

# ARVELDUSSÜSTEEMID

**Finantssüsteemi toimimise olulisim eeldus on hästi töötavad ja tõhusad maksesüsteemid. Pankadevaheliste maksesüsteemide haldamine ja arendamine on Eesti Panga põhiülesandeid.**

## Arveldussüsteemide arendamine

2008. aastal oli arveldussüsteemide edendamisel nii Eestis kui ka peaaegu kogu Euroopas olulisim euro piiriülese kiirmaksete arveldussüsteemi TARGET2 arendamine ja käivitamine. 2009. aastal kujunes Euroopa Keskpanga ja Euroopa Keskpankade Süsteemi kuuluvate kõikide keskpankade jaoks tähtsaimaks arveldussüsteemi TARGET2 täiustamine.

2009. aastal pöörati maksesüsteemide puhul suuremat tähelepanu talitluspidevusele ja riskijuhtimisele. Lisaks tavaolukorras töökindluse tagamisele jätkas Eesti Pank koos teiste eurosüsteemi keskpankadega talitluspidevuse planeerimist ja testimist, mida on vaja finantskriiside ja operatsiooniliste kriisidega toimetulekuks.

Selleks, et statistilised andmed oleksid kiiresti ja hõlpsamalt kättesaadavad, käivitati 2009. aastal TARGET2 ühtne statistika andmebaas. Lisaks tuli kasutusele tarkvara SWIFT Alliance LITE, mis võimaldab väikepankadel senisest soodsamalt TARGET2ga liituda.

Peale Eesti pankadevaheliste arveldussüsteemide arendamise on Eesti Pank seadnud eesmärgi aidata kaasa Euroopa finantssüsteemi suuremale ühtlustamisele ja lõimumisele. 2009. aastal jätkasid Eesti pangad Euroopa Maksenõukogu<sup>1</sup> eestvedamisel ettevalmistusi Euroopa Liidu ühtse euromaksete piirkonna<sup>2</sup> moodustamiseks. Lisaks piiriülesele koostööle

teevad kommertspangad, Eesti Pank ja Pangaliit riiklikku koostööd EPC toimkonna raames. Selles vallas võib kõige tähtsamaks pidada ettevalmistusi makseteenuste direktiivi rakendamiseks Eesti seadustikus.<sup>3</sup>

2009. aastal täiustati kiirmaksete arveldussüsteemi EP RTGS. Nimelt vahetati välja SWIFTi tarkvara, et minimeerida operatsiooniriske ning infotehnoloogia süsteemi ja ärijuhtimise riske. Samuti tehti süsteemiarendus, mis võimaldab maksete tegemisel Eesti Pangas asuvatele kontodele kasutada kohaliku kontonumbri kõrval ka rahvusvahelist kontonumbrit (IBAN).

2009. aastal avati mitmele uuele välispankade filiaalile konto Eesti Pangas. Samuti tehti ettevalmistusi liitumiseks pankadevaheliste arveldussüsteemidega. Seega on 2010. aastal oodata Eesti oluliste maksesüsteemide kasutajate hulka uusi liikmeid.

Möödunud aastal taaslustati ka eurole ülemineku ettevalmistusi, et liituda euroalaga 1. jaanuaril 2011.

## Arveldused Eesti Panga hallatavates arveldussüsteemides

**Eesti Pank haldab kolme pankadevaheliste maksete arveldussüsteemi: kroonimaksete arveldamiseks jaemaksete arveldussüsteemi ESTA ja kiirmaksete süsteemi EP RTGS ning euromaksete arvelduseks piiriülest kiirmaksete arveldussüsteemi TARGET2-Eesti.**

Pankadevaheliste maksete arveldussüsteemide vahendusel arveldatakse iga päev keskmiselt 99 000 makset käibega 12,5 miljardit krooni.

<sup>1</sup> European Payments Council (EPC).

<sup>2</sup> Single Euro Payments Area (SEPA).

<sup>3</sup> Makseteenuste direktiiv (Payment Services Directive, PSD) rakendati Eesti seadusandluses jaanuaris 2010.

Eesti jaemaksete arveldussüsteem ESTA on kiiremaid kogu Euroopas. Maksed kantakse üle teises pangas olevale kontole 10 korda arvelduspäeva jooksul. Pangaklientidele tähendab see, et makse algatamise ajast sõltuvalt jõuab maksja algatatud makse saaja kontole 30–90 minuti jooksul. Jaemaksete arveldussüsteemi ESTA eripära on võimalus arveldada ka suure väärtusega makseid.

ESTA kliendisõbraliku funktsionaalsuse tõttu arveldatakse enamik kohalikke pankadevahelisi kroonimakseid ESTAs – 98 600 makset päevas moodustab 99,7% kõikidest pankadevahelistest maksetest. Jaemaksete süsteemi vahendusel arveldati 2009. aastal keskmiselt 1,5 miljardit krooni päevas. Võrreldes 2008. aastaga kasvas ESTA vahendusel arveldatud maksete arv aastaga 1%, kuid käive oli 17% väiksem (vt joonis 1). Samuti kahanes makse keskmine suurus 18% ehk 15 300 kroonile.

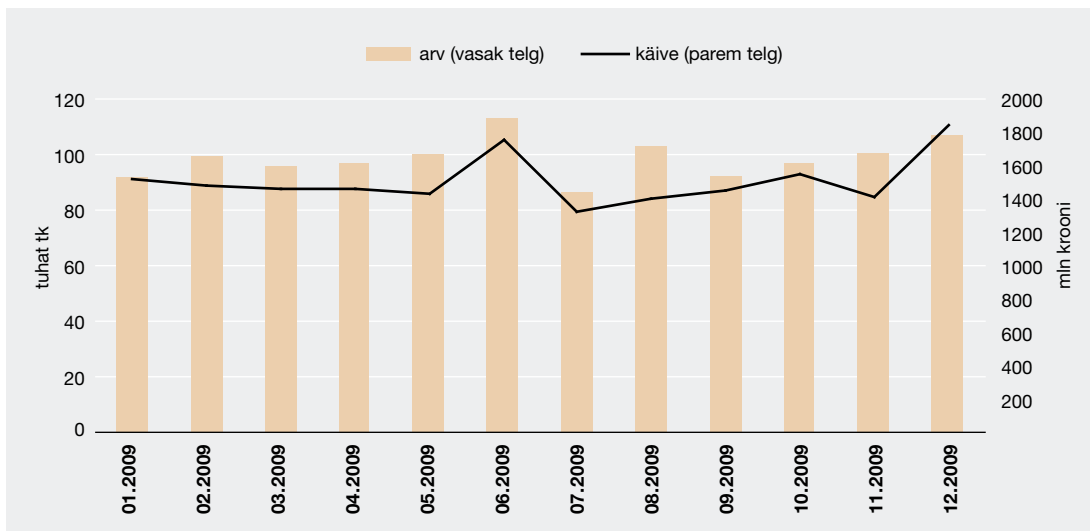
Reaalajalises kiirmaksete arveldussüsteemis EP RTGS toimub arveldus kohe, rahaülekanne ühest pangast teise toimub umbes 5 minutiga.

RTGSis arveldatud maksete arv on aastaga 28% langenud. Selle põhjus on kliendimaksete arvu

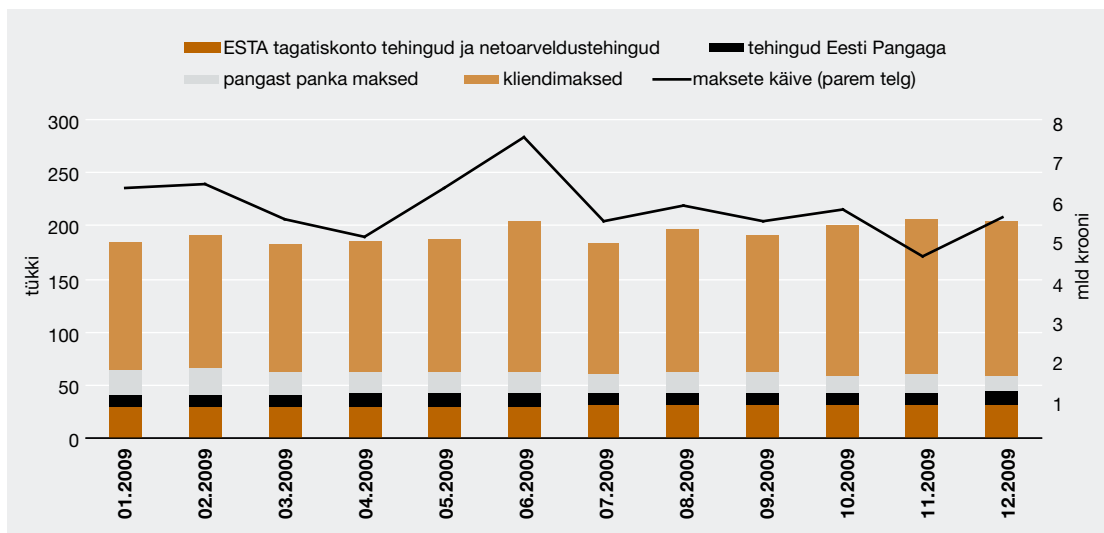
vähenedamine 28%. Aastal 2009 arveldati keskmiselt 193 tehingut päevas (vt joonis 2). Pangaklientide algatatud kiirmaksed moodustavad 68% kõikidest tehingutest, päevas arveldati keskmiselt 130 kliendimakset keskmise suurusga 5 miljonit krooni.

Kiirmaksete keskmine päevakäive 2009. aastal oli 5,8 miljardit krooni. Suurima osa käibest moodustavad pankade „kohustuslikud” maksed – ESTA tagatiskonto tehingud (39%) ja pankade omavahelised tehingud (29%). Eelmise aastaga võrreldes kasvas EP RTGSis arveldatud maksete käive 6%.

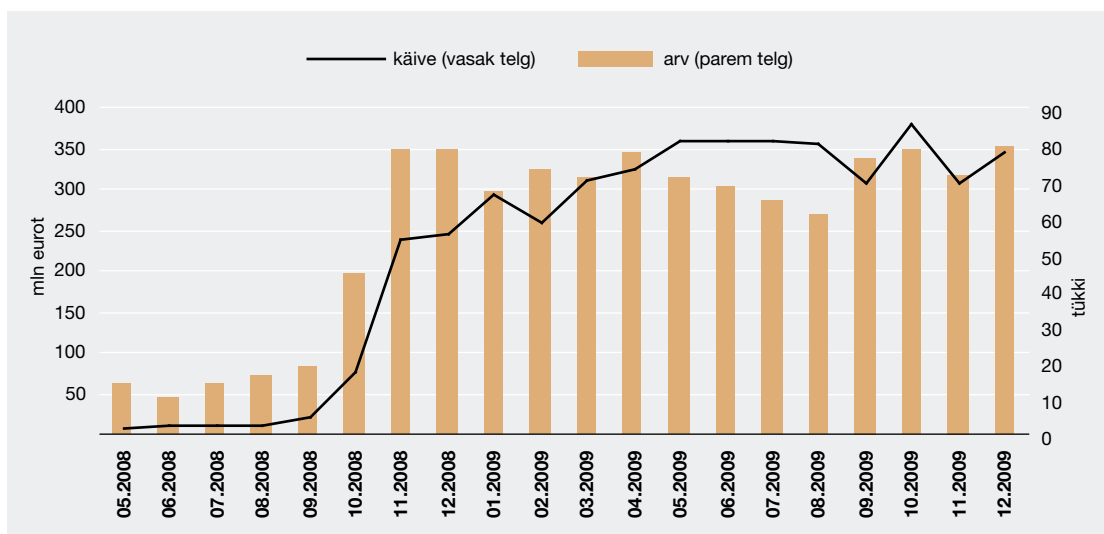
Piiriülese kiirmaksete arveldussüsteemi TARGET2-Eesti vahendusel arveldatud maksete arv kasvas selle töösoleku teisel aastal. Euro-maksete arvelduste alternatiivset kanalit TARGET2 hakati rohkem kasutama 2008. aasta lõpus. 2009. aastal arveldati päevas keskmiselt 70 makset väärtusega 330 miljonit eurot (5,2 miljardit krooni; vt joonis 3). TARGET2 vahendusel aga laekus meie pankadele ja pangaklientidele iga päev keskmiselt 200 makset väärtusega 330 miljonit eurot (5,2 miljardit krooni).



Joonis 1. ESTAs arveldatud maksete keskmine arv ja käive päevas 2009. aastal



Joonis 2. EP RTGSis arveldatud maksete keskmine arv ja käive päevas tehingutüüpide kaupa 2009. aastal



Joonis 3. TARGET2-Eesti maksete keskmine arv ja käive päevas