

# EESTI TÖÖTURG VIIMASEL KÜMNENDIL

Tairi Rõõm ja Natalja Viilmann

## ■ Sissejuhatus ■

Eesti tööturul alates 1990. aastate algusest aset leidnud muutusi analüüsides tuleb arvesse võtta seda, et sel perioodil toimusid meie majanduses siirdeprotsessist tingitud ulatuslikud struktuursed ümberkorraldused. Seni ei ole välja kujunenud ühtseid ja kindlaid seisukohti, mis iseloomustaksid töötuse dünaamikat siirdemajandustes. Eriti ülemineku varasemas staadiumis loetakse suurenenud töötust enamasti majanduse restruktureerimisprotsessi lahutamatuks osaks, sageli isegi selle ulatuse indikaatoriks. Töötuse kasv kaasneb toodangu langusega ning assotsieerub tavaliselt tööjõu vähenemisega riiklikes ettevõtetes.

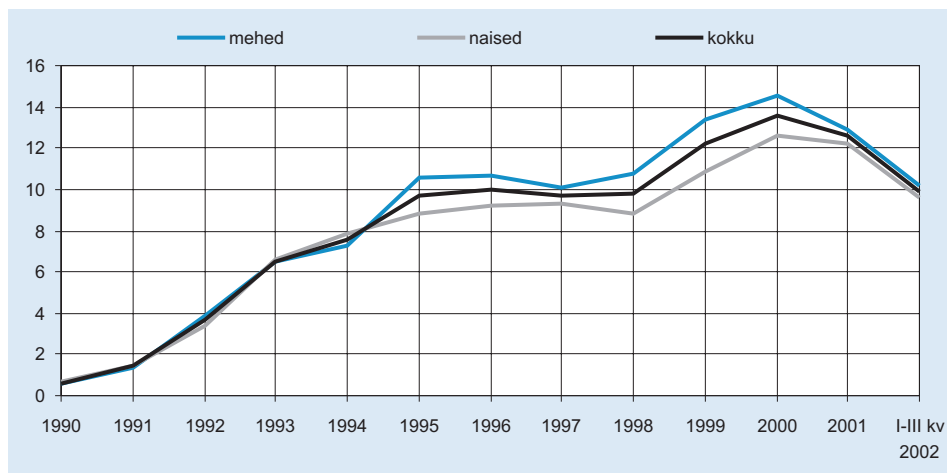
Tööturu kohanemine siirderiikides muutunud majandusoludega ei tähenda aga ilmingimata suurt töötute arvu kasvu, samamoodi nagu töötuse kasv ei näita üheselt, et tegu on kohandumisprotsessiga. Hõive vähenemine riiklikus sektoris põhjustas osa endiste töötajate muutumise mitteaktiivseks (nende väljalangemise tööjõu hulgast) ja osa töötajate muutumise töötuks. Samuti ei tähendanud hõive kasv erasektoris ilmingimata töötute arvu vähenemist, sest hõive suurenemine võis toimuda ka uute tööturule sisenejate (varem mitteaktiivsete hulka kuulunud tööealiste ja tööikka jõudnud noorte) arvel. Siirdeprotsess, mis tõi majanduses kaasa ulatuslikke muutusi, tekitas struktuurset tööpuudust<sup>1</sup>. Tööpuudus ei kasvanud kiiresti, samas aga oli suurel osal töötuks jäänuil raske uut töökohta leida.

Käesolev artikkel käsitleb Eestis siirdeprotsessi jooksul (aastail 1990–2002) tööturul toimunud muutusi. Oleme välja toonud peamised töötuse struktuuri ja dünaamikat iseloomustavad näitajad. Siinjuures oleme seadnud eesmärgiks anda ülevaade Eesti tööturu iseloomulikest joontest ning kirjeldada lähiminekiku peamisi trende. Lisatud joonised põhinevad valdavalt Statistikaameti (ESA) andmeil.

## ■ Tööpuuduse ja hõive üldised trendid ■

Joonis 1 annab ülevaate töötuse määrast Eestis aastail 1990–2002. Üheksakümnendatele aastatele oli iseloomulik töötuse määra pidev kasv. 1991. aasta vähem kui ühelt protsendilt suurenes tööpuudus 2000. aastal 13,7%ni. Alates 2000. aastast on töötus hakanud vähenema. Majandussektoritest kasvas hõive 2001. aastal enim töötlevas tööstuses (tekstiili- ja rõivatööstus, metallitoodete valmistamine) ning jaekaubanduses. 2002. aasta kolme esimese

<sup>1</sup> Struktuurse tööpuuduse all mõistetakse sellist olukorda, kui on tekkinud lõhe töötajate tegelike teadmiste ja oskuste ning töökohtadele esitatavate nõuete vahel.



Joonis 1. Töötuse määr Eestis (15–74aastased, %)

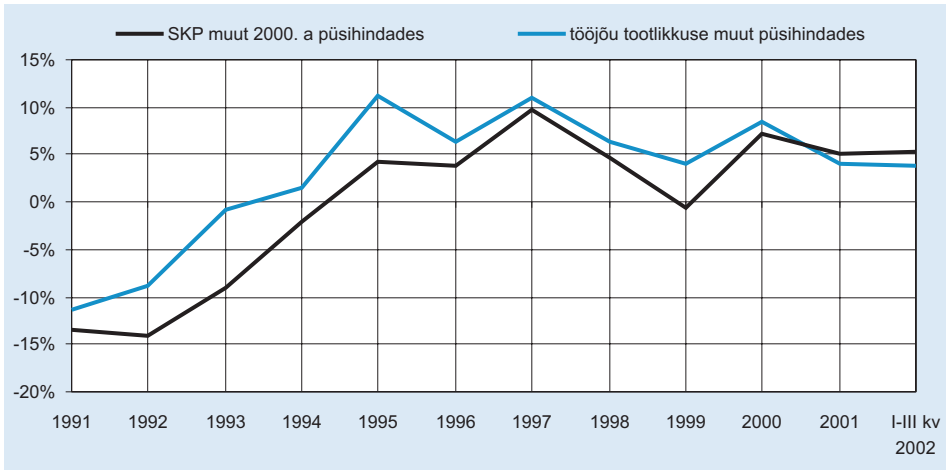
kvartali jooksul oli hõivatuid 1,5% rohkem kui 2001. aasta samal ajal. Enim suurenes selle aasta jooksul hõive finantsvahenduses (24,3%) ning kinnisvara-, üürimis- ning vahendus-tegevuses (17,1%). Enim vähenes hõive 2002. aastal kalanduses (-30,5%)<sup>2</sup>.

Siirdemajanduse kontekstis on tööpuuduse kasvu põhjendatud eelkõige ulatusliku toodangu langusega majandusreformide algusaastail. Ka on viidatud sellele, et tegelik tööpuudus 90. aastate algul oli statistikas kajastatust tunduvalt suurem, sest sotsialistlikus süsteemis esines varjatud tööpuudus. **Töötuse kasvu analüüsimisel siirdemajandustes on enim tunnustust leidnud nn ümberpööratud U-kõvera teooria.** Vastavalt sellele teooriale toimub majandusliku üleminekuprotsessi käigus suur hõive langus riiklikus sektoris. Paralleelselt sellega leiab aset uute töökohtade loomine erasektoris, ent see on aeganõudev protsess ning eeldab töötajate ulatuslikku ümberõpet ja -orienteerumist. Seetõttu luuakse siirdeperioodi algusjärgus töökohti juurde vähem, kui neid kaob, ning seetõttu tööpuudus suureneb. Edaspidi võtab aga erasektor tööle üha rohkem riiklikus sektoris töö kaotanud inimesi ning mingist hetkest alates hakkab tööpuuduse tase alanema. Seega sarnaneb struktuurse tööpuuduse trend ülemineku-majandustes ümberpööratud U-kõverale, siit ka teooria nimi. Analüüsides tööpuuduse määra muutumist Eestis viimasel kümnendil ülalnimetatud teooria järgi, võib eeldada, et **siirdeprotsessi käigus aset leidnud struktuursetest muutustest tingitud tööpuudus saavutas maksimumi 2000. aastal ning alates 2001. aastast algas töötuse taseme langus.**

Eesti on praeguseks jõudnud siirdeprotsessi lõppfaasi, mistõttu majanduse struktuursete muutuste ulatus on võrreldes 90. aastatega tunduvalt väiksem. Seepärast võib eeldada, et edaspidi on tööpuuduse kasv ja kahanemine rohkem korrelatsiooniliselt majanduskasvu tsüklilise muutumisega. Majanduse ümberstruktureerimise tagajärjel muutus tootmistevõime Eestis efektiivsemaks ning hakati eelisarendama kapitalimahukaid alasid (asendama vananenud kapitalibaasi uuega). Need kaks tegurit tingisid selle, et siirdeprotsessi käigus saavutati

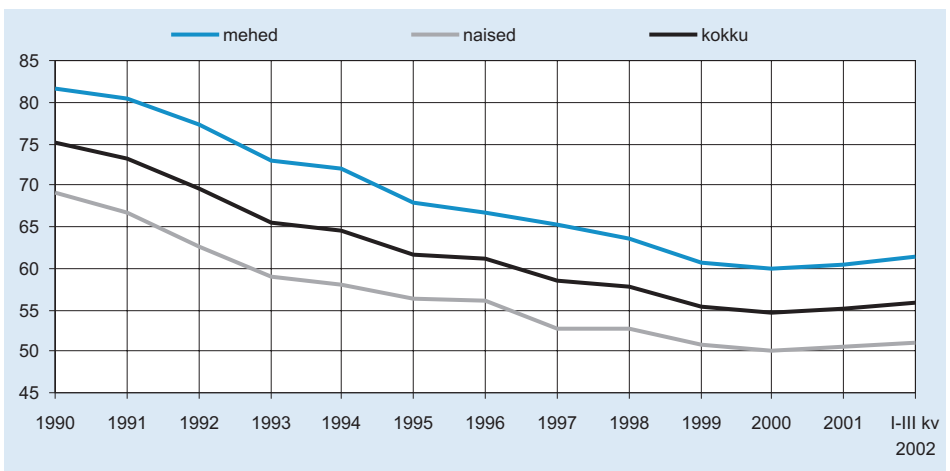
<sup>2</sup> Statistikaameti (ESA) kodulehekülj asub aadressil [www.stat.ee](http://www.stat.ee)

toodangu kasv restruktureeritud ettevõtetes peamiselt tootlikkuse tõusu abil ning nõudlus tööjõu järele ei suurenenud. Seetõttu ei toonudki SKP kasv 1990. aastatel kaasa tööpuuduse vähenemist. **Tööjõu tootlikkuse tõus Eestis ületas kõigil eelmise sajandi viimase kümnendi aastail SKP kasvu (vt joonis 2). Kahel viimasel aastal on olukord selles osas muutunud – 2001. aasta ja 2002. aasta kolme esimese kvartali jooksul suurenes SKP kiiremini kui tootlus. Samal ajal vähenes ka tööpuudus ja suurenes hõive määr.**



Joonis 2. Tootluse ja SKP kasvu seos

Vaatamata hõive kiirele langusele (vt joonis 3) ei kasvanud tööpuudus 90. aastate esimesel poolel kuigi järsult. Suhteliselt mõõduka kasvu tingis tööjõu pakkumise vähenemine siirdeprotsessi algusaastail, mis oli eelkõige seotud vene keelt kõneleva elanikkonna



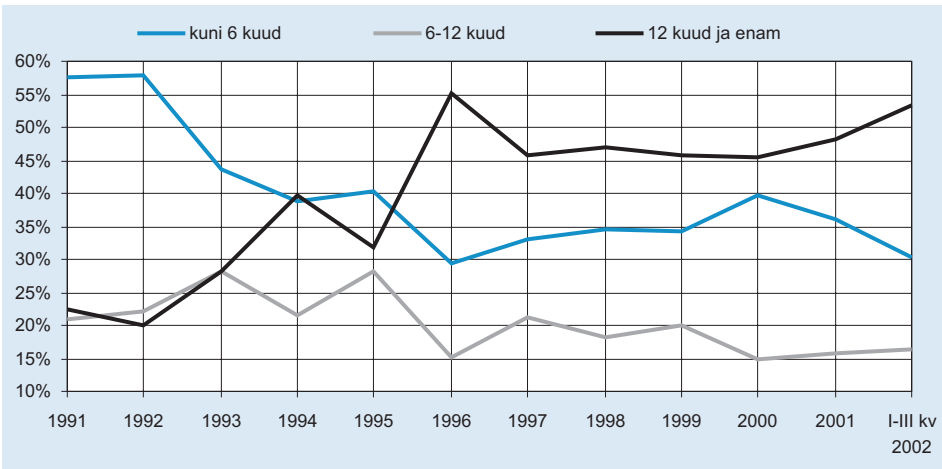
Joonis 3. Meeste ja naiste tööhõive määr (hõivatute ja tööealise rahvastiku suhe, 15–74aastased, %)

emigreerumisega ning vähemal määral ka osa potentsiaalsete töötute muutumisega tööturul mitteaktiivseks seoses enneaegse pensionile minekuga. Tööpuuduse suhteliselt madalat taset Eestis võrreldes muude üleminekumaade omaga, mis oli iseloomulik kuni 90. aastate kolmanda veerandini, on põhjendatud ka meie tööturu suurema paindlikkusega sel perioodil.

**Meeste töötuse määr on viimasel kaheksal aastal olnud naiste omast kõrgem** (vt joonis 1), samas on aga naiste hõive langus kogu analüüsitava perioodi jooksul ületanud meeste oma (vt joonis 3). Eestile, nagu ka teistele endistele nn sotsialismimaadele oli iseloomulik naiste kõrge töötõus osalemise määr ning ülalnimetatud suundumusi saab selgitada selle osalusmäära vähenemisega siirdeprotsessi käigus. Osaliselt on meeste suurem töötuse määr tingitud ka nende kõrgemast reservatsioonipalgast<sup>3</sup>. Kui 43% töötutest naistest oleks 2000. aastal leppinud 2000kroonise brutopalgaga ning 30% olnuks nõus töötama 3000kroonise kuupalga eest, siis töötutest meestest olnuks samade tingimustega nõus vastavalt 24,8% ja 36%. Ligi viiendik (18,3%) töötuid mehi soovis vähemalt 5000kroonist miinimumpalka, sellise nõudmise esitanud naisi oli aga tunduvalt vähem, vaid 7,2%<sup>4</sup>.

### ■ Pikaajaline töötus ■

Joonis 4 annab ülevaate töötuse kestusest. Töötute osakaal nende koguarvus on ära toodud vastavalt sellele, kas töötuse periood on olnud lühike (kuni 6 kuud), keskmise pikkusega (6–12 kuud) või pikk (aasta või rohkem). Eestis suurenes pikaajaliste töötute osatähtsus järsult siirdeprotsessi algusperioodil – aastail 1991–1996. Kui 1991. aastal oli pikaajaliste töötute osakaal ligikaudu 20%, siis 1996. aasta lõpuks oli see jõudnud üle 55%. Tänu kiirele majanduskasvule vähenes pikaajalise tööpuuduse osakaal 1997. aastal ning püsis mitu



**Joonis 4. Tööpuuduse kestus (pikaajaliselt töötute osakaal töötute koguarvus töötuse perioodi pikkuse järgi, %)**

<sup>3</sup> Reservatsioonipalgaks nimetatakse madalaimat palka, mille eest töötü on nõus tööle minema.

<sup>4</sup> ESA aastakogumik "Tööjõud 2000", lk 108.

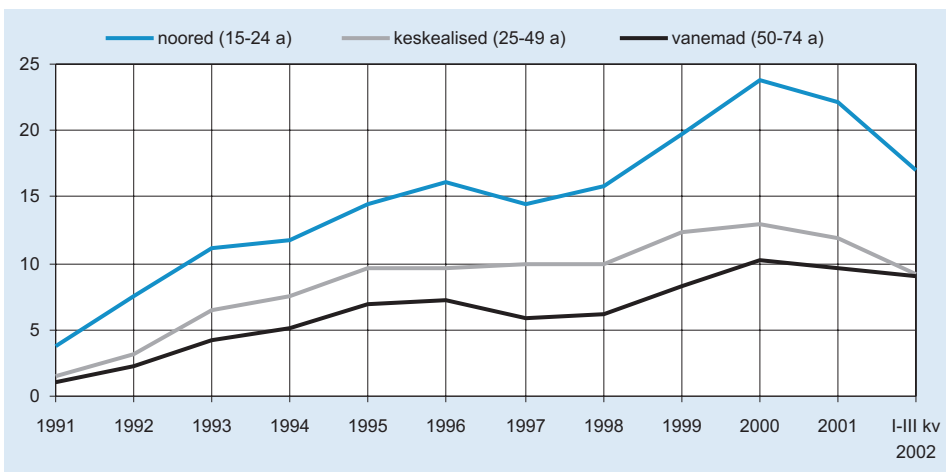
aastat ca 45% piirimal. Alates 2000. aastast on aga pikaajaliste töötute osakaal hakanud jälle kasvama.

**Praegu on Eestis rohkem kui pooled töötutest (53%) olnud tööta pikka aega. See on suhteliselt kõrge näitaja, mis annab märku, et Eesti tööpuudus on jätkuvalt struktuurse iseloomuga, st töötute oskused ei vasta töökohtade vajadustele.** Kuni 2001. aastani toimunud pidev hõive langus lubab aga arvata, et kuni selle ajani suur osa pikaajalistest töötutest mitte ei leidnud tööd, vaid muutus tööturu suhtes mitteaktiivseks. Pikaajaliste töötute osakaalu kasv töötute hulgas viimasel kahel aastal omakorda ei tähenda seda, et nende arv on suurenenud. Pigem peegeldab selle suhtarvu kasv tõsiasja, et töötute koguarv on viimasel kahel aastal vähenenud, samas kui pikaajaliste töötute arv on jäänud enam-vähem samaks. Rohkem kui aasta tööd otsinute arv näitab langustendentsi alles alates 2002. aasta II kvartalist.

## ■ Tööpuudus vanuse järgi ■

**Keskmisest kõrgem tööpuuduse määr noorte hulgas on iseloomulik enamikule riikidele, ent ka noorte ja keskealiste töötuse taseme suur erinevus Eestis näitab, et meil on tööpuudus struktuurse iseloomuga.** Selle peamise põhjusena on mitmes uurimuses rõhutatud Eesti kutseharidussüsteemi mittevastavust ettevõtete vajadustele, mistõttu valdav osa kutsekoolide lõpetanuid jääb tööta. Suhteliselt väike tööpuuduse määr vanimas vanusegrupis (50–74aastased) on osaliselt tingitud suurest varjatud tööpuudusest vanema-ealiste puhul. Töökoha kaotamise järel eelistavad nad tõenäoliselt aktiivse tegevuse asemel pensionile jääda.

Majanduskasvust tingitud tööjõu nõudluse suurenemine on alates 2000. aastast enim mõjutanud noorte hõivet ning tänu sellele on lõhe noorte (15–24 aastat) ja keskealiste (25–49 a) tööpuuduse määr vahel märgatavalt vähenenud. Kui 2000. aastal erines nende vanusegruppide tööpuuduse määr ligi kaks korda (vastavalt 23,8 ja 12,9%), siis nüüd on erinevus väiksem kui 7 protsendipunkti (vt joonis 5).

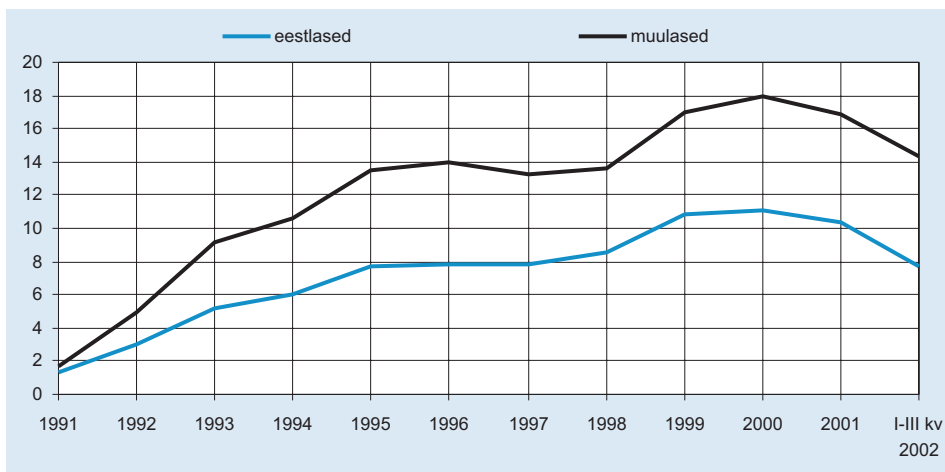


Joonis 5. Töötuse määrad vanusegrupiti (%)

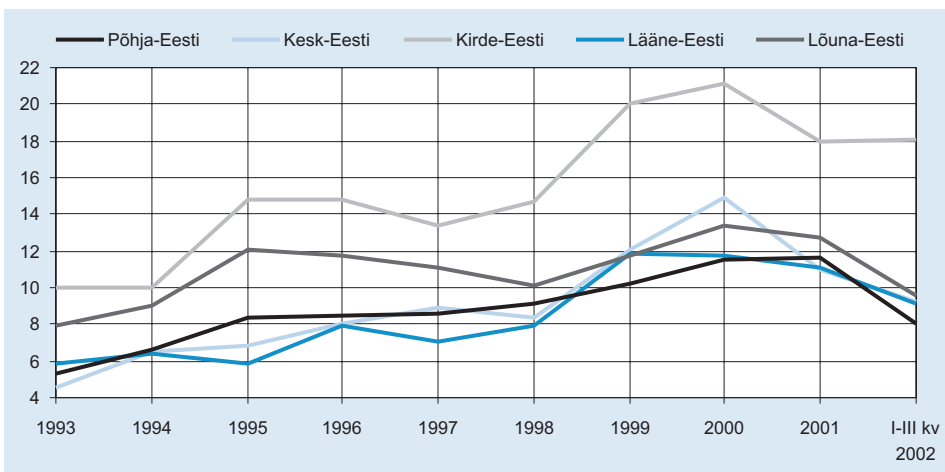
Suurt tööpuuduse langust noorimas vanusegrupis on tinginud mitte ainult nõudluse kasv nende tööjõu järele, vaid osaliselt ka see, et märgatavalt on suurenenud seoses õpingutega tööturult eemalejäänute hulk. ESA andmeil oli 2002. aastal õpingutega seotud üle 20 000 inimese enam kui 2001. aastal: õppurite keskmine arv oli 2001. aastal 104 000, 2002. aasta kolme esimese kvartali jooksul aga 127 000.

## ■ Tööpuudus rahvusgruppide järgi ■

**Kogu üleminekuperioodi vältel on tööpuuduse määr eestlaste seas olnud väiksem kui muulaste hulgas** (vt joonis 6). Tööpuudus on muulaste hulgas kiiresti suurenenud vaatamata sellele, et osa neist emigreerus 90. aastate esimesel poolel Venemaale jt riikidesse



Joonis 6. Töötuse määr rahvusgrupiti (%)



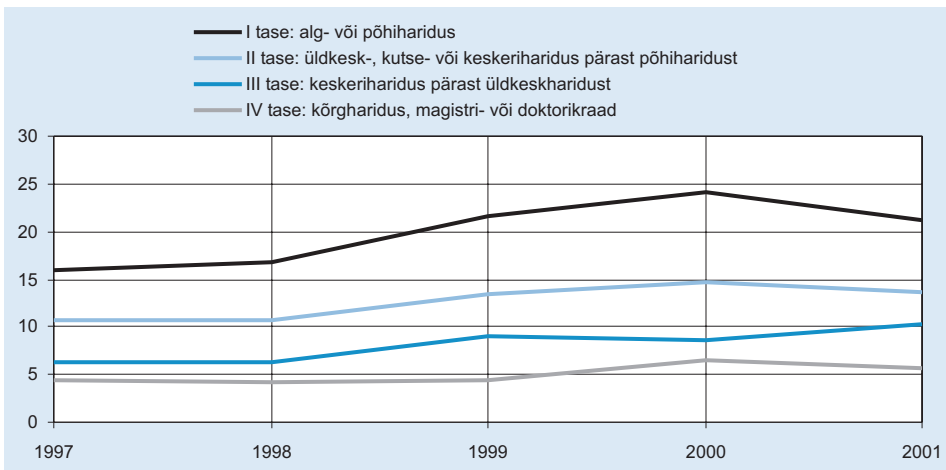
Joonis 7. Töötuse määr piirkonniti (%)

ning sellega seoses töäjõu pakkumine vähenes. Muulaste väiksema hõivatuse peamise põhjusena on nimetatud vähest eesti keele oskust. Osaliselt saab aga muulaste suuremat töötuse määra põhjendada ka asjaoluga, et nende hõive oli kontsentreerunud sellistesse piirkondadesse, kus peamised tööandjad enne majanduse reformimist olid suured tööstusettevõtted (Kirde-Eesti). Eestis, nagu ka teistes siirderiikides, oli esialgne hõive langus ulatuslikum just suurettevõtetes. Seetõttu on ka tööpuuduse tase Kirde-Eestis kõrgem kui riigi muudes piirkondades.

**Alates 2000. aastast on tööpuudus vähenenud enam-vähem võrdsetel nii eestlaste kui ka muulaste hulgas.** Muulaste tööpuuduse määr langes 2000. aasta 18%lt 2002. aasta kolmanda kvartali lõpuks 14,3%le. Eestlaste puhul olid vastavad näitajad 11,1 ja 7,7%. Samal perioodil vähenes ka regionaalne tööpuudus Kirde-Eestis (vt joonis 7).

## ■ Tööpuudus sõltuvalt haridustasemest ■

Joonis 8 annab ülevaate tööpuudusest erineva haridustasemega elanikkonna gruppides. Statistikaamet on avaldanud tööpuuduse andmeid haridustaseme järgi alates 1997. aastast, seetõttu on sel joonisel kujutatud aegrida lühem kui eelmistel joonistel. 2000. aastal oli kuni põhiharidusega töäjõust töötä ligi veerand, 2001. aastal alanen see tase ligi 3 protsendipunkti. Üle 17% oli töötuse määr üldise keskhariiduse või koos üldise keskhariidusega ka kutsehariiduse omandanutel. Keskerihariiduse omandanute töötuse määr on aastail 2000–2002 kõikunud 13,5–15% vahel. Kõige väiksem on tööpuudus kõrghariidusega ja teaduskraadiga inimeste hulgas: 2000. aastal oli nende töötuse määr varasemaist aastaist kõrgem – 6,6% (aastail 1997–1999 alla 5%), kuid alanen 2001. aastal 5,6%le.



Joonis 8. Töötuse määr hariduse järgi (%)

Jooniselt ilmneb, et **tööpuudus ja haridustase on negatiivses korrelatsioonis – mida kõrgem on haridustase, seda väiksem on oht jääda töötä.** Üksnes põhihariidust omava elanikegrupi puhul pole tööpuuduse tase teiste gruppidega võrreldes aga mitte üksnes

kõrgem, vaid ka varieeruvam. Põhi- ja kõrgharidusega inimeste tööpuuduse määr erines 1997. aastal enam kui kolm korda ning kesk- ja kõrgharidusega inimeste oma rohkem kui kaks korda. 90. aastate lõpu majandusliku surutise ajal suurenesid need erinevused veelgi, alles 2002. aastal alanes tööpuuduse tase enamiku haridustasemetete lõikes.

**Töötuse kõrgem määr madala haridustasemega elanike hulgas on tingitud kapitali osakaalu kasvust tootmises viimase kümne aasta jooksul.** Nn sotsialistlikus majanduses oli tööjõu kasutamise proportsioon tootmisprotsessis muude tootmisteguritega võrreldes optimaalsest tasemest kõrgem. Sellega kaasnes ka tööjõu madal tootlikkus. **Siirdeprotsessi käigus toimunud kapitali sissevool vähendas proportsionaalselt enam nõudlust madala haridustasemega tööjõu järele, kuna viimane on üldjuhul kapitali asendav tegur, samas kui enamharitud tööjõud on kapitali täiendav tegur.** Lisaks siirdeprotsessist tingitud muutustele suurendab ka üldine teaduse ja tehnika areng kõigist tootmisteguritest just kapitali ning haritud tööjõu osakaalu.

Üldmainitud suundumust võib tulevikus tasakaalustada Eesti suurem spetsialiseerumine tööjõumahukatele aladele seoses meie süveneva majandusliku lõimumisega ELi liikmesriikidega. Kuna tööjõukulu tooteühiku kohta on Eestis väiksem kui paljudes Lääne-Euroopa riikides, siis on meil keskpikas perspektiivis tööjõumahuka tootmise osas suhteline konkurentsieelis. Ka on sissetulekute kasvades oodata teenustesektori osakaalu tõusu majanduses, mis peaks samuti hõivet suurendama, sest teenuste osutamine on valdavalt tööjõumahukas.

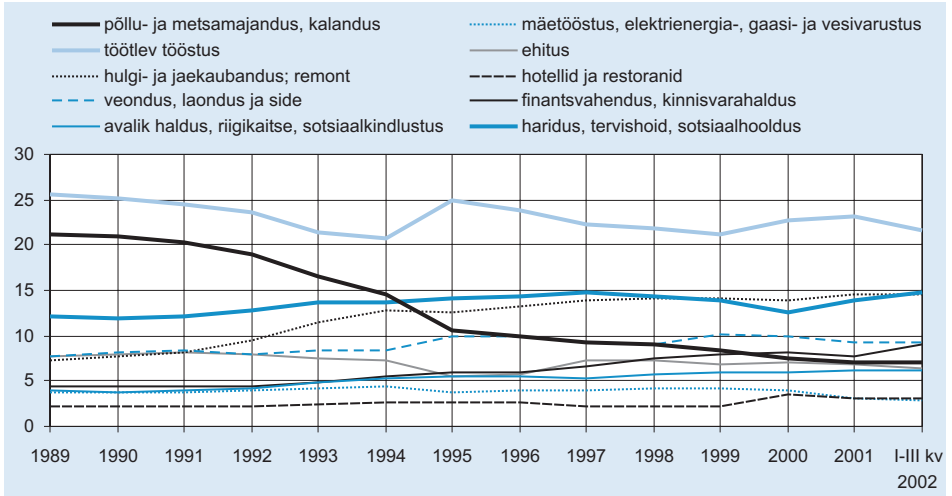
## ■ Tööturu paindlikkus ■

See, kui edukalt tööturg on võimeline kohanema nii lühiajalise majandusliku heitlikkusega kui ka pikaajaliste muutustega majanduse struktuuris, on oluline nii konkurentsivõime kui ka elanikkonna piisava tööhõive tagamise seisukohalt. Tööturu paindlikkuse hindamisel võetakse arvesse seda, kui suurel määral on turg võimeline majanduskeskkonna muutustele reageerima. Selle mõõtmiseks on mitmeid indikaatoreid. Traditsiooniliselt on enim tähelepanu pööratud efektiivsuse hindamisele lühiajalises perspektiivis. Sel juhul vaadeldakse peamiselt **palkade paindlikkust**. Tööturu efektiivsuse hindamiseks pikemas perspektiivis analüüsitakse **tööjõu mobiilsust**, mille all mõistetakse nii piirkondadevahelist (geograafilist) mobiilsust, kui ka töökohtade vahetamise kiirust.

## ■ Sektoritevaheline mobiilsus ■

**Siirdemajanduses on tööjõuturu paindlikkuse võtmenäitajaks loetud töötajate sektoritevahelist ümberpaiknemist majandusliku üleminekuprotsessi käigus.** Selle näitaja alusel oli Eesti tööjõuturg 90. aastate esimesel poolel Kesk- ja Ida- Euroopa riikidest üks paindlikumaid. Majanduse struktuursete muutuste kiirust iseloomustas eelkõige hõive järsk langus põllumajanduses, metsanduses ja kalanduses ning hõive kiire kasv teenindussektoris (vt joonis 9). Alates 90. aastate teisest poolest on töötajate ümberpaiknemine majandussektorite vahel aeglustunud.

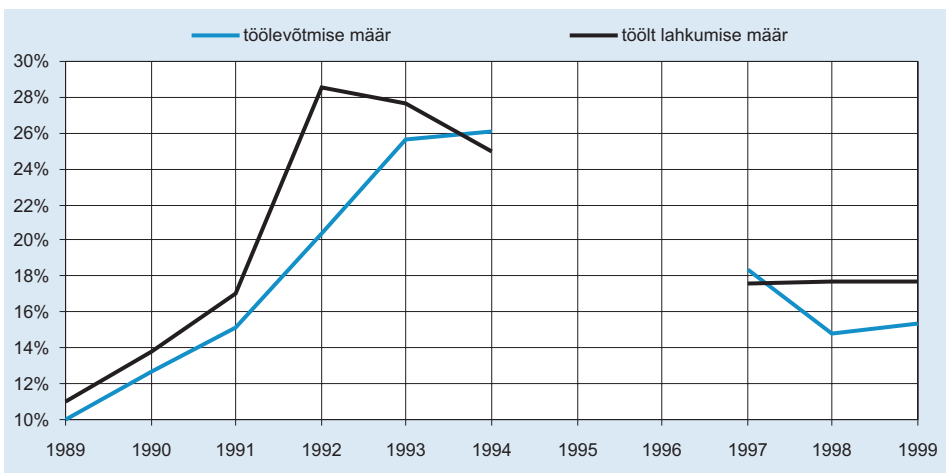




Joonis 9. Töötajate sektoritevaheline ümberpaiknemine (%)

## ■ Töötajate liikumise analüüs ■

Enim kasutatud meetod töötajate mobiilsuse hindamiseks on töötajate liikumise analüüs (*job flows*). Selle puhul arvutatakse, kui suur on see tõenäosus, et töötaja liigub ühest tööturu seisundist teise (hõivatust töötuks, töötust mitteaktiivseks jne). Joonis 10 annab ülevaate tööleasumise ja töölt lahkumise määradest (*hiring rate* ja *separation rate*) Eestis aastail 1989–1994 ning 1997–1999<sup>5</sup>. Tööleasumise määraga mõeldakse seda, kui suur



Joonis 10. Tööleasumise ja töölt lahkumise määr aastail 1989–1994 ja 1997–1999

<sup>5</sup> Andmed pärinevad järgmistest uurimistöödest: Haltiwanger ja Vodopivec, *Gross Worker and Job Flows in a Transition Economy: An Analysis of Estonia, 1999* ning Marit Rööm, *Unemployment and Labour Mobility in Estonia: Analysis Using Duration Models*, Working Papers of Eesti Pank, No 7, 2002.

**on tõenäosus, et töötü või tööturu suhtes mitteaktiivne inimene muutub hõivatuks, st asub uuesti tööle. Töölth lahkumise määraga mõõdetakse seda, kui suur on tõenäosus, et inimene erinevatel põhjustel loobub töökohast.**

Aastail 1992–1994 oli Eesti tööturg väga dünaamiline – nii töölevõtmise kui ka töökaotamise määr ületas sel perioodil 20%. Hiljem mõlemad määrad alanesis, mis näitab, et 90. aastate lõpul tööjõu liikuvus vähenes. 90. aastatel ületas töökaotamise määr Eestis valdavalt töölevõtmise määrat. Seda näitab ka tööpuuduse suurenemine.

## ■ Piirkondadevaheline mobiilsus ■

Kui eeltoodust nähtub, et töötajate mobiilsus töökoha vahetuse järgi on Eestis suhteliselt suur, siis sama ei saa öelda piirkondadevahelise mobiilsuse kohta. Maakonniti erines töötuse määr 2001. aastal peaaegu kolm korda, ulatudes 7,7%st Hiiumaal 18,1%ni Ida-Virumaal ja 20,6%ni Jõgevamaal<sup>6</sup>. Vaatamata sellele, et piirkonniti on tööpuuduse erinevused suured (vt joonis 7), on töötajate liikumine ühest regioonist teise tagasihoidlik<sup>7</sup>. Rahvusvahelise Valuutafondi andmeil kolis Eestis 90. aastate teisel poolel aastas uude piirkonda keskmiselt 1,8%–2,7% elanikkonnast<sup>8</sup>.

**Regioonidevahelise liikumise piiratuse üheks põhjuseks on elamiskulude (üür, kommunaalmaksed jm) ning kinnisvara hindade suured erinevused.** Piirkondades, mis on majanduslikult enam arenenud ning kus sissetulekud on kõrgemad (Tallinn), on ka eluasemega seotud kulutused kordi kõrgemad elamiskuludest maaregionides. See loob potentsiaalsetele ümberasujatele teatud takistuse, kuna mingi perioodi vältel vahetult pärast ümberkolimist ületavad nende kulud tulused.

## ■ Palkade paindlikkus ■

**Tööturu sageli analüüsitud fenomen on palkade paindlikkuse asümmeetrilisus: töötasu muutmine kahanemise suunas on valdavalt jäigem kui kasvu suunas, st tööandjal on töötaja (nominaal)palga tunduvalt lihtsam tõsta kui langetada.** Madala inflatsioonitasemega ja/või jäiga rahasüsteemiga (à la valuutakomitee) riikides on palkade paindlikkus vähendamise suunas seetõttu üks võtmeküsimusi, mis iseloomustab reaalsektori suutlikkust tulla toime majandusšokkidega.

Eesti puhul saab palkade paindlikkust kahanemise poole analüüsida nn Vene kriisi kontekstis aastail 1998–1999, mil majandus pidi toime tulema mitme ulatusliku šokiga (intressimäärade tõus, välisnõudluse langus jne). Tabel 1 annab ülevaate keskmise reaalpalga muutumisest

---

<sup>6</sup> Eesti Statistika Kuukiri nr 2, 2002, lk 35.

<sup>7</sup> Kuna Eestis põhinevad geograafilise mobiilsuse andmed sissekirjutusel, siis on elanikkonna tegelik piirkondadevaheline liikumine tõenäoliselt suurem kui statistikas kajastatud.

<sup>8</sup> *Labor Markets in Hard-Peg Accession Countries: The Baltics and Bulgaria*, prepared by the European I and European II Departments, approved by Peter Keller & Jerald Schiff, IMF, 2001.

**Tabel 1. Vene kriisi mõju: reaalpalkade muut aastail 1998–1999**

	Reaalpalk 1998. aastal	Reaalpalk 1999. aastal	Muut
Põllumajandus	1 713	1 561	-8,9%
Kalandus	2 483	2 287	-7,9%
Ehitus	2 836	2 536	-10,6%
Hotellid ja restoranid	1 773	1 528	-13,8%
Töötlev tööstus	2 758	2 693	-2,4%
Elektri-, gaasi- ja vesivarustus	3 758	3 732	-0,7%
Metsandus	2 743	2 704	-1,4%
Mäetööstus	3 307	3 370	1,9%
Hulgi- ja jaekaubandus	2 451	2 815	14,9%
Veondus ja side	3 461	3 620	4,6%
Finantsvahendus	6 024	6 402	6,3%
Kinnisvara	3 086	3 280	6,3%
Avalik haldus	3 340	3 738	11,9%
Haridus	2 277	2 593	13,9%
Tervishoid ja sotsiaaltöö	2 494	2 718	9,0%
Muud	2 291	2 512	9,6%

aastail 1998–1999 majandussektorite lõikes. Neist andmeist ilmneb, et sektorites, mida enim mõjutas idasuunalise välisnõudluse vähenemine (põllumajandus, kalandus, ehitus), leidis aset märgatav reaalpalka langus. Reaalpalk alanes ka turismiga seotud teenindus- ja turismiharudes (hotellid ja restoranid), samuti metsanduses ning töötlevas tööstuses. Arvestades selle perioodi madalat inflatsioonitaset (aastail 1998–1999 oli tarbijahinnaindeksi muut 3,3%), langes paljudes sektorites mitte ainult reaal-, vaid ka nominaalpalk.

## ■ Kokkuvõte ■

Kokkuvõttes võib öelda, et Eesti tööturg on olnud viimasel kümnendil paindlik, kui võtta arvesse töötajate töökoha vahetamise kiirust, sektoritevahelist mobiilsust ning palkade paindlikkust. Väike on aga Eestis olnud tööjõu piirkondadevaheline mobiilsus. Arvestades meie tööturualase reguleerituse süvenemist seoses eeldatava ühinemisega Euroopa Liiduga ning tõenäolist ametiühingute osatähtsuse kasvu, on alust eeldada, et **Eesti tööturg on tulevikus vähem dünaamiline, kui ta seda oli 90. aastail.**