

7. september 2012



EUROSÜSTEEM

EESTI RAHVUSVAHELINE INVESTEERIMISPOSITSIOON JA KOGUVÄLISVÖLG 30. juunil 2012

2012. aasta II kvartali lõpus moodustasid Eestisse tehtud välisinvesteeringud kokku ligi 28 miljardit eurot (72% enam kui nelja viimase kvartali SKP), olles kvartali jooksul suurenenud 3% (vt tabel 1).

Tabel 1. Eesti rahvusvaheline investeerimispositsioon (mln eurot)

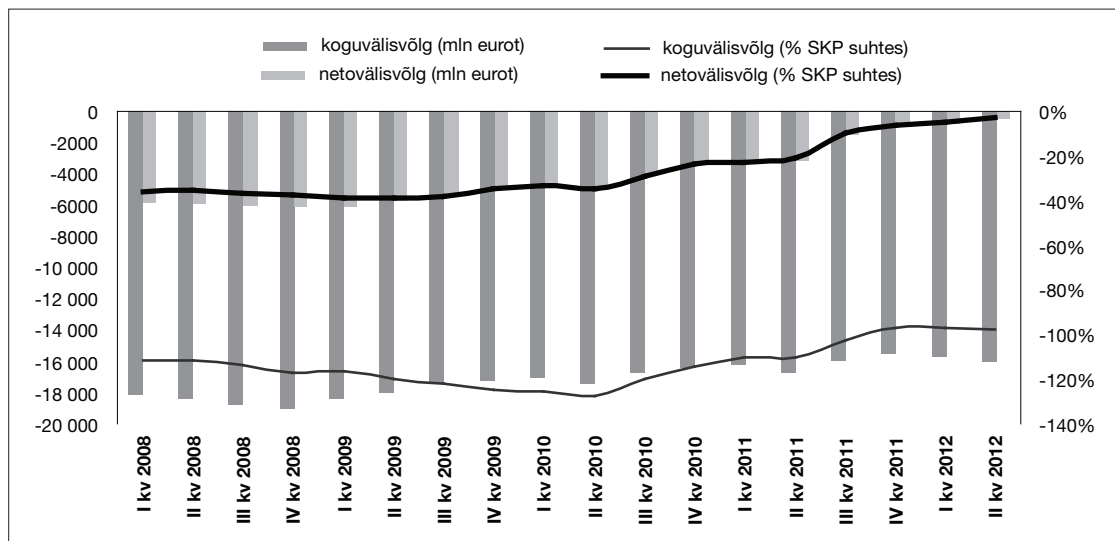
| | 31.03.2012 | % | 30.06.2012 | % |
|---|-----------------|--------------|-----------------|--------------|
| VÄLISNÕUDED (VÄLISAKTIVA) | | | | |
| Otseinvesteeringud välismaal | 3789,0 | 21,1 | 3833,9 | 20,6 |
| Aksia- või osakapital ja reinvesteeringud tulu | 2565,6 | 14,3 | 2531,6 | 13,6 |
| Muu otseinvesteeringukapital | 1223,5 | 6,8 | 1302,4 | 7,0 |
| Portfelliinvesteeringud | 4407,6 | 24,6 | 4453,3 | 24,0 |
| Omandiväärtpaberid | 1812,4 | 10,1 | 1737,0 | 9,4 |
| Võlaväärtpaberid | 2595,1 | 14,5 | 2716,3 | 14,6 |
| Võlakirjad | 2089,0 | 11,7 | 2076,5 | 11,2 |
| Rahaturuinstrumendid | 506,2 | 2,8 | 639,9 | 3,4 |
| Tuletisinstrumendid | 49,4 | 0,3 | 53,1 | 0,3 |
| Muud investeeringud | 9461,5 | 52,8 | 10 021,6 | 53,9 |
| Kaubanduskrediit | 1761,1 | 9,8 | 1817,6 | 9,8 |
| Laenud | 1889,5 | 10,5 | 2207,3 | 11,9 |
| Pikaajalised | 1175,7 | 6,6 | 1427,1 | 7,7 |
| Lühiajalised | 713,8 | 4,0 | 780,2 | 4,2 |
| Sularaha ja hoiused | 5301,0 | 29,6 | 5486,3 | 29,5 |
| Muud nõuded | 509,9 | 2,8 | 510,3 | 2,7 |
| Reservvara | 212,1 | 1,2 | 213,8 | 1,2 |
| VÄLISNÕUDED KOKKU | 17 919,7 | 100,0 | 18 575,7 | 100,0 |
| VÄLISKOHUSTUSED (VÄLISPASSIVA) | | | | |
| Otseinvesteeringud Eestis | 13 257,2 | 49,0 | 13 648,0 | 48,9 |
| Aksia- või osakapital ja reinvesteeringud tulu | 12 083,0 | 44,6 | 12 471,7 | 44,7 |
| Muu otseinvesteeringukapital | 1174,3 | 4,3 | 1176,3 | 4,2 |
| Portfelliinvesteeringud | 1395,2 | 5,2 | 1699,5 | 6,1 |
| Omandiväärtpaberid | 696,7 | 2,6 | 688,8 | 2,5 |
| Võlaväärtpaberid | 698,5 | 2,6 | 1010,7 | 3,6 |
| Võlakirjad | 695,2 | 2,6 | 1008,3 | 3,6 |
| Rahaturuinstrumendid | 3,3 | 0,0 | 2,4 | 0,0 |
| Tuletisinstrumendid | 87,3 | 0,3 | 97,0 | 0,3 |
| Muud investeeringud | 12 328,6 | 45,5 | 12 440,6 | 44,6 |
| Kaubanduskrediit | 1427,8 | 5,3 | 1540,7 | 5,5 |
| Laenud | 3993,5 | 14,8 | 4064,5 | 14,6 |
| Pikaajalised | 3291,6 | 12,2 | 3366,4 | 12,1 |
| Lühiajalised | 701,9 | 2,6 | 698,1 | 2,5 |
| Sularaha ja hoiused | 6594,1 | 24,4 | 6550,8 | 23,5 |
| Muud kohustused | 313,2 | 1,2 | 284,6 | 1,0 |
| VÄLISKOHUSTUSED KOKKU | 27 068,4 | 100,0 | 27 885,2 | 100,0 |
| RAHVUSVAHELINE NETOINVESTEERIMISPOSITSIOON | -9148,7 | | -9309,5 | |

Ligi poole välismaiste investeringute positsioonist moodustasid otseinvesteeringud ning 45% muud investeeringud (laenud, hoised, sularaha), ülejäänud olid portfelliinvesteeringud ja tuletisinstrumentid. Suurim kvartali jooksul toimunud muutus oli välismaiste võlakirjainvesteeringute suurenemine ligi poole võrra ning otseinvesteeringute 3% kasv. Välismaised otseinvestorid on investeerinud Eestis peamiselt finants- ja kindlustustegevusse, töötlevasse tööstusse, kinnisvaraalasesse tegevusse ning jae- ja hulgi-kaubandusse – kokku 70% otseinvesteeringute positsioonist Eestis.

Eesti residentide välismaale paigutatud investeeringute kogumaht kasvas kvartaliga 4% ning oli kvartali lõpus 18,6 miljardit eurot. Positsiooni välismaal suurendasid eelkõige muud investeeringud

Tabel 2. Eesti välisvõlg (mln eurot)

| | 31.03.2012 | % | 30.06.2012 | % |
|---|-----------------|--------------|-----------------|--------------|
| VÕLAKOHUSTUSED | | | | |
| I. Valitsemissektor | 686,1 | 4,4 | 771,5 | 4,8 |
| Lühiajalised | 9,3 | 0,1 | 7,6 | 0,0 |
| Pikaajalised | 676,8 | 4,3 | 764,0 | 4,8 |
| II. Keskpang | 27,4 | 0,2 | 0,3 | 0,0 |
| Lühiajalised | 27,4 | 0,2 | 0,3 | 0,0 |
| Pikaajalised | | | | 0,0 |
| III. Krediidiasutused | 6794,4 | 43,2 | 6745,4 | 42,0 |
| Lühiajalised | 4295,6 | 27,3 | 4828,7 | 30,1 |
| Pikaajalised | 2498,9 | 15,9 | 1916,7 | 11,9 |
| IV. Muud sektorid | 5519,1 | 35,1 | 5934,2 | 36,9 |
| Lühiajalised | 2168,4 | 13,8 | 2277,9 | 14,2 |
| Pikaajalised | 3350,8 | 21,3 | 3656,3 | 22,8 |
| V. Otseinvesteeringud: grupisisesed võlad | 2690,3 | 17,1 | 2612,0 | 16,3 |
| KOGUVÄLISVÕLG | 15 717,5 | 100,0 | 16 063,3 | 100,0 |
| VÕLANÕUDED | | | | |
| I. Valitsemissektor | 998,4 | 6,7 | 1209,0 | 7,8 |
| Lühiajalised | 352,7 | 2,4 | 521,2 | 3,3 |
| Pikaajalised | 645,7 | 4,3 | 687,8 | 4,4 |
| II. Keskpang | 1545,2 | 10,4 | 1598,8 | 10,2 |
| Lühiajalised | 681,4 | 4,6 | 736,9 | 4,7 |
| Pikaajalised | 863,8 | 5,8 | 861,8 | 5,5 |
| III. Krediidiasutused | 4308,2 | 28,9 | 4272,3 | 27,4 |
| Lühiajalised | 3318,9 | 22,2 | 3525,6 | 22,6 |
| Pikaajalised | 989,3 | 6,6 | 746,7 | 4,8 |
| IV. Muud sektorid | 5325,9 | 35,7 | 5779,6 | 37,1 |
| Lühiajalised | 3821,4 | 25,6 | 4076,1 | 26,1 |
| Pikaajalised | 1504,5 | 10,1 | 1703,5 | 10,9 |
| V. Otseinvesteeringud: grupisisesed võlad | 2739,5 | 18,4 | 2738,1 | 17,6 |
| VÕLANÕUDED KOKKU | 14 917,2 | 100,0 | 15 597,8 | 100,0 |
| NETOVÄLISVÕLG (võlanõuded miinus võlakohustused) | | | | |
| I. Valitsemissektor | 312,3 | | 437,5 | |
| Lühiajaline | 343,4 | | 513,7 | |
| Pikaajaline | -31,1 | | -76,2 | |
| II. Keskpang | 1517,7 | | 1598,5 | |
| Lühiajaline | 654,0 | | 736,7 | |
| Pikaajaline | 863,8 | | 861,8 | |
| III. Krediidiasutused | -2486,3 | | -2473,1 | |
| Lühiajaline | -976,7 | | -1303,1 | |
| Pikaajaline | -1509,6 | | -1170,0 | |
| IV. Muud sektorid | -193,2 | | -154,6 | |
| Lühiajaline | 1653,0 | | 1798,2 | |
| Pikaajaline | -1846,2 | | -1952,7 | |
| V. Otseinvesteeringud: grupisisesed võlad | 49,2 | | 126,1 | |
| NETOVÄLISVÕLG KOKKU | -800,3 | | -465,6 | |



Joonis 1. Eesti majanduse kogu- ja netovälisvõlg

(valdavalt pikaajalised laenud), mis kasvasid kvartaliga 6% ning hõlmasid välisinvesteeringute kogupositsioonist 54%. Portfelliinvesteeringute osakaal oli 24% ning otseinvesteeringute oma 21%. Välismaale on teinud otseinvesteeringuid peamiselt finants- ja kindlustustegevuse, kutse-, teadus- ja tehnikaalase tegevuse, veonduse ja laonduse ning kinnisvaraalase tegevuse investorid – kokku 74% otseinvesteeringute positsioonist välismaal.

Koguvälisvõlg ehk riigi kõigi majandussektorite välisvõlg hõlmas Eestisse tehtud välisinvesteeringute positsioonist 58% ehk 16,1 miljardit krooni, olles kvartaliga suurenenud 2%. Koguvälisvõlga suurendasid eelkõige muud sektorid ja väiksemal määral valitsemissektor. Mahult oli koguvälisvõlg 2% väiksem kui viimase nelja kvartali SKP (vt tabel 2 ja joonis 1). Suurima osa koguvälisvõlast ehk 42% moodustasid krediitiasutuste võlakohustused ning kvartali jooksul need peaaegu ei muutunud. Muude sektorite võlakohustused hõlmasid koguvälisvõlast 37% ja otseinvesteeringuettevõtete grupisisesed võlad 16%. Valitsemissektori osakaal koguvälisvõlas tõusis kvartaliga 4%lt 5%le. Koguvälisvõlast 40% oli võlg Rootsi ja Soome ees.

Eesti rahvusvaheline netoinvesteeringupositsioon (välisnõuded miinus -kohustused) oli kvartali lõpus Eestisse tehtud välisinvesteeringute ülekaalu tõttu võrreldes residentide poolt välismaale paigutatud investeeringutega 9,3 miljardi euro ulatuses negatiivne, olles kvartaliga suurenenud 2%. Võla tüüpi välisnõuete ja -kohustuste vahe ehk netovälisvõlg vähenes kvartali jooksul üle 40% ning oli ligi 0,5 miljardit eurot ehk 3% viimase nelja kvartali SKPst. Netovälisvõla kahanemisse panustasid kõik majandussektorid, teistest enam aga valitsemissektor ja keskpank – mõlema võlanõuded ületasid võlakohustusi ning võlanõuete ülejääk kasvas. Krediitiasutuste ja muude sektorite võlakohustused olid suuremad kui nende võlanõuded.

Eesti rahvusvahelise investeeringupositsiooni ja koguvälisvõla üksikasjalikum statistika avaldatakse Eesti Panga veebilehel rubriigis „Statistika“.

Eesti rahvusvaheline investeeringupositsioon ja koguvälisvõlg 30. septembri seisuga avaldatakse Eesti Panga veebilehel (<http://www.eestipank.ee>) 10. detsembril 2012.