

Eesti Pank



EUROSÜSTEEM

# TÖÖTURU ÜLEVAADE

Natalja Viilmann  
Orsolya Soosaar

2/2012

## Sisukord

OLULISEMAD ARENGUSUUNAD 2012. AASTA ESIMESEL POOLEL	3
TÖÖJÕU NÕUDLUS JA PAKKUMINE	4
Tööealine elanikkond	4
Tööjõus osalemine ja mitteaktiivsus	5
Hõive	8
Tööjõu tootlikkus	11
Tööpuudus	12
Vabad ametikohad	15
Palk ja tööjõukulu	16
Tööjõu ühikukulu	17
INSTITUTSIONAALNE ARENG	19
Kollektiivsed palgaläbirääkimised	19
Teised tööturgu mõjutavad muutused alates 2013. aastast	19

*Eesti Panga ekspertide koostatud Tööturu Ülevaade käsitleb Eesti tööjõu pakkumise, nõudluse ja hinna arengut. Keskpang jälgib tööturu arengut kahel põhjusel. Esiteks on tööjõud oluline tootmissisend, mistõttu tööjõu pakkumise või aktiivsuse muutus mõjutab otseselt potentsiaalset majanduskasvu. Teiseks võib tööturul toimuv avaldada suurt mõju inflatsioonile. Arvestades euroala hinnastabiilsusele orienteeritud rahapoliitikat ja Eesti majanduse avatust, saab majanduse kohandumine muutustega toimuda eelkõige tootmissisendite hindade ja koguste kaudu. Seetõttu on oluline tööturu paindlikkus ja et palgakasv vastaks tootlikkuse omale ega põhjustaks tootmiskulude suurenemise tõttu liiga suurt inflatsiooni.*

## **OLULISEMAD ARENGUSUUNAD 2012. AASTA ESIMESEL POOLEL**

Käesolev ülevaade keskendub Eesti tööturu arengule 2012. aasta esimesel poolel, mil Eesti majanduse taastumise kiirus vähenes järk-järgult. Maailmamajanduse probleemidest ja nende lahendamise ümber valitsevast ebakindlusest hoolimata osutusid Eesti tööturu näitajad siiski suhteliselt tugevaks. Loodi uusi töökohti ja töötus alanes, tööjõu aktiivsus oli suur.

Tööjõu pakkumist mõjutas negatiivselt tööealiste elanike arvu jätkuv alanemine ning positiivselt tööjõus osalemise määra kasv. Viimase teguri mõju oli ulatuslikum ning seda on tublisti mõjutanud muutused tööealise elanikkonna vanusestruktuuris ja üle 50-aastaste inimeste tööjõus osalemise määra tõus.

Tööjõu nõudluses osutavad viimased majandusnäitajad, et majandusaktiivsus püsib ülejäänud 2012. aasta jooksul suure ebakindluse tõttu suhteliselt nõrk. Edaspidi peaks majandus küll elavnema, kuid üksnes vähehaaval. Euroala majanduskasvu hinnangutes on oodatavaid kasvuvahemikke korrigeeritud allapoole; välja tuuakse ka ettevaataga seotud langusriskid.

Majanduskasvu pidurdudes kujunes tasakaalulist arengut ohustavaks asjaoluks taas palgakulutuste ennakasv tööjõu tootlikkusega võrreldes. Tööjõukulu kasvutempo oli 2012. aasta esimesel poolel nominaalse majanduskasvu omast kiirem ning kasumi osatähtsus vähenes. Kestlikuma ja tasakaalukama majanduskasvu seisukohalt on hädavajalik, et tööjõuühiku kulu kasv taltuks.

Kuigi väikese avatud majanduse korral, nagu seda on Eesti, ei ole töötuse taseme ja palgakasvu seos väga tugev, jõudis töötus juba 2012. aasta alguses lähedale Eesti Panga uurimistöodes hinnatud tasakaalulise töötuse tasemele. Sellest allapoole langedes tekib tööturul ebapiisava tööjõu pakkumise tõttu tootlikkuse kasvu ületav palgasurve.

Kuigi tööpuudus jätkab alanemist, on see varasemast enam struktuurne. See tähendab, et töötute kvalifikatsioon ja paiknemine ei vasta tööturul nõutavale, millest annab tunnistust ka pikaajalise töötuse tase ja pikaajaliste töötute suur osakaal. Seega on endiselt oluline, et aktiivsed tööturupoliitika meetmed oleksid tõhusad ning sobitatud just tööturu riskirühmadele. Tänavu Eestile poliitikasoovitusi andnud Majanduskoostöö ja Arengu Organisatsiooni (OECD) majandusülevaate üks põhisoõnum oli tööturupoliitika vallas parem sotsiaalkindlustuse ja töötukassa koostöö ning toetuste parem sidumine töö otsimise aktiivsusega. See aitaks tööturule tagasi tuua tööotsingutest loobunud inimesi ja seeläbi suurendada tööpakkumist. Samal ajal tuleks välistada olukord, kus toetuste saamise õigus pärsib töö otsimise või hõivesse naasmise soovi.

Olulised märksõnad sel sügisel on avaliku sektori palkade kasv ning kollektiivsetel palgaläbirääkimistel saavutatud palgatõus hariduses ja tervishoius. Kuigi avalike teenuste hinnakasv ei ohusta otseselt

Eesti konkurentsivõimet välisurgudel, survestab see riigieelarvet. Tähtis on, et palgakasv ei tuleks riigieelarve tasakaalu jõudmise kiiruse arvelt ja et eelarveraha ümberpaigutamine ei ohustaks muude majanduse kasvupotentsiaali seisukohalt oluliste valdkondade rahastamist.

## TÖÖJÕU NÕUDLUS JA PAKKUMINE

### Tööealine elanikkond

2012. aastal toimunud rahva ja eluruumide loenduse (REL) esialgsetel andmetel oli 2012. aasta alguses Eestis hinnangulise rändesaldoga<sup>1</sup> korrigeerimata arvestusega võrreldes 45 400 ehk 3,4% vähem elanikke. Tööealisi ehk 15–74aastaseid elanikke oli 988 091 ehk 3,5% vähem. Et sündide ja surmade registreerimine on väga täpne, siis on see erinevus parim kättesaadav hinnang viimase kümnendi jooksul toimunud välisrände saldole. Jooksvalt on rännet hinnata keeruline, sest tihti jäetakse välismaale elama suundumine rahvastikuregistris registreerimata. Statistikaamet avaldab siiski ka jooksvalt hinnangulist rändestatistikat. Selle kohaselt oli rändesaldo alates 2000. aasta rahvaloendusest kuni 2012. aasta alguseni ligikaudu 20 000 inimest, mida on REL 2012 esialgsete tulemuste põhjal saadud hinnangust ligikaudu kaks korda vähem.

**Tabel 1. Eesti tööealine elanikkond**

Vanuserühm	Rahvaarv 1.1.2012	REL 2012 esi- algse andmed	Vahe (inimest)	Vahe (%)
15–19	69 584	67 652	-1 932	-2,8%
20–24	102 149	94 312	-7 837	-7,7%
25–29	104 125	92 829	-11 296	-10,8%
30–34	95 229	88 563	-6 666	-7,0%
35–39	91 688	89 718	-1 970	-2,1%
40–44	90 088	88 189	-1 899	-2,1%
45–49	88 039	85 850	-2 189	-2,5%
50–54	93 804	91 506	-2 298	-2,4%
55–59	87 421	86 425	-996	-1,1%
60–64	79 541	79 781	240	0,3%
65–69	57 251	57 795	544	1,0%
70–74	65 348	65 471	123	0,2%
<b>Tööealine elanikkond kokku</b>	<b>1 024 267</b>	<b>988 091</b>	<b>-36 176</b>	<b>-3,5%</b>

Kuigi Eesti peale kokku oli rahvaarvu langus kardetust väiksem, kahanes väikemaakondade rahvaarv siserände tõttu märksa rohkem, keskmiselt 10%, samal ajal kui Harjumaa elanikkond osutus jooksvast arvestusest suuremaks. Samuti ilmnis suuremaid erinevusi vanusegruppide ja sugude arvestuses. Tööealiste naiste arv oli 4,3% ja meeste arv 2,7% väiksem kui arvestuslik rändega korrigeerimata rahvaarv. Kõige suurem oli erinevus 25–29aastaste seas, kelle arv oli arvestuslikuga võrreldes 10,8% madalam. Kokku oli 20–34aastaseid 8,5% võrra vähem (vt tabel 1).

Eesti tööjõu-uuringu (ETU) üldkogumina on seni kasutatud rändega korrigeerimata jooksvat rahvaarvu. Kui statistikaamet otsustab lõplike loendustulemuste valmides üldkogumit korrigeerida, siis mõjutab see tõenäoliselt enamikku tööturu näitajaid. Tabelis 1 on toodud ka elanikkonna vanusestruktuuri muutuse ligikaudne mõju 2012. aasta esimese poole näitajatele. Arvutuses rakendatakse 2012. aasta

<sup>1</sup> Rändesaldo on sisse- ja väljarännanute arvu vahe teatud perioodil.

esimese poole töajõus osalemise, töötuse ning hõive määrasid sugude ja viieaastaste vanuserühmade lõikes REL 2012 esialgsetele andmetele. Nagu näha, jäävad suhtarvud ligikaudu samaks (vt tabel 2).

**Tabel 2. REL 2012 mõju hinnang I pa 2012 tööturu näitajatele (Eesti Panga arvutused)**

	Tööturu näitajad ETU ja jooksva rahvaarvu arvestuse põhjal	Tööturu näitajad ETU ja REL 2012 esialgsete tulemuste tulemuste põhjal	Vahe	Vahe (%)
Hõive määr	60,50%	60,20%	-0,30%	
Töötuse määr	10,80%	10,80%	0,00%	
Töötuse määr (15–24)	23,50%	23,70%	0,20%	
Töajõus osalemise määr	67,80%	67,50%	-0,30%	
Hõivatute arv	619 300	595 096	-24 204	-3,90%
Töötute arv	75 300	71 796	-3 504	-4,70%
Töajõus osalejate arv	694 550	666 892	-27 658	-4,00%

Kui rahvaloenduse lõplike tulemustega otsustatakse korrigeerida ETU hinnanguid ka tagantjärele, alates eelmisest rahvaloendusest, siis tõenäoliselt osutub tootlikkuse kasv viimasel kümnendil seni arvatust mõnevõrra kiiremaks. Hõive kasvu seevastu korrigeeritakse tõenäoliselt aeglasemaks, mis viiks selle siis ka paremasse kooskõlla maksu- ja tolliameti (MTA) statistikaga.

Edaspidi tuginetakse käesolevas ülevaates ETU statistikale, mis põhineb jooksva, rändega korrigeerimata rahvaarvul.

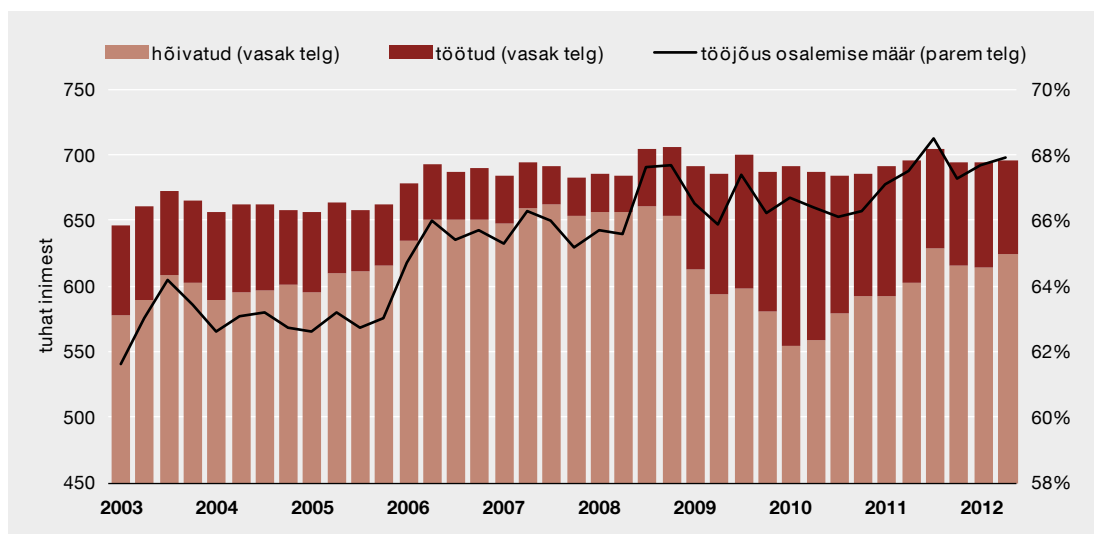
### Töajõus osalemine ja mitteaktiivsus

Eesti tööealine rahvastik vanuses 15–74 aastat on viimastel aastatel järjepidevalt vähenenud, kuid rahvaarvu languse mõju töajõu hulgale on tasakaalustanud töajõus osalemise määra kasv. Töajõus osalemise määr hõlmab seda osa elanikkonnast, kes töötab või otsib aktiivselt tööd, ja seda väljendatakse protsendina kogu tööealisest elanikkonnast. Viimase kuue aastaga vähenes tööealine rahvastik 24 800 võrra, töajõu pakkumine aga suurenes sel ajal 9000 võrra ning seda töajõus osalemise määra tõusu tõttu. Et naiste panus töajõus osalemise määra tõusu on olnud tunduvalt suurem kui meeste oma, on naiste osakaal töajõus järjepidevalt suurenenud. 2000. aastal oli see 48,6% ja 2012. aasta esimesel poolel juba 50,4%, samal ajal kui naiste osakaal tööealises elanikkonnas on ligikaudu 53%.

Töajõus osalemise määr kerkis 2012. aasta esimesel poolel 67,8%ni. See tähendab, et kuigi tööealiste arv jätkas vähenemist (aastaga 5500 võrra), kasvas aktiivne töajõud samal ajal 2000 võrra (vt joonis 1).

Töajõus osalemist kujundavad nii erinevate rahvastikurühmade osalemise määrad kui ka nende rühmade osakaalud kogu elanikkonnas. Eesti rahvastiku vanusestruktuuri muutused on töajõus osalemise aktiivsuse kasvu oluliselt mõjutanud (vt Tööturu Ülevaade I/2012). Ühtlasi on sooliste ja vanuseliste rühmade sisemised osalemisotsused viimastel aastatel märkimisväärselt muutunud, mis samuti mõjutab üldist keskmist näitajat

Meeste töajõus osalemise kogumäär on alates 2000. aastast püsinud suhteliselt kõrge (vt tabel 3). Pärast Euroopa Liiduga ühinemist, kui majandus ja tööhõive kasvasid kiiresti, suurenes meeste aktiivsus tööturul keskmiselt 2–3 protsendipunkti ja püsis majanduse tsüklilistele võnkumistele vaatamata



Joonis 1. Hõivatute ja töötute arv ning töajõus osalemise määr (15–74aastased)

Tabel 3. Töajõus osalemise määr (%)

	Vanuserühm	2000–2005	2006–2009	2010–2011	I–II kv 2012
<b>Mehed ja naised</b>	15–74	62,9	66,1	67	67,8
<b>Mehed</b>	15–74	68,8	71,2	71,1	71,6
	15–24	42,2	42,9	42	42,1
	25–49	90,7	93,7	93	92,6
	50–74	54,3	57,1	56,7	57,6
<b>Naised</b>	15–74	57,8	61,6	63,3	64,4
	15–24	30,7	33,7	35,4	39,8
	25–49	82,4	83,6	84,1	82,2
	50–74	42,7	50,3	52,3	54,7

suhteliselt stabiilsena. Kui üldnäitaja on viimastel aastatel olnud stabiilne või mõnevõrra tõusnud, siis vanuserühmade lõikes on trendid erisuunalised. 2012. aasta esimesel poolel suurenes mõnevõrra 50–74aastaste meeste töajõus osalemise määr. Noorte ehk 15–24aastaste meeste tööturul osalemise aktiivsus suurenes veidi buumi ajal, ent on majandussurutisest saadik alanenud. Osaliselt kajastab see taas mõnevõrra pikenenud õpiperioodi. Keskmises tööeas ehk 25–49aastaste meeste töajõus osalemise määr suurenes tööhõive hooga kasvu perioodil 2006–2009, kui töökohti loodi eelkõige sektorites, kus meessoost töötajate osakaal on naiste omast oluliselt suurem, näiteks ehituses. Majandussurutise ja taastumise ajal ei muutunud selles vanuserühmas meeste aktiivsus eriti ning nad jätkasid töajõus osalemist vaatamata rohketele töökaotustele kriisist enam puudutatud sektorites.

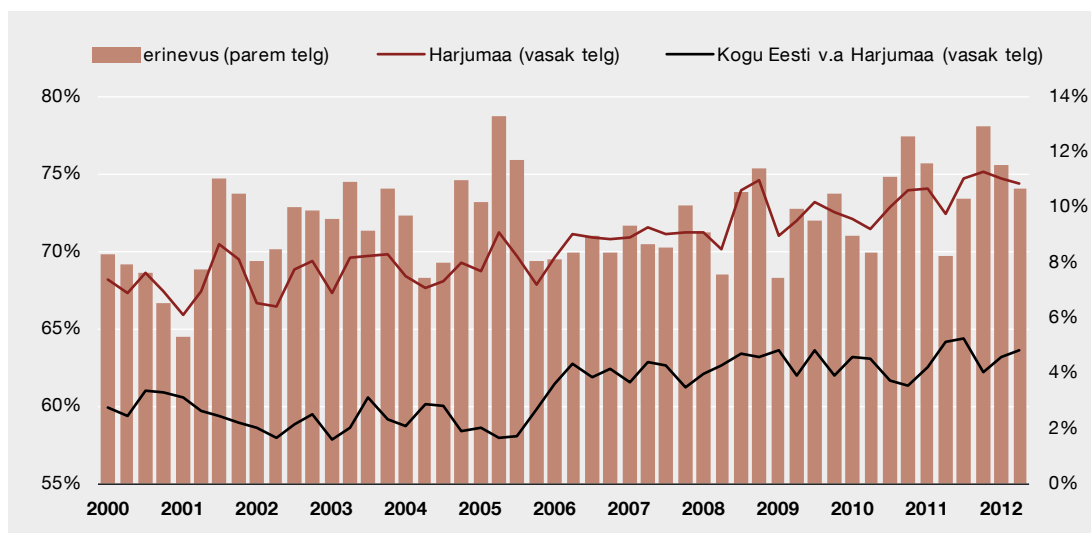
Viimasel ajal on töajõus osalemise määr suurenenud suuresti tänu naiste töajõus osalemise määra kasvule. Üle 50aastaste elanike hulgas on aktiivsus alates 2000. aastast pidevalt tõusnud, ent naiste hulgas on see tõus olnud palju järsem – ligi 17 protsendipunkti. Selle peamine põhjus on vanaduspensioniea järkjärguline tõstmine, mis kestab 2016. aastani, kui naiste vanaduspensionieaga jõuab 63 aastani ning võrdsustub meeste omaga. Lisaks pensioniea kasvule võib 50–74aastaste vanuserühma suureneva töajõus osalemise määra taga olla paranev tervis ning kasvav soov või vajadus

pensioniks säästa või sellele juurde teenida. Suuremat osalusmäära võib seostada ka tööealiste elanike keskmise vanuse tõusuga. Järjest tavalisem on, et meeskonnas hoitakse ja juurde värvatakse vanaduspensioniealisi töötajaid, kes on palgamäära suhtes tõenäoliselt paindlikumad ja nõus ka osalise tööajaga. Tulevikus suureneb vanemaealiste töötajate osalemine veelgi tänu 2009. aastal vastu võetud pensioniea muutmise otsusele tösta meeste ja naiste pensioniiga aastatel 2017–2026 järk-järgult 65 aastani.

Lisaks üle 50aastaste osalemismääradele on tõusutrendis 15–24aastaste naiste töötajate osalemine. Selle peamine põhjus on väga madala töötajate osalemise määraga 15–19aastaste naiste osakaalu vähenemine 15–24aastaste vanusegrupis.

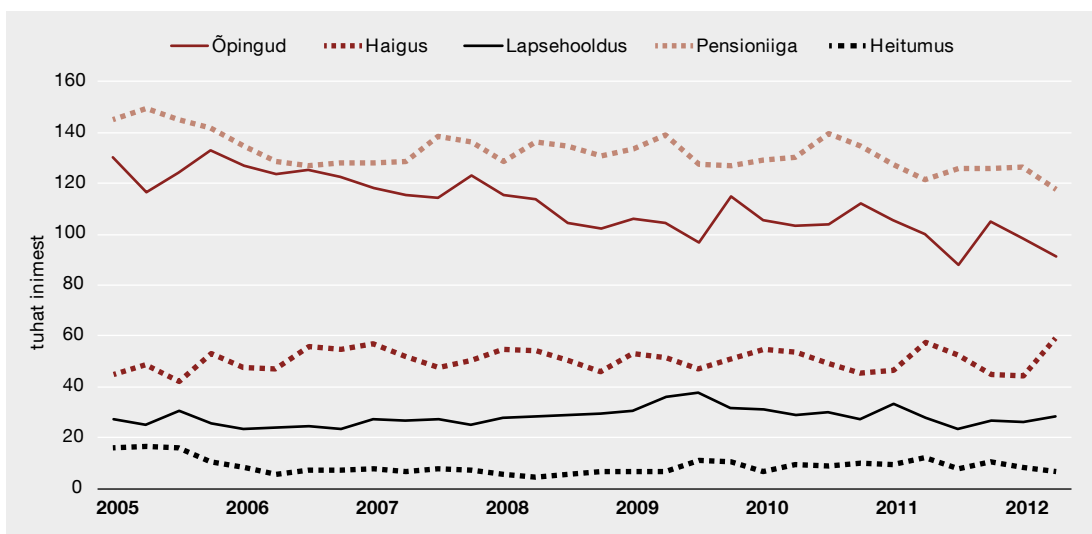
Nii nagu meeste seas ületab ka keskmises tööeas (25–49aastaste) naiste töötajate osalemine meeste vanuserühmade oma, ehkki naistel on see näitaja ligikaudu 10 protsendipunkti madalam kui meestel. Valdavalt on erinevus tingitud perekonnasisestest rollide jaotusest: väikelaste või haigete pere liikmete eest hoolitsemine on traditsiooniliselt olnud naiste õlgadel.

Märkimisväärne on erinevus töötajate osalemises Harjumaal ja mujal Eestis, kus vastavad näitajad olid 2012. aasta esimesel poolel 74,5% ja 64,3% (vt joonis 2). Vahe on püsinud 10 protsendipunkti lähedal kogu viimase kümnendi jooksul. Tõenäoliselt on peamine põhjus majanduslikult aktiivsete inimeste riigisisene migratsioon teistest maakondadest Harjumaale tööle. Selle töötajate voo tõttu erineb ka tööealise elanikkonna vanusestruktuur: 2012. aasta 1. jaanuaril moodustasid 15–29aastased Harjumaal 23% ja mujal Eestis 29% tööealistest, samas oli 30–44aastaseid vastavalt 30% ja 25% tööealistest. Et elukoha vahetuse põhjustavad arvatavasti paremad väljavaated tööturul, siis tervete tõttu või muudel põhjustel mitteaktiivsed jäävad suure tõenäosusega paiksiks.



**Joonis 2. Töötajate osalemise määr Harjumaal ja mujal Eestis**

2012. aasta esimesel poolel kahanes mitteaktiivsete arv võrreldes eelneva aasta sama perioodiga 7400 võrra. Osa muutusest oli tingitud tööealise elanikkonna vähenemisest ja osa aktiivsuse kasvust. Peamiselt mõjutas seda õpingute tõttu mitteaktiivsete arvu langus, kuid alanes ka lapsehoolduspuhuse, pensioniea või heitumise tõttu mitteaktiivsete arv (vt joonis 3). Õpingute tõttu mitteaktiivsete arv vähenes aastavõrdluses 13 700 võrra, samas oli 15–24aastaseid noori, kes tõenäoliselt moodustavad suure osa õppuritest, 8300 võrra vähem. Peatselt rakenduva kõrgharidusreformi mõjul võib õpingute



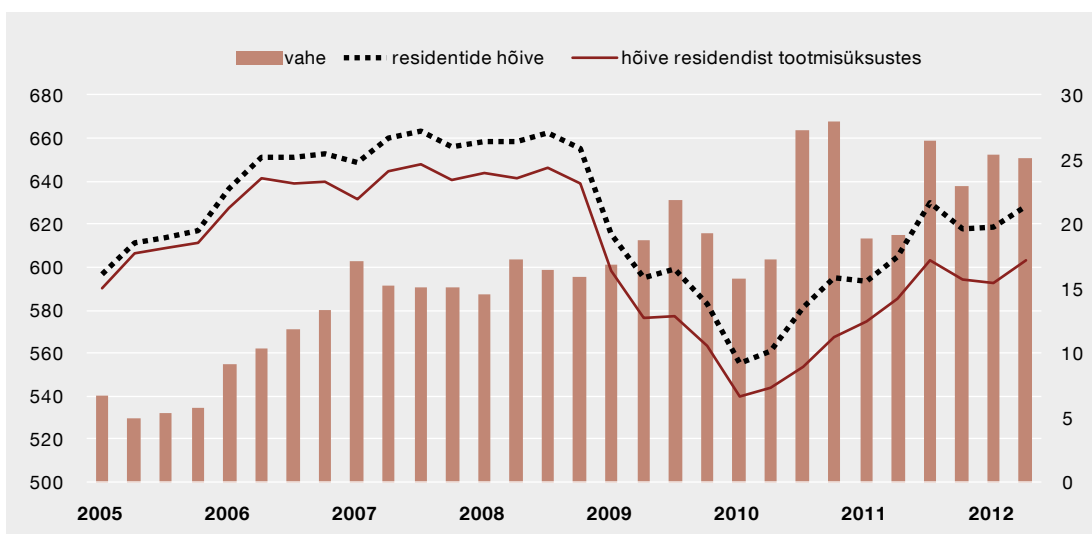
**Joonis 3. Tööealiste inimeste mitteaktiivsuse põhjused**

tõttu mitteaktiivsete arv tööturul edaspidi mõnevõrra tõusta, kuna tasuta õppekohal õppimine seotakse rangemate akadeemilise edasijõudmise nõuetega, mis muudab õpingute kõrval töötamise keerukamaks.

### Hõive

Globaalses finantskriisis ja majanduslanguses kaotas 2008. aasta teisest poolest kuni 2010. aasta alguseni töö 107 300 Eesti elanikku. Hõive taastus pärast langust Eestis samuti väga kiiresti: alates 2010. aasta I kvartalist kuni 2012. aasta II kvartalini on taastunud või uuesti loodud ligi 60 000 töökohta. Kokku on alates 2010. aasta I kvartalist töö leidnud 73 300 Eesti resident. 2012. aasta teises kvartalis oli koguhõive veel siiski 34 000 inimese võrra ehk 5,1% madalam kui enne kriisi.

Peale Eestis töötajate hõlmab koguhõive ka pendelmigrante ehk Eesti residente, kelle töökoht asub väljaspool Eestit. Alates 2010. aasta teisest poolest on välismaal töötajate arv suurenenud, ulatudes 2012. aasta esimesel poolel 25 000ni (vt joonis 4).



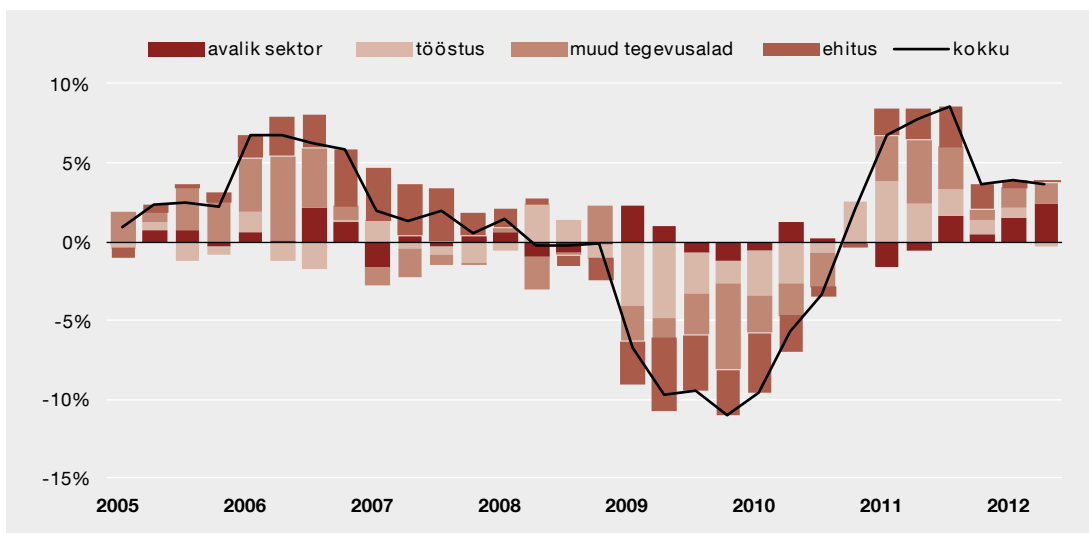
**Joonis 4. Residentide hõive ja hõive residentist tootmisüksustes**



Kuigi hõive alanes majanduslanguse ajal ulatuslikult, aitas veelgi suuremat langust ära hoida töötundide arvu ja palkade kohandamine. Surutise alguses pidas tööhõive üsna hästi vastu, eeskätt töötundide arvu vähenemise ja eeldatavalt ka töötajate hoidmise strateegia tõttu. Majanduslanguse ulatus ja pikaajalisus tingis aga lõpuks ka tööhõive languse ja tööpuuduse järsu kasvu. Järgnenud taastumisetapis hakkasid töötundide arv ja tööhõive küll kiiresti tõusma, kuid majanduskasvuga võrreldes aeglasemas tempos. Nominaalpalga langus, mis aitas toona kokku hoida tööjõukulu ja vähendas vajadust töötajaid koondada, suurendas majanduskasvu taastudes palgasurvet, sest palgakärpeid peeti tihti ajutiseks kriisiabinõuks. Kui palgasurve osutub praegusel etapil liiga tugevaks, pärsib see oluliselt hõive edasist taastumist. Riigi tasandil on tööhõive toetamiseks väga oluline, et palgakasv oleks kooskõlas tootlikuse kasvuga.

Töökohtade loomise kiirus alanes juba 2011. aasta viimases kvartalis ja aeglustub 2012. aasta teises pooles ilmselt veelgi – osalt madala võrdlusbaasi taandumise, osalt alates 2011. aasta lõpust vähenenud majandusaktiivsuse tõttu. Aastavõrdluses alanes koguhõive kasv 2011. aasta alguse 8% piirimaalt allapoole 4% 2011. aasta viimases kvartalis. 2012. aasta esimese poole keskmine hõive kasv ulatus 3,7%ni, sealjuures sisemaine hõive 3,1%ni. Konjunkturiinstituudi baromeetrite sesoonselt kohandatud tööhõiveootuste indeksid olid III kvartalis kooskõlas hõive nullkasvu või kahanemisega järgnevatel kuudel. Erandiks on teenindussektor, kus oodatakse mõningast kasvu.

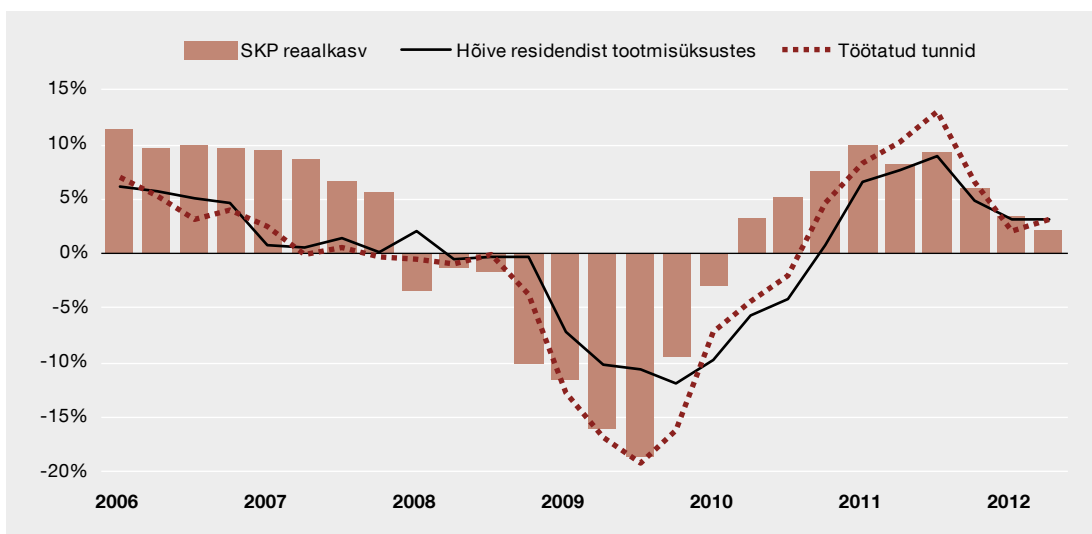
Et majanduskasv aeglustus eelkõige välisnõudluse kahanemise tõttu, siis kõige kiiremini ja rohkem pidurdus hõive kasv töötlevas tööstuses. Selle sektori toodangu kasv 2012. aasta esimeses pooles peaaegu seiskus ning on viimastel kuudel veidi langenud eelmise aasta sama perioodiga võrreldes. See protsess ei ole olnud tööstusharude lõikes ühtlane. Vähenenud on näiteks elektroonikaseadmete ja metalltoodete tootmine, mis on suhteliselt vähe tööjõu-intensiivne, samal ajal kui puittoodete ja toiduainete tootmine on veelgi suurenenud. Kokku vähenes hõivatute arv töötlevas tööstuses teises kvartalis 1800 võrra ehk 1,6% eelmise aasta sama perioodiga võrreldes (vt joonis 5).



Joonis 5. Hõive aastamuut tegevusalade arvestuses

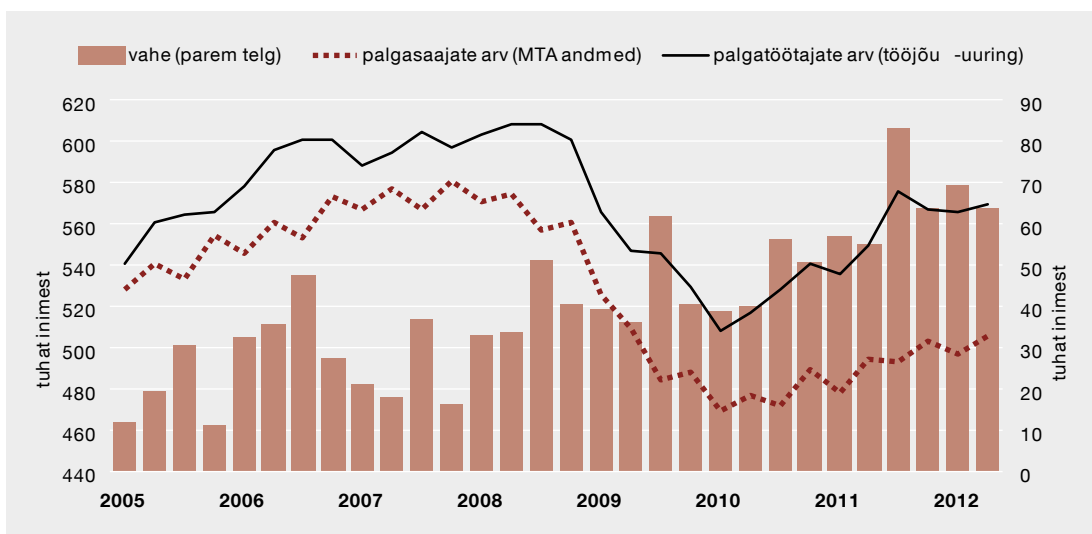
Töötundide koguarv suurenes 2011. aastal rohkem kui töötajate arv, eriti aasta esimeses kolmes kvartalis, sest suure osas taastati surutise ajal kärbitud töötundide arvu töötaja kohta. 2011. aasta viimases kvartalis ja 2012. aasta esimesel poolel töötundide arvu taastumine töötaja kohta pidurdus, kuna

majanduskasv aeglustus (vt joonis 6). Kriisist tingitud kohandumine hõives ja töötatud tundide arvus oli Eestis kiirem ja ulatuslikum kui euroalal keskmiselt. Teataval määral on selle põhjuseks asjaolu, et ka majanduslangus oli Eestis ekspordi kõrge osakaalu ja kriisile eelnenud majanduse ülekuumenemise tõttu suurem kui teistes euroala riikides ning toodangumaht langes tööhõivumahukates sektorites, eeskätt ehituses ja töötlevas tööstuses. Tööturu kohandumise ulatust ja kiirust võib Eesti puhul seostada ka suhteliselt liberaalse tööhõivekaitse õigusraamistikuga (vt taustinfo) ja sellega, et kollektiivlepingutega on hõlmatud suhteliselt väike osa töötajaskonnast. Siiski rakendati ka Eestis nagu paljudes euroala riikides tööhõive hoidmise poliitikat ning hõivatute arvu vähendamise suhteline ulatus oli sisemajanduse koguprodukti omast ligi kaks korda väiksem.



Joonis 6. Hõive ja töötundide arvu aastakasv residentist tootmisüksustes

Eesti tööhõive-uuringu hinnangu kohaselt oli palgatöötajaid 2012. aasta teises kvartalis 569 800. Maksu- ja tolliameti andmetel oli palgasaajate arv samal ajal 505 600, mis sisaldab ainult neid töötajaid, kellele sel perioodil reaalset palka maksti ja see Eestis deklareeriti. Kahest allikast saadud näitajate erinevus on pärast majandussurutist tublisti kasvanud ning püsinud 2012. aasta esimeses pooles 67 000 ligidal (vt joonis 7).



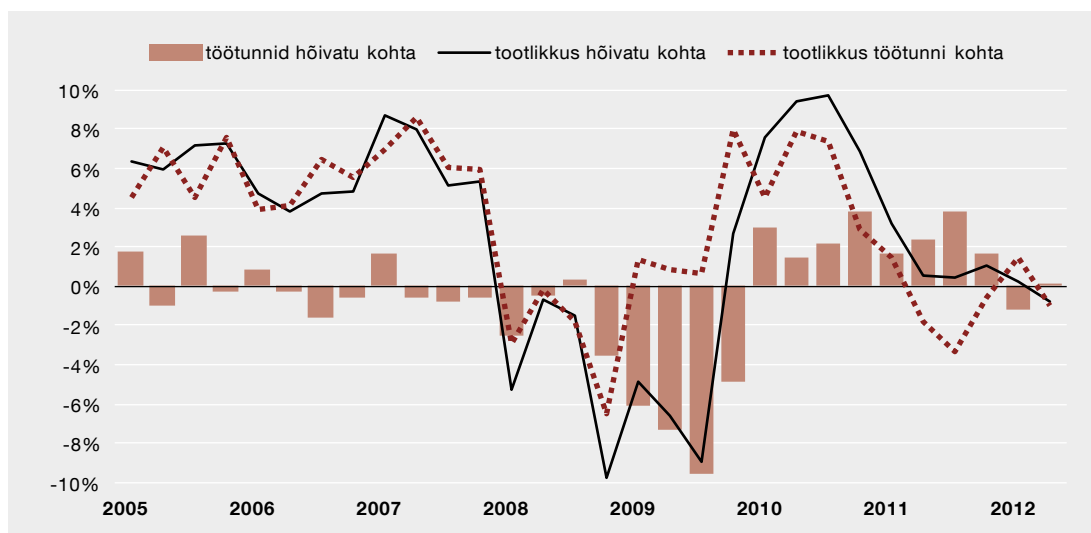
Joonis 7. Palgatöötajate ja -saajate arv

ETU puhul võib oluline veaallikas olla Eesti 15–74aastaste arvu ülehindamine, sest valimi põhjal tehtud küsitluse tulemused laiendatakse rändega korrigeerimata, jooksva arvestuse põhjal saadud rahvaarvule. 2012. aasta rahva- ja eluruumide loenduse esimesed tulemused lubavad aga väita, et jooksva arvestuse rahvaarv on ligikaudu 36 000 inimese võrra tegelikust suurem (vt tabel 1). Kui laiendada ETU põhjal saadud palgatöötajate osatähtsuse hinnang rahvaloenduses saadud tööealiste elanike arvule, väheneb palgatöötajate koguarv ja seega ka vahe MTA palgasaajate andmetega 2012. aasta esimesel poolel ligi 20 000 võrra. Täpsema hinnangu jaoks tuleb arvesse võtta ka tööealise elanikkonna muutunud vanusestruktuuri.

### Töäjõu tootlikkus

Tööhõive areng erineb ebastabiilsematel perioodidel oluliselt majanduse omast, kuna hõive reageerib majanduse tsüklilistele muutustele viitajaga. Esiteks kaasnevad töölepingute muutustega kulud, teiseks sõltub ettevõtete otsus töäjõu hulka muuta sellest, kas nõudluse kahanemine on ajutine või pikemaajaline, ja seda on languse alguses raske hinnata. Seetõttu väheneb SKP kasvu aeglustudes tavaliselt töäjõu tootlikkus ehk toodang ühe töötaja kohta.

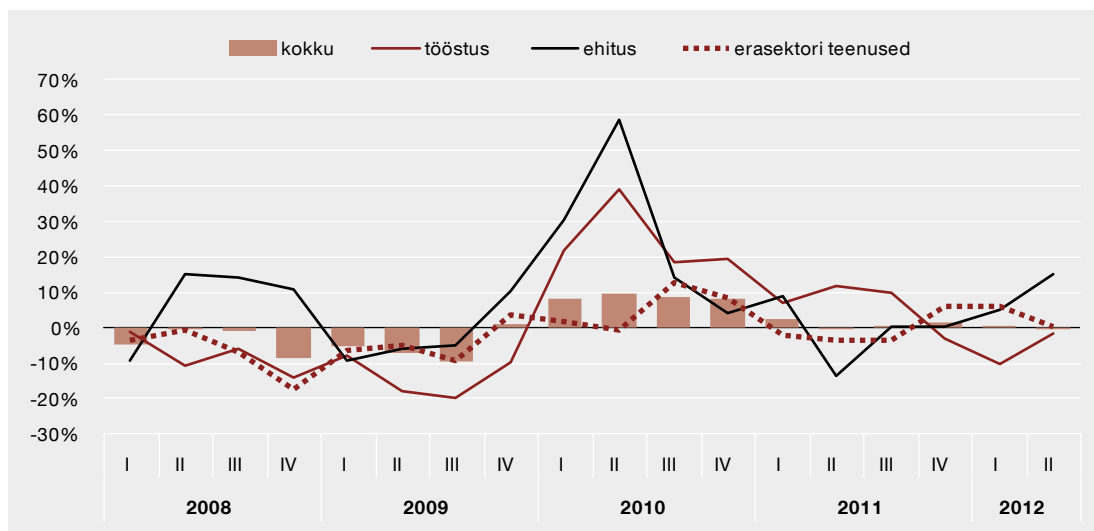
Tööviljakuse aastakasv hakkas pidurduma juba 2011. aasta esimeses pooles. 2012. aasta esimeses kvartalis alanes töötaja kohta mõõdetud tööviljakuse kasvukiirus nullilähedaseks ning teises kvartalis täheldati juba tööviljakuse langust. Vaatamata nõrgana püsivale majandusaktiivsusele peaks tööviljakus lähiajal veidi kasvama, kuna majanduskasvu stabiliseerudes (olguigi et madalal tasemel) jõuavad ka ajalisel inertsemad töötundide ja hõivatute arvu kasvu näitajad SKPga sarnasele trajektoorige (vt joonis 8).



Joonis 8. Töäjõu tootlikkuse aastakasv

Kui surutise ajal langes tunnitootlikkus võrreldes tootlikkusega hõivatu kohta vähem, sest tööandjad kasutasid töäjõu optimeerimiseks ka töötundide arvu vähendamist töötaja kohta, siis majanduse taastumise ajal on töötundide arvu kasv töötaja kohta olnud vastupidise mõjuga (ehk pidurdanud tunnitootlikkuse kasvu). 2011. aastal kui tootlikkuse kasv töötaja kohta oli väga madal, kuid positiivne, reaalne tootlikkus töötunni kohta isegi langes. 2012. aasta kahes esimeses kvartalis töötundide arvu kasv töötaja kohta pidurdus ning mõlema tootlikkusenäitaja areng oli sarnane.

Tegevusalade lõikes on töötleva tööstuse reaalne lisandväärtus hõivatu kohta alates 2011. aasta neljandast kvartalist langenud. 2012. aasta esimeses kvartalis süvenes langus –12%ni, kuid vähenes teises kvartalis –1%ni (vt joonis 9). Muudes tööstusharudes langes tootlikkus esimese poolaasta kokkuvõttes ligikaudu 10% ning teises kvartalis ka finants- ja kindlustustegevuses 7,5%. Seevastu ehituses tõusis tootlikkus teises kvartalis koguni 15%. Sellele on aidanud kaasa ehitismahu kasv, mida on muu hulgas toetanud aastekvootide müügitulust rahastatavad ehitusprojektid.



**Joonis 9. Töäjõu tootlikkuse aastakasv tegevusalade arvestuses**

Tootlikkuse aeglane kasv ja isegi langus 2012. aasta II kvartalis tähendab ettevõtete jaoks kasvavate palkade tingimustes survet kasumlikkusele. Järgnevatel kvartalites sõltub tootlikkuse taastumine paljuski välisnõudlusest. Tõenäoliselt peavad ettevõtted praegust madalseisu ajutiseks, mida on näha konjunktuuriinstituudi kindlustunde baromeetri tellimuste indeksist, ning seetõttu ei kiirusta nad töötajate arvu vähendamist. Küll aga annab töötundide arvu taastumise pidurdumine ja ka hõive langus teatud tegevusaladel märku tööjõukulu piiramisest.

### Tööpuudus

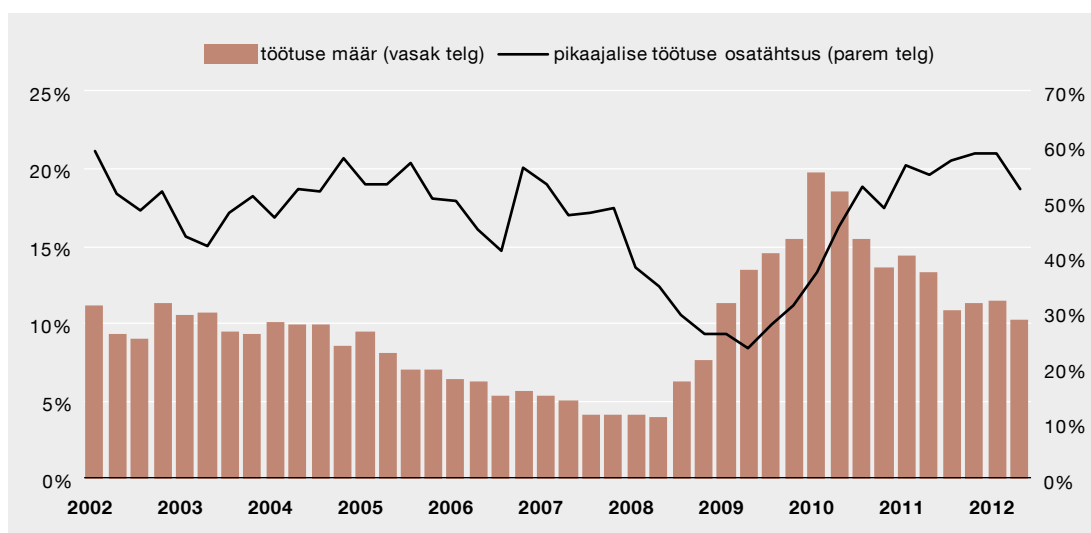
2012. aasta esimeses pooles hõive kasvas ja tööpuuduse langus jätkus. Töötuse määr ulatus esimeses kvartalis 11,5%ni, olles küll eelneva kvartali näitajast sesoonsete tegurite tõttu 0,1 protsendipunkti kõrgem, ja teises kvartalis 10,2%ni. 2012. aasta II kvartalis oli Eesti töötuse aastalangus Eurostati andmetel Euroopa Liidu suurim; praeguseks on Eesti töötuse määr madalam nii Euroopa Liidu kui ka euroala keskmisest.

Naiste tööpuudus oli meeste omast sarnaselt kriisieelse ajaga mõni protsendipunkt madalam – vastavalt 11,5% ja 8,8%. Meeste töötuse määr on ka märksa sesoonsem kui naiste oma, sest tugevalt sesoonsetel tegevusaladel nagu ehitus töötab rohkem mehi. Eestlaste töötuse määr oli 7,8%, samal ajal kui mitte-eestlaste oma oli 15,4% ehk umbes kaks korda kõrgem. Suur vahe on osaliselt seletatav Ida-Virumaa keskmisest püsivalt kõrgema töötuse määraga.

Piirkondade lõikes eristubki Ida-Virumaa, kus töötuse määr ulatus teises kvartalis 16,2%ni. Positiivsena võib välja tuua aga selle, et aastavõrdluses langes Ida-Virumaa töötuse määr kõige enam

(6,3 protsendipunkti), samal ajal kui Harjumaal ulatus langus 4 ning Kesk-Eestis 4,4 protsendipunkti. Lääne- ja Lõuna-Eestis püsis töötuse määr enam-vähem stabiilne.

Langustrendis on olnud nii lühi- kui ka pikaajaliste töötute arv. Siiski langeb pikaajaliste töötute arv aeglasemalt kui lühiajaliste oma, sest sissevool töötusse on madal ning töötusest väljumine muutub töötusperioodi pikenedes üha raskemaks. Pikaajaliste töötute osakaal töötute koguarvus kasvas kuni 2012. aasta esimese kvartalini (58,7%ni), kuid langes seejärel 6 protsendipunkti võrra teises kvartalis (vt joonis 10). Sealjuures oli ka heitunute arv ajalooliselt väga madalal tasemel – seega ei väljunud pikaajalised töötud töötusest töö leidmise lootuse kaotamise tõttu. Hoolimata väikesest langusest on pikaajaliste töötute hõivesse aitamine endiselt tööturupoliitika suuremaid väljakutseid. Oluline on välja töötada just pikaajalistele töötutele sobivad ja efektiivsed aktiivsed meetmed.

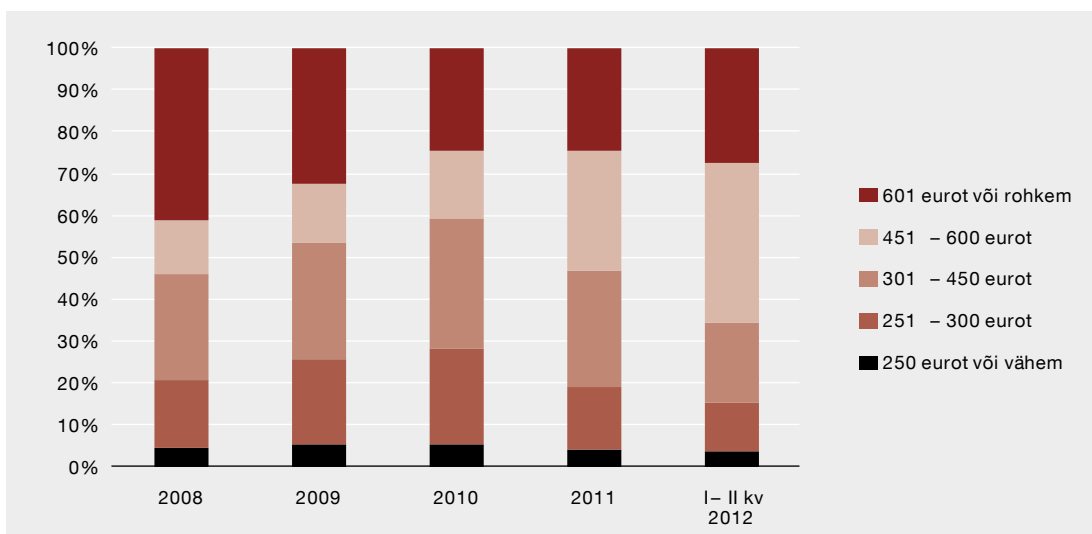


**Joonis 10. Töötuse määr ja pikaajalise töötuse osatähtsus**

2011. aasta teisest poolest on järjest tõusnud 15–24aastaste meeste töötuse määr. 2012. aasta teises kvartalis ulatus see juba 30,5%ni, olles aastatagusest tasemest 4,4 protsendipunkti kõrgem. Suurenes ka sama eagrupi naiste töötuse määr, mis ulatus teises kvartalis 24,4%ni. Noored, eriti pikaajalised töötud on raske riskirühm, sest negatiivne kogemus noores eas mõjub rängalt enesehinnangule ja -usule. See võib pikka aega takistada noort inimest nägemast väljapääsuteid, näiteks haridusteed jätkates, ja tal ei pruugi õnnestuda oma potentsiaali realiseerida. Seetõttu on noortele mõeldud tööturumeetmetes oluline koht individuaalsel nõustamisel.

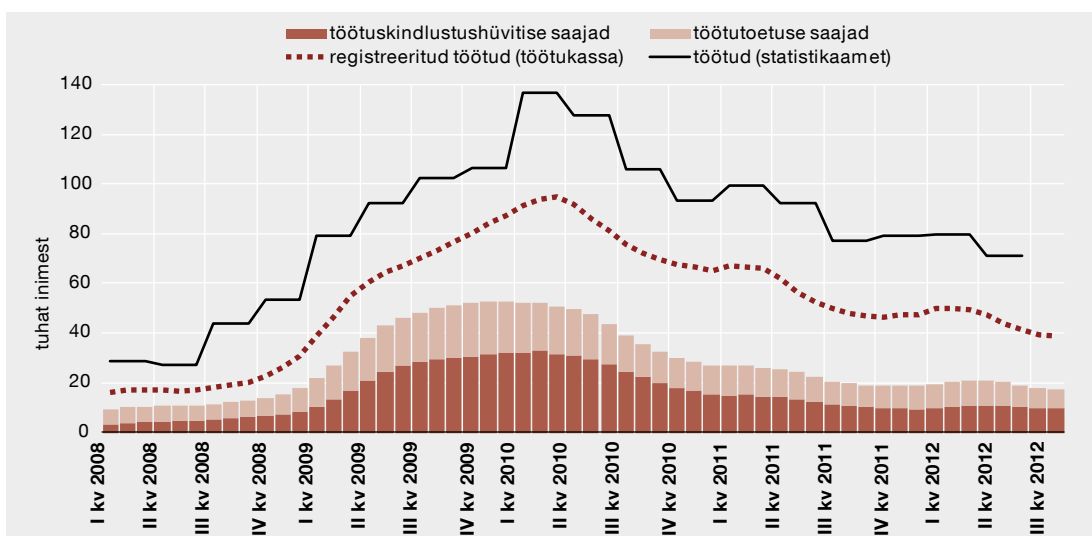
2012. aasta esimesel poolel jätkus töötute reservatsioonipalga<sup>2</sup> tõus. Kui 2011. aastal oli nõus kuni 450eurose palga eest tööle asuma 47% töötutest, siis 2012. aasta esimesel poolel 35%. Samal ajal suurenes 451–600eurost palka ootavate töötute osakaal 9 protsendipunkti ja üle 601eurost palka soovivate oma 3 protsendipunkti (vt joonis 11). Majandusolukorra paranemist arvestades on reservatsioonipalga suurenemine ootuspärane, kuid samas võib turuolukorraga mittekooskõlaline palgaootus vähendada oluliselt töökoha leidmise võimalust.

<sup>2</sup> Madalaim tötötasu, mille eest töötü oleks nõus tööle asuma.



**Joonis 11. Töötute reservatsioonipalkade jaotus**

Registreeritud töötute arv ulatus 2012. aasta augusti lõpus 38 700ni, ning nende osatähtsus töötute hulgas langes 63%lt 2011. aastal 61%ni 2012. aasta teises kvartalis (vt joonis 12). Töötute erialade järgi oli töötuse aastalangus laiapõhjaline: ligi kolmandiku vähenes masinaehituse, mehaanika ja elektroonika erialade töötute arv, ligi 30% ehituse ja energeetika taustaga ning veerandi võrra varem kaubanduses või põllumajanduses töötanute arv. Registreeritud töötutest moodustasid alg- ja põhiharidusega töötud 17%, keskkaridusega 54% ja keskeri- või kõrgharidusega 29%. Viimaste osakaal on aastaga kasvanud. Kolm neljandikku registreeritud töötutest kuulus ühte või enamasse tööturuteenuste ja -toetuste seaduses määratletud riskigruppi, kelleks on üle 55aastased, 16–24aastased, eesti keelt mitteoskavad, pikaajalised, vanglast vabanenud, puudega või hooldajakohustustega töötud.



**Joonis 12. Töötute arv Eestis**

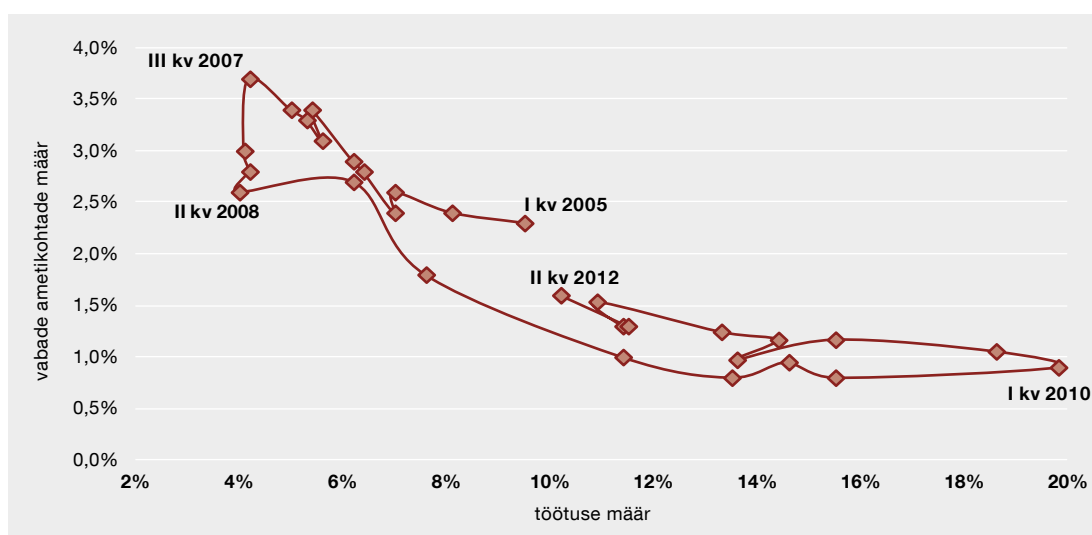
2012. aasta esimesel poolel ulatus töötuskindlustushüvitise või töötutoetuse saajate arv keskmiselt 43%ni registreeritud töötute arvust või 27%ni ETU järgi saadud töötute koguarvust.

## Vabad ametikohad

Vabade töökohtade kohta kogub statistikaamet alates 2005. aastast rahvusvaheliselt võrreldavat ja kõrgel tasemel statistikat ettevõtete küsitluse teel. Vabade ametikohtade määr ehk vabade töökohtade osakaal täidetud ja täitmata töökohtade summast kasvas 0,8%lt majanduslanguse põhjas 1,6%ni 2012. aasta teises kvartalis. Praegu on vaba ligikaudu 8000 töökohta, mida on kaks korda enam kui languse põhjas, kuid üle kahe korra vähem kui 2008. aastal.

Tegevusalade lõikes on erinevused taas üsna suured. Silma torkab areng avalikus halduses, sotsiaalkindlustuse ja riigikaitse tegevusalal, kus vabade ametikohtade määr oli 2008. aastal enam kui 8%, olles üle kolme korra kõrgem kui ülejäänud tegevusaladel (2,5%). Surutise ajal vähenes vabade töökohtade arv sellel tegevusalal veidi üle 3000-lt 850ni ning püsib siiani allpool 1000 taset. Ühe põhjusena võib välja tuua riigieelarve konsolideerimise eesmärgil seni külmutatud palgafondi, mis ei võimaldanud töökohtade arvu kasvatada. Teisalt võisid enne kriisi osa avaliku halduse vakantsidest moodustada pikka aega täitmata ametikohad, kuhu tegelikult aktiivselt töötajad ei otsitudki ja mis languse ajal lihtsalt kaotati. Lisaks eristub selgelt info ja sidetehnoloogia (IST) tegevusala keskmisest kiirema vabade ametikohtade määra kasvuga, mis jõudis 2012. aasta teises kvartalis 3,3%ni. See peegeldab IST sektori kiiret kasvu ja selle eriala spetsialistide nappust Eestis.

Kõrvutades vabade ametikohtade määra töötuse määraga, saame Beveridge'i kõvera, mis iseloomustab vaba töötõu ja töökohtade sobitumise efektiivsust tööturul. Kõvera nihkumine kirde suunas pärast surutist võib viidata selle efektiivsuse kahanemisele. Teisisõnu võis, Eesti struktuurne tööpuudus pärast majanduslangust suureneva hinnanguliselt kuni 2 protsendipunkti (vt joonis 13). Samas on viimastel aastatel töötötsingutest heitumise tõttu loobunud varasemaga võrreldes sarnase töötuse taseme juures märksa vähem inimesi, mis nihutab Beveridge'i kõverat samuti paremale. Seega seletab osa kõvera nihkumisest hoopis struktuurne muutus aktiivsuse määras.



Joonis 13. Beveridge'i kõver (I kv 2005–II kv 2012)

## Palk ja tööjõukulu

Majanduskasvu aeglustumine 2011. aasta lõpus aeglustas keskmise brutokuupalga kasvu aasta neljanda kvartali 6,6%lt 6,4%ni 2012. aasta esimeses kvartalis ning 5%ni teises kvartalis. Sesoonselt korrigeeritud näitaja kvartalikasv oli teises kvartalis nullilähedane. ETU andmetele tuginedes ei tulenenud aeglustumine tegevusalade struktuuri muutusest, kuid võis tuleneda hooajatöödele värvatud madalapalgalisest tööjõust, kuigi hooajatööde tippaeg jääb kolmandasse kvartalis. Reaalpalga kasv oli aasta alguses positiivne, ulatudes esimeses kvartalis 2,4%ni ja teises kvartalis 1%ni.

Keskmise kuupalga ja tunnipalga kasvu erinevus oli endiselt positiivne, mis viitas preemiakomponendi kiiremale kasvule võrreldes põhipalgaga. Statistikaameti viimaste kvartalite kommentaaride põhjal kasvaski preemia märksa kiiremini kui põhipalk – vastavalt 11,6%, 20,5% ja 19% aastaarvestuses – ning moodustas keskmisest palgast 3–4%.

Töötleva tööstuse toodangumahu kasvu pidurdumine alates 2011. aasta teisest poolest ja mõningane kahanemine 2012. aasta märtsist alates ei ole veel jõudnud tegevusala keskmise brutopalgaga kasvu, mis ulatus esimeses kvartalis 8,8% ja teises kvartalis 8%ni ning ületas majanduse keskmist palgakasvu umbes 3 protsendipunkti võrra. Keskmine tunnipalk tõusis esimeses kvartalis 8,3%, mis viitab tööajast sõltumatu preemiakomponendi positiivsele panusele.

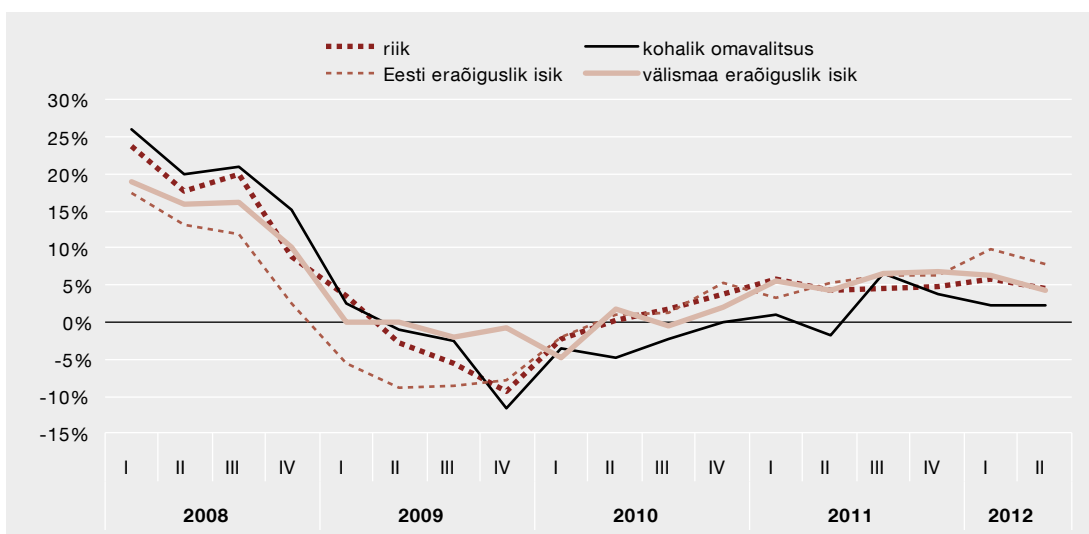
Konjunktuuriinstituudi tööstusbaromeetri andmetel on viimastes kvartalites tõusnud nende ettevõtete osakaal, kelle jaoks on tööjõupuudus tootmist takistav tegur. See näitaja on kaudselt palgasurve indikaator, kuna tööjõunappusega silmitsi seistes ostetakse töötajaid palku tõstes konkurentidelt üle. Töötleva tööstuse siseselt pole selle näitaja võime palgakasvu prognoosida küll tugev, kuid koos töötajate arvu kasvu näitava indikaatoriga võib oletada, et olulist palgakasvu pidurdumist lähiajal oodata ei ole.

Ehituses kiirenes palgakasv aastavõrdluses 2012. aasta esimesel poolel 12,6%ni eelneva poolaasta 6,7%lt. 2012. aasta teise kvartali 914 euronil ulatuv keskmine brutokuupalk jõudis buumi kõrgeima tasemele, 918 euro lähedale, kuigi arvestades vahepeal toimunud hinnakasvu, jäi reaalpalk sellele veel alla. Ehitussektori nõudlust on sel aastal toetanud soojustusprojektid ja järk-järgult elavnev ehitusturg, samas on ehitusettevõtted sunnitud konkureerima tööjõu pärast Põhjamaadega, kus palgatase on märksa kõrgem. Ulatuslikum pendelränne algas siis, kui kohalik ehitussektor tõmbus majandussuruti-se tõttu ligikaudu neljandiku võrra kokku.

Migratsiooniuringutes tuuakse välja mitu tõmbe- ja tõuketegurit, mis piiriülest tööleasumist mõjutavad. Üks tõmbe- ja tõuketegur on rahvusliku kogukonna tekkimine tööleasumise sihtriigis, sest see vähendab uute töölesuundujate informatsiooni ja sisseelamise kulu. Seega soodustab näiteks eestimaalaste kogukondade teke Soomes uute töötajate sinna suundumist. Väga oluline faktor on palgaerinevus sihtriigi ja lähteriigi vahel. Võrreldes Soomega olid ehitussektori palgad Eestis 2010. aastal rahvusvaheliselt võrreldava töötasu-uuringu kohaselt ligi kolm korda madalamad, kusjuures madalama haridustasemega töötajatel oli erinevus veelgi suurem. Ehituse taastudes kosuvad jõuliselt ka palgad kinnisvara tegevusalal, kus kasv ulatus esimeses kvartalis 7,4% ja teises kvartalis 10%ni. Samas finants- ja kindlustusalal kasvas palk aeglasemalt kui majanduses tervikuna – vastavalt 4% ja 1,7%. Tegevusalade palgatasemete võrdlus buumi ja languse ajal on toodud lisas olevas tabelis a.



Avalikus sektoris kasvas keskmine brutokuupalk viimasel poolaastal märksa aeglasemalt kui erasektoris, seda nii avalikus halduses ja sotsiaalkindlustuses, hariduses kui ka tervishoius. Sealjuures pole esimese kahe tegevusala palgatase veel jõudnud tagasi buumi tipu aegsele tasemele. Vaadates ettevõtteid ja organisatsioone omaniku liigi järgi, osutub, et palgakasv on olnud aeglane eelkõige kohalike omavalitsuste haldusalas, kus palgad hakkasid surutisest taastuma alles 2011. aasta teisel poolel ja kasvasid ka 2012. aasta esimeses pooles vaid 2,3% (vt joonis 14). Riigiasutustes on keskmine palk tõusnud aeglasemalt kui erasektoris, 2012. aasta kahes esimeses kvartalis 5,8% ja 4,4%, kuid et kriisiaja langus oli siin märksa väiksem, ületab praegune palgatase buumiaegset juba 9%.



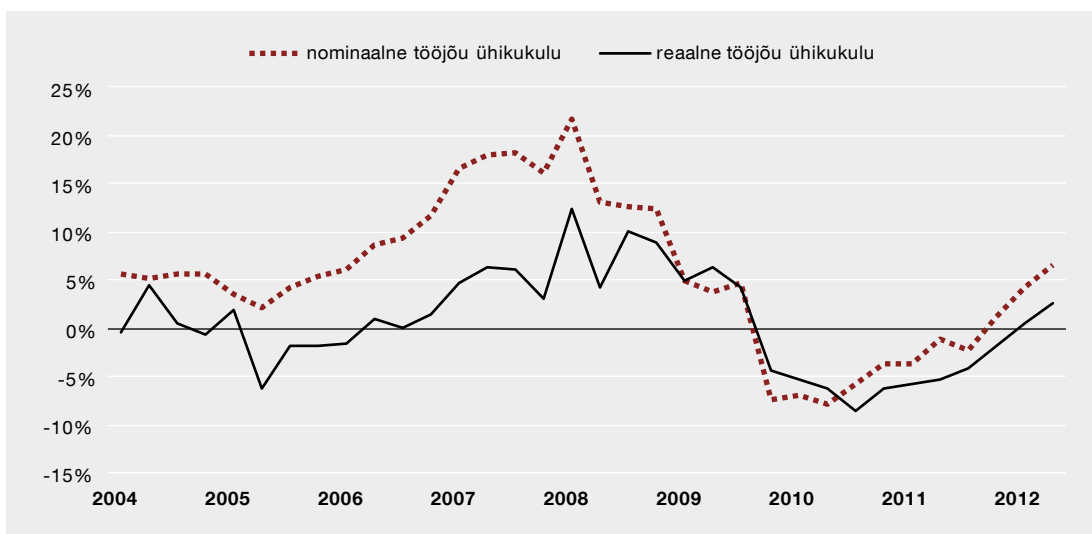
**Joonis 14. Keskmise brutokuupalka kasv tööandja omaniku liigi järgi**

Erasektoris oli tööandja omaniku liigi järgi palgakasv kiireim Eesti omanikuga ettevõtetes, ulatudes esimeses ja teises kvartalis vastavalt 10% ja 7,7%ni. Võrreldes kriisieelse tippasemega oli sealne keskmine palk 4,3% kõrgem ning võrreldes majanduslangusaegse mõõnaga 14,6% kõrgem. Välismaise omanikuga eraettevõtetes langes keskmine palk surutise ajal märksa vähem ja ületab buumiaja taset praegu koguni 10,7%. Samas jäi 2012. aasta esimese poole kasv Eesti eraettevõtete omale alla, olles esimeses kvartalis 6,2% ja teises 4,3%.

Maakondade lõikes kasvas keskmine brutokuupalk Harjumaal 6% ja elanike arvult teises maakonnas Ida-Virumaal 6,3%. Kuigi ühtseid piirkondlikke trende on raske välja tuua, võib öelda, et Lõuna-Eesti maakondades oli palgakasv keskmisest madalam.

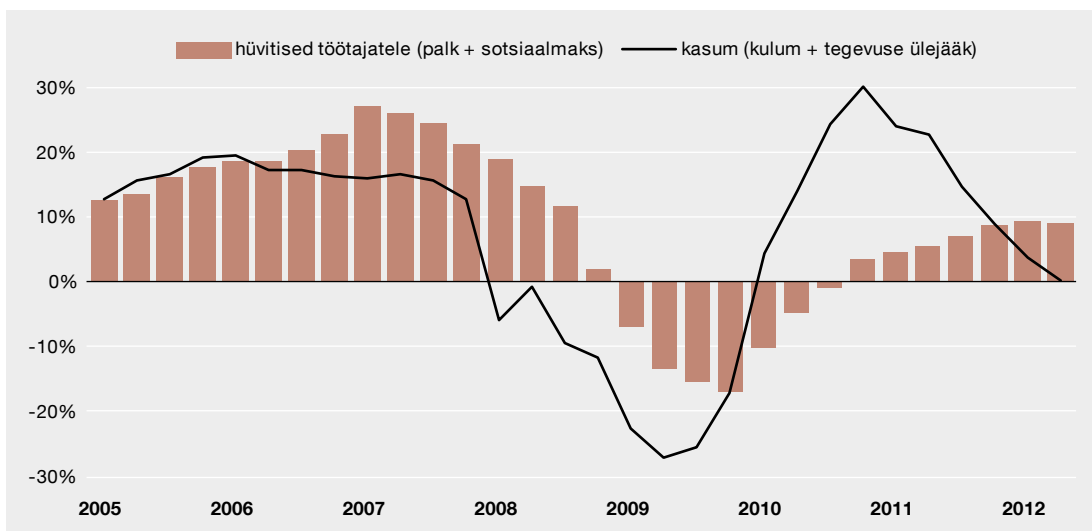
### Töäjõu ühikukulu

Majanduskasvu pidurdumine ja teisalt hõive suurenemine ning palgakasv tõid 2012. aasta esimeses pooles kaasa reaalse töäjõu ühikukulu kasvu, mis ulatus esimeses kvartalis 0,6%ni ning teises kvartalis juba 2,6%ni. Nominaalse töäjõu ühikukulu kasv oli aga märksa kiirem, vastavalt 4,2% ja 6,6% (vt joonis 15). Sellega pidurdus ühtlasi palgafondi osakaalu alanemine SKPs.



**Joonis 15. Tööjõu ühikukulu aastakasv**

Kui töötasufondi kasv aeglustus 2012. aasta esimeses pooles vaid mõnevõrra, siis kasumikomponentide kasv peaaegu seiskus teises kvartalis (vt joonis 16). Seega toimus töötajate ühikukulu kasv sel perioodil valdavalt kasumikomponendi arvelt.



**Joonis 16. Töötajate hüvitiste ja kasumikomponentide aastakasv**

Tegevusalade lõikes kasvas reaalne töötajate ühikukulu enim töötlevas tööstuses (9,5% esimeses ja 11,3% teises kvartalis) ning info ja side tegevusalal (vastavalt 7,3% ja 13,3%). Nagu juba töötajate tootlikkust käsitledes mainitud, ootavad need ettevõtted tõenäoliselt toodangu kasvu taastumist ega ole kiirustanud seetõttu töötajate ühikukulu piirama. Töötajate ühikukulu langes aga ehitus- ja kinnisvarasektoris.

Kogumajanduse töötajate ühikukulu võib vaadelda kui tegevusalade töötajate ühikukulu kaalutud keskmist. Paraku pole kaalud ajas konstantsed, vaid sõltuvad igal perioodil sellest, millise osa vastava tegevusala hõive ja lisandväärtus kogumajandusest moodustavad. Seetõttu on võimalik ka olukord, kus tegevusalade sees töötajate ühikukulu ei muutu, kuid kogumajanduse töötajate ühikukulu kasvab või kahaneb

majanduse struktuurimuutuste tõttu. Nii oli ka 2012. aasta esimeses pooles, kui töötleva tööstuse tööjõu ühikukulu kiiret kasvu tasakaalustas selle tegevusala osakaalu langus majanduses, samal ajal kui ehituse tööjõu ühikukulu langust võimendas selle valdkonna osakaalu tõus.

## **INSTITUTIONAALNE ARENG**

### **Kollektiivsed palgaläbirääkimised**

Kuigi Eestis kuulus ametiühingutesse 2011. aasta ETU andmetel vaid 10,7% palgatöötajatest ja 2009. aasta tööelu-uuringu tarvis küsitletud töötajatest kinnitas 32,7%, et ettevõttes, kus nad töötavad, on olemas kollektiivleping, on kollektiivsetel palgasuhetel osadel tegevusaladel (haridus, tervishoid, laondus-veondus ja energeetika) oluline roll. Kui ettevõtte tasandil sõlmitavates kollektiivlepingutes ei sisaldu tihti palgakokkulepet, siis kõigis neis valdkondades sätestavad sektori või ametiala tasandi kokkulepped palkade miinimummäärad. 2012. aasta alguses hoogustusid kollektiivsed palgaläbirääkimised esimest korda peale surutist ning päädisid hariduses ja tervishoius kollektiivse töötüli ja Eesti ajalugu arvestades ulatuslike streigiaktsioonidega.

Haridustöötajate streik 2012. aasta märtsikuus, kui haridustöötajad nõudsid 20% palkakasvu, lõppes esialgu haridus- ja teadusministeeriumi lubadusega, et alampalgamäärad kasvavad 7% alates 2013. aastast. Pedagoogide palgaastmestiku miinimummäära lubati tõsta varasemalt 608 eurolt 700ni ning riigieelarvega tõsteti seda täiendavalt 715 euroni. Et tegu on miinimummäära tõusuga, siis tõuseb õpetajate keskmine palk vähem kui miinimummäär. Võrreldes 2010. aasta 793eurose keskmise palgaga prognoositakse 8,5% tõusu 860 euroni.

Meditsiinitöötajate streik ja kollektiivne töötüli lahenes läbirääkimiste tulemusena saavutatud eelkokkuleppega 25.10.2012, mille kohaselt tõusevad arstide, õdede ja hooldajate tunnitasu miinimummäärad alates 01.03.2013 vastavalt 11, 17,5 ja 23%. Läbirääkimised puudutavad ligikaudu 20 000 arsti ja õde. Kuivõrd osa meditsiinitöötajatest saab miinimummäärast kõrgemat palka, siis suureneb iga ametiala keskmine palk läbirääkimiste tulemuse mõjul tõenäoliselt vähem kui kokkuleppes nimetatud kasvumäärad.

Erasektori ametiühingutest on tugev transporditöötajate ametiühing, kes saavutas 2012. aasta alguses bussijuhtide 12% palgatõusu. Ka transporditöötajatel on alternatiiviks Eestis töötamisele võimalus Skandinaaviasse migreeruda, mis tugevdab nende positsiooni palgaläbirääkimistel. Bussijuhte, kes kuuluvad ametiühingusse, on Eesti ligikaudu 2000. Erasektori ametiühingutest võib veel esile tõsta kaevurite ja energeetikute sõltumatu ametiühingu. Energeetika ja mäetööstuse teeb eriliseks ühe või väheste tööandjate olemasolu, mis tähendab seda, et ilma vastukaaluks oleva ametiühinguta oleks palgaläbirääkimistel mõjuvõim väga tugevalt tööandja poole kaldu. Keskmise palga statistika kohaselt on keskmine palk elektrienergia, gaasi, auru ja konditsioneeritud õhuga varustamise tegevusalal 2008. aasta teise kvartali ehk buumi tippasemega võrreldes 22% kasvanud, samal ajal kui riigi keskmine on tõusnud vaid 5%. Et kollektiivlepingud laienevad vaid mõnele ettevõttele, siis pooltevahelisi palgakokkuleppe detaile ei avalikustata.

### **Teised tööturгу mõjutavad muutused alates 2013. aastast**

2013. aastast alaneb töötaja töötuskindlustusmaks määr 2,8%lt 2%le ja tööandja oma 1,4%lt 1%le. Kuigi maksude suhe SKPsse on Eestis Euroopa Liidu keskmisest märksa madalam, on see keskmisest

enam töjõumaksude suunas kaldu. Suurele töjõu maksulõhele ning selle alandamise vajadusele juhtis tähelepanu ka OECD hiljuti ilmunud Eesti majandusõlevaade.

Alates 2013. aasta jaanuarist tõuseb töõtu abiraha kuumäär seniselt 65 eurolt poole miinimumpalgani ehk 145 euronit. Tõõtu abiraha on mõeldud töõtutele, kes ei kvalifitseeru töõtuskindlustuse saajaks, ning seda makstakse maksimaalselt 270 päeva. Tõõtutoetuse suurendamine aitab leevendada töõtute vaesusse langemise riski ning tõenäoliselt vähendab töõtutoetusega paralleelselt toimetulekutoetuse saajate arvu. Kindlasti on see ka lisamotivatsioon töõtuskindlustushõõvitist mittesaavatele töõtutele püsida töõtuse esimese õõheksa kuu jooksul aktiivne. Samas peab hoolega jälgima, et toetuste saamine ei pãrsiks hõõvesse kiire naasmise soovi.

### **Tõõhõõve kaitse õõigusraamistiku indeks**

Katri Urke, Tairi Rõõõm

Tõõhõõve kaitse õõigusraamistiku (Employment Protection Legislation) indeks ehk EPL indeks on OECD vãlja töõtatud indikaator, mille eesmãrk on hinnata töõtajate vallandamist ning tãhtajaliste töõlepingute kasutamist reguleerivate õõigusaktide rangust. EPL-indeksi õõldine eesmãrk on vãljendada töõandjapoolse töõsuhte lõõpetamisega seotud kohustuste kulukust töõandajale. Indeks võõib omandada vããrtusi vahemikus 0st 6ni. Mida rangemalt on töõsuhted reguleeritud, seda kulukam võõi keerulisem on töõandjal töõsuhet lõõpetada ning seda kõõrgem on EPL indeksi vããrtus.

EPL indeks koostatakse 21 nãitajast ning koondindeksil on kolm alaindeksit, mis mõõõdavad töõkaitse erinevaid aspekte: õõksikisikute tãhtajatute töõlepingute lõõpetamist, tãhtajaliste töõlepingute regulatsiooni rangust ning kollektiivse koondamisega seotud lisakulu võõrreldes õõksikisikute tãhtajatute lepingutega. Alaindeksite vããrtused on toodud lisa 2. Alaindeksitest moodustatakse koondindeks standardkaalusid kasutades, kusjuures kaalud on jäõrgmised: tãhtajatute töõlepingute alaindeks 5/12, tãhtajaliste lepingute alaindeks 5/12 ja kollektiivsete koondamiste alaindeks 2/12. Indeksi leidmisel kãsitletakse tãõõpilisi koondamisprotseduure ja -juhtumeid ehk lepingute õõlesõõtlemissi, mis ei toimu töõtaja sãõõ tõõttu, ning nende töõtajate koondamist, kellega töõlepingu õõlesõõtlemisele ei ole seatud eraldi piiranguid.

Viimased OECD avaldatud EPL indeksid on koostatud 2008. aasta kohta. Samas hakkas 2009. aasta juulist Eestis kehtima uus töõlepingu seadus, mille õõks eesmãrk oli töõturu paindlikumaks muutmiseks vähendada töõandja kulu töõlepingute lõõpetamise korral. Selleks et aru saada, millist mõõõju avaldas uus töõlepingu seadus töõsuhete reguleerituse tasemele rahvusvahelises võõrdluses, arvutasime EPL indeksi vããrtused praegust õõigusraamistikku aluseks võõttes ning OECD metoodikast lããhtudes. Parema võõrdluspildi loomiseks leidsime ka Lããti ja Leedu indeksite vããrtused, kuna teiste Balti riikide kohta OECD EPL indekseid ei avalda.

Alltoodud tabelis on esitatud Balti riikide EPL indeksid. Võõrreldes tabelis avaldatud indeksi ja selle allõõsade vããrtusi Eesti puhul 2008. ja 2012. aasta kohta ilmneb, et uue töõlepingu seaduse kehtestamise tagajãõrjel vããhenes tãhtajatuid töõlepinguid kãõõsitlev alaindeks. Samas muutus tãhtajaliste töõlepingute regulatsioon võõrreldes varasemaga rangemaks, mis kajastub selle alaindeksi vããrtuse tõõusus.

Eesti töõlepingute institutsioonilise raamistiku võõrdlemisel teiste riikide omaga tuleks lããhtuda EPL alaindeksist, mis on koostatud tãhtajatute lepingute kohta, ning mitte kasutada õõldist EPL indeksit. Seda põõhjusel, et valdav osa töõsuhetest Eestis põõhineb tãhtajatutel lepingutel. Tãhtajalised töõlepingud moodustasid 2008. aastal vaid 2,4% ja 2011. aastal 4,5% kõõikidest lepingutest.<sup>3</sup>

3 [http://www.sm.ee/fileadmin/meedia/Dokumendid/V2/laanded/Toimetised/2012/Toovaldkonna\\_areng\\_2010-2011.pdf](http://www.sm.ee/fileadmin/meedia/Dokumendid/V2/laanded/Toimetised/2012/Toovaldkonna_areng_2010-2011.pdf) (lk 18).

## EPL indeks Balti riikides

	Eesti 2012	Läti 2012	Leedu 2012	Eesti 2008 <sup>4</sup>
EPL koondindeks	2,46	2,33	2,37	2,39
Tähtajatu tööleping	1,94	2,23	2,58	2,27
Tähtajaline tööleping	2,67	1,96	1,96	2,17
Töölepingute kollektiivne ülesütlemine	3,25	3,50	2,88	3,25

4 OECD 2008. aasta EPL indeksid: <http://www.oecd.org/employment/employmentpoliciesanddata/42768860.xls>

## Lisa 1

Tabel a. Palgakasv tegevusalade lõikes

	Palga kohandamine 2009 II kv vs 2008 II kv	Kasv 2012 II kv vrd 2008 II kv	Kasv 2012 II kv vrd 2009 II kv	2012 II kv a/a
	palga langus kriisi ajal	buumi tipust tänaseni	madalpunktist tänaseni	viimane kasvunumber
<b>Tegevusalad kokku</b>	-4,4%	5,8%	10,7%	5,0%
<b>Elektrienergia, gaasi, auru ja konditsioneeritud õhuga varustamine</b>	8,5%	21,9%	12,3%	2,5%
<b>Kunst, meelelahutus ja vaba aeg</b>	-5,1%	15,8%	22,0%	13,4%
<b>Töötlev tööstus</b>	-6,7%	13,8%	21,9%	8,0%
<b>Kutse-, teadus- ja tehnikaalane tegevus</b>	-6,0%	11,7%	18,9%	6,2%
<b>Info ja side</b>	-2,0%	9,8%	12,1%	4,4%
<b>Kinnisvaraalane tegevus</b>	6,0%	7,4%	1,4%	10,0%
<b>Majutus ja toitlustus</b>	-2,0%	6,7%	8,9%	9,0%
<b>Põllumajandus, metsamajandus ja kalapüük</b>	-11,2%	5,4%	18,7%	4,6%
<b>Mäetööstus</b>	-16,3%	4,5%	25,0%	-1,0%
<b>Finants- ja kindlustustegevus</b>	-0,1%	4,5%	4,6%	1,7%
<b>Veevarustus; kanalisatsioon, jäätme- ja saastekäitlus</b>	-7,6%	4,4%	13,1%	7,9%
<b>Haldus- ja abitegevused</b>	-2,2%	4,3%	6,7%	5,8%
<b>Tervishoid ja sotsiaalhoolekanne</b>	-1,2%	4,2%	5,4%	4,5%
<b>Hulgi- ja jaekaubandus; mootorsõidukite ja mootorrataste remont</b>	-6,0%	3,2%	9,7%	3,4%
<b>Ehitus</b>	-15,0%	2,8%	20,9%	12,5%
<b>Veondus ja laondus</b>	-4,5%	0,3%	5,1%	1,1%
<b>Haridus</b>	0,2%	-2,7%	-2,8%	1,7%
<b>Avalik haldus ja riigikaitse; kohustuslik sotsiaalkindlustus</b>	-4,7%	-3,1%	1,7%	4,5%
<b>Muud teenindavad tegevused</b>	-3,4%	-14,4%	-11,3%	5,7%

## Lisa 2

Tabel b. EPL indeks Balti riikides 2012. aastal

	Eesti 2012	Läti 2012	Leedu 2012	Eesti 2008[I]	Eesti 2012 (muudetud kaalud)
<b>INDEKS KOKKU</b>	<b>2,46</b>	<b>2,33</b>	<b>2,37</b>	<b>2,39</b>	<b>2,18[II]</b>
<b>Tähtajatu tavatööleping</b>	<b>1,94</b>	<b>2,23</b>	<b>2,58</b>	<b>2,27</b>	<b>1,94</b>
<b>Menetluslik tülikus</b>	<b>1</b>	<b>1,3</b>	<b>1,5</b>	<b>1</b>	<b>1</b>
Teavitamine	2	2,60[III]	2	2,00[IV]	2
Teavituse kehtima hakkamise viitaeg	0	0	1	0	0
<b>Koondamisteavitus ja -tasu</b>	<b>1,81</b>	<b>2</b>	<b>3,24</b>	<b>2,62</b>	<b>1,81</b>
Etteteatamine					
9 kuud	2	3	6	5	2
4 aastat	2	2	4	3	2
20 aastat	2	1	2	1	2
Vallandamis-/koondamistasu					
9 kuud	2	2	2	3	2
4 aastat	2	2	4	3	2
20 aastat	1	2	2	1	1
<b>Vallandamise keerukus</b>	<b>3</b>	<b>3,4</b>	<b>3</b>	<b>3,2</b>	<b>3</b>
Õigusvastase vallandamise defineerimine	4	4	4	4	4
Katseaeg	4	4	4	4	4
Kompensatsioon õigusvastase vallandamise korral	0	2,00[V]	2	1	0
Tööle ennistamise võimalikkus	6	6	4	6	6
Maksimaalne kaebuse esitamise tähtaeg	1	1	1	1	1
<b>Tähtajaline tööleping</b>	<b>2,67</b>	<b>1,96</b>	<b>1,96</b>	<b>2,17</b>	<b>2,67</b>
<b>Tähtajaline tööleping</b>	<b>4</b>	<b>2,25</b>	<b>2,25</b>	<b>3</b>	<b>4</b>
Õigustatud olukorrad tähtajalise töölepingu sõlmimiseks	6	4	4	4	6
Maksimaalne järjestikuste tähtajaliste lepingute arv	4	0	0	4	4
Maksimaalne kumulatiivne tähtajaliste lepingute pikkus	0,00[VI]	1	1,00[VII]	0	0
<b>Renditööagentuurid</b>	<b>1,33</b>	<b>1,67</b>	<b>1,67</b>	<b>1,33</b>	<b>1,33</b>
Õigustatud olukorrad tähtajalise renditöö kasutamiseks	0	0	0	0	0
Piirang järjestikuste lepingute arvule	2	2	2	2	2
Maksimaalne kumulatiivne tähtajaliste lepingute pikkus	0	0	0	0	0
Teatamise või loa saamise kohustus renditööagentuuri asutamise korral	0	2	2	0	0
Võrdne kohtlemine rendi- ja tavatöötajatele	6	6	6	6	6
<b>Töölepingute kollektiivne ülesütlemine</b>	<b>3,25</b>	<b>3,5</b>	<b>2,88</b>	<b>3,25</b>	<b>3,25</b>
Kollektiivse koondamise definitsioon	6	6	4,5	6	6
Lisanduvad teavitamise nõuded	6	6	6	6	6
Lisanduv viivitus enne etteteatamistähtaja algust	1	1,00[VIII]	1	1	1
Muud tööandjale tekkivad lisakulud	0	1	0	0	0

[I] Üksikute näitajate väärtuste leidmiseks on kasutatud OECD Eesti EPL indeksi kohta käivaid selgitusi. (<http://www.oecd.org/employment/employmentpoliciesanddata/42740165.pdf>)

[II] OECD standardvalem alaindeksitest koondindeksi leidmiseks on:  $5/12^*$ tähtajaliste lepingute alaindeks +  $5/12^*$ tähtajatute lepingute alaindeks +  $2/12^*$ kollektiivse koondamise alaindeks. Alaindeksite kaalusid muudeti Eesti olukorrale vastavamaks, arvestades, et tähtajalisi töölepinguid oli Eestis 2011. aastal 4,5% kõikidest töölepingutest. Muudetud kaaludega koondindeksi valem:  $9,55/12^*$  tähtajatute lepingute alaindeks +  $0,45/12^*$  tähtajaliste lepingute alaindeks +  $2/12^*$ kollektiivse koondamise alaindeks. Kollektiivsete koondamiste kaal jäeti muutmata, sest kollektiivsete koondamiste määra Eestis võib pidada ligilähedaseks OECD kaaluga. Eesti Statistikaameti andmeid tööandja algatusel tööt lahkumiste kohta ([http://pub.stat.ee/px-web.2001/Database/Majandus/12Palk\\_ja\\_toojeukulu/09Vabad\\_ametikohtad/04Luhiajastatistika/04Luhiajastatistika.asp](http://pub.stat.ee/px-web.2001/Database/Majandus/12Palk_ja_toojeukulu/09Vabad_ametikohtad/04Luhiajastatistika/04Luhiajastatistika.asp)) ja Eesti Töötukassa andmeid kollektiivse koondamise hüvitiste määramise kohta kasutades saab leida, et kollektiivsed koondamised moodustasid perioodil 2005 I kvartal kuni 2009 II kvartal 18,7% kõikidest tööandja algatusel toimunud töölepingute lõpetamistest.

[III] Lätis piisab tähtajatu töölepingu lõpetamisel reeglina töötaja kirjalikust teavitamisest, aga ametiühingute liikmete puhul on vajalik ka ametiühingu nõusolek. Ametiühingutesse kuulub Lätis umbes 15% töötajatest. Tähtajatu lepingu ülesütlemisest teavitamise väärtus on leitud:  $0,85(1*2)+0,15(3*2)=2,6$

[IV] Tabelis on toodud OECD avaldatud EPL indeksi väärtus 2008. aasta kohta. Meie arvutuste kohaselt on Eesti 2008. aasta indeks mõnevõrra kõrgem, kuna tähtajate töölepingute lõpetamise alaindeksi leidmisel võtame me arvesse ka Tööturuameti teavitamise kohustust. OECD ei ole seda oma arvutustes arvesse võtnud. Teavitamise kohustuse arvestamisel on tähtajatu töölepingu indeksi väärtus 2,61, kollektiivse koondamise indeks 2,5 ning koondindeks 2,41.

[V] Lätis ja Leedus juhul, kui kohus otsustab, et tegu oli õigusvastase töölepingu lõpetamisega, makstakse kompensatsiooniks eemaloldud aja töttu saamata jäänud palk. Maksimaalne ja ka keskmine kompensatsioon sõltuvad aga sellest, kui kiiresti jõutakse kohtus otsuseni. Läti ja Leedu kohta on tehtud arvutused eeldusel, et keskmine või maksimaalne kompensatsioon õigusvastase töölepingu ülesütlemise korral jääb vahemikku 9-12 kuupalka. Kompensatsiooni suuruseks 4-8 või 13-18 kuupalga kasutamine muudaks üldindeksit väga vähe (vastavalt 0,03 ühikut üles või alla).

[VI] Eesti töölepingu seadus ei sätesta eraldi järjestikuste tähtajaliste töölepingute maksimaalset kumulatiivset kestvust, kuid maksimaalne kestvus on leitav teades, et ühe tähtajalise lepingu maksimaalne kestvus on viis aastat ning tähtajalise lepingu võib järjest sõlmida maksimaalselt kaks korda. Seega oleks maksimaalne kumulatiivne tähtajaliste lepingute kestvus 10 aastat ehk 120 kuud. OECD on oma 2008. aasta kohta käivates selgitusteks samuti saanud maksimaalseks kestvuseks 120 kuud, kuid ilmselt väga pika kestvuse töttu on tähtajaliste lepingute kumulatiivse kestvuse näitaja tulemus siiski võrdsustatud nulliga, mis vastab olukorrale, kus kestvuse piirangut pole. Seetõttu on ka 2012. aasta vastava näitaja väärtus null. Kui aga anda tähtajaliste töölepingute kumulatiivse kestvuse näitajale väärtus 1, kasvaks tähtajaliste lepingute alaindeks 2,79ni ja EPL koondindeksi väärtus 2,51ni.

[VII] Üldreeglina on tähtajaliste lepingute maksimaalne kumulatiivne kestvus Leedus 5 aastat, ent erandina tohib uue töökohta täitmiseks sõlmitud tähtajaline leping kesta vaid kaks aastat.

[VIII] Läti tööseadus näeb ette, et enne töölepingute kollektiivset ülesütlemist tuleb töötajate esindajatele ja töötajatele jätta mõistlik aeg (*good time*) konsulteerimiseks ja ettepanekute tegemiseks. Lisanduva viivituse näitaja väärtuse leidmisel on mõistliku ajana kasutatud Eesti konsulteerimistähtaega, milleks on vähemalt 15 päeva.