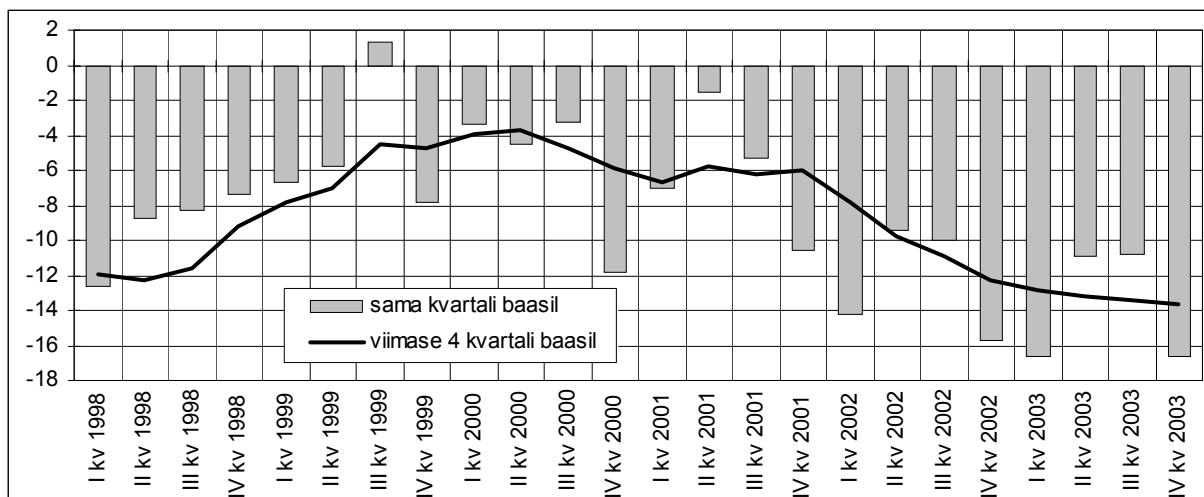


EESTI 2003. AASTA ESIALGSE MAKSEBILANSI KOMMENTAAR

- Välisraha suur sissevool, sellega kaasnev aktiivne investeerimine ja eratarbimine hoiavad Eesti jooksevkonto puudujäägi endiselt suure.
- 2003. aasta maksebilansi jooksevkonto puudujääk moodustas 15,9 miljardit krooni ehk 13,7% oodatava sisemajanduse koguprodukti (SKP) suhtes, olles 2002. aastaga võrreldes 2,7 miljardi krooni võrra suurem (vt tabel 1 ja joonis 1).
- Defitsiidi suurenemise üks põhjus oli endiselt väliskaubandusbilansi saldo: vaatamata ekspordi kasvule ületas kaupade sissevedu tunduvalt nende väljaveo.
- Jooksevkonto puudujäägi suurust mõjutas ka välisinvestorite poolt Eestisse tehtud investeeringuult saadud tulu, mis oli 2003. aastal eriti suur – tulude netoväljavool moodustas 6,5% oodatava SKP suhtes.
- Märnatavalt kasvas teenuste bilansi ülejääk.
- Väliskapitali netosisseveolust olid 53% otseinvesteeringud ning 32% muu investeeringukapital.
- Maksebilansi reservid suurenesid 2,3 miljardi krooni võrra.



Joonis 1. Jooksevkonto saldo SKP suhtes (%)

JOOKSEVKONTO puudujäägi suurim komponent – väliskaubandusbilansi negatiivne saldo – suurenes võrreldes 2002. aastaga 3,5 miljardi krooni võrra ja ulatus 21,7 miljardi kroonini. Suhtena SKPsse suurenes nimetatud näitaja ligi 19%ni. Kaupade ekspord suurenes 9%, sealhulgas normaaleksport¹ 12%. Väljavedu kasvas peaaegu kõigi kaubagruppide osas, v.a toidu- ja garderoobikaubad. Muudest enam suurenes masinate ja seadmete, keemiakaupade, metalli- ning mineraalsete toodete normaaleksport. Import kasvas püsivalt kõrge sisenõudluse tõttu 12%, sealhulgas vabaks ringluseks mõeldud kaupade sissevedu ligi 16% (eelkõige kapitalikaupade ning transpordivahendite arvel). Töötluskaupade sisse- ja

¹ Eksport, mis ei hõlma töötluskaupu.

Tabel 1. Eesti maksebilanss (mln kr)¹

	1999	2000	2001					2002					2003				
	Kokku	Kokku	I	II	III	IV	Kokku	I	II	III	IV	Kokku	I	II	III	IV	Kokku
Jooksevkonto	-3 607,7	-5 093,4	-1 559,6	-398,9	-1 316,6	-2 614,4	-5 889,5	-3 441,4	-2 740,4	-2 741,3	-4 289,4	-13 212,5	-4 405,4	-3 363,8	-3 204,0	-4 914,3	-15 887,5
Kaupade ja teenuste bilanss	-3 755,4	-3 569,0	-1 023,8	-287,3	-668,7	-1 643,9	-3 623,7	-2 487,2	-2 000,8	-2 316,4	-3 302,3	-10 106,7	-3 274,8	-1 832,8	-1 808,0	-2 996,1	-9 911,7
Kaubandusbilanss	-12 096,9	-13 143,6	-3 041,1	-3 027,2	-3 786,6	-3 929,0	-13 783,9	-3 905,2	-4 843,1	-4 786,9	-4 689,0	-18 224,2	-5 425,9	-5 103,8	-5 686,8	-5 518,5	-21 735,0
Kaupade eksport f.o.b	36 995,2	56 345,9	16 192,8	15 967,7	12 306,9	14 199,7	58 667,1	13 154,0	14 743,7	14 132,3	16 069,5	58 099,5	14 292,5	16 019,7	15 489,8	17 605,1	63 407,1
Kaupade import f.o.b	-49 092,1	-69 489,5	-19 233,9	-18 994,9	-16 093,5	-18 128,7	-72 451,0	-17 059,2	-19 586,8	-18 919,2	-20 758,5	-76 323,7	-19 718,4	-21 123,5	-21 176,6	-23 123,6	-85 142,1
Teenuste bilanss	8 341,5	9 574,6	2 017,3	2 739,9	3 117,9	2 285,1	10 160,2	1 418,0	2 842,3	2 470,5	1 386,7	8 117,5	2 151,1	3 271,0	3 878,8	2 522,4	11 823,3
Teenused: krediid	21 951,9	25 485,8	5 802,1	7 351,0	7 925,7	7 787,7	28 866,5	5 653,4	8 004,7	7 730,1	6 891,5	28 279,7	6 027,4	7 942,7	8 959,0	7 967,1	30 896,2
Teenused: deebet	-13 610,4	-15 911,2	-3 784,8	-4 611,1	-4 807,8	-5 502,6	-18 706,3	-4 235,4	-5 162,4	-5 259,6	-5 504,8	-20 162,2	-3 876,3	-4 671,7	-5 080,2	-5 444,7	-19 072,9
Tulude bilanss	-1 505,8	-3 483,4	-1 136,8	-915,9	-1 223,0	-1 650,4	-4 926,1	-1 504,0	-1 290,7	-951,1	-1 737,3	-5 483,1	-1 554,9	-1 822,7	-1 931,1	-2 227,8	-7 536,5
Tulud: krediid	1 964,3	2 008,0	594,6	657,3	707,6	1 035,2	2 994,7	638,8	743,1	1 239,5	657,9	3 279,3	617,2	966,8	1 099,1	698,3	3 381,4
Tulud: deebet	-3 470,1	-5 491,4	-1 731,4	-1 573,2	-1 930,6	-2 685,6	-7 920,8	-2 142,8	-2 033,8	-2 190,6	-2 395,2	-8 762,4	-2 172,1	-2 789,5	-3 030,2	-2 926,1	-10 917,9
Ülekannete bilanss	1 653,5	1 959,0	601,0	804,3	575,1	679,9	2 660,3	549,8	551,1	526,2	750,2	2 377,3	424,3	291,7	535,1	309,6	1 560,7
Ülekanded: krediid	2 257,5	2 454,8	724,0	923,1	711,6	815,4	3 174,1	798,2	836,4	785,1	975,5	3 395,2	741,0	574,1	802,7	689,4	2 807,2
Ülekanded: deebet	-604,0	-495,8	-123,0	-118,8	-136,5	-135,5	-513,8	-248,4	-285,3	-258,9	-225,3	-1 017,9	-316,7	-282,4	-267,6	-379,8	-1 246,5
Kapitali- ja finantskonto	5 916,6	7 273,2	-1 359,0	756,2	994,6	4 471,3	4 863,1	3 887,6	2 151,0	2 694,0	4 860,4	13 593,0	5 291,1	3 255,3	3 816,5	5 911,5	18 274,4
Kapitalikonto	17,8	278,5	16,3	44,6	11,4	17,7	90,0	138,0	46,1	121,2	15,4	320,7	126,3	-6,3	257,8	170,7	548,5
Finantskonto	5 898,8	6 994,7	-1 375,3	711,6	983,2	4 453,6	4 773,1	3 749,6	2 104,9	2 572,8	4 845,0	13 272,3	5 164,8	3 261,6	3 558,7	5 740,8	17 725,9
Otseinvesteeringud	3 208,2	5 601,4	2 971,7	260,0	809,2	1 860,4	5 901,3	1 715,1	168,1	-30,8	759,4	2 611,8	4 174,0	1 734,9	2 538,8	1 232,8	9 680,5
Välismaale	-1 239,8	-1 043,1	-294,3	-1 327,3	-1 422,8	-483,9	-3 528,3	-319,3	-891,0	-686,3	-291,8	-2 188,4	-274,3	-443,0	-954,6	-476,1	-2 148,0
Eestisse	4 448,0	6 644,5	3 266,0	1 587,3	2 232,0	2 344,3	9 429,6	2 034,4	1 059,1	655,5	1 051,2	4 800,2	4 448,3	2 177,9	3 493,4	1 708,9	11 828,5
Portfelliinvesteeringud	156,0	1 435,0	1 323,4	-748,3	-790,9	-483,9	-699,7	-1 138,5	2 046,5	1 795,4	500,2	3 203,6	5 076,4	-4 593,3	-1 081,6	2 812,1	2 213,6
Nõuded	-1 894,9	153,1	-62,4	-908,1	-542,7	-587,0	-2 100,2	-1 160,8	11,8	-1 631,1	422,1	-2 358,0	177,4	-2 081,4	-1 571,0	-1 857,3	-5 332,3
Omandiväärtpaberid	187,0	53,3	431,4	-5,9	-30,9	-158,1	236,5	-5,4	74,5	-52,4	-7,6	9,1	-119,7	-261,9	-177,7	-414,8	-974,1
Võlaväärtpaberid	-2 081,9	99,8	-493,8	-902,2	-511,8	-428,9	-2 336,7	-1 155,4	-62,7	-1 578,7	429,7	-2 367,1	297,1	-1 819,5	-1 393,3	-1 442,5	-4 358,2
Kohustused	2 050,9	1 281,9	1 385,8	159,8	-248,2	103,1	1 400,5	22,3	2 034,7	3 426,5	78,1	5 561,6	4 899,0	-2 511,9	489,4	4 669,4	7 545,9
Omandiväärtpaberid	3 292,3	-538,8	-1,9	502,6	-143,7	211,4	568,4	299,2	517,0	-103,6	199,6	912,2	89,1	571,5	502,7	145,7	1 309,0
Võlaväärtpaberid	-1 241,4	1 820,7	1 387,7	-342,8	-104,5	-108,3	832,1	-276,9	1 517,7	3 530,1	-121,5	4 649,4	4 809,9	-3 083,4	-13,3	4 523,7	6 236,9
Muud investeeringud	2 534,6	-41,7	-5 670,4	1 199,9	964,9	3 077,1	-428,5	3 173,0	-109,7	808,2	3 585,4	7 456,9	-4 085,6	6 120,0	2 101,5	1 695,9	5 831,8
Nõuded	-1 651,2	-2 638,3	-5 271,3	-1 600,2	1 198,6	1 956,2	-3 716,7	-643,6	-672,5	2 718,7	-679,0	723,6	-3 547,1	3 057,3	375,1	-1 457,9	-1 572,6
Pikaajaline kapital	421,8	-1 108,7	-536,4	-500,5	487,1	227,1	-322,7	274,8	95,9	-1 058,9	-394,8	-1 083,0	130,6	-155,0	84,8	-611,6	-551,2
Lühiajaline kapital	-2 073,0	-1 529,6	-4 734,9	-1 099,7	711,5	1 729,1	-3 394,0	-918,4	-768,4	3 777,6	-284,2	1 806,6	-3 677,7	3 212,3	290,3	-846,3	-1 021,4
Kohustused	4 185,8	2 596,6	-399,1	2 800,1	-233,7	1 120,9	3 288,2	3 816,6	562,8	-1 910,5	4 264,4	6 733,3	-538,5	3 062,7	1 726,4	3 153,8	7 404,4
Pikaajaline kapital	1 691,5	-549,9	695,5	838,0	139,6	141,3	1 814,4	976,7	-161,3	-890,6	1 904,2	1 829,0	1 460,7	656,5	1 140,8	140,4	3 398,4
Lühiajaline kapital	2 494,3	3 146,5	-1 094,6	1 962,1	-373,3	979,6	1 473,8	2 839,9	724,1	-1 019,9	2 360,2	4 904,3	-1 999,2	2 406,2	585,6	3 013,4	4 006,0
Vead ja täpsustused	-511,3	90,7	464,7	320,4	-269,0	-219,9	296,2	209,2	363,5	73,6	-100,0	546,3	-152,9	-271,1	-81,7	431,0	-74,7
Üldbilanss	1 797,6	2 270,5	-2 453,9	677,7	-591,0	1 637,0	-730,2	655,4	-225,9	26,3	471,0	926,8	732,8	-379,6	530,8	1 428,2	2 312,2
Reservid	-1 797,6	-2 270,5	2 453,9	-677,7	591,0	-1 637,0	730,2	-655,4	225,9	-26,3	-471,0	-926,8	-732,8	379,6	-530,8	-1 428,2	-2 312,2

¹ Vastavalt täiendava informatsiooni laekumisele on korrigeeritud eelnevate perioodide andmeid.

väljaveo mahu kasv oli tagasihoidlik, mis tõi kaasa nende tähtsuse mõningase languse väliskaubanduskäibes. Peaaegu 60% töötluskaupadest olid masinad ja seadmed ning 20% garderoobikaubad.

Eesti peamiseks väliskaubanduspartneriteks olid Euroopa Liidu liikmesriigid, mille osa ekspordis hõlmas 68% ning impordis 63%. Aktiivne oli kaupade sissevedu Kesk- ja Ida-Euroopa maadest ning SRÜ riikidest.

Teenuste bilansi ülejääk suurenes aastaga üle 45% ning moodustas 11,8 miljardit krooni. Teenuste eksport suurenes 9%, import aga vähenes 5%. Teenuste positiivse saldo kasvu mõjutasid enim veo-, ehitus- ning valitsusteenuste osabilansid. Kõigil juhtudel oli tegemist importkäibe vähenemisega, mis suurendas veoteenuste ülejääki ning vähendas ehitus- ja valitsusteenuste puudujääki. Ehitusteenuste puhul avaldas mõju ka nende erakordselt suur sisseost 2002. aastal seoses energeetikasektori rekonstrueerimisega. Teenuste bilansi käibest hõlmasid ligi 70% veo- ja reisiteenused.

Tulude bilansi puudujääk oli rekordiline ning moodustas 7,5 miljardit krooni. Mitteresidentide poolt Eestisse paigutatud kapitalilt ja tööjõult teenitud tulu oli 10,9 miljardit krooni. Residentide välismaale tehtud investeeringuilt teenitud tulu oli 3,4 miljardit krooni. Mitteresidentide investeerimistulust moodustas otseinvesteeringutulu ligi 80% ja sellest omakorda kolm neljandikku investeeriti uuesti, st selle puhul reaalselt raha liikumist ei toimunud. Residentide saadud tulust hõlmas otseinvesteeringutulu 43% kõigist investeerimistuludest. Ehkki ka siin oli tegemist valdavalt taasinvesteeringutega, kasvas oluliselt dividendidena saadud tulu osatähtsus.

Ülekannete bilansi ülejääk oli 1,6 miljardit krooni.

KAPITALI- JA FINANTSKONTO positiivne saldo kasvas võrreldes 2002. aastaga 4,7 miljardi krooni võrra ja moodustas rekordilised 18,3 miljardit krooni. Sellest 53% oli otseinvesteeringute ning ülejäänud portfelli- ja muude investeeringute sissevool.

Otseinvesteeringute netosissevool moodustas 9,7 miljardit krooni, millest mitteresidentide paigutused Eestisse olid 11,8 ja residentide otseinvesteeringud välismaale 2,1 miljardit krooni.

Eestisse tehtud otseinvesteeringuist moodustas üle poole jaotamata kasumi suurenemine. Oluliselt kasvas ka investeerimine aktsia(osa)kapitali. Ligi 80% Eestisse tehtud välismaistest otseinvesteeringutest oli pärit kahest riigist – Soomest (47%) ja Rootsist (31%). Populaarseimaks investeerimisvaldkonnaks oli hulgi- ja jaekaubandus, kuhu paigutati ligi 40% otseinvesteeringuist. Järgnesid töötlev tööstus (17%), kinnisvara-, üürimis- ja äriteenindus (15%) ning finantsvahendus (14%).

Residentide poolt välismaale tehtud otseinvesteeringute struktuur eriti ei muutunud. Põhikomponentideks olid aktsia(osa)kapital (43%) ning jaotamata kasum (34%). Enam kui pool välismaale tehtud otseinvesteeringuist paigutati Leetu (53%), ülejäänud põhiliselt Läti ja Küprosele. Välismaal investeeriti peamiselt finantsvahendusse (38%), veondusse, laondusse ja sidosse (35%) ning hulgi- ja jaekaubandusse (17%).

Sarnaselt 2002. aastaga toimus ka 2003. aastal **portfelliinvesteeringute** netosissevool (2,2 miljardit krooni), kuid käibed olid märgatavalt suuremad. Portfelliinvesteeringute nõuded kasvasid 5,3 miljardit krooni peamiselt valitsussektori poolt soetatud võlaväärtpaberite arvel.

Kohustused suurenesid 7,5 miljardit krooni valdavalt krediidasutuste poolt emiteeritud võlakirjade arvel.

Ehkki **muu investeringukapitali** netoliikumine Eestisse oli mõnevõrra väiksem kui 2002. aastal, oli see siiski tähelepanuväärselt suur, moodustades 5,8 miljardit krooni. Nõuded kasvasid 1,6 ja kohustused 7,4 miljardit krooni. Muude investeringute liikumine toimus peamiselt krediidasutuste kaudu, kusjuures nii lühi- kui ka pikaajaline kapital andsid netoliikumisest poole.

2003. aasta IV kvartali maksebilansi koostamise käigus korrigeeriti ka varasemate kvartalite andmeid, mille põhjuseks oli **täiendava informatsiooni laekumine ning maksebilansi koostamiseks kasutatava meetodika täpsustamine**².

* * * * *

2004. aasta I kvartali esialgne ja kogu 2003. aasta täpsustatud maksebilanss avaldatakse Eesti Panga koduleheküljel (<http://www.eestipank.info>) 21. juunil 2004 kell 12.

Avaldamisel või tsiteerimisel palume viidata allikale.

Eesti Panga rahvusvaheliste ja avalike suhete osakond

² Seoses Euroopa Liidu statistikanõuete järgimisega lisas Eesti Pank maksebilansistatistikasse regionaalse (riikide) lõike, mille tulemusena korrigeeriti **veoteenuste ja väliskaubanduse** kajastamist. Meetodiliste täpsustuste tõttu muutusid võrreldes varasemaga järgmised maksebilansi kirjed:

Väliskaubandusbilanss: import – ametlikus väliskaubandusstatistikas c.i.f hinnas avaldatava impordinäitaja f.o.b hinda viimiseks (c.i.f hind sisaldab kauba maksumust ja kulutusi, mis on seotud kauba veo ja kindlustamisega importiva maa tollipiirini, f.o.b hind aga ekspordiva maa tollipiirini) täpsustati seni kasutatud üldist keskmist veo- ja kindlustuskulude määra eraldi kauplevate riikide lõikes. Kuna leitud kaalutud keskmine määr osutus algselt kasutatust mõnevõrra suuremaks, kujunes kaupade import kvartalis hinnanguliselt ca 200 mln krooni võrra väiksemaks;

Veoteenused: deebet – eelkirjeldatud viisil leitud veokulu arvestusest jäeti lisaks residentsete vedajate arvele langenud osale kirje täpsema kajastamise huvides välja töötluskaubad ning jagati veokulude määr riikide kaupa transpordiliikide lõikes. Uus lähenemine näitas, et teenuste import oli varem mõnevõrra ülehinnatud (ca 150 mln krooni kvartalis). Kuna varem jagati imporditud veoteenused transpordiliikide lõikes ekspordi järgi, tõi muutus kaasa ka ümberklassifitseerimisi õhustranspordi, raudteetranspordi ja maanteetranspordi kirjetel.

Nimetatud hinnangute aluseks on Tolliameti väliskaubandusstatistika.

Korrigeeriti **jooksevülekannete bilanssi:**

Valitsusülekanded: krediid – reaalsete andmete puudumise tõttu seni kasutatud välisabi hinnangud asendati aruannete andmetega, mis osutusid hinnanguist väiksemaks. Seoses esinduslikuma info laekumisega on osa varem valitsussektori jooksevülekannete all olnud tehinguid nüüd kajastatud kapitalikontol valitsusülekannete all (välisabina saadud investeringud keskkonnakaitsesse, infrastruktuuri jne).