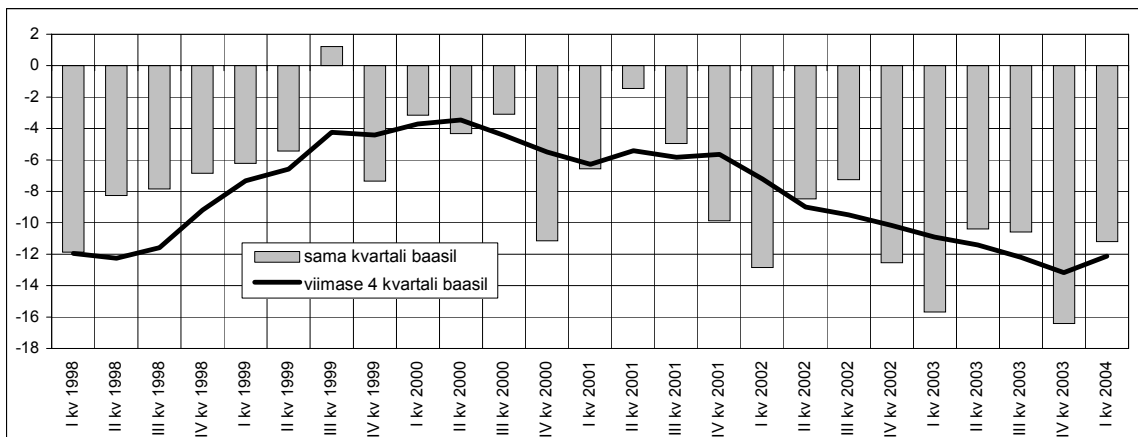




EESTI 2004. AASTA I KVARTALI ESIALGSE MAKSEBILANSI KOMMENTAAR

- Ekspordi kasvu kiirenemine ning sellega kaasnenud Eesti turupositsiooni tugevnemine maailmaturul parandas veidi ka meie majanduse välistasakaalu.
- 2004. aasta I kvartali maksebilansi jooksevkonto puudujääk oli 3,5 miljardit krooni ehk 11,2% oodatava sisemajanduse koguprodukti (SKP) suhtes. Võrreldes 2003. aasta sama perioodiga oli puudujääk 1,1 miljardi krooni võrra väiksem (vt tabel 1 ja joonis 1).
- Jooksevkonto defitsiidi vähenemist mõjutasid väliskaubanduse puudujäägi kahanemine ning teenuste konto ülejäägi kasv.
- Jätkuvalt suur oli välisinvestorite poolt Eestisse tehtud investeringuult saadud tulu. Tulude netoväljavool moodustas 6,5% oodatava SKP suhtes.
- Pool väliskapitali netosissevoolust olid otseinvesteringud.
- Maksebilansi reservid vähenesid 0,5 miljardi krooni võrra.



Joonis 1. Jooksevkonto saldo SKP suhtes (%)

JOOKSEVKONTO puudujäägi suurima komponendi – väliskaubanduse – negatiivne saldo vähenes võrreldes 2003. aasta I kvartaliga 0,8 miljardi krooni võrra ja ulatus 4,6 miljardi kroonini. Suhtena SKPsse alanes puudujääk 19%lt 15%ni. Kaupade eksport suurenes 18%. Väljavedu kasvas kõigis kaubagruppides. Muudest enam suurenes transpordivahendite, masinate ja seadmete, keemiakaupade ning metallitoodete normaaleksport¹. Selles domineerisid puidu- ja paberitooted ning mööbel (ligi 40%), masinad ja seadmed, keemiakaubad ning toidukaubad. Sissevedu kasvas püsivalt kõrge sisenõudluse tõttu 9%, sealhulgas vabaks ringluseks mõeldud kaupade sissevedu ligi 11% (eelkõige tarbekaupade arvel). Töötluskaupade sisseveo mahu kasv oli tagasihoidlik, nende väljavedu aga suurenes neljandiku võrra (masinad ja seadmed, metallitooted, transpordivahendid). Peaaegu 60% töötluskaupadest olid masinad ja seadmed, 15% garderoobikaubad ning 10% metallitooted.

¹ Eksport, mis ei hõlma töötluskaupu.

Tabel 1. Eesti maksebilanss (mln kr)¹

	1999	2000	2001	2002					2003					2004
	Kokku	Kokku	Kokku	I	II	III	IV	Kokku	I	II	III	IV	Kokku	I
Jooksevkonto	-3 607,7	-5 093,4	-5 889,5	-3 380,9	-2 658,2	-2 169,4	-3 674,4	-11 882,9	-4 546,6	-3 450,5	-3 416,6	-5 149,4	-16 563,1	-3 461,0
Kaupade ja teenuste bilanss	-3 755,4	-3 569,0	-3 623,7	-2 249,0	-1 859,9	-1 574,8	-2 634,5	-8 318,2	-3 325,3	-1 818,2	-1 950,7	-3 007,0	-10 101,1	-1 656,0
Kaubandusbilanss	-12 096,9	-13 143,6	-13 783,9	-3 904,7	-4 820,9	-4 682,0	-4 588,0	-17 995,6	-5 448,6	-5 058,9	-5 702,3	-5 641,1	-21 850,9	-4 627,7
Kaupade eksport f.o.b.	36 995,2	56 345,9	58 667,1	13 156,1	14 766,6	14 238,5	16 172,4	58 333,6	14 329,4	16 095,2	15 518,8	17 590,3	63 533,8	16 905,2
Kaupade import f.o.b.	-49 092,1	-69 489,5	-72 451,0	-17 060,8	-19 587,5	-18 920,5	-20 760,4	-76 329,2	-19 778,1	-21 154,1	-21 221,1	-23 231,4	-85 384,7	-21 532,9
Teenuste bilanss	8 341,5	9 574,6	10 160,2	1 655,7	2 961,0	3 107,2	1 953,5	9 677,4	2 123,4	3 240,7	3 751,6	2 634,1	11 749,9	2 971,7
Teenused: krediid	21 951,9	25 485,8	28 866,5	5 653,4	8 004,7	7 730,1	6 891,5	28 279,7	6 027,3	7 942,6	8 859,3	7 985,4	30 814,4	7 523,9
Teenused: deebet	-13 610,4	-15 911,2	-18 706,3	-3 997,7	-5 043,7	-4 622,9	-4 938,0	-18 602,3	-3 903,9	-4 701,8	-5 107,6	-5 351,3	-19 064,6	-4 552,2
Tulude bilanss	-1 505,8	-3 483,4	-4 926,1	-1 504,0	-1 270,7	-951,1	-1 697,3	-5 423,1	-1 608,9	-1 886,9	-1 964,4	-2 476,5	-7 936,7	-2 012,3
Tulud: krediid	1 964,3	2 008,0	2 994,7	638,8	763,1	1 239,5	697,9	3 339,3	617,2	966,3	1 099,3	703,2	3 385,9	801,1
Tulud: deebet	-3 470,1	-5 491,4	-7 920,8	-2 142,8	-2 033,8	-2 190,6	-2 395,2	-8 762,4	-2 226,1	-2 853,2	-3 063,7	-3 179,7	-11 322,7	-2 813,4
Ülekannete bilanss	1 653,5	1 959,0	2 660,3	372,1	472,4	356,5	657,4	1 858,4	387,5	254,6	498,5	334,1	1 474,7	207,3
Ülekanded: krediid	2 257,5	2 454,8	3 174,1	620,5	757,7	615,4	882,7	2 876,3	741,0	573,5	802,4	757,9	2 874,8	673,7
Ülekanded: deebet	-604,0	-495,8	-513,8	-248,4	-285,3	-258,9	-225,3	-1 017,9	-353,4	-318,9	-303,9	-423,8	-1 400,1	-466,4
Kapitali- ja finantskonto	5 916,6	7 273,2	4 863,1	3 825,9	2 051,1	2 654,9	4 207,7	12 739,6	5 230,2	3 389,8	3 611,3	6 748,5	18 979,7	2 601,7
Kapitalikonto	17,8	278,5	90,0	138,0	46,1	121,2	15,4	320,7	126,3	-6,3	257,8	171,2	549,0	27,7
Finantskonto	5 898,8	6 994,7	4 773,1	3 687,9	2 005,0	2 533,7	4 192,3	12 418,9	5 103,8	3 396,1	3 353,5	6 577,3	18 430,7	2 574,0
Otseinvesteeringud	3 208,2	5 601,4	5 901,3	1 715,1	168,1	-30,8	759,4	2 611,8	4 322,2	2 186,0	2 622,5	1 301,6	10 432,2	1 314,3
Välismaale	-1 239,8	-1 043,1	-3 528,3	-319,3	-891,0	-686,3	-291,8	-2 188,4	-274,3	-219,7	-959,7	-584,8	-2 038,5	-1 214,0
Eestisse	4 448,0	6 644,5	9 429,6	2 034,4	1 059,1	655,5	1 051,2	4 800,2	4 596,4	2 405,8	3 582,2	1 886,4	12 470,7	2 528,3
Portfelliinvesteeringud	156,0	1 435,0	-699,7	-1 138,5	1 946,6	1 695,3	-124,7	2 378,7	5 109,3	-4 477,9	-1 092,3	2 832,9	2 372,0	-750,0
Nõuded	-1 894,9	153,1	-2 100,2	-1 160,8	-88,1	-1 731,2	-202,8	-3 182,9	189,7	-2 074,7	-1 623,9	-1 842,6	-5 351,6	-781,4
Omandiväärtpaberid	187,0	53,3	236,5	-5,4	74,5	-52,4	-7,6	9,1	-124,5	-263,4	-199,0	-442,0	-1 028,9	-435,4
Võlaväärtpaberid	-2 081,9	99,8	-2 336,7	-1 155,4	-162,6	-1 678,8	-195,2	-3 192,0	314,2	-1 811,4	-1 424,9	-1 400,6	-4 322,7	-346,0
Kohustused	2 050,9	1 281,9	1 400,5	22,3	2 034,7	3 426,5	78,1	5 561,6	4 919,6	-2 403,2	531,6	4 675,6	7 723,6	31,4
Omandiväärtpaberid	3 292,3	-538,8	568,4	299,2	517,0	-103,6	199,6	912,2	109,6	680,2	544,8	151,9	1 486,5	63,4
Võlaväärtpaberid	-1 241,4	1 820,7	832,1	-276,9	1 517,7	3 530,1	-121,5	4 649,4	4 810,0	-3 083,4	-13,2	4 523,7	6 237,1	-31,9
Muud investeeringud	2 534,6	-41,7	-428,5	3 111,3	-109,7	869,2	3 557,6	7 428,4	-4 327,7	5 688,0	1 823,3	2 442,8	5 626,5	2 009,6
Nõuded	-1 651,2	-2 638,3	-3 716,7	-705,3	-672,5	2 779,7	-706,8	695,1	-3 696,8	2 809,7	225,2	-1 235,3	-1 897,2	-1 655,0
Pikaajaline kapital	421,8	-1 108,7	-322,7	274,8	95,9	-1 058,9	-394,8	-1 083,0	131,0	-154,6	84,8	-622,4	-561,3	-1 151,1
Lühiajaline kapital	-2 073,0	-1 529,6	-3 394,0	-980,1	-768,4	3 838,6	-312,0	1 778,1	-3 827,7	2 964,2	140,5	-612,9	-1 335,9	-503,9
Kohustused	4 185,8	2 596,6	3 288,2	3 816,6	562,8	-1 910,5	4 264,4	6 733,3	-630,9	2 878,3	1 598,1	3 678,1	7 523,6	3 664,6
Pikaajaline kapital	1 691,5	-549,9	1 814,4	976,7	-161,3	-890,6	1 904,2	1 829,0	1 368,5	485,0	1 109,4	1 264,2	4 227,2	581,0
Lühiajaline kapital	2 494,3	3 146,5	1 473,8	2 839,9	724,1	-1 019,9	2 360,2	4 904,3	-1 999,4	2 393,3	488,7	2 413,8	3 296,4	3 083,6
Vead ja täpsustused	-511,3	90,7	296,2	210,4	381,2	-459,2	-62,3	70,1	49,2	-318,8	336,1	-170,9	-104,5	390,9
Üldbilanss	1 797,6	2 270,5	-730,2	655,4	-225,9	26,3	471,0	926,8	732,7	-379,6	530,8	1 428,1	2 312,1	-468,4
Reservid	-1 797,6	-2 270,5	730,2	-655,4	225,9	-26,3	-471,0	-926,8	-732,7	379,6	-530,8	-1 428,1	-2 312,1	468,4

¹ Vastavalt täiendava informatsiooni laekumisele on korrigeeritud eelnevate perioodide andmeid.

Eesti peamised väliskaubanduspartnerid olid Euroopa Liidu varasemad liikmesriigid, mille osa ekspordis hõlmas 68% ning impordis 61%. Ligi kolm neljandikku väliskaubandusest ELiga langes kolme riigi – Soome, Rootsi ja Saksamaa – arvele. Eesti eksport Euroopa Liidu vanadesse ja uutesse liikmesriikidesse kokku moodustas 84% ja import neist 75%.

Teenuste konto ülejääk suurenes aastaga 40% ning moodustas ligi 3 miljardit krooni. Teenuste eksport kasvas neljandiku võrra, import 17%. Teenuste positiivse saldo kasvu mõjutasid enim muud äriteenused. Ehitusteenuste käive vähenes poole võrra. Teenuste bilansi käibest hõlmasid veoteenused 45%, reisiteenused 25% ja muud äriteenused 22%.

Ka teenuste osas olid Eesti peamiseks äripartneriteks ELi vanad liikmesriigid, kuigi nende osatähtsus oli mõnevõrra väiksem: 2004. aasta I kvartalis osutati neile riikidele 53% teenustest ning osteti neilt 63%. Kui võtta arvesse ka mais liitunud riigid, on need näitajad 63 ja 77%. Suurim positiivne saldo oli Eestil Soome (1,2 miljardit krooni) ja Venemaaga (0,6 miljardit krooni).

Tulude konto puudujääk oli neljandiku võrra suurem kui aasta varem ning moodustas 2 miljardit krooni ehk 6,5% oodatava SKP suhtes. Eelmise kvartaliga võrreldes vähenes tulude puudujääk ligi viiendiku võrra. Mitteresidentide poolt Eestisse paigutatud kapitalilt ja tööjõult teenitud tulu oli 2,8 miljardit krooni (tulude deebet) ja residentide välismaale tehtud investeeringuilt teenitud tulu 0,8 miljardit krooni (tulude krediid). Mitteresidentide investeerimistulust hõlmas otseinvesteeringutulu 82%, millest omakorda investeeriti uuesti 84%, st selle puhul reaalselt raha liikumist ei toimunud. Residentide saadud investeerimistulust moodustas otseinvesteeringutulu 46% ning sellestki taasinvesteeriti üle 80%.

64% residentide investeeringutulust pärines Lätist ja Leedust. Euroopa Liidu osakaal residentide investeeringutulust hõlmas vaid 26%. 72% tulust teeniti finantsvahenduselt. Eestisse tehtud investeeringuilt saadud tulust kuulus 78% ELi liikmesriikide investoritele (valdavalt Soome, Rootsi ja Suurbritannia). Siingi saadi enim tulu finantsvahendusest (32%), millele järgnesid töötlev tööstus, veondus, laondus ja side, hulgi- ja jaekaubandus ning elektrienergia-, gaasi- ja veevarustus.

Ülekannete konto ülejääk oli 0,2 miljardit krooni.

KAPITALI- JA FINANTSKONTO positiivne saldo vähenes võrreldes 2003. aasta I kvartaliga kaks korda ning moodustas 2,6 miljardit krooni. Sellest poole andis otseinvesteeringute ning teise poole muude investeeringute sissevool. Portfelliinvesteeringute osas toimus netoväljavool.

Otseinvesteeringute netosissevool oli 2004. aasta I kvartalis sama suur kui kvartal varem ja moodustas 1,3 miljardit krooni. Mitteresidendid paigutasid otseinvesteeringuina Eestisse 2,5 ja residendid välismaale 1,2 miljardit krooni.

Eestisse tehtud otseinvesteeringuist moodustas neli viiendikku jaotamata kasumi ning viiendiku aktsia(osa)kapitali suurenemine. Üle 90% Eestisse tehtud otseinvesteeringuist pärines ELi liikmesriikidest, kusjuures Soome osakaal oli 49% ja Rootsi oma 20%. Populaarseimaks investeerimisvaldkonnaks oli hulgi- ja jaekaubandus, kuhu paigutati üle 30% otseinvesteeringuist. Järgnesid finantsvahendus (22%) ja töötlev tööstus (13%).

Residentide poolt välismaale tehtud otseinvesteeringute struktuuris domineeris laenukapital, mis moodustas sellest 71%. Aktsia(osa)kapitali osatähtsus oli 19% ning jaotamata kasumi

oma 10%. Enam kui pool otseinvesteeringuist paigutati Küprosele (55%), ülejäänud põhiliselt Läti (23%) ja Leetu (13%). Varasemate ELi liikmesriikide osa oli I kvartalis praktiliselt olematu. Välismaale investeerisid peamiselt veonduse, laonduse ja side (49%), finantsvahenduse (21%) ning kinnisvara, rentimise ja äritegevuse valdkonna (11%) ettevõtjad.

Kui 2003. aasta I kvartalis toimus **portfelliinvesteeringute** intensiivne sissevool (krediitiasutuste võlakirjaemissioonid välismaistel finantsturgudel), siis 2004. aasta I kvartalis olid käive tagasihoidlik ning portfelliinvesteeringute netoväljavool ligi 0,8 miljardit krooni. Portfelliinvesteeringute nõuded kasvasid 0,8 miljardi krooni võrra peamiselt krediitiasutuste poolt soetatud võlaväärtpaberite arvel. Kohustused suurenesid vähesel määral.

Muude investeeringute netosissevool moodustas 2 miljardit krooni, olles kapitali sissevoolu põhikanaliks. Nõuded kasvasid 1,7 ja kohustused 3,7 miljardit krooni. Muude investeeringute liikumine toimus peamiselt krediitiasutuste kaudu, kusjuures valdavalt lühiajalise kapitali vormis.

* * * * *

Täpsustatud andmeil moodustas 2002. aasta maksebilansi jooksevkonto puudujääk 11,9 miljardit krooni e 10,2% SKP suhtes ning 2003. aasta oma 16,6 miljardit krooni e 13,2% SKP suhtes.

2004. aasta II kvartali esialgne maksebilans avaldatakse Eesti Panga koduleheküljel (<http://www.eestipank.info>) 20. septembril 2004 kell 12.

Avaldamisel või tsiteerimisel palume viidata allikale.

Eesti Panga rahvusvaheliste ja avalike suhete osakond