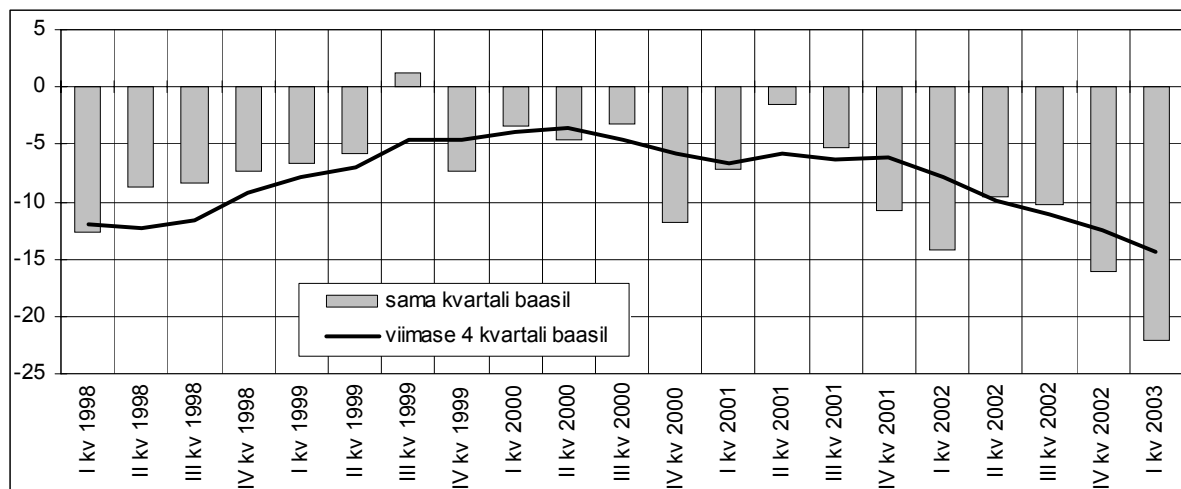


EESTI 2003. AASTA I KVARTALI ESIALGSE MAKSEBILANSI KOMMENTAAR

- Jätkuvalt nõrga ekspordinõudluse ja tugeva impordinõudluse tulemusena suurenes Eesti 2003. aasta I kvartali esialgse maksebilansi jooksevkonto puudujääk võrreldes 2002. aasta sama perioodiga nii absoluutväärtuselt kui suhtena oodatavasse sisemajanduse koguprodukti (SKP), moodustades vastavalt 5,8 miljardit krooni ja viimase nelja kvartali baasil 14,4% SKP suhtes (vt tabel 1 ja joonis 1).
- Defitsiidi suurenemise põhjused olid endised – väliskaubandusbilansi puudujäägi jätkuv kasv ja tavapärasest väiksem teenuste bilansi ülejääk.
- Jooksevkonto puudujäägi põhiliseks finantseerimisallikaks oli otseinvesteeringute netosissevool, mis kattis sellest ligi kolm neljandikku.
- Maksebilansi reservid suurenesid 0,7 miljardi krooni võrra.



Joonis 1. Jooksevkonto saldo SKP suhtes (%)

JOOKSEVKONTO puudujäägi peamise põhjustaja – väliskaubandusbilansi – defitsiit suurenes võrreldes 2002. aasta sama perioodiga 1,8 miljardi krooni võrra, moodustades 5,7 miljardit krooni e 21,7% SKP suhtes (2002. aastal 16,1%). Vaatamata Eesti peamiste kaubanduspartnerite jätkuvalt nõrgale majanduskonjunkturile ning tänavutalvistele rasketele kliimaatilistele oludele, kasvas kaupade eksport 8%. Suurenemine toimus põhiliselt puidu ja puidust valmistatud toodete, mineraalsete toodete ning masinate ja seadmete arvel. Import kasvas püsivalt kõrge sisenõudluse tulemusena ligi 17%, suurenedes vabaks ringluseks sisse veetud kaupade arvel ning eelkõige kapitalikaupade ja transpordivahendite osas. Raskete talveolude tõttu suurenes ka mineraalsete toodete (kütuste) sissevedu. Töötluskaupade osa nii ekspordis kui impordis oli stabiilne, moodustades vastavalt ligi kolmandiku ja viiendiku. 60% töötluskaupadest olid masinad ja seadmed ning 20% garderoobikaubad.

Tabel 1. Eesti maksebilanss (mln kr)¹

	1999	2000	2001					2002					2003
	Kokku	Kokku	I	II	III	IV	Kokku	I	II	III	IV	Kokku	I
Jooksevkonto	-3 607,7	-5 093,4	-1 559,6	-398,9	-1 316,6	-2 614,4	-5 889,5	-3 440,2	-2 737,6	-2 768,9	-4 289,3	-13 236,0	-5 799,0
Kaupade ja teenuste bilanss	-3 755,4	-3 569,0	-1 023,8	-287,3	-668,7	-1 643,9	-3 623,7	-2 486,0	-1 998,0	-2 344,0	-3 302,2	-10 130,2	-4 955,7
Kaubandusbilanss	-12 096,9	-13 143,6	-3 041,1	-3 027,2	-3 786,6	-3 929,0	-13 783,9	-3 905,2	-4 843,1	-4 786,9	-4 689,0	-18 224,2	-5 745,0
Kaupade eksport f.o.b	36 995,2	56 345,9	16 192,8	15 967,7	12 306,9	14 199,7	58 667,1	13 154,0	14 743,7	14 132,3	16 069,5	58 099,5	14 179,4
Kaupade import f.o.b	-49 092,1	-69 489,5	-19 233,9	-18 994,9	-16 093,5	-18 128,7	-72 451,0	-17 059,2	-19 586,8	-18 919,2	-20 758,5	-76 323,7	-19 924,4
Teenuste bilanss	8 341,5	9 574,6	2 017,3	2 739,9	3 117,9	2 285,1	10 160,2	1 419,2	2 845,1	2 442,9	1 386,8	8 094,0	789,3
Teenused: krediidit	21 951,9	25 485,8	5 802,1	7 351,0	7 925,7	7 787,7	28 866,5	6 890,3	9 267,5	8 730,2	7 942,9	32 830,9	6 744,1
Teenused: deebet	-13 610,4	-15 911,2	-3 784,8	-4 611,1	-4 807,8	-5 502,6	-18 706,3	-5 471,1	-6 422,4	-6 287,3	-6 556,1	-24 736,9	-5 954,8
Tulude bilanss	-1 505,8	-3 483,4	-1 136,8	-915,9	-1 223,0	-1 650,4	-4 926,1	-1 504,0	-1 290,7	-951,1	-1 737,3	-5 483,1	-1 404,9
Tulud: krediidit	1 964,3	2 008,0	594,6	657,3	707,6	1 035,2	2 994,7	638,8	743,1	1 239,5	657,9	3 279,3	943,4
Tulud: deebet	-3 470,1	-5 491,4	-1 731,4	-1 573,2	-1 930,6	-2 685,6	-7 920,8	-2 142,8	-2 033,8	-2 190,6	-2 395,2	-8 762,4	-2 348,3
Ülekannete bilanss	1 653,5	1 959,0	601,0	804,3	575,1	679,9	2 660,3	549,8	551,1	526,2	750,2	2 377,3	561,6
Ülekanded: krediidit	2 257,5	2 454,8	724,0	923,1	711,6	815,4	3 174,1	798,2	836,4	785,1	975,5	3 395,2	860,5
Ülekanded: deebet	-604,0	-495,8	-123,0	-118,8	-136,5	-135,5	-513,8	-248,4	-285,3	-258,9	-225,3	-1 017,9	-298,9
Kapitali- ja finantskonto	5 916,6	7 273,2	-1 359,0	756,2	994,6	4 471,3	4 863,1	3 887,6	2 151,0	2 694,0	4 860,4	13 593,0	5 611,4
Kapitalikonto	17,8	278,5	16,3	44,6	11,4	17,7	90,0	138,0	46,1	121,2	15,4	320,7	3,2
Finantskonto	5 898,8	6 994,7	-1 375,3	711,6	983,2	4 453,6	4 773,1	3 749,6	2 104,9	2 572,8	4 845,0	13 272,3	5 608,2
Otseinvesteeringud	3 208,2	5 601,4	2 971,7	260,0	809,2	1 860,4	5 901,3	1 715,1	168,1	-30,8	759,4	2 611,8	4 228,2
Välismaale	-1 239,8	-1 043,1	-294,3	-1 327,3	-1 422,8	-483,9	-3 528,3	-319,3	-891,0	-686,3	-291,8	-2 188,4	-358,7
Eestisse	4 448,0	6 644,5	3 266,0	1 587,3	2 232,0	2 344,3	9 429,6	2 034,4	1 059,1	655,5	1 051,2	4 800,2	4 586,9
Portfelliinvesteeringud	156,0	1 435,0	1 323,4	-748,3	-790,9	-483,9	-699,7	-1 138,5	2 046,5	1 795,4	500,2	3 203,6	5 068,0
Nõuded	-1 894,9	153,1	-62,4	-908,1	-542,7	-587,0	-2 100,2	-1 160,8	11,8	-1 631,1	422,1	-2 358,0	218,7
Omandiväärtpaberid	187,0	53,3	431,4	-5,9	-30,9	-158,1	236,5	-5,4	74,5	-52,4	-7,6	9,1	37,4
Võlaväärtpaberid	-2 081,9	99,8	-493,8	-902,2	-511,8	-428,9	-2 336,7	-1 155,4	-62,7	-1 578,7	429,7	-2 367,1	181,3
Kohustused	2 050,9	1 281,9	1 385,8	159,8	-248,2	103,1	1 400,5	22,3	2 034,7	3 426,5	78,1	5 561,6	4 849,3
Omandiväärtpaberid	3 292,3	-538,8	-1,9	502,6	-143,7	211,4	568,4	299,2	517,0	-103,6	199,6	912,2	110,8
Võlaväärtpaberid	-1 241,4	1 820,7	1 387,7	-342,8	-104,5	-108,3	832,1	-276,9	1 517,7	3 530,1	-121,5	4 649,4	4 738,5
Muud investeeringud	2 534,6	-41,7	-5 670,4	1 199,9	964,9	3 077,1	-428,5	3 173,0	-109,7	808,2	3 585,4	7 456,9	-3 688,0
Nõuded	-1 651,2	-2 638,3	-5 271,3	-1 600,2	1 198,6	1 956,2	-3 716,7	-643,6	-672,5	2 718,7	-679,0	723,6	-3 133,8
Pikaajaline kapital	421,8	-1 108,7	-536,4	-500,5	487,1	227,1	-322,7	274,8	95,9	-1 058,9	-394,8	-1 083,0	142,3
Lühiajaline kapital	-2 073,0	-1 529,6	-4 734,9	-1 099,7	711,5	1 729,1	-3 394,0	-918,4	-768,4	3 777,6	-284,2	1 806,6	-3 276,1
Kohustused	4 185,8	2 596,6	-399,1	2 800,1	-233,7	1 120,9	3 288,2	3 816,6	562,8	-1 910,5	4 264,4	6 733,3	-554,2
Pikaajaline kapital	1 691,5	-549,9	695,5	838,0	139,6	141,3	1 814,4	976,7	-161,3	-890,6	1 904,2	1 829,0	576,1
Lühiajaline kapital	2 494,3	3 146,5	-1 094,6	1 962,1	-373,3	979,6	1 473,8	2 839,9	724,1	-1 019,9	2 360,2	4 904,3	-1 130,3
Vead ja täpsustused	-511,3	90,7	464,7	320,4	-269,0	-219,9	296,2	208,0	360,7	101,2	-100,1	569,8	880,6
Üldbilanss	1 797,6	2 270,5	-2 453,9	677,7	-591,0	1 637,0	-730,2	655,4	-225,9	26,3	471,0	926,8	693,0
Reservid	-1 797,6	-2 270,5	2 453,9	-677,7	591,0	-1 637,0	730,2	-655,4	225,9	-26,3	-471,0	-926,8	-693,0

¹ Vastavalt täiendava informatsiooni laekumisele on korrigeeritud eelnevate perioodide andmeid.

Eesti peamiseks väliskaubanduspartneriteks olid Euroopa Liidu riigid. Nende osa Eesti ekspordis kasvas 71%ni, impordis aga kahanes 62%le. Impordi puhul võis täheldada kaubanduse aktiveerumist Kesk- ja Ida-Euroopa ning SRÜ riikidega.

Rekordiliselt väikseks kujunes **teenuste bilansi** ülejääk, mis moodustas 0,8 miljardit krooni ning kattis väliskaubanduse puudujäägist vaid 14% (varasematel perioodidel keskmiselt 60%). Peamiseks põhjusteks oli rasketest jääoludest tingitud meretransporditeenuste ülejäägi vähenemine 0,3 miljardi krooni võrra ning ehitusteenuste jätkuv sisseostmine seoses rekonstrueerimistöödega energeetikasektoris (puudujäägi kasv ligi 0,7 miljardit krooni). Teenuste eksport kokku vähenes 2002. aasta I kvartaliga võrreldes 2%, import aga suurenes ligi 9%. Teenuste bilansi käibest moodustasid 75% veo- ja reisiteenused.

Tulude netoväljavool jäi stabiilseks, moodustades 1,4 miljardit krooni. Tegu oli peaaegu täies mahus otseinvesteeringutuluga – välismaiste otseinvesteeringute jaotamata kasumiga.

Ülekannete bilansi 0,6 miljardi kroonine ülejääk oli ligilähedaselt 2002. aasta I kvartali tasemel. Suures osas koosnes see valitsusülekannetest Euroopa Liiduga ühinemise ettevalmistamiseks.

KAPITALI- JA FINANTSKONTO positiivne saldo moodustas 5,6 miljardit krooni, millest 75% langes otseinvesteeringute netosissevoolu arvele (2002. a samal perioodil 44%).

Otseinvesteeringute netosissevool oli 4,2 miljardit krooni ehk ligi 2,5 korda suurem kui 2002. a samal ajavahemikul. Mitteresidentid tegid Eestisse otseinvesteeringuid 4,6 miljardi krooni eest ja residentide otseinvesteeringud välismaale moodustasid 0,4 miljardit krooni.

Erinevalt viimastest perioodidest, mil Eestisse tehtud otseinvesteeringute kasv moodustus valdavalt jaotamata kasumi kasvu arvel, toimus see 2003. aasta I kvartalis peamiselt põhikapitali tehtud investeeringute kasvuna (46% kogu otseinvesteeringute kasvust). Jaotamata kasumi arvele langes 35%. Põhiosa Eestisse tehtud välismaistest otseinvesteeringutest pärinesid Soomest ja Rootsist ning populaarsemaiks majandussektoreiks olid hulgi- ja jaekaubandus, rahandus ning veondus, laondus ja side.

Residentide poolt välismaale paigutatud otseinvesteeringute struktuuris vähenes aktsia- ja laenukapitali osa, kasvas aga jaotamata kasumi tähtsus. Investeeriti valdavalt Leetu, mõnevõrra ka Ukrainasse ja Venemaale, harudest aga peamiselt hulgi- ja jaekaubandusse, rahandusse, töötlevasse tööstusse ning veondusse, laondusse ja sisesse.

Portfelliinvesteeringute netosissevool oli rekordiline ja moodustas 5,1 miljardit krooni. Kapitali sissevool põhines enam kui 90% ulatuses (4,7 miljardit krooni) krediitiasutuste edukail võlakirjaemissioonidel välismaistel finantsturgudel.

2002. aasta I kvartali 3,1 miljardi krooni suurune netosissevool **muude investeeringutena** asendus tänavu 3,7 miljardi kroonise netoväljavooluga. Väljavoolu allikaks oli peamiselt krediitiasutuste lühiajaliste nõuete kasv mitteresidentidele. Kohustused vähenesid 0,6 miljardi krooni võrra.

* * * * *

Täpsustatud andmeil oli 2002. aasta jooksevkonto puudujääk 13,2 miljardit krooni e 12,4% SKP suhtes. Tänu avaliku sektori andmete paranenud kvaliteedile korrigeeriti ka 2000. ja 2001. aasta maksebilansi finantskontot.

* * * * *

2003. aasta I kvartali täpsustatud ja 2003. aasta II kvartali esialgne maksebilanss avaldatakse Eesti Panga koduleheküljel (<http://www.eestipank.info>) 15. septembril 2003 kell 12.

Eesti Panga rahvusvaheliste ja avalike suhete osakond

PS Avaldamisel või tsiteerimisel palume viidata allikale.