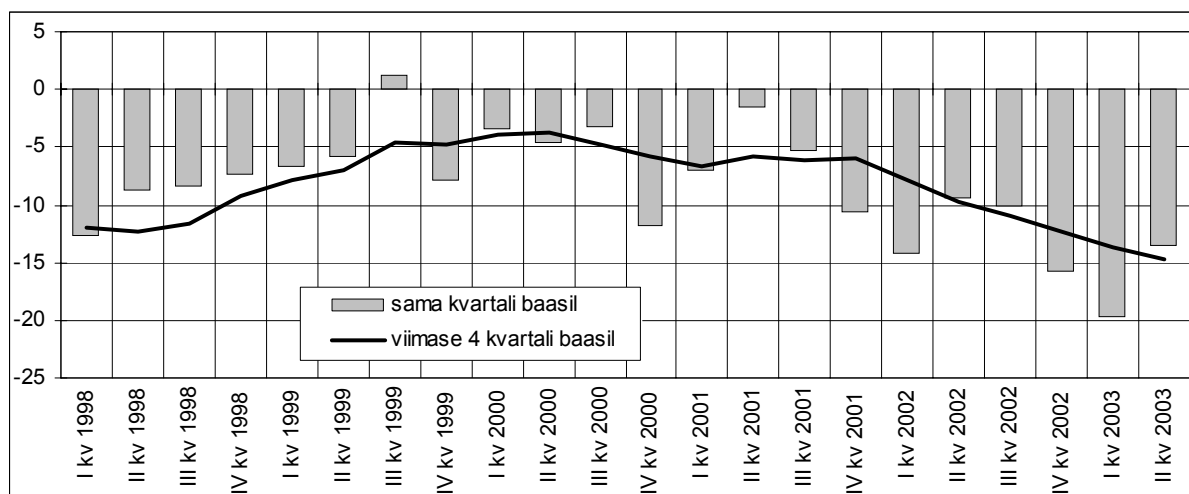


EESTI 2003. AASTA II KVARTALI ESIALGSE MAKSEBILANSI KOMMENTAAR

- 2003. aasta II kvartali maksebilansi jooksevkonto puudujääk moodustas 4,2 miljardit krooni ehk viimase nelja kvartali baasil 14,7% oodatava sisemajanduse koguprodukti (SKP) suhtes, olles ligi viiendiku võrra suurem, kui aasta varasemal perioodil (vt joonis 1 ja tabel 1).
- Defitsiidi peamiseks allikaks oli endiselt negatiivne väliskaubandusbilanss, mis oli omakorda seotud jätkuvalt suure impordinõudlusega nii investeringu- kui ka tarbekaupade järele.
- Jooksevkonto puudujäägi suurust mõjutas ka välisinvestorite poolt Eestisse tehtud investeringutelt saadud tulu jaotamine, mis on II kvartalis tavapärasest intensiivsem.
- Lisaks kodumaistele säästudele kaeti investeringud osaliselt välislaenude ning otseinvesteringute netosissevooluga, väiksemas mahus (ligi 0,4 miljardit krooni) ka reservide arvelt.



Joonis 1. Jooksevkonto saldo SKP suhtes (%)

JOOKSEVKONTO puudujäägi suurim komponent – väliskaubandusbilansi negatiivne saldo – suurenes võrreldes 2002. aasta sama perioodiga vaid 0,3 miljardi krooni võrra, moodustades 5,1 miljardit krooni. Suhtena SKPsse jäi see näitaja eelmise aasta sama kvartali tasemele e pisut üle 16%. Vaatamata Eesti peamiste kaubanduspartnerite jätkuvalt nõrgale majanduskonjunkturile, kasvas kaupade eksport 9,4%. Väljaveo suurenemine toimus praktiliselt kõigi kaubagruppide osas, v.a toidu- ja garderoobikaubad. Ligi viiendiku võrra suurenes metallide, transpordivahendite, puidu- ja paberitoodete ning masinate ja seadmete normaaleksport¹. Import kasvas püsivalt kõrge sisenõudluse tõttu ligi 9%, suurenedes vabaks

¹ Eksport, mis ei hõlma töötluskaupu.

Tabel 1. Eesti maksebilanss (mln kr)¹

| | 1999 | 2000 | 2001 | | | | | 2002 | | | | | 2003 | |
|----------------------------------|-----------------|-----------------|-----------------|---------------|-----------------|-----------------|-----------------|-----------------|-----------------|-----------------|-----------------|------------------|-----------------|-----------------|
| | Kokku | Kokku | I | II | III | IV | Kokku | I | II | III | IV | Kokku | I | II |
| Jooksevkonto | -3 607,7 | -5 093,4 | -1 559,6 | -398,9 | -1 316,6 | -2 614,4 | -5 889,5 | -3 440,2 | -2 737,6 | -2 768,9 | -4 289,3 | -13 236,0 | -5 209,8 | -4 200,2 |
| Kaupade ja teenuste bilanss | -3 755,4 | -3 569,0 | -1 023,8 | -287,3 | -668,7 | -1 643,9 | -3 623,7 | -2 486,0 | -1 998,0 | -2 344,0 | -3 302,2 | -10 130,2 | -4 351,0 | -2 526,3 |
| Kaubandusbilanss | -12 096,9 | -13 143,6 | -3 041,1 | -3 027,2 | -3 786,6 | -3 929,0 | -13 783,9 | -3 905,2 | -4 843,1 | -4 786,9 | -4 689,0 | -18 224,2 | -5 621,0 | -5 159,5 |
| Kaupade eksport f.o.b | 36 995,2 | 56 345,9 | 16 192,8 | 15 967,7 | 12 306,9 | 14 199,7 | 58 667,1 | 13 154,0 | 14 743,7 | 14 132,3 | 16 069,5 | 58 099,5 | 14 303,8 | 16 123,9 |
| Kaupade import f.o.b | -49 092,1 | -69 489,5 | -19 233,9 | -18 994,9 | -16 093,5 | -18 128,7 | -72 451,0 | -17 059,2 | -19 586,8 | -18 919,2 | -20 758,5 | -76 323,7 | -19 924,4 | -21 283,4 |
| Teenuste bilanss | 8 341,5 | 9 574,6 | 2 017,3 | 2 739,9 | 3 117,9 | 2 285,1 | 10 160,2 | 1 419,2 | 2 845,1 | 2 442,9 | 1 386,8 | 8 094,0 | 1 270,0 | 2 633,2 |
| Teenused: krediid | 21 951,9 | 25 485,8 | 5 802,1 | 7 351,0 | 7 925,7 | 7 787,7 | 28 866,5 | 6 890,3 | 9 267,5 | 8 730,2 | 7 942,9 | 32 830,9 | 6 573,5 | 8 231,3 |
| Teenused: deebet | -13 610,4 | -15 911,2 | -3 784,8 | -4 611,1 | -4 807,8 | -5 502,6 | -18 706,3 | -5 471,1 | -6 422,4 | -6 287,3 | -6 556,1 | -24 736,9 | -5 303,6 | -5 598,1 |
| Tulude bilanss | -1 505,8 | -3 483,4 | -1 136,8 | -915,9 | -1 223,0 | -1 650,4 | -4 926,1 | -1 504,0 | -1 290,7 | -951,1 | -1 737,3 | -5 483,1 | -1 321,2 | -1 989,8 |
| Tulud: krediid | 1 964,3 | 2 008,0 | 594,6 | 657,3 | 707,6 | 1 035,2 | 2 994,7 | 638,8 | 743,1 | 1 239,5 | 657,9 | 3 279,3 | 865,8 | 920,8 |
| Tulud: deebet | -3 470,1 | -5 491,4 | -1 731,4 | -1 573,2 | -1 930,6 | -2 685,6 | -7 920,8 | -2 142,8 | -2 033,8 | -2 190,6 | -2 395,2 | -8 762,4 | -2 187,0 | -2 910,6 |
| Ülekannete bilanss | 1 653,5 | 1 959,0 | 601,0 | 804,3 | 575,1 | 679,9 | 2 660,3 | 549,8 | 551,1 | 526,2 | 750,2 | 2 377,3 | 462,4 | 315,9 |
| Ülekanded: krediid | 2 257,5 | 2 454,8 | 724,0 | 923,1 | 711,6 | 815,4 | 3 174,1 | 798,2 | 836,4 | 785,1 | 975,5 | 3 395,2 | 762,2 | 591,6 |
| Ülekanded: deebet | -604,0 | -495,8 | -123,0 | -118,8 | -136,5 | -135,5 | -513,8 | -248,4 | -285,3 | -258,9 | -225,3 | -1 017,9 | -299,8 | -275,7 |
| Kapitali- ja finantskonto | 5 916,6 | 7 273,2 | -1 359,0 | 756,2 | 994,6 | 4 471,3 | 4 863,1 | 3 887,6 | 2 151,0 | 2 694,0 | 4 860,4 | 13 593,0 | 5 573,3 | 3 186,8 |
| Kapitalikonto | 17,8 | 278,5 | 16,3 | 44,6 | 11,4 | 17,7 | 90,0 | 138,0 | 46,1 | 121,2 | 15,4 | 320,7 | 60,1 | -23,8 |
| Finantskonto | 5 898,8 | 6 994,7 | -1 375,3 | 711,6 | 983,2 | 4 453,6 | 4 773,1 | 3 749,6 | 2 104,9 | 2 572,8 | 4 845,0 | 13 272,3 | 5 513,2 | 3 210,6 |
| Otseinvesteeringud | 3 208,2 | 5 601,4 | 2 971,7 | 260,0 | 809,2 | 1 860,4 | 5 901,3 | 1 715,1 | 168,1 | -30,8 | 759,4 | 2 611,8 | 4 221,4 | 1 698,5 |
| Välismaale | -1 239,8 | -1 043,1 | -294,3 | -1 327,3 | -1 422,8 | -483,9 | -3 528,3 | -319,3 | -891,0 | -686,3 | -291,8 | -2 188,4 | -355,1 | -131,2 |
| Eestisse | 4 448,0 | 6 644,5 | 3 266,0 | 1 587,3 | 2 232,0 | 2 344,3 | 9 429,6 | 2 034,4 | 1 059,1 | 655,5 | 1 051,2 | 4 800,2 | 4 576,5 | 1 829,7 |
| Portfelliinvesteeringud | 156,0 | 1 435,0 | 1 323,4 | -748,3 | -790,9 | -483,9 | -699,7 | -1 138,5 | 2 046,5 | 1 795,4 | 500,2 | 3 203,6 | 4 935,4 | -4 261,3 |
| Nõuded | -1 894,9 | 153,1 | -62,4 | -908,1 | -542,7 | -587,0 | -2 100,2 | -1 160,8 | 11,8 | -1 631,1 | 422,1 | -2 358,0 | 89,7 | -1 793,3 |
| Omandiväärtpaberid | 187,0 | 53,3 | 431,4 | -5,9 | -30,9 | -158,1 | 236,5 | -5,4 | 74,5 | -52,4 | -7,6 | 9,1 | 48,6 | -79,9 |
| Võlaväärtpaberid | -2 081,9 | 99,8 | -493,8 | -902,2 | -511,8 | -428,9 | -2 336,7 | -1 155,4 | -62,7 | -1 578,7 | 429,7 | -2 367,1 | 41,1 | -1 713,4 |
| Kohustused | 2 050,9 | 1 281,9 | 1 385,8 | 159,8 | -248,2 | 103,1 | 1 400,5 | 22,3 | 2 034,7 | 3 426,5 | 78,1 | 5 561,6 | 4 845,7 | -2 468,0 |
| Omandiväärtpaberid | 3 292,3 | -538,8 | -1,9 | 502,6 | -143,7 | 211,4 | 568,4 | 299,2 | 517,0 | -103,6 | 199,6 | 912,2 | 103,1 | 660,6 |
| Võlaväärtpaberid | -1 241,4 | 1 820,7 | 1 387,7 | -342,8 | -104,5 | -108,3 | 832,1 | -276,9 | 1 517,7 | 3 530,1 | -121,5 | 4 649,4 | 4 742,6 | -3 128,6 |
| Muud investeeringud | 2 534,6 | -41,7 | -5 670,4 | 1 199,9 | 964,9 | 3 077,1 | -428,5 | 3 173,0 | -109,7 | 808,2 | 3 585,4 | 7 456,9 | 3 643,6 | 5 773,4 |
| Nõuded | -1 651,2 | -2 638,3 | -5 271,3 | -1 600,2 | 1 198,6 | 1 956,2 | -3 716,7 | -643,6 | -672,5 | 2 718,7 | -679,0 | 723,6 | -3 292,9 | 2 967,9 |
| Pikaajaline kapital | 421,8 | -1 108,7 | -536,4 | -500,5 | 487,1 | 227,1 | -322,7 | 274,8 | 95,9 | -1 058,9 | -394,8 | -1 083,0 | 146,6 | -162,2 |
| Lühiajaline kapital | -2 073,0 | -1 529,6 | -4 734,9 | -1 099,7 | 711,5 | 1 729,1 | -3 394,0 | -918,4 | -768,4 | 3 777,6 | -284,2 | 1 806,6 | -3 439,5 | 3 130,1 |
| Kohustused | 4 185,8 | 2 596,6 | -399,1 | 2 800,1 | -233,7 | 1 120,9 | 3 288,2 | 3 816,6 | 562,8 | -1 910,5 | 4 264,4 | 6 733,3 | -350,7 | 2 805,5 |
| Pikaajaline kapital | 1 691,5 | -549,9 | 695,5 | 838,0 | 139,6 | 141,3 | 1 814,4 | 976,7 | -161,3 | -890,6 | 1 904,2 | 1 829,0 | 656,9 | 606,0 |
| Lühiajaline kapital | 2 494,3 | 3 146,5 | -1 094,6 | 1 962,1 | -373,3 | 979,6 | 1 473,8 | 2 839,9 | 724,1 | -1 019,9 | 2 360,2 | 4 904,3 | -1 007,6 | 2 198,9 |
| Vead ja täpsustused | -511,3 | 90,7 | 464,7 | 320,4 | -269,0 | -219,9 | 296,2 | 208,0 | 360,7 | 101,2 | -100,1 | 569,8 | 329,5 | 663,1 |
| Üldbilanss | 1 797,6 | 2 270,5 | -2 453,9 | 677,7 | -591,0 | 1 637,0 | -730,2 | 655,4 | -225,9 | 26,3 | 471,0 | 926,8 | 693,0 | -350,3 |
| Reservid | -1 797,6 | -2 270,5 | 2 453,9 | -677,7 | 591,0 | -1 637,0 | 730,2 | -655,4 | 225,9 | -26,3 | -471,0 | -926,8 | -693,0 | 350,3 |

¹ Vastavalt täiendava informatsiooni laekumisele on korrigeeritud eelnevate perioodide andmeid.

ringluseks mõeldud kaupade sisseveo kasvu arvel ning kapitalikaupade ja transpordivahendite osas. Töötluskaupade sissevedu jäi 2002. aasta tasemele, väljavedu aga suurenes üle 8% ning need moodustasid ekspordist ligi kolmandiku ja impordist alla viiendiku. Peaaegu 60% töötluskaupadest olid masinad ja seadmed ning 20% garderoobikaubad.

Eesti peamisteks väliskaubanduspartneriteks olid Euroopa Liidu liikmesriigid, mille osa ekspordis kasvas 69%ni, impordis aga langes 64%le. Aktiviseerus kaupade sissevedu SRÜ riikidest.

Teenuste bilansi ülejääk moodustas 2,6 miljardit krooni, olles 0,2 miljardi krooni võrra väiksem kui aasta varem. Teenuste bilansi käibest 76% moodustasid veo- ja reisis teenused. Nii teenuste eksport kui ka import vähenesid, vastavalt 11 ja 13%. Samas reisis teenuste käive kasvas, eriti impordi osas, mistõttu selle osabilansi ülejääk oli pisut väiksem kui 2002. aasta II kvartalis. Ehitusteenuste käive mõnevõrra vähenes, eelkõige nende müügi 40%lise kahanemise tõttu.

Tulude bilansi puudujääk oli rekordiliselt suur, moodustades 2 miljardit krooni. Mitteresidentide poolt Eestis kapitalilt ja tööjõult teenitud tulud olid 2,9 ja analoogsed residentide poolt välismaal teenitud tulud 0,9 miljardit krooni. Peaaegu täies mahus oli tegemist kapitalilt teenitud tuludega, milles tulu otseinvesteeringutelt moodustas mitteresidentide puhul 73%. Põhjalikult muutus aga residentide välismaiste investeeringutulude struktuur – kui 2002. aasta II kvartalis moodustas otseinvesteeringutulu investeeringutulude kogumahust vaid 14% ning 60% tuli portfelliinvesteeringutelt, siis 2003. aasta samal perioodil olid need arvud vastavalt 65 ja 15%. Nii mitteresidentide kui ka residentide puhul oli otseinvesteeringutulude põhikomponendiks otseinvesteeringute poolt välja võetud dividendid. Ülejäänud osa moodustasid reinvesteeringute tulud ja jaotamata kasum, mille puhul reaalset rahaliikumist ei toimu.

Ülekannete bilansi ülejääk oli 0,3 miljardit krooni.

KAPITALI- JA FINANTSKONTO positiivne saldo moodustas 3,2 miljardit krooni, millest pool langes otseinvesteeringute ning ülejäänud muude investeeringute vormis toimunud kapitali sissevoolu arvele.

Otseinvesteeringute netosissevool oli 1,7 miljardit krooni. Mitteresidentid paigutasid Eestisse otseinvesteeringuid 1,8 miljardit krooni ja residentide otseinvesteeringud välismaale moodustasid 131 miljonit krooni.

Eestisse tehtud otseinvesteeringutest moodustas ligi poole jaotamata kasumi suurenemine ning viiendiku ulatuses kasvas põhikapital. 70% välismaistest otseinvesteeringutest Eestis pärines Soomest, enam-vähem võrdse panusega järgnesid Taani, Belgia, Suurbritannia ja Rootsi investorid. Jae- ja hulgikaubandusse tuli 45% ja töötlevasse tööstusse 36% otseinvesteeringute juurdekasvust.

Residentide poolt välismaale paigutatud otseinvesteeringutes toimus aktsiakapitali vähendamine ning tagasihoidlik jaotamata kasumi ja laenukapitali kasv. Investeeringute valdavalt Soome, Leetu ja Venemaale ning peamiselt rahanduse ning hulgi- ja jaekaubanduse ettevõtjate poolt.

Erinevalt 2002. aasta II kvartalist, mil toimus **portfelliinvesteeringute** netosissevool, oli 2003. aasta II kvartalis tegemist vastupidise protsessiga – portfelliinvesteeringutena välismaale paigutatud kapital ületas 4,3 miljardi krooniga välismaalt Eestisse tehtud

portfelliinvesteeringute mahu. Kapitali väljavool põhines krediidasutuste võlakirjakohustuste vähenemisel ja valitsemissektori võlaväärtpaberinõuete kasvul.

Kui eelmise aasta II kvartalis oli **muude investeeringute** sisse- ja väljavool enam-vähem tasakaalus, siis tänavu toimus märkimisväärne muu investeeringukapitali liikumine Eestisse. Netosissevooluks kujunes 5,8 miljardit krooni ja see oli põhiline kapitali sissevoolu allikas. Sissevool toimus valdavalt lühiajalise kapitali vormis ning peamiselt krediidasutuste kaudu, nii nõuete vähenemise kui ka kohustuste suurenemise teel.

Täpsustatud andmeil oli 2003. aasta I kvartali jooksevkonto puudujääk 5,2 miljardit krooni e 13,6% viimase nelja kvartali SKP suhtes. Vastavalt täiendava informatsiooni laekumisele korrigeeriti oluliselt I kvartali ehitusteenuste bilanssi.

* * * * *

2003. aasta II kvartali täpsustatud ja III kvartali esialgne maksebilanss avaldatakse Eesti Panga koduleheküljel (<http://www.eestipank.info>) 22. detsembril 2003 kell 12.

Avaldamisel või tsiteerimisel palume viidata allikale.

Eesti Panga rahvusvaheliste ja avalike suhete osakond