

EESTI PANK

TEABELEHT

Nr 6 (237)

22. september 2003

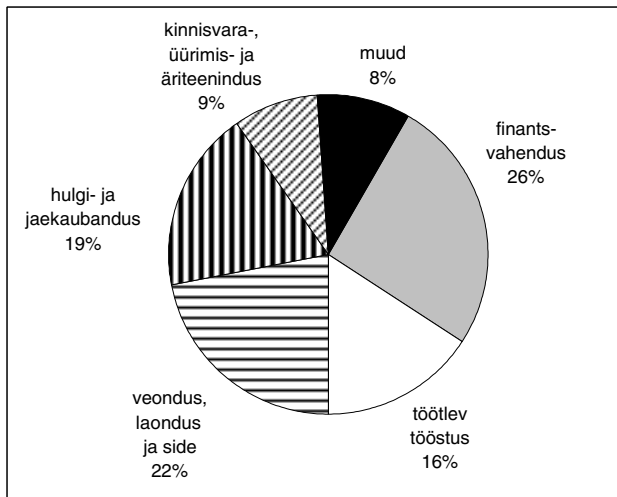
EESTI RAHVUSVAHELINE INVESTEERIMISPOSITSIOON JA KOGUVÄLISVÕLG 30. juunil 2003

2003. a II kvartali lõpul ulatusid kõik Eestisse tehtud välisinvesteeringud 142,5 miljardi kroonini. Neist 52% ehk 74,1 miljardit krooni moodustasid otseinvesteeringud, mis oma põhisosas välisvõlga ei suurenda (vt tabel 1). Välisinvestorid olid enim investeerinud finantsvahendusse (26% otseinvesteeringutest), veondusse, laondusse ja sidosse (22%), hulgi- ja jaekaubandusse (19%) ning töötlevasse tööstusse (16%; vt joonis 1). 69% otseinvesteeringuist oli pärit kahest riigist – Rootsist (39%) ja Soomest (30%; vt joonis 2).

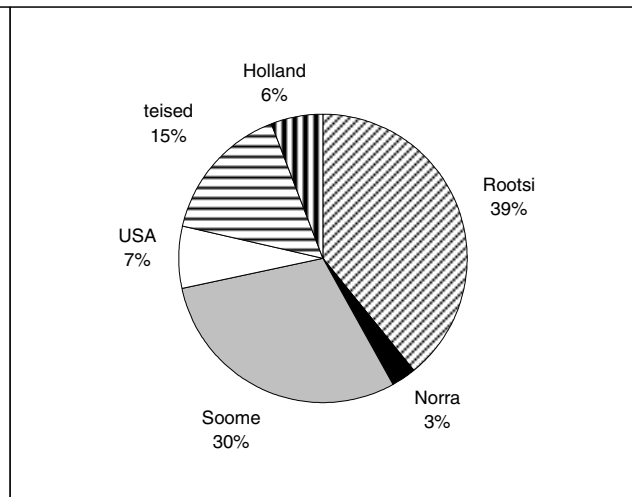
Tabel 1. Eesti rahvusvaheline investeerimispositsioon (mln kr)¹

VÄLISAKTIVA (VÄLISNÕUDED)	31.03.2003	%	30.06.2003	%
Otseinvesteeringud välismaal	10 761,5	16,2	10 587,2	16,3
Aksia(osa)kapital ja reinvesteeringud tulu	7 318,5	11,0	7 184,4	11,1
Muu kapital	3 443,0	5,2	3 402,8	5,2
Portfelliinvesteeringud välismaal	13 078,7	19,7	14 873,9	22,9
Omandiväärtpaberid	681,5	1,0	819,1	1,3
Võlaväärtpaberid	12 397,2	18,6	14 054,8	21,7
Pikaajalised	6 934,2	10,4	7 239,0	11,2
Lühiajalised	5 463,0	8,2	6 815,8	10,5
Tuletisinstrumendid	259,3	0,4	264,0	0,4
Muud investeeringud	26 767,3	40,2	23 845,7	36,8
Kaubanduskrediit	4 617,8	6,9	5 484,8	8,5
Laenud	17 070,9	25,7	14 564,4	22,5
Pikaajalised	4 962,1	7,5	5 121,1	7,9
Lühiajalised	12 108,8	18,2	9 443,3	14,6
Hoiused	4 467,3	6,7	3 122,3	4,8
Muud nõuded	611,3	0,9	674,2	1,0
Reservid	15 639,0	23,5	15 288,5	23,6
VÄLISNÕUDED KOKKU	66 505,8	100,0	64 859,3	100,0
VÄLISPASSIVA (VÄLISKOHUSTUSED)				
Otseinvesteeringud Eestis	67 004,5	49,9	74 095,6	52,0
Aksia(osa)kapital ja reinvesteeringud tulu	53 797,0	40,1	59 893,1	42,0
Muu kapital	13 207,5	9,8	14 202,5	10,0
Portfelliinvesteeringud Eestis	24 180,8	18,0	22 742,5	16,0
Omandiväärtpaberid	8 523,0	6,3	10 211,1	7,2
Võlaväärtpaberid	15 657,8	11,7	12 531,4	8,8
Pikaajalised	15 625,0	11,6	12 468,5	8,8
Lühiajalised	32,8	0,0	62,9	0,0
Tuletisinstrumendid	231,9	0,2	228,8	0,2
Muud investeeringud	42 859,8	31,9	45 423,5	31,9
Kaubanduskrediit	7 024,3	5,2	7 458,1	5,2
Laenud	21 420,1	16,0	22 429,3	15,7
Pikaajalised	18 458,3	13,7	18 997,1	13,3
Lühiajalised	2 961,8	2,2	3 432,2	2,4
Hoiused	11 558,1	8,6	12 697,3	8,9
Muud kohustused	2 857,3	2,1	2 838,8	2,0
VÄLISKOHUSTUSED KOKKU	134 277,0	100,0	142 490,4	100,0
RAHVUSVAHELINE NETOINVESTEERIMISPOSITSIOON	-67 771,2		-77 631,1	
sh lühiajaline	-3 857,1		-6 332,8	
pikaajaline	-63 914,1		-71 298,3	

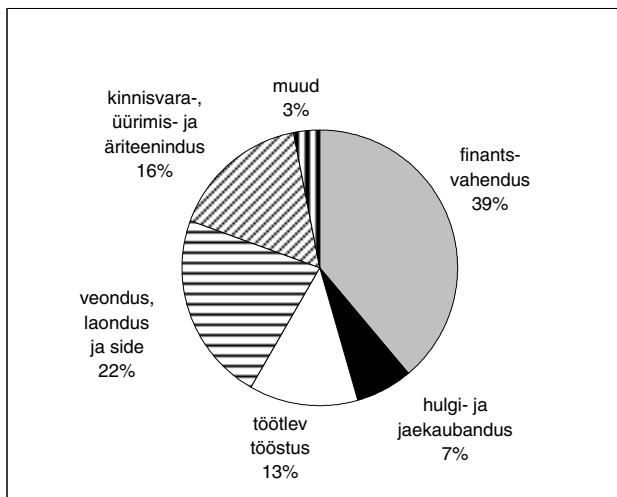
¹ Vastavalt täiendava informatsiooni laekumisele on korrigeeritud eelmise perioodi andmeid



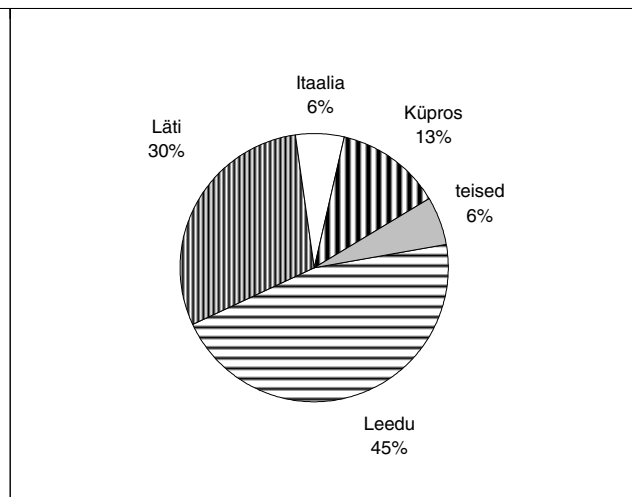
Joonis 1. Otseinvesteeringud Eestis tegevusalati 30. juunil 2003



Joonis 2. Otseinvesteeringud Eestis riigiti 30. juunil 2003



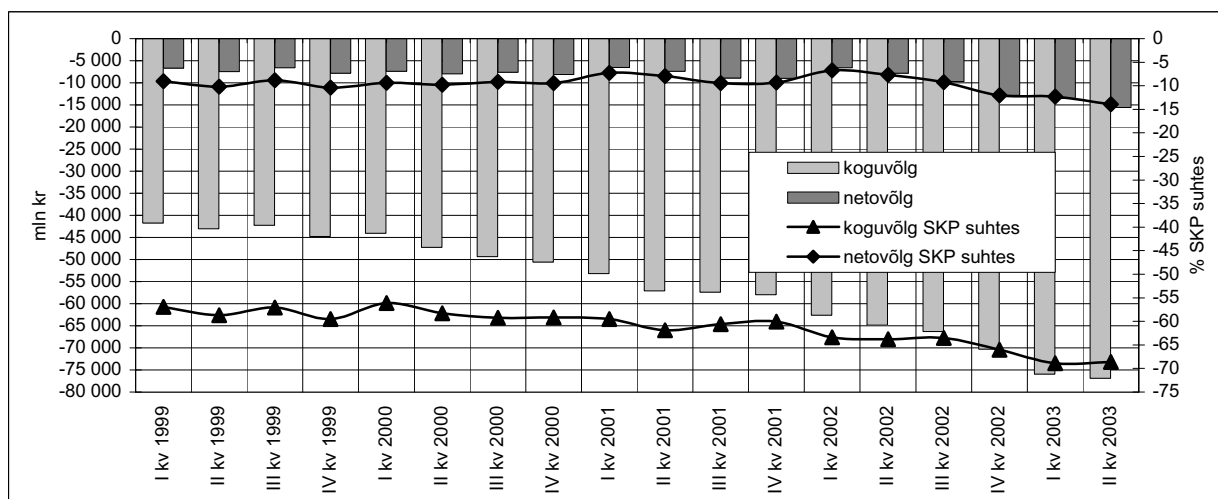
Joonis 3. Eesti otseinvesteeringud välismaal tegevusalati 30. juunil 2003



Joonis 4. Eesti otseinvesteeringud välismaal riigiti 30. juunil 2003

Tabel 2. Eesti välisvõlg (mln kr)

	31.03.2003	%	30.06.2003	%
VÕLAKOHUSTUSED				
I. Valitsemissektor	3 380,2	4,5	3 623,5	4,7
Lühiajalised				
Pikaajalised	3 380,2	4,5	3 623,5	4,7
II. Keskpank	185,4	0,2	208,3	0,3
Lühiajalised	185,4	0,2	208,3	0,3
Pikaajalised				
III. Krediidiasutused	29 641,8	39,0	28 453,6	37,0
Lühiajalised	10 572,8	13,9	11 119,9	14,5
Pikaajalised	19 069,0	25,1	17 333,7	22,5
IV. Muud sektorid	25 310,2	33,3	25 669,5	33,4
Lühiajalised	9 315,4	12,3	10 790,2	14,0
Pikaajalised	15 994,8	21,1	14 879,3	19,4
V. Otseinvesteeringud: grupisisesed võlad	17 425,2	22,9	18 931,5	24,6
KOGUVÄLISVÕLG	75 942,8	100,0	76 886,4	100,0
VÕLANÕUDED				
I. Valitsemissektor	7 113,0	11,4	7 527,6	12,3
Lühiajalised	3 340,1	5,4	4 129,6	6,7
Pikaajalised	3 772,9	6,0	3 398,0	5,5
II. Keskpank	15 609,7	25,0	15 259,0	24,9
Lühiajalised	12 273,0	19,7	11 932,8	19,5
Pikaajalised	3 336,7	5,3	3 326,2	5,4
III. Krediidiasutused	17 697,7	28,4	13 872,6	22,6
Lühiajalised	16 174,1	25,9	12 442,5	20,3
Pikaajalised	1 523,6	2,4	1 430,1	2,3
IV. Muud sektorid	14 341,7	23,0	16 488,6	26,9
Lühiajalised	7 689,9	12,3	8 904,7	14,5
Pikaajalised	6 651,8	10,7	7 583,9	12,4
V. Otseinvesteeringud: grupisisesed võlad	7 660,7	12,3	8 131,8	13,3
VÕLANÕUDED KOKKU	62 422,8	100,0	61 279,6	100,0
NETOVÄLISVÕLG (võlanõuded miinus võlakohustused)				
I. Valitsemissektor	3 732,8		3 904,1	
Lühiajaline	3 340,1		4 129,6	
Pikaajaline	392,7		-225,5	
II. Keskpank	15 424,3		15 050,7	
Lühiajaline	12 087,6		11 724,5	
Pikaajaline	3 336,7		3 326,2	
III. Krediidiasutused	-11 944,1		-14 581,0	
Lühiajaline	5 601,3		1 322,6	
Pikaajaline	-17 545,4		-15 903,6	
IV. Muud sektorid	-10 968,5		-9 180,9	
Lühiajaline	-1 625,5		-1 885,5	
Pikaajaline	-9 343,0		-7 295,4	
V. Otseinvesteeringud: grupisisesed võlad	-9 764,5		-10 799,7	
NETOVÄLISVÕLG KOKKU	-13 520,0		-15 606,8	



Joonis 5. Eesti majanduse kogu- ja netovälisvõlg

Lisaks otseinvesteeringutele on Eestisse olulisel määral kapitali paigutatud **muude investeeringute** (laenud, hoiused jm) vormis (ligi 32%) ning **portfelliinvesteeringutena** (võlaväärtpaberid, 16%). Võrreldes kvartal varasema seisuga, on portfelliinvesteeringute osakaal otseinvesteeringute osakaalu suurenemise arvel mõnevõrra vähenenud.

Eesti investeeringud välismaale vähenesid mõnevõrra võrreldes I kvartali lõpu seisuga ning moodustasid II kvartali lõpus ligi 65 miljardit krooni. Sellest suurema osa (60%) moodustasid **laenud, hoiused ning keskpanga kulla- ja välisvaluutareserv.** **Otseinvesteeringute** osatähtsus kõigist välismaale tehtud investeeringutest oli 16%. Siingi oli eelistatumad tegevusalad finantsvahendus (39% kõigist välismaale tehtud otseinvesteeringutest) ning veondus, laondus ja side (22%), lisaks kinnisvara-, üürimis- ja äriteenindus (16%; vt joonis 3). 75% välismaale paigutatud Eesti kapitalist oli läinud teistesse Balti riikidesse – Leetu (45%) ja Lätti (30%; vt joonis 4).

Väliskohustuste ülekaalu tõttu oli Eesti netoinvesteeringu positsioon 2003. a II kvartali lõpus 77,6 miljardi krooni ulatuses negatiivne ehk ligi 70% oodatava sisemajanduse koguprodukti (SKP) suhtes. 92% netoinvesteeringu positsioonist moodustas pikaajaline kapital.

Alates 2003. aasta II kvartali kokkuvõttest on Eesti Pank täiustanud koguvälisvõla arvutamise meetodikat. Lähtutud on Rahvusvahelise Valuutafondi andmelevistandardi (SDDS) nõudeist välisvõla näitajate kohta, mis hakkasid kehtima käesolevast aastast. Metoodiliseks uuenduseks on sularaha ja hoiuste jaotamine lühi- ja pikaajalisteks – varem käsitleti neid lühiajalise võlana. Varem samuti lühiajalise võlana vaadeldud võlaväärtpaberid on ka jaotatud lühi- ja pikaajalisteks, vastavalt sellele, kas tegemist on rahaturuinstrumentidega (lühiajalised) või muude võlakirjadega (pikaajalised). Ainsana ei ole vastavalt uuele meetodikale lühi- ja pikaajaliseks võlaks jaotatud otseinvesteeringusuhetes olevate ettevõtete grupisiseseid võlgu, mida varem käsitleti pikaajalise võlana. Eesti Pank tegi nimetatud muudatused ka välisvõla aegridades.

Eesti kõigi majandussektorite võlakohustused olid 30. juunil 2003. aastal 76,9 miljardit krooni (68,6% oodatava SKP suhtes) ja Eesti netovälisvõlg (võla iseloomuga välisnõuete ja -kohustuste vahe) 15,6 miljardit krooni (13,9% oodatava SKP suhtes; vt tabel 2). Jättes kõrvale otseinvesteeringu ettevõtete grupisiseseid võlaid, moodustasid pikaajalised võlakohustused koguvõlast 62%. Võlanõuete puhul oli tegemist aga valdavalt lühiajalise kapitaliga (70%). Kogu- ja netovälisvõla dünaamikat iseloomustab joonis 5.

* * * * *

Eesti rahvusvaheline investeeringu positsioon ja koguvälisvõlg seisuga 30. september 2003 avaldatakse Eesti Panga koduleheküljel (<http://www.eestipank.info>) 29. detsembril 2003 kell 12.

PS Avaldamisel või tsiteerimisel palume viidata allikale.

Eesti Panga rahvusvaheliste ja avalike suhete osakond