

RAHARINGLUS

Hästitoimivad ja tõhusad maksesüsteemid on riigi finantssüsteemi efektiivsuse oluliseks eelduseks. Maksesüsteemid peavad vastama ühiskonna vajadustele ning riigis kehtivale õigusraamistikule ja nende töös ei tohi esineda finantssüsteemile ohtlikke tõrkeid. Erinevate arvelduskanalite, sh pankadevaheliste maksesüsteemide haldamine ja arendamine on üks Eesti Panga põhiülesandeid.

MAKSEKESKKONNA ARENDAMINE

2007. aastal oli Euroopa Keskpankade Süsteemi ning seega ka Eesti Panga uus suur väljakutse tänapäevase TARGETi uuendamine ehk **TARGET2 arendamine**. Kui TARGET koosneb keskpankade RTGS-süsteemidest (RTGS – reaajaline brutoarveldussüsteem) ning neid siduvast võrgustikust, siis TARGET2 on ühisplatvormil töötav süsteem. See hakkab pakkuma ühtlustatud teenust keskele IT platvormi kaudu.

TARGET1 vahetumisel TARGET2 vastu on oluliseks uuenduseks süsteemis osalejatele ehk krediitiasutustele pakutavad kaasaegsed likviidsuse juhtimise võimalused, sh grupipõhine likviidsuse juhtimine, maksete eelisjuhtimine ning likviidsuse reserveerimine. Süsteemi tehnoloogiliste uuenduste eesmärk on suurendada kulutasuvust ning kohaneda kiiresti uute arendustega, näiteks eurosüsteemi laienemisega. Pangakliendi jaoks tähendab uuendatud TARGET endiselt üleeuroopalist eurodes algatatud kiirmakse võimalust.

TARGET2 rakendus plaanipäraselt 19. novembril 2007, kui teiste hulgas liitusid sellega ka meie lähinaabrid Läti ja Leedu. Soome ühines teises laines 18. veebruaril 2008. Eesti Pank ja mitmed meie kommertspangad¹ ühinevad TARGET2ga kolmandas laines 19. mail 2008.

Suuremad muutused on toimumas ka ülepiiriliste **jaemaksete turul**. Euroopa Maksenõukogu² eestvedamisel on Eesti pangad teinud ettevalmistusi liikumaks **Euroopa Liidu ühtse euro-maksete piirkonna** (SEPA)³ suunas. SEPA eesmärk on tagada, et tulevikus saavad inimesed sooritada eurodes makseid üle Euroopa sama lihtsalt kui makseid oma kodumaa piires. See muudab rahaasjade ajamise mugavamaks, tugevdab Euroopa siseturgu ja konkurentsi ning suurendab efektiivsust. Esimese SEPA verstapostina pakuvad ka mitmed Eesti pangad 2008. aasta 28. jaanuarist SEPA standarditele vastavat üleeuroopalist jaemakse teenust.

14. juunil 2007 rakendas enamik Eesti turul tegutsevaid panku **otsekorralduste pankadevahelise riskasutuse**, mis hõlbustab riigisiseste jaemaksete tegemist pankade vahel. Uus teenus võimaldab kliendil teha riigisiseseid otsekorraldusi ka juhul, kui maksja ja saaja arvelduskontod ei asu samas pangas. Pankadevahelise infovahetuse ning makseinfo pakkumise eest vastutab informatsiooniloojastika teenuseid pakkuva Itella Information AS.

Pankadevaheliste maksete arveldussüsteem

Eesti pankadevaheliste maksete arveldussüsteem koosneb kahest alamsüsteemist: tavamaksete arveldussüsteemist ESTA ja reaajalisest arveldussüsteemist EP RTGS. ESTA arveldab riigisiseseid tavamakseid Eesti kroonides; EP RTGS arveldab riigisiseseid kiirmakseid Eesti kroonides ja eurodes ning piiriüleseid kiirmakseid eurodes.

Eesti Panga reaajalises kiirmaksete arveldussüsteemis EP RTGS toimub arvelduskohe. Kliendi tehtud rahaülekanne ühest pangast teise võtab aega umbes viis minutit.

¹ Hansapank, SEB Eesti Ühispank, Nordea Pank, Sampo Pank, Eesti Krediitipank, SBM Pank ja Tallinna Äripank.

² European Payments Council (EPC).

³ Single European Euro Payment Area.

RTGSis arveldatud maksete arv on aastaga **19% kasvanud**. 2007. aastal arveldati keskmiselt **311 tehingut päevas** (vt joonis 1). Maksete arvu kasvu põhjuseks on TARGETiga liitumisega lisandunud piiriüleste maksete teostamise võimalus. 2007. aastal arveldas TARGETi vahendusel enim Sampo Pank, vähemal määral ka Parex Pank ja Eesti Pank ning teistest hiljem, 17. septembril TARGETiga liitunud SBM Pank. Suurima osa (79%) EP RTGSi maksetest moodustavad pangaklientide algatatud kiirmaksed. Päevas arveldati keskmiselt 165 riigisisest ja 74 piiriülest kliendimakset.

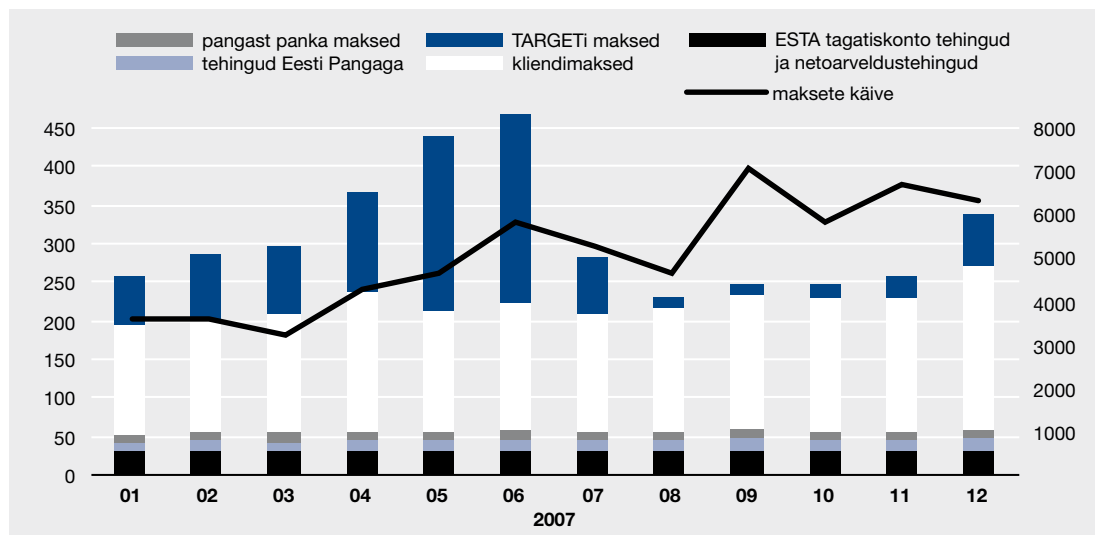
Kiirmaksete keskmine päevakäive oli 5 miljardit krooni. Kui varasematel aastatel on suurima osa käibest moodustanud pankade „kohustuslikud” maksed – ESTA tagatiskonto tehingud –, siis 2007. aasta eripärana võib välja tuua pankade valuuta ostu-müügitehingute käibe järsu kasvu, mis aasta keskmisena ulatus 2 miljardi kroonini päevas (40% tehingute käibest).

Võrreldes eelmise aastaga kasvas EP RTGSis arveldatud maksete käive 69%.

EP RTGSi riigisiseste kliendimaksete keskmine suurus oli 4,6 miljonit krooni, piiriüleste eurokiirmaksete oma aga 82 000 krooni.

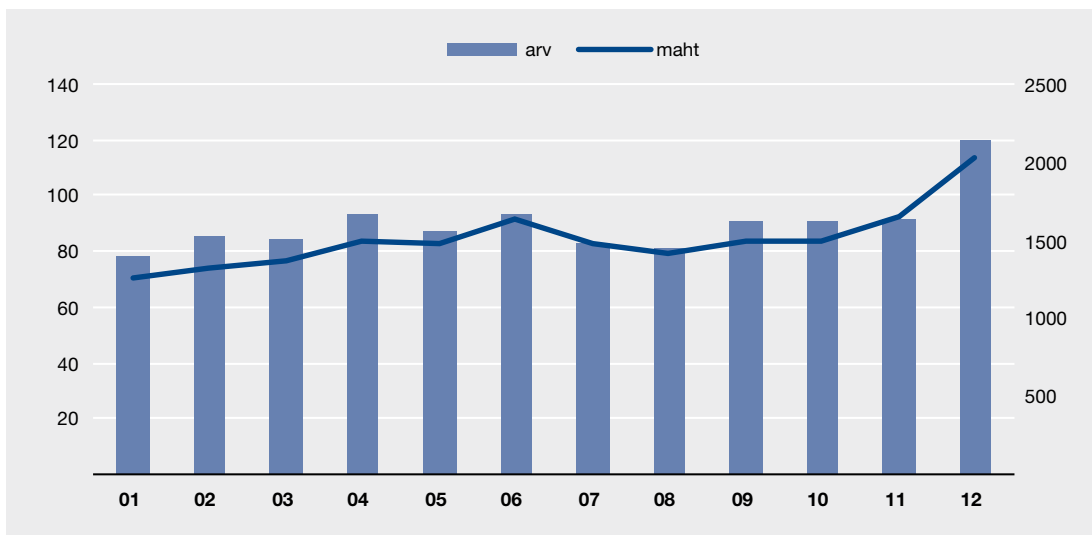
Jaemaksete arveldussüsteemis ESTA on klientidele tagatud raha jõudmine teises pangas oleva raha saajani sõltuvalt makse algatamise ajast 30 minuti kuni maksimaalselt pooleteise tunniga tööpäeva⁴ jooksul.

ESTAs arveldati 2007. aastal keskmiselt **90 000 makset** päevas (vt joonis 2). Maksete arv on võrreldes eelmise aasta sama perioodiga kasvanud 12%. Jaemaksete süsteemi vahendusel arveldati keskmiselt **1,5 miljardit krooni** päevas. ESTA käive on võrreldes eelmise aasta sama perioodiga kasvanud 25%. ESTA makse keskmine suurus on 16 800 krooni.



Joonis 1. EP RTGSis arveldatud maksete arv tehingutüüpide järgi (tk; vasak telg) ja käive (mln kr; parem telg) 2007. aastal päeva keskmisena

⁴ ESTA töötab tööpäevadel alates 8.15st kuni 18.00ni. Arveldused toimuvad igal täistunnil.



Joonis 2. ESTAs arveldatud maksete arv (tuhat tk; vasak telg) ja käive (mln kr; parem telg) 2007. aastal päeva keskmisena

SULARAHANÕUDLUSE RAHULDAMINE

Ringluse lastud pangatähed ja mündid ning nende struktuur

2007. aasta 31. detsembri seisuga oli sularaha ringluses 11 762,2 miljonit krooni (vt tabel 1).

Sellest 1888,3 miljonit krooni ehk 16,1% oli Eestis tegutsevate krediiasutuste ja hoiu-laenuühistute kassades ning 9873,8 miljonit krooni ehk 83,9% käibes väljaspool krediiasutusi ja hoiu-laenuühistuid.

Tabel 1. Ringluses olevad pangatähed ja mündid aasta lõpu seisuga

Nimiväärtus	Summa (mln kr)				Arv (mln tk)			
	31.12.2004	31.12.2005	31.12.2006	31.12.2007	31.12.2004	31.12.2005	31.12.2006	31.12.2007
1 kroon	4,6	4,6	4,6	4,6	4,6	4,6	4,6	4,6
2 krooni	26,0	29,6	33,5	38,5	13,0	14,8	16,8	19,2
5 krooni	38,8	43,1	47,8	49,5	7,8	8,6	9,6	9,9
10 krooni	70,6	77,5	85,6	94,3	7,1	7,7	8,6	9,4
25 krooni	187,4	207,1	225,4	233,4	7,5	8,3	9,0	9,3
50 krooni	45,4	46,6	49,0	54,4	0,9	0,9	1,0	1,1
100 krooni	1076,1	1122,4	1180,1	1193,1	10,8	11,2	11,8	11,9
500 krooni	7337,8	8450,3	10 001,2	9942,5	14,7	16,9	20,0	19,9
Pangatähed kokku	8786,7	9981,2	11 627,3	11 610,3	66,3	73,1	81,3	85,4
5 senti	2,1	2,1	2,1	2,1	42,4	42,0	41,5	41,2
10 senti	11,4	12,3	13,4	14,6	113,7	123,2	134,4	146,0
20 senti	17,7	19,8	22,3	24,7	88,7	99,2	111,3	123,4
50 senti	16,4	19,1	22,1	25,1	32,9	38,2	44,1	50,2
1 kroon	46,6	52,9	61,0	69,7	46,6	52,9	61,0	69,7
5 krooni	8,1	8,3	8,5	9,0	1,5	1,7	1,7	1,8
Käibemündid kokku	102,4	114,6	129,4	145,1	325,9	357,1	394,1	432,3
Meenemündid	5,9	6,0	6,4	6,7	0,1	0,1	0,1	0,1
Kõik kokku	8895,0	10 101,7	11 763,2	11 762,2				

Kui eelnevatel aastatel ringluses oleva sularaha summa kasvas kiiresti, siis 2007. aasta kokkuvõttes see hoopis vähenes pisut (1,0 mln kr võrra). Viimati kahanes ringluses oleva sularaha summa 1998. aastal (47,9 mln kr võrra). Eriliselt paistis silma 2007. aasta neljas kvartal, kus tavapärase kiire kasvu asemel ringluses olev summa vähenes 322,1 miljoni krooni võrra.

Ringluses oleva sularaha summa vähenemine on tingitud suurima nimiväärtusega pangatähtede ehk 500krooniste vähenenud kogusest ringluses. Kõikide ülejäänud pangatähtede hulk ringluses suurenes.

Käibemüntide kogus ringluses kasvas jätkuvalt kiiresti ning aasta lõpu seisuga oli ringluses 432,3 miljoni münti. Seega oli iga Eesti elaniku kohta ringluses juba üle 320 münti.

Kuna 500krooniste osakaal ringluses vähenes, kahanes ühe ringluses oleva pangatähe arvestuslik keskmine väärtus 2007. aastal võrreldes 2006. aastaga 7 krooni võrra ja ulatus aasta lõpus 136 kroonini.

Ringluses oleva käibemündi arvestuslik keskmine väärtus jäi 2006. aasta tasemele ja oli 33 senti.

Sularaha töötlemine ja ekspertiis

2007. aastal väljastas Eesti Pank krediidasutustele 12 474,8 miljoni krooni ning keskpanka tagastati 12 472,6 miljoni krooni (vt tabel 2). Väljastatud ja tagastatud sularaha näitajad kajastavad muudatusi ringluses. Võrreldes eelneva aastaga vähenes väljastatud pangatähtede kogus 2007. aastal 4 mil-

joni pangatähe võrra (väärtus jäi 2006. a tasemele). Samas tagastatava sularaha summad suurenesid märkimisväärselt.

Kõik Eesti Panka tagastatud pangatähed sorteeritakse täisautomaatsete sorteerimismasinatega. Käibekõlbmatuks muutunud pangatähed hävitatakse, ringluskõlblikud suunatakse tagasi ringlusesse. 2007. aastal kõrvaldati ringlusest 21,8 miljoni pangatähte kogusummas 564,6 miljoni krooni (vt tabel 3).

Võrreldes 2006. aastaga on käibekõlbmatuks arvatud pangatähtede arv oluliselt suurenenud – ringlusest on käibekõlbmatuna kõrvaldatud ligikaudu iga neljas pangatäht. Üle poole käibekõlbmatutest pangatähtedest moodustasid 2- ja 10kroonised, mille puhul lasti ringlusesse uued pangatähed. Erandlikult vähenes ringlusest kõrvaldatud 500krooniste pangatähtede hulk. Seetõttu kahanes 2006. aastaga võrreldes ka käibekõlbmatute pangatähtede kogusumma.

2007. aastal teostati Eesti Pangas ekspertiis 5210 krediidasutuste kaudu laekunud rikutud ja vigastatud pangatähele, mille käigus avastati 20 võltsimistunnustega pangatähte.

Eestis kokku tuvastati 2007. aastal 238 võltsitud pangatähte, mille ekspertiis teostati Kohtuekspertiisi ja Kriminialistika Keskuses. Sealjuures olid ülekaalus 500krooniste võltsingud (47,9%). Arvestades ringluses oleva sularaha kogust (85,4 mln tk) on võltsingute arv suhteliselt tühine. Võltsitud münte 2007. aastal ei avastatud.

Tabel 2. Sularaha liikumine Eesti Panga ja krediidasutuste vahel

Aasta	Summa (mln kr)		Arv (mln tk)			
	Eesti pangast väljastatud	Eesti Panka tagastatud	Eesti Pangast väljastatud		Eesti Panka tagastatud	
			Pangatähed	Mündid	Pangatähed	Mündid
2004	8881,7	8306,0	93,7	26,1	90,5	0,7
2005	10 445,0	9237,8	105,8	31,7	99,0	0,6
2006	12 399,0	10 732,5	118,6	37,5	110,4	0,7
2007	12 474,8	12 472,6	114,6	38,4	110,5	0,3



Tabel 3. Ringlusest kõrvaldatud käibekõlbmatud pangatähed aasta lõpu seisuga

Nimiväärtus	Summa (mln kr)				Arv (mln tk)			
	2004	2005	2006	2007	2004	2005	2006	2007
1 kroon	0,0	0,0	0,0	0,0	0,0	0,0	0,0	0,0
2 krooni	0,3	0,4	0,7	14,1	0,2	0,2	0,4	7,0
5 krooni	10,0	9,3	6,3	16,5	2,0	1,9	1,3	3,3
10 krooni	5,0	5,3	2,9	61,3	0,5	0,5	0,3	6,1
25 krooni	14,4	13,5	16,3	47,3	0,6	0,5	0,7	1,9
50 krooni	27,2	10,6	12,4	16,0	0,5	0,2	0,2	0,3
100 krooni	74,0	74,7	63,7	284,6	0,7	0,7	0,6	2,8
500 krooni	701,6	751,0	537,9	124,8	1,4	1,5	1,1	0,2
Kokku	832,6	864,7	640,2	564,6	6,0	5,6	4,5	21,8

Uute pangatähtede ja müntide ettevalmistamine

2007. aastal lasti ringlusesse uuendatud turvamärkidega 2- ja 10kroonised pangatähed. 2kroonised tarnis Eesti Pangale Giesecke & Devrient (Saksamaa) ja 10kroonised De La Rue Ltd (Suurbritannia).

Ringluses olevate pangatähtede uuendamiseks ja kvaliteedi tõstmiseks korraldas Eesti Pank ka uute 100- ja 500krooniste hanked. Vähempakkumise võitjana tarnis need Eesti Pangale Giesecke & Devrient (Saksamaa).

Samuti hangiti uusi käibemünste:

- 10sendised mündid Staatliche Münze Baden-Württembergilt (Saksamaa);
- 20sendised mündid Staatliche Münze Baden-Württembergilt;
- 50sendised mündid Monnaie de Paris'lt (Prantsusmaa);
- 1-kroonised mündid Koninklijke Nederlandse Muntilt (Holland).

2007. aastal laskis Eesti Pank käibele krooni taaskehtestamise ja rahareformi 15. aastapäevale pühendatud 100kroonise nimiväärtusega kullast meenemündi. Münt erineb kõikidest varem vermitud Eesti meenemüntidest kolmnurkse kuju poolest. Kuju erakordsus seisneb selles, et kolmnurksed mündid on maailmas üsna haruldased.

Meenemünti kaunistab Eesti rahvuslik sümbol rukkilill. Münti kujundas Ivar Sakk. Münti vermis Soome Rahapaja (Suomen Rahapaja Oy) ning seda vermiti 6000 tükki.