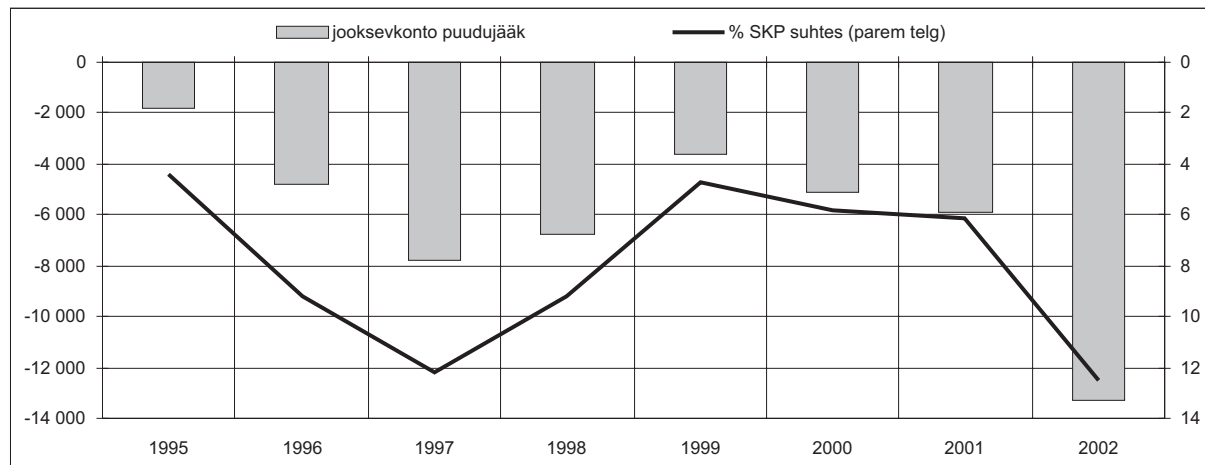


LÜHIÜLEVAADE

- Seoses nõrgenenud ekspordinõudluse ja tugeva impordinõudlusega suurenes Eesti 2002. aasta esialgse maksebilansi jooksevkonto puudujääk võrreldes 2001. aastaga nii absoluutväärtuses kui ka suhtena oodatavas sisemajanduse koguprodukti (SKP) üle kahe korra, moodustades vastavalt 13,3 miljardit krooni ja 12,5% (vt tabel 1 ja joonis 1).
- Puudujäägi järsu suurenemise põhjusteks olid väliskaubandusbilansi puudujäägi suurenemine ja teenuste bilansi ülejäägi vähenemine.
- Jooksevkonto puudujääk oli täielikult kaetud kapitali- ja finantskonto ülejäägiga ning reservid kasvasid ligi miljard krooni.
- 2002. aastal toimusid muutused jooksevkonto puudujäägi finantseerimise struktuuris – kui varasematel aastatel kaeti see põhiliselt otseinvesteeringute arvelt, siis vaadeldaval perioodil otseinvesteeringute osa vähenes ning portfelli- ja muude investeeringute osa suurenes.



Joonis 1. Eesti maksebilansi jooksevkonto saldo (mln kr)

JOOKSEVKONTO puudujäägi peamise komponendi – väliskaubandusbilansi – defitsiit oli 2002. a igas kvartalis keskmiselt miljard krooni suurem kui 2001. aastal ning aastaga suurenes defitsiit ligi 5 mld krooni, moodustades 18,5 mld krooni ehk 17,4% SKP suhtes (2001. aastal 14,3%). Püsivalt kõrge sisenõudlus ning Eesti peamiste kaubanduspartnerite jätkuvalt nõrk majanduskonjunktuur põhjustasid kaupade ekspordi 1,5% lise languse ning nende impordi 5,3% lise tõusu. Nimetatud muutused olid tingitud töötluskaupade osatähtsuse vähenemisest nii ekspordis kui ka impordis (IV kvartalis oli täheldatav mõningane tõus) ning seotud põhiliselt madalseisuga maailmamajanduse elektroonikatööstuses. Samal ajal suurenes normaaleksport (eksport ilma töötluskaupadeta) 9,4%. Kasv toimus praktiliselt kõigi kaubagruppide osas, teistest enam suurenes aga transpordivahendite, puidu ja puidust valmistatud toodete ning mineraalsete toodete eksport. Lõpptarbimisliku otstarbe järgi kasvas rohkem kapitalikaupade väljavedu. Kaupade

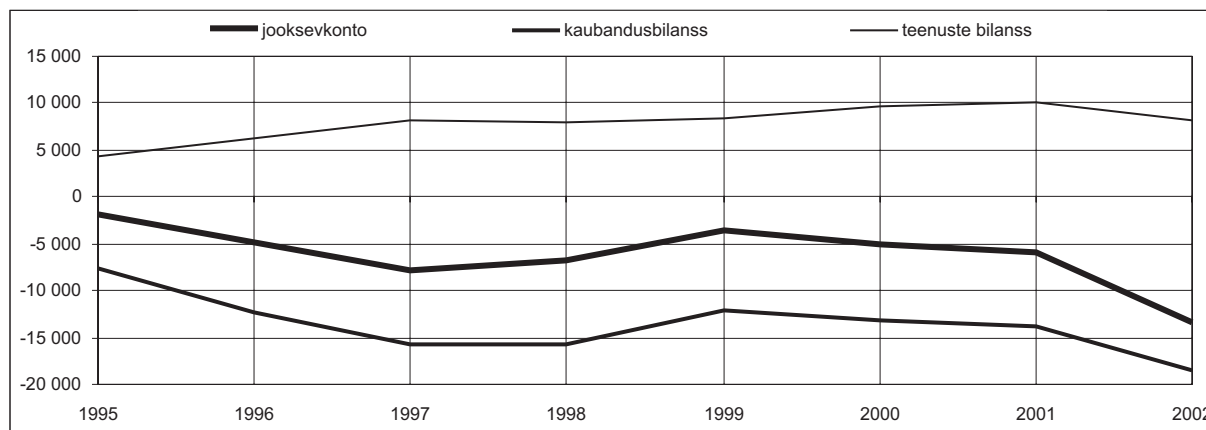
Tabel 1. Eesti maksebilanss (mln kr)

	1998	1999	2000	2001	2002				
	Kokku	Kokku	Kokku	Kokku	I	II	III	IV	Kokku
Jooksevkonto	-6 760,2	-3 607,7	-5 093,4	-5 889,5	-3 423,4	-2 749,9	-2 754,9	-4 393,5	-13 321,7
Kaupade ja teenuste bilanss	-7 676,2	-3 755,4	-3 569,0	-3 623,7	-2 489,4	-2 029,2	-2 341,2	-3 571,0	-10 430,8
Kaubandusbilanss	-15 725,5	-12 096,9	-13 143,6	-13 783,9	-3 905,7	-4 874,3	-4 797,3	-4 940,3	-18 517,6
Kaupade eksport f.o.b	37 786,3	36 995,2	56 345,9	58 667,1	13 153,4	14 712,2	14 121,5	15 818,4	57 805,5
Kaupade import f.o.b	-53 511,8	-49 092,1	-69 489,5	-72 451,0	-17 059,1	-19 586,5	-18 918,8	-20 758,7	-76 323,1
Teenuste bilanss	8 049,3	8 341,5	9 574,6	10 160,2	1 416,3	2 845,1	2 456,1	1 369,3	8 086,8
Teenused: krediid	20 804,0	21 951,9	25 485,8	28 866,5	6 887,4	9 267,5	8 743,4	7 875,7	32 774,0
Teenused: deebet	-12 754,7	-13 610,4	-15 911,2	-18 706,3	-5 471,1	-6 422,4	-6 287,3	-6 506,4	-24 687,2
Tulude bilanss	-1 164,0	-1 505,8	-3 483,4	-4 926,1	-1 503,8	-1 290,7	-973,1	-1 571,9	-5 339,5
Tulud: krediid	1 871,8	1 964,3	2 008,0	2 994,7	636,9	743,1	1 239,5	650,5	3 270,0
Tulud: deebet	-3 035,8	-3 470,1	-5 491,4	-7 920,8	-2 140,7	-2 033,8	-2 212,6	-2 222,4	-8 609,5
Ülekannete bilanss	2 080,0	1 653,5	1 959,0	2 660,3	569,8	570,0	559,4	749,4	2 448,6
Ülekanded: krediid	2 424,2	2 257,5	2 454,8	3 174,1	798,2	836,4	785,1	960,3	3 380,0
Ülekanded: deebet	-344,2	-604,0	-495,8	-513,8	-228,4	-266,4	-225,7	-210,9	-931,4
Kapitali- ja finantskonto	6 869,8	5 916,6	7 512,1	5 507,0	3 960,0	2 228,3	2 507,1	4 871,2	13 566,6
Kapitalikonto	25,2	17,8	278,5	90,0	138,0	46,1	121,2	15,4	320,7
Finantskonto	6 844,6	5 898,8	7 233,6	5 417,0	3 822,0	2 182,2	2 385,9	4 855,8	13 245,9
Otseinvesteeringud	7 989,7	3 208,2	5 601,4	5 901,3	1 733,1	170,6	25,3	1 190,1	3 119,1
Välismaale	-81,7	-1 239,8	-1 043,1	-3 528,3	-315,0	-888,5	-680,7	-152,8	-2 037,0
Eestisse	8 071,4	4 448,0	6 644,5	9 429,6	2 048,1	1 059,1	706,0	1 342,9	5 156,1
Portfelliinvesteeringud	-23,4	156,0	1 837,4	1 664,0	-1 064,9	2 129,1	1 981,1	701,3	3 746,6
Nõuded	-127,9	-1 894,9	573,0	228,8	-1 107,2	83,5	-1 445,5	546,4	-1 922,8
Omandiväärtpaberid	500,8	187,0	53,3	236,5	-5,4	74,5	-52,4	46,3	63,0
Võlaväärtpaberid	-628,7	-2 081,9	519,7	-7,7	-1 101,8	9,0	-1 393,1	500,1	-1 985,8
Kohustused	104,5	2 050,9	1 264,4	1 435,2	42,3	2 045,6	3 426,6	154,9	5 669,4
Omandiväärtpaberid	401,1	3 292,3	-538,8	568,4	315,7	517,0	-103,6	226,6	955,7
Võlaväärtpaberid	-296,6	-1 241,4	1 803,2	866,8	-273,4	1 528,6	3 530,2	-71,7	4 713,7
Tuletisinstrumentid (neto)*			17,5	-34,7	-3,5	-10,9	-0,1	-49,2	-63,7
Muud investeeringud	-1 121,7	2 534,6	-222,7	-2 113,6	3 157,3	-106,6	379,6	3 013,6	6 443,9
Nõuded	-2 480,2	-1 651,2	-2 819,3	-5 201,8	-646,0	-669,4	2 301,0	-1 105,5	-1 119,9
Pikaajaline kapital	-786,5	421,8	-1 108,7	-322,7	274,1	95,9	-1 055,1	-362,0	-1 047,1
Lühiajaline kapital	-1 693,7	-2 073,0	-1 710,6	-4 879,1	-920,1	-765,3	3 356,1	-743,5	927,2
Kohustused	1 358,5	4 185,8	2 596,6	3 088,2	3 803,3	562,8	-1 921,4	4 119,1	6 563,8
Pikaajaline kapital	1 258,4	1 691,5	-549,9	1 814,4	963,2	-161,3	-890,9	2 327,2	2 238,2
Lühiajaline kapital	100,1	2 494,3	3 146,5	1 273,8	2 840,1	724,1	-1 030,5	1 791,9	4 325,6
Vead ja täpsustused	16,8	-511,3	-148,2	-347,7	118,8	295,7	274,1	-6,7	681,9
Üldbilanss	126,4	1 797,6	2 270,5	-730,2	655,4	-225,9	26,3	471,0	926,8
Reservid	-126,4	-1 797,6	-2 270,5	730,2	-655,4	225,9	-26,3	-471,0	-926,8

* Kuni 1999. aastani kuulusid tuletisinstrumentid portfelliinvesteeringute koosseisu

import vabaks ringluseks (normaalimport) suurenes 13%, kusjuures kiiremini kasvas vahetarbimis- ja kapitalikaupade ning aeglasemalt tarbekaupade sissevedu. Eesti peamiseks väliskaubanduspartneriteks olid Euroopa Liidu liikmesriigid, kelle osa Eesti väliskaubanduskäibes langes 2001. aasta 70%lt töötuskaupade mahu kahanemise tõttu 67%le.

Kui **teenuste bilansi** ülejääk on seni aasta-aastalt kasvanud, siis 2002. aastal see vähenes veerandi võrra, moodustades 8,1 miljardit krooni (vt joonis 2). Mitmel varasemal aastal moodustas teenuste bilansi ülejääk enam kui 70% kaubandusbilansi puudujäägist, kuid 2002. aastal oli see näitaja vaid 44%. Ülejäägi vähenemise põhjustas teenuste sisseostmise suurenemine kolmandiku võrra, samas kui nende eksport kasvas 13,5%. Kolmveerandi teenuste bilansi käibest moodustasid veo- ja reisieenused. Teenuste bilansi ülejäägi vähenemine toimus aga sisuliselt väikese osakaaluga ehitusteenuste arvel, mille 0,8 miljardi kroonine ülejääk 2001. aastal asendus 2002. aastal 0,9 miljardi kroonise puudujäägiga. Ehitusteenuste sisseostmine intensiivistus aasta lõpus ning oli seotud rekonstrueerimistöodega energeetika- ja veondussektoris.



Joonis 2. Eesti maksebilansi jooksevkonto, väliskaubandusbilansi ja teenuste bilansi võrdlus (f.o.b hindades, mln kr)

Tulude intensiivne netoväljavool stabiliseerus 2002. aastal, moodustades 5,3 miljardit krooni, mis on 0,4 miljardi krooni võrra enam kui 2001. aastal. Netoväljavoolu suurenemine oli tingitud varasemast suuremast dividendide ja jaotamata kasumi väljamaksest välismaistele otseinvestoritele, mille oletatavaks põhjuseks oli 2003. aastast jõustunud tulumaksuseaduse muudatus dividendide maksustamise osas.

Ülekannete bilansi ülejääk oli ligilähedaselt 2001. aasta tasemel, moodustades 2,4 miljardit krooni. Suures osas koosnes see valitsusülekannetest Euroopa Liiduga ühinemise ettevalmistamiseks.

KAPITALI- JA FINANTSKONTO positiivne saldo oli rekordiline – 13,6 miljardit krooni ehk ligi 2,5 korda suurem kui 2001. aastal. Erinevalt varasemaist aastast, mil finantskonto ülejääk moodustus põhiliselt otseinvesteeringute arvel, kujunes 2002. aastal ülejääk muude investeeringute ja portfelliinvesteeringute intensiivistunud sissevoolu tulemusena.

Otseinvesteeringute netosissevool oli 3,1 miljardit krooni ehk ligi poole väiksem kui 2001. aastal. Mitte-residendid paigutasid Eestisse otseinvesteeringuid 5,2 miljardit krooni ja residentide otseinvesteeringud välismaale moodustasid 2 miljardit krooni.

Eestisse tehtud otseinvesteeringuist moodustas suurema osa (62%) jaotamata kasumi juurdekasv, andes tunnistust Eestisse tehtud investeeringute jätkuvast tulukusest. Samas mõjutas otseinvesteeringute vähenemist aktsiakapitali ja laenukapitali juurdevoolu vähenemine. Aktsiakapitali juurdekasvu pidurdumine oli omakorda seotud mitmete ettevõtjate aktsiakapitali vähendamisega. Põhiosa Eestisse tehtud välismaistest otseinvesteeringutest pärines Soomest ja Rootsist ning populaarsemateks majandussektoriteks olid rahandus ning veondus, laondus ja side.

Residentide poolt välismaale paigutatud otseinvesteeringute struktuuris vähenes aktsia- ja laenukapitali osa, kasvas aga jaotamata kasumi tähtsus. Investeeringud Leetu, Küprosele ja Läti ning samuti peamiselt rahandusse, veondusse, laondusse ja sisesse.

Portfelliinvesteeringute netosissevool moodustas 3,7 miljardit krooni, mis oli üle kahe korra suurem kui 2001. aastal. Kapitali sissevool põhines peamiselt mõnede muu sektori ettevõtete ja krediidasutuste edukatel võlakirjaemissioonidel välismaistel finantsturgudel (4,65 miljardit krooni). Portfelliinvesteeringute kujul toimus kapitali väljavool valdavalt valitsussektori suurenenud investeeringutega välismaistesse võlaväärtpaberitesse.

Muude investeeringute sissevool oli rekordiline ning ületas nende väljavoolu 6,6 miljardi krooni võrra.

Sissevoolu moodustas peamiselt lühiajaliste kohustuste kasv mitteresidentide ees. Nõuded aasta kokkuvõttes ei muutunud.

Maksebilansi üldistes majandusnäitajates toimunud muudatustest (vt tabel 2) võib ekspordi kahanemist ja impordi kasvu mõjutanud muude tegurite kõrval esile tuua ka Eesti krooni suhtelist kallinemist. Viimastel aastatel paranenud kaupade ekspordi-impordi suhe on taandunud 1999. aasta tasemele.

Tabel 2. Maksebilansi rahvusvaheliselt võrreldavad põhinäitajad

	1996	1997	1998	1999	2000	2001	2002
Väliskaubanduse käibe osatähtsus SKP suhtes (%)	106,7	123,9	124,2	112,8	144,2	135,8	126,2
Kaubaeksport/-import (%)	64,1	67,1	70,7	75,4	81,4	80,8	75,8
Nominaalne efektiivne vahetuskurs (eelmise aasta suhtes)	100,0	97,2	108,8	117,1	97,3	101,3	102,1
Reaalne efektiivne vahetuskurs (IV kv dets 1992 = 100)	141,0	145,7	160,8	172,6	166,0	169,3	174,4
Kaubandustingimused [*]	107,7	108,8	108,8	107,9	112,6	118,4	112,2
Maksebilansi üldbilans (välisreservide muutus, mln kr)	1 228,4	2 771,3	126,4	1 797,6	2 270,5	-730,2	926,8
Välisreservide muudu osatähtsus SKP suhtes (%)	2,3	4,3	0,2	2,4	2,6	-0,8	0,9
Jooksevkonto saldo (mln kr)	-4 806,9	-7 810,2	-6 760,2	-3 607,7	-5 093,4	-5 889,5	-13 321,7
Jooksevkonto ilma valitsusülekanneteta (mln kr)	-5 812,2	-9 143,0	-8 314,5	-5 022,8	-6 609,3	-8 072,8	-15 366,7
Valitsusülekanneteta jooksevkonto defitsiit (% SKP suhtes)	11,1	14,3	11,3	6,6	7,6	8,4	14,5
Valitsusülekanded (neto, mln kr)	1 005,3	1 332,8	1 554,3	1 415,1	1 515,9	2 183,3	2 045,0
Valitsusülekanded (% RKP suhtes)	1,9	2,1	2,1	1,9	1,8	2,4	2,0
Majanduse koguvälisvõlg (% SKP suhtes)	35,8	57,4	53,3	58,7	58,0	60,1	65,5
Välisvõla teenindus (% kogueksporti suhtes)	3,3	1,6	1,2	1,1	1,3	1,0	1,6

^{*} Ekspordi ja impordi hinnaindeksi suhe

Kaubad

Maailmamajanduse jätkuva madalseisu tingimustes ei suutnud Eesti eksport ka 2002. aastal mõõnaperioodist üle saada. **Kuigi 2002. aasta IV kvartalis suurenes kaupade väljavedu eelneva kvartaliga võrreldes 12%, vähenes aastane eksport 2001. aastaga võrreldes 1,5% ja moodustas 57,8 mld krooni (vt. tabel 3). Kaupade sissevedu jätkas suure sisenõudluse tingimustes tõusutrendi: import vabaks ringluseks suurenes IV kvartalis ligi 10% ja aasta kokkuvõttes 5,3%, ulatudes 76 mld kroonini.** Väliskaubanduspuudujääk kasvas aastaga 4,7 mld krooni ja moodustas rekordilise 18,5 mld krooni. Kaupade eksport **põhikaubandusstatistika**¹ järgi oli 56,9, import c.i.f. hindades 79,5 ning kaubabilansi defitsiit 22,6 mld krooni (vt joonis 3).

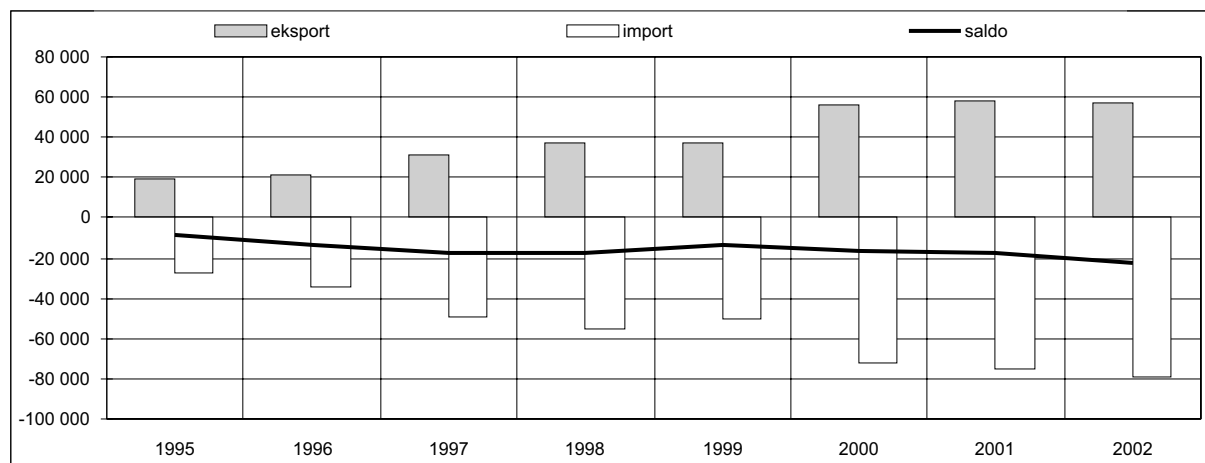
Tabel 3. Kaupade ekspordi ja impordi dünaamika

	Põhieksport			Põhiimport			Saldo (mln kr)
	Maht* (mln kr)	Muut võrreldes eelmise perioodiga (%)	Osatähtsus kaupade ja teenuste ekspordis (%)	Maht* (mln kr)	Muut võrreldes eelmise perioodiga (%)	Osatähtsus kaupade ja teenuste impordis (%)	
1995	19 428,2	22,7	66,0	27 043,7	32,3	82,6	-7 615,5
1996	21 833,4	12,4	62,1	34 121,6	26,2	82,8	-12 288,2
1997	31 846,5	45,9	63,4	47 499,3	39,2	82,4	-15 652,8
1998	37 786,3	18,7	64,5	53 511,8	12,7	80,8	-15 725,5
1999	36 995,2	-2,1	62,8	49 092,1	-8,3	78,3	-12 096,9
2000	56 013,0	51,4	68,7	69 506,2	41,6	81,0	-13 493,2
2001	58 667,1	4,7	67,0	72 451,0	4,2	79,5	-13 783,9
2002	57 805,5	-1,5	63,8	76 323,1	5,3	75,6	-18 517,6

^{*} Maksebilansi väliskaubanduse osabilansi andmed

¹ Järgnev analüüs ei sisalda Eesti Panga Statistikaosakonna poolt maksebilansi väliskaubandusbilansile tehtud täiendusi (kapitalikaupade remont, välisriikidest ostetud proviant jt). Import on c.i.f. hinnas ja analüüsitud kaupleva maa järgi.

Eesti Panga väliskaubandusanalüüsid kasutatakse põhikaubanduse süsteemi (*special trade system*), st eksport ei sisalda eelnevalt tollilattu imporditud kaupade taasväljavedu ega vormistamist vee- ja õhusõidukite varudeks. Import ei sisalda imporditud kaupade tolliladustamist, lisatud on kaupade tarned tollilaost vabaks ringluseks ja töötuseks.



Joonis 3. Eesti väliskaubandusbilanss (mln kr)

Kaupade väljaveo kahanemine oli põhjustatud **tööluskaupade** väljaveo ligi 20%lisest vähenemisest, millega nende osatähtsus põhieksportis langes 7 protsendipunkti võrra ja moodustas 18 mld krooni (vt tabel 4). Kuigi 2002. aasta IV kvartal näitas allhanketööstuse tugevnemist, jäi tööluskaupade eksport aasta kolmel esimesel kvartalil nõrgaks. Eriti palju, ligi poole võrra, vähenes aasta kokkuvõttes Eestis kokkupandud mobiilsidevahendite (**kapitalikaubad**) väljavedu, jäädes siiski selle grupi suurimaks kauba-artikliks. Kapitalikaupadena eksporditi veel trafosid ning elektri- ja valvesignalisatsiooniseadmeid. **Vahetarbimiskaupade** põhiosa moodustasid mobiilsidevahendite osad ja kaablid. Eestis töödeldud **tarbekaubad** kuulusid tekstiilitööstuse toodete valdkonda.

Tabel 4. Põhieksport lõpptarbimise järgi

	Maht (mln kr)		Osatähtsus (%)		Muut (%)
	2001	2002	2001	2002	2002/2001
Normaaleksport	35 606,6	38 966,1	61,5	68,5	9,4
kapitalikaubad	1 925,9	2 116,2	3,3	3,7	9,9
vahetarbimiskaubad	21 920,1	23 830,2	37,9	41,9	8,7
tarbekaubad	11 124,1	12 032,6	19,2	21,2	8,2
mujal spetsifitseerimata kaubad	636,5	987,1	1,1	1,7	55,1
Tööluskaupade väljavedu	22 249,9	17 897,0	38,5	31,5	-19,6
kapitalikaubad	8 843,5	4 658,2	15,3	8,2	-47,3
vahetarbimiskaubad	9 674,9	9 196,1	16,7	16,2	-4,9
tarbekaubad	3 730,3	3 873,8	6,4	6,8	3,8
mujal spetsifitseerimata kaubad	1,2	168,9	0,0	0,3	13 746,9
Kokku	57 856,5	56 863,1	100,0	100,0	-1,7

Normaaleksport² suurenes aastaga üle 9% ja moodustas 39 mld krooni. Suurimad eksporditartiklid kuulusid **vahetarbimiskaupade** gruppi: töötlemata ja vähetöödeldud puit, puidust ehitusdetailid ja kokkupandavad ehitised, autotarvikud (turvavööd), metallkonstruktsioonid. **Tarbekaupadena** eksporditi mööblit ja mööblilisandeid, kala- ja piimatooteid, ravimeid ja õmblustooteid. Väljaveetud **kapitalikaubad** olid haagised, traktorid, laboriseadmed ja mitmesugused mehhanismid.

Kaupade sissevedu suurenes 2002. aastal ligi 6% (vt tabel 5), **tööluskaupade import** aga vähenes 16%. **Vahetarbimiskaupade** gruppi kuuluvate mobiilsidevahendite osade tarded kahanesisid 2002. aastal eelmise

² Normaaleksport – Eestis toodetud kaupade ja Eesti juriidilistele isikutele kuuluvate kaupade väljavedu; ei hõlma tööluskaupade väljavedu. Normaaliimport – kaupade sissevedu Eestisse sisetarbimiseks; ei hõlma sissevedu töötlemiseks.

aastaga võrreldes üle nelja korra, põhjustades ka mobiiltelefonide ekspordi vähenemise. Seevastu suurenes tunduvalt mitmesuguste elektriseadmete osade sissevedu, moodustades vahetarbimiskaupadest 35%.

Tabel 5. Põhiimport lõpptarbimise järgi

	Maht (mln kr)		Osatähtsus (%)		Muutus (%)
	2001	2002	2001	2002	2002/2001
Import vabaks ringluseks (normaalimport)	56 279,2	63 580,7	75,0	80,0	13,0
kapitalikaubad	9 801,9	11 136,1	13,1	14,0	13,6
vahetarbimiskaubad	25 278,0	29 535,8	33,7	37,2	16,8
tarbekaubad	14 760,9	15 672,4	19,7	19,7	6,2
mujal spetsifitseerimat kaubad	6 438,3	7 236,4	8,6	9,1	12,4
Töötluskaupade sissevedu	18 797,1	15 886,3	25,0	20,0	-15,5
kapitalikaubad	3 046,9	3 571,0	4,1	4,5	17,2
vahetarbimiskaubad	14 592,5	11 176,5	19,4	14,1	-23,4
tarbekaubad	1 154,5	1 082,5	1,5	1,4	-6,2
mujal spetsifitseerimata kaubad	3,2	56,3	0,0	0,1	1 641,7
Kokku	75 076,3	79 467,0	100,0	100,0	5,8

Kapitalikaupadena toodi töötlemiseks Eestisse põhiliselt masinate ja seadmete kategooriasse kuuluvaid kaupu: signalisatsiooni- ja muid elektriseadmeid, mobiiltelefone, kondensaatoreid, mikrofone. **Tarbe-kaupade** põhiosa moodustasid garderoobi- ja keemiakaubad.

Kaupade sisseveo kasvu 2001. aastaga võrreldes põhjustas **normaalimpordi** (import vabaks ringluseks) 13%line suurenemine, kusjuures sissevedu kasvas kõikide lõpptarbimisgruppide lõikes. Suurima kasvutempo ja osatähtsusega olid **vahetarbimiskaubad**: mootorsõidukite ja mitmesuguste masinate osad, maagaas, metalltooted ja raudkonstruktsioonid, plasttooted, kaablid, toorpuu ja puitliigid, puuvill jms. **Kapitalikaupadena** imporditi peamiselt transpordivahendeid (kaubaveosõidukid, traktorid, vedurid, vagunid, haagised) ning masinaid ja seadmeid (arvutid, teetöomasinad, tööpingid, mobiiltelefonid). **Tarbe-kaupade** suurimad artiklid olid ravimid, mööbel, toidukaubad, tekstiilitooted, keemiatooted. Nn **muude kaupadena** imporditi sõiduautosid, mille sissevedu suurenes aastaga 25%, ja kütust.

Väliskaubanduspuudujääk suurenes aastaga 31% ja ulatus 22,6 mld kroonini (vt tabel 6). Töötluskaupade positiivne bilans vähenes 1,5 mld krooni, normaalekspordi ja -impordi negatiivne saldo aga suurenes 4 mld krooni, seda eelkõige kapitali- ja vahetarbimiskaupade sisseveo intensiivistumise tõttu.

Tabel 6. Väliskaubandussaldo lõpptarbimise järgi (mln kr)

	2001	2002
Normaalekspordi ja -impordi vahe	-20 672,7	-24 614,6
kapitalikaubad	-7 876,0	-9 019,9
vahetarbimiskaubad	-3 358,0	-5 705,6
tarbekaubad	-3 636,8	-3 639,8
mujal spetsifitseerimata kaubad	-5 801,8	-6 249,3
Töötluskaupade välja- ja sisseveo vahe	3 452,9	2 010,8
kapitalikaubad	5 796,6	1 087,3
vahetarbimiskaubad	-4 917,6	-1 980,3
tarbekaubad	2 575,8	2 791,3
mujal spetsifitseerimata kaubad	-2,0	112,5
Kokku	-17 219,8	-22 603,9

Riikide ühenduste lõikes vähenes kaupade **väljavedu** Euroopa Liitu 4%, suurenes aga Kesk- ja Ida-Euroopa ning endiste SRÜ riikide suunas (vt tabel 7). Sellegipoolest moodustas eksport ELi riikidesse 68% ja koos 10 liituv riigiga 82% koguekspordist. Kolm suurimat ekspordipartnerit olid endiselt Soome,

Tabel 7. Põhieksport riikide ühenduste järgi

	Maht (mln kr)		Osatähtsus (%)		Muutus (%)
	2001	2002	2001	2002	2002/2001
Euroopa Liidu riigid	40 181,6	38 625,3	69,5	67,9	-3,9
Kesk- ja Ida-Euroopa riigid	6 842,9	7 732,8	11,8	13,6	13,0
SRÜ riigid	2 586,2	2 882,0	4,5	5,1	11,4
Ülejäänud riigid	5 955,1	6 344,7	10,3	11,2	6,5
Vabatsioon	2 290,6	1 278,3	4,0	2,2	-44,2
Kokku	57 856,5	56 863,1	100,0	100,0	-1,7

Rootsi ja Saksamaa, hõlmates 74% kaupade väljaveost Euroopa Liitu ja poole kogueksportidist. Eksport Soome vähenes aastaga 28% (peamiselt mobiilsidevahendite tööstuse arvelt), Rootsi aga suurenes 7% ja Saksamaale koguni 40%. Kesk- ja Ida-Euroopa riikide seas domineerisid lähinaabrid Läti ja Leedu, kusjuures aastaga õnnestus Eestil eksporti neisse riikidesse suurendada vastavalt 6 ja 15%. Endiste SRÜ riikide seas olid esireas Venemaa (kasv 21%) ja Ukraina (vähenemine 6%). Muude riikide seas olid suuremateks partnerriikideks Norra ja USA 20%lise kasvutempoga. Vabatsiooni ekspordi ootele paigutati kaupu 1,3 mld krooni väärtuses.

Kaupade sissevedu riikide ühenduste lõikes suurenes 2002. aastal, v.a SRÜ riigid, mis jäid 2001. aasta tasemele (vt tabel 8). Euroopa Liidu esikolmik oli taas Soome, Saksamaa ja Rootsi, kusjuures kasvutrend oli ekspordile sarnane: import Soomest vähenes 18%, Saksamaalt suurenes 14% ja Rootsist 11%. Kesk- ja Ida-Euroopa riikidest domineerisid Läti (kasv 7%) ja Leedu (kasv 33%). Kaubabilanss Lätiga oli 2002. aastal ligi miljardi krooniga Eesti kasuks, Leeduga aga sama suure summa võrra miinuses. Endiste SRÜ riikide kolme esimest kohta hoidsid Venemaa, Ukraina ja Valgevene. Suuremad importijad muudest riikidest olid Jaapan, Hongkong, Hiina ja USA.

Väliskaubandusbilanss oli puudujäägiga kõikide riikide ühenduste lõikes (vt tabel 9).

Tabel 8. Põhiimport riikide ühenduste järgi

	Maht (mln kr)		Osatähtsus (%)		Muutus (%)
	2001	2002	2001	2002	2002/2001
Euroopa Liidu riigid	52 471,3	53 331,6	69,9	67,1	1,6
Kesk- ja Ida-Euroopa riigid	8 879,2	9 956,4	11,8	12,5	12,1
SRÜ riigid	7 518,9	7 517,6	10,0	9,5	0,0
Ülejäänud riigid	6 206,9	8 661,4	8,3	10,9	39,5
Kokku	75 076,3	79 467,0	100,0	100,0	5,8

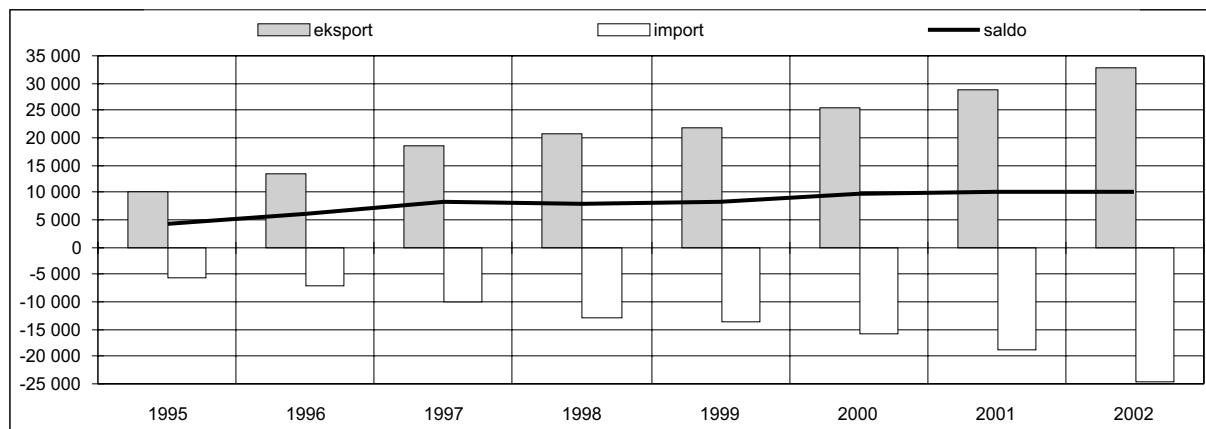
Tabel 9. Väliskaubandussaldo riikide ühenduste järgi (mln kr)

	2001	2002
Euroopa Liit	-12 289,7	-14 706,3
Kesk- ja Ida-Euroopa riigid	-2 036,3	-2 223,6
SRÜ riigid	-4 932,7	-4 635,6
Ülejäänud riigid	-251,8	-2 316,7
Vabatsioon	2 290,6	1 278,3
Kokku	-17 219,8	-22 603,9

Teenused

2002. aastal oli **teenuste bilansi ülejääk** 8,1 miljardit krooni, kahanedes aastaga 20% (vt joonis 4 ja tabel 10). Kui varasematel aastatel tasakaalustas teenuste bilansi positiivne saldo väliskaubanduse defitsiiti

50–75% ulatuses, siis 2002. aastal kattis teenuste bilansi ülejääk väliskaubanduse puudujäägist 44%. Teenuste eksport kasvas seejuures aastaga 13,5% ja impordi kasv ulatus 32% ni.



Joonis 4. Teenuste bilansi dünaamika (mln kr)

Tabel 10. Teenuste eksport ja import

	Eksport		Import		Saldo	
	Maht (mln kr)	Muut võrreldes eelmise perioodiga (%)	Maht (mln kr)	Muut võrreldes eelmise perioodiga (%)	Maht (mln kr)	Muut võrreldes eelmise perioodiga (%)
1993	4 434,3	81,7	3 437,2	78,2	997,1	95,0
1994	6 657,0	50,1	5 301,3	54,2	1 355,7	36,0
1995	10 022,9	50,6	5 692,6	7,4	4 330,3	219,4
1996	13 352,8	33,2	7 107,8	24,9	6 245,0	44,2
1997	18 366,7	37,5	10 134,0	42,6	8 232,7	31,8
1998	20 804,0	13,3	12 754,8	25,9	8 049,2	-2,2
1999	21 951,9	5,5	13 610,4	6,7	8 341,5	3,6
2000	25 485,8	16,1	15 911,2	16,9	9 574,6	14,8
2001	28 866,5	13,3	18 706,3	17,6	10 160,2	6,1
2002	32774,0	13,5	24687,2	32,0	8 086,8	-20,4

Teenuste bilansi struktuuri põhiline muutus 2002. aastal oli ehitusteenuste positiivse saldo (0,8 miljardit krooni 2001. aastal) asendumine 0,9 miljardi kroonise puudujäägiga (vt tabel 11). Ülejäänud peamiste teenuseliikide saldod muutusid vähe.

Tabel 11. Teenuste bilansi saldod olulisemate teenuseliikide järgi

	Saldo (mln kr)		Osatähtsus (%)	
	2001	2002	2001	2002
Veoteenused	5 328,6	5 133,7	52,4	63,5
Reisiteenused	5 544,7	5 340,7	54,6	66,0
Ehitusteenused	822,1	-919,7	8,1	-11,4
Äriteenused	-128,3	-168,2	-1,3	-2,1
Valitsusteenused	-1 469,9	-1 418,7	-14,5	-17,5
Muud	63,0	119,0	0,6	1,5
Teenused kokku	10 160,2	8 086,8	100,0	100,0

Keskmisest kiiremini suurenes ainsana kõige olulisema teenuseliigi – veoteenuste – eksport 28% (vt tabel 12). Aastaga on kahanenud ehitus-, äri- ja valitsusteenuste eksport. Ehitusteenuste import suurenes neli korda ja veoteenuste import 47% (vt tabel 13).

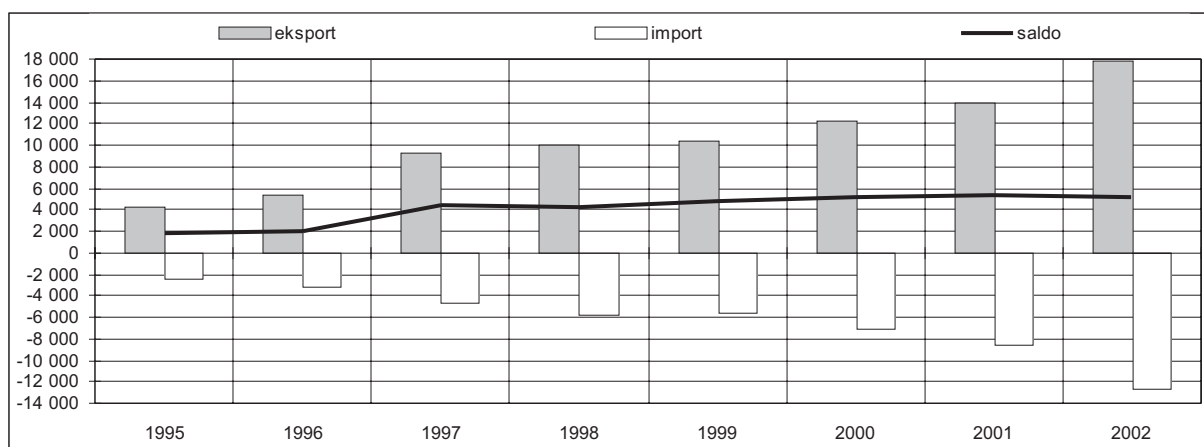
Tabel 12. Teenuste eksport olulisemate teenuseliikide järgi

	Maht (mln kr)		Osatähtsus (%)		Muut (%)
	2001	2002	2001	2002	2002/2001
Veoteenused	13 877,1	17 747,7	48,1	54,2	27,9
sh kaubavedu	6 828,0	10 693,7	23,7	32,6	56,6
reisijatevedu	2 700,3	2 979,5	9,4	9,1	10,3
muud veoteenused	4 348,9	4 074,5	15,1	12,4	-6,3
Reisiteenused	8 897,7	9 148,8	30,8	27,9	2,8
Ehitusteenused	1 369,1	1 287,5	4,7	3,9	-6,0
Äriteenused	3 390,0	3 226,4	11,7	9,8	-4,8
Valitsusteenused	155,3	126,8	0,5	0,4	-18,4
Muud	1 177,2	1 236,8	4,1	3,8	5,1
Teenused kokku	28 866,5	32 774,0	100,0	100,0	13,5

Tabel 13. Teenuste import olulisemate teenuseliikide järgi

	Maht (mln kr)		Osatähtsus (%)		Muut (%)
	2001	2002	2001	2002	2002/2001
Veoteenused	8 548,5	12 614,0	45,7	51,1	47,6
sh kaubavedu	6 365,9	10 058,9	34,0	40,7	58,0
reisijatevedu	1 073,7	1 223,1	5,7	5,0	13,9
muud veoteenused	1 108,9	1 332,0	5,9	5,4	20,1
Reisiteenused	3 353,0	3 808,1	17,9	15,4	13,6
Ehitusteenused	547,0	2 207,2	2,9	8,9	303,5
Äriteenused	3 518,3	3 394,6	18,8	13,8	-3,5
Valitsusteenused	1 625,2	1 545,5	8,7	6,3	-4,9
Muud	1 114,3	1 117,8	6,0	4,5	0,3
Teenused kokku	18 706,3	24 687,2	100,0	100,0	32,0

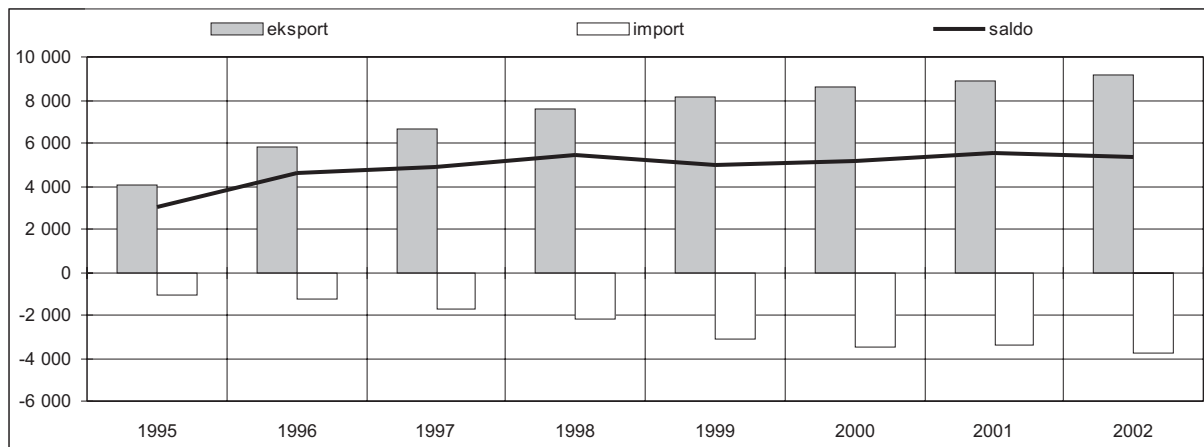
Veoteenuste eksport ja import kasvasid 2002. aastal kiiremini teenuste kogueksportist ja -importist (vt joonis 5), kusjuures ennaktempos kasvasid kaubavedude mahud (57% eksport ja 58% import). Raudteekaubaveo eksport kasvas 5,7 ja import 3,6 korda. Samas on kahanenud maanteevedu.



Joonis 5. Veoteenuste bilanss (mln kr)

Reisiteenuste ekspordi kasv oli 2002. aastal minimaalne – 2,8% (vt joonis 6). Eestit külastanud välismaalaste arv kahanes 1%, kuid külastuspäevade arv kasvas 9%. Muutunud on ka külaliste struktuur: vähenenud on Soomest, SRÜ riikidest ja USAst pärit külastajate arv, suurenenud aga Skandinaaviast ja Euroopa Liidust pärit turistide hulk. Seoses 2002. aastal maailma turismimajanduses aset leidnud madalseisuga seotud rohkete

sooduspakkumistega ja Eesti inimeste suurenenud ostujõuga kasvas reisiteenuste import 13,6%. Lennufirmade sooduspakkumised viisid enam eestlasi kaugesse sihtkohtadesse, mis on seotud suuremate kulutustega. Populaarsemateks sihtriikideks peale naaberriikide olid Hispaania, Itaalia, Suurbritannia ja USA.



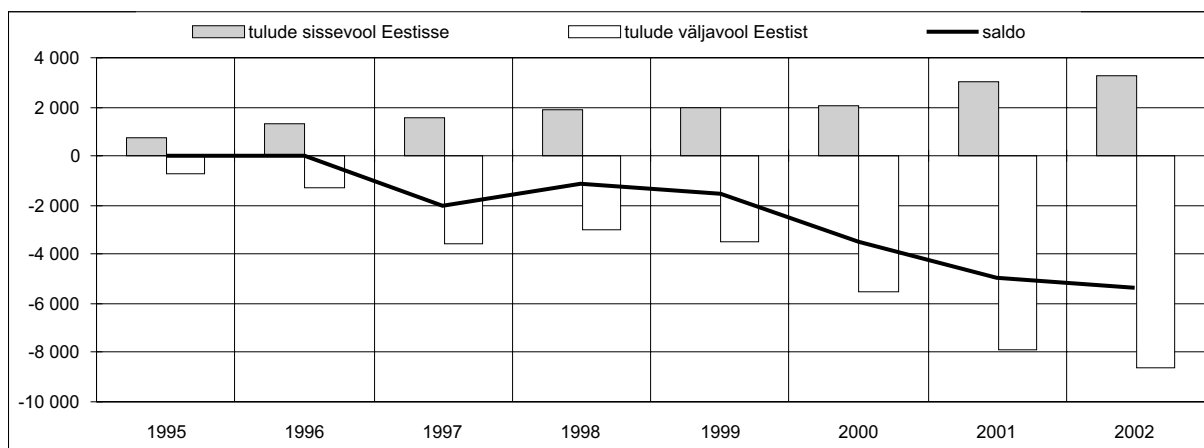
Joonis 6. Reisiteenuste bilanss (mln kr)

Tulud

Tulude bilansi puudujääk oli 2002. aastal 5,3 miljardit krooni, suurenedes aastaga 8,4% (vt tabel 14 ja joonis 7). Peaaegu kogu juurdekasv tuli otseinvesteeringutulu netoväljavoolu arvel, mis kasvas 12,1%.

Tabel 14. Tulude bilanss (mln kr)

	Saldo (mln kr)		Osatähtsus (%)		Muut (%)
	2001	2002	2001	2002	2002/2001
Tulu otseinvesteeringutelt	-4 965,0	-5 565,8	100,8	104,2	12,1
sh tulu põhikapitalilt	-4 751,0	-5 329,5	96,4	99,8	12,2
tulu võlgadelt (intressid)	-214,0	-236,3	4,3	4,4	10,4
Tulu portfelliinvesteeringutelt	458,7	485,6	-9,3	-9,1	5,9
Tulu muudelt investeeringutelt	-512,3	-423,4	10,4	7,9	-17,4
Muud tulud	92,5	164,1	-1,9	-3,1	77,4
Tulud kokku	-4 926,1	-5 339,5	100,0	100,0	8,4



Joonis 7. Tulude bilanss (mln kr)

Netoväljavoolu suurenemine oli tingitud varasemast suurematest dividendide ja jaotamata kasumi väljamaksetest välismaistele otseinvestoritele, mille oletatavaks põhjuseks oli 2003. aastast jõustunud tulumaksuseaduse muudatus dividendide maksustamise osas. Tulude väljavoolu kasvu pidurdas muu investeeringutulu (laenu- ja hoiuseintressid jms) väljavoolu kahanemine ja töötajate kompensatsioonide tulu netosissevoolu suurenemine.

Tulude sissevool Eestisse kasvas 2002. aastal 0,3 miljardit krooni (9,2%). Seejuures kasvas tulude sissevool välismaale tehtud otseinvesteeringutelt kaks korda, mille tulemusena otseinvesteeringutulu moodustab tulude sissevoolust 25% (vt tabel 15). Samuti kasvas tulu välismaal töötavate eestlaste kompensatsioonidelt (75%). **Tulude väljavool** Eestist suurenes 8,7% ja ulatus 8,6 miljardi kroonini (vt tabel 16).

Tabel 15. Tulude sissevool Eestisse

	Maht (mln kr)		Osatähtsus (%)		Muut (%)
	2001	2002	2001	2002	2002/2001
Tulu otseinvesteeringutelt	456,4	831,5	15,2	25,4	82,2
sh tulu põhikapitalilt	349,1	723,5	11,7	22,1	107,2
tulu võlgadelt (intressid)	107,3	108,0	3,6	3,3	0,7
Tulu portfelliinvesteeringutelt	1 621,4	1 435,3	54,1	43,9	-11,5
Tulu muudelt investeeringutelt	808,2	812,4	27,0	24,8	0,5
Muud tulud	108,7	190,8	3,6	5,8	75,5
Tulude sissevool kokku	2 994,7	3 270,0	100,0	100,0	9,2

Tabel 16. Tulude väljavool Eestist

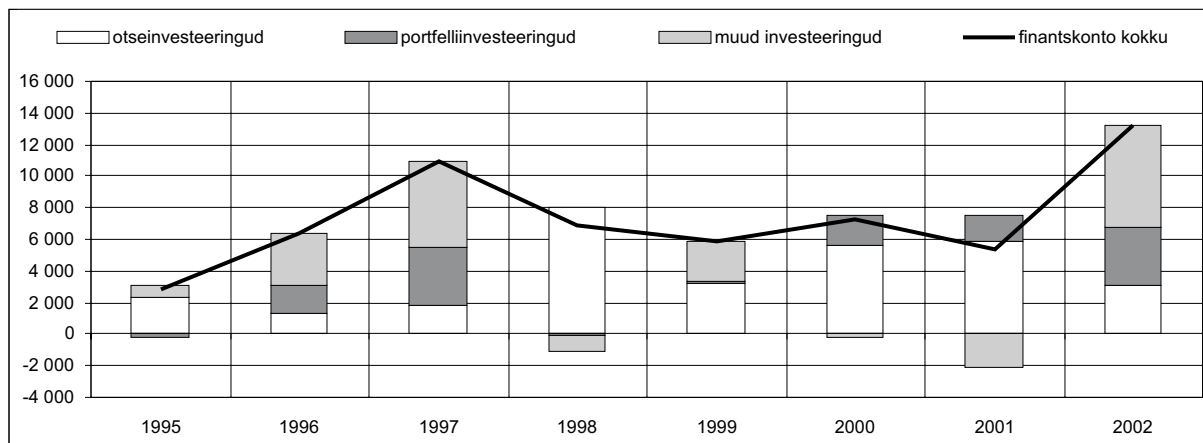
	Maht (mln kr)		Osatähtsus (%)		Muut (%)
	2001	2002	2001	2002	2002/2001
Tulu otseinvesteeringutelt	-5 421,4	-6 397,3	68,4	74,3	18,0
sh tulu põhikapitalilt	-5 100,1	-6 053,0	64,4	70,3	18,7
tulu võlgadelt (intressid)	-321,3	-344,3	4,1	4,0	7,2
Tulu portfelliinvesteeringutelt	-1 162,7	-949,7	14,7	11,0	-18,3
Tulu muudelt investeeringutelt	-1 320,5	-1 235,8	16,7	14,4	-6,4
Muud tulud	-16,2	-26,7	0,2	0,3	64,8
Tulude väljavool kokku	-7 920,8	-8 609,5	100,0	100,0	8,7

Ülekanded

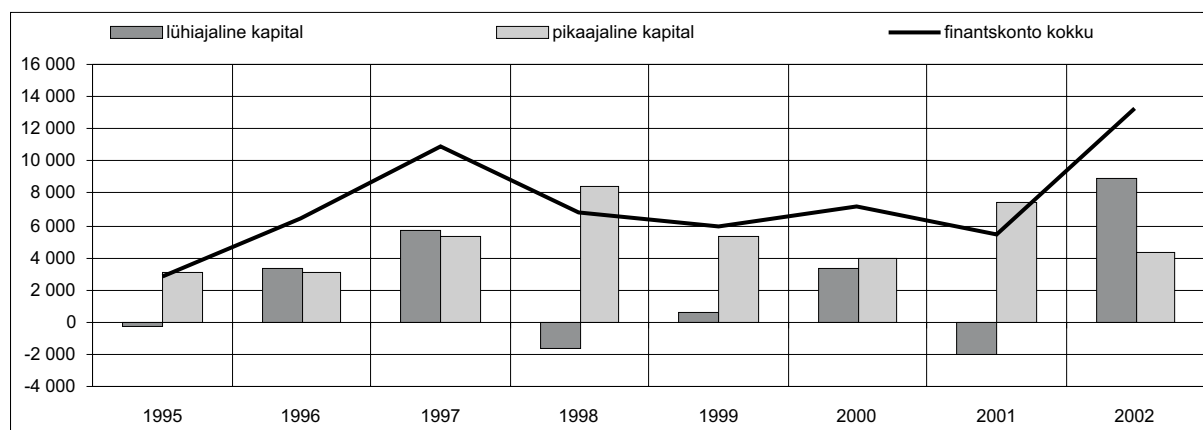
Ülekannete bilansi positiivne saldo oli 2002. aastal 2,4 miljardit krooni, kahanedes aastaga 0,2 miljardit krooni. Valitsusülekannete positiivne saldo kahanes deebet kasvu tõttu. Eraülekannete krediid ja deebet on aastaga oluliselt suurenenud (vastavalt 22% ja 61%), kuid positiivne saldo on aastaga kahanenud minimaalselt.

KAPITALI- JA FINANTSKONTO

Kapitali- ja finantskonto ülejääk moodustas 2002. aastal 13,6 miljardit krooni. Finantskonto struktuurist annavad liikide ja tähtaegade lõikes ülevaate joonised 8 ja 9.



Joonis 8. Muutused välisinvesteeringukapitali voogude struktuuris (mln kr)



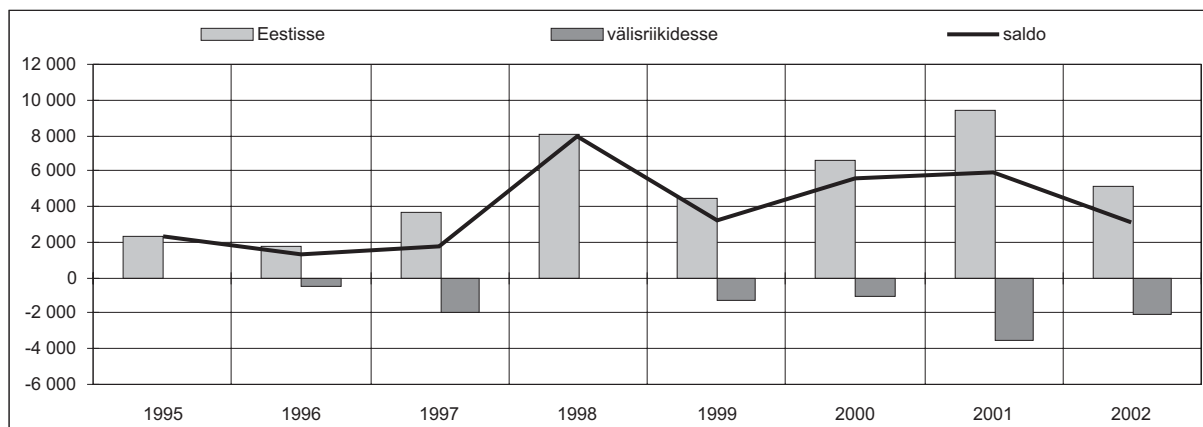
Joonis 9. Finantskonto tähtajaline struktuur (mln kr)

Otseinvesteeringud

Otseinvesteeringute saldo kujunes 2002. aastal 3,1 miljardi krooni ulatuses positiivseks, moodustades eelmise aasta netootseinvesteeringute sissevoolust vaid poole. Mitteresidendid investeerisid Eestisse 5,2 miljardit krooni ja Eesti otseinvesteeringud välismaal kasvasid 2 miljardit krooni (vt tabel 17 ja joonis 10). Neljandik jooksevkonto defitsiidist kaeti otseinvesteeringute netovoo arvel.

Tabel 17. Otseinvesteeringute struktuur

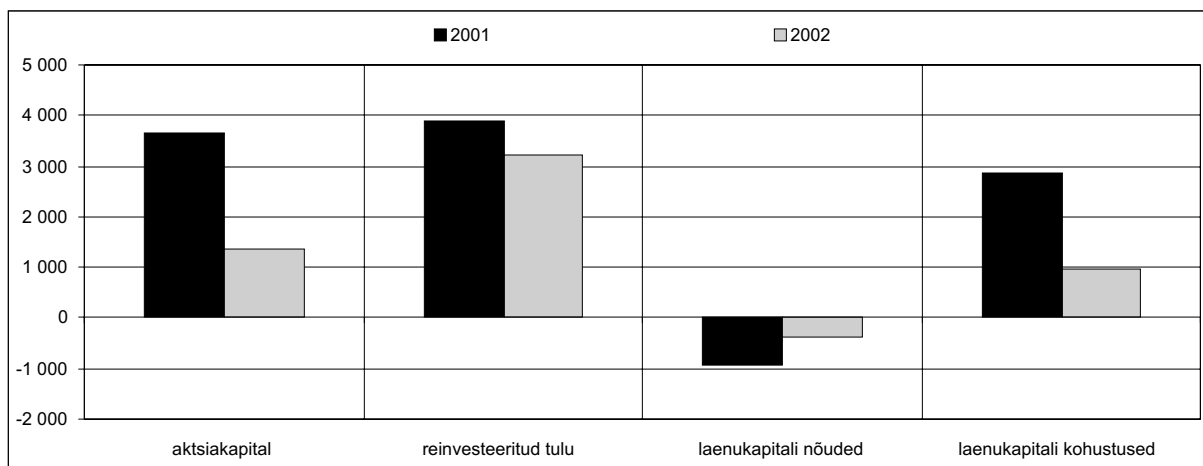
	Eestisse				Välismaale			
	mln kr		Osatähtsus (%)		mln kr		Osatähtsus (%)	
	2001	2002	2001	2002	2001	2002	2001	2002
Aksia(osa)kapital	3 641,2	1 376,0	38,6	26,7	-1 897,1	-668,5	53,8	32,8
Sissevool	4 955,5	3 296,9	52,6	63,9	288,5	68,1	-8,2	-3,3
Väljavool	-1 314,3	-1 920,9	-13,9	-37,3	-2 185,6	-736,6	61,9	36,2
Reinvesteeringutulu	3 878,9	3 214,2	41,1	62,3	-305,2	-656,3	8,7	32,2
Nõuded	-4 095,4	-4 815,0	-43,4	-51,1	-522,1	-810,2	-5,5	-8,6
Kohustused	7 974,3	8 029,2	84,6	85,1	216,9	153,9	2,3	1,6
Laenukapital (neto)	1 892,3	415,1	20,1	8,1	-1 322,4	-685,2	37,5	33,6
Kaubanduskrediit	-474,1	-628,1	-5,0	-12,2	-164,7	-129,6	4,7	6,4
Lühiajalised laenud	1 215,9	422,0	12,9	8,2	-569,4	-320,4	16,1	15,7
Pikaajalised laenud	1 150,5	621,2	12,2	12,0	-588,3	-235,2	16,7	11,5
Muud rahapaigutused	17,2	150,8	0,2	2,9	-3,6	-27,0	0,1	1,3
Kokku	9 429,6	5 156,1	100,0	100,0	-3 528,3	-2 037,0	100,0	100,0



Joonis 10. Otseinvesteeringud (mln kr)

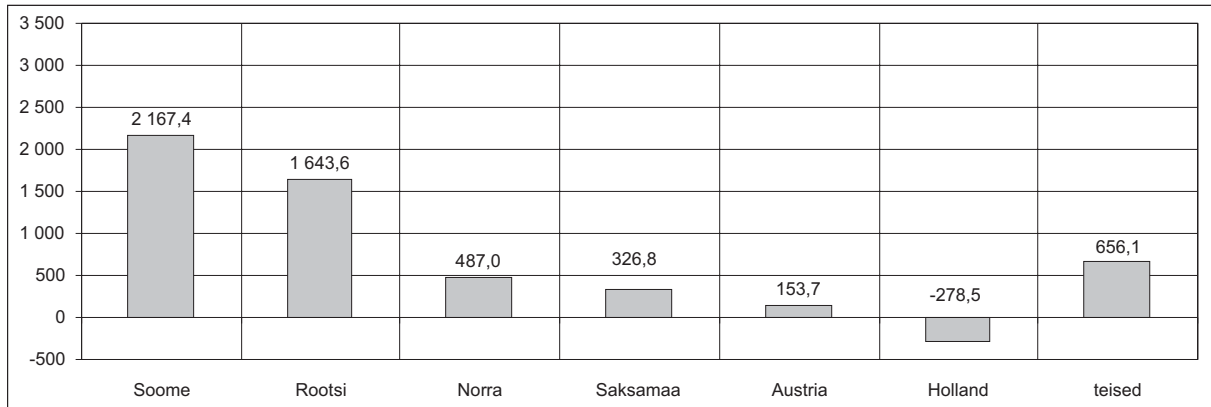
Otseinvesteeringute sissevool Eestisse jäi eelmise aastaga võrreldes poole väiksemaks. Samas tuleb silmas pidada, et 2001. aasta oli otseinvesteeringute sissevoolu seisukohalt rekordiline. 2002. aastal paigutasid mitteresidendid 90% pikaajalistest finantsinvesteeringutest omakapitali, millest 70% moodustas mitteresidentidele kuuluv osa jaotamata kasumis. Samas toimus ka ulatuslik omanikutulu väljavõtmine, andes jätkuvalt tunnistust Eestis valitsevast soodsast investeerimiskliimast.

Dividendide väljamaksmisele avaldas mõju 2003. aastast kehtima hakanud tulumaksuseaduse muudatus dividendide maksustamisest. Tulu taasinvesteeringute seisukohalt paistis silma töötlev tööstus ning dividendide väljavõtmist eelistasid teistest enam veonduse, laonduse ja side ettevõtjad. Omakapitali investeeringutega võrreldes kujunesid laenukapitali siirded kokkuvõttes väikseks. 2002. aasta viimases kvartalis toimus laenukohustuste tagasimaksmine nii lühiajalise kui ka pikaajalise kapitali osas. Muu otseinvesteeringukapitali netojuurdevool kasvas 0,6 miljardit krooni, millest laenukapitali kohustused suurenesid enam kui 1,1 miljardit krooni (vt joonis 11).

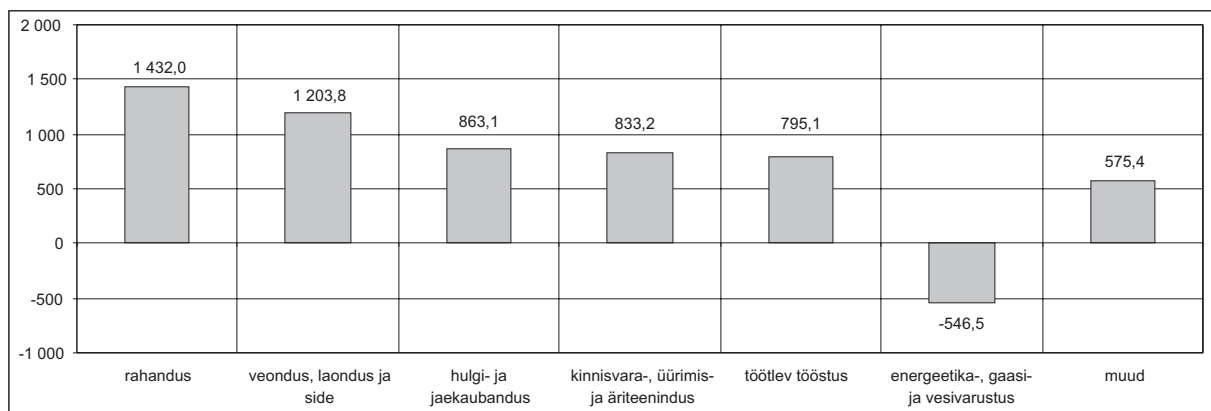


Joonis 11. Eestisse tehtud otseinvesteeringute struktuur (mln kr)

Kolm neljandikku otseinvesteeringute juurdevoolust moodustasid Soome ja Rootsi investorite rahapaigutused, Hollandi puhul toimus märkimisväärne tagasivool (vt joonis 12). Otseinvesteeringute netosissevoolust 83% moodustas Euroopa Liidu liikmesriikide poolt investeeritud ning ainult 2% moodustasid 2004. aastaks liitumissetepaneku saanud riikide otseinvesteeringud. Tegevusvaldkondadest eelistati rahanduse ning transpordi, laonduse ja side valdkonda, oluliselt vähenesid energeetika, gaasi- ja vesivarustuse ettevõtjatesse paigutatud otseinvesteeringud (vt joonis 13).

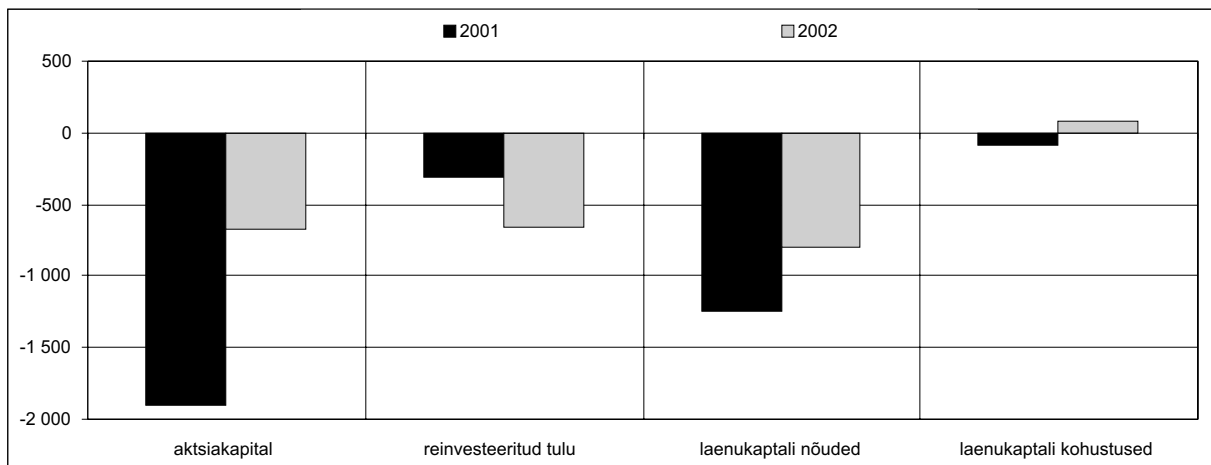


Joonis 12. Eestisse tehtud otseinvesteeringute struktuur riigiti 2002. aastal (mln kr)



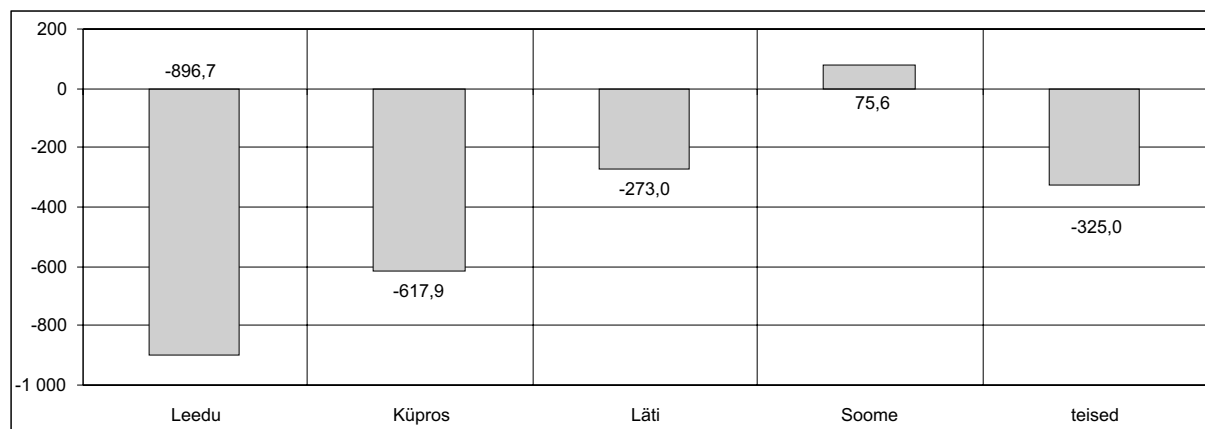
Joonis 13. Eestisse tehtud otseinvesteeringute struktuur tegevusalati 2002. aastal (mln kr)

Eesti ettevõtjate poolt välismaale paigutatud otseinvesteeringud kujunesid 2002. aastal kolme neljandiku võrra väiksemaks kui 2001. aastal. Pääaegu võrdsetes mahtudes investeeriti tütar- ja sidusettevõtjate aktsiatesse ja laenukapitali ning kasvas kapitaliosaluse meetodil arvestatud investeeringu väärtus (reinvesteeringutud tulu). Samaselt Eestisse tehtud otseinvesteeringutega toimus aasta viimases kvartalis ulatuslik pikaajalise laenukapitali tagastamine (0,3 miljardit krooni). 2002. aasta kokkuvõttes suurenesid nõuded välismaiste tütar(sidus)ettevõtjatele kõigi laenuinstrumentide puhul (vt joonis 14).

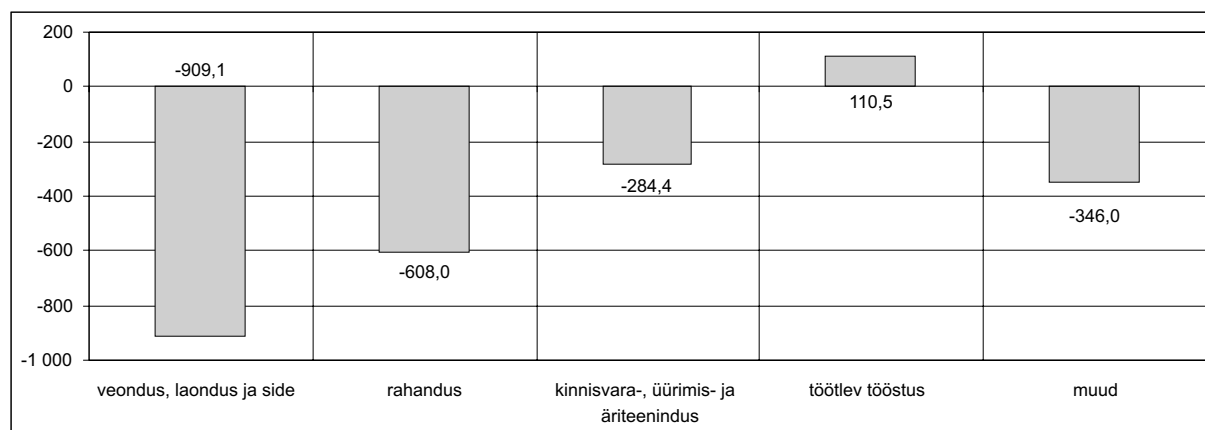


Joonis 14. Välismaale tehtud otseinvesteeringute struktuur (mln kr)

Investeeringul välismaale eelistati 2002. aastal endiselt Leedu majandust (44% väljavoolust). Kui varasematel aastatel on teisel kohal olnud Läti tütar- ja sidusettevõtjad, siis nüüd on sellele kohale kerkinud Küpros (vt joonis 15). Ka tegevusvaldkondade puhul on toimunud kohtade vahetus – finantstavahenduse asemel on esikohale tõusnud veonduse, laonduse ja side ettevõtjate investeeringud (vt joonis 16). Euroopa Liidu liikmesriikidesse paigutatud otseinvesteeringute osakaal oli 2%, kuid 2004. aastal liituvate riikide majandusse tehti 88% otseinvesteeringutest.



Joonis 15. Välismaale tehtud otseinvesteeringud riigiti 2002. aastal (mln kr)

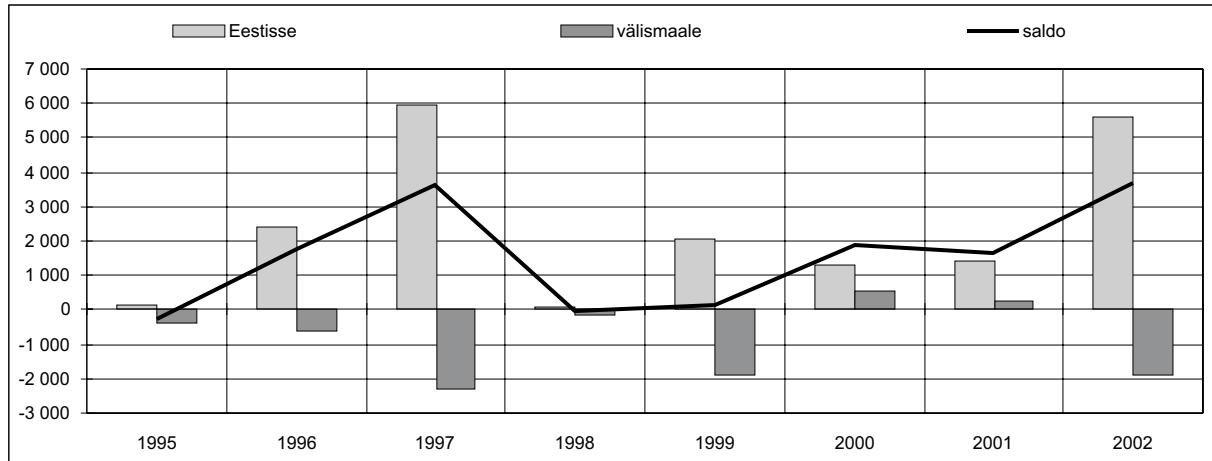


Joonis 16. Välismaale tehtud otseinvesteeringud tegevusalati 2002. aastal (mln kr)

Portfelliinvesteeringud

Portfelliinvesteeringute netosissevool oli 2002. aastal 3,7 miljardit krooni, mis ületas 2001. aasta vastavat näitajat rohkem kui kahekordselt (vt joonis 17 ja tabel 18). Investeeringute sissevool sellises vormis oli eelnenud aasta jooksul Eesti majanduse jaoks oluliseks finantseerimise allikaks, mille suurusjärg on võrreldav otseinvesteeringute omaga.

Portfelliinvesteeringud välismaale (nõuded) kasvasid aasta jooksul 1,9 miljardi krooni võrra, mis tulenes eelkõige valitsemissektori vabade vahendite paigutamisest mitteresidentide poolt emitteeritud võlainstrumentidesse (2,1 miljardit). Investeeringute osas omandiväärtpaberitesse aasta jooksul märkimisväärseid muutusi ei toimunud.



Joonis 17. Portfelliinvesteeringud (mln kr)

Tabel 18. Portfelliinvesteeringud väärtpaperite liigi ja majandussektorite järgi (mln kr)

	Nõuded		Kohustused		Saldo	
	2001	2002	2001	2002	2001	2002
Portfelliinvesteeringud kokku	228,8	-1 922,8	1 400,5	5 605,7	1 629,3	3 682,9
sh omandiväärtpaperid	236,5	63,0	568,4	955,7	804,9	1 018,7
krediidiasutused	399,1	13,0	429,1	105,7	828,2	118,7
muud sektorid	-162,6	50,0	139,3	850,0	-23,3	900,0
võlaväärtpaperid	-7,7	-1 985,8	832,1	4 650,0	742,6	2 664,2
keskpank	81,8					0,0
valitsussektor	-0,1	-2 105,3	-115,6	1 448,6	-115,7	-656,7
krediidiasutused	437,0	-56,0	543,0	189,4	980,0	133,4
muud sektorid	-526,4	175,5	404,7	3 012,0	-121,7	3 187,5

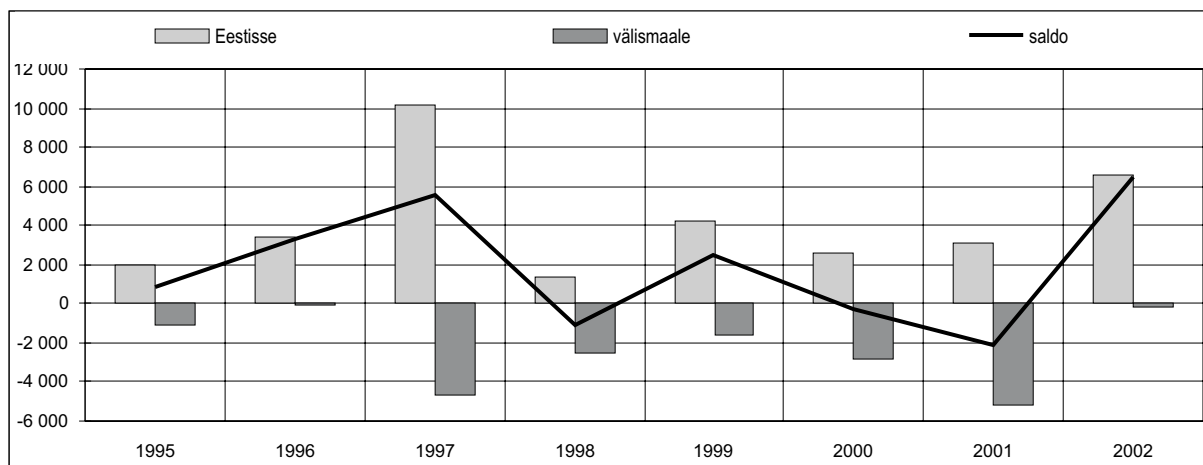
Portfelliinvesteeringud Eestisse (kohustused) kasvasid aastaga 5,6 miljardit krooni, millest 1 miljard tulenes investeeringutest omandiväärtpaperitesse ja 4,6 miljardit võlaväärtpaperitesse. Investeeringud omandiväärtpaperitesse tulid 0,1 miljardi krooni ulatuses krediidiasutustesse ja 0,9 miljardi ulatuses muu sektori ettevõtetesse. Valitsemissektori ja muu sektori poolt läbiviidud edukad võlakirjaemissioonid tõid Eest majandusse täiendavat kapitali vastavalt 3,0 ja 1,5 miljardit krooni.

Muud investeeringud

Muude investeeringute saldo oli 2002. aastal positiivne ligikaudu 6,4 miljardi krooniga (vt joonis 18 ja tabel 19), erineb märkimisväärselt sellele eelnenud aastast, mil toimus kapitali väljavool 2,1 miljardi krooni ulatuses. Kapitali sissevoolu taga oli ennekõike märkimisväärne kohustuste kasv, mis väljendus kasvanud laenukohustustena ja mitteresidentide suurenenud deposiitidena kodumaistes krediidiasutustes. Investeeringute sissevool toimus valdavalt lühiajalise kapitali vormis (vt tabel 20).

Muude investeeringute nõuded suurenesid aasta jooksul 0,1 miljardit krooni. Suurimad muutused leidsid aset muu sektori poolt antud laenude osas, mille tulemusena toimus kapitali väljavool 1,4 miljardi krooni ulatuses, ja vähenenud kaubanduskrediidi nõuete osas, mis tingis kapitali sissevoolu 1 miljardi krooni ulatuses. Muud nõuded vähenesid aasta jooksul 0,3 miljardit krooni.

Muude investeeringute kohustused suurenesid 2002. aastal 6,6 miljardit krooni. Kasvanud sisenõudluse rahuldamiseks on krediidiasutused suurendanud oma laenukohustusi mitteresidentide ees 2,1 miljardit krooni, muu sektori laenukohustused kasvasid vaadeldaval perioodil 0,5 miljardi võrra. Kohustuste kasvu



Joonis 18. Muud investeeringud (mln kr)

Tabel 19. Muud investeeringud kapitali liigi järgi (mln kr)

	Nõuded		Kohustused		Saldo	
	2001	2002	2001	2002	2001	2002
Muud investeeringud kokku	-5 201,8	-119,9	3 088,2	6 563,8	-2 113,6	6 443,9
sh kaubanduskrediit	-834,8	1 049,8	-97,1	548,0	-931,9	1 597,8
laenud	-2 278,9	-1 338,6	2 570,4	2 027,8	291,5	689,2
hoiused	-1 973,1	-99,8	81,4	3 763,5	-1 891,7	3 663,7
muu kapital	-115,0	268,7	533,5	224,5	418,5	493,2

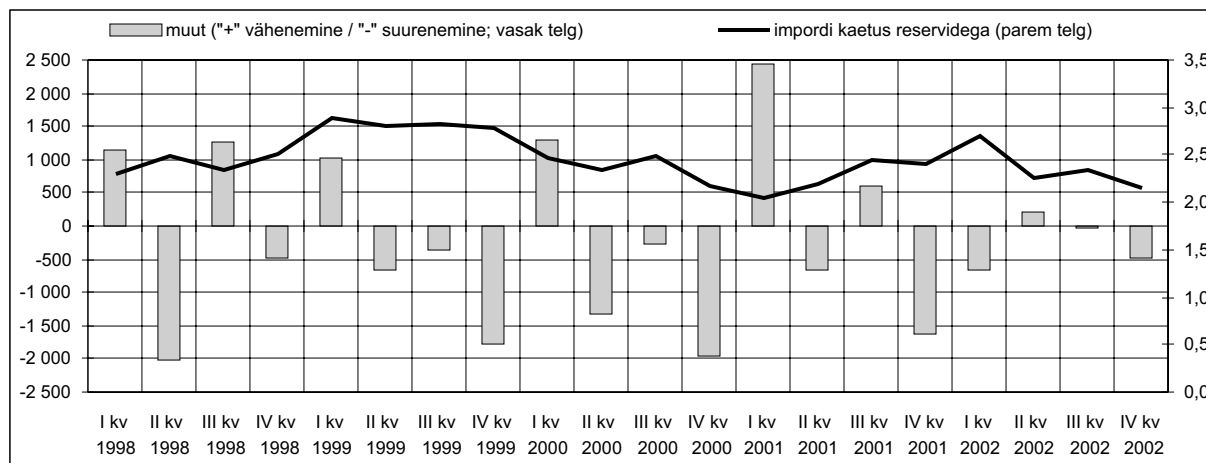
Tabel 20. Muud investeeringud tähtaja järgi (mln kr)

	Nõuded		Kohustused		Saldo	
	2001	2002	2001	2002	2001	2002
Kokku	-5 201,8	-119,9	3 088,2	6 563,8	-2 113,6	6 443,9
Pikaajaline kapital	-322,7	-1 108,1	1 814,4	2 238,2	1 491,7	1 130,1
keskpank	3,0	4,8	-2,9		0,1	4,8
valitsussektor		-61,0	-128,2	-883,9	-128,2	-944,9
krediitiasutused	-130,0	-156,8	183,5	1 638,3	53,5	1 481,5
muud sektorid	-195,7	-895,1	1 762,0	1 483,8	1 566,3	588,7
Lühiajaline kapital	-4 879,1	988,2	1 273,8	4 325,6	-3 605,3	5 313,8
keskpank	-202,7	-53,3	-89,2	646,1	-291,9	592,8
valitsussektor	-297,5	-1 083,2			-297,5	-1 083,2
krediitiasutused	-3 574,7	-345,3	908,2	4 045,4	-2 666,5	3 700,1
muud sektorid	-804,2	2 470,0	454,8	-365,9	-349,4	2 104,1

on toetanud ka mitteresidentide suurenenud deposiidid Eesti krediitiasutustes (3,7 mld krooni). Ainsana on laenukohustusi vähendanud valitsemissektor – 0,8 miljardi krooni ulatuses. Kaubanduskrediidi- ja muud kohustused kasvasid aastal 2002 vastavalt 0,5 ja 0,2 miljardit krooni.

Reservid

Maksebilansi reservid suurenesid 2002. aastal 927 miljonit krooni. Impordi kaetusest reservidega annab ülevaate joonis 19.



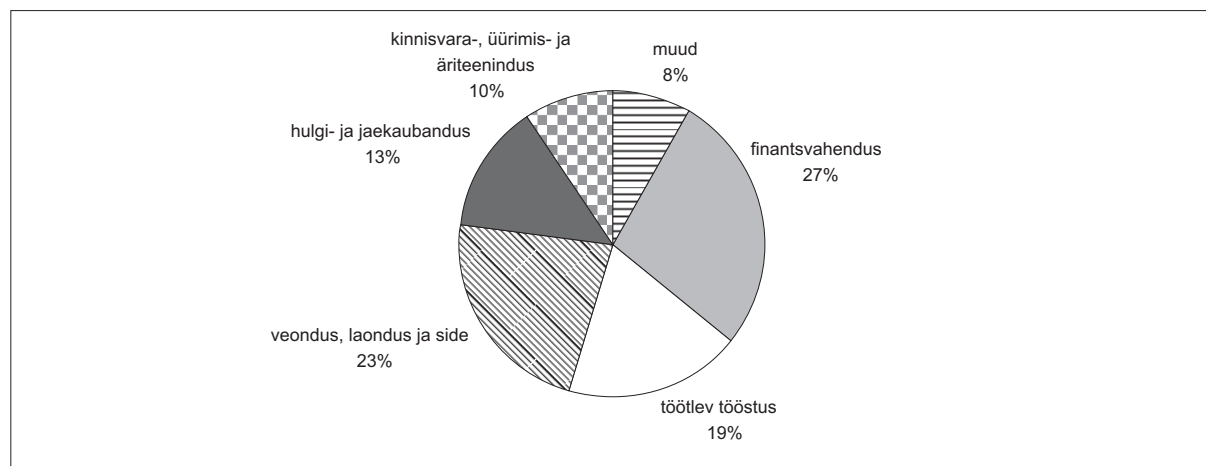
Joonis 19. Kulla- ja välisvaluutareservide muut (mln kr) ja impordi kaetus reservidega (kvartalites)

EESTI RAHVUSVAHELINE INVESTEERIMISPOSITSIOON JA VÄLISVÕLG

— 31. detsembril 2002 —

Eestisse tehtud otseinvesteeringud ulatusid 2002. aasta lõpuks 127 miljardi kroonini, millest poole ehk 63,1 miljardit krooni moodustasid otseinvesteeringud, mis oma põhisias välisvõlga ei suurenda (vt tabel 21).

Välisinvestorid on enim investeerinud finantsvahendusse (27% otseinvesteeringutest), veondusse, laondusse ja sisse (23%) ning töötlevasse tööstusse (19%; vt joonis 20). Ligi 70% otseinvesteeringutest pärineb kahest riigist – Rootsis (41%) ja Soomest (27%; vt joonis 21).



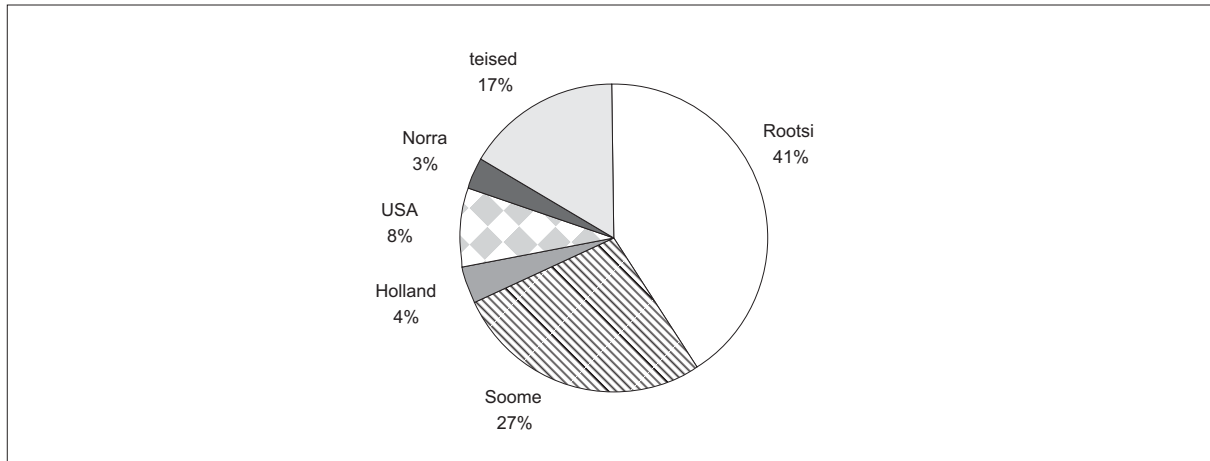
Joonis 20. Otseinvesteeringud Eestis tegevusalati 31. detsembril 2002

Tabel 21. Eesti rahvusvaheline investeerimispositsioon (mln kr)

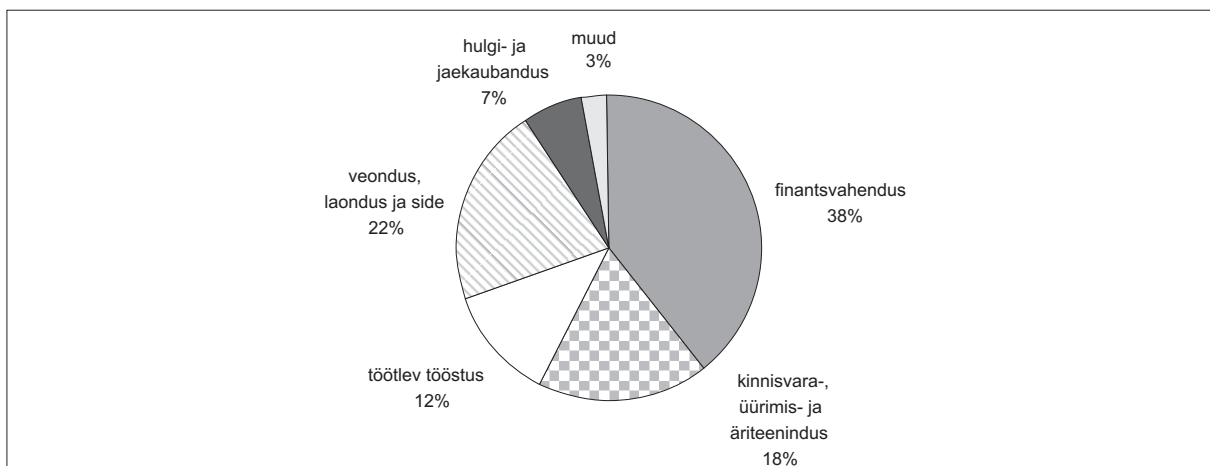
	31.12.01	Osatähtsus (%)	31.12.02	Osatähtsus (%)	Muut (%)
VÄLISNÕUDED (VÄLISAKTIVA)					
Otseinvesteeringud välismaal	7 815,7	15,1	10 008,6	16,4	28,1
Aksia(osa)kapital ja reinvesteeringud tulud	5 058,8	9,8	6 440,2	10,6	27,3
Muu kapital	2 756,9	5,3	3 568,4	5,9	29,4
Portfelliinvesteeringud välismaal	4 637,6	9,0	9 773,6	16,0	110,7
Omandiväärtpaberid	398,2	0,8	473,9	0,8	19,0
Võlaväärtpaberid	4 239,4	8,2	9 299,7	15,2	119,4
Pikaajalised	1 616,2	3,1	6 498,4	10,7	302,1
Lühiajalised	2 623,2	5,1	2 801,3	4,6	6,8
Tuletisinstrumendid	154,3	0,3	194,2	0,3	25,9
Muud investeeringud	24 508,6	47,4	26 032,9	42,7	6,2
Kaubanduskrediit	4 990,4	9,7	4 174,9	6,8	-16,3
Laenud	9 255,2	17,9	10 672,6	17,5	15,3
Pikaajalised	3 955,3	7,7	5 047,0	8,3	27,6
Lühiajalised	5 299,9	10,3	5 625,6	9,2	6,1
Hoiused	9 760,9	18,9	10 604,4	17,4	8,6
Muud nõuded	502,1	1,0	581,0	1,0	15,7
Reservid	14 552,5	28,2	14 984,9	24,6	3,0
VÄLISNÕUDED KOKKU	51 668,7	100,0	60 994,2	100,0	18,0
sh võlad	49 027,6		57 407,8		17,1
VÄLISKOHUSTUSED (VÄLISPASSIVA)					
Otseinvesteeringud Eestis	55 905,3	52,6	63 119,8	49,8	12,9
Aksia(osa)kapital ja reinvesteeringud tulud	43 991,8	41,4	50 972,3	40,2	15,9
Muu kapital	11 913,5	11,2	12 147,5	9,6	2,0
Portfelliinvesteeringud Eestis	13 521,2	12,7	20 615,5	16,3	52,5
Omandiväärtpaberid	7 129,1	6,7	9 510,9	7,5	33,4
Võlaväärtpaberid	6 392,1	6,0	11 104,6	8,8	73,7
Pikaajalised	6 334,9	6,0	11 088,4	8,8	75,0
Lühiajalised	57,2	0,1	16,2	0,0	-71,7
Tuletisinstrumendid	112,1	0,1	88,7	0,1	-20,9
Muud investeeringud Eestis	36 689,9	34,5	42 866,8	33,8	16,8
Kaubanduskrediit	6 131,7	5,8	6 698,8	5,3	9,2
Laenud	19 853,9	18,7	21 694,7	17,1	9,3
Pikaajalised	15 512,9	14,6	17 892,5	14,1	15,3
Lühiajalised	4 341,0	4,1	3 802,2	3,0	-12,4
Hoiused	8 099,9	7,6	11 863,6	9,4	46,5
Muud kohustused	2 604,4	2,5	2 609,7	2,1	0,2
VÄLISKOHUSTUSED KOKKU	106 228,5	100,0	126 690,8	100	19,3
sh võlad	58 006,8	54,6	69 684,2	55,0	20,1
RAHVUSVAHELINE NETOINVESTEERIMISPOSITSIOON	-54 559,8		-65 696,6		20,4
sh lühiajaline positsioon	4 703,3		-5 007,6		
pikaajaline positsioon	-59 263,1		-60 689,0		2,4
NETOVÄLISVÖLG	-8 979,2		-12 276,4		36,7
sh valitsussektor	-1 251,0		3 291,9		

Lisaks otseinvesteeringutele on Eestisse olulisel määral kapitali paigutatud muude investeeringute (laenuid, deposiidid jm) vormis (34%) ning portfelliinvesteeringutena (16%). Aasta viimases kvartalis toimus varasemast intensiivsem kapitali sissevool muude investeeringutena.

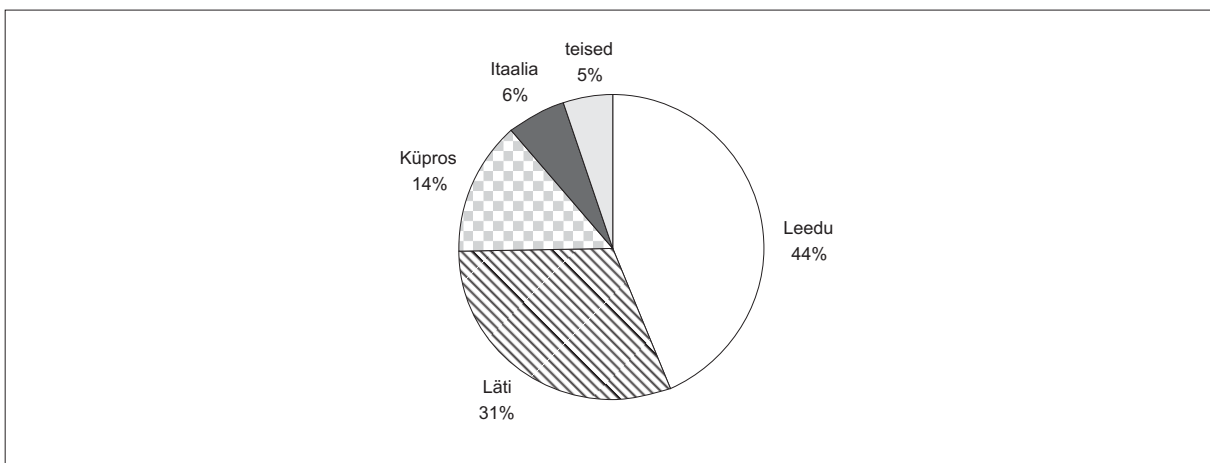
Eesti investeeringud välisriikidesse moodustasid aasta lõpuks 61 miljardit krooni. Suurema osa sellest moodustasid laenud, deposiidid ning keskpanga kulla- ja välisvaluutareserv. Otseinvesteeringute osatähtsus kõigist välismaale tehtud investeeringutest oli 16%. Siingi olid eelistatumad tegevusalad finantsvahendus (39% kõigist välismaale tehtud otseinvesteeringutest) ning veondus, laendus ja side (22%), lisaks ka kinnisvara-, üürimis- ja äriteenindus (18%; vt joonis 22). Üle 70% välismaale paigutatud Eesti kapitalist on läinud Balti riikidesse – Leetu (44%) ja Lätti (31%; vt joonis 23).



Joonis 21. Otseinvesteeringud Eestis riigiti 31. detsembril 2002



Joonis 22. Eesti otseinvesteeringud välismaal tegevusalati 31. detsembril 2002



Joonis 23. Eesti otseinvesteeringud välismaal riigiti 31. detsembril 2002

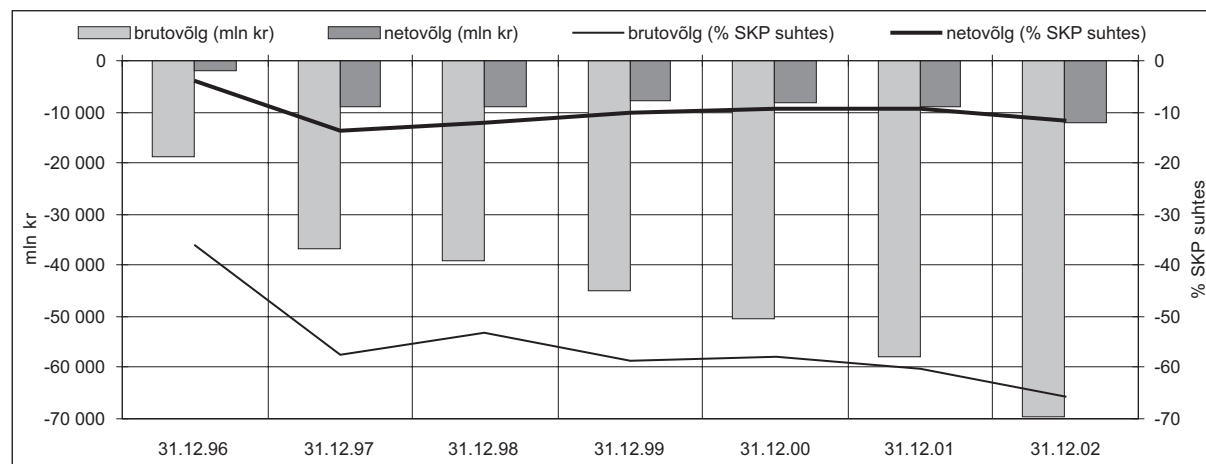
Väliskohustuste ülekaalu tõttu oli Eesti netoinvesteeringu positsioon 2002. aasta lõpus 65,7 miljardi krooni ulatuses negatiivne.

Eesti kõigi sektorite võlakohustused olid 31. detsembril 2002. aastal 69,7 miljardit krooni ehk 65,5% SKP suhtes ja Eesti netovälisvõlg (võla iseloomuga välisnõuete ja kohustuste vahe) oli

12,3 miljardit krooni ehk 11,6% SKP suhtes (vt tabel 22). Seejuures valitsussektori netovälisvõla näitaja oli esmakordselt positiivne. Eesti kogu- ja netovälisvõla dünaamikat iseloomustab joonis 24.

Tabel 22. Välisvõlg (mln kr)

	31.03.02	30.06.02	30.09.02	31.12.02
VÖLAKOHUSTUSED				
Lühiajalised	23 009,1	23 374,0	21 924,1	23 747,4
Valitsussektor				
Keskpank	1 636,4	915,8	5,3	255,5
Krediidiasutused	12 692,1	13 678,6	12 280,3	15 187,7
Muud sektorid	8 680,6	8 779,6	9 638,5	8 304,2
Pikaajalised	39 584,5	41 489,5	44 373,9	45 936,8
Valitsussektor	2 976,5	3 766,6	3 408,8	3 391,2
Keskpank				
Krediidiasutused	8 836,0	9 228,9	9 726,1	10 754,1
Muud sektorid	27 772,0	28 494,0	31 239,0	31 791,5
KOGUVÄLISVÕLG	62 593,6	64 863,5	66 298,0	69 684,2
VÖLANÕUDED				
Lühiajalised	40 788,5	41 276,1	37 950,2	38 716,3
Valitsussektor	2 289,1	2 923,7	3 295,3	3 466,3
Keskpank	15 399,5	14 734,7	14 702,6	14 943,2
Krediidiasutused	13 460,0	13 646,2	10 649,1	12 851,1
Muud sektorid	9 639,9	9 971,5	9 303,2	7 455,7
Pikaajalised	15 188,2	15 797,5	18 619,4	18 691,5
Valitsussektor	1 254,3	1 721,9	2 566,6	3 216,8
Keskpank	14,1	12,8	12,4	12,4
Krediidiasutused	1 150,6	1 175,8	1 382,5	1 253,6
Muud sektorid	12 769,2	12 887,0	14 657,9	14 208,7
VÖLANÕUDED KOKKU	55 976,7	57 073,6	56 569,6	57 407,8
NETOVÄLISVÕLG				
Lühiajalised	17 779,4	17 902,1	16 026,1	14 968,9
Valitsussektor	2 289,1	2 923,7	3 295,3	3 466,3
Keskpank	13 763,1	13 818,9	14 697,3	14 687,7
Krediidiasutused	767,9	-32,4	-1 631,2	-2 336,6
Muud sektorid	959,3	1 191,9	-335,3	-848,5
Pikaajalised	-24396,3	-25692,0	-25 754,5	-27 245,3
Valitsussektor	-1722,2	-2044,7	-842,2	-174,4
Keskpank	14,1	12,8	12,4	12,4
Krediidiasutused	-7685,4	-8053,1	-8 343,6	-9 500,5
Muud sektorid	-15002,8	-15607,0	-16 581,1	-17 582,8
NETOVÄLISVÕLG KOKKU	-6616,9	-7789,9	-9 728,4	-12 276,4



Joonis 24. Eesti majanduse bruto- ja netovälisvõlg (mln kr, vasak telg) ja % SKP suhtes (parem telg)

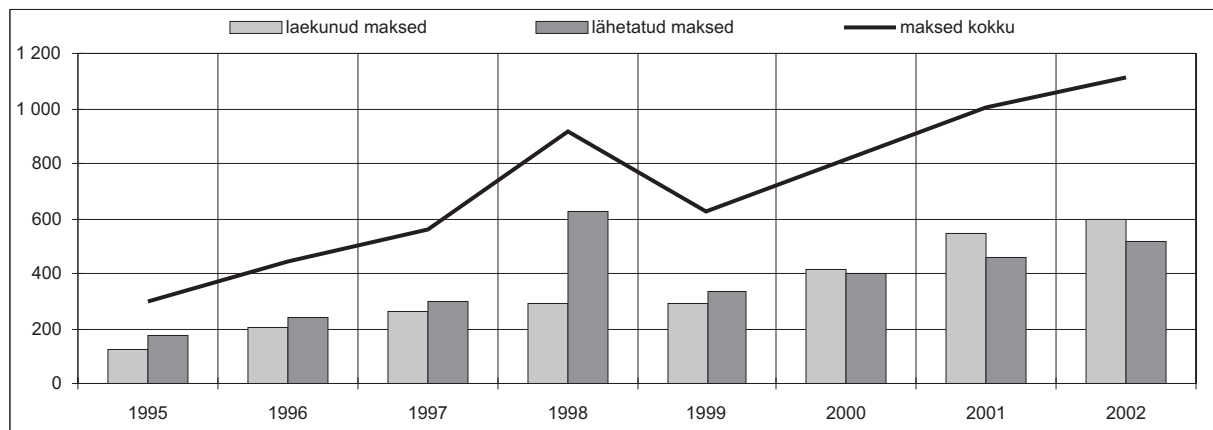
KLIENTIDE RAHVUSVAHELISED TEHINGUD EESTI PANGASÜSTEEMI VAHENDUSEL

Tehingute arv ja käive

2002. aastal kasvas **rahvusvaheliste maksete³ üldarv** võrreldes 2001. aastaga 11% (vt tabel 23 ja joonis 25). Arvuliselt laekus makseid nii viimases kvartalis kui ka kogu aasta jooksul rohkem kui lähetati. Suure osa maksetest moodustasid tehingud alla 100 000 Eesti krooni.

Tabel 23. Rahvusvaheliste maksete arv

	tuh tk		Muut (%)
	2001	2002	2002/2001
Laekunud maksed	547	599	9
Lähetatud maksed	458	516	13
Kokku	1005	1115	11



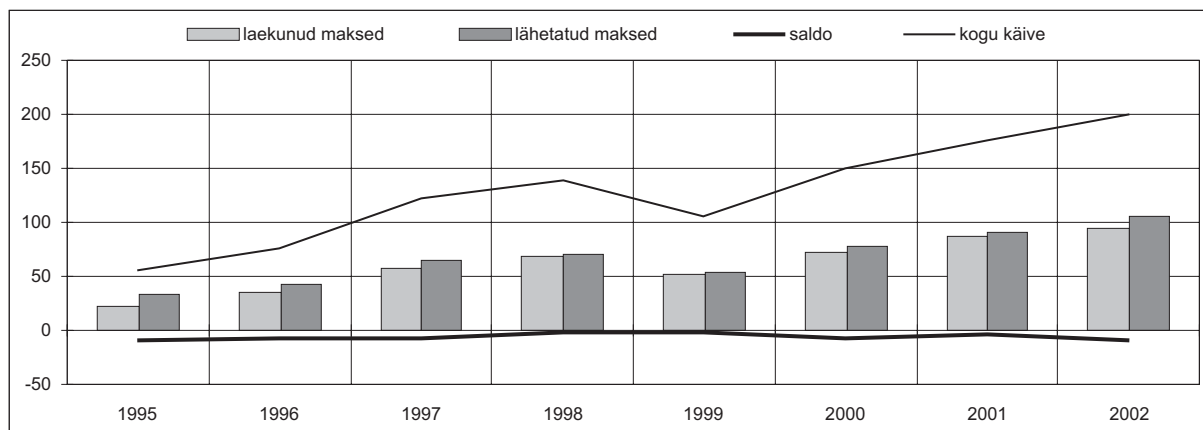
Joonis 25. Rahvusvaheliste maksete arv (tuh tk)

Sarnase dünaamikaga oli ka **rahvusvaheliste maksete käive**: võrreldes 2001. aastaga suurenes laekuvate maksete käive 10% ja lähetatud maksete käive 17% (vt tabel 24 ja joonis 26). Nagu 2001. aastalgi, oli maksete käive intensiivsem 2002. aasta viimases kvartalis.

Tabel 24. Rahvusvaheliste maksete käive

	mld kr		Muut (%)
	2001	2002	2002/2001
Laekunud maksed	87	95	10
Lähetatud maksed	90	105	17
Kokku	177	200	13

³ Rahvusvahelised maksed ei sisalda residentide omavahelisi ja mitteresidentide omavahelisi tehinguid.



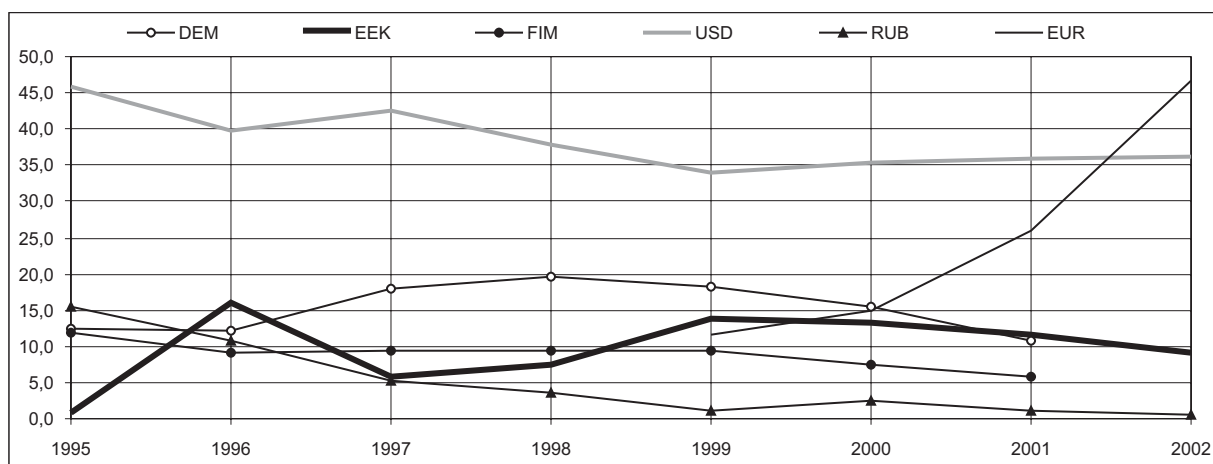
Joonis 26. Rahvusvaheliste maksete käive ja saldo (mld kr)

Alla 100 000 Eesti krooni suuruste maksete osatähtsus kogukäibest moodustas vaid ühe kümnendiku ja ei mänginud olulist rolli maksete arvus.

Keskmine laekunud makse suurus (158 700 kr) jäi 2001. aasta tasemele. Keskmine lähetatud makse (203 300 kr) suurenes eelmise aastaga võrreldes ca 7 000 krooni.

Valuutade kasutamine⁴

Eesti krediitiasutuste poolt 2002. aasta jooksul **rahvusvahelistes maksetes kasutatud peamiste valuutade järjestus käibe järgi** muutus ootuspäraselt seoses 1. jaanuarist 2002. a euro sularaha käibele tulekuga (vt joonis 27). Saksa marga ja Soome marga käibelt kadumisega haaras nende positsioonid euro, mille osatähtsus kasvas 2001. aastaga võrreldes peaaegu poole suuremaks ja moodustas 47% käibest.



Joonis 27. Valuutade kasutamine rahvusvahelistes maksetes (%)

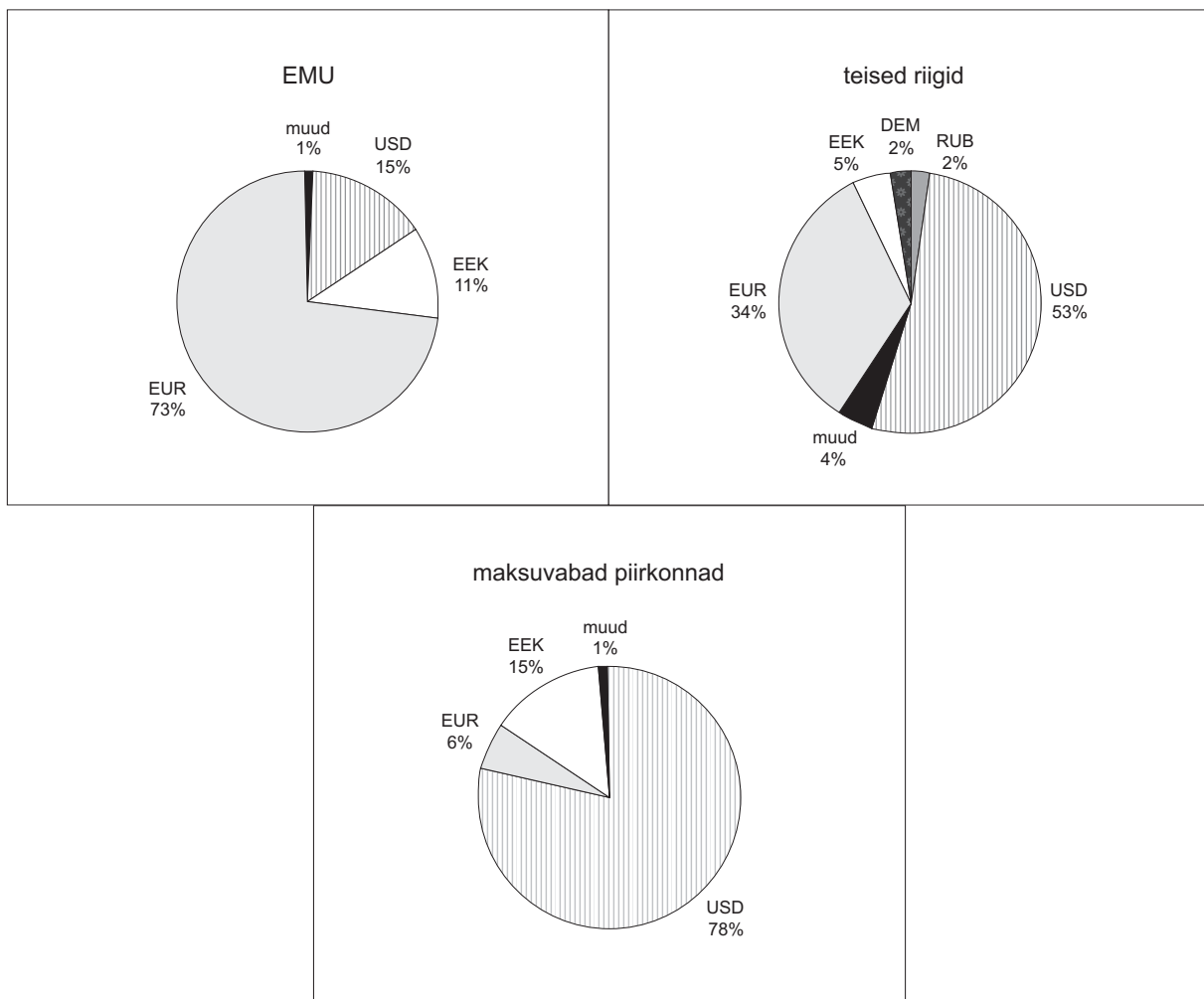
USA dollari osakaal on püsinud samal tasemel (34–36%) juba nelja viimase aasta jooksul. Mõnevõrra vähenes Eesti krooni osatähtsus käibes (-2 protsendipunkti), jäädes 9%ga maksete sooritamisel kasutatud valuutade seas tähtsuselt kolmandaks. Ülejäänud valuutade osa käibes oli vaid 8%, nendest Rootsi kroonil 3 ja Vene rublal 1% käibest.

⁴ Valuutade lõikes analüüsi tehes on kogumist välja jäetud tehingud alla 100 000 Eesti krooni, kuna viimased on Eesti Pangas olevas statistikas üksnes Eesti kroonides, ning nende kaasamine moonutaks oluliselt üldpilti.

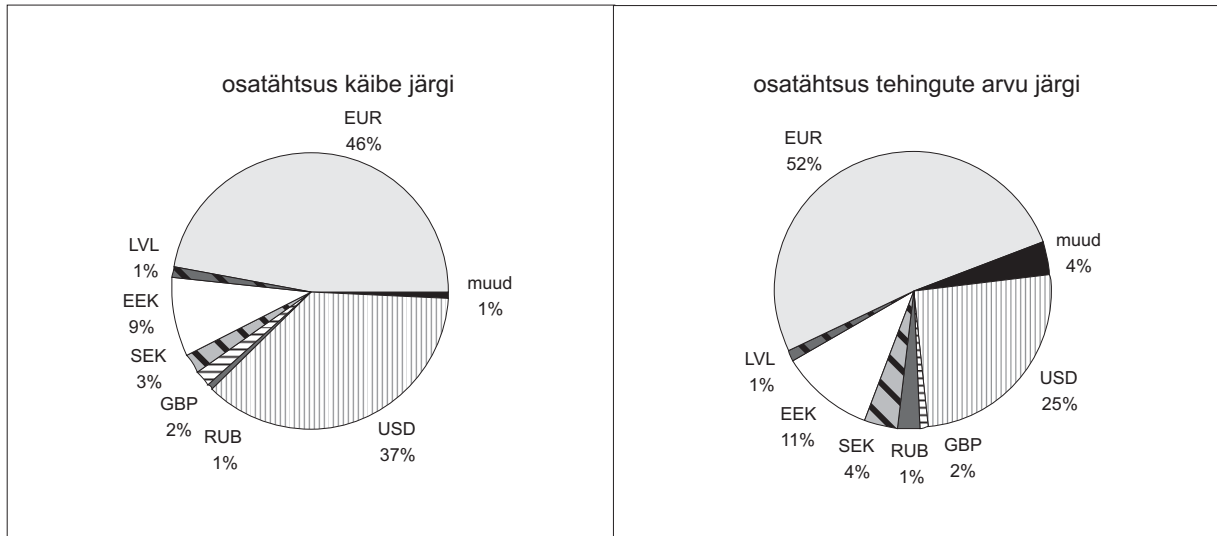
Sarnaselt valuutade järjestusele käibe järgi domineeris **maksete üldarvus** eurodes sooritatud maksete arv, mis suurenes 2001. aastaga võrreldes rohkem kui kaks korda ja moodustas 52% kogu maksete arvust. Ülejäänud käibel olevates valuutades sooritatud maksete arv jäi 2001. aasta tasemele.

Valuutade osatähtsus rahvusvahelistes maksetes oli riigiti erinev (vt joonis 28). **Euroopa Majandus- ja Rahaliidu (EMU) riikidega** sooritati 2002. aastal enamik makseid eurodes (81% tehingute arvust ja 73% käibest). Tehingute arvu järgi tõusis tähtsusele teiseks valuutaks Eesti kroon (10% tehingute arvust ja 11% käibest), mille osatähtsus käibes jäi nelja protsendipunkti võrra väiksemaks kui Ameerika dollaril (8% tehingute arvust ja 15% käibest). Euro osatähtsus käibes tõusis aastaga üle kahe korra (vt joonis 29). Eesti krooni ja Ameerika dollari osatähtsus jäi 2001. aasta tasemele. Ülejäänud valuutade osatähtsuseks jäi EMU majandusruumis vaid 1%.

Tehingutes maksuvabade piirkondadega kasutati põhiliselt kahte valuutat – Ameerika dollarit (47% tehingute arvust ja 79% käibest) ja Eesti krooni (vastavalt 47 ja 15%). Võrreldes 2001. aastaga, suurenes eelkõige eurodes sooritatud maksete osatähtsus Ameerika dollari kasutamise mõningase vähenemise arvel. Vene rubla osatähtsus jäi alla 1%. **Ülejäänud riikide** puhul oli ülekaalus Ameerika dollari osatähtsus (44% tehingute arvust ja 53% käibest), millele järgnesid euro (37 ja 34%) ja Eesti kroon (8 ja 5%). Ka siin kasvas aastaga kõige enam euro osatähtsus tehingute arvu ja käibe järgi (+21 pp ja +16 pp).



Joonis 28. Valuutade kasutamine rahvusvahelistes maksetes riigiti 2002. aastal (käibe järgi,%)



Joonis 29. Valutade kasutamise osatähtsus käibe ja tehingute arvu järgi 2002. aastal (%)