
LÜHIÜLEVAADE

- **Välisraha suur sissevool, sellega kaasnev aktiivne investeerimine ja eratarbimine hoiavad Eesti jooksevkonto puudujäägi endiselt suure.**
- **2003. aasta maksebilansi jooksevkonto puudujääk moodustas 15,9 miljardit krooni ehk 13,7% sisemajanduse koguprodukti (SKP) suhtes, olles 2002. aastaga võrreldes 2,7 miljardi krooni võrra suurem (vt tabel 1 ja joonis 1).**
- **Defitsiidi suurenemise üks põhjus oli endiselt väliskaubandusbilansi saldo: vaatamata ekspordi kasvule ületas kaupade sissevedu tunduvalt nende väljaveo.**
- **Jooksevkonto puudujäägi suurus mõjutas ka välisinvestorite poolt Eestisse tehtud investeeringuult saadud tulu, mis oli 2003. aastal eriti suur – tulude netoväljavool moodustas 6,4% SKP suhtes.**
- **Märgatavalt kasvas teenuste bilansi ülejääk.**
- **Väliskapitali netosissevoolust olid 53% otseinvesteeringud ning 32% muu investeeringukapital.**
- **Maksebilansi reservid suurenesid 2,3 miljardi krooni võrra.**

JOOKSEVKONTO puudujäägi suurim komponent – **väliskaubandusbilansi** negatiivne saldo – suurenes 2002. aastaga võrreldes 3,5 miljardi krooni võrra ja ulatus 21,7 mld kroonini. Suhtena SKPsse kasvas väliskaubanduse puudujääk ligi 19%ni. Kaupade eksport suurenes 9%, sealhulgas normaaleksport¹ 12%. Väljaveo kasvas peaaegu kõigi kaubagruppide osas, v.a toidu- ja garderoobikaubad. Muudest enam suurenes masinate ja seadmete, keemiakaupade, metall- ning mineraalsete toodete normaaleksport. Import kasvas püsivalt kõrge sisenõudluse tõttu 12%, sealhulgas vabaks ringluseks mõeldud kaupade sissevedu ligi 16% (eelkõige kapitalikaupade ning transpordivahendite arvel). Töötluskaupade sisse- ja väljaveo mahu kasv oli tagasihoidlik, mis tõi kaasa nende tähtsuse mõningase languse väliskaubanduskäibes. Peaaegu 60% töötluskaupadest olid masinad ja seadmed ning 20% garderoobikaubad.

Eesti peamisteks väliskaubanduspartneriteks olid Euroopa Liidu liikmesriigid, mille osa ekspordis hõlmas 68% ning impordis 63%. Aktiivne oli kaupade sissevedu Kesk- ja Ida-Euroopa maadest ning SRÜ riikidest.

Teenuste bilansi ülejääk suurenes aastaga ligi poole võrra ning moodustas 11,8 miljardit krooni. Teenuste eksport kasvas 9%, import aga vähenes 5%. Teenuste positiivse saldo kasvu mõjutasid enim veo-, ehitus- ning valitsusteenuste osabilansid. Kõigil juhtudel oli tegemist importkäibe vähenemisega, mis suurendas veoteenuste ülejääki ning vähendas ehitus- ja valitsusteenuste puudujääki. Ehitusteenuste puhul avaldas mõju ka nende erakordselt suur sisseost 2002. aastal seoses energiasektori rekonstrueerimisega. Teenuste bilansi käibest ligi 70% hõlmasid veo- ja reisiteenused.

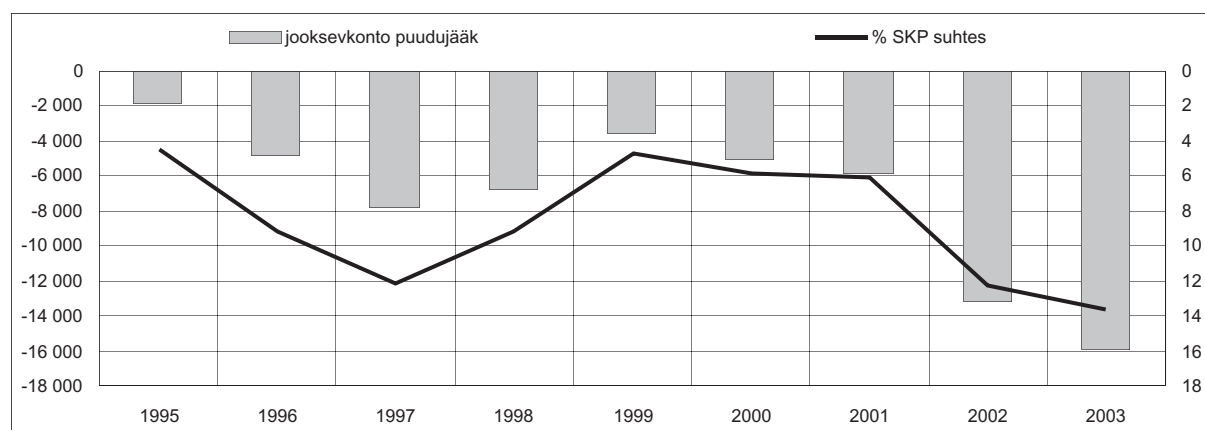
Tulude bilansi puudujääk oli rekordiline ning moodustas 7,5 miljardit krooni. Mitteresidentide poolt Eestisse paigutatud kapitalilt ja tööjõult teenitud tulu oli 10,9 mld krooni. Residentide välismaale tehtud

¹ Eksport, mis ei hõlma töötluskaupu.

Tabel 1. Eesti maksebilanss (mln kr)*

	1999	2000	2001	2002	2003				
	Kokku	Kokku	Kokku	Kokku	I	II	III	IV	Kokku
Jooksevkonto	-3 607,7	-5 093,4	-5 889,5	-13 212,5	-4 405,4	-3 363,8	-3 204,0	-4 914,3	-15 887,5
Kaupade ja teenuste bilanss	-3 755,4	-3 569,0	-3 623,7	-10 106,7	-3 274,8	-1 832,8	-1 808,0	-2 996,1	-9 911,7
Kaubandusbilanss	-12 096,9	-13 143,6	-13 783,9	-18 224,2	-5 425,9	-5 103,8	-5 686,8	-5 518,5	-21 735,0
Kaupade eksport f.o.b.	36 995,2	56 345,9	58 667,1	58 099,5	14 292,5	16 019,7	15 489,8	17 605,1	63 407,1
Kaupade import f.o.b.	-49 092,1	-69 489,5	-72 451,0	-76 323,7	-19 718,4	-21 123,5	-21 176,6	-23 123,6	-85 142,1
Teenuste bilanss	8 341,5	9 574,6	10 160,2	8 117,5	2 151,1	3 271,0	3 878,8	2 522,4	11 823,3
Teenused: krediid	21 951,9	25 485,8	28 866,5	28 279,7	6 027,4	7 942,7	8 959,0	7 967,1	30 896,2
Teenused: deebet	-13 610,4	-15 911,2	-18 706,3	-20 162,2	-3 876,3	-4 671,7	-5 080,2	-5 444,7	-19 072,9
Tulude bilanss	-1 505,8	-3 483,4	-4 926,1	-5 483,1	-1 554,9	-1 822,7	-1 931,1	-2 227,8	-7 536,5
Tulud: krediid	1 964,3	2 008,0	2 994,7	3 279,3	617,2	966,8	1 099,1	698,3	3 381,4
Tulud: deebet	-3 470,1	-5 491,4	-7 920,8	-8 762,4	-2 172,1	-2 789,5	-3 030,2	-2 926,1	-10 917,9
Ülekannete bilanss	1 653,5	1 959,0	2 660,3	2 377,3	424,3	291,7	535,1	309,6	1 560,7
Ülekanded: krediid	2 257,5	2 454,8	3 174,1	3 395,2	741,0	574,1	802,7	689,4	2 807,2
Ülekanded: deebet	-604,0	-495,8	-513,8	-1 017,9	-316,7	-282,4	-267,6	-379,8	-1 246,5
Kapitali- ja finantskonto	5 916,6	7 273,2	4 863,1	13 593,0	5 291,1	3 255,3	3 816,5	5 911,5	18 274,4
Kapitalikonto	17,8	278,5	90,0	320,7	126,3	-6,3	257,8	170,7	548,5
Finantskonto	5 898,8	6 994,7	4 773,1	13 272,3	5 164,8	3 261,6	3 558,7	5 740,8	17 725,9
Otseinvesteeringud	3 208,2	5 601,4	5 901,3	2 611,8	4 174,0	1 734,9	2 538,8	1 232,8	9 680,5
Välismaal	-1 239,8	-1 043,1	-3 528,3	-2 188,4	-274,3	-443,0	-954,6	-476,1	-2 148,0
Eestis	4 448,0	6 644,5	9 429,6	4 800,2	4 448,3	2 177,9	3 493,4	1 708,9	11 828,5
Portfelliinvesteeringud	156,0	1 435,0	-699,7	3 203,6	5 076,4	-4 593,3	-1 081,6	2 812,1	2 213,6
Nõuded	-1 894,9	153,1	-2 100,2	-2 358,0	177,4	-2 081,4	-1 571,0	-1 857,3	-5 332,3
Omandiväärtpaberid	187,0	53,3	236,5	9,1	-119,7	-261,9	-177,7	-414,8	-974,1
Võlaväärtpaberid	-2 081,9	99,8	-2 336,7	-2 367,1	297,1	-1 819,5	-1 393,3	-1 442,5	-4 358,2
Kohustused	2 050,9	1 281,9	1 400,5	5 561,6	4 899,0	-2 511,9	489,4	4 669,4	7 545,9
Omandiväärtpaberid	3 292,3	-538,8	568,4	912,2	89,1	571,5	502,7	145,7	1 309,0
Võlaväärtpaberid	-1 241,4	1 820,7	832,1	4 649,4	4 809,9	-3 083,4	-13,3	4 523,7	6 236,9
Muud investeeringud	2 534,6	-41,7	-428,5	7 456,9	-4 085,6	6 120,0	2 101,5	1 695,9	5 831,8
Nõuded	-1 651,2	-2 638,3	-3 716,7	723,6	-3 547,1	3 057,3	375,1	-1 457,9	-1 572,6
Pikaajaline kapital	421,8	-1 108,7	-322,7	-1 083,0	130,6	-155,0	84,8	-611,6	-551,2
Lühiajaline kapital	-2 073,0	-1 529,6	-3 394,0	1 806,6	-3 677,7	3 212,3	290,3	-846,3	-1 021,4
Kohustused	4 185,8	2 596,6	3 288,2	6 733,3	-538,5	3 062,7	1 726,4	3 153,8	7 404,4
Pikaajaline kapital	1 691,5	-549,9	1 814,4	1 829,0	1 460,7	656,5	1 140,8	140,4	3 398,4
Lühiajaline kapital	2 494,3	3 146,5	1 473,8	4 904,3	-1 999,2	2 406,2	585,6	3 013,4	4 006,0
Vead ja täpsustused	-511,3	90,7	296,2	546,3	-152,9	-271,1	-81,7	431,0	-74,7
Üldbilanss	1 797,6	2 270,5	-730,2	926,8	732,8	-379,6	530,8	1 428,2	2 312,2
Reservid	-1 797,6	-2 270,5	730,2	-926,8	-732,8	379,6	-530,8	-1 428,2	-2 312,2

* Vastavalt täiendava informatsiooni laekumisele on korrigeeritud eelnevate perioodide andmeid.



Joonis 1. Jooksevkonto saldo (mln kr, vasak telg) ja % SKP suhtes (parem telg)

investeeringuult teenitud tulu oli 3,4 mld krooni. Mitteresidentide investeerimistulust moodustas otseinvesteeringutulu ligi 80% ja sellest omakorda kolm neljandikku investeeriti uuesti, st selle puhul reaalselt raha liikumist ei toimunud. Residentide saadud investeerimistuludest hõlmas otseinvesteeringutulu 43%. Ehkki ka siin oli tegemist valdavalt reinvesteeritud tuluga, kasvas oluliselt dividendidena saadud tulu osatähtsus.

Ülekannete bilansi ülejääk oli 1,6 miljardit krooni.

KAPITALI- JA FINANTSKONTO positiivne saldo kasvas 2002. aastaga võrreldes 4,7 miljardi krooni võrra ja moodustas rekordilised 18,3 mld krooni. Sellest 53% oli otseinvesteeringute ning ülejäänud portfelli- ja muude investeeringute sissevool.

Otseinvesteeringute netosissevool oli 9,7 miljardit krooni, millest mitteresidentide paigutused Eestisse olid 11,8 ja residentide otseinvesteeringud välismaale 2,1 mld krooni.

Üle poole Eestisse tehtud otseinvesteeringuist moodustas jaotamata kasumi suurenemine. Oluliselt kasvas ka investeerimine aktsia(osa)kapitali. Ligi 80% Eestisse tehtud välismaistest otseinvesteeringuist oli pärit kahest riigist – Soomest (47%) ja Rootsist (31%). Populaarseimaks investeerimisvaldkonnaks oli hulgi- ja jaekaubandus, kuhu paigutati ligi 40% otseinvesteeringuist. Järgnesid töötlev tööstus (17%), kinnisvara, rentimine ja äritegevus (15%) ning finantsvahendus (14%).

Residentide poolt välismaale tehtud otseinvesteeringute struktuur eriti ei muutunud. Põhikomponentideks olid aktsia(osa)kapital (43%) ning jaotamata kasum (34%). Enam kui pool välismaale tehtud otseinvesteeringuist paigutati Leetu (53%), ülejäänud põhiliselt Läti ja Küprosele. Välismaal investeeriti peamiselt finantsvahendusse (38%), veondusse, laondusse ja sisesse (35%) ning hulgi- ja jaekaubandusse (17%).

Sarnaselt 2002. aastaga toimus ka 2003. aastal **portfelliinvesteeringute** netosissevool (2,2 miljardit krooni), kuid käibed olid märgatavalt suuremad. Portfelliinvesteeringute nõuded kasvasid 5,3 mld krooni peamiselt valitsemissektori poolt soetatud võlaväärtpaberite arvel. Kohustused suurenesid 7,5 mld krooni valdavalt krediidasutuste poolt emiteeritud võlakirjade arvel.

Ehkki **muu investeeringukapitali** netoliikumine Eestisse oli mõnevõrra väiksem kui 2002. aastal, oli see siiski tähelepanuväärselt suur, moodustades 5,8 miljardit krooni. Nõuded kasvasid 1,6 ja kohustused 7,4 mld krooni. Muude investeeringute liikumine toimus peamiselt krediidasutuste kaudu, kusjuures nii lühi- kui ka pikaajaline kapital andsid netoliikumisest poole.

MUUDATUSED MAKSEBILANSI- STATISTIKA METOODIKAS

Seoses Euroopa Liidu statistikanõuete järgimisega lisis Eesti Pank maksebilansistatistikasse regionaalse (riikide) lõike, mille tulemusena korrigeeriti **väliskaubanduse ja veoteenuste** kajastamist.

- **Väliskaubandusbilanss – kaupade import:**

Tollipiiril kogutavate andmete alusel koostatavas väliskaubandusstatistikas, mis on aluseks maksebilansi väliskaubandus- ja osaliselt veoteenuste bilansi koostamisel, kajastatakse kaupade import c.i.f. hinnas. See sisaldab lisaks kauba maksumusele ka selle veo- ja kindlustuskulusid importiva maa, antud juhul Eesti tollipiirini. Vastavalt rahvusvahelisele metoodikale tuleb **kaupade import maksebilansis kajastada aga f.o.b. hinnas**. See tähendab, et kaupade veo ja kindlustamisega seotud kulud eraldatakse sisseveetud kaupade hinnast ja näidatakse maksebilansis vastavalt veo- ja kindlustusteenuste kontol. Kuni käesoleva ajani, mil Eesti Pank ei koostanud teenuste bilanssi riikide lõikes, kasutati kaubaimporti üleviimiseks c.i.f. hinnast f.o.b. hinda ühtset keskmist määra, mis saadi maksebilansi küsitlusüsteemi

valimitesse kuuluvatelt ettevõtetelt laekunud informatsiooni alusel. ELi nõuetele vastava riikide lõike rakendamiseks loobuti ühtse määra kasutamisest ning tuletati iga impordipartnermaa jaoks individuaalne määr. Selle aluseks võeti tollistatistika need kaubadeklaratsioonid, kus vastavad andmed olid näidatud. Uus, kaalutud keskmine veo- ja kindlustuskulude määr osutus ettevõtete valimi alusel tuletatud keskmisest määrast mõnevõrra kõrgemaks, mis viitas **impordi mõningasele ülehinnatusele** võrreldes senise metoodikaga. Seetõttu osutus vajalikuks korrigeerida 2003. aasta esimese kolme kvartali andmeid, mistõttu need vähenesid hinnanguliselt ca 200 miljoni krooni võrra kvartalis.

- **Veoteenused – deebet:**

Eelkirjeldatud viisil leitud veokulu arvestusest jäeti lisaks residentsete vedajate arvele langenud osale andmete täpsema kajastamise huvides välja töötluskaubad ning jagati veokulude määr riikide kaupa transpordiliikide lõikes. Uus lähenemine näitas, et teenuste import oli varem mõnevõrra ülehinnatud (ca 150 miljonit krooni kvartalis). Kuna varem jagati imporditud veoteenused transpordiliikide lõikes ekspordi järgi, tõi muutus kaasa ka ümberklassifitseerimisi õhustranspordi, raudteetranspordi ja maanteetranspordi kirjetel.

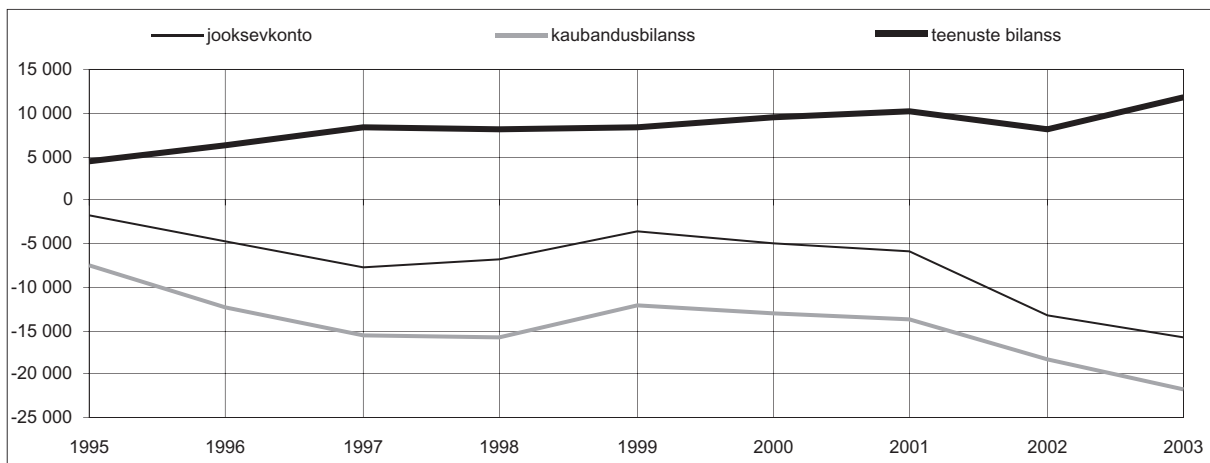
- **Jooksevülekannete bilanss – valitsemissektori ülekanded – kredid:**

Reaalsete andmete puudumise tõttu kuni 2002. aasta maksebilansi koostamiseni kasutatud välisabi hinnangud asendati aruannete andmetega, mis osutusid hinnanguist väiksemaks. Seoses esinduslikuma info laekumisega on osa varem valitsemissektori jooksevülekannete all olnud tehinguid nüüd kajastatud kapitalikontol valitsusülekannete all (välisabina saadud investeeringud keskkonnakaitsesse, infrastruktuuri jne).

JOOKSEVKONTO

2003. aastal jätkusid eelmise aasta tendentsid: väike ekspordinõudlus ja suur impordinõudlus suurendasid jooksevkonto puudujääki veelgi ning see ulatus 13,7%ni SKP suhtes.

Jätakuvalt suure defitsiidi põhjuseks oli väliskaubandusbilansi puudujäägi suurenemine 19% ja tulude bilansi negatiivse saldo suurenemine 37%. Puudujäägi veelgi suuremat kasvu tõkestas teenuste bilansi positiivse saldo 46%ne suurenemine võrreldes 2002. aastaga (vt joonis 2). Jätakuvalt suur väliskapitali sissevool kattis jooksevkonto puudujäägi täielikult ning suurendas Eesti Panga kulla- ja välisvaluutareservi 2,3 miljardi krooni võrra.



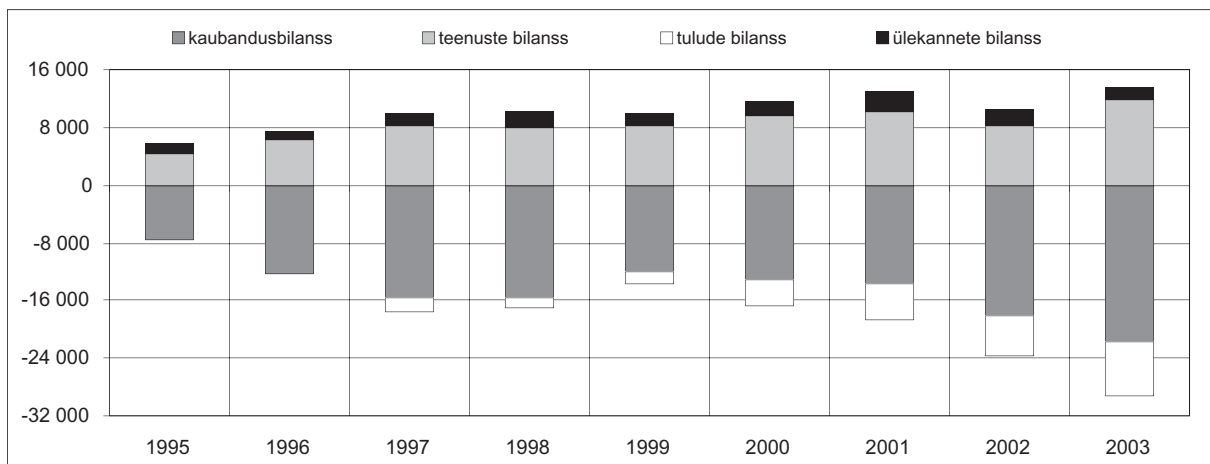
Joonis 2. Eesti maksebilansi jooksevkonto, väliskaubandusbilansi ja teenuste bilansi võrdlus (f.o.b hindades, mln kr)

Kaubandustingimused väliturul muutusid 2003. aastal Eestile soodsamaks (võrreldes 2002. aastaga kasvasid ekspordihinnad ja langesid impordihinnad), ehkki Eesti kroon tugevnes teiste valuutade suhtes (vt tabel 2). Tulude bilansi negatiivne saldo suurenes, kuna tulude sissevool Eestisse suurenes minimaalselt, väljavool aga kasvas aastaga veerandi võrra.

Jooksevkonto struktuuri iseloomustab joonis 3.

Tabel 2. Maksebilansi rahvusvaheliselt võrreldavad põhinäitajad

	1996	1997	1998	1999	2000	2001	2002	2003
Väliskaubanduse käibe osatähtsus SKP suhtes (%)	106,7	123,9	124,2	112,8	144,0	133,9	124,4	127,9
Kaubaeksport/-import (%)	64,1	67,1	70,7	75,4	81,4	80,8	76,2	74,4
Nominaalne efektiivne vahetuskurss (% eelmise aasta suhtes)	99,9	97,2	108,8	117,1	97,3	101,3	102,0	103,6
Reaalne efektiivne vahetuskurss (% eelmise aasta suhtes)	109,7	103,3	110,4	107,3	96,2	102,0	101,9	101,7
Kaubandustingimused (ekspordi ja impordi hinnaindeksite suhe)	107,7	108,8	108,8	107,9	112,6	118,4	112,2	121,6
Maksebilansi üldbilansi saldo (välisreservide muut, mln kr)	1 228,4	2 771,3	126,4	1 797,6	2 270,5	-730,2	926,8	2 312,2
Välisreservide muudu osatähtsus SKP suhtes (%)	2,3	4,3	0,2	2,4	2,6	-0,7	0,9	2,0
Jooksevkonto saldo (mln kr)	-4 806,9	-7 810,2	-6 760,2	-3 607,7	-5 093,4	-5 889,5	-13 212,5	-15 887,5
Jooksevkonto saldo valitsusülekangeteta (mln kr)	-5 812,2	-9 143,0	-8 314,5	-5 022,8	-6 609,3	-8 072,8	-15 257,5	-16 981,8
Jooksevkonto puudujääk ilma valitsusülekangeteta (% SKP suhtes)	11,1	14,3	11,3	6,6	7,6	8,2	14,1	14,6
ValitsusülekanDED (neto, mln kr)	1 005,3	1 332,8	1 554,3	1 415,1	1 515,9	2 183,3	2 045,0	420,6
ValitsusülekanDED (% RKP suhtes)	1,9	2,1	2,1	1,9	1,8	2,3	2,0	1,0
Majanduse koguvälisvõlg (% SKP suhtes)	35,8	57,4	53,3	58,7	57,9	59,3	65,0	74,8
Riigi välisvõla teenindus (% kogueksporti suhtes)	3,3	1,6	1,2	1,1	1,3	1,0	1,7	0,3



Joonis 3. Jooksevkonto struktuur (mln kr)

Kaubad

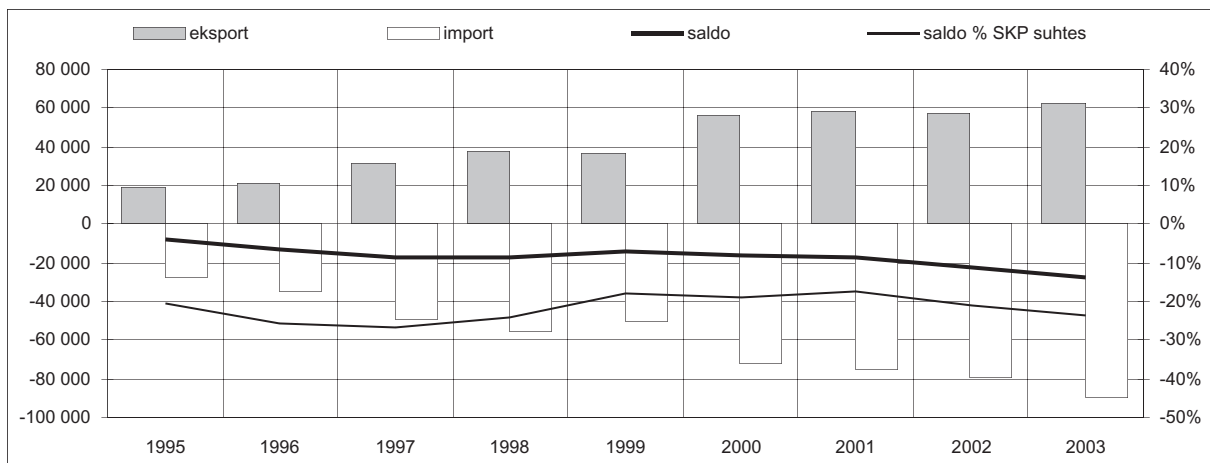
2003. aastal suurenes maksebilansi väliskaubanduse puudujääk võrreldes 2002. aastaga 3,5 miljardi krooni võrra, ulatudes 21,7 mld kroonini (vt tabel 3). Kuigi kaupade väljavedu kasvas aastaga 9% – rekordilise 63,4 miljardi kroonini –, põhjustas suur sisenõudlus kaupade sisseveo 12%se suurenemise, samuti rekordilise 85,1 mld kroonini (f.o.b. hinnas).

Tabel 3. Kaupade ekspordi ja impordi dünaamika

	Põhieksport			Põhiimport			Saldo (mln kr)
	Maht* (mln kr)	Muut võrreldes eelmise perioodiga (%)	Osatähtsus kaupade ja teenuste ekspordis (%)	Maht* (mln kr)	Muut võrreldes eelmise perioodiga (%)	Osatähtsus kaupade ja teenuste impordis (%)	
1995	19 428,2	22,7	66,0	27 043,7	32,3	82,6	-7 615,5
1996	21 833,4	12,4	62,1	34 121,6	26,2	82,8	-12 288,2
1997	31 846,5	45,9	63,4	47 499,3	39,2	82,4	-15 652,8
1998	37 786,3	18,7	64,5	53 511,8	12,7	80,8	-15 725,5
1999	36 995,2	-2,1	62,8	49 092,1	-8,3	78,3	-12 096,9
2000	56 345,9	52,3	68,9	69 489,5	41,5	81,4	-13 143,6
2001	58 667,1	4,1	67,0	72 451,0	4,3	79,5	-13 783,9
2002	58 099,5	-1,0	67,3	76 323,7	5,3	79,1	-18 224,2
2003	63 406,9	9,1	67,2	85 142,1	11,6	81,7	-21 735,2

* Maksebilansi väliskaubanduse osabilansi andmed.

Põhikaubandusstatistika² järgi veeti kaupu välja 62,4 miljardi ning sisse c.i.f. hinnas 89,7 miljardi krooni eest. Kaubandusbilansi puudujääk oli 27,3 mld krooni (vt joonis 4).



Joonis 4. Eesti väliskaubandusbilanss (mln kr)

Kaupade väljavedu kasvas aastaga ligi 10%, kusjuures selle struktuuris suurenesid nii normaal-eksport³ kui ka tööstuskaupade väljavedu, vastavalt 12 ja 5% (vt tabel 4).

Normaaleksporti maht kasvas kõigi lõpptarbimisgruppide lõikes kokku 4,6 miljardi krooni võrra, kusjuures suurim mõju oli vahetarbimis- ja tarbekaupade väljaveo suurenemisel. Vahetarbimiskaupadena eksporditi peamiselt puidutooteid: raudteeliipreid, kokkupandavaid puitehitisi ja detaile, kuid ka töötlemata ja küttepuitu. Positiivse on see, et töötlemata puidu osa ekspordis väheneb pidevalt töödeldud puidu kasuks. Vahetarbimiskaupadena viidi Eestist välja ka metalltarindeid, autotarvikuid, värvaineid jms. Tarbekaupade väljaveos domineerisid mööbel ja selle detailid, kala- ja piimatooted, tekstiilitööstuse toodang, jalatsid, ravimid, plasttooted. Kapitalikaupadena veeti välja haagiseid, konteinereid, tõste- ja laadimismehhanisme, metallivaluvorme ning mitmesuguseid instrumente.

² Järgnev analüüs ei sisalda Eesti Panga statistikaosakonna poolt maksebilansi väliskaubandusbilanssi tehtud täiendusi (kapitalikaupade remont, välisriikidest ostetud proviant jmt). Import on c.i.f. hinnas ja analüüsitud kaupleva maa järgi.

Eesti Panga väliskaubandusanalüüsid kasutatakse põhikaubanduse süsteemi (*special trade system*), st eksport ei sisalda eelnevalt tollilattu imporditud kaupade taasväljavedu ega vormistamist vee- ja õhusõidukite varudeks. Import ei sisalda imporditud kaupade tolliladustamist, lisatud on kaupade tarded tollilaost vabaks ringluseks ja töötamiseks.

³ Normaaleksport – Eestis toodetud kaupade ja Eesti juriidilistele isikutele kuuluvate kaupade väljavedu; ei hõlma tööstuskaupade väljavedu. Normaaliimport – kaupade sissevedu Eestisse sisetarbimiseks; ei hõlma sissevedu töötlemiseks.

Tabel 4. Põhiekспорт lõpptarbimise järgi

	Maht (mln kr)		Osatähtsus (%)		Muut (%)
	2002	2003	2002	2003	2003/2002
Normaaleksport	38 966,1	43 610,3	68,5	69,9	11,9
kapitalikaubad	2 116,2	2 589,6	3,7	4,2	22,4
vahetarbimiskaubad	23 830,2	27 055,9	41,9	43,4	13,5
tarbekaubad	12 032,6	12 813,7	21,2	20,5	6,5
mujal spetsifitseerimata kaubad	987,1	1 151,0	1,7	1,8	16,6
Töötluskaupade väljavedu	17 897,0	18 783,7	31,5	30,1	5,0
kapitalikaubad	4 658,2	4 262,7	8,2	6,8	-8,5
vahetarbimiskaubad	9 196,1	10 511,7	16,2	16,8	14,3
tarbekaubad	3 873,8	3 721,2	6,8	6,0	-3,9
mujal spetsifitseerimata kaubad	168,9	287,9	0,3	0,5	70,5
Kokku	56 863,1	62 393,9	100,0	100,0	9,7

Töötluskaupade väljaveo kolm olulisemat gruppi olid masinad, garderoobikaubad ja metallid, neist esimese ja viimase väljavedu suurennes vastavalt 4 ja 18%, garderoobikaupade oma aga vähenes 5%. Üle poole töötluskaupadest hõlmasid vahetarbimiskaubad: elektroonika- ja masinatööstuse komponendid ning metalltooted. Kapitalikaupade väljavedu koosnes põhiliselt mobiilsidevahenditest, tarbekaupadest eksporditi valdavalt tekstiilitööstuse toodangut.

Kaupade sissevedu suurenes 2003. aastal 13% (vt tabel 5), kusjuures normaalimport ehk import vabaks ringluseks kasvas 16%, sissevedu töötluseks jäi aga ligilähedaselt 2002. aasta tasemele.

Tabel 5. Põhiimport lõpptarbimise järgi

	Maht (mln kr)		Osatähtsus (%)		Muut (%)
	2002	2003	2002	2003	2003/2002
Import vabaks ringluseks (normaalimport)	63 580,7	73 653,6	80,0	82,1	15,8
kapitalikaubad	11 136,1	16 397,6	14,0	18,3	47,2
vahetarbimiskaubad	29 535,8	32 262,2	37,2	36,0	9,2
tarbekaubad	15 672,4	16 421,7	19,7	18,3	4,8
mujal spetsifitseerimata kaubad	7 236,4	8 572,1	9,1	9,6	18,5
Töötluskaupade sissevedu	15 886,3	16 072,2	20,0	17,9	1,2
kapitalikaubad	3 571,0	2 546,3	4,5	2,8	-28,7
vahetarbimiskaubad	11 176,5	12 417,8	14,1	13,8	11,1
tarbekaubad	1 082,5	1 061,6	1,4	1,2	-1,9
mujal spetsifitseerimata kaubad	56,3	46,5	0,1	0,1	-17,4
Kokku	79 467,0	89 725,8	100,0	100,0	12,9

Normaalimpordi maht kasvas samuti kõigi lõpptarbimisgruppide lõikes, kokku 10 miljardi krooni võrra, kusjuures üle poole sellest andis kapitalikaupade sisseveo kasv. Tähelepanuväärseim muutus võrreldes 2002. aastaga oli kaubavagunite import 3,8 miljardi krooni eest. Lisaks neile toodi Eestisse arvuteid, kaubaautosid, põllu- ja teetöomasinaid, mobiiltelefone. Vahetarbimiskaupadena imporditi mootorsõidukite osi, maagaasi, töötlemata puitu, metalltooteid, masinate detaile jmt. Tarbekaupade sisseveos domineerisid ravimid ja muud keemiakaubad, toidukaubad, jalatsid, valmisriided, koduelektronika. Mujal spetsifitseerimata kaupade hulka kuulusid tavapäraselt sõiduautod ja mootorikütus, mille jagamine lõpptarbimise järgi on problemaatiline. Sõiduautode sissevedu suurenes 2003. aastal 22% ja moodustas 4,6 miljardit krooni. Mootorikütust veeti Eestisse 8% enam kui 2002. aastal, kokku 3,4 mld krooni eest.

Import tööstuseks ei suurenenud 2002. aastaga võrreldes märkimisväärselt, mistõttu selle osatähtsus põhiimpordis langes 20%lt 18%le. Valdava osa tööstuskaupadest moodustasid vahetarbimiskaubad: elektri- ja elektroonikaseadmete osad, tekstiilitööstuse tooraine ja metallid.

Väliskaubanduse puudujääk suurenes aastaga 21% ja ulatus 27,3 miljardi kroonini (vt tabel 6). Tööstuskaupade positiivne bilanss suurenes 0,7 mld krooni võrra, normaaleksporti ja -impordi negatiivne saldo aga kasvas 5,8 mld krooni võrra, eelkõige kapitalikaupade sisseveo intensiivistumise tõttu.

Tabel 6. Väliskaubandussaldo lõpptarbimise järgi

	2002	2003
Normaaleksporti ja -impordi vahe	-24 614,6	-30 043,3
kapitalikaubad	-9 019,9	-13 808,0
vahetarbimiskaubad	-5 705,6	-5 206,3
tarbekaubad	-3 639,8	-3 608,0
mujal spetsifitseerimata kaubad	-6 249,3	-7 421,0
Tööstuskaupade välja- ja sisseveo vahe	2 010,8	2 711,4
kapitalikaubad	1 087,3	1 716,4
vahetarbimiskaubad	-1 980,3	-1 906,1
tarbekaubad	2 791,3	2 659,7
mujal spetsifitseerimata kaubad	112,5	241,4
Kokku	-22 603,9	-27 331,9

Riikide ühenduste lõikes suurenes kaupade väljavedu nii Euroopa Liitu, Kesk- ja Ida-Euroopa maadesse kui ka SRÜ riikidesse (vt tabel 7). Mahult ja mõjuulatusest enim suurenes eksport ELi riikidesse, kusjuures Eesti kolm suuremat kaubanduspartnerit Soome, Rootsi ja Saksamaa hõlmasid 75% selle grupi ekspordimahust ja 85% kasvust. Kesk- ja Ida-Euroopa riikidest veeti kaupu enim Läti, Leetu, Ungarisse ja Poolasse. Väljaveost SRÜ riikidesse hõlmasid Venemaa ja Ukraina 95%. Muude riikide esikolmikusse kuulusid Norra, USA ja Hiina.

Tabel 7. Põhieksport riikide ühenduste järgi

	Maht (mln kr)		Osatähtsus (%)		Muut (%)
	2002	2003	2002	2003	2003/2002
Euroopa Liidu riigid	38 625,3	42 668,6	67,9	68,4	10,5
Kesk- ja Ida-Euroopa riigid	7 732,8	8 657,6	13,6	13,9	12,0
SRÜ riigid	2 882,0	3 744,1	5,1	6,0	29,9
Ülejäänud riigid	6 344,7	7 220,2	11,2	11,6	13,8
Määramata	1 278,3	103,4	2,2	0,2	-91,9
Kokku	56 863,1	62 393,9	100,0	100,0	9,7

Kaupade sissevedu suurenes 2003. aastal kõikide riikide ühenduste lõikes (vt tabel 8). Tähelepanuväärne oli impordi 60%ne kasv SRÜ riikidest, põhjuseks juba nimetatud kaubavagunite sisetoomine Venemaalt

Tabel 8. Põhiimport riikide ühenduste järgi

	Maht (mln kr)		Osatähtsus (%)		Muut (%)
	2002	2003	2002	2003	2003/2002
Euroopa Liidu riigid	53 331,6	56 147,6	67,1	62,6	5,3
Kesk- ja Ida-Euroopa riigid	9 956,4	12 194,6	12,5	13,6	22,5
SRÜ riigid	7 517,6	12 042,0	9,5	13,4	60,2
Ülejäänud riigid	8 661,4	9 341,6	10,9	10,4	7,9
Kokku	79 467,0	89 725,8	100,0	100,0	12,9

ja Ukrainast. 23% suurenesid tarded Kesk- ja Ida-Euroopa riikidest: Lätist, Leedust ja Poolast. Import Euroopa Liidust kasvas 5%, olulisemad kaubanduspartnerid olid traditsiooniliselt Soome, Saksamaa ja Rootsi. Muudest riikidest olid esireas Jaapan, Hiina ja USA.

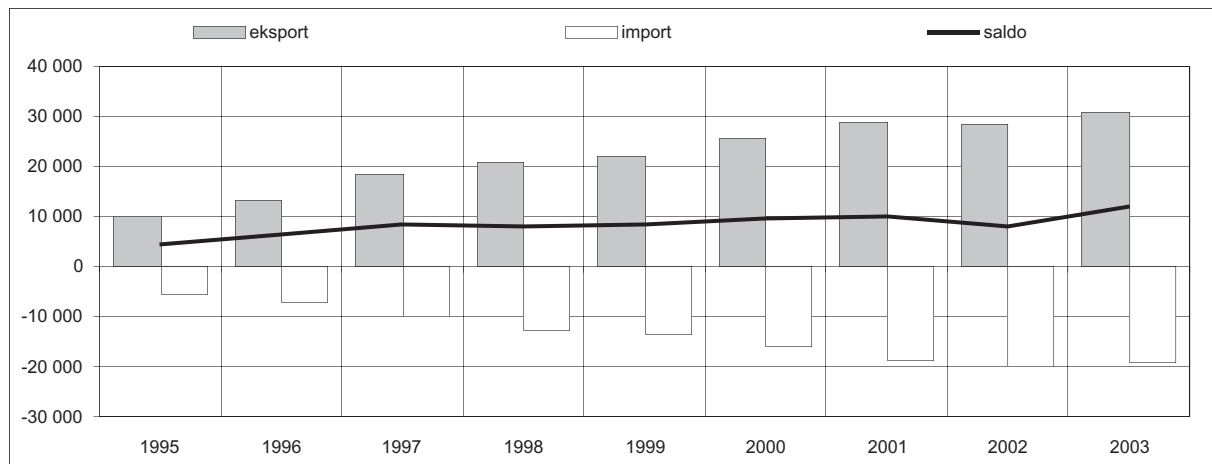
Väliskaubandusbilanss oli puudujäägiga kõikide riikide ühenduste lõikes (vt tabel 9).

Tabel 9. Väliskaubandussaldo riikide ühenduste järgi (mln kr)

	2002	2003
Euroopa Liidu riigid	-14 706,3	-13 479,0
Kesk- ja Ida-Euroopa riigid	-2 223,6	-3 537,0
SRÜ riigid	-4 635,6	-8 297,9
Ülejäänud riigid	-2 316,7	-2 121,4
Määramata	1 278,3	103,4
Kokku	-22 603,9	-27 331,9

Teenused

2003. aastal oli teenuste bilansi ülejääk 11,8 miljardit krooni, suurenedes aastaga 46% (vt joonis 5 ja tabel 10). See näitab eelkõige 2002. aasta nõrkust võrdlusbaasina, sest kui 2002. aastal tasakaalustas



Joonis 5. Teenuste bilansi dünaamika (mln kr)

Tabel 10. Teenuste eksport ja import

	Eksport		Import		Saldo	
	Maht (mln kr)	Muut võrreldes eelmise perioodiga (%)	Maht (mln kr)	Muut võrreldes eelmise perioodiga (%)	Maht (mln kr)	Muut võrreldes eelmise perioodiga (%)
1993	4 434,3	81,7	3 437,2	78,2	997,1	95,0
1994	6 657,0	50,1	5 301,3	54,2	1 355,7	36,0
1995	10 022,9	50,6	5 692,6	7,4	4 330,3	219,4
1996	13 352,8	33,2	7 107,8	24,9	6 245,0	44,2
1997	18 366,7	37,5	10 134,0	42,6	8 232,7	31,8
1998	20 804,0	13,3	12 754,8	25,9	8 049,2	-2,2
1999	21 951,9	5,5	13 610,4	6,7	8 341,5	3,6
2000	25 485,8	16,1	15 911,2	16,9	9 574,6	14,8
2001	28 866,5	13,3	18 706,3	17,6	10 160,2	6,1
2002	28 279,7	-2,0	20 162,2	7,8	8 117,5	-20,1
2003	30 896,2	9,3	19 072,9	-5,4	11 823,3	45,7

teenuste bilansi positiivne saldo väliskaubanduse puudujääki 45% ulatuses, siis 2003. aastal 54% ulatuses, mis vastab varasemate aastate tavalisele tasemele.

Teenuste bilansi struktuuri põhiline muutus 2003. aastal oli veo- ja reisiteenuste osatähtsuse oluline vähenemine ning valitsus- ja äriteenuste bilansi negatiivse saldo asendumine ülejäägiga (vt tabel 11). Märkatavalt vähenes ehitusteenuste bilansi negatiivne saldo.

Tabel 11. Teenuste bilansi saldod olulisemate teenuseliikide järgi

	Saldo (mln kr)		Osatähtsus (%)	
	2002	2003	2002	2003
Veoteenused	5 206,5	6 515,7	64,1	55,1
Reisiteenused	5 340,7	5 086,6	65,8	43,0
Ehitusteenused	-917,8	-107,4	-11,3	-0,9
Äriteenused	-146,0	120,2	-1,8	1,0
Valitsusteenused	-1 418,7	171,6	-17,5	1,5
Muud	52,8	36,6	0,7	0,3
Teenused kokku	8 117,5	11 823,3	100,0	100,0

Teenuste eksport suurenes 2003. aastal 9% (vt tabel 12). Märkimisväärselt kasvas äri- ja muude teenuste eksport. Veoteenuste eksport suurenes 2% peamiselt kaubaveo arvel, milles omakorda oli suur osatähtsus raudteetranspordil ja muudel teenustel. Aastaga kahanes ainult ehitusteenuste eksport (9%).

Tabel 12. Teenuste eksport olulisemate teenuseliikide järgi

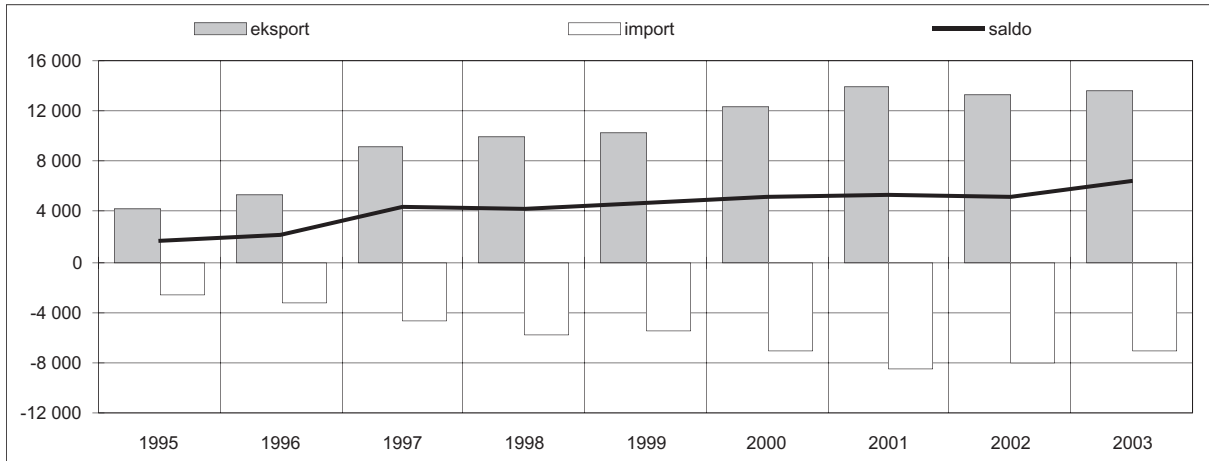
	Maht (mln kr)		Osatähtsus (%)		Muut (%)
	2002	2003	2002	2003	2003/2002
Veoteenused	13 290,3	13 597,8	47,0	44,0	2,3
sh kaubavedu	6 174,9	7 052,8	21,8	22,8	14,2
reisijatevedu	2 979,5	2 920,6	10,5	9,5	-2,0
muud veoteenused	4 135,9	3 624,4	14,6	11,7	-12,4
Reisiteenused	9 148,8	9 418,5	32,4	30,5	2,9
Ehitusteenused	1 289,4	1 176,1	4,6	3,8	-8,8
Äriteenused	3 236,8	4 746,9	11,4	15,4	46,7
Valitsusteenused	126,8	474,9	0,4	1,5	274,5
Muud	1 187,6	1 482,0	4,2	4,8	24,8
Teenused kokku	28 279,7	30 896,2	100,0	100,0	9,3

Teenuste import vähenes 2003. aastal 5%, mis oli bilansi ülejäägi kasvu üheks mõjuriks. Kõige rohkem (80%) vähenes valitsusteenuste import. Ehitusteenuste import kahanes 42% ja veoteenuste import 12%, seda eelkõige kaubaveo impordi 23%se vähenemise tõttu (vt tabel 13).

Tabel 13. Teenuste import olulisemate teenuseliikide järgi

	Maht (mln kr)		Osatähtsus (%)		Muut (%)
	2002	2003	2002	2003	2003/2002
Veoteenused	8 083,8	7 082,1	40,1	37,1	-12,4
sh kaubavedu	5 528,7	4 263,3	27,4	22,4	-22,9
reisijatevedu	1 223,1	1 259,2	6,1	6,6	3,0
muud veoteenused	1 332,0	1 559,6	6,6	8,2	17,1
Reisiteenused	3 808,1	4 332,0	18,9	22,7	13,8
Ehitusteenused	2 207,2	1 283,5	10,9	6,7	-41,8
Äriteenused	3 382,8	4 626,7	16,8	24,3	36,8
Valitsusteenused	1 545,5	303,3	7,7	1,6	-80,4
Muud	1 134,8	1 445,3	5,6	7,6	27,4
Teenused kokku	20 162,2	19 072,9	100,0	100,0	-5,4

Veeteenused hõlmasid 2003. aastal üle poole kogu teenuste bilansist (vt joonis 6). Sarnaselt 2002. aastaga vähenes enamiku veeteenuste eksport ja import aasta viimases kvartalis. Seoses muudatustega maksebilansistatistika metoodikas toimusid olulised nihked eelkõige õhu- ja raudteetransporditeenuste osas (vt Muudatused maksebilansistatistika metoodikas). Seni ülejäägiga olnud **õhutranspordi** veeteenuste saldo muutus negatiivseks vaatamata kaubaveeteenuste edukale ekspordile. Suurenenud reisijate arv aga ei suutnud lennupiletite soodsama hinna tõttu reisijateveo ekspordi kasvatada (-1%).

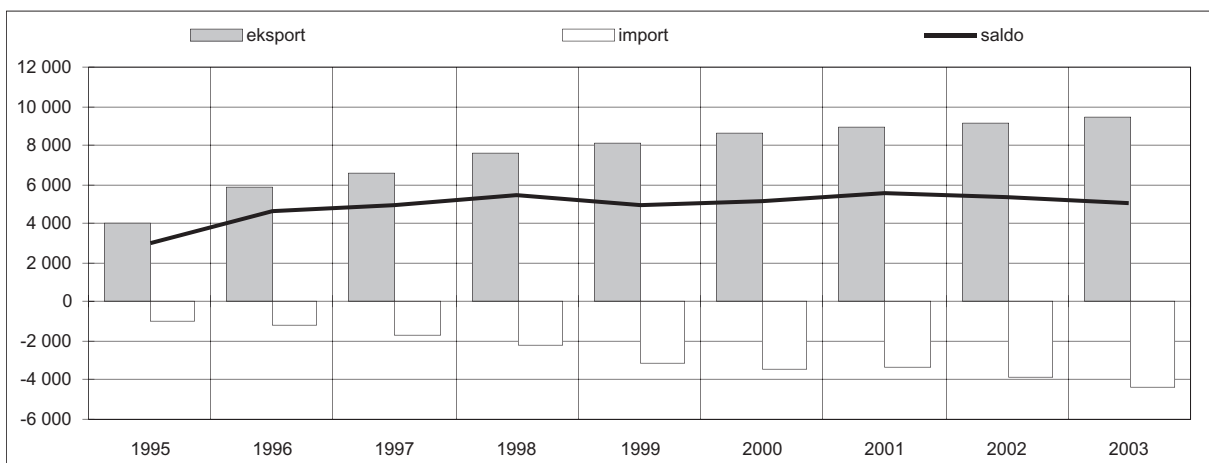


Joonis 6. Veeteenuste bilanss (mln kr)

Seni negatiivne **raudteetranspordi** veeteenuste saldo muutus positiivseks. Investeeringud veeremisse, abi- ja muudesse teenustesse suurendasid 2003. aastal oluliselt veeteenuste ekspordi. Soodsalt mõjusid kaubaveoekspordi kasvule ka keerulised jääolud Venemaa Soome lahe sadamates, mistõttu suurenesid märgatavalt Venemaalt raudteed mööda saabunud toormeewood.

Erinevate transpordiliikide seas oli liidripositsioonil endiselt **meretransport**, vaatamata sellele, et selle veeteenuste saldo jäi peaaegu 2002. aasta tasemele. Esmakordselt vähenes 2003. aastal Eesti sadamate kaudu toimuv naftatransiit, suurenes aga töötlemata puidu väljavedu.

Reisiteenuste eksport on saavutanud teatud stabiilsuse ja kasvanud viimase kolme aastaga keskmiselt 3% aastas. Eestit külastanud välismaalaste arv suurenes samuti 3%, põhiliselt laevadega saabunud lühi-



Joonis 7. Reisiteenuste bilanss (mln kr)

ajaliste huvireisijate arvel. Jätkuvalt kahanes soomlastest ja ameeriklastest külastajate arv, suurenes aga Skandinaavia ja SRÜ riikidest pärit külastajate arv.

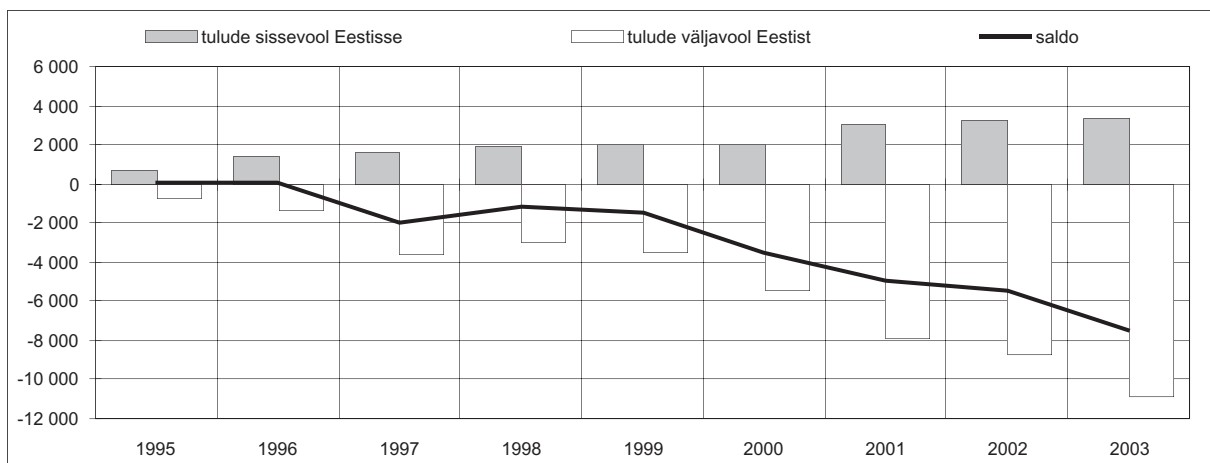
2002. aastal alanud reisiteenuste impordi kiire kasv jätkus ka 2003. aastal (14%), mistõttu reisiteenuste positiivne saldo kahanes 5% (vt joonis 7, lk 11). 2003. aastal käisid eestlased välismaal 1,7 miljonit korda, kusjuures suurenes kõigi põhiliste sihtriikide külastamise arv.

Tulud

Tulude bilansi puudujääk oli 2003. aastal rekordiline 7,5 miljardit krooni, suurenedes aastaga 37% (vt tabel 14 ja joonis 8). Puudujäägi kasvu põhjustas nii otseinvesteeringutulu negatiivse saldo 27%one kasv kui ka portfelliinvesteeringutulu positiivse saldo muutumine negatiivseks.

Tabel 14. Tulude bilanss (mln kr)

	Maht (mln kr)		Osatähtsus (%)		Muut (%)
	2002	2003	2002	2003	2002/2003
Tulu otseinvesteeringutelt	-5 714,3	-7 277,3	100,8	96,6	27,4
sh tulu põhikapitaalilt	-5 478,3	-7 020,5	96,4	93,2	28,2
tulu võlgadelt (intressid)	-236,0	-256,8	4,3	3,4	8,8
Tulu portfelliinvesteeringutelt	485,6	-272,4	-9,3	3,6	-156,1
Tulu muudelt investeeringutelt	-418,5	-368,2	10,4	4,9	-12,0
Muud tulud	164,1	381,4	-1,9	-5,1	132,4
Tulud kokku	-5 483,1	-7 536,5	100,0	100,0	37,4



Joonis 8. Tulude bilanss (mln kr)

Tulude sissevool Eestisse suurenes aastaga vaid 3% (vt tabel 15). Samas suurenes otseinvesteeringutulu sissevool poole võrra, portfelliinvesteeringutulu sissevool aga kahanes ligi 40%. Välismaal töötavate eestlaste kompensatsioonid suurenesid võrreldes 2002. aastaga 2,3 korda.

Tulude väljavool Eestist kasvas võrreldes 2002. aastaga 25% (vt tabel 16), keskmisest enam kasvas otseinvesteeringutulu väljavool (30%). Ligi 75% Eestis teenitud otseinvesteeringutulust taasinvesteeriti Eestis – see moodustas 6,3 miljardit krooni ehk oli ligi kaks korda suurem kui 2002. aastal. Viimase puhul reaalselt raha liikumist ei toimu.

Tabel 15. Tulude sissevool Eestisse

	Maht (mln kr)		Osatähtsus (%)		Muut (%)
	2002	2003	2002	2003	2002/2003
Tulu otseinvesteeringutelt	840,8	1 266,5	15,2	37,5	50,6
sh tulu põhikapitalilt	732,7	1 153,5	11,7	34,1	57,4
tulu võlgadelt (intressid)	108,1	113,0	3,6	3,3	4,5
Tulu portfelliinvesteeringutelt	1 435,3	869,7	54,1	25,7	-39,4
Tulu muudelt investeeringutelt	812,4	812,8	27,0	24,0	0,0
Muud tulud	190,8	432,4	3,6	12,8	126,6
Tulude sissevool kokku	3 279,3	3 381,4	100,0	100,0	3,1

Tabel 16. Tulude väljavool Eestist

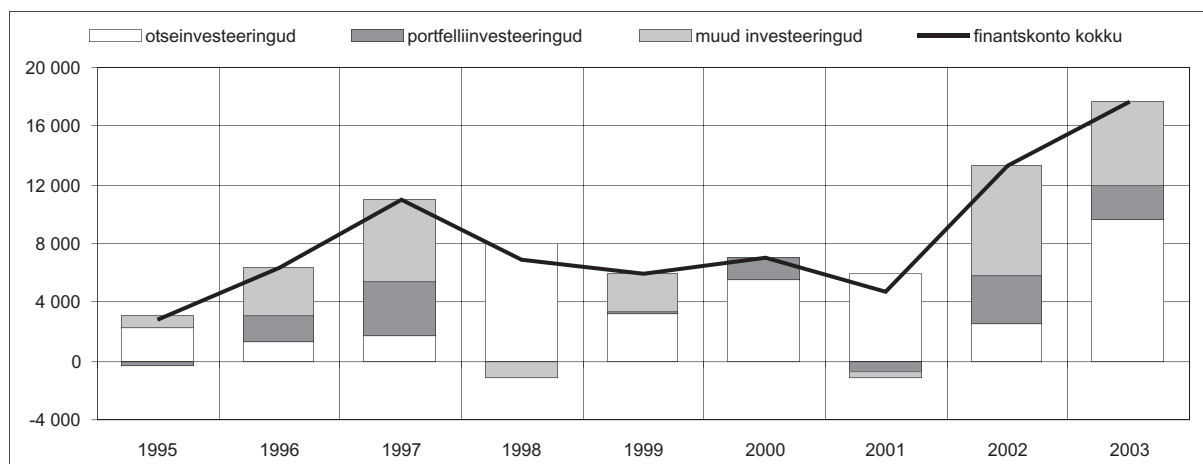
	Maht (mln kr)		Osatähtsus (%)		Muut (%)
	2002	2003	2002	2003	2002/2003
Tulu otseinvesteeringutelt	-6 555,1	-8 543,8	68,4	78,3	30,3
sh tulu põhikapitalilt	-6 211,0	-8 174,0	64,4	74,9	31,6
tulu võlgadelt (intressid)	-344,1	-369,8	4,1	3,4	7,5
Tulu portfelliinvesteeringutelt	-949,7	-1 142,1	14,7	10,5	20,3
Tulu muudelt investeeringutelt	-1 230,9	-1 181,0	16,7	10,8	-4,1
Muud tulud	-26,7	-51,0	0,2	0,5	91,0
Tulude väljavool kokku	-8 762,4	-10 917,9	100,0	100,0	24,6

Ülekanded

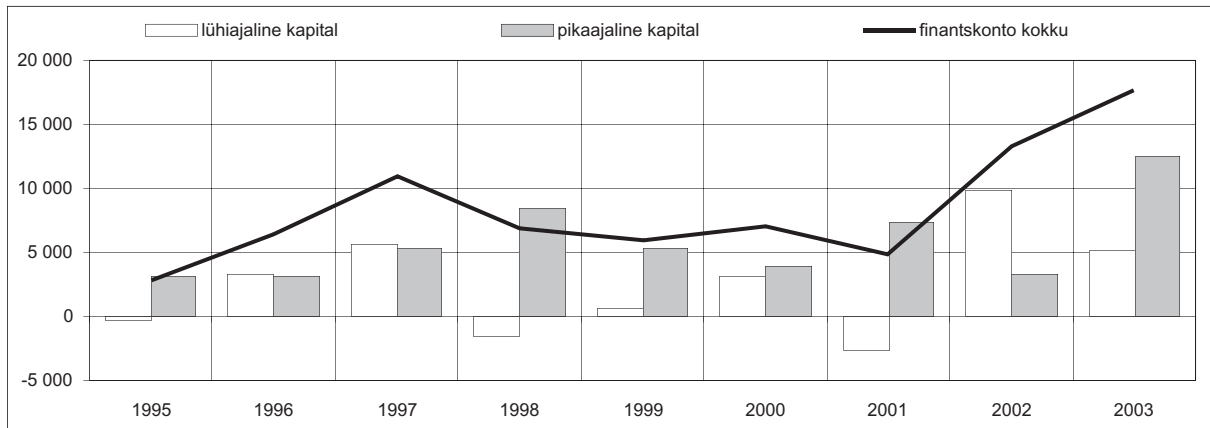
Ülekannete bilansi positiivne saldo oli 2003. aastal 1,6 miljardit krooni, kahanedes aastaga 0,8 miljardi krooni võrra. Ligi kahekordselt vähenes valitsusülekannete saldo (vt Muudatused maksebilansistatistika metoodikas). Eraülekannete positiivne saldo kasvas võrreldes 2002. aastaga 40% ja seetõttu suurenes ka eraülekannete osatähtsus ülekannete bilansis.

KAPITALI- JA FINANTSKONTO

Kapitali- ja finantskonto ülejääk oli rekordiline. Sellest üle poole moodustas otseinvesteeringute, ülejäänu aga portfelli- ja muude investeeringute netosissevool. Finantskonto struktuurist annavad liikide ja tähtaegade lõikes ülevaate joonised 9 ja 10.



Joonis 9. Muutused välisinvesteeringukapitali voogude struktuuris (mln kr)



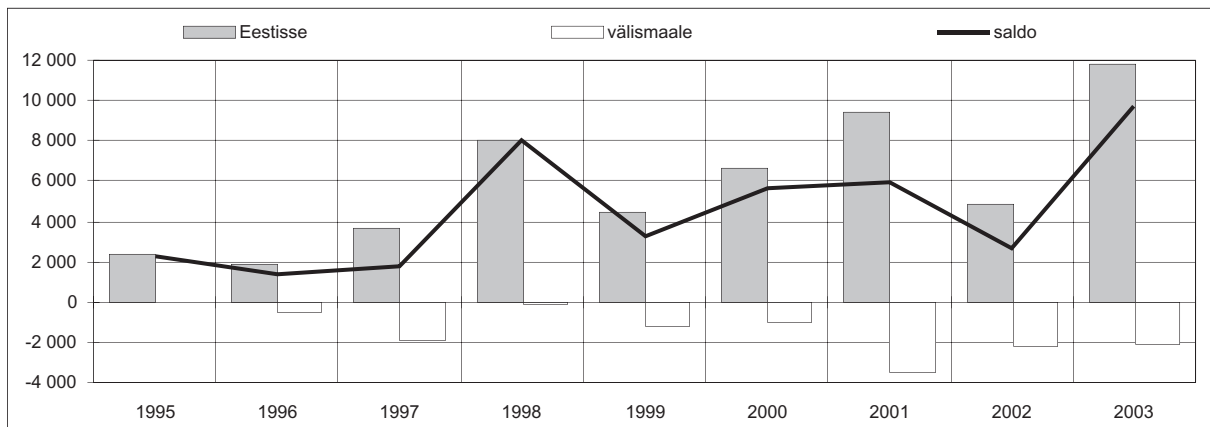
Joonis 10. Finantskonto tähtajaline struktuur (mln kr)

Otseinvesteeringud

Otseinvesteeringute saldo kujunes 2003. aastal 9,7 miljardi krooni ulatuses positiivseks, moodustades üle poole finantskonto ülejäägist. Mitteresidendid investeerisid Eestisse 11,8 miljardit krooni ja Eesti otseinvesteeringud välismaal olid 2,1 mld krooni (vt tabel 17 ja joonis 11). Otseinvesteeringute netosissevool kattis 60% jooksevkonto puudujäägist.

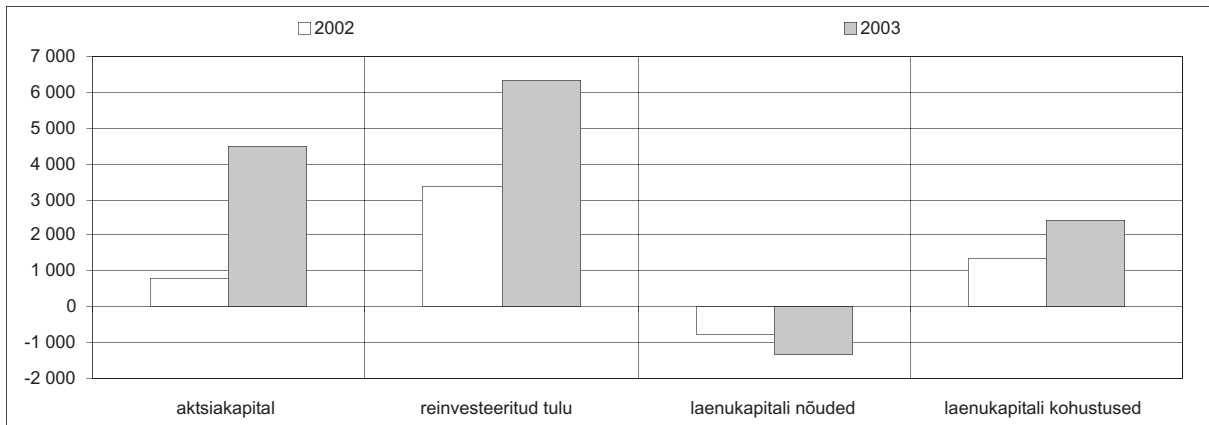
Tabel 17. Otseinvesteeringute struktuur

	Eestisse				Välismaale			
	mln kr		Osatähtsus (%)		mln kr		Osatähtsus (%)	
	2002	2003	2002	2003	2002	2003	2002	2003
Aksia(osa)kapital	821,0	4 460,9	17,1	37,7	-903,9	-918,0	41,3	42,7
Sissevool	3 361,2	8 139,0	70,0	68,8	126,1	414,3	-5,8	-19,3
Väljavool	-2 540,2	-3 678,1	-52,9	-31,1	-1 030,0	-1 332,3	47,1	62,0
Reinvesteeringutud tulu	3 370,3	6 313,8	70,2	53,4	-665,5	-733,3	30,4	34,1
Nõuded	-5 009,0	-6 427,2	-104,3	-54,3	-837,6	-1 068,6	38,3	49,7
Kohustused	8 379,3	12 741,0	174,6	107,7	172,1	335,3	-7,9	-15,6
Laenukapital (neto)	171,5	740,6	3,6	6,3	-583,7	-481,0	26,7	22,4
Kaubanduskrediit	-549,4	-125,8	-11,4	-1,1	-146,9	-161,2	6,7	7,5
Lühiajalised laenud	-1 257,9	-1 276,6	-26,2	-10,8	558,3	66,2	-25,5	-3,1
Pikaajalised laenud	1 978,8	2 143,0	41,2	18,1	-995,1	-386,0	45,5	18,0
Muud rahapaigutused	437,4	313,2	9,1	2,6	-35,3	-15,7	1,6	0,7
Kokku	4 800,2	11 828,5	100,0	100,0	-2 188,4	-2 148,0	100,0	100,0



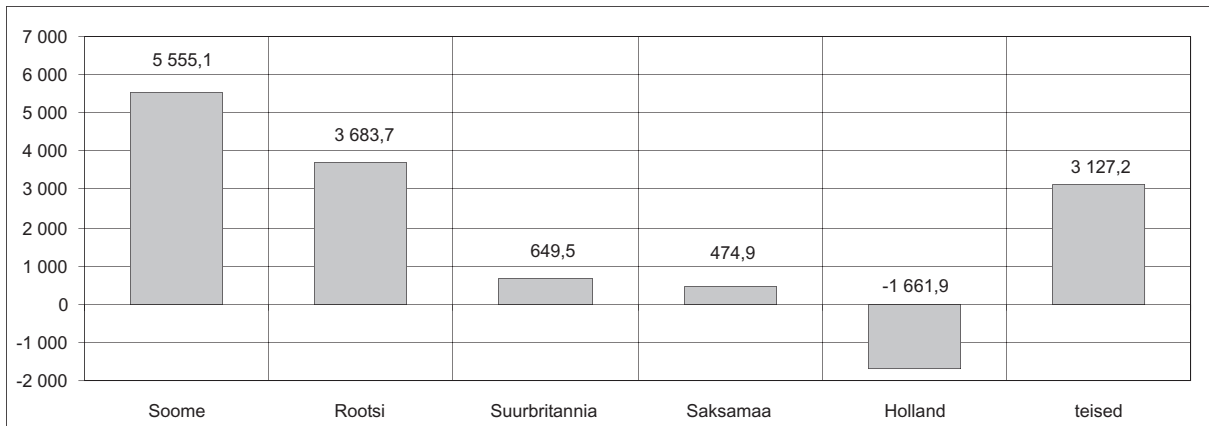
Joonis 11. Otseinvesteeringud (mln kr)

2003. aastal tehti Eestisse rekordiliselt palju otseinvesteeringuid. Pikaajalised investeeringud kasvasid võrreldes 2002. aastaga poolteist korda. Peamisteks kasvullikateks oli reinvesteeringute mahu kahekordistumine ning aktsiakapitali neljakordistumine. Poole pikaajaliste investeeringute sissevoolust moodustas 2003. aastal mitteresidentide poolt taasinvesteeringute tulu ning 38% tulu aktsiate või osade müügist. Reinvesteeringute tulu kasv kujunes teisel poolaastal märkimisväärseks (4,3 miljardit krooni). Suurimad kasumid teeniti tööstussektoris. Pikaajaliste laenukohustuste netojuurdevool oli 2,1 miljardit krooni. Nii nagu eelmisel aastal, nii vähenesid ka 2003. aastal lühiajalised laenukohustused ja kaubanduskrediit ning seda 1,4 miljardi krooni võrra (vt joonis 12).



Joonis 12. Eestisse tehtud otseinvesteeringute struktuur (mln kr)

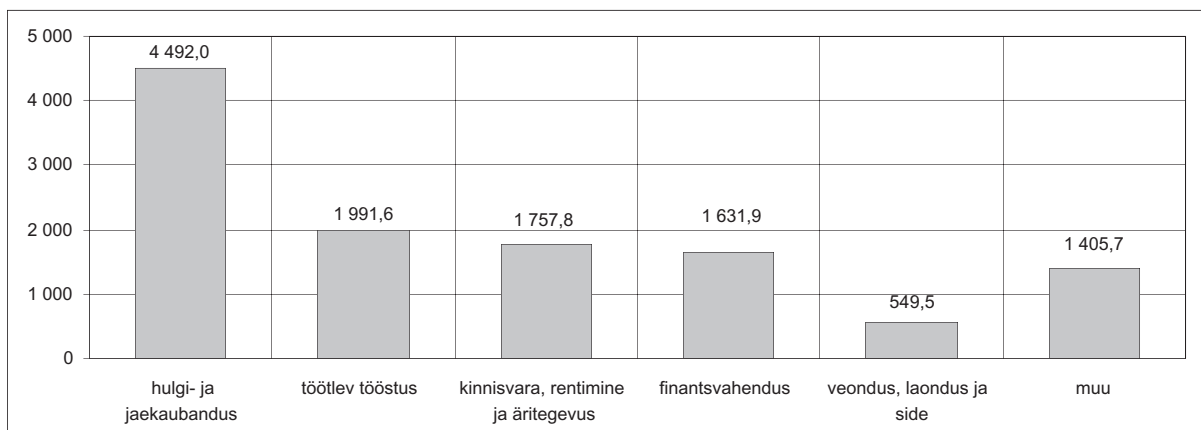
Ligi poole otseinvesteeringutest paigutasid Eestisse **Soome** investorid, järgnesid Rootsi (31%), Suurbritannia (6%) ja Saksamaa (4%; vt joonis 13).



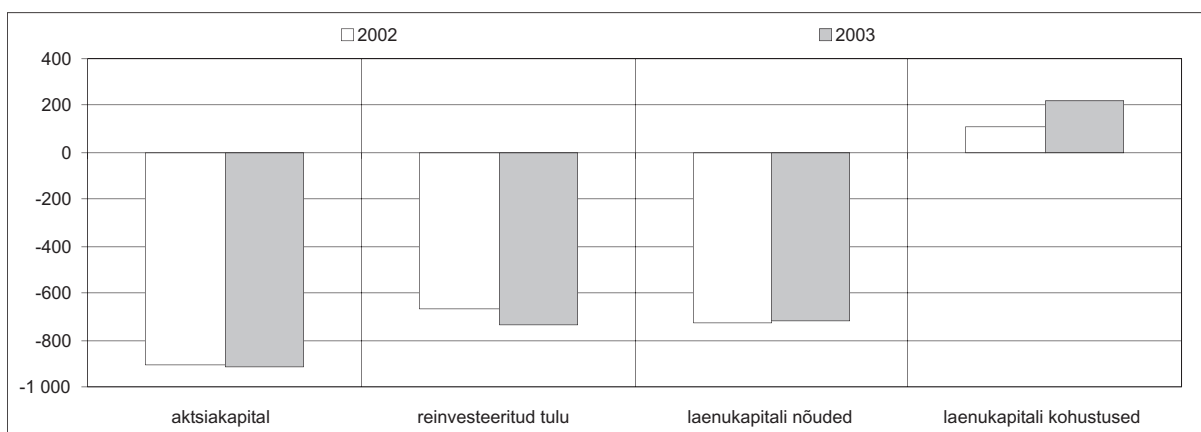
Joonis 13. Eestisse tehtud otseinvesteeringute struktuur riigiti 2003. aastal (mln kr)

Euroopa Liidu riikide pikaajalised investeeringud Eestis kasvasid 10,2 miljardi krooni võrra (87%). Tegevusvaldkondadest eelistati ülekaalukalt **hulgi- ja jaekaubandust** (38%). Järgnesid töötlev tööstus (17%) ning kinnisvara, rentimise ja äritegevuse valdkond (15%; vt joonis 14).

Otseinvesteeringud välismaistesse tütar(sidus)ettevõtetesse jäid kokkuvõttes 2002. aasta tasemele. 43% väljavoolust paigutati aktsiatesse või osadesse ning 0,7 miljardit krooni reinvesteeringute välismaise tütar(sidus)ettevõtja äritegevusse. Laenukapitali netoväljavoolust moodustas suurema osa pikaajaliste laenukohustuste kasv (vt joonis 15).

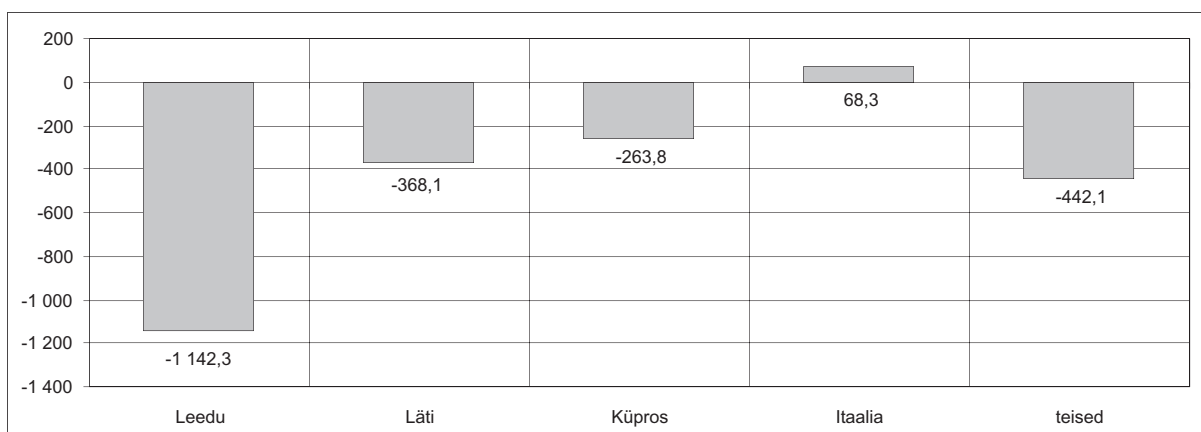


Joonis 14. Eestisse tehtud otseinvesteeringute struktuur tegevusalati 2003. aastal (mln kr)

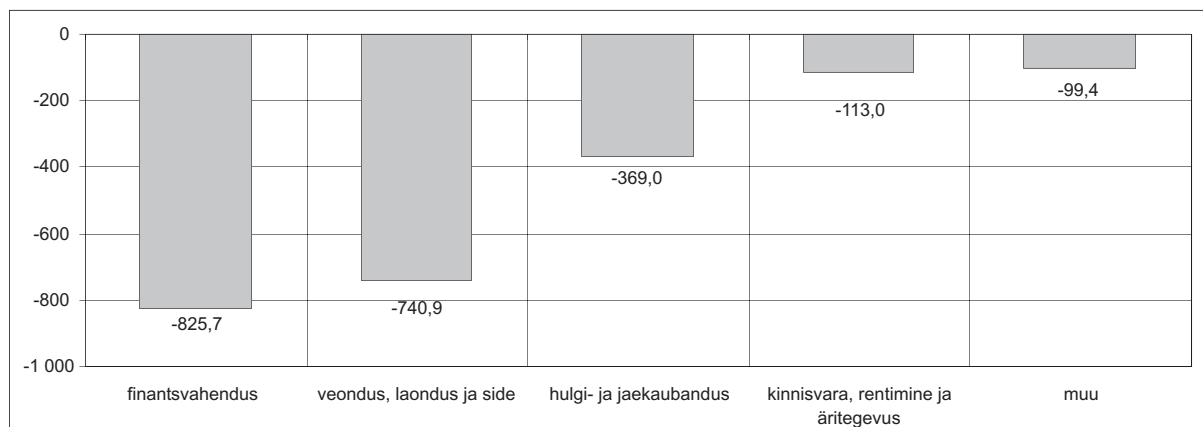


Joonis 15. Välismaale tehtud otseinvesteeringute struktuur (mln kr)

Investeerimisel eelistati ülekaalukalt **Leedu** majandust (53%), millele järgnesid Läti (17%) ja Küpros (12%; vt joonis 16). Suurimad Eesti investorid olid **finantsvahenduse** (38%) ning veonduse, laonduse ja sideettevõtjad (35%; vt joonis 17). 70% väljavoolust investeeriti Euroopa Liiduga ühinevate riikide majandusse.



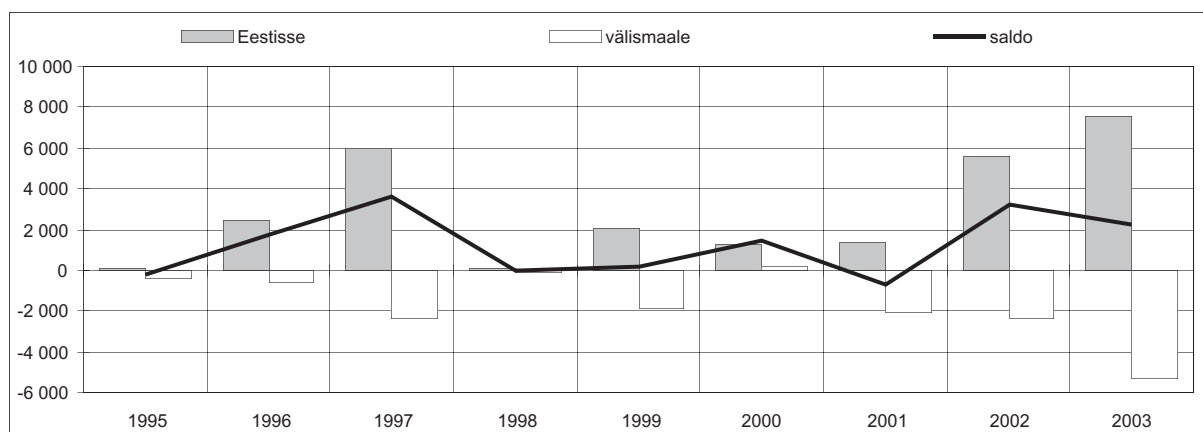
Joonis 16. Välismaale tehtud otseinvesteeringud riigiti 2003. aastal (mln kr)



Joonis 17. Välismaale tehtud otseinvesteeringud tegevusalati 2003. aastal (mln kr)

Portfelliinvesteeringud

Portfelliinvesteeringute netosissevool oli 2003. aastal 2,2 miljardit krooni ehk ühe miljardi krooni võrra väiksem kui 2002. aastal (vt joonis 18 ja tabel 18). Investeeringute sissevoolu positiivne saldo oli tingitud eelkõige residentide suuremahulistest võlakirjaemissioonidest välismaistel finantsturgudel.



Joonis 18. Portfelliinvesteeringud (mln kr)

Tabel 18. Portfelliinvesteeringud väärtpaperite liigi ja majandussektorite järgi (mln kr)

	Nõuded		Kohustused		Saldo	
	2002	2003	2002	2003	2002	2003
Portfelliinvesteeringud kokku	-2 358,0	-5 332,3	5 561,6	7 545,9	3 203,6	2 213,6
sh omandiväärtpaperid	9,1	-974,1	912,2	1 309,0	921,3	334,9
valitsemissektor		-57,0				-57,0
krediidiasutused	13,0	-5,4	105,7	76,0	118,7	70,6
muud sektorid	-3,9	-911,7	806,5	1 233,0	802,6	321,3
võlaväärtpaperid	-2 367,1	-4 358,2	4 649,4	6 236,9	2 282,3	1 878,7
keskpank						
valitsemissektor	-2 464,0	-4 183,8	1 448,6	-88,7	-1 015,4	-4 272,5
krediidiasutused	-56,0	1 075,8	189,4	6 624,6	133,4	7 700,4
muud sektorid	152,9	-1 250,2	3 011,4	-299,0	3 164,3	-1 549,2

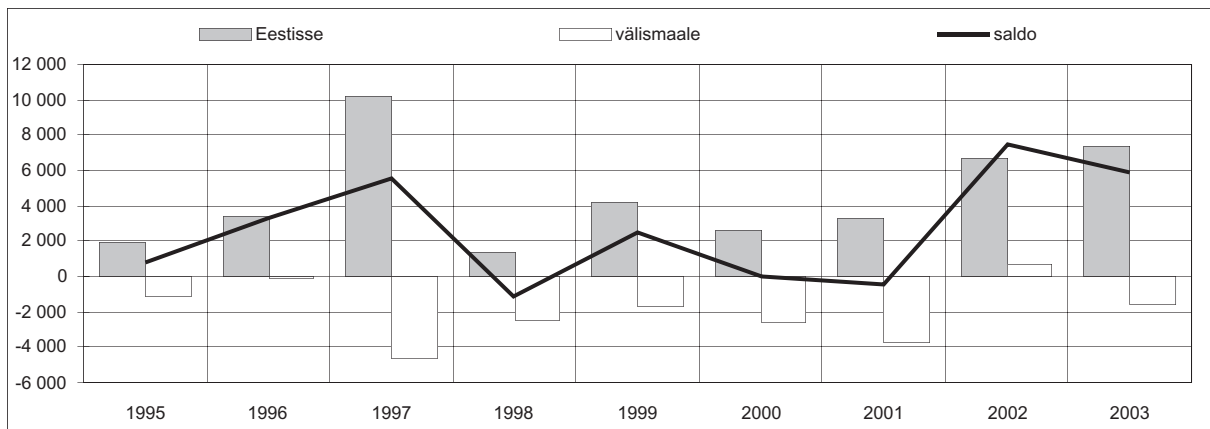
Portfelliinvesteeringud välismaale kasvasid 2003. aasta jooksul 5,3 miljardi krooni võrra. Kasv põhines eelkõige valitsemissektori ja muu sektori ettevõtete investeeringutel mitteresidentide poolt emiteeritud võla-

väärtpaberitesse, vastavalt 4,1 ja 1,2 miljardit krooni. Residentid investeerisid aktiivselt ka välismaistesse omandiväärtpaberitesse. Aasta jooksul ulatus summa ligikaudu ühe miljardi kroonini.

Portfelliinvesteeringud Eestisse kasvasid aasta jooksul 7,5 miljardi krooni võrra. See tulenes mitteresidentide omandi- ja võlaväärtpaperiinvesteeringute märkimisväärsest kasvust. Investeeringud krediidiasutuste emiteeritud võlaväärtpaberitesse suurenesid aasta jooksul ligikaudu 6,6 mld krooni võrra. Omandiväärtpaberite puhul investeerisid mitteresidentid ennekõike muu sektori ettevõtetesse 1,2 mld krooni väärtuses.

Muud investeeringud

Muude investeeringute saldo oli 2003. aastal 5,8 miljardi krooniga positiivne (vt joonis 19 ja tabel 19). Kapitali sissevoolu tingis eelkõige muude investeeringute kohustuste märkimisväärne kasv. Muu investeeringukapitali nõuded suurenesid ligikaudu 1,6 ja kohustused 7,4 miljardit krooni. Investeeringute sissevool toimus rohkem lühiajalise kapitalina (vt tabel 20).



Joonis 19. Muud investeeringud (mln kr)

Tabel 19. Muud investeeringud kapitali liigi järgi (mln kr)

	Nõuded		Kohustused		Saldo	
	2002	2003	2002	2003	2002	2003
Muud investeeringud kokku	723,6	-1 572,6	6 733,3	7 404,4	7 456,9	5 831,8
sh kaubanduskrediit	1 089,5	-149,8	781,1	820,0	1 870,6	670,2
laenud	-1 324,5	-3 549,2	1 963,3	2 764,7	638,8	-784,5
hoiused	729,2	2 338,3	3 763,5	4 588,0	4 492,7	6 926,3
muu kapital	229,4	-211,9	225,4	-768,3	454,8	-980,2

Tabel 20. Muud investeeringud tähtaja järgi (mln kr)

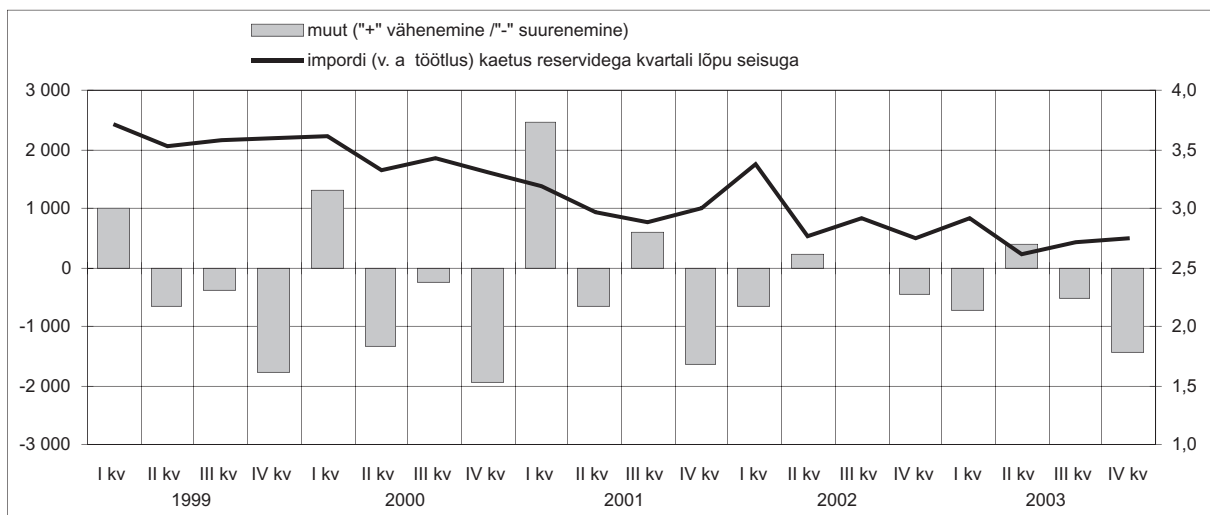
	Nõuded		Kohustused		Saldo	
	2002	2003	2002	2003	2002	2003
Pikaajaline kapital	-1 083,0	-551,2	1 829,0	3 398,4	746,0	2 847,2
keskpank	4,8				4,8	0,0
valitsemissektor			-883,9	421,7	-883,9	421,7
krediidiasutused	-156,8	-301,6	1 638,3	2 938,8	1 481,5	2 637,2
muud sektorid	-931,0	-249,6	1 074,6	37,9	143,6	-211,7
Lühiajaline kapital	1 806,6	-1 021,4	4 904,3	4 006,0	6 710,9	2 984,6
keskpank	-53,3		646,1	576,4	592,8	576,4
valitsemissektor	-324,6	558,2			-324,6	558,2
krediidiasutused	-345,3	-1 295,4	4 045,4	1 751,0	3 700,1	455,6
muud sektorid	2 529,8	-284,2	212,8	1 678,6	2 742,6	1 394,4
Kokku	723,6	-1 572,6	6 733,3	7 404,4	7 456,9	5 831,8

Muud investeeringud välismaale 2003. aastal kasvasid ja sellest tulenes kapitali väljavool ligikaudu 1,6 miljardi krooni ulatuses. Krediitiasutuste ja muu sektori ettevõtjate poolt mitteresidentidele antud laenud kokku suurenesid ligikaudu 3,5 mld krooni. Muu investeeringukapitali väljavoolule aitas kaasa ka muude nõuete kasv 0,2 miljardi krooni ulatuses. Kapitali väljavoolu tasakaalustas mõnevõrra residentide hoiuste vähenemine välismaal 2,3 mld krooni võrra.

Muud investeeringud Eestisse suurenesid 2003. aastal 7,4 miljardit krooni. Märkimisväärselt kasvasid mitteresidentide hoiused Eesti krediitiasutustes ja sellest tulenes kapitali sissevool ligikaudu 4,6 mld krooni ulatuses. Kohustuste kasvu ja sellest tulenevat kapitali sissevoolu toetasid ka kaubanduskrediidi ja laenukapitali vood, vastavalt 2,7 ja 0,8 miljardit krooni.

RESERVID

Maksebilansi reservid suurenesid 2003. aastal 2,3 miljardit krooni. Impordi kaetusest reservidega annab ülevaate joonis 20.



Joonis 20. Kulla- ja välisvaluutareservide muut (mln kr, vasak telg) ja impordi kaetus reservidega (kuudes, parem telg)

EESTI RAHVUSVAHELINE INVESTEERIMIS- POSITSIOON JA KOGUVÄLISVÕLG

31. detsembril 2003

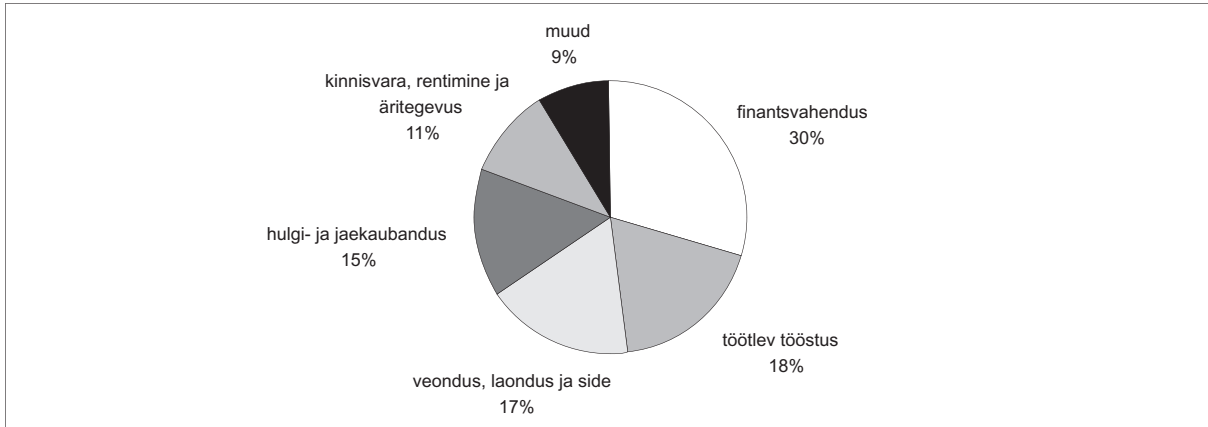
2003. aasta lõpul ulatusid Eestisse tehtud välisinvesteeringud kokku 159,9 miljardi kroonini, kasvades aastaga veerandi võrra. Nagu 2002. aasta lõpuski, hõlmasid neist poole ehk 80,3 mld krooni **otseinvesteeringud**, mis oma põhisosas välisvõlga ei suurenda (vt tabel 21). Välisinvestorid investeerisid enim finantsvahendusse (30% otseinvesteeringutest), töötlevasse tööstusse (18%), veondusse, laondusse ja sisse (17%) ning hulgi- ja jaekaubandusse (15%; vt joonis 21). 70% otseinvesteeringuist pärines kahest riigist – Rootsist (43%) ja Soomest (27%; vt joonis 22).

Tabel 21. Eesti rahvusvaheline investeerimispositsioon (mln kr)

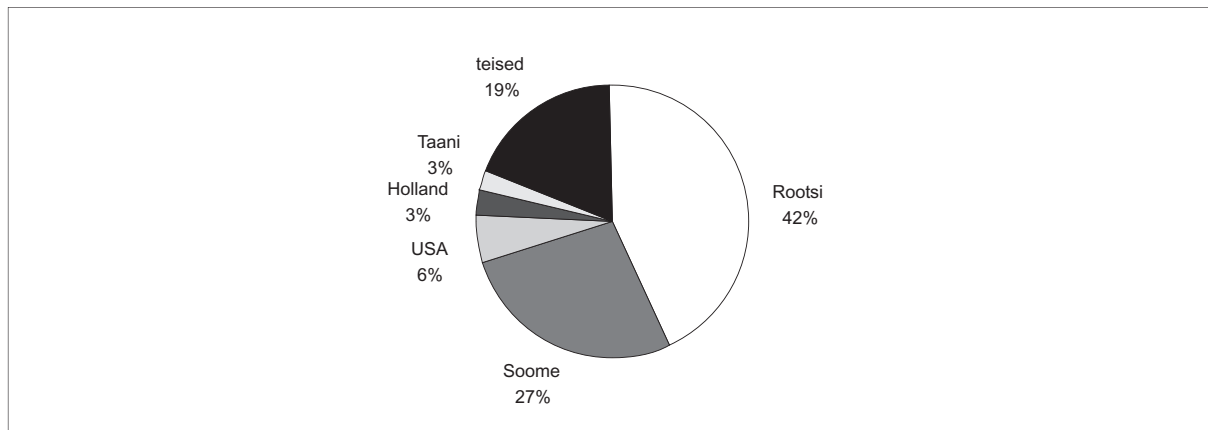
	31.12.02	Osatähtsus (%)	31.12.03	Osatähtsus (%)	Muut (%)
VÄLISNÕUDED (VÄLISAKTIVA)					
Otseinvesteeringud välismaal	10 097,6	16,6	12 451,3	17,0	23,3
Aksia(osa)kapital ja reinvesteeringud tulud	6 635,8	10,9	8 839,2	12,1	33,2
Muu kapital	3 461,8	5,7	3 612,1	4,9	4,3
Portfelliinvesteeringud välismaal	12 308,4	20,2	17 990,7	24,6	46,2
Omandiväärtpaberid	549,2	0,9	1 573,4	2,2	186,5
Võlaväärtpaberid	11 759,2	19,3	16 417,3	22,4	39,6
Pikaajalised	7 806,0	12,8	8 435,8	11,5	8,1
Lühiajalised	3 953,2	6,5	7 981,5	10,9	101,9
Tuletisinstrumendid	194,2	0,3	333,5	0,5	71,7
Muud investeeringud välismaal	23 328,4	38,3	25 201,9	34,4	8,0
Kaubanduskrediit	4 199,4	6,9	4 507,1	6,2	7,3
Laenud	10 646,3	17,5	14 249,1	19,5	33,8
Pikaajalised	5 073,3	8,3	5 624,4	7,7	10,9
Lühiajalised	5 573,0	9,1	8 624,7	11,8	54,8
Hoiused	7 872,1	12,9	5 615,9	7,7	-28,7
Muud nõuded	610,6	1,0	829,8	1,1	35,9
Reservid	14 984,9	24,6	17 183,6	23,5	14,7
VÄLISNÕUDED KOKKU	60 913,5	100,0	73 161,0	100,0	20,1
VÄLISKOHUSTUSED (VÄLISPASSIVA)					
Otseinvesteeringud Eestis	63 127,3	49,8	80 258,7	50,2	27,1
Aksia(osa)kapital ja reinvesteeringud tulud	50 915,4	40,2	66 384,1	41,5	30,4
Muu kapital	12 211,9	9,6	13 874,6	8,7	13,6
Portfelliinvesteeringud Eestis	20 596,4	16,2	29 411,4	18,4	42,8
Omandiväärtpaberid	9 483,1	7,5	11 756,7	7,4	24,0
Võlaväärtpaberid	11 113,3	8,8	17 654,7	11,0	58,9
Pikaajalised	11 097,1	8,8	12 956,7	8,1	16,8
Lühiajalised	16,2	0,0	4 698,0	2,9	28900,0
Tuletisinstrumendid	88,7	0,1	208,7	0,1	135,3
Muud investeeringud Eestis	42 967,9	33,9	49 984,7	31,3	16,3
Kaubanduskrediit	6 763,8	5,3	7 849,6	4,9	16,1
Laenud	21 715,2	17,1	24 212,5	15,1	11,5
Pikaajalised	17 556,2	13,8	20 913,8	13,1	19,1
Lühiajalised	4 159,0	3,3	3 298,7	2,1	-20,7
Hoiused	11 863,6	9,4	16 447,3	10,3	38,6
Muud kohustused	2 625,3	2,1	1 475,3	0,9	-43,8
VÄLISKOHUSTUSED KOKKU	126 780,3	100,0	159 863,5	100,0	26,1
sh võlad	70 257,4	55,4	86 887,3	54,4	23,7
RAHVUSVAHELINE NETOINVESTEERIMISPOSITSIOON	-65 866,8		-86 702,5		31,6
sh lühiajaline positsioon	-6 930,3		-12 054,1		73,9
pikaajaline positsioon	-58 936,5		-74 648,4		26,7
NETOVÄLISVÕLG	-12 802,2		-19 143,7		49,5
sh valitsemissektor	3 044,6		6 969,6		128,9

Lisaks otseinvesteeringutele on Eestisse olulisel määral kapitali paigutatud **muude investeeringutena** (laenud, hoiused jm; 31%) ning **portfelliinvesteeringutena** (18%). Võrreldes 2002. aasta lõpu seisuga on portfelliinvesteeringute osakaal muude investeeringute osakaalu vähenemise arvel mõnevõrra suurenenud.

Eesti investeeringud välismaale suurenesid võrreldes 2002. aasta lõpuga viiendiku võrra ning moodustasid 2003. aasta lõpus 73,2 miljardit krooni. Sellest 58% hõlmasid laenud, hoiused ning keskpanga kulla- ja välisvaluutareserv. Otseinvesteeringute osatähtsus kõigist välismaale tehtud investeeringutest oli 17%. Siingi oli täheldatav portfelliinvesteeringute osakaalu tõus muude investeeringute osakaalu vähenemise arvel.

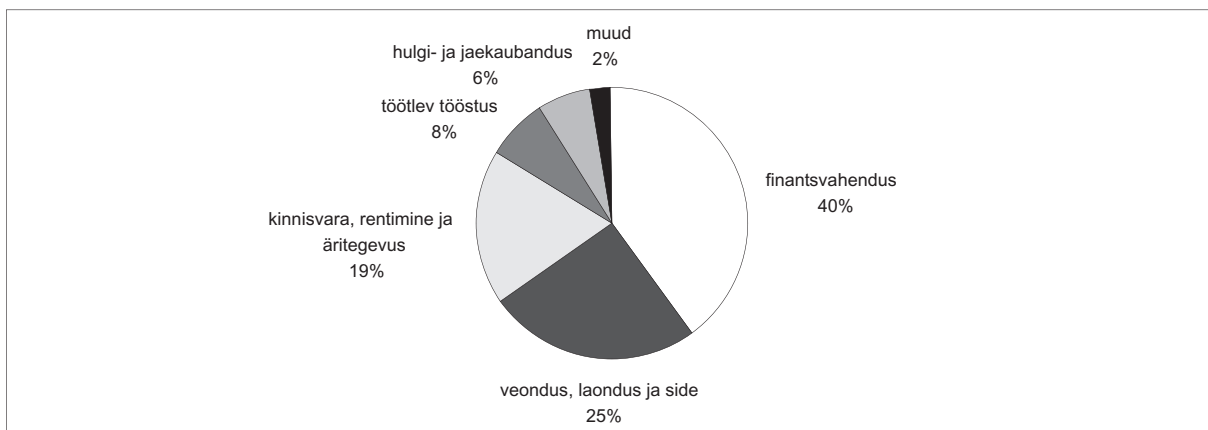


Joonis 21. Otseinvesteeringud Eestis tegevusalati 31. detsembril 2003

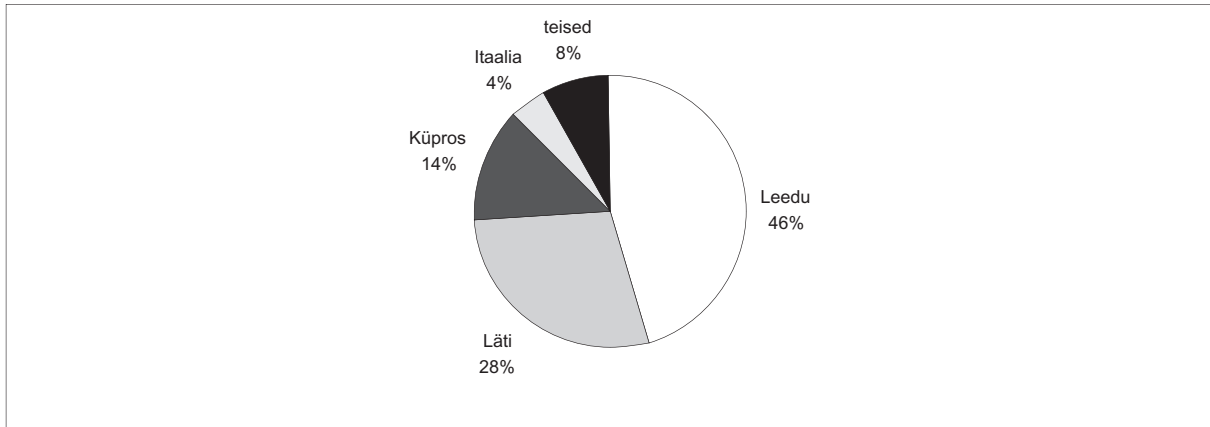


Joonis 22. Otseinvesteeringud Eestis riigiti 31. detsembril 2003

Eelistatumad tegevusalad olid finantsvahendus (40% kõigist välismaale tehtud otseinvesteeringutest) ning veondus, laondus ja side (25%), lisaks kinnisvara, rentimine ja äritegevus (19%; vt joonis 23). 73% välismaale paigutatud Eesti kapitalist on läinud teistesse Balti riikidesse – Leetu (45%) ja Lätti (28%; vt joonis 24).



Joonis 23. Eesti otseinvesteeringud välismaal tegevusalati 31. detsembril 2003

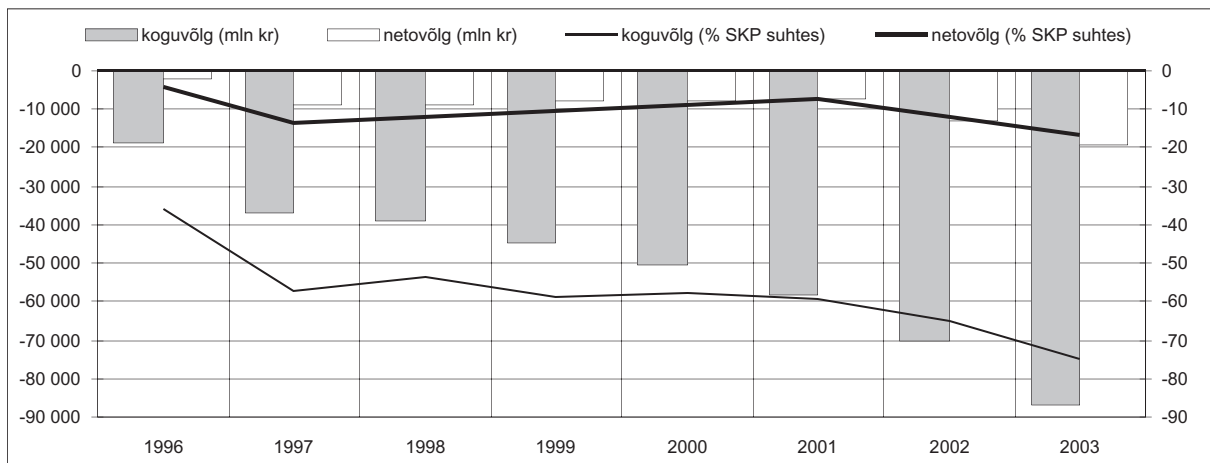


Joonis 24. Eesti otseinvesteeringud välismaal riigiti 31. detsembril 2003

Väliskohustuste ülekaalu tõttu oli Eesti netoinvesteeringu positsioon 2003. aasta lõpul 86,7 miljardi krooni ulatuses negatiivne, moodustades ligi 75% SKP suhtes. Netoinvesteeringu positsioonist 86% hõlmas pikaajaline kapital. Võrreldes aasta varasema seisuga oli netoinvesteeringu positsioon mõnevõrra kasvanud lühiajalise kapitali osatähtsuse suhtes.

Eesti kõigi majandussektorite võlakohustused olid 2003. aasta 31. detsembril 86,9 miljardit krooni (ligi 75% SKP suhtes) ja Eesti netovälisvõlg (võla iseloomuga välisnõuete ja -kohustuste vahe) 19,1 miljardit krooni (16,5% SKP suhtes; vt tabel 22).

Võrreldes 2002. aasta lõpu seisuga oli võlakohustuste osakaal SKP suhtes kasvanud ligi 10 protsendipunkti võrra. Jättes kõrvale otseinvesteeringu ettevõtjate grupisisesed võlad, hõlmasid 55% koguvõlast pikaajalised võlakohustused. Võlanõuete puhul oli tegemist aga valdavalt lühiajalise kapitaliga (73%). Kogu- ja netovälisvõla dünaamikat iseloomustab joonis 25. Nii võlakohustuste kui -nõuete puhul oli täheldatav mõningane lühiajalise kapitali osatähtsuse kasv.



Joonis 25. Eesti majanduse kogu- ja netovälisvõlg (mln kr, vasak telg) ja % SKP suhtes (parem telg)

Tabel 22. Välisvõlg (mln kr)

	31.12.02	Osatähtsus (%)	31.12.03	Osatähtsus (%)
VÖLAKOHUSTUSED				
I. Valitsemissektor	3 383,2	4,8	3 718,2	4,3
Lühiajalised				
Pikaajalised	3 383,2	4,8	3 718,2	4,3
II. Keskpank	255,5	0,4	485,1	0,6
Lühiajalised	255,5	0,4	485,1	0,6
Pikaajalised				
III. Krediidiasutused	25 941,8	36,9	37 270,4	42,9
Lühiajalised	12 831,3	18,3	19 238,9	22,1
Pikaajalised	13 110,5	18,7	18 031,5	20,8
IV. Muud sektorid	24 500,7	34,9	26 165,7	30,1
Lühiajalised	8 741,6	12,4	10 836,9	12,5
Pikaajalised	15 759,1	22,4	15 328,8	17,6
V. Otseinvesteeringud: grupisisesed võlad	16 176,2	23,0	19 247,9	22,2
KOGUVÄLISVÕLG	70 257,4	100,0	86 887,3	100,0
VÖLANÕUDED				
I. Valitsemissektor	6 427,8	11,2	10 687,8	15,8
Lühiajalised	1 939,7	3,4	6 397,9	9,4
Pikaajalised	4 488,1	7,8	4 289,9	6,3
II. Keskpank	14 955,6	26,0	17 150,3	25,3
Lühiajalised	10 791,8	18,8	14 256,0	21,0
Pikaajalised	4 163,8	7,2	2 894,3	4,3
III. Krediidiasutused	14 104,7	24,5	14 523,4	21,4
Lühiajalised	12 815,0	22,3	12 921,2	19,1
Pikaajalised	1 289,7	2,2	1 602,2	2,4
IV. Muud sektorid	14 541,0	25,3	16 396,7	24,2
Lühiajalised	7 402,6	12,9	8 177,9	12,1
Pikaajalised	7 138,4	12,4	8 218,8	12,1
V. Otseinvesteeringud: grupisisesed võlad	7 426,1	12,9	8 985,4	13,3
VÖLANÕUDED KOKKU	57 455,2	100,0	67 743,6	100,0
NETOVÄLISVÕLG (võlanõuded miinus võlakohustused)				
I. Valitsemissektor	3 044,6		6 969,6	
Lühiajaline	1 939,7		6 397,9	
Pikaajaline	1 104,9		571,7	
II. Keskpank	14 700,1		16 665,2	
Lühiajaline	10 536,3		13 770,9	
Pikaajaline	4 163,8		2 894,3	
III. Krediidiasutused	-11 837,1		-22 747,0	
Lühiajaline	-16,3		-6 317,7	
Pikaajaline	-11 820,8		-16 429,3	
IV. Muud sektorid	-9 959,7		-9 769,0	
Lühiajaline	-1 339,0		-2 659,0	
Pikaajaline	-8 620,7		-7 110,0	
V. Otseinvesteeringud: grupisisesed võlad	-8 750,1		-10 262,5	
NETOVÄLISVÕLG KOKKU	-12 802,2		-19 143,7	