

LÜHIÜLEVAADE

- **Jätakuvalt suur välisraha sissevool ning sellega kaasnev aktiivne investeerimine ja eratarbimine hoidsid Eesti jooksevkonto puudujäägi endiselt kõrgel tasemel.**
- **2004. aasta maksebilansi jooksevkonto puudujääk moodustas oodatavast SKPst 12,7%, mis on pisut vähem kui eelmisel aastal. Absoluutväärtuses kasvas puudujääk ligi miljardi krooni võrra, ulatudes 17,5 miljardi kroonini (vt tabel 1 ja joonis 1)¹.**
- **Nii kaupade, teenuste kui ka tulu krediti käibed kasvasid kiiremini kui deebetkäibed.**
- **ELiga ühinemise tõttu suurenes mitmekordselt ülekannete käive.**
- **Väliskapitali sissevool toimus peamiselt otse- ja portfelliinvesteeringute vormis.**
- **Maksebilansi reservvara kasvas 3,4 miljardi krooni võrra.**

JOOKSEVKONTO puudujäägi peamine põhjustaja oli taas **kaupade konto**, mille negatiivne saldo ulatus ligi 25 miljardi kroonini. Kaupade väljaveo suurenemine 2003. aastaga võrreldes 18% ehk 12 miljardi krooni võrra ja ulatus 75 miljardi kroonini. Kaupade sisseveo juurdekasv eelneva aasta suhtes oli 17% ehk 14 miljardit krooni, millega kaupade konto deebet ulatus esmakordselt ligi 100 miljardi kroonini. Kaupade käibe taseme tõusu 2003. aastaga võrreldes on põhjustanud nii liitumine Euroopa Liiduga kui ka senikehtinud aruandlussüsteemi muutus (üleminek Intrastat aruandlusele ühendusesisese kaubanduse deklareerimisel), mistõttu liitumisele ja -järgne väliskaubandusstatistika ei ole otseselt võrreldav².

Kaupade väljaveo suurimad kaubagrupid olid traditsiooniliselt masinad ja seadmed, puit, puidutooded ja mööbel ning tekstiilitööstuse toodang. Sisseveos domineerisid samuti masinad ja seadmed, millele järgnesid transpordivahendid, keemiakaubad ning metalltöötud.

Peamine väliskaubanduspartner oli laienenud Euroopa Liit, mille osa kaupade väljaveos moodustas 80% ning sisseveos 78%. Suurima kaubakäibega partnerriigid EList olid Soome, Rootsi, Saksamaa, Läti ja Leedu, SRÜ riikidest Venemaa ning ülejäänud riikidest Ameerika Ühendriigid ja Norra.

Teenuste konto ülejääk suurenes aastaga viiendiku võrra ning oli 14,3 miljardit krooni. Teenuste eksport kasvas 16% ja import 13%. Teenuste positiivse saldo kasvu mõjutasid enim reisiteenused ja muud äriteenused. Veoteenuste ülejääk vähenes, eelkõige muude veo- ja abiteenuste osas, millele avaldas mõju ka maksuvaba kaubanduse kadumine transpordivahenditel ELiga liitumisel. Teenuste konto käibe (kreediti- ja deebetkäive kokku) struktuur jäi stabiilseks: veoteenuste käive moodustas analoogselt 2003. aastaga 42%, reisiteenuste käive 28% ja muude äriteenuste käive 18% teenuste kogukäibest.

¹ Jooksevkonto puudujääk reinvesteeringutega tuluta, mille puhul reaalselt rahaliikumist ei toimunud, moodustas 7,1% oodatavast SKPst.

² Alates 1. maist 2004 põhineb väliskaubandusstatistika kahe aruandlussüsteemi kombinatsioonil: kaubavahetust Euroopa Liidu välise riikidega arvestatakse endiselt Maksu- ja Tolliametile esitatud tollideklaratsioonide alusel (nn Extrastat); ühendusesisene kaubavahetus registreeritakse nn Intrastati küsitluse abil, mida korraldab Statistikaamet (vt www.stat.ee). Kui Extrastat võimaldab endiselt kasutada põhikaubandussüsteemi, jättes välja kaubavahetuse läbi tolliladude, siis Intrastat ei võimalda andmetest välja filtreerida läbi vaheladude liikunud kaupa, mis reaalselt Eesti siseturule ei jõua, kajastades seega pigem üldkaubanduse põhimõtteid. Seetõttu on nii kaupade sisse- kui väljaveo üldine tase varasemate perioodidega võrreldes kõrgem ja aegridade võrdlemisel tuleb seda eripära silmas pidada. Maksebilansi kaupade konto krediti ja deebet sisaldavad lisaks ametlikule väliskaubandusstatistikale mitmesuguseid meetoodikast tulenevaid täiendusi ning hinnanguid Intrastati andmete võimaliku alakaetuse osas.

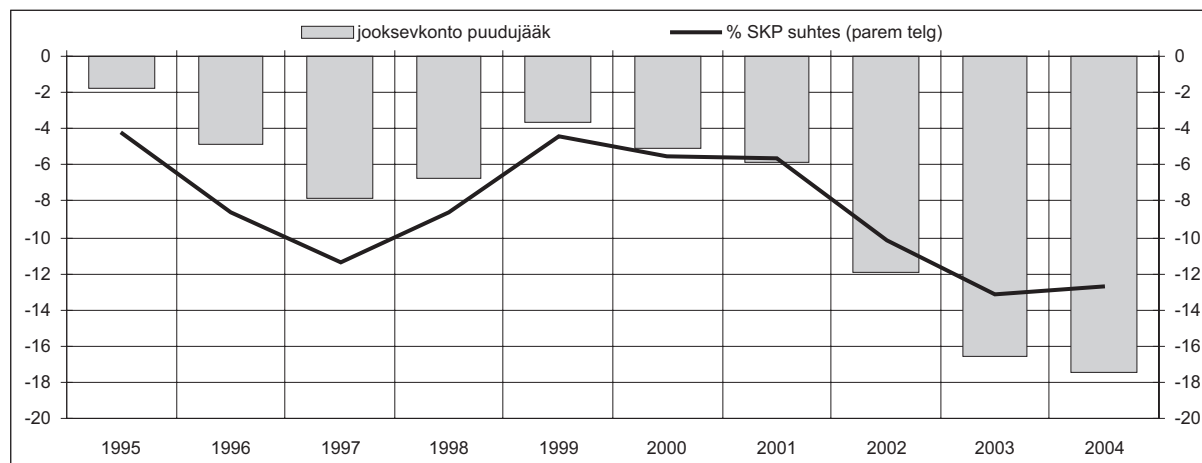
Tabel 1. Eesti maksebilanss (mln kr)

	1998	1999	2000	2001	2002	2003	2004
Jooksevkonto	-6 760,2	-3 607,7	-5 093,4	-5 889,5	-11 882,9	-16 563,1	-17 484,5
Kaubad ja teenused	-7 676,2	-3 755,4	-3 569,0	-3 623,7	-8 318,2	-10 101,1	-10 317,9
Kaubad*	-15 725,5	-12 096,9	-13 143,6	-13 783,9	-17 995,6	-21 850,9	-24 659,0
kreedid (FOB)	37 786,3	36 995,2	56 345,9	58 667,1	58 333,6	63 533,8	75 059,0
deebet (FOB)	-53 511,8	-49 092,1	-69 489,5	-72 451,0	-76 329,2	-85 384,7	-99 717,8
Teenused	8 049,3	8 341,5	9 574,6	10 160,2	9 677,4	11 749,9	14 341,1
kreedid	20 804,0	21 951,9	25 485,8	28 866,5	28 279,7	30 814,4	35 817,6
deebet	-12 754,7	-13 610,4	-15 911,2	-18 706,3	-18 602,3	-19 064,6	-21 476,5
Tulu	-1 164,0	-1 505,8	-3 483,4	-4 926,1	-5 423,1	-7 936,7	-9 130,7
kreedid	1 871,8	1 964,3	2 008,0	2 994,7	3 339,3	3 385,9	4 932,2
deebet	-3 035,8	-3 470,1	-5 491,4	-7 920,8	-8 762,4	-11 322,7	-14 062,8
Jooksevülekanded	2 080,0	1 653,5	1 959,0	2 660,3	1 858,4	1 474,7	1 964,0
kreedid	2 424,2	2 257,5	2 454,8	3 174,1	2 876,3	2 874,8	5 403,5
deebet	-344,2	-604,0	-495,8	-513,8	-1 017,9	-1 400,1	-3 439,5
Kapitali- ja finantskonto (reservvarata)	6 869,8	5 916,6	7 273,2	4 863,1	12 739,6	18 979,7	20 633,0
Kapitalikonto	25,2	17,8	278,5	90,0	320,7	549,0	1 054,7
Finantskonto	6 844,6	5 898,8	6 994,7	4 773,1	12 418,9	18 430,7	19 578,3
Otseinvesteeringud	7 989,7	3 208,2	5 601,4	5 901,3	2 611,8	10 432,2	8 353,2
Välismaal	-81,7	-1 239,8	-1 043,1	-3 528,3	-2 188,4	-2 038,5	-3 259,5
Eestis	8 071,4	4 448,0	6 644,5	9 429,6	4 800,2	12 470,7	11 612,7
Portfelliinvesteeringud	-23,4	156,0	1 417,5	-665,0	2 442,4	2 391,3	8 892,2
Nõuded	-127,9	-1 894,9	153,1	-2 100,2	-3 182,9	-5 351,5	-4 505,7
Omandiväärtpaberid	500,8	187,0	53,3	236,5	9,1	-1 028,9	-2 919,5
Võlaväärtpaberid	-628,7	-2 081,9	99,8	-2 336,5	-3 192,0	-4 322,7	-1 586,3
Kohustused	104,5	2 050,9	1 264,4	1 435,2	5 625,3	7 742,9	13 398,0
Omandiväärtpaberid	401,1	3 292,3	-538,8	568,4	912,2	1 486,5	1 644,4
Võlaväärtpaberid	-296,6	-1 241,4	1 803,2	866,8	4 713,1	6 256,4	11 753,4
Tuletisinstrumendid	0,0	0,0	17,5	-34,7	-63,7	-19,3	-8,4
Nõuded	0,0	0,0	-77,8	-0,3	-43,2	-139,1	-35,3
Kohustused	0,0	0,0	95,3	-34,4	-20,5	119,9	27,0
Muud investeeringud	-1 121,7	2 534,6	-41,7	-428,5	7 428,4	5 626,5	2 341,2
Nõuded	-2 480,2	-1 651,2	-2 638,3	-3 716,7	695,1	-1 897,2	-11 567,7
Pikaajalised	-786,5	421,8	-1 108,7	-322,7	-1 083,0	-561,3	-6 008,7
Lühiajalised	-1 693,7	-2 073,0	-1 529,6	-3 394,0	1 778,1	-1 335,9	-5 559,0
Kohustused	1 358,5	4 185,8	2 596,6	3 288,2	6 733,3	7 523,6	13 908,9
Pikaajalised	1 258,4	1 691,5	-549,9	1 814,4	1 829,0	4 227,2	2 864,8
Lühiajalised	100,1	2 494,3	3 146,5	1 473,8	4 904,3	3 296,4	11 044,0
Vead ja täpsustused	16,8	-511,3	90,7	296,2	70,1	-104,5	276,8
Üldbilanss	126,4	1 797,6	2 270,5	-730,2	926,8	2 312,1	3 425,4
Reservvara	-126,4	-1 797,6	-2 270,5	730,2	-926,8	-2 312,1	-3 425,4

* Seoses Eesti ühinemisega Euroopa Liiduga 1. mail 2004 muutus põhjalikult kaupade liikumise arvestuse süsteem Eesti ja teiste liikmesriikide vahel, mistõttu väliskaubanduse aegread enne ja pärast liitumist ei ole otseselt võrreldavad.

Teenuste osas olid Eesti peamiseks äripartneriteks ELi liikmesriigid, mis 2004. aastal hõlmasid teenuste müügist 67% ja ostust 76%. Suurim positiivne saldo oli Eestil Soomega (6,9 miljardit krooni).

Tulu konto puudujääk jätkas 2004. aastal suurenemist ja moodustas 9,1 miljardit krooni ehk 6,6% oodatavast SKPst. Tulu konto deebetkäive ehk välismaiste investorite Eestis teenitud tulu suurenes neljandiku võrra, Eesti investorite tulu välismaalt (kreeditkäive) aga ligi 50%. Kasvu soodustasid nii töötajate kompensatsioonid kui ka investeeringutulu. Mitteresidentide poolt Eestisse paigutatud kapitalilt ja tööjõult teenitud tulu oli 14,1 ja residentide välismaale tehtud investeeringutelt teenitud tulu 4,9 miljardit krooni. Mitteresidentide investeerimistulust hõlmas otseinvesteeringutulu 80% (valdavalt reinvesteeritud tulu) ja residentide puhul 50% (reinvesteeritud tulu ja dividendid). Jättes tulude kontost välja taasinvesteeritud tulud, mille puhul reaalset rahaliikumist ei toimu, oli tulude netoväljavool 1,5 miljardit krooni.



Joonis 1. Jooksevkonto puudujääk (mld kr) ja selle suhe SKPsse (%)

Suurem osa residentide tööjõu- ja investeeringutulust pärines Balti riikidest, Soomest ja Küprosel. Euroopa Liidu osatähtsus oli 86%. 45% tulust teeniti finantsvahenduse, 13% veonduse, laonduse ja side ning 12% hotellide ja restoranide sektori investorite poolt. Eestisse tehtud investeeringuult saadud tulust kuulus 83% ELi liikmesriikide investoritele (valdavalt Soome, Rootsi ja Suurbritannia). Enim tulu saadi finantsvahendusest (32%), töötlevast tööstusest (18%), jae- ja hulgikaubandusest (14%) ning veondusest, laondusest ja sidest (13%).

Ülekannete konto (nii jooksev- kui ka kapitaliülekanded) ülejääk suurenes poole võrra, seejuures kasvasid saadud ülekanded kaks korda ja tehtud ülekanded 2,5 korda. Käive kasvas tänu ELi struktuuri- ja arengufondidest saadud toetustele, ELi eelarvesse tehtud sisse maksetele ning mitteresidentide poolt makstud ning neile tagastatud käibemaksule.

FINANTSKONTO positiivne saldo kasvas 2003. aastaga võrreldes mõnevõrra ja moodustas 19,6 miljardit krooni. Sellest 8,4 miljardit krooni moodustas otseinvesteeringute, 8,9 miljardit krooni portfelliinvesteeringute ja 2,3 miljardit krooni muude investeeringute netosissevool.

Kuigi **otseinvesteeringute** netosissevool vähenes eelmise aastaga võrreldes 2 miljardi krooni võrra, oli nende tase kõrge. Eestisse tehtud otseinvesteeringud vähenesid vaid 7% ning olid 11,6 miljardit krooni. Eesti residentide otseinvesteeringud välismaale kasvasid aga 60% ning moodustasid 3,3 miljardit krooni.

Neljandik otseinvesteeringute sissevoolust olid aktsia(osa)kapitali investeeringud, ülejäänud taasinvesteeringute tulust. Suurimad investorid olid Skandinaaviast (Soomes, Rootsi, Norra, Taani) ja Venemaalt. Euroopa Liidu osakaal otseinvesteeringute sissevoolus oli 79%. Peamiselt investeeriti finantsvahendusse, kinnisvara, rentimise ja äritegevuse sektorisse, hulgi- ja jaekaubandusse ning tööstusse.

Residentide otseinvesteeringukapitalist välismaale hõlmasid investeeringud aktsia(osa)kapitali 67% ning taasinvesteeringute tulust 23%. Investeeriti peamiselt Läti, Leetu, Soome ja Venemaale. Euroopa Liidu osakaal oli 89%. Suurimad investeeringud tegid finantsvahenduse (51%), hotellide ja restoranide sektori, töötleva tööstuse, kinnisvara, rentimise ja äritegevuse ning ehituse investorid.

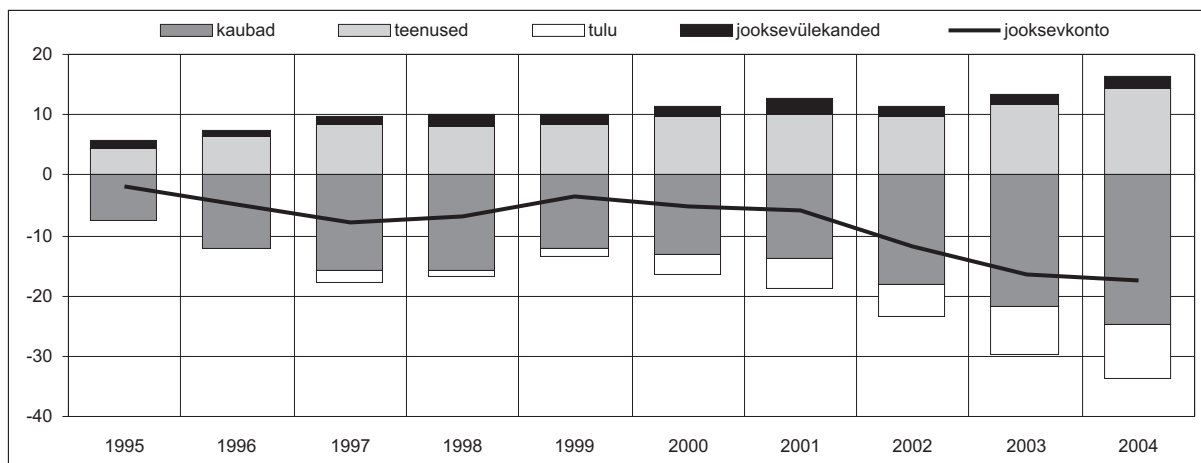
Portfelliinvesteeringute netosissevool oli rekordiline – 8,9 miljardit krooni. Portfelliinvesteeringute nõuded suurenesid 4,5 ja kohustused 14,3 miljardi krooni võrra. Nõuded suurenesid eelkõige muu sektori investeeringute tulemusena välismaistesse omandiväärtpaberitesse, kohustused aga krediitiasutuste võlakirjade emiteerimise tulemusena.

Muude investeeringute netosissevool ei olnud küll suur (2,3 miljardit krooni), kuid käibed olid märkimisväärsed. Muude investeeringute nõuded (valdavalt laenud) kasvasid 11,6 miljardi krooni võrra

nii lühi- kui ka pikaajalise kapitali vormis. Muude investeeringute kohustused suurenesid 13,9 miljardi krooni võrra nii laenude kui ka hoiuste vormis. Muude investeeringute liikumine toimus põhiliselt krediidiasutuste kaudu.

JOOKSEVKONTO

2004. aasta jooksevkonto puudujäägi suhe oodatavasse SKPsse oli 12,7%, mis on veidi väiksem kui aasta varasemal perioodil (13,1%). Näitajat hoidis kõrgel tasemel intensiivne välisraha sissevool ja sellega kaasnenud aktiivne investeerimine ja tarbimine. Kõikide jooksevkonto alamkontode, v.a ülekanded, kreditaikäibed kasvasid kiiremini kui deebetkäibed (vt joonis 2). Tulu netoväljavool moodustas 6,6% oodatavast SKPst. Samas pidurdas tulu veelgi suuremat netoväljavoolu Eesti investorite suurenenud tulu välismaistelt otseinvesteeringutelt.



Joonis 2. Jooksevkonto struktuur (mld kr)

Tabel 2. Jooksevkonto saldo riikide ühenduste järgi (mln kr)

	2003	2004
EL-25*	-12 217,0	-17 358,2
Saksamaa**	-5 028,9	-7 214,8
Poola	-1 874,7	-2 538,3
Läti	2 128,8	2 094,9
Soome	768,1	-2 049,9
Itaalia	-1 658,6	-2 022,1
EL-15	-11 300,5	-16 295,0
SRÜ	-6 767,4	-3 602,2
Venemaa	-3 263,9	-2 687,8
Valgevene	-877,0	-1 125,1
Ukraina	-2 621,1	255,1
Ülejäänud riigid	2 421,3	3 475,9
USA	590,1	2 231,3
Briti Neitsisaared	2 089,4	2 100,1
Norra	1 436,2	1 484,0
Hiina	-618,8	-1 313,7
Jaapan	25,2	-1 102,6
Kokku	-16 563,1	-17 484,5

* Siin ja edaspidi on enne 1. maid 2004 vaadeldud ELi 15 liikmesriiki ja 10 liituvat riiki.

** Riigid on järjestatud viimase perioodi jooksevkonto saldo absoluutväärtuse järgi.

Jooksevkonto krediidikäibest hõivasid Euroopa Liidu riigid (EL-25) 76% ning deebetkäibest 79%. Viis olulisemat riiki Eesti välismajanduskäibes olid Soome, Rootsi, Saksamaa, Venemaa ja Läti, mille osa nii krediid- kui ka deebetkäibes oli ligi 60%. Suurima puudujäägiga oli Eesti jooksevkonto 2004. aastal Saksamaa ja Venemaaga, suurima ülejäägiga aga USA, Briti Neitsisaarte ja Lätiga (vt tabel 2).

Kaubad

Maksebilansi kaupade konto puudujääk ulatus 2004. aastal 25 miljardi kroonini, suurenedes aastaga ligi 3 miljardi krooni võrra (vt tabel 3). Kaupade väljavedu kasvas 2003. aastaga võrreldes 18% ja moodustas 75 miljardit krooni. Kaupade sisseveo kasv oli 17%, millega saavutati esmakordselt 100 miljoni piir. Kaupade käibe taseme tõusu põhjused 2003. aasta andmetega võrreldes olid nii liitumine Euroopa Liiduga kui ka senikehtinud aruandlussüsteemi muutus (üleminek Intrastati aruandlusele ühendusesisese kaubanduse deklareerimisel), mistõttu liitumiseelne ja -järgne väliskaubandusstatistika ei ole otseselt võrreldav (vt ka allmärkus 2, lk 5).

Tabel 3. Kaupade sisse- ja väljaveo dünaamika

	Kaubad – krediid			Kaubad – deebet			Saldo (mln kr)
	Maht* (mln kr)	Muut võrreldes eelmise perioodiga (%)	Osatähtsus kaupade ja teenuste ekspordis (%)	Maht* (mln kr)	Muut võrreldes eelmise perioodiga (%)	Osatähtsus kaupade ja teenuste impordis (%)	
1995	19 428,2	22,7	66,0	27 043,7	32,3	82,6	-7 615,5
1996	21 833,4	12,4	62,1	34 121,6	26,2	82,8	-12 288,2
1997	31 846,5	45,9	63,4	47 499,3	39,2	82,4	-15 652,8
1998	37 786,3	18,7	64,5	53 511,8	12,7	80,8	-15 725,5
1999	36 995,2	-2,1	62,8	49 092,1	-8,3	78,3	-12 096,9
2000	56 345,9	52,3	68,9	69 489,5	41,5	81,4	-13 143,6
2001	58 667,1	4,1	67,0	72 451,0	4,3	79,5	-13 783,9
2002	58 099,5	-1,0	67,3	76 323,7	5,3	79,1	-18 224,2
2003	63 533,8	9,4	67,3	85 384,7	11,9	81,7	-21 850,9
2004	75 058,9	18,1	67,7	99 717,8	16,8	82,2	-24 658,9

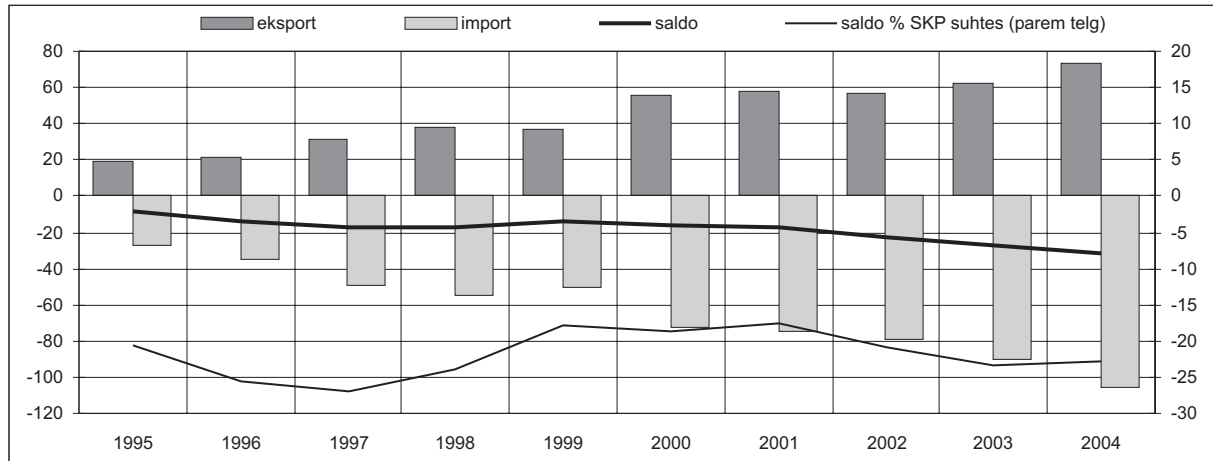
* Maksebilansi väliskaubanduse osabilansi andmed.

Kaupade väljavedu **väliskaubandusstatistika**³ esialgsetel andmetel oli 74 ja sissevedu CIF-hindades 105 miljardit krooni (vt joonis 3). Väliskaubanduspuudujääk ulatus ligi 32 miljardi kroonini, suurenedes 2003. aastaga võrreldes 4,5 miljardi krooni võrra.

Kaupade väljaveo kasvu 18% võrra mõjutasid enim masinad ja seadmed, transpordivahendid ja mineraalsed tooted, kuigi ka teiste kaubagruppide (v.a garderoobikaubad) väljavedu kasvas oluliselt (vt tabel 4). Masinate grupist 60% moodustasid mobiiltelefonid ja nende osad, mille väljavedu suurenes aastaga 37% ja suundus Soome, Rootsi, Ungarisse ja Saksamaale. Transpordivahendite väljaveo kasvu tagasid põhiliselt Soomest ja Saksamaalt sisseveetud sõiduautode väljavedu Leetu, Läti ja Venemaale 1,2 miljardi krooni eest. Mootorsõidukite osad, sh turvavööd, suunati põhiliselt Rootsi ja Venemaale. Üle poole mineraalsete toodete ekspordist koosnes enne Euroopa Liiduga ühinemist Leedust, Venemaalt ja Valgevenest sisseveetud mootorikütuse taasväljaveost Ameerika Ühendriikidesse ning Euroopa Liidu riikidesse, kuid ka elektri müük Läti ja Venemaale suurenes eelmise aasta suhtes ligi 10% ning moodustas 20% selle kaubagrupi ekspordist. Puidu ja puidutoodete ning mööbli grupis domineeris traditsiooniliselt töötlemata ja vähetöödeldud puit (Suurbritanniasse, Rootsi, Soome) ning puidust

³ Järgnev analüüs põhineb Statistikaameti väliskaubandusstatistikal ning ei sisalda Eesti Panga poolt maksebilansi kaupade kontole lisatud andmete alalaekumisest põhjustatud hinnanguid ja meetoodilisi täiendusi (kapitalikaupade remont, välisriikidest ostetud proviant jm). Import on CIF-hindades ja analüüsitud lähteriigi järgi.

Terminid „eksport” ja „import” on liitumishetkest kasutatavad vaid kaubavahetuses kolmandate riikidega, Intrastat-süsteemis kasutatakse mõisteid „kaupade lähetamine” ja „kaupade saabumine”. Kuna järgnev analüüs hõlmab kaubavahetust nii ühendusesiseste kui ka -väliste riikidega, on lihtsuse ja selguse huvides endiselt kasutatud mõisteid „eksport” või „kaupade väljavedu” ning „import” või „kaupade sissevedu”.



Joonis 3. Eesti väliskaubandus (mld kr)

Tabel 4. Kaupade väljavedu peamiste kaubagruppide järgi

	Maht (mln kr)		Osatähtsus (%)		Muut (%)
	2003	2004	2003	2004	2004/2003
Toidukaubad	4 700,4	5 340,7	7,5	7,3	13,6
Mineraalsed tooted	1 781,7	3 358,5	2,8	4,6	88,5
Keemiakaubad	4 902,9	5 317,8	7,8	7,2	8,5
Garderoobikaubad	8 297,2	8 111,3	13,3	11,0	-2,2
Puit, paber ja tooted	10 682,6	11 166,2	17,1	15,2	4,5
Metallid ja metalltooted	5 334,2	5 715,9	8,5	7,8	7,2
Masinate ja seadmed	15 644,3	20 268,9	25,0	27,5	29,6
Transpordivahendid	2 709,9	4 502,8	4,3	6,1	66,2
Mööbel, mänguasjad, sporditarbed	6 124,0	6 939,8	9,8	9,4	13,3
Muud	2 354,3	2 871,1	3,8	3,9	22,0
Kokku	62 531,4	73 592,9	100,0	100,0	17,7

mööbel ja kokkupandavad ehitised (Saksamaale, Soome, Norrasse). Garderoobikaupade põhiartiklid olid meeste ülikonnad ja päevasärgid ning naiste kostüümid Euroopa Liidu riikidesse, aga ka karusnahad Türgi ja Küprosele. Metalltoodete grupis veeti välja peamiselt raudkonstruktsioone, terastooteid ja vanametalli. Toidukaupadena eksporditi piimatooted Hollandisse ja Saksamaale, alkoholi Venemaale ja Soome, kalakonserve Ukrainasse, Leetu ja Venemaale. Keemiakaupade põhiartiklid olid plasttooted, ravimid ja pahtlid Venemaale, Läti, Leetu ning Rootsi.

Ka kaupade sissevedu kasvas aastataguse perioodiga võrreldes enamiku põhigruppide lõikes, v.a transpordivahendid, mille import vähenes 5% (vt tabel 5). Impordi kasvu mõjutas enim masinate ja seadmete ning metallide sisseveo suurenemine vastavalt 29% ja 40% võrra. Masinate ja seadmete grupis toodi Eestisse põhiliselt mobiilsidetehnikat ja mitmesuguseid elektroonikatööstuse detaile nii töötlemiseks kui sisekäibes. Suurimateks partnerriikideks olid Soome, Rootsi, Jaapan, Ungari. Transpordivahendite sissevedu koosnes peamiselt sõiduautodest Soomest ja Saksamaalt, raudteevagunitest Venemaalt ja Ukrainast ning kaubaautodest Saksamaalt. Keemiakaupadena imporditi ravimeid Lätist, Saksamaalt, Belgiast ja Leedust, metallide grupis toodi sisse terastooteid Venemaalt ja Soomest. Toidukaupade sisseveo esireas olid kohv ja õlu Soomest, sigaretid ja rapsiseemned Leedust ning sojaõli Saksamaalt. Garderoobikaupade grupis domineeris tekstiilitööstuse tooraine Lätist, Soomest ja Koreast, mineraalsete toodete all aga mootorikütus Leedust, Venemaalt ja Valgevenest ning maagaas Venemaalt. Puidutoodete grupis oli märkimisväärseks muutuseks Venemaalt sisseveetava toorme kasv 57% võrra.

Tabel 5. Kaupade sissevedu peamiste kaubagruppide järgi

	Maht (mln kr)		Osatähtsus (%)		Muut (%)
	2003	2004	2003	2004	2004/2003
Toidukaubad	8 214,2	9 601,4	9,2	9,1	16,9
Mineraalsed tooted	5 041,6	7 295,5	5,6	6,9	44,7
Keemiakaubad	11 060,7	12 206,3	12,3	11,6	10,4
Garderoobikaubad	8 239,6	9 007,1	9,2	8,6	9,3
Puit, paber ja tooted	4 641,7	5 958,7	5,2	5,7	28,4
Metallid ja metalltooted	8 269,4	11 553,9	9,2	11,0	39,7
Masinaid ja seadmed	24 953,9	30 169,5	27,8	28,7	20,9
Transpordivahendid	13 357,9	12 741,7	14,9	12,1	-4,6
Mööbel, mänguasjad, sporditarbed	2 036,8	2 423,2	2,3	2,3	19,0
Muud	3 894,0	4 298,4	4,3	4,1	10,4
Kokku	89 709,9	105 255,7	100,0	100,0	17,3

Väliskaubanduse puudujääk suurenes esialgsel andmetel 4,5 miljardi krooni võrra (vt tabel 6). Ülejäägiga olid kaks kaubagruppi: puit ja puidutooted ning mööbel jm tööstuskaubad. Garderoobikaupade 2003. aastal ülejäägiga olnud saldo muutus negatiivseks ning ka enamiku teiste kaubagruppide (v.a transpordivahendid) puudujääk suurenes.

Tabel 6. Väliskaubandussaldo peamiste kaubagruppide järgi (mln kr)

	2003	2004
Toidukaubad	-3 513,8	-4 260,7
Mineraalsed tooted	-3 260,0	-3 937,0
Keemiakaubad	-6 157,9	-6 888,5
Garderoobikaubad	57,6	-895,8
Puit, paber ja tooted	6 040,9	5 207,4
Metallid ja metalltooted	-2 935,2	-5 837,9
Masinaid ja seadmed	-9 309,6	-9 900,6
Transpordivahendid	-10 648,0	-8 238,9
Mööbel, mänguasjad, sporditarbed	4 087,3	4 516,6
Muud	-1 539,7	-1 427,3
Kokku	-27 178,5	-31 662,8

Riikide ühenduste järgi kasvas kaupade väljavedu nii Euroopa Liitu kui ka teistesse riikide ühendustesse (vt tabel 7). Ülekaalukalt on peamiseks partneriks kujunenud liitumisjärgne Euroopa Liit,

Tabel 7. Kaupade väljavedu riikide ühenduste järgi

	Maht (mln kr)		Osatähtsus (%)		Muut (%)
	2003	2004	2003	2004	2004/2003
EL-25	51 524,5	58 888,8	82,4	80,0	14,3
Soome	16 203,5	17 129,5	25,9	23,3	5,7
Rootsi	9 520,3	11 346,7	15,2	15,4	19,2
Saksamaa	6 177,4	6 217,3	9,9	8,4	0,6
Läti	4 393,7	5 776,7	7,0	7,8	31,5
Leedu	2 340,5	3 016,4	3,7	4,1	28,9
EL-15	42 739,8	45 872,9	68,3	62,3	7,3
SRÜ	3 770,4	5 797,5	6,0	7,9	53,8
Venemaa	2 439,9	4 179,8	3,9	5,7	71,3
Ukraina	1 137,5	1 257,1	1,8	1,7	10,5
Valgevene	81,5	172,1	0,1	0,2	111,3
Ülejäänud riigid	7 236,5	8 906,7	11,6	12,1	23,1
Norra	2 245,7	2 423,7	3,6	3,3	7,9
USA	1 552,8	2 381,5	2,5	3,2	53,4
Korea Vabariik	402,5	636,4	0,6	0,9	58,1
Kokku	62 531,4	73 592,9	100,0	100,0	17,7

kuhu kaupade lähetamine suurenes 2003. aastaga võrreldes 14% ja mis hõlmas analüüsiperioodil 80% koguekspordist. Suurimad partnerriigid olid traditsiooniliselt Soome, Rootsi ja Saksamaa, järgnesid Läti ja Leedu. Eksport endistesse SRÜ riikidesse kasvas 54% ja moodustas 8%, kusjuures eksport Venemaale suurenes aastaga 71% ehk 1,7 miljardi krooni võrra. Ülejäänud riikide esikolmiku moodustasid Norra, USA ja Korea Vabariik.

Kaupade sissevedu suurenes samuti kõigi riikide ühenduste järgi (vt tabel 8). Laienenud Euroopa Liit saavutas 78%se osatähtsuse, esiviisikus olid Soome, Saksamaa, Rootsi, Leedu ja Läti. Import Venemaalt kasvas 2,5 miljardi krooni võrra ning kahanes samas suurusjärgus Ukrainast. Ülejäänud riikide seas domineerisid Hiina, Jaapan ja USA.

Väliskaubandus oli puudujäägiga kõigi riikide ühenduste lõikes (vt tabel 9).

Tabel 8. Kaupade sissevedu riikide ühenduste järgi*

	Maht (mln kr)		Osatähtsus (%)		Muut (%)
	2003	2004	2003	2004	2004/2003
EL-25	68 669,3	81 794,8	76,5	77,7	19,1
Soome	19 274,1	23 289,5	21,5	22,1	20,8
Saksamaa	11 433,4	13 517,7	12,7	12,8	18,2
Rootsi	8 781,9	10 220,0	9,8	9,7	16,4
Leedu	3 682,9	5 423,6	4,1	5,2	47,3
Läti	3 789,1	5 004,5	4,2	4,8	32,1
EL-15	56 118,6	64 891,3	62,6	61,7	15,6
SRÜ	12 047,2	12 684,8	13,4	12,1	5,3
Venemaa	7 204,2	9 655,2	8,0	9,2	34,0
Ukraina	3 797,8	1 414,4	4,2	1,3	-62,8
Valgevene	866,4	1 276,2	1,0	1,2	47,3
Ülejäänud riigid	8 993,4	10 776,1	10,0	10,2	19,8
Hiina	1 274,4	2 001,0	1,4	1,9	57,0
Jaapan	1 348,6	1 437,4	1,5	1,4	6,6
USA	1 199,9	1 244,8	1,3	1,2	3,7
Kokku	89 709,9	105 255,7	100,0	100,0	17,3

* Analüüsitud lähteriigi järgi.

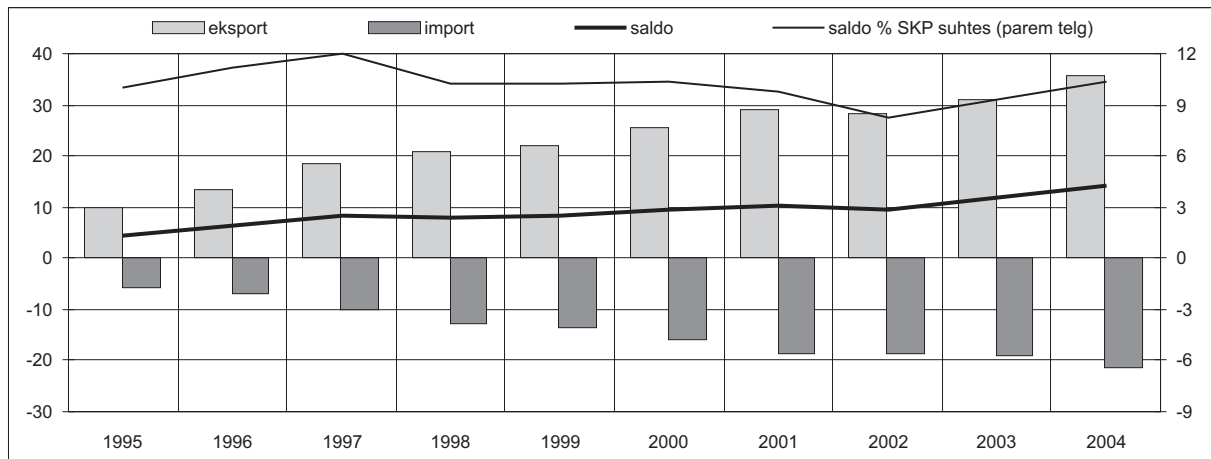
Tabel 9. Väliskaubandussaldo riikide ühenduste järgi (mln kr)

	2003	2004
EL-25	-17 144,8	-22 906,1
EL-15	-13 378,8	-19 018,5
SRÜ	-8 276,7	-6 887,3
Ülejäänud riigid	-1 757,0	-1 869,4
Kokku	-27 178,5	-31 662,8

Teenused

2004. aastal oli teenuste konto ülejääk 14,3 miljardit krooni, suurenedes aastaga 22% (vt joonis 4). Kiire kasv tulenes teenuste ekspordi kiiremast kasvutempost impordiga võrreldes (vt tabel 10). Teenuste konto positiivne saldo tasakaalustas väliskaubanduse puudujääki 58% ulatuses, mis on veidi enam kui varasematel aastatel.

Kuigi teenuste käibe struktuur jäi stabiilseks, muutis Eesti ühinemine ELiga oluliselt teenuste konto saldo struktuuri (vt tabel 11). Elavnenud turism suurendas reisiteenuste osatähtsust, kaupade impordi kiire kasv suurendas kaubaveo mahtusid ning tollivaba kaubanduse kaotamine ELi sisereisidel vähendas reisijateveo käivet, mis kokkuvõttes tõi kaasa veoteenuste osatähtsuse languse teenuste konto saldos. Oluliselt on kasvanud äriteenuste osakaal.



Joonis 4. Teenuste konto dünaamika (mld kr)

Tabel 10. Teenuste eksport ja import

	Eksport			Import			Saldo	
	Maht (mln kr)	Muut võrreldes eelmise perioodiga (%)	Osatähtsus kaupade ja teenuste käibes kokku (%)	Maht (mln kr)	Muut võrreldes eelmise perioodiga (%)	Osatähtsus kaupade ja teenuste käibes kokku (%)	Maht (mln kr)	Muut võrreldes eelmise perioodiga (%)
1993	4 434,3	81,7	29,2	3 437,2	78,2	21,3	997,1	95,0
1994	6 657,0	50,1	29,6	5 301,3	54,2	20,6	1 355,7	36,0
1995	10 022,9	50,6	34,0	5 692,6	7,4	17,4	4 330,3	219,4
1996	13 352,8	33,2	37,9	7 107,8	24,9	17,2	6 245,0	44,2
1997	18 366,7	37,5	36,6	10 134,0	42,6	17,6	8 232,7	31,8
1998	20 804,0	13,3	35,5	12 754,8	25,9	19,2	8 049,2	-2,2
1999	21 951,9	5,5	37,2	13 610,4	6,7	21,7	8 341,5	3,6
2000	25 485,8	16,1	31,1	15 911,2	16,9	18,6	9 574,6	14,8
2001	28 866,5	13,3	33,0	18 706,3	17,6	20,5	10 160,2	6,1
2002	28 279,7	-2,0	32,7	18 602,3	-0,6	19,6	9 677,4	-4,8
2003	30 814,4	9,0	32,7	19 064,6	2,5	18,3	11 749,9	21,4
2004	35 817,6	16,2	32,3	21 476,6	12,7	17,7	14 341,0	22,1

Tabel 11. Teenuste konto saldod olulisemate teenuseliikide järgi

	Saldo (mln kr)		Osatähtsus (%)		Muut (%)
	2003	2004	2003	2004	2004/2003
Veoteenused	6 507,0	5 992,5	55,4	41,8	-7,9
Reisiteenused	4 878,8	6 699,6	41,5	46,7	37,3
Ehitusteenused	-108,5	-43,7	-0,9	-0,3	-59,7
Äriteenused	261,4	1 521,6	2,2	10,6	482,1
Valitsusteenused	171,5	153,6	1,5	1,1	-10,4
Muud	39,6	17,4	0,3	0,1	-56,1
Teenused kokku	11 749,9	14 341,0	100,0	100,0	22,1

Teenuste eksport suurenes aastaga 16%, kusjuures keskmisest kiirem oli kasv reisi- ja äriteenuste osas (vastavalt 21% ja 23%). Teist aastat järjest kahanes ehitusteenuste eksport (vt tabel 12).

Teenuste ekspordist langeb 2/3 ELi riikide arvele, sh Soome 31%. Eelmise aastaga võrreldes on kiiremini kasvanud teenuste eksport Suurbritanniasse, Rootsi ja Saksamaale, teistest olulisematest riikidest Venemaale ja Šveitsi (vt tabel 13).

Tabel 12. Teenuste eksport olulisemate teenuseliikide järgi

	Maht (mln kr)		Osatähtsus (%)		Muut (%)
	2003	2004	2003	2004	2004/2003
Veoteenused	13 606,8	15 222,9	44,2	42,5	11,9
kaubavedu	7 052,4	8 837,6	22,9	24,7	25,3
reisijatevedu	2 920,7	2 832,1	9,5	7,9	-3,0
muud veoteenused	3 633,7	3 553,2	11,8	9,9	-2,2
Reisiteenused	9 317,9	11 289,3	30,2	31,5	21,2
Ehitusteenused	1 174,8	1 104,6	3,8	3,1	-6,0
Äriteenused	4 756,5	5 865,4	15,4	16,4	23,3
Valitsusteenused	474,8	477,2	1,5	1,3	0,5
Muud	1 483,6	1 858,1	4,8	5,2	25,2
Teenused kokku	30 814,4	35 817,5	100,0	100,0	16,2

Tabel 13. Teenuste eksport riikide ühenduste järgi

	Maht (mln kr)		Osatähtsus (%)		Muut (%)
	2003	2004	2003	2004	2004/2003
EL-25	20 622,8	23 958,0	66,9	66,9	16,2
Soome	9 686,1	11 085,8	31,4	31,0	14,4
Suurbritannia	1 983,3	2 559,8	6,4	7,1	29,1
Rootsi	1 964,5	2 405,8	6,4	6,7	22,5
Saksamaa	1 549,0	1 978,6	5,0	5,5	27,7
EL-15	17 595,7	20 895,3	57,1	58,3	18,8
SRÜ	3 183,2	4 658,3	10,3	13,0	46,3
Venemaa	2 909,7	4 087,7	9,4	11,4	40,5
Ukraina	179,2	369,8	0,6	1,0	106,4
Ülejäänud riigid	7 008,4	7 201,3	22,7	20,1	2,8
<i>offshore</i> piirkonnad	2 632,3	2 788,9	8,5	7,8	5,9
USA	1 561,4	1 623,3	5,1	4,5	4,0
Šveits	1 165,6	1 527,6	3,8	4,3	31,1
Teenuste eksport kokku	30 814,4	35 817,6	100,0	100,0	16,2

Teenuste import kasvas 2004. aastal 13%, kusjuures põhiosa kasvust tuli veoteenuste arvelt (aastane kasv 30%). Kaubavedu suurenes isegi 40% ja muud veoteenused 39% (vt tabel 14).

Teenuste impordist moodustab ELi riikide osatähtsus 76%, kusjuures suurima partneri Soome osa langes 20%ni. Keskmisest kiiremini on tõusnud teenuste import Saksamaalt ja Lätist, väljastpoolt ELi aga Venemaalt (vt tabel 15).

Tabel 14. Teenuste import olulisemate teenuseliikide järgi

	Maht (mln kr)		Osatähtsus (%)		Muut (%)
	2003	2004	2003	2004	2004/2003
Veoteenused	7 099,8	9 230,4	37,2	43,0	30,0
kaubavedu	4 278,4	5 994,2	22,4	27,9	40,1
reisijatevedu	1 250,8	1 054,7	6,6	4,9	-15,7
muud veoteenused	1 570,6	2 181,5	8,2	10,2	38,9
Reisiteenused	4 439,1	4 589,7	23,3	21,4	3,4
Ehitusteenused	1 283,3	1 148,3	6,7	5,3	-10,5
Äriteenused	4 495,1	4 343,8	23,6	20,2	-3,4
Valitsusteenused	303,3	323,6	1,6	1,5	6,7
Muud	1 444,0	1 840,8	7,6	8,6	27,5
Teenused kokku	19 064,6	21 476,6	100,0	100,0	12,7

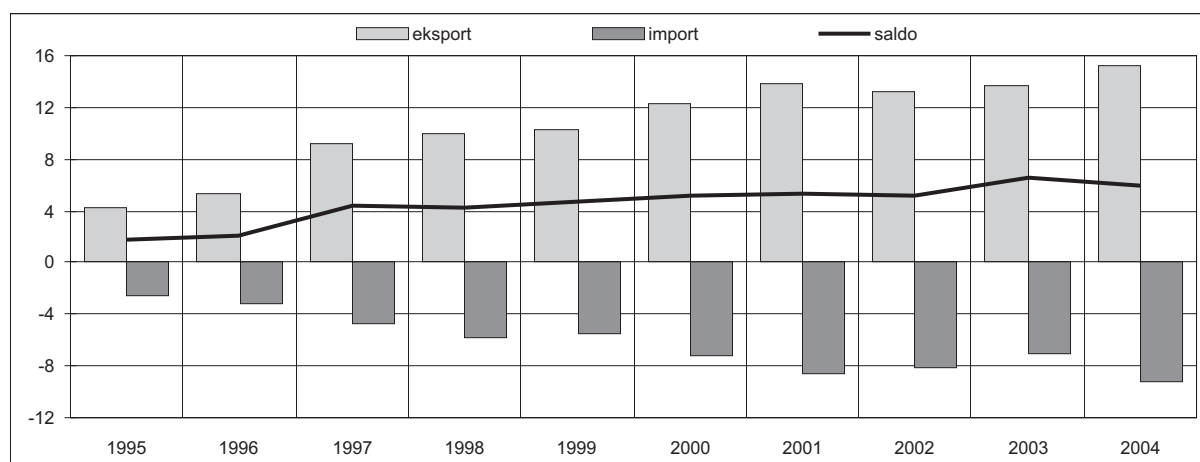
Tabel 15. Teenuste import riikide ühenduste järgi

	Maht (mln kr)		Osatähtsus (%)		Muut (%)
	2003	2004	2003	2004	2004/2003
EL-25	-14 314,7	-16 365,2	75,1	76,2	14,3
Soome	-4 368,5	-4 190,8	22,9	19,5	-4,1
Saksamaa	-1 475,8	-2 493,3	7,7	11,6	68,9
Rootsi	-1 401,3	-1 565,8	7,4	7,3	11,7
Läti	-929,7	-1 189,0	4,9	5,5	27,9
EL-15	-11 607,0	-13 415,8	60,9	62,5	15,6
SRÜ	-2 194,1	-2 487,5	11,5	11,6	13,4
Venemaa	-1 676,4	-2 107,7	8,8	9,8	25,7
Ukraina	-308,0	-187,2	1,6	0,9	-39,2
Ülejäänud riigid	-2 555,8	-2 623,9	13,4	12,2	2,7
USA	-753,9	-797,2	4,0	3,7	5,7
Norra	-395,4	-278,6	2,1	1,3	-29,5
Egiptus	-25,3	-240,6	0,1	1,1	849,5
Teenuste import kokku	-19 064,6	-21 476,6	100,0	100,0	12,7

Veoteenuste ülejääk vähenes 2004. aastal eelkõige reisijatevedu mõjutava maksuvaba kaubanduse kadumise tõttu reisilaevadel Euroopa Liidu piires (vt joonis 5 ning tabelid 11 ja 12).

Veoteenuste eksport Euroopa Liidu riikidesse suurenes aastaga 12% (vt tabel 16). Suurim veoteenuste ostja oli endiselt Soome. Jätkuv SRÜ riikide veoteenuste impordinõudlus ja Venemaa toormevarade tootmismahude kasv tõid kaasa SRÜ riikide poolt ostetud veoteenuste mahu 29%se kasvu. Ülejäänud riikidest olid põhilisteks kaubanduspartneriteks madala maksumääraga piirkonnad. Suurima osa veoteenustest hõlmas jätkuvalt kaubavedu, mille eksport kasvas aastaga veerandi võrra, suurendades SRÜ riikide osatähtsust 58%ni. Jätkuv Eesti sadamate kaudu toimuv naftatransiit teenis tulu nii raudtee- kui ka meretranspordisektoris vaatamata Venemaa sadamate jõulisele arengule (vt joonis 6).

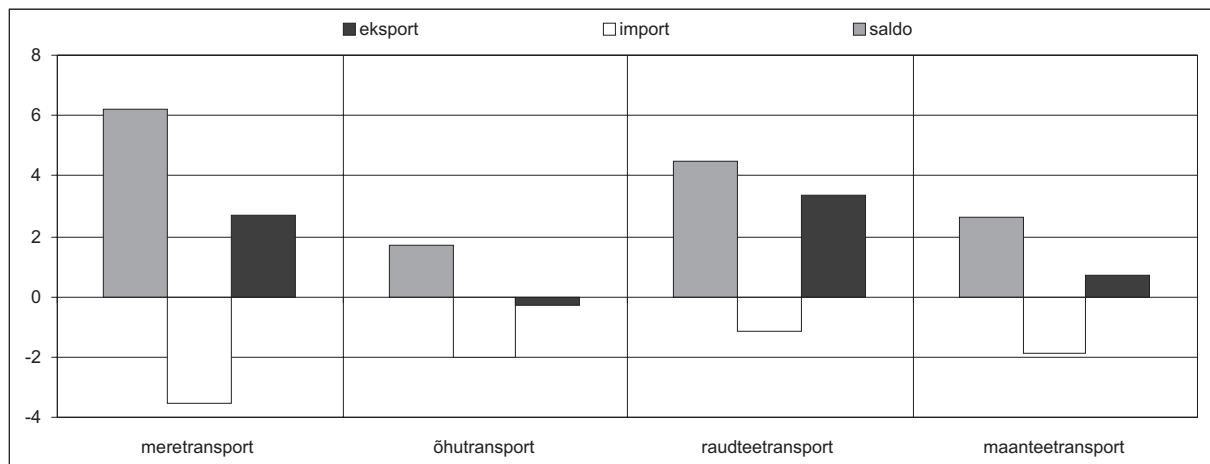
Veoteenuste import kasvas märksa kiiremini kui eksport ja ning põhjustas veoteenuste ülejäägi vähenemist. Kasvas kaubaveo ja muude veoteenuste ost. Reisijateveo import vähenes 16% põhiliselt mere- ja õhutranspordisektoris, tingituna kodumaiste laeva- ja lennufirmade eelistamisest ning soodsatest lennupiletitest. Veoteenuseid osteti põhiliselt Euroopa Liidu riikidelt, sh Soomelt 20%. Aastaga suurenes veoteenuste ost ühtlaselt ca 30% nii Euroopa Liidu riikidelt, SRÜ riikidelt eesotsas Venemaaga kui ka ülejäänud riikidelt.



Joonis 5. Veoteenuste konto (mld kr)

Tabel 16. Veeteenused riikide ühenduste järgi 2004. aastal

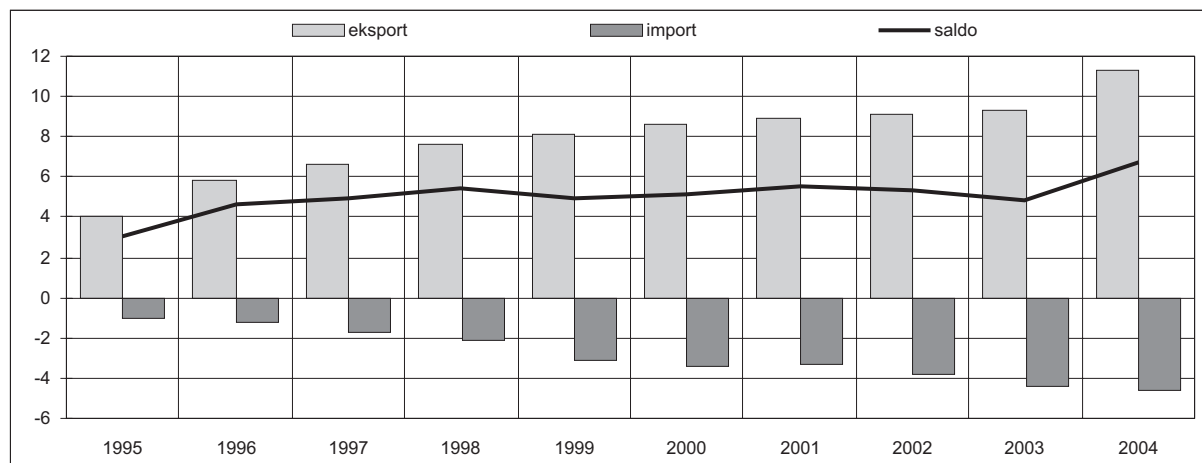
	Veeteenuste eksport				Veeteenuste import		
	Maht (mln kr)	Osatähtsus (%)	Muut (%), 2004/2003		Maht (mln kr)	Osatähtsus (%)	Muut (%), 2004/2003
EL-25	8 842,9	58,1	12,2	EL-25	6 601,3	71,5	30,3
Soome	2 958,2	19,4	-7,5	Soome	1 867,9	20,2	35,9
Suurbritannia	1 587,9	10,4	40,1	Saksamaa	1 028,2	11,1	52,3
Rootsi	1 086,9	7,1	21,4	Rootsi	633,9	6,9	26,6
Saksamaa	977,1	6,4	34,5	Suurbritannia	374,5	4,1	28,3
Holland	562,1	3,7	34,4	Läti	370,8	4,0	49,3
EL-15	8 092,5	53,2	12,5	EL-15	5 439,3	58,9	28,5
SRÜ	1 942,6	12,8	28,9	SRÜ	1 368,8	14,8	30,1
Venemaa	1 700,4	11,2	18,8	Venemaa	1 126,2	12,2	62,4
Ukraina	219,7	1,4	293,7	Valgevene	112,1	1,2	-16,5
Ülejäänud riigid	4 437,4	29,1	5,2	Ülejäänud riigid	1 260,3	13,7	28,2
<i>offshore</i> piirkonnad	2 299,4	15,1	1,2	USA	321,6	3,5	50,6
Šveits	947,1	6,2	25,5	<i>offshore</i> piirkonnad	171,4	1,9	98,8
USA	808,7	5,3	11,7	Hiina	168,5	1,8	130,5
Veeteenuste eksport kokku	15 222,9	100,0	11,9	Veeteenuste import kokku	9 230,4	100,0	30,0



Joonis 6. Veeteenuste struktuur transpordiliigi järgi 2004. aastal (mld kr)

Reisiteenuste eksport sai ELiga ühinemisest positiivse impulsi seoses mitmete tollipiirangute kaotamisega ja reisivõimaluste lihtsustumisega (vt joonis 7). Eestit külastas 2004. aastal 14% rohkem välismaalasi kui aasta varem. Kui reisifirmade poolt teenindatud turistide arv jäi samaks, siis kasvas reise kestus ja suurenes majutusasutustes veedetud ööpäevade arv. Eelmise aastaga võrreldes suurenes enam Soomest ja Skandinaavia maadest saanud turistide arv ning jälle on kasvamas USA kruisireisijate arv (vt tabel 17).

Reisiteenuste import suurenes 3%. Kui välismaa külastuste arv kasvas 16%, siis suur osa neist oli seotud hooajalise või lühiajalise tööga naaberriikides. Muutunud on Eesti turistide sihtriikide geograafia: näiteks kasvas Egiptusse sõitjate arv aastaga 10 korda, Türgi 2,2 korda ja USAsse 46% (vt tabel 17). Tihedamad sidemed Brüsseliga suurendasid Belgia külastuste arvu 43%, olümpiamängud tõstsid Kreeka külastuste arvu 25%. Samal ajal kahanes vanade ELi suurriikide populaarsus, v.a Saksamaa.



Joonis 7. Reisiteenuste konto (mld kr)

Tabel 17. Reisiteenused riikide ühenduste järgi 2004. aastal

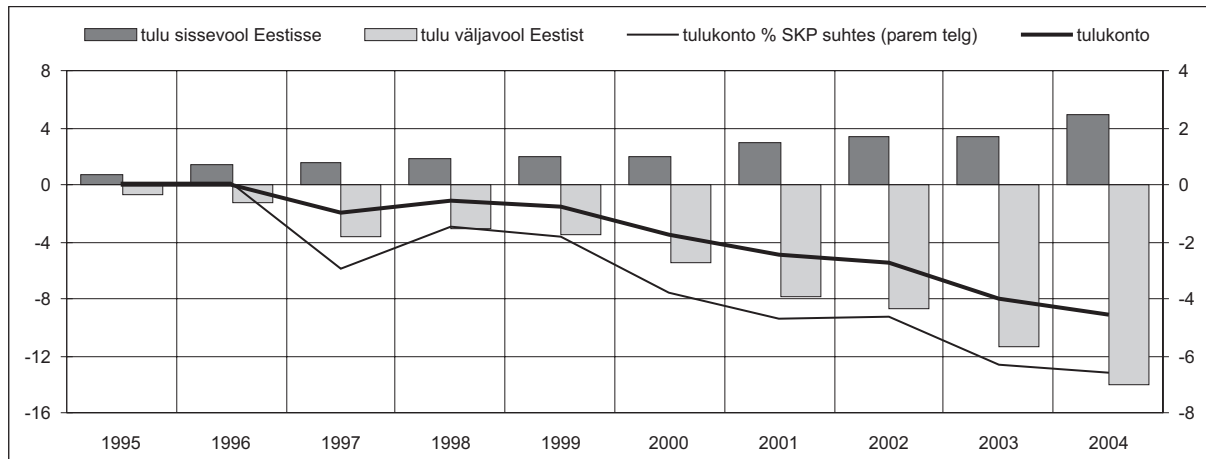
	Reisiteenuste eksport				Reisiteenuste import		
	Maht (mln kr)	Osatähtsus (%)	Muut (%), 2004/2003		Maht (mln kr)	Osatähtsus (%)	Muut (%), 2004/2003
EL-25	8 969,8	79,5	16,8	EL-25	-3 369,3	73,4	2,6
Soome	6 063,7	53,7	24,8	Soome	-555,9	12,1	-22,8
Rootsi	747,5	6,6	22,4	Saksamaa	-517,8	11,3	11,6
Läti	540,5	4,8	-18,5	Rootsi	-365,1	8,0	11,8
Saksamaa	381,1	3,4	27,3	Läti	-319,5	7,0	41,1
EL-15	7 963,5	70,5	23,0	EL-15	-2 708,5	59,0	-3,2
SRÜ	1 649,3	14,6	64,2	SRÜ	-501,7	10,9	-11,3
Venemaa	1 594,7	14,1	67,3	Venemaa	-468,9	10,2	-5,5
Ukraina	35,7	0,3	9,8	Ukraina	-17,8	0,4	-56,8
Ülejäänud riigid	670,2	5,9	5,4	Ülejäänud riigid	-718,7	15,7	22,1
USA	260,2	2,3	14,3	USA	-195,9	4,3	65,8
Norra	187,1	1,7	2,5	Egiptus	-152,2	3,3	1102,1
Teenuste eksport kokku	11 289,3	100,0	21,2	Teenuste import kokku	-4 589,7	100,0	3,4

Tulu

Tulukonto puudujääk oli 2004. aastal 9,1 mld kr, suurenedes aastaga 15% (vt tabel 18 ja joonis 8). Välismaal töötajate kompensatsioonide positiivne saldo kasvas 3,5 korda, ulatudes 2004. aastal 1,3 miljardi kroonini ja ületades portfelli- ja muude investeringute tulu netoväljavoolu (vt tabel 19).

Tabel 18. Tulu dünaamika

	Sissevool		Väljavool		Saldo	
	Maht (mln kr)	Muut võrreldes eelmise perioodiga (%)	Maht (mln kr)	Muut võrreldes eelmise perioodiga (%)	Maht (mln kr)	Muut võrreldes eelmise perioodiga (%)
1995	727,7	50,8	699,5	-18,7	28,2	-107,5
1996	1 352,5	85,9	1 326,3	89,6	26,2	-7,1
1997	1 594,1	17,9	3 604,6	171,8	-2 010,5	-7 773,7
1998	1 871,8	17,4	3 035,8	-15,8	-1 164,0	-42,1
1999	1 964,3	4,9	3 470,1	14,3	-1 505,8	29,4
2000	2 008,0	2,2	5 491,4	58,2	-3 483,4	131,3
2001	2 994,7	49,1	7 920,8	44,2	-4 926,1	41,4
2002	3 339,3	11,5	8 762,4	10,6	-5 423,1	10,1
2003	3 386,0	1,4	11 322,7	29,2	-7 936,7	46,3
2004	4 932,2	45,7	14 062,8	24,2	-9 130,6	15,0



Joonis 8. Tulukonto dünaamika (mld kr)

Tabel 19. Tulu saldo struktuur

	Saldo (mln kr)		Osatähtsus (%)		Muut (%)
	2003	2004	2003	2004	2004/2003
Tulu otseinvesteeringutelt	-7 690,7	-9 396,6	96,9	102,9	22,2
tulu põhikapitalilt	-7 393,3	-9 064,3	93,2	99,3	22,6
reinvesteeritud tulu	-5 975,1	-7 676,6	75,3	84,1	28,5
dividendid	-1 418,2	-1 387,7	17,9	15,2	-2,2
tulu võlgadelt (intressid)	-297,4	-332,3	3,7	3,6	11,7
Tulu portfelliinvesteeringutelt	-267,1	-388,7	3,4	4,3	45,5
Tulu muudelt investeeringutelt	-334,2	-599,2	4,2	6,6	79,3
Muu tulu	355,2	1 253,9	-4,5	-13,7	253,0
Tulukonto kokku	-7 936,7	-9 130,7	100,0	100,0	15,0

Tulu sissevool Eestisse suurenes aastaga 46%, seda mõjutas enim välismaal töötanud inimeste tulu kasv ja tulu välismaale tehtud otseinvesteeringutelt (vastavalt 3,5 korda ja 37%; vt tabel 20).

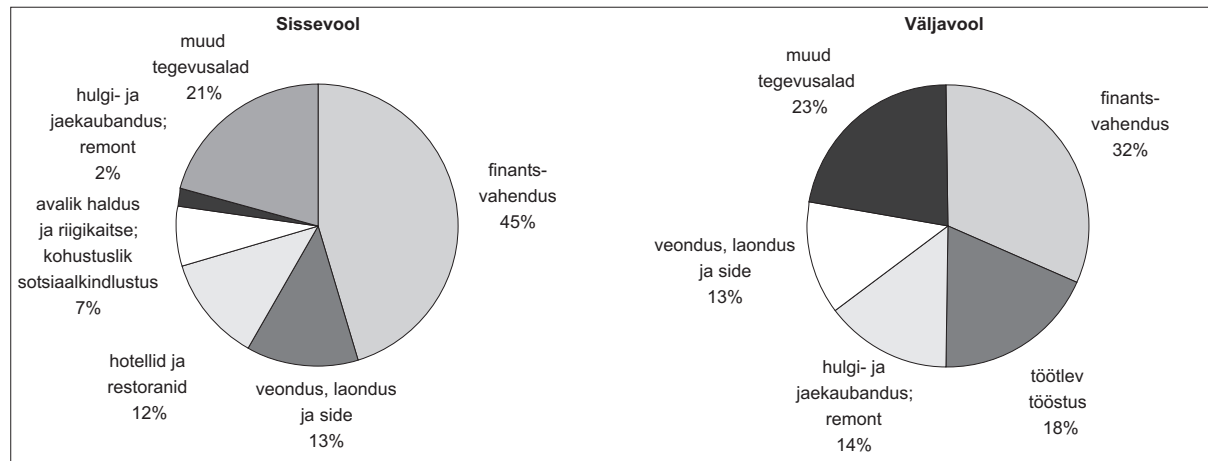
86% tulu sissevoolust tuli ELi liikmesriikidest (vt tabel 21), neist suhteliselt kõige enam suurenes eelmise aastaga võrreldes tulu sissevool Soomest (144%). Suurima osatähtsusega Läti säilitas oma positsiooni, andes suurima absoluutse juurdekasvu tulu sissevoolus (269 miljonit krooni) eelmise aastaga võrreldes. ELi riikidest kiiremini kasvas tulu sissevool USAst ja Venemaalt. Tegevusalade järgi sai suurima osa tulust finantsvahendus (45%). Järgnesid veondus, laondus ja side ning hotellid ja restoranid (vastavalt 13% ja 12%; vt joonis 9).

Tabel 20. Tulu sissevool Eestisse

	Maht (mln kr)		Osatähtsus (%)		Muut (%)
	2003	2004	2003	2004	2004/2003
Tulu otseinvesteeringutelt	1 274,6	1 750,0	37,6	35,5	37,3
tulu põhikapitalilt	1 161,6	1 580,7	34,3	32,0	36,1
reinvesteeritud tulu	741,4	752	21,9	15,2	1,4
dividendid	420,2	828,7	12,4	16,8	97,2
tulu võlgadelt (intressid)	113,0	169,3	3,3	3,4	49,9
Tulu portfelliinvesteeringutelt	866,5	972,5	25,6	19,7	12,2
Tulu muudelt investeeringutelt	812,9	693,2	24,0	14,1	-14,7
Muu tulu	432,0	1516,6	12,8	30,7	251,1
Tulu sissevool kokku	3 385,9	4 932,2	100,0	100,0	45,7

Tabel 21. Tulu riikide ühenduste järgi 2004. aastal

	Sissevool				Väljavool		
	Maht (mln kr)	Osatähtsus (%)	Muut (%), 2004/2003		Maht (mln kr)	Osatähtsus (%)	Muut (%), 2004/2003
EL-25	4 260,6	86,4	39,5	EL-25	-11 729,3	83,4	28,4
Läti	1 235,6	25,1	27,8	Soome	-4 551,5	32,4	52,2
Soome	765,0	15,5	143,8	Rootsi	-3 256,1	23,2	12,5
Küpros	594,9	12,1	53,0	Suurbritannia	-1 390,0	9,9	5,4
Leedu	584,9	11,9	-2,8	Holland	-579,4	4,1	-3,4
EL-15	1 827,8	37,1	67,2	EL-15	-11 156,2	79,3	24,6
SRÜ	180,7	3,7	201,2	SRÜ	-558,7	4,0	49,6
Venemaa	150,4	3,0	497,6	Venemaa	-526,5	3,7	44,6
Ukraina	27,9	0,6	-21,7	Usbekistan	-18,1	0,1	
Ülejäänud riigid	490,9	10,0	79,9	Ülejäänud riigid	-1 774,9	12,6	2,3
USA	347,0	7,0	802,5	Norra	-554,3	3,9	222,8
offshore piirkonnad	79,6	1,6	65,5	offshore piirkonnad	-381,1	2,7	-34,7
				USA	-331,7	2,4	-45,3
Tulu sissevool kokku	4 932,2	100,0	45,7	Tulu väljavool kokku	-14 062,9	100,0	25,0



Joonis 9. Tulu sisse- ja väljavool tegevusalati 2004. aastal

Tulu väljavool Eestist suurenes aastaga 24%, põhiliselt otseinvesteeringutulu vormis (vt tabel 22). Eestis teenitud otseinvesteeringutulust taasinvesteeriti Eestis 76%. See osa moodustas 8,4 miljardit krooni ja maksebilansi finantskontol kajastatakse see Eestisse tehtud otseinvesteeringute hulgas.

Tabel 22. Tulu väljavool Eestist

	Maht (mln kr)		Osatähtsus (%)		Muut (%)
	2003	2004	2003	2004	2004/2003
Tulu otseinvesteeringutelt	-8 965,3	-11 146,6	79,2	79,3	24,3
tulu põhikapitalilt	-8 554,9	-10 645,0	75,6	75,7	24,4
reinvesteeritud tulu	-6 716,5	-8 428,6	59,3	59,9	25,5
dividendid	-1 838,4	-2 216,4	16,2	15,8	20,6
tulu võlgadelt (intressid)	-410,3	-501,6	3,6	3,6	22,3
Tulu portfelliinvesteeringutelt	-1 133,7	-1 361,2	10,0	9,7	20,1
Tulu muudelt investeeringutelt	-1 147,0	-1 292,4	10,1	9,2	12,7
Muu tulu	-76,7	-262,7	0,7	1,9	242,5
Tulu väljavool kokku	-11 322,7	-14 062,9	100,0	100,0	24,2

83% tulu väljavoolust läks ELi riikidesse, mille osatähtsus suurenes eelmise aastaga võrreldes (vt tabel 21). Kõige kiiremini kasvas tulu väljavool Soome, vähemal määral teistesse olulistesse sihtriikidesse. Tulu väljavoolus tegevusalade järgi domineerib finantsvahendus (32%), järgnevad töötlev tööstus (18%) ning hulgi- ja jaekaubandus (14%; vt joonis 9).

Jooksev- ja kapitaliülekanDED⁴

Jooksevülekannete konto positiivne saldo suurenes 2003. aastaga võrreldes 33% ehk ligi 0,5 miljardi krooni võrra ja moodustas 2 miljardit krooni (vt tabel 23). Jooksevülekannete sissevool ulatus 5,4 miljardi kroonini, millest valitsemissektori kaudu Eesti majandusse laekunud summad moodustasid 65% ehk 3,5 miljardit krooni ja koosnesid põhiliselt Euroopa Liidu struktuurifondide eraldistest ning pensioni- ja muude maksete laekumisest. Eraülekandeid tehti samuti valdavalt Euroopa Liidu riikidest (Saksamaa, Soome, Rootsi), järgnesid USA ja Ukraina. Jooksevülekannete väljavoolust 52% hõlmasid valitsusülekanded (maksed ELi eelarvesse ning käibemaksu tagastamine ELi riikidesse). Eraülekandeid tehti samuti peamiselt Euroopa Liidu suunas (Soome, Saksamaa, Suurbritannia, Rootsi).

Kapitaliülekannete saldo oli 1,1 miljardi krooni ulatuses positiivne. Eestisse tehtud kapitaliülekanded koosnesid põhiliselt Euroopa Liidu toetustest valitsemissektorile mitmesuguste infrastruktuuriobjektide ehitamiseks.

Tabel 23. Jooksevülekanded riikide ühenduste järgi (mln kr)

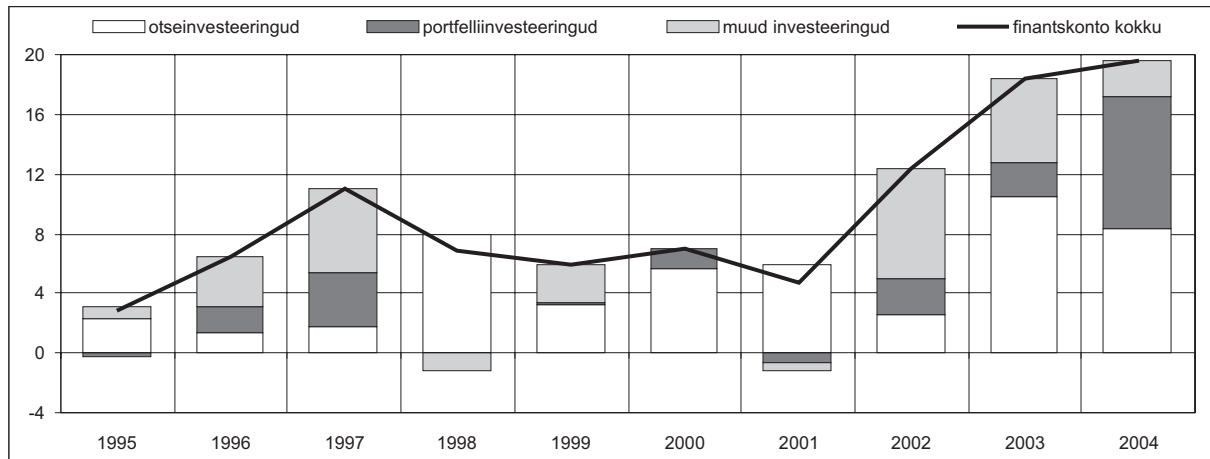
	Saadud		Makstud		Saldo	
	2003	2004	2003	2004	2003	2004
Jooksevülekanded	2 874,8	5 403,6	1 400,1	3 439,5	1 474,7	1 964,1
valitsusülekanded	1 302,4	3 523,7	208,4	1 791,2	1 094,0	1 732,5
EL-25	928,0	2 857,0	181,3	1 717,0	746,7	1 140,1
EL-15	911,2	2 792,6	154,4	1 697,3	756,9	1 095,4
SRÜ	279,8	398,7	2,4	3,6	277,4	395,1
ülejäanud riigid	94,6	267,9	24,7	70,6	69,9	197,3
eraülekanded	1 572,4	1 879,9	1 191,7	1 648,4	380,7	231,6
EL-25	877,6	1 345,6	914,6	1 380,5	-37,0	-34,8
EL-15	727,4	1 283,6	875,9	1 323,3	-148,6	-39,7
SRÜ	61,1	190,7	39,2	55,5	22,0	135,2
ülejäanud riigid	633,7	343,6	237,9	212,4	395,7	131,1

FINANTSKONTO

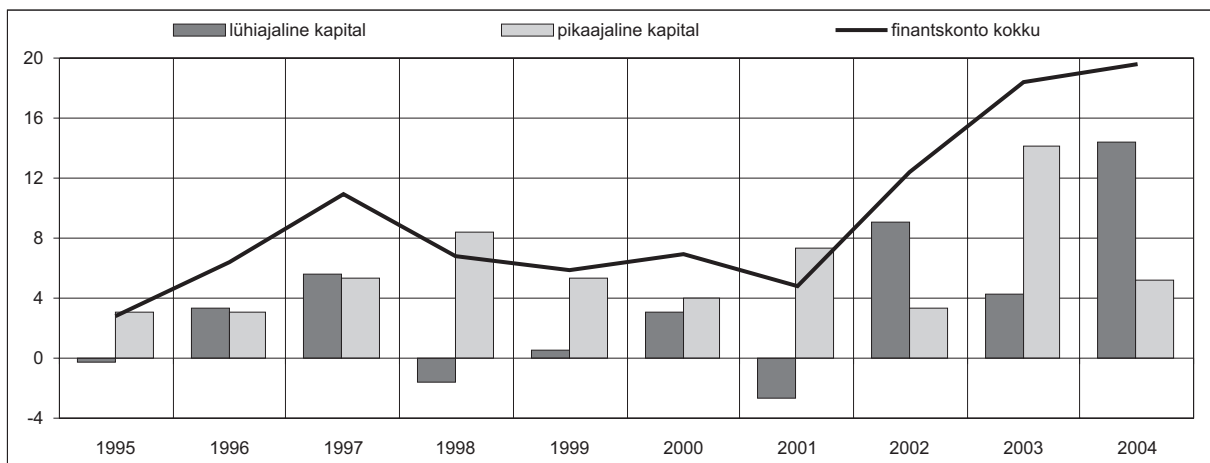
Finantskonto⁵ ülejääk oli 2004. aastal 19,6 miljardit krooni, millest 8,4 miljardit krooni moodustas otseinvesteeringute, 8,9 miljardit krooni portfelliinvesteeringute ja 2,3 miljardit krooni muude investeeringute netosissevool. Finantskonto struktuurist annavad liikide ja tähtaegade järgi ülevaate joonised 10 ja 11.

⁴ Kuigi kapitaliülekanded kuuluvad IMFi metoodika kohaselt kapitali- ja finantskonto koosseisu, on neid käesolevas analüüsis käsitletud koos jooksevülekannetega. Euroopa Liidu struktuurifondidest Eestile osutatud välisabi jaotamine jooksev- ja kapitaliülekanneteks ei ole selgelt eristatav ja tugineb seetõttu Rahandusministeeriumi ja Põllumajandusministeeriumi ning Eesti Panga ekspertide hinnangutele (vastavalt struktuurifondide sihtotstarbele).

⁵ Reservvarata.



Joonis 10. Muutused välisinvesteeringukapitali voogude struktuuris (mld kr)

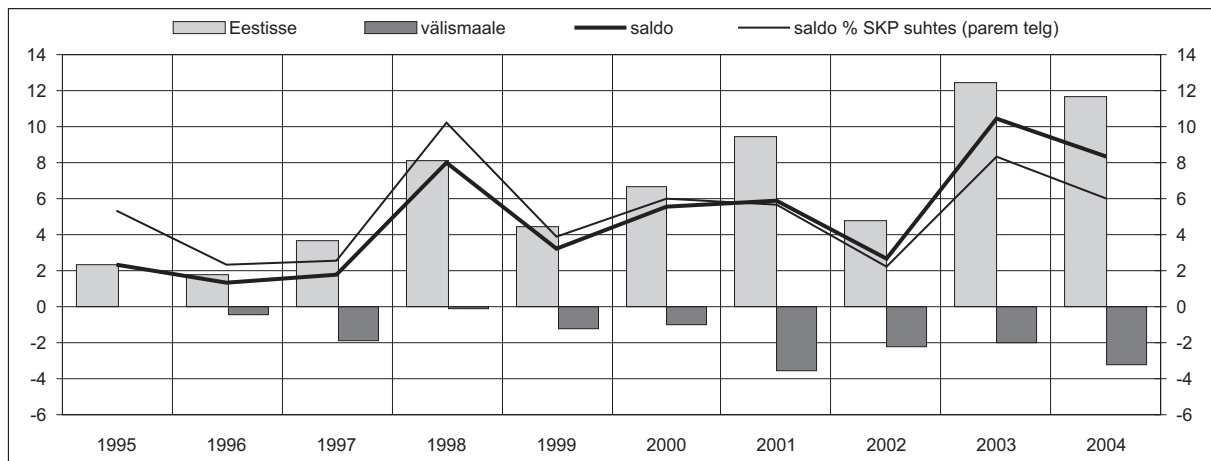


Joonis 11. Finantskonto tähtajaline struktuur (mld kr)

Otseinvesteeringud

Otseinvesteeringute saldo kujunes 2004. aastal 8,4 miljardi krooni ulatuses positiivseks, moodustades poole finantskonto ülejäägist. Eestisse investeerisid mitteresidendid 11,6 miljardit krooni ja Eesti otseinvesteeringud välismaal kasvasid 3,3 miljardi krooni võrra (vt joonis 12). Jooksevkonto defitsiidist ligi pool kaeti otseinvesteeringute netosissevoolu arvel.

Eestisse tehtud otseinvesteeringute sissevool jäi mõnevõrra väiksemaks kui eelneval aastal, kuid kujunes märkimisväärselt suureks varasemate perioodidega võrreldes. Peamiseks kasvuallikaks oli järjekordselt reinvesteeringute tulu mahu kasv, mis viimase kahe aasta jooksul on kiiresti suurenenud (2002. aastal 3,4, 2003. aastal 6,7 ja 2004. aastal 8,4 miljardit krooni), kusjuures 2004. aasta viimases kvartalis oli jaotamata kasum rekordiliselt suur – 3,1 miljardit krooni. Kaks kolmandikku pikaajaliste investeeringute sissevoolust hõlmas mitteresidentide poolt taasinvesteeringute tulu ning neljandiku ulatuses suurenes tulu aktsiate või osade müügist (3,2 miljardit krooni). Laenukapitali nõuete ja kohustuste sisse- ja väljavoolud olid tasakaalus. Pikaajaliste laenukohustuste netojuurdevool oli 0,5 miljardit krooni. Lühiajalised laenukohustused kasvasid ligi miljard krooni ning samavõrra suurenes ka otseinvesteeringutele antud lühiajalise krediidi maht (vt tabelid 24 ja 25).



Joonis 12. Otseinvesteeringud (mld kr)

Tabel 24. Eestisse tehtud otseinvesteeringute struktuur

	Aksia(osa)kapital		Reinvesteeritud tulu		Muu kapital				Otseinvesteeringud Eestisse kokku	
	Maht (mln kr)	Osa-tähtsus (%)	Maht (mln kr)	Osa-tähtsus (%)	Nõuded		Kohustused		Maht (mln kr)	Osa-tähtsus (%)
					Maht (mln kr)	Osa-tähtsus (%)	Maht (mln kr)	Osa-tähtsus (%)		
1995	1 166,1	50,4	178,4	7,7	-60,8	-2,6	1 029,2	44,5	2 312,9	100,0
1996	215,8	11,9	216,3	11,9	-157,9	-8,7	1 540,2	84,9	1 814,4	100,0
1997	1 360,8	36,8	1 303,8	35,3	-97,4	-2,6	1 126,9	30,5	3 694,1	100,0
1998	5 661,9	70,1	389,4	4,8	-203,9	-2,5	2 224,0	27,6	8 071,4	100,0
1999	2 551,9	57,4	721,9	16,2	-265,0	-6,0	1 439,2	32,4	4 448,0	100,0
2000	3 925,3	59,1	1 815,2	27,3	-397,3	-6,0	1 301,3	19,6	6 644,5	100,0
2001	3 641,2	38,6	3 878,9	41,1	-950,7	-10,1	2 860,2	30,3	9 429,6	100,0
2002	821,0	17,1	3 370,3	70,2	-772,6	-16,1	1 381,5	28,8	4 800,2	100,0
2003	4 625,6	37,1	6 716,5	53,9	-1 334,0	-10,7	2 462,7	19,7	12 470,9	100,0
2004	3 164,7	27,3	8 428,6	72,6	-2 154,3	-18,6	2 173,5	18,7	11 612,7	100,0

Tabel 25. Laenukapitali nõuded ja kohustused välismaise otseinvesteeriija suhtes (mln kr)

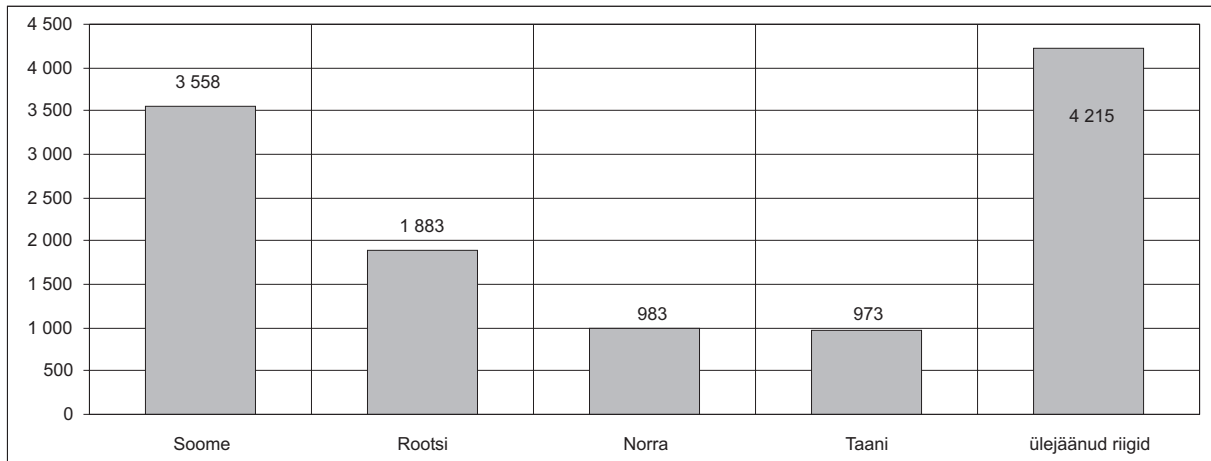
	Nõuded				Kohustused			
	Pikaajaline		Lühiajaline		Pikaajaline		Lühiajaline	
	Andmine	Tagastamine	Andmine	Tagastamine	Saamine	Tagastamine	Saamine	Tagastamine
2003	408,4	246,3	1 010,7	498,7	5 155,6	2 667,1	3 020,8	3 726,9
2004	502,5	371,2	1 766,6	852,0	5 288,4	4 818,4	2 799,6	1 909,0

Soome otseinvestorid paigutasid Eestisse 31% otseinvesteeringute sissevoolust, järgnesid Rootsi (16%), Norra (9%) ja Taani (8%). Euroopa liikmesriikide pikaajalised investeeringud Eestis kasvasid 9,2 miljardi krooni võrra (79%). Otseinvesteeringute sissevool puudutas kõige enam nelja tegevusvaldkonda: finantsvahendus (23%), kinnisvara, rentimine ja äritegevus (22%), hulgi- ja jaekaubandus (21%) ning töötlev tööstus (18%). Suurimad kasumid teeniti tööstuse ja finantsvahenduse sektoris (vt tabel 26 ning joonised 13 ja 14).

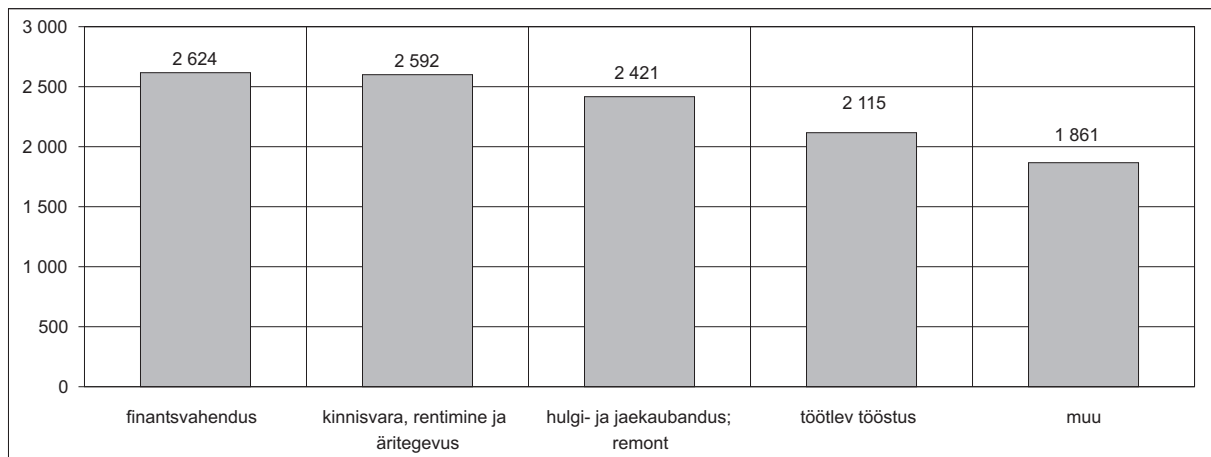
Sarnaselt otseinvesteeringute sissevooluga oli **välismaale tehtud otseinvesteeringute** maht märkimisväärne (3,3 miljardit krooni), lähenedes oma mahult 2001. aastale. Eelmise aastaga võrreldes

Tabel 26. Otseinvesteeringud Eestisse riikide ühenduste järgi

	Maht (mln kr)		Osatähtsus (%)		Muut (%)
	2003	2004	2003	2004	2004/ 2003
EL-25	10 467,1	9 217,9	83,9	79,4	-11,9
EL-15	10 410,7	8 534,3	83,5	73,5	-18,0
SRÜ	-34,5	707,1	-0,3	6,1	-2 149,6
Ülejäänud riigid	2 038,1	1 687,7	16,3	14,5	-17,2
Kokku	12 470,7	11 612,7	100,0	100,0	-6,9



Joonis 13. Eestisse tehtud otseinvesteeringud riigiti 2004. aastal (mln kr)



Joonis 14. Eestisse tehtud otseinvesteeringud tegevusalati 2004. aastal (mln kr)

oli kasv 60%. Kaks kolmandiku väljavoolust (2,2 miljardit krooni) suurendas Eesti ettevõtjate osalust aktsia(osa)kapitalis ja neljandik (0,8 miljardit krooni) taasinvesteeriti välismaise tütar(sidus)ettevõtja äritegevusse. Kui välismaiste ettevõtjate lühiajalised laenukohustused kasvasid 0,6 miljardit krooni, siis pikaajalised vähenesid 0,3 miljardi krooni võrra (vt tabelid 27 ja 28).

Tabel 27. Välismaale tehtud otseinvesteeringute struktuur

	Aksia(osa)kapital		Reinvesteeritud tulu		Muu kapital				Otseinvesteeringud välismaale kokku	
	Maht (mln kr)	Osa-tähtsus (%)	Maht (mln kr)	Osa-tähtsus (%)	Nõuded		Kohustused		Maht (mln kr)	Osa-tähtsus (%)
					Maht (mln kr)	Osa-tähtsus (%)	Maht (mln kr)	Osa-tähtsus (%)		
1995	-3,6	12,4	0,0	0,0	-26,8	92,1	1,3	-4,5	-29,1	100,0
1996	-107,1	22,1	-147,2	30,4	-261,3	53,9	31,1	-6,4	-484,5	100,0
1997	-539,2	28,2	-88,5	4,6	-1 303,2	68,1	18,0	-0,9	-1 912,9	100,0
1998	-472,7	578,6	-2,7	3,3	386,7	-473,3	7,0	-8,6	-81,7	100,0
1999	-525,7	42,4	-115,7	9,3	-641,3	51,7	42,9	-3,5	-1 239,8	100,0
2000	-579,7	55,6	-65,9	6,3	-480,8	46,1	83,3	-8,0	-1 043,1	100,0
2001	-1 897,1	53,8	-305,2	8,7	-1 242,8	35,2	-83,2	2,4	-3 528,3	100,0
2002	-903,9	41,3	-665,5	30,4	-727,2	33,2	108,2	-4,9	-2 188,4	100,0
2003	-949,3	46,6	-741,4	36,4	-645,8	31,7	297,9	-14,6	-2 038,5	100,0
2004	-2 189,0	67,2	-752,0	23,1	-487,3	15,0	168,6	-5,2	-3 259,5	100,0

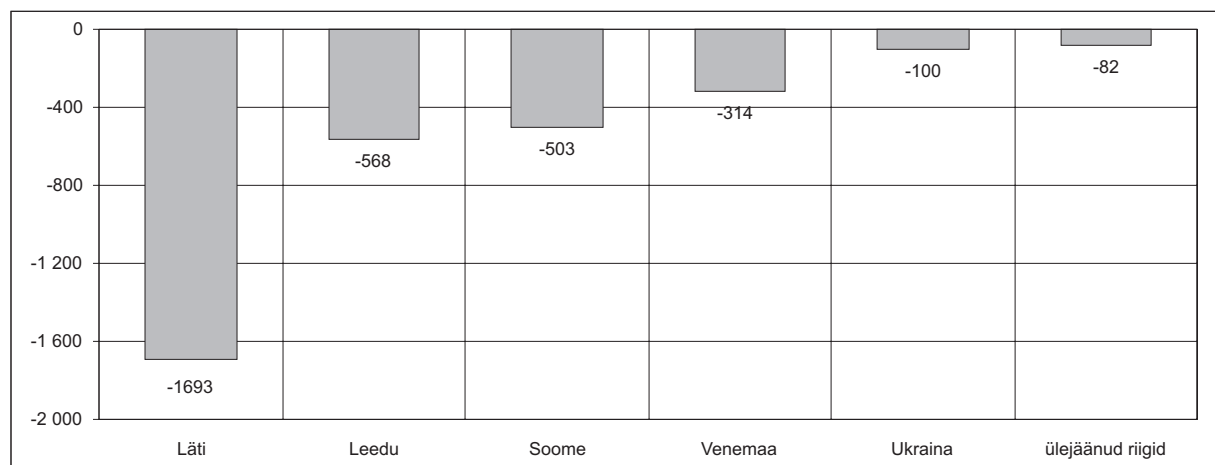
Tabel 28. Laenukapitali nõuded ja kohustused välismaise tütar(sidus)ettevõtja suhtes (mln kr)

	Nõuded				Kohustused			
	Pikaajaline		Lühiajaline		Pikaajaline		Lühiajaline	
	Andmine	Tagastamine	Andmine	Tagastamine	Saamine	Tagastamine	Saamine	Tagastamine
2003	1 107,1	716,6	472,1	503,8	4,1	11,6	84,3	98,8
2004	929,2	1 222,2	930,8	337,4	17,8	37,7	27,9	37,1

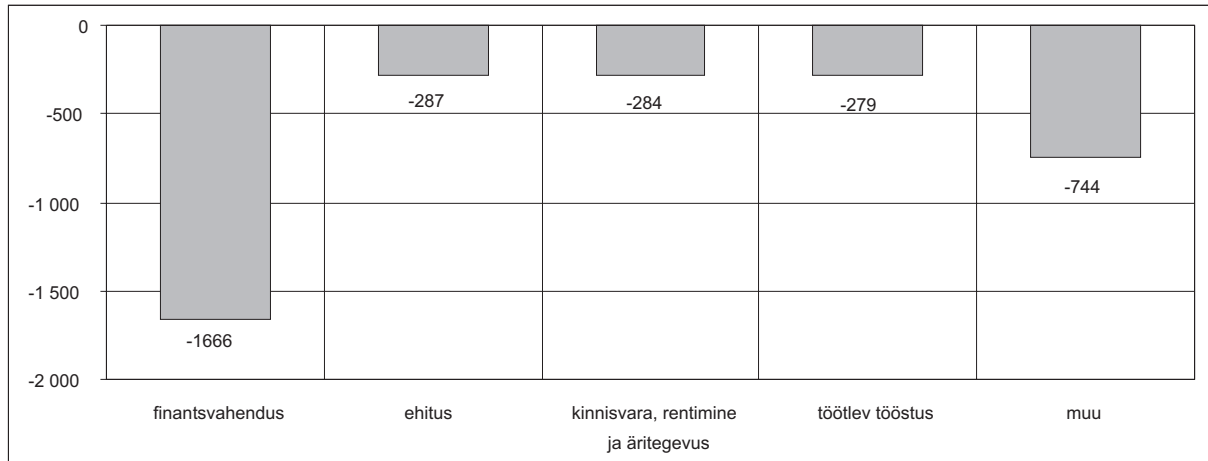
Üle poole 2004. aastal välismaale tehtud otseinvesteeringutest läks Lätti, millele järgnesid Leedu (17%), Soome (15%) ja Venemaa (10%). Kõige enam investeeris finantsvahenduse sektor (51%), millele järgnesid ehituse (9%), kinnisvara, rentimise ja äritegevuse (9%) ning töötleva tööstuse valdkond (9%). Väljavoolust 89% paigutati Euroopa Liitu, millest uute liikmete majandusse läks 72% (vt tabel 29 ning joonised 15 ja 16).

Tabel 29. Otseinvesteeringud välismaale riikide ühenduste järgi

	Maht (mln kr)		Osatähtsus (%)		Muut (%)
	2003	2004	2003	2004	2004/2003
EL-25	-1 686,4	-2 902,6	82,7	89,1	72,1
EL-15	54,1	-569,7	-2,7	17,5	-1 153,0
SRÜ	-337,6	-384,9	16,6	11,8	14,0
Ülejäänud riigid	-14,5	28,0	0,7	-0,9	-293,1
Kokku	-2 038,5	-3 259,5	100,0	100,0	59,9



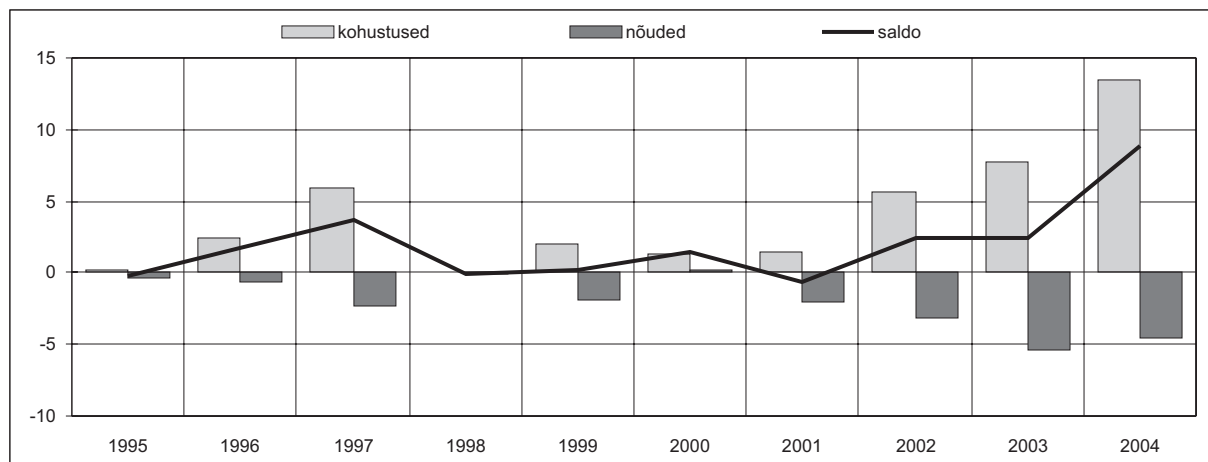
Joonis 15. Välismaale tehtud otseinvesteeringud riigiti 2004. aastal (mln kr)



Joonis 16. Välismaale tehtud otseinvesteeringud tegevusalati 2004. aastal (mln kr)

Portfelliinvesteeringud

Portfelliinvesteeringute netosissevool oli 2004. aastal ligikaudu 8,9 miljardit krooni, mis ületas 2003. aasta vastavad vood peaaegu neljakordselt. Enim mõjutasid seda maksebilansi kirjet residentide edukad võlakirjaemissioonid välismaistel finantsturgudel (vt joonis 17 ja tabel 30).



Joonis 17. Portfelliinvesteeringud (mld kr)

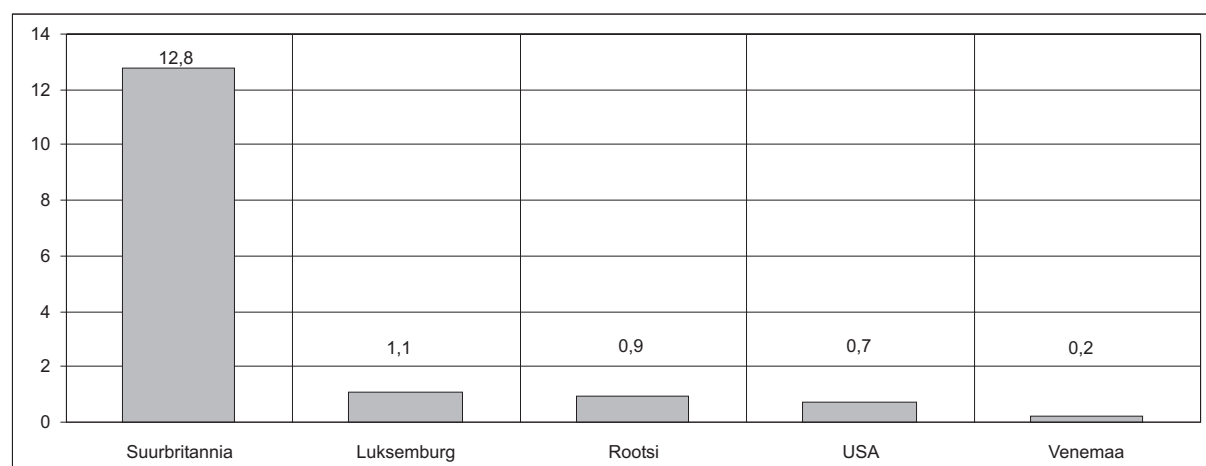
Tabel 30. Portfelliinvesteeringud väärtpaberi liigi ja majandussektori järgi (mln kr)

	Nõuded		Kohustused		Saldo	
	2003	2004	2003	2004	2003	2004
Omandiväärtpaberid	-1 028,8	-2 919,4	1 486,5	1 644,4	457,7	-1 275,0
valitsemissektor	-57,0	-48,8			-57,0	-48,8
krediitiasutused	-5,4	-23,5	234,5	144,5	229,1	121,0
muud sektorid	-966,4	-2 847,1	1 252,0	1 499,9	285,6	-1 347,2
Võlaväärtpaberid	-4 322,7	-1 586,3	6 256,3	11 753,5	1 933,6	10 167,2
keskpank						0,0
valitsemissektor	-4 164,7	-424,6	-88,7	419,7	-4 253,4	-4,9
krediitiasutused	1 075,8	-469,0	6 644,1	10 910,9	7 719,9	10 441,9
muud sektorid	-1 233,8	-692,7	-299,1	422,9	-1 532,9	-269,8
Kokku	-5 351,5	-4 505,7	7 742,8	13 397,9	2 391,3	8 892,2

Portfelliinvesteeringute kohustused (vt tabel 31) kasvasid 2004. aasta jooksul 13,4 miljardit krooni, millest omandiväärtpaberite kasv andis 1,6 ja võlaväärtpaberite kasv 11,8 miljardit. Suurim kohustuste kasv oli põhjustatud krediidasutuste poolt emiteeritud võlakirjadest, millest tulenev kapitali sissevool ulatus 12,8 miljardi kroonini. Riigiti tuli portfelliinvesteeringute kapitali enim Euroopa Liidu riikidest – Suurbritanniast ja Luksemburgist –, väljastpoolt ELi aga Ameerika Ühendriikidest (vt joonis 18 ja tabel 32).

Tabel 31. Portfelliinvesteeringute kohustuste struktuur

	Omandiväärtpaberid		Võlaväärtpaberid		Kokku	
	Maht (mln kr)	Osatähtsus (%)	Maht (mln kr)	Osatähtsus (%)	Maht (mln kr)	Osatähtsus (%)
1995	113,7	89,4	13,5	10,6	127,2	100,0
1996	2 093,8	86,8	319,0	13,2	2 412,8	100,0
1997	1 763,6	29,5	4 210,8	70,5	5 974,4	100,0
1998	401,1	383,8	-296,6	-283,8	104,5	100,0
1999	3 292,3	160,5	-1 241,4	-60,5	2 050,9	100,0
2000	-538,8	-42,0	1 803,2	142,0	1 264,4	100,0
2001	568,4	40,6	866,8	59,4	1 435,2	100,0
2002	912,2	16,4	4 713,1	83,6	5 625,3	100,0
2003	1 486,5	19,2	6 256,4	80,8	7 742,9	100,0
2004	1 644,4	19,2	11 753,4	80,8	13 398,0	100,0



Joonis 18. Portfelliinvesteeringute kohustuste kasv riigiti 2004. aastal (mld kr)

Tabel 32. Portfelliinvesteeringute struktuur riikide ühenduste järgi

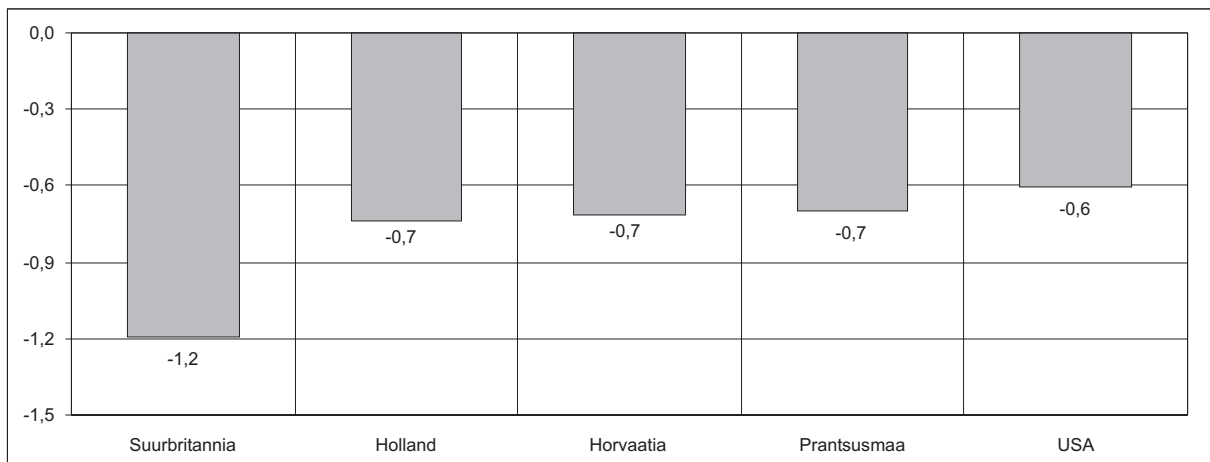
	Maht (mln kr)				Osatähtsus (%)			
	Nõuded		Kohustused		Nõuded		Kohustused	
	2003	2004	2003	2004	2003	2004	2003	2004
EL-25	-4 465,2	-2 237,3	7 657,5	12 658,0	83,4	49,7	98,9	98,9
EL-15	-3 510,2	-928,9	7 612,5	13 130,0				
SRÜ	-132,2	-209,8	59,6	217,9	2,5	4,7	0,8	0,8
Ülejäänud riigid	-754,1	-2 058,6	25,8	522,1	14,1	45,7	0,3	0,3
Kokku	-5 351,5	-4 505,7	7 742,9	13 398,0	100,0	100,0	100,0	100,0

Portfelliinvesteeringute nõuded (vt tabel 33) kasvasid 2004. aastal 4,5 miljardit krooni ning seda nii omandi- kui võlaväärtpaberite osas, vastavalt 2,9 ja 1,6 miljardit krooni. Kõige aktiivsemalt investeerisid mitteresidentide poolt emiteeritud omandiväärtpaberitesse muu sektori ettevõtted, kogusummas 2,8 miljardit krooni. Võlakirjade osas investeerisid enim krediidasutused, millest tulenev kapitali väljavool

ulatus 1,5 miljardini. Riigiti suundusid portfelliinvesteeringud peamiselt Suurbritanniasse, Hollandisse ja Horvaatiasse (vt joonis 19).

Tabel 33. Portfelliinvesteeringute nõuete struktuur

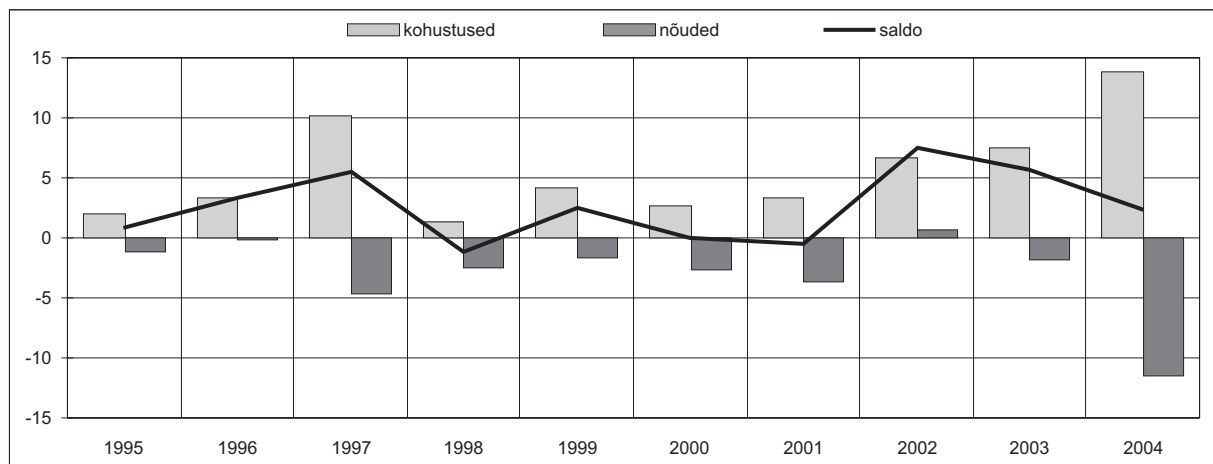
	Omandiväärtpaberid		Võlaväärtpaberid		Kokku	
	Maht (mln kr)	Osatähtsus (%)	Maht (mln kr)	Osatähtsus (%)	Maht (mln kr)	Osatähtsus (%)
1995	58,0	-15,2	-440,3	115,2	-382,3	100,0
1996	-181,0	28,8	-447,4	71,2	-628,4	100,0
1997	-1 238,5	53,4	-1 080,8	46,6	-2 319,3	100,0
1998	500,8	-391,6	-628,7	491,6	-127,9	100,0
1999	187,0	-9,9	-2 081,9	109,9	-1 894,9	100,0
2000	53,3	34,8	99,8	65,2	153,1	100,0
2001	236,5	-11,3	-2 336,7	111,3	-2 100,2	100,0
2002	9,1	-0,3	-3 192,0	100,3	-3 182,9	100,0
2003	-1 028,9	19,2	-4 322,7	80,8	-5 351,6	100,0
2004	-2 919,5	64,8	-1 586,3	35,2	-4 505,8	100,0



Joonis 19. Portfelliinvesteeringute nõuete kasv riigiti 2004. aastal (mld kr)

Muud investeeringud

Muude investeeringute sissevool ulatus 2004. aastal 2,3 miljardi kroonini, seejuures kasvasid kohustused 13,9 ja nõuded 11,6 miljardit krooni (vt joonis 20 ja tabel 34).



Joonis 20. Muud investeeringud (mld kr)

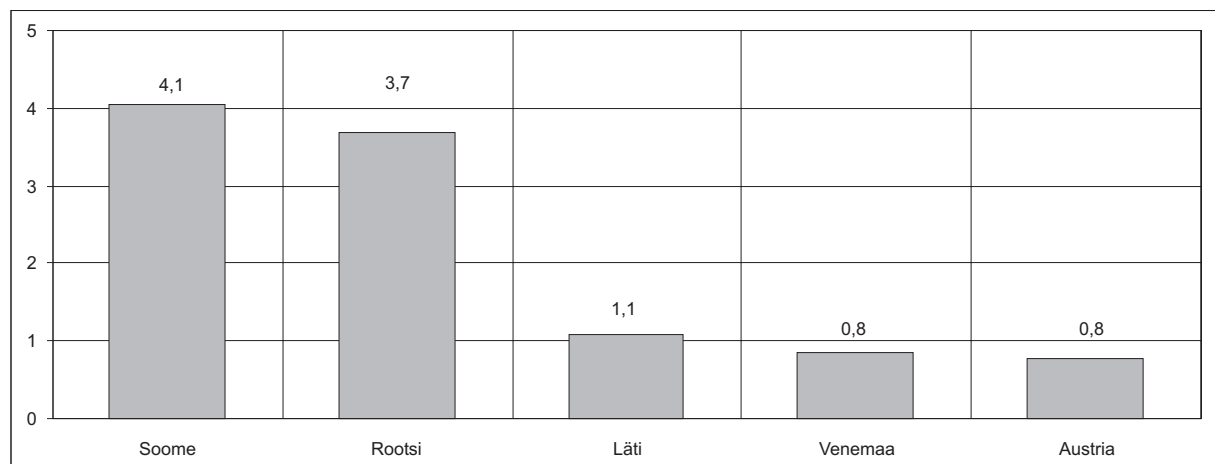
Tabel 34. Muud investeeringud tähtaja järgi (mln kr)

	Nõuded		Kohustused		Saldo	
	2003	2004	2003	2004	2003	2004
Pikaajaline kapital	-561,2	-6 008,8	4 227,3	2 864,6	3 666,1	-3 144,2
keskpank	1,1	-10,4			1,1	-10,4
valitsemissektor			421,7	-194,6	421,7	-194,6
krediidasutused	-301,6	-5 016,0	2 938,8	2 475,1	2 637,2	-2 540,9
muud sektorid	-260,7	-982,4	866,8	584,1	606,1	-398,3
Lühiajaline kapital	-1 335,9	-5 558,9	3 296,3	11 044,3	1 960,4	5 485,4
keskpank			576,3	189,7	576,3	189,7
valitsemissektor	558,2	-119,5			558,2	-119,5
krediidasutused	-990,1	-3 347,1	1 555,7	9 481,5	565,6	6 134,4
muud sektorid	-904,0	-2 092,3	1 164,3	1 373,1	260,3	-719,2
Kokku	-1 897,1	-11 567,7	7 523,6	13 908,9	5 626,5	2 341,2

Muude investeeringute kohustused (vt tabel 35) kasvasid 13,9 miljardit krooni, kusjuures kasvasid nii kaubanduskrediidi-, laenu- kui ka hoiuste kirjed. Peamiselt toimus muu investeeringukapitali sissevool hoiuste ja laenude vormis, vastavalt 8,8 ja 4,2 miljardit krooni. Riikide lõikes kasvasid muude investeeringute kohustused peamiselt Euroopa Liidu riikide ees, neist enim aga Soome, Rootsi ja Läti ees (vt joonis 21 ja tabel 36).

Tabel 35. Muude investeeringute kohustuste struktuur

	Kaubanduskrediit		Laenud		Hoiused		Muu kapital		Kokku	
	Maht (mln kr)	Osa-tähtsus (%)	Maht (mln kr)	Osa-tähtsus (%)	Maht (mln kr)	Osa-tähtsus (%)	Maht (mln kr)	Osa-tähtsus (%)	Maht (mln kr)	Osa-tähtsus (%)
1995	230,1	11,9	1 060,7	54,8	636,0	32,9	8,5	0,4	1 935,3	100,0
1996	426,7	12,6	1 723,7	50,7	1 232,3	36,3	14,8	0,4	3 397,5	100,0
1997	367,0	3,6	6 399,7	63,0	2 426,0	23,9	961,8	9,5	10 154,5	100,0
1998	-221,2	-16,3	290,0	21,3	365,5	26,9	924,2	68,0	1 358,5	100,0
1999	119,1	2,8	2 399,7	57,3	1 462,7	34,9	204,3	4,9	4 185,8	100,0
2000	1 080,9	41,6	-785,3	-30,2	1 955,4	75,3	345,6	13,3	2 596,6	100,0
2001	102,9	3,1	2 570,4	78,2	81,4	2,5	533,5	16,2	3 288,2	100,0
2002	781,1	11,6	1 963,3	29,2	3 763,5	55,9	225,4	3,3	6 733,3	100,0
2003	760,9	10,1	3 135,3	41,7	4 587,9	61,0	-960,5	-12,8	7 523,6	100,0
2004	1 217,4	8,8	4 182,1	30,1	8 804,7	63,3	-295,3	-2,1	13 908,9	100,0

**Joonis 21. Muude investeeringute kohustuste kasv riigiti 2004. aastal (mld kr)**

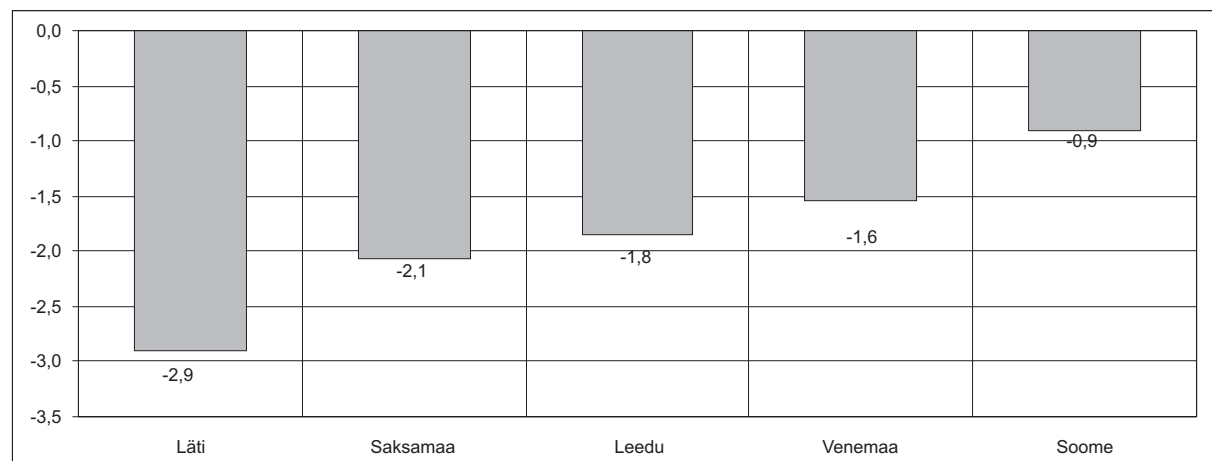
Tabel 36. Muude investeeringute struktuur riikide ühenduste järgi

	Maht (mln kr)				Osatähtsus (%)			
	Nõuded		Kohustused		Nõuded		Kohustused	
	2003	2004	2003	2004	2003	2004	2003	2004
EL-25	-2 082,4	-9 640,9	8 272,4	11 676,6	109,8	83,3	110,0	84,0
EL-15	165,4	-4 566,6	8 121,3	9 689,5				
SRÜ	-586,0	-1 567,5	-277,4	1 055,1	30,9	13,6	-3,7	7,6
Ülejäänud riigid	771,2	-359,3	-471,4	1 177,2	-40,6	3,1	-6,3	8,5
Kokku	-1 897,2	-11 567,7	7 523,6	13 908,9	100,0	100,0	100,0	100,0

Muude investeeringute nõuded (vt tabel 37) kasvasid 2004. aastal 11,6 mld krooni ning kasv toimus kõigi alamkirjete osas. Peamiselt toimus muu investeeringukapitali väljavool laenude ja hoiuste vormis, vastavalt 8,5 ja 2,3 miljardit krooni. Riigiti kasvasid muude investeeringute nõuded enim Läti, Saksamaa ja Leedu suhtes (vt joonis 22). Laenukapitali nõuetest ja kohustustest annab ülevaate tabel 38.

Tabel 37. Muude investeeringute nõuete struktuur

	Kaubanduskrediit		Laenud		Hoiused		Muu kapital		Kokku	
	Maht (mln kr)	Osa-tähtsus (%)	Maht (mln kr)	Osa-tähtsus (%)	Maht (mln kr)	Osa-tähtsus (%)	Maht (mln kr)	Osa-tähtsus (%)	Maht (mln kr)	Osa-tähtsus (%)
1995	-54,9	4,9	-220,0	19,7	-840,3	75,1	-3,6	0,3	-1 118,8	100,0
1996	-565,6	525,7	-16,5	15,3	590,3	-548,6	-115,8	107,6	-107,6	100,0
1997	-851,4	18,4	-1 633,3	35,2	-1 820,5	39,3	-330,3	7,1	-4 635,5	100,0
1998	-993,7	40,1	-542,2	21,9	-1 049,9	42,3	105,6	-4,3	-2 480,2	100,0
1999	-401,8	24,3	-57,4	3,5	-887,9	53,8	-304,1	18,4	-1 651,2	100,0
2000	-78,0	3,0	-2 814,0	106,7	-103,0	3,9	356,7	-13,5	-2 638,3	100,0
2001	-584,8	15,7	-2 278,9	61,3	-738,0	19,9	-115,0	3,1	-3 716,7	100,0
2002	1 047,6	150,7	-1 324,5	-190,5	742,6	106,8	229,4	33,0	695,1	100,0
2003	-650,0	34,3	-3 520,4	185,6	2 214,5	-116,7	58,8	-3,1	-1 897,1	100,0
2004	-741,4	6,4	-8 472,3	73,2	-2 263,1	19,6	-90,7	0,8	-11 567,5	100,0



Joonis 22. Muude investeeringute nõuete kasv riigiti 2004. aastal (mld kr)

Tabel 38. Laenukapitali nõuded ja kohustused (mln kr)*

	Nõuded			Kohustused		
	Andmine	Tagastamine	Kokku	Saamine	Tagastamine	Kokku
2003	-34 919,2	31 398,9	-3 520,3	29 923,4	-26 788,2	3 135,2
2004	-29 774,6	21 302,3	-8 472,3	44 466,6	-40 284,5	4 182,1

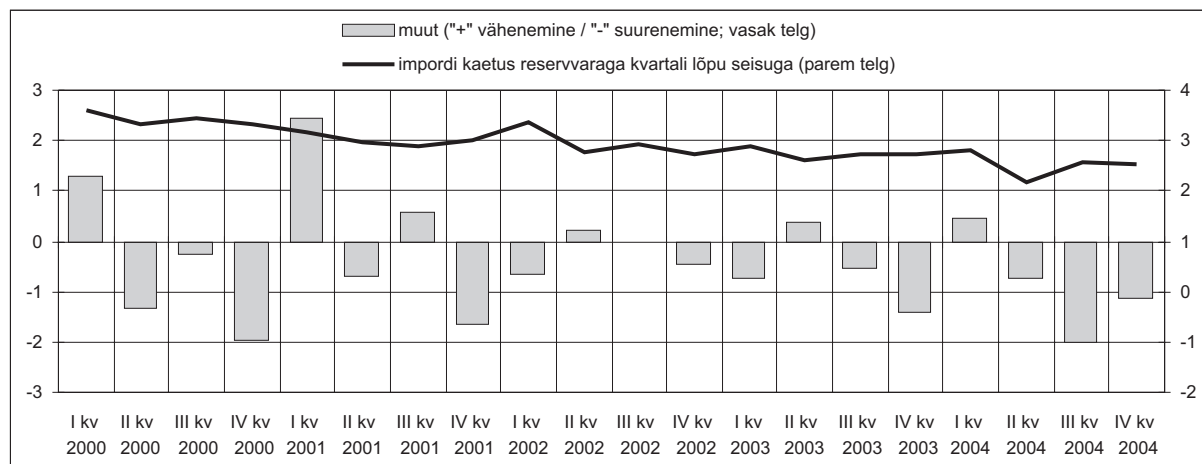
* Teave laenude andmise ja tagastamise kohta nõuete ja kohustuste lõikes muutus kättesaadavaks 2003. aastal.

Reservvara

Maksebilansi reservvara kasvas 2004. aasta jooksul 3,4 miljardi krooni võrra (vt tabel 39). Impordi kaetusest reservvaraga annab ülevaate joonis 23.

Tabel 39. Reservvara muutuse struktuur

	Maht (mln kr)		Osatähtsus (%)	
	2003	2004	2003	2004
Kuld	0,0	0,0	0,0	0,0
Sularaha ja hoiused	2 848,6	875,2	-123,2	-25,5
Väärtpaberid	-5 135,9	-4 272,7	222,1	124,7
omandiväärtpaberid			0,0	0,0
võlakirjad	1 042,6	-837,5	-20,3	19,6
rahaturuinstrumendid	-6 178,6	-3 435,3	120,3	80,4
Muud nõuded	-24,7	-28,0	1,1	0,8
Kokku	-2 312,0	-3 425,5	100,0	100,0



Joonis 23. Kulla- ja välisvaluutareservide muut (mld kr) ja impordi kaetus reservvaraga (kuudes)

EESTI RAHVUSVAHELINE INVESTEERIMIS- POSITSIOON JA KOGUVÄLISVÕLG

31. detsembril 2004

2004. aasta jooksul kasvasid kõik Eestisse tehtud välisinvesteeringud 40% ja ulatusid aasta lõpul 226 miljardi kroonini (vt tabel 40). Neist üle poole oli paigutatud finantsvahendusse (52%), väiksemas mahu ka kinnisvara, rentimise ja äritegevuse, töötleva tööstuse, hulgi- ja jaekaubanduse ning veonduse, laonduse ja side valdkondadesse (vt tabel 41). Kaks kolmandikku investeeringutest Eestisse tegid Rootsi, Soome ja Suurbritannia investorid.

Aasta varasema seisuga võrreldes tõusis Eestisse paigutatud välisinvesteeringute struktuuris märkimisväärselt portfelliinvesteeringute osakaal ning langes otseinvesteeringute ja muude investeeringute tähtsus. Otseinvesteeringud moodustasid kõigist investeeringutest ligi poole ehk 109 miljardit krooni, portfelliinvesteeringud üle viiendiku ning muud investeeringud ülejäänud. **Eestisse tehtud välismaiste otseinvesteeringute puhul** olid eelistatumateks tegevusaladeks finantsvahendus (kolmandik otseinvesteeringutest), kinnisvara, rentimine ja äritegevus (22%), töötlev tööstus (18%) ning hulgi- ja jaekaubandus (11%; vt tabel 42). 70% otseinvesteeringutest tegid Rootsi ja Soome investorid.

Eesti investeeringud välismaale moodustasid 100 miljardit krooni. 70% välismaale paigutatud investeeringuid tegid finantsvahenduse investorid. Välismaale investeerisid ka avaliku sektori, kinnisvara, rentimise ja äritegevuse, veonduse, laondus ja side ning hulgi- ja jaekaubanduse investorid. Eesti investorite seas olid populaarsemateks investeerimismaadeks Leedu, Saksamaa ja Läti.

Tabel 40. Eesti rahvusvaheline investeerimispositsioon (mln kr)

	31.12.2003	%	31.12.2004	%
VÄLISNÕUDED (VÄLISAKTIVA)	74 649,7	100,0	99 662,4	100,0
Otseinvesteeringud välismaal	12 668,0	17,0	16 030,9	16,1
Aktsia(osa)kapital ja reinvesteeringutud tulu	8 862,0	11,9	11 880,1	11,9
Muu otseinvesteeringukapital	3 806,0	5,1	4 150,8	4,2
Portfelliinvesteeringud	18 459,6	24,7	24 486,1	24,6
Omandiväärtpaberid	1 905,4	2,6	5 178,2	5,2
Võlaväärtpaberid	16 554,2	22,2	19 307,9	19,4
Võlakirjad	8 361,9	11,2	12 190,2	12,2
Rahaturuinstrumendid	8 192,3	11,0	7 117,7	7,1
Tuletisinstrumendid	333,5	0,4	368,7	0,4
Muud investeeringud	26 005,0	34,8	38 172,3	38,3
Kaubanduskrediit	5 430,1	7,3	6 671,8	6,7
Laenud	14 216,1	19,0	22 378,7	22,5
Pikaajalised	5 621,7	7,5	11 409,7	11,4
Lühiajalised	8 594,4	11,5	10 969,0	11,0
Sularaha ja hoiused	5 793,7	7,8	8 362,6	8,4
Muud nõuded	565,1	0,8	759,2	0,8
Reservvara	17 183,6	23,0	20 604,4	20,7
VÄLISKOHUSTUSED (VÄLISPASSIVA)	160 779,0	100,0	225 815,7	100,0
Otseinvesteeringud Eestis	80 792,3	50,3	109 314,6	48,4
Aktsia(osa)kapital ja reinvesteeringutud tulu	65 983,6	41,0	94 396,7	41,8
Muu otseinvesteeringukapital	14 808,7	9,2	14 917,9	6,6
Portfelliinvesteeringud	29 453,3	18,3	51 705,3	22,9
Omandiväärtpaberid	11 783,6	7,3	22 276,7	9,9
Võlaväärtpaberid	17 669,7	11,0	29 428,6	13,0
Võlakirjad	12 971,7	8,1	26 655,3	11,8
Rahaturuinstrumendid	4 698,0	2,9	2 773,3	1,2
Tuletisinstrumendid	208,7	0,1	238,0	0,1
Muud investeeringud	50 324,7	31,3	64 557,8	28,6
Kaubanduskrediit	8 076,3	5,0	9 299,8	4,1
Laenud	24 529,4	15,3	29 002,5	12,8
Pikaajalised	21 506,0	13,4	25 060,9	11,1
Lühiajalised	3 023,4	1,9	3 941,6	1,7
Sularaha ja hoiused	16 447,3	10,2	25 251,9	11,2
Muud kohustused	1 271,7	0,8	1 003,6	0,4
NETOINVESTEERIMISPOSITSIOON	-86 129,3		-126 153,3	
Pikaajaline	-75 634,1		-94 587,8	
Lühiajaline	-10 495,2		-31 565,5	

Võrreldes 2003. aasta lõpu seisuga tõusis välismaale paigutatud investeeringute struktuuris muude investeeringute osakaal ning langes reservvara ja otseinvesteeringute tähtsus. Laenude, hoiuste ja keskpanga kulla- ja välisvaluutareserv hõlmas 59% välisnõuetest. **Otseinvesteeringute** osatähtsus oli 16% kõigist välismaale tehtud investeeringuist. Aktiivsemad välismaale otseinvesteeringud olid finantsvahenduse (40%), kinnisvara, rentimise ja äritegevuse (29%) ning veonduse, laonduse ja side (14%) esindajad. 83% kõigist välismaale tehtud otseinvesteeringuist paigutati kolme riiki – Leetu, Läti ja Küprosele (vt tabel 42).

Tabel 41. Eesti rahvusvaheline investeerimispositsioon tegevusalade ja riikide järgi 31. detsembril 2004 (%)

Nõuded		Kohustused	
Tegevusalad			
Finantsvahendus	70,1	Finantsvahendus	52,3
Avalik haldus ja riigikaitse	11,6	Kinnisvara, rentimine ja äritegevus	12,5
Kinnisvara, rentimine ja äritegevus	5,4	Töötlev tööstus	10,9
Hulgi- ja jaekaubandus	5,3	Hulgi- ja jaekaubandus	7,7
Veondus, laondus ja side	5,2	Veondus, laondus ja side	5,4
Muud	2,4	Muud	11,2
Kokku	100,0	Kokku	100,0
Riigid			
Leedu	14,4	Rootsi	29,3
Saksamaa	12,9	Soome	20,5
Läti	12,9	Suurbritannia	16,7
Soome	7,1	USA	5,3
Suurbritannia	7,0	Saksamaa	4,1
Ülejäänud riigid	45,7	Ülejäänud riigid	24,1
Kokku	100,0	Kokku	100,0

Tabel 42. Otseinvesteeringud tegevusalade ja riikide järgi 31. detsembril 2004 (%)

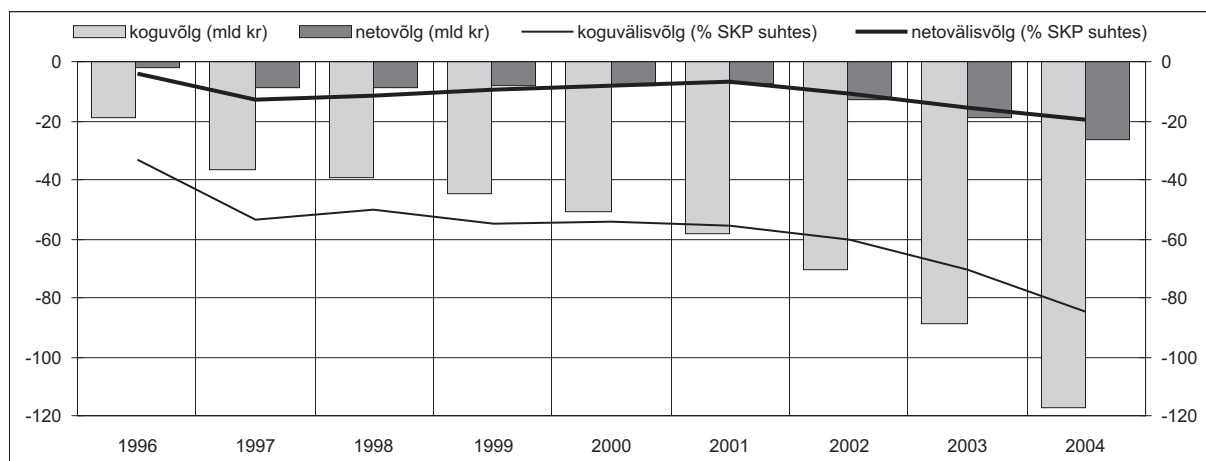
Eestis		Välismaal	
Tegevusalad			
Finantsvahendus	33,3	Finantsvahendus	39,9
Kinnisvara, rentimine ja äritegevus	22,2	Kinnisvara, rentimine ja äritegevus	29,4
Töötlev tööstus	17,7	Veondus, laondus ja side	13,8
Hulgi- ja jaekaubandus	10,6	Hulgi- ja jaekaubandus	6,4
Veondus, laondus ja side	5,1	Töötlev tööstus	5,7
Muud	11,1	Muud	4,8
Kokku	100,0	Kokku	100,0
Riigid			
Rootsi	45,6	Leedu	38,8
Soome	24,1	Läti	33,2
USA	4,4	Küpros	11,4
Holland	2,7	Venemaa	4,3
Taani	2,1	Soome	4,1
Ülejäänud riigid	21,1	Ülejäänud riigid	8,2
Kokku	100,0	Kokku	100,0

Väliskohustuste ülekaalu ja nõuetest kiirema kasvu tõttu oli Eesti netoinvesteeringu positsioon 2004. aasta lõpus 126 miljardi krooni ulatuses negatiivne, moodustades 91% oodatavast sisemajanduse koguproduktist (SKP). 75% netoinvesteeringu positsioonist oli pikaajaline kapital. Viimase osakaal on aastaga langenud 13 protsendipunkti võrra.

Eesti kõigi sektorite võlakohustused kasvasid aastaga kolmandiku võrra ja olid 31. detsembril 2004. aastal 117 miljardit krooni (ligi 85% oodatavast SKPst). Eesti netovälisvõlg (võla iseloomuga välisnõuete ja -kohustuste vahe) moodustas 26,7 miljardit krooni (19% oodatavast SKPst; vt tabel 43 ja joonis 24). Koguvõlg hõlmas 52% väliskohustuste mahust. Jättes kõrvale otseinvesteeringuettevõtete grupisisesed võlad, hõlmasid 63% koguvõlast pikaajalised võlakohustused. Võlanõuete puhul oli tegu valdavalt lühiajalise kapitaliga.

Tabel 43. Välisvõlg (mln kr)

	31.12.2003	%	31.12.2004	%
VÕLAKOHUSTUSED				
I. Valitsemissektor	3 718,2	4,2	3 969,0	3,4
Lühiajalised				
Pikaajalised	3 718,2	4,2	3 969,0	3,4
II. Keskpank	485,1	0,5	507,7	0,4
Lühiajalised	485,1	0,5	507,7	0,4
Pikaajalised				
III. Krediidiasutused	37 075,1	41,9	59 932,8	51,2
Lühiajalised	19 043,7	21,5	21 982,8	18,8
Pikaajalised	18 031,4	20,4	37 950,0	32,4
IV. Muud sektorid	26 716,0	30,2	29 576,9	25,3
Lühiajalised	10 779,9	12,2	11 933,3	10,2
Pikaajalised	15 936,1	18,0	17 643,6	15,1
V. Otseinvesteeringud: grupisisesed võlad	20 529,1	23,2	23 024,8	19,7
KOGUVÄLISVÕLG	88 523,5	100,0	117 011,2	100,0
VÕLANÕUDED				
I. Valitsemissektor	10 688,2	15,4	11 388,3	12,6
Lühiajalised	6 398,3	9,2	5 818,6	6,4
Pikaajalised	4 289,9	6,2	5 569,7	6,2
II. Keskpank	17 150,3	24,8	20 582,0	22,8
Lühiajalised	14 256,0	20,6	16 879,4	18,7
Pikaajalised	2 894,3	4,2	3 702,6	4,1
III. Krediidiasutused	14 218,0	20,5	23 030,2	25,5
Lühiajalised	12 615,8	18,2	14 970,9	16,6
Pikaajalised	1 602,2	2,3	8 059,3	8,9
IV. Muud sektorid	17 641,7	25,5	23 039,9	25,5
Lühiajalised	9 499,5	13,7	12 888,8	14,3
Pikaajalised	8 142,2	11,8	10 151,1	11,2
V. Otseinvesteeringud: grupisisesed võlad	9 526,4	13,8	12 257,7	13,6
VÕLANÕUDED KOKKU	69 224,6	100,0	90 298,1	100,0
NETOVÄLISVÕLG (võlanõuded miinus võlakohustused)				
I. Valitsemissektor	6 970,0		7 419,3	
Lühiajaline	6 398,3		5 818,6	
Pikaajaline	571,7		1 600,7	
II. Keskpank	16 665,2		20 074,3	
Lühiajaline	13 770,9		16 371,7	
Pikaajaline	2 894,3		3 702,6	
III. Krediidiasutused	-22 857,1		-36 902,6	
Lühiajaline	-6 427,9		-7 011,9	
Pikaajaline	-16 429,2		-29 890,7	
IV. Muud sektorid	-9 074,3		-6 537,0	
Lühiajaline	-1 280,4		955,5	
Pikaajaline	-7 793,9		-7 492,5	
V. Otseinvesteeringud: grupisisesed võlad	-11 002,7		-10 767,1	
NETOVÄLISVÕLG KOKKU	-19 298,9		-26 713,1	



Joonis 24. Eesti majanduse kogu- ja netovälisvõlg (vasak telg) ja % SKP suhtes (parem telg)