



Eesti Pank

# **EESTI 2005. AASTA ESIALGNE MAKSEBILANSS**



Eesti esialgse maksebilansi ülevaade ilmub neli korda aastas.

Ülevaadet saab lugeda Eesti Panga veebilehel [www.eestipank.info](http://www.eestipank.info).

Trükisena on maksebilansi ülevaade saadaval Eesti Panga muuseumis (Estonia pst 11, avatud kolmapäevast reedeni kella 12–17).

Tellimisinfo telefonil 6680 998, tellimused faksil 6680 954 või e-posti aadressil [trykis@epbe.ee](mailto:trykis@epbe.ee)

## LÜHIÜLEVAADE

- **Eesti majanduse kiire kasv ning maailmamajanduse mõningane elavnemine 2005. aastal tõid kaasa Eesti välistasakaalu paranemise – maksebilansi jooksevkonto puudujääk moodustas 10,5% sisemajanduse koguproduktist (vt tabel 1 ja joonis 1)<sup>1</sup>, võrreldes 12,7%se puudujäägiga 2004. aastal. Absoluutväärtuses oli puudujääk 17,3 mld krooni ehk 4% väiksem kui 2004. aastal.**
- **Kaupade ja teenuste kontode negatiivne saldo kokku moodustas 6,4% sisemajanduse koguproduktist (2004. aastal 7,8%).**
- **Välistasakaalu mõjutas ühelt poolt kaupade ekspordi kiire kasv ning teisalt kõrge investeerimisaktiivsusest tingitud kapitalikaupade suur import.**
- **Finantskontol toimusid 2005. aasta esimesel poolel suured kontodevahelised kapitaliliikumised, mis olid valdavalt seotud Hansapanga aktsiate ülesostmisega. Muutused väljendusid portfelliinvesteeringute vähenemises ning otseinvesteeringute suurenemises.**
- **Väliskapitali sissevool toimus põhiliselt muu investeeringukapitali vormis.**
- **Maksebilansi reservid kasvasid ligi 5 mld krooni võrra.**

**JOOKSEVKONTO** puudujäägi peamise põhjustaja – **kaupade konto** – negatiivne saldo vähenes aastaga 1,7 mld krooni võrra ja ulatus 23 mld kroonini, moodustades 2005. aasta SKPst 14%. Kaupade väljaveo suurenes 2004. aastaga võrreldes 31% ehk 24 mld krooni võrra ja ulatus 99 mld kroonini. Kaupade sisseveo kasv eelnenud aasta suhtes jäi väljaveo kasvutempole alla, moodustades 22% ehk 22 mld krooni, millega kaupade konto deebetkäive ulatus 122 mld kroonini. Kaupade käibe mahu hüppelist tõusu 2004. aastaga võrreldes mõjutas nii Euroopa Liiduga ühinemine kui ka 2004. aasta esimestel kuudel kehtinud aruandlussüsteemi muutus (üleminek Intrastati aruandlusele ühendusesisese kaubanduse deklareerimisel)<sup>2</sup>.

Kaupade väljaveo suurimad kaubagrupid olid masinad ja seadmed, puit ja puittooted, mööbel ning metalli- ja tekstiilitööstuse toodang. Sisseveos domineerisid samuti masinad ja seadmed, millele järgnesid keemiakaubad, metalltooted ja transpordivahendid.

Peamine väliskaubanduspartner oli Euroopa Liit, mille osa kaupade väljaveos moodustas 78% ning sisseveos 76%. Suurima kaubakäibega partnerriigid EList olid Soome, Rootsi, Saksamaa, Läti ja Leedu, SRÜ riikidest Venemaa, Valgevene ja Ukraina ning muudest riikidest ekspordi osas Ameerika Ühendriigid ja Norra ning impordi osas Hiina ja Jaapan.

<sup>1</sup> Jooksevkonto puudujääk reinvesteeritud tuluta, mille puhul reaalselt rahaliikumist ei toimu, moodustas 6,2% SKPst.

<sup>2</sup> Alates 1. maist 2004 põhineb väliskaubandusstatistika kahe aruandlussüsteemi kombinatsioonil: kaubavahetust Euroopa Liidu väliste riikidega arvestatakse endiselt Maksu- ja Tolliametile esitatud tollideklaratsioonide alusel (nn Extrastat); ühendusesisene kaubavahetus registreeritakse nn Intrastati küsitluse abil, mida korraldab Statistikaamet (vt [www.stat.ee](http://www.stat.ee)). Kui Extrastat võimaldab endiselt kasutada põhikaubandussüsteemi, jättes välja kaubavahetuse läbi tolliladude, siis Intrastat ei võimalda andmetest välja filtreerida läbi vaheladude liikunud kaupa, mis reaalselt Eesti siseturule ei jõua, kajastades seega pigem üldkaubanduse põhimõtteid. Seetõttu on nii kaupade sisse- kui väljaveo üldine tase varasemate perioodidega võrreldes kõrgem ja aegridade võrdlemisel tuleb seda eripära silmas pidada. Maksebilansi kaupade konto krediidit ja deebet sisaldavad lisaks ametlikule väliskaubandusstatistikale mitmesuguseid meetoodikast tulenevaid täiendusi ning hinnanguid Intrastati andmete võimaliku alakaetuse osas.

Tabel 1. Eesti maksebilanss (mln kr)

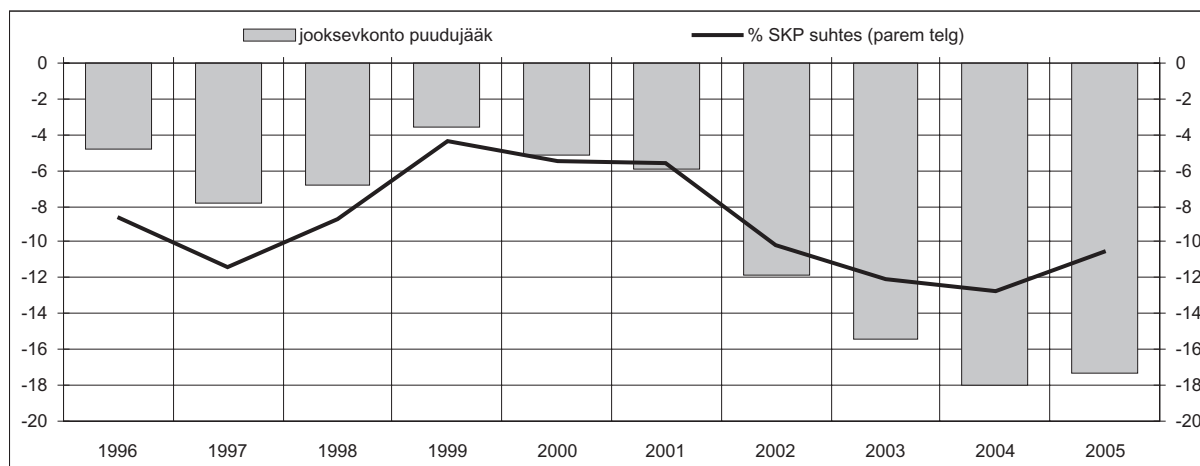
	1999	2000	2001	2002	2003	2004	2005
<b>Jooksevkonto</b>	<b>-3607,7</b>	<b>-5 093,4</b>	<b>-5 889,5</b>	<b>-11 882,9</b>	<b>-15 401,9</b>	<b>-17 963,0</b>	<b>-17 285,8</b>
Kaubad ja teenused	-3 755,4	-3 569,0	-3 623,7	-8 318,2	-9 700,5	-11 064,7	-10 504,9
Kaubad*	-12 096,9	-13 143,6	-13 783,9	-17 995,6	-21 483,1	-24 803,2	-23 057,7
kreedid (FOB)	36 995,2	56 345,9	58 667,1	58 333,6	63 599,8	75 061,0	98 718,3
deebet (FOB)	-49 092,1	-69 489,5	-72 451,0	-76 329,2	-85 082,8	-99 864,2	-121 775,9
Teenused	8 341,5	9 574,6	10 160,2	9 677,4	11 782,6	13 738,5	12 552,7
kreedid	21 951,9	25 485,8	28 866,5	28 279,7	30 819,9	35 591,3	39 697,2
deebet	-13 610,4	-15 911,2	-18 706,3	-18 602,3	-19 037,3	-21 852,8	-27 144,5
Tulu	-1 505,8	-3 483,4	-4 926,1	-5 423,1	-7 411,2	-8 979,6	-8 186,3
kreedid	1 964,3	2 008,0	2 994,7	3 339,3	3 422,1	5 453,6	8 168,2
deebet	-3 470,1	-5 491,4	-7 920,8	-8 762,4	-10 833,3	-14 433,2	-16 354,5
Jooksevülekanded	1 653,5	1 959,0	2 660,3	1 858,4	1 709,7	2 081,2	1 405,5
kreedid	2 257,5	2 454,8	3 174,1	2 876,3	3 221,4	5 734,7	6 170,8
deebet	-604,0	-495,8	-513,8	-1 017,9	-1 511,7	-3 653,4	-4 765,4
<b>Kapitali- ja finantskonto (reservvarata)</b>	<b>5 916,6</b>	<b>7 273,2</b>	<b>4 863,1</b>	<b>12 739,6</b>	<b>18 232,9</b>	<b>22 447,3</b>	<b>21 944,0</b>
Kapitalikonto	17,8	278,5	90,0	320,7	655,7	1 054,7	1 755,2
Finantskonto	5 898,8	6 994,7	4 773,1	12 418,9	17 577,2	21 392,6	20 188,7
Otseinvesteeringud	3 208,2	5 601,4	5 901,3	2 611,8	10 716,7	9 722,7	27 286,9
Välismaal	-1 239,8	-1 043,1	-3 528,3	-2 188,4	-2 149,2	-3 388,6	-7 634,0
Eestis	4 448,0	6 644,5	9 429,6	4 800,2	12 865,9	13 111,3	34 920,9
Portfelliinvesteeringud	156,0	1 435,0	-699,7	2 378,7	2 431,7	9 130,5	-26 600,1
Nõuded	-1 894,9	153,1	-2 100,2	-3 182,9	-5 351,6	-4 751,6	-10 230,1
Omandiväärtpaberid	187,0	53,3	236,5	9,1	-1 028,9	-2 893,5	-4 350,2
Võlaväärtpaberid	-2 081,9	99,8	-2 336,7	-3 192,0	-4 322,7	-1 858,1	-5 879,9
Kohustused	2 050,9	1 281,9	1 400,5	5 561,6	7 783,3	13 882,1	-16 370,0
Omandiväärtpaberid	3 292,3	-538,8	568,4	912,2	1 526,9	2 205,3	-16 203,3
Võlaväärtpaberid	-1 241,4	1 820,7	832,1	4 649,4	6 256,3	11 676,8	-166,7
Tuletisinstrumendid					-19,3	-8,3	-86,9
Nõuded					-139,2	-35,1	24,3
Kohustused					120,0	26,8	-111,2
Muud investeeringud	2 534,6	-41,7	-428,5	7 428,4	4 448,1	2 547,8	19 588,8
Nõuded	-1 651,2	-2 638,3	-3 716,7	695,1	-2 284,6	-11 168,8	-10 868,4
Pikaajalised	421,8	-1 108,7	-322,7	-1 083,0	-565,7	-6 052,6	5 583,8
Lühiajalised	-2 073,0	-1 529,6	-3 394,0	1 778,1	-1 718,9	-5 116,1	-16 452,1
Kohustused	4 185,8	2 596,6	3 288,2	6 733,3	6 732,7	13 716,5	30 457,2
Pikaajalised	1 691,5	-549,9	1 814,4	1 829,0	4 310,4	3 740,6	16 021,9
Lühiajalised	2 494,3	3 146,5	1 473,8	4 904,3	2 422,3	9 975,9	14 435,3
Vead ja täpsustused	-511,3	90,7	296,2	70,1	-518,9	-1 058,9	225,7
<b>Üldbilanss</b>	<b>1 797,6</b>	<b>2 270,5</b>	<b>-730,2</b>	<b>926,8</b>	<b>2 312,1</b>	<b>3 425,4</b>	<b>4 883,9</b>
<b>Reservvara</b>	<b>-1 797,6</b>	<b>-2 270,5</b>	<b>730,2</b>	<b>-926,8</b>	<b>-2 312,1</b>	<b>-3 425,4</b>	<b>-4 883,9</b>

\* Seoses Eesti ühinemisega Euroopa Liiduga 1. mail 2004 muutus põhjalikult kaupade liikumise arvestuse süsteem Eesti ja teiste liikmesriikide vahel, mistõttu väliskaubanduse aegread enne ja pärast ühinemist ei ole otseselt võrreldavad.

**Teenuste konto** ülejääk oli 12,6 mld krooni, kahanedes aastaga 1,2 mld krooni võrra ehk 9%. Teenuste käibe dünaamikat mõjutasid enim veoteenused, mille ost kasvas müügiga võrreldes tunduvalt kiiremas tempos. Teenuste konto kogukäibest moodustasid veoteenused enam-vähem sama palju kui aasta varem – 41%. Reisisiteenuste ja muude äriteenuste osakaalud langesid pisut ning hõlmasid teenuste kogukäibest vastavalt 26% ja 17%. Oluliselt suurenes ehitusteenuste käive – nii müüdüd kui ka ostetud ehitusteenuste maht kasvas üle kahe korra. Ehitusteenuste osakaal teenuste käibes tõusis aastaga 4%lt 7%ni.

Teenuste osas olid Eesti peamisteks äripartneriteks ELi liikmesriigid, mis hõlmasid teenuste müügist 69% ja ostust 75%. Suurim positiivne saldo oli Eestil Soome (7,7 mld krooni) ja Venemaaga (2,3 mld krooni) ning suurim negatiivne saldo Saksamaaga (1,4 mld krooni).

Sisemajanduse koguprodukti otseste komponentide, kaupade ja teenuste eksport kokku kasvas impordiga võrreldes kiiremas tempos, mistõttu nende negatiivne saldo vähenes 2004. aasta 7,8%lt 2005. aastal 6,4%ni SKP suhtes.



**Joonis 1. Jooksevkonto puudujääk (mld kr) ja selle suhe SKPsse (%)**

**Tulukonto** puudujääk kahanes 9% võrra ning moodustas 8,2 mld krooni. Eesti investorite välismaal teenitud tulu (kreeditkäive) kasvas poole võrra ja ulatus rekordilise 8,2 mld kroonini. Mitteresidentide poolt Eestisse paigutatud kapitalilt ja tööjõult teenitud tulu (deebetkäive) kasvas 13% ja oli 16,4 mld krooni. Tööjõutulu moodustas residentide välismaal teenitud kogutulust 38% ja mitteresidentide Eestis teenitud kogutulust 4%. Ülejäänud osa tulust oli investeringutulu.

ELiga ühinemine ning tööjõu vaba liikumine suurendas oluliselt nii residentide välismaal teenitud kui ka mitteresidentide Eestis teenitud tööjõutulu: esimene kasvas 60% ning viimane ligi kaks korda. Residentide välismaal saadud tööjõutulust 38% teeniti Soomes, 17% Ühendkuningriigis, 14% USAs ning 10% nii Irimaal kui Rootsis. Eestis teenisid tööjõult valdavalt Soome ja Rootsi residentid.

Residentide välismaalt teenitud investeringutulust hõlmas 60% otseinvesteringutulu, viiendik portfelliinvesteringutulu ja viiendik muu investeringutulu. Mitteresidentide Eestis teenitud investeringutulust 80% moodustas otseinvesteringutulu, 9% portfelli- ja 11% muu investeringutulu. Reinvesteeritud tulu moodustas 57% residentide ja 71% mitteresidentide otseinvesteringutulust. Jättes tulukontost välja reinvesteeritud tulu, mille puhul reaalset rahaliikumist ei toimu, oli tulukonto puudujääk 1 mld krooni.

87% residentide ja mitteresidentide investeringutulust pärines Euroopa Liidust. Residentide investeringutulust 31% tuli Balti riikidest ning 16% Küprosel, mitteresidentide investeringutulust aga 28% nii Soomest kui Rootsist. 61% residentide investeringutulust teenisid finantsvahenduse ning 19% veonduse, laonduse ja side investorid. Mitteresidentide investeringutulust 35% saadi finantsvahendusest, 19% kinnisvara, rentimise ja äritegevuse valdkonnast ning 16% töötlevast tööstusest.

**Ülekannete konto** (jooksev- ja kapitaliülekanded) ülejääk jäi 2005. aastal 2004. aasta tasemele, ulatudes 7,8 mld kroonini. Saabunud ülekanded suurenesid 14% ja lähetatud ülekanded kolmandiku võrra.

**FINANTSKONTO** positiivne saldo oli 2005. aastal 20,2 mld krooni. Väliskapitali sissevool toimus peamiselt muu investeringukapitalina. Otseinvesteringute ja portfelliinvesteringute suured kontodevahelised käibed olid seotud peamiselt Hansapanga aktsiate ülesostmisega, mis väljendus otseinvesteringute suurenemises ja portfelliinvesteringute vähenemises.

Hansapanga ülevõtmise tulemusena oli **otseinvesteringute** positiivne saldo rekordilised 27,3 mld krooni. Hansapanga ülevõtmiseta moodustasid välisriikide otseinvesteringud Eestis 7,9 mld krooni ning Eesti residentide otseinvesteringud välismaale 7,6 mld krooni.

80% otseinvesteringutest Eestisse olid investeringud aktsia(osa)kapitali ja ülejäänud reinvesteeritud tulu ning muu otseinvesteringukapital. Hansapanga ülevõtmiseta koosnesid välismaised otseinvesteringud

teeringud suures osas reinvesteeritud tulust. 99% otseinvesteeringutest pärines Euroopa Liidust, sh Rootsist 82% ning Soomest 15%. 88% otseinvesteeringutest tehti finantsvahendusse ja 7% töötlevasse tööstusse.

Nii nagu mitteresidentide otseinvesteeringute struktuuris, hõlmasid investeeringud aktsia(osa)kapitali ka residentide välismaale tehtud otseinvesteeringutest enamiku – 66%. Reinvesteeritud tulu moodustas 23% ja muu investeeringukapital 11%. Investeeringute peamiselt Läti (27%), Venemaale (23%) ja Leetu (21%). Euroopa Liidu osatähtsus oli 64%. Suurimad investeeringud tegid finantsvahenduse (57%), kinnisvara, rentimise ja äritegevuse (14%), hulgi- ja jaekaubanduse (8%) ning veonduse, laonduse ja side (8%) investorid.

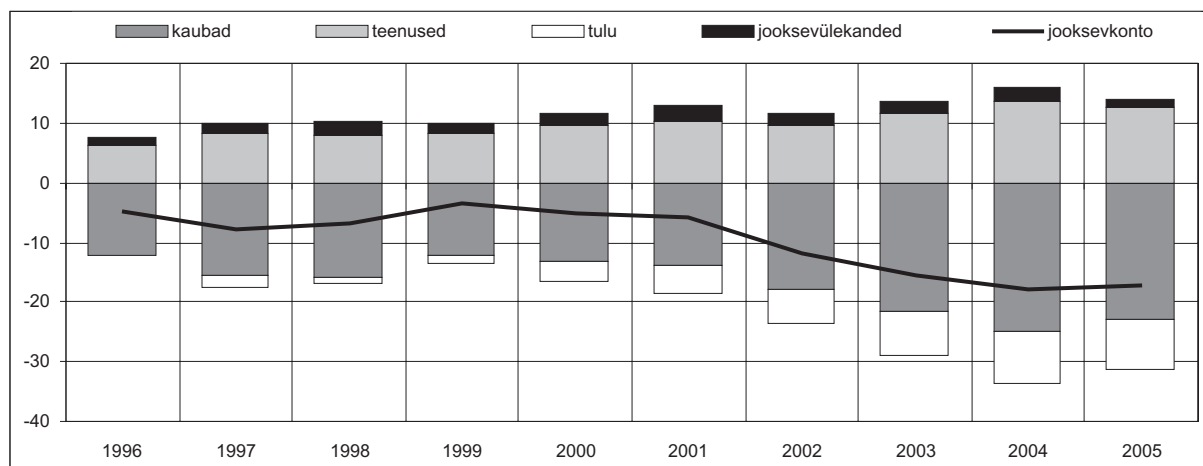
Ka **portfelliinvesteeringute** negatiivne saldo oli rekordiline – 26,6 mld krooni. Portfelliinvesteeringute nõuded suurenesid 10,2 ja kohustused vähenesid 16,4 mld krooni võrra. Nõuete suurenemine tulenes peamiselt muude sektorite investeeringutest välismaistesse omandi- ja võlaväärtpaberitesse ning valitsemissektori investeeringutest rahaturuinstrumentidesse. Kohustused vähenesid eelkõige krediitiasutuste omandiväärtpaberite kohustuste kahanemise tõttu (Hansapanga ülevõtmine).

**Muude investeeringute** netosissevool oli 19,6 mld krooni. Nõuded kasvasid 10,9 mld krooni. Pikaajalised nõuded küll vähenesid 5,6 mld krooni, samas kui lühiajalised nõuded suurenesid 16,5 mld krooni valdavalt krediitiasutuste sularaha ja hoiuste ning muude sektorite kaubakrediidinõuete toel. Muude investeeringute kohustused suurenesid 30,5 mld krooni võrra peamiselt krediitiasutuste pika- ja lühiajaliste laenukohustuste kasvu tõttu.

## JOOKSEVKONTO

**Maailmamajanduse elavnemine ja Eesti majanduse kiire kasv tõid 2005. aastal kaasa Eesti välistasakaalu paranemise – jooksevkonto puudujääk langes 2004. aasta 12,7%lt 2005. aastal 10,5%ni SKP suhtes (vt joonis 2). Puudujääk kahanes valdavalt kaupade ja tulu kontode puudujääkide vähenemise tõttu. Kaupade ja teenuste konto negatiivne saldo kokku hõlmas 6,4% SKPst. Reinvesteeritud tuluta, mille puhul reaalset rahaliikumist ei toimu, oli jooksevkonto puudujääk 6,2% SKPst.**

Euroopa Liidu riigid (EL-25) hõlmasid jooksevkonto krediidikäibest 76% ja deebetkäibest 78%. Viis olulisemat riiki krediidikäibes olid 2005. aastal Soome, Rootsi, Venemaa, Läti ja Saksamaa (kokku 60% krediidikäibest); deebetkäibes samuti Soome, Saksamaa, Rootsi, Venemaa ja Leedu (kokku 58% deebetkäibest). Suurima puudujäägiga oli Eesti maksebilansi jooksevkonto 2005. aastal Saksamaa ja Poolaga, suurima ülejäägiga Soome ja Lätiga (vt tabel 2).



Joonis 2. Jooksevkonto struktuur (mld kr)

**Tabel 2. Jooksevkonto saldo riikide ühenduste järgi (mln kr)**

	2004	2005
<b>EL-25*</b>	<b>-17 602,7</b>	<b>-16 117,2</b>
Saksamaa**	-7 259,2	-12 500,5
Soome	-1 755,9	5 451,5
Läti	2 103,1	4 029,6
Poola	-2 511,1	-3 264,8
Holland	-1 113,2	-2 594,0
<b>EL-15</b>	<b>-16 763,3</b>	<b>-16 613,6</b>
<b>SRÜ</b>	<b>-3 587,6</b>	<b>-2 557,8</b>
Venemaa	-2 683,9	-2 044,7
Valgevene	-1 124,4	-1 464,5
Kasahstan	-7,6	575,8
<b>Ülejäänud riigid</b>	<b>3 227,3</b>	<b>1 390,0</b>
Hongkong	-959,8	-2 300,2
Norra	1 344,2	2 163,5
Jaapan	-1 071,3	-2 096,6
Ameerika Ühendriigid	2 189,4	2 000,1
Hiina	-1 301,1	-1 972,5
<b>Kokku</b>	<b>-17 963,0</b>	<b>-17 285,0</b>

\* Siin ja edaspidi on enne 1. maid 2004 vaadeldud ELi 15 liikmesriiki ja 10 liituvat riiki.

\*\* Riigid on järjestatud viimase perioodi jooksevkonto saldo absoluutväärtuse järgi.

## Kaubad

**Maksebilansi kaupade konto 23 mld kroonine puudujääk 2005. aastal vähenes eelnenud aastaga võrreldes 1,7 mld krooni võrra** (vt tabel 3). Suure panuse selleks andis kaupade väljaveo kiirem kasvutempo sisseveoga võrreldes. Kaupade väljavedu moodustas 98,7 mld krooni, suurenedes aastaga 32%. Kaupade sisseveo maht ulatus 121,8 mld kroonini ja kasv 22%ni. Kaubakäibe mahu hüppelist tõusu 2004. aastaga võrreldes mõjutas nii Euroopa Liiduga ühinemine kui ka 2004. aasta esimestel kuudel kehtinud aruandlussüsteemi muutus (üleminek Intrastati aruandlusele ühendusesisese kaubanduse deklareerimisel; vt ka allmärkus 2 lk 5).

Kaupade väljavedu oli **väliskaubandusstatistika**<sup>3</sup> esialgsetel andmetel 97,3 ja sissevedu CIF-hindades 128,1 mld krooni (vt joonis 3). Väliskaubanduspuudujääk ulatus 30,8 mld kroonini, vähenedes 2004. aastaga võrreldes 0,3 mld krooni võrra.

**Tabel 3. Kaupade sisse- ja väljaveo dünaamika**

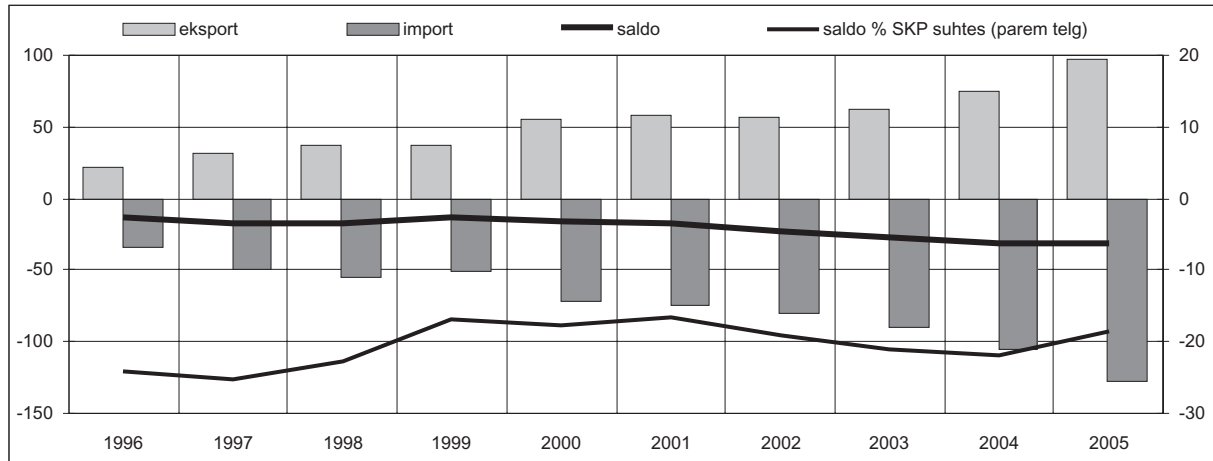
	Kaubad – krediid (FOB)			Kaubad – deebet (FOB)			Saldo (mln kr)
	Maht* (mln kr)	Muut võrreldes eelmise perioodiga (%)	Osatähtsus kaupade ja teenuste ekspordis (%)	Maht* (mln kr)	Muut võrreldes eelmise perioodiga (%)	Osatähtsus kaupade ja teenuste impordis (%)	
1996	21 833,4	12,4	62,1	34 121,6	26,2	82,8	-12 288,2
1997	31 846,5	45,9	63,4	47 499,3	39,2	82,4	-15 652,8
1998	37 786,3	18,7	64,5	53 511,8	12,7	80,8	-15 725,5
1999	36 995,2	-2,1	62,8	49 092,1	-8,3	78,3	-12 096,9
2000	56 345,9	52,3	68,9	69 489,5	41,5	81,4	-13 143,6
2001	58 667,1	4,1	67,0	72 451,0	4,3	79,5	-13 783,9
2002	58 099,5	-1,0	67,3	76 323,7	5,3	79,1	-18 224,2
2003	63 599,8	9,5	67,4	85 082,8	11,5	81,7	-21 483,0
2004	75 061,0	18,0	67,8	99 864,2	17,4	82,0	-24 803,2
2005	98 718,3	31,5	71,3	121 775,9	21,9	81,8	-23 057,6

\* Maksebilansi väliskaubanduse osabilansi andmed.

<sup>3</sup> Järgnev analüüs põhineb Statistikaameti väliskaubandusstatistikal ning ei sisalda Eesti Panga poolt maksebilansi kaupade kontole lisatud andmete alalaekumisest põhjustatud hinnanguid ja meetoodilisi täiendusi (kapitalikaupade remont, välisriikidest oetud proviant jm). Import on CIF-hindades ja analüüsitud lähteriigi järgi.

Terminid „eksport” ja „import” on liitumishetkest kasutatavad vaid kaubavahetuses kolmandate riikidega, Intrastat-süsteemis kasutatakse mõisteid „kaupade lähetamine” ja „kaupade saabumine”. Kuna järgnev analüüs hõlmab kaubavahetust nii ühendusesiseste kui ka -väliste riikidega, on lihtsuse ja selguse huvides endiselt kasutatud mõisteid „eksport” või „kaupade väljavedu” ning „import” või „kaupade sissevedu”.





**Joonis 3. Eesti väliskaubandus (mld kr)**

**Kaupade väljaveo** 31%st kasvu mõjutasid enim masinate ja seadmete, mineraalsete toodete ning metallide ja metalltoodete eksport, kuid ka kõigi teiste kaubagruppide väljavedu kasvas märkimisväärselt (vt tabel 4). Masinate grupist 55% moodustasid mobiiltelefonid ja nende osad, mille väljavedu suurenes aastaga 25% ja suundus Soome, Rootsi, Ungarisse ja Saksamaale. Veel eksporditi kaableid Soome, Rootsi, Ühendkuningriiki ja Lätisse ning mitmesuguste elektriseadmete osi Soome ja Rootsi. Kolmveerandi mineraalsete toodete ekspordist moodustas Venemaalt, Leedust ja Valgevenest sisseveetud mootorikütuse taasväljavedu Gibraltarile, USAsse, Kanadasse ning Euroopa Liidu riikidesse. Elektri müük Lätti suurenes veidi, samas kui Venemaale müüdi oluliselt vähem. Metalltoodete grupis veeti välja peamiselt kuumvaltsitud terastooteid (Ühendkuningriiki, Belgiasse, Ukrainasse ja Lätti), raudkonstruktsioone (Taani ja Soome) ning vanametalli (Türki, Korea Vabariiki ja Indiasse). Puidu ja puittoodete ning mööbli grupis tarniti puitliipreid Ühendkuningriiki, ehitusdetalle ja puitmaterjali Taani, Soome, Rootsi ja Norrassa ning puidust mööblit ja kokkupandavaid ehitisi Põhjamaadesse, Saksamaale ja Lätti. Garderoobikaupade põhiartiklid olid meeste ülikonnad ja päevasärgid, naiste kostüümid ning spordirõivad Soome, Rootsi ja Venemaale, karusnahad Türki ning nahkjalsid Soome, Lätti ja Leetu. Keemiakaupade grupis eksporditi mastikseid, pahtleid, värve ja lakke Venemaale ja Lätti, plasttooteid Rootsi, Lätti ja Soome, lämmastikväetisi USAsse ning ravimeid Leetu ja Lätti. Toidukaupu, põhiliselt kala ja kalakonserve veeti Hollandisse, Šveitsi, Venemaale ja Ukrainasse, alkoholi Venemaale ja Soome ning piimatooteid Saksamaale, Itaaliasse, Soome ja Hollandisse. 38% transpordivahendite väljaveost hõlmas peamiselt Soomest ja Saksamaalt sisseveetud sõiduautode väljavedu Lätti, Leetu, Belgiasse, Hispaaniasse ja Saksamaale. Mootorsõidukite osad, sh turvavööd, suunati põhiliselt Rootsi ja Venemaale. Muudest kaupadest tarniti automaatikaseadmeid Soome, USAsse ja Rootsi, karastatud klaasi ja klaastarat Belgiasse, Lätti ja Leetu ning tsementtooteid samuti Lätti ja Leetu.

**Tabel 4. Kaupade väljavedu peamiste kaubagruppide järgi**

	Maht (mln kr)		Osatähtsus (%)		Muut (%)
	2004	2005	2004	2005	2005/2004
Toidukaubad	5 911,2	6 998,5	8,0	7,2	18,4
Mineraalsed tooted	3 387,6	7 371,9	4,6	7,6	117,6
Keemiakaubad	5 342,0	7 083,4	7,2	7,3	32,6
Garderoobikaubad	8 106,7	8 416,0	10,9	8,6	3,8
Puit, paber ja tooted	11 196,6	12 863,0	15,1	13,2	14,9
Metallid ja metalltooted	5 796,3	8 702,4	7,8	8,9	50,1
Masinaid ja seadmeid	20 204,9	27 217,8	27,2	28,0	34,7
Transpordivahendid	4 523,6	6 512,1	6,1	6,7	44,0
Mööbel, mänguasjad, sporditarbed	6 929,6	8 108,4	9,3	8,3	17,0
Muud	2 878,8	4 037,8	3,9	4,1	40,3
<b>Kokku</b>	<b>74 277,3</b>	<b>97 311,4</b>	<b>100,0</b>	<b>100,0</b>	<b>31,0</b>



Ka kaupade sissevedu kasvas aastataguse perioodiga võrreldes kõigi põhigruppide lõikes (vt tabel 5). Impordi kasvu mõjutas enim masinate ja seadmete, mineraalsete toodete ja keemiakaupade suurenenud sissevedu. Masinatest ja seadmetest toodi Eestisse põhiliselt mobiilsidevahendeid ja elektroonikatööstuse osi nii töötlemiseks kui ka sisekäibesse, kuid ka arvuteid, teetöomasinaid ning muid mehhanisme. Tähtsamad partnerriigid olid Soome, Rootsi, Saksamaa, Hongkong, Jaapan ja Singapur. Mineraalsetest toodetest veeti sisse peamiselt mootorikütust Venemaalt, Leedust ja Valgevenest ning maagaasi Venemaalt. Keemiakaupu imporditi Soomest (värvid-lakid, ravimid), Saksamaalt (ravimid, mitmesugused tööstuslikud keemiatooted), Poolast (ravimid, autorehvid) ja Lätist (ravimid). Metallidest toodi sisse terastooted Soomest, Venemaalt, USAst ja Taiwanilt, transpordivahenditest aga põhiliselt sõiduaautosid Soomest, Saksamaalt ja Prantsusmaalt, kaubaautosid Saksamaalt ja Soomest ning varuosi Rootsist. Toidukaupadest veeti enim sisse kohvi, suhkrut ja kanget alkoholi Soomest, sigarette ja kalatooteid Leedust, värsket kala Venemaalt ning sealiha Soomest ja Taanist. Garderoobikaupadest olid ülekaalus toorkarusnahad Soomest, sünteetkiud Korea Vabariigist ning pesu Lätist; puittoodetest toorpuut ja vineer Venemaalt.

**Tabel 5. Kaupade sissevedu peamiste kaubagruppide järgi**

	Maht (mln kr)		Osatähtsus (%)		Muut (%)
	2004	2005	2004	2005	2005/2004
Toidukaubad	9 697,2	10 806,0	9,2	8,4	11,4
Mineraalsed tooted	7 274,5	11 906,4	6,9	9,3	63,7
Keemiakaubad	12 301,5	15 192,3	11,7	11,9	23,5
Garderoobikaubad	9 044,3	9 572,1	8,6	7,5	5,8
Puit, paber ja tooted	5 850,4	7 091,6	5,5	5,5	21,2
Metallid ja metalltooted	11 638,2	13 214,0	11,0	10,3	13,5
Masinad ja seadmed	30 162,3	39 354,6	28,6	30,7	30,5
Transpordivahendid	12 779,5	13 035,5	12,1	10,2	2,0
Mööbel, mänguasjad, sporditarbed	2 419,3	2 922,9	2,3	2,3	20,8
Muud	4 260,1	5 017,4	4,0	3,9	17,8
<b>Kokku</b>	<b>105 427,2</b>	<b>128 112,8</b>	<b>100,0</b>	<b>100,0</b>	<b>21,5</b>

**Väliskaubanduse puudujääk** vähenes esialgsel andmetel ligi 350 mln krooni võrra (vt tabel 6). Ülejäägiga olid kaks kaubagrupi: puit ja puittooted ning mööbel jm tööstuskaubad.

**Tabel 6. Väliskaubandussaldo peamiste kaubagruppide järgi (mln kr)**

	2004	2005
Toidukaubad	-3 786,0	-3 807,5
Mineraalsed tooted	-3 886,8	-4 534,5
Keemiakaubad	-6 959,5	-8 108,9
Garderoobikaubad	-937,6	-1 156,1
Puit, paber ja tooted	5 346,2	5 771,4
Metallid ja metalltooted	-5 842,0	-4 511,6
Masinad ja seadmed	-9 957,3	-12 136,8
Transpordivahendid	-8 255,9	-6 523,4
Mööbel, mänguasjad, sporditarbed	4 510,2	5 185,5
Muud	-1 381,3	-979,6
<b>Kokku</b>	<b>-31 149,9</b>	<b>-30 801,4</b>

**Riikide ühenduste järgi** kasvas kaupade väljavedu nii Euroopa Liitu kui ka teistesse riikide ühendustesse (vt tabel 7). Ülekaalukalt on peamiseks partnerriiks kujunenud laienenud Euroopa Liit, kuhu lähetati 2004. aastaga võrreldes 27% rohkem kaupu ja mis hõlmas analüüsiperioodil 78% koguekspordist. Tähtsamad partnerriigid olid Soome, Rootsi, Läti, Saksamaa ja Leedu. Eksport endistesse SRÜ riikidesse kasvas 45%, sh Venemaale 51% ehk 2,1 mld krooni võrra. Ülejäänud riikide esikolmiku moodustasid USA, Norra ja Gibraltar.

Tabel 7. Kaupade väljavedu riikide ühenduste järgi

	Maht (mln kr)		Osatähtsus (%)		Muut (%)
	2004	2005	2004	2005	2005/2004
<b>EL-25</b>	<b>59 415,4</b>	<b>75 682,9</b>	<b>80,0</b>	<b>77,8</b>	<b>27,4</b>
Soome	17 176,3	25 863,8	23,1	26,6	50,6
Rootsi	11 396,7	12 770,4	15,3	13,1	12,1
Läti	5 852,6	8 541,0	7,9	8,8	45,9
Saksamaa	6 215,0	6 070,1	8,4	6,2	-2,3
Leedu	3 254,8	4 576,1	4,4	4,7	40,6
<b>EL-15</b>	<b>46 232,1</b>	<b>58 702,3</b>	<b>62,2</b>	<b>60,3</b>	<b>27,0</b>
<b>SRÜ</b>	<b>5 797,6</b>	<b>8 388,5</b>	<b>7,8</b>	<b>8,6</b>	<b>44,7</b>
Venemaa	4 180,1	6 290,8	5,6	6,5	50,5
Ukraina	1 257,0	1 335,2	1,7	1,4	6,2
Kasahstan	71,8	293,6	0,1	0,3	309,2
<b>Ülejäänud riigid</b>	<b>9 064,3</b>	<b>13 240,0</b>	<b>12,2</b>	<b>13,6</b>	<b>46,1</b>
USA	2 376,5	2 995,9	3,2	3,1	26,1
Norra	2 426,1	2 796,3	3,3	2,9	15,3
Gibraltar	123,0	1 496,6	0,2	1,5	1 116,6
<b>Kokku</b>	<b>74 277,3</b>	<b>97 311,4</b>	<b>100,0</b>	<b>100,0</b>	<b>31,0</b>

**Kaupade sissevedu** suurenes samuti kõigi riikide ühenduste järgi (vt tabel 8). Laienenud Euroopa Liidu osatähtsus oli 76%; esiviisikus olid Soome, Saksamaa, Rootsi, Leedu ja Läti. Import Venemaalt kasvas ekspordiga samas mahus ehk 2,1 mld krooni; Venemaale järgnesid Valgevene ja Ukraina. Ülejäänud riikide seas domineerisid Hiina, Jaapan ja Hongkong.

Tabel 8. Kaupade sissevedu riikide ühenduste järgi\*

	Maht (mln kr)		Osatähtsus (%)		Muut (%)
	2004	2005	2004	2005	2005/2004
<b>EL-25</b>	<b>81 959,6</b>	<b>97 399,1</b>	<b>77,7</b>	<b>76,0</b>	<b>18,8</b>
Soome	23 323,7	25 306,5	22,1	19,8	8,5
Saksamaa	13 551,0	17 724,0	12,9	13,8	30,8
Rootsi	10 256,3	11 211,3	9,7	8,8	9,3
Leedu	5 568,7	7 731,6	5,3	6,0	38,8
Läti	4 985,2	6 033,4	4,7	4,7	21,0
<b>EL-15</b>	<b>64 990,8</b>	<b>75 984,8</b>	<b>61,6</b>	<b>59,3</b>	<b>16,9</b>
<b>SRÜ</b>	<b>12 687,7</b>	<b>14 954,3</b>	<b>12,0</b>	<b>11,7</b>	<b>17,9</b>
Venemaa	9 657,5	11 807,2	9,2	9,2	22,3
Valgevene	1 276,7	1 623,8	1,2	1,3	27,2
Ukraina	1 414,4	1 156,7	1,3	0,9	-18,2
<b>Ülejäänud riigid</b>	<b>10 779,9</b>	<b>15 759,5</b>	<b>10,2</b>	<b>12,3</b>	<b>46,2</b>
Hiina	2 001,0	2 696,5	1,9	2,1	34,8
Jaapan	1 439,9	2 502,6	1,4	2,0	73,8
Hongkong	1 031,5	2 414,3	1,0	1,9	134,0
<b>Kokku</b>	<b>105 427,2</b>	<b>128 112,8</b>	<b>100,0</b>	<b>100,0</b>	<b>21,5</b>

\* Analüüsitud lähteriigi järgi.

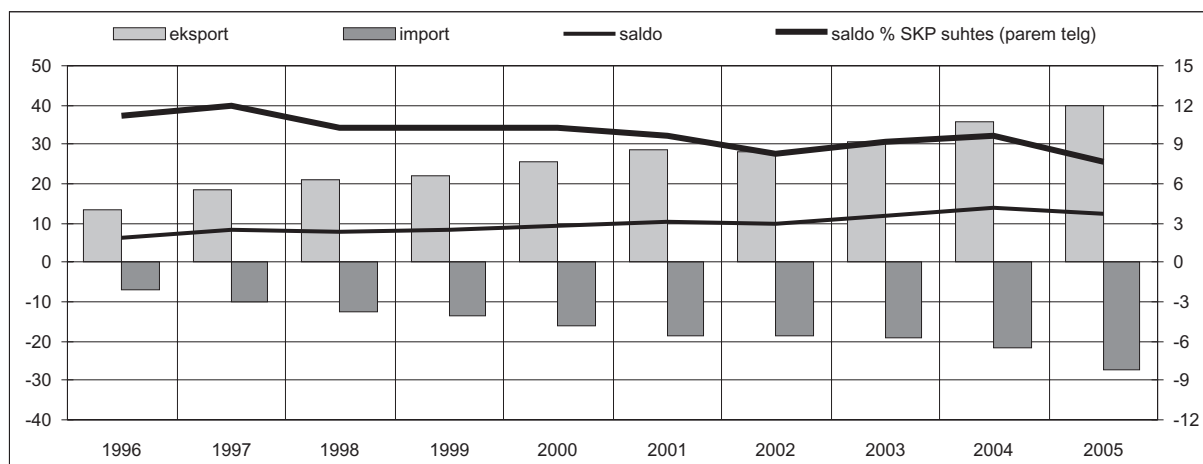
**Väliskaubandus** oli puudujäägiga kõigi riikide ühenduste lõikes (vt tabel 9).

Tabel 9. Väliskaubandussaldo riikide ühenduste järgi (mln kr)

	2004	2005
EL-25	-22 544,3	-21 716,2
EL-15	-18 758,7	-17 282,4
SRÜ	-6 890,1	-6 565,8
Ülejäänud riigid	-1 715,6	-2 519,5
<b>Kokku</b>	<b>-31 149,9</b>	<b>-30 801,4</b>

## Teenused

2005. aastal oli teenuste konto ülejääk 12,6 mld kr, vähenedes aastaga 9% (vt joonis 4). Kui teenuste ekspordi aastakasv aeglustus 12%ni, siis impordi kasv kiirenes 24%ni (vt tabel 10). Teenuste import kasvas võrdeliselt kaupade impordiga (osatahtsus koguimpordis jäi 18% tasemele), teenuste ekspordi kasvutempo jäi aga kaupade ekspordi kasvutempost maha. Teenuste konto positiivne saldo tasakaalustas väliskaubanduse puudujääki 54% ulatuses, mis vastas ligikaudu eelmise aasta tasemele.



Joonis 4. Teenuste konto dünaamika (mld kr)

Tabel 10. Teenuste eksport ja import

	Ekspord			Import			Saldo	
	Maht (mln kr)	Muut võrreldes eelmise perioodiga (%)	Osatahtsus kaupade ja teenuste käibes kokku (%)	Maht (mln kr)	Muut võrreldes eelmise perioodiga (%)	Osatahtsus kaupade ja teenuste käibes kokku (%)	Maht (mln kr)	Muut võrreldes eelmise perioodiga (%)
1996	13 352,8	33,2	37,9	7 107,8	24,9	17,2	6 245,0	44,2
1997	18 366,7	37,5	36,6	10 134,0	42,6	17,6	8 232,7	31,8
1998	20 804,0	13,3	35,5	12 754,8	25,9	19,2	8 049,2	-2,2
1999	21 951,9	5,5	37,2	13 610,4	6,7	21,7	8 341,5	3,6
2000	25 485,8	16,1	31,1	15 911,2	16,9	18,6	9 574,6	14,8
2001	28 866,5	13,3	33,0	18 706,3	17,6	20,5	10 160,2	6,1
2002	28 279,7	-2,0	32,7	18 602,3	-0,6	19,6	9 677,4	-4,8
2003	30 814,4	9,0	32,7	19 064,6	2,5	18,3	11 749,9	21,4
2004	35 591,3	15,5	32,2	21 852,8	14,6	18,0	13 738,5	16,9
2005	39 697,2	11,5	28,7	27 144,5	24,2	18,2	12 552,7	-8,6

2005. aasta tõi kaasa olulise muutuse teenuste struktuuris (vt tabel 11): märgatavalt langes veoteenuste osatahtsus (30%ni teenuste konto ülejäägist) ja kasvas äriteenuste osa. Reisteenuste positiivne saldo muutus eelmise aastaga võrreldes vähe, selle osatahtsus kasvas ligi pooleni teenuste konto ülejäägist. Veoteenuste positiivse saldo vähenes nähtavalt (37% eelmise aastaga võrreldes). Seda aitas kompenseerida ehitusteenuste negatiivse saldo muutumine positiivseks ja valitsusteenuste positiivse saldo kahekordistumine 2005. aastal.

**Teenuste eksport** suurenes aastaga 12%, kusjuures kahe tähtsama teenuseliigi – veo- ja reisteenuste – eksport kasvas vastavalt 3% ja 6% (vt tabel 12). Keskmisest kiiremini kasvas äri- ja ehitusteenuste eksport.

Tabel 11. Teenuste konto saldod olulisemate teenuseliikide järgi

	Saldo (mln kr)		Osatähtsus (%)		Muut (%)
	2004	2005	2004	2005	2005/2004
Veoteenused	6 036,2	3 791,4	43,9	30,2	-37,2
Reisiteenused	6 081,3	6 133,4	44,3	48,9	0,9
Ehitusteenused	-43,8	56,1	-0,3	0,4	-228,1
Äriteenused	1 553,4	2 399,8	11,3	19,1	54,5
Valitsusteenused	91,8	184,2	0,7	1,5	100,7
Muud	19,6	-12,2	0,1	-0,1	-162,2
<b>Teenused kokku</b>	<b>13 738,5</b>	<b>12 552,7</b>	<b>100,0</b>	<b>100,0</b>	<b>-8,6</b>

Tabel 12. Teenuste eksport olulisemate teenuseliikide järgi

	Maht (mln kr)		Osatähtsus (%)		Muut (%)
	2004	2005	2004	2005	2005/2004
Veoteenused	15 137,4	15 651,7	42,5	39,4	3,4
kaubavedu	8 754,0	8 514,9	24,6	21,4	-2,7
reisijatevedu	2 827,8	3 263,4	7,9	8,2	15,4
muud veoteenused	3 555,6	3 873,4	10,0	9,8	8,9
Reisiteenused	11 116,4	11 803,7	31,2	29,7	6,2
Ehitusteenused	1 104,5	2 395,3	3,1	6,0	116,9
Äriteenused	5 899,9	6 930,6	16,6	17,5	17,5
Valitsusteenused	477,2	492,4	1,3	1,2	3,2
Muud	1 855,9	2 423,5	5,2	6,1	30,6
<b>Teenused kokku</b>	<b>35 591,3</b>	<b>39 697,2</b>	<b>100,0</b>	<b>100,0</b>	<b>11,5</b>

Kaks kolmandikku teenuste ekspordist langes ELi riikide arvele ja see osatähtsus on aastaga isegi veidi kasvanud (vt tabel 13). SRÜ riikide suurem osakaal on tingitud uue partnerriiigi Kasahstani esilekerkimisest: aastaga kasvas teenuste eksport sinna neli korda. ELi liikmelisus on Eestil aidanud teenuste ekspordi suurendada eelkõige naaberriikidesse Soome ja Rootsi (vastavalt 18% ja 30%). Olulise tendentsina tuleb märkida, et teenuste eksport madala maksumääraga riikidesse vähenes 36%.

Tabel 13. Teenuste eksport riikide ühenduste järgi

	Maht (mln kr)		Osatähtsus (%)		Muut (%)
	2004	2005	2004	2005	2005/2004
<b>EL-25</b>	<b>23 780,8</b>	<b>27 224,2</b>	<b>66,8</b>	<b>68,6</b>	<b>14,5</b>
Soome	10 773,1	12 745,4	30,3	32,1	18,3
Rootsi	2 435,8	3 165,5	6,8	8,0	30,0
Saksamaa	1 950,7	2 210,7	5,5	5,6	13,3
Ühendkuningriik	2 578,1	2 159,5	7,2	5,4	-16,2
<b>EL-15</b>	<b>20 664,1</b>	<b>23 610,3</b>	<b>58,1</b>	<b>59,5</b>	<b>14,3</b>
<b>SRÜ</b>	<b>4 584,2</b>	<b>5 748,1</b>	<b>12,9</b>	<b>14,5</b>	<b>25,4</b>
Venemaa	4 008,2	4 775,6	11,3	12,0	19,1
Kasahstan	127,7	504,0	0,4	1,3	294,7
Ukraina	372,7	354,4	1,0	0,9	-4,9
<b>Ülejäänud riigid</b>	<b>7 226,3</b>	<b>6 724,9</b>	<b>20,3</b>	<b>16,9</b>	<b>-6,9</b>
<i>offshore</i> -piirkonnad	2 790,8	1 788,2	7,8	4,5	-35,9
USA	1 620,6	1 770,9	4,6	4,5	9,3
Šveits	1 529,9	1 591,6	4,3	4,0	4,0
<b>Teenuste eksport kokku</b>	<b>35 591,3</b>	<b>39 697,2</b>	<b>100,0</b>	<b>100,0</b>	<b>11,5</b>

**Teenuste import** kasvas 2005. aastal 24% (vt tabel 14), kusjuures keskmisest kiiremini suurenes veo- ja ehitusteenuste import (vastavalt 30% ja kaks korda).

Kolmveerandi teenuste impordist hõlmasid ELi riigid, kõige kiiremini kasvas aga import muudest riikidest (vt tabel 15).

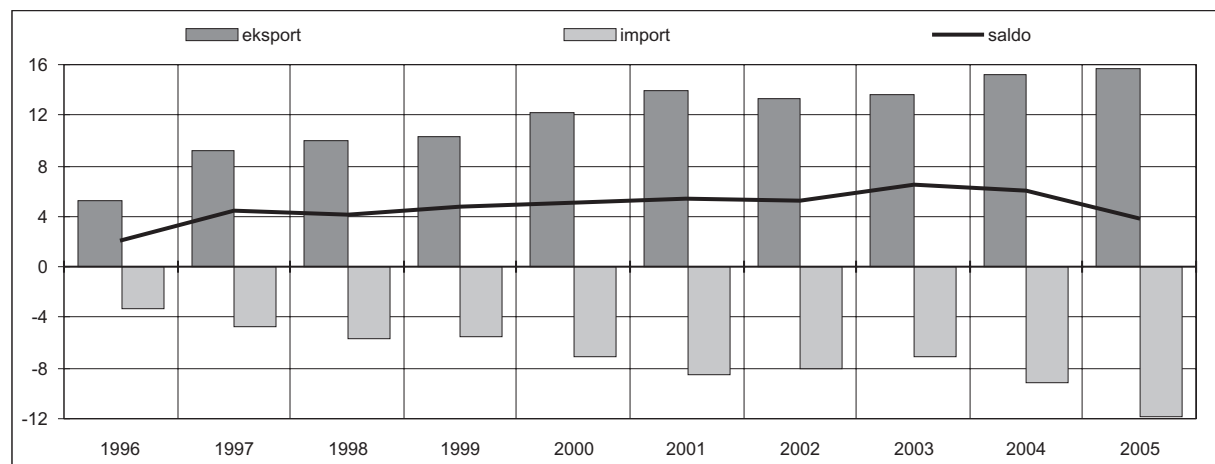
Tabel 14. Teenuste import olulisemate teenuseliikide järgi

	Maht (mln kr)		Osatähtsus (%)		Muut (%)
	2004	2005	2004	2005	2005/2004
Veoteenused	9 101,2	11 860,3	41,6	43,7	30,3
kaubavedu	5 892,8	7 847,4	27,0	28,9	33,2
reisijatevedu	1 025,3	1 161,6	4,7	4,3	13,3
muud veoteenused	2 183,1	2 851,3	10,0	10,5	30,6
Reisiteenused	5 035,1	5 670,2	23,0	20,9	12,6
Ehitusteenused	1 148,3	2 339,2	5,3	8,6	103,7
Äriteenused	4 346,5	4 530,8	19,9	16,7	4,2
Valitsusteenused	385,4	308,2	1,8	1,1	-20,0
Muud	1 836,3	2 435,8	8,4	9,0	32,6
<b>Teenused kokku</b>	<b>21 852,8</b>	<b>27 144,5</b>	<b>100,0</b>	<b>100,0</b>	<b>24,2</b>

Tabel 15. Teenuste import riikide ühenduste järgi

	Maht (mln kr)		Osatähtsus (%)		Muut (%)
	2004	2005	2004	2005	2005/2004
<b>EL-25</b>	<b>-16 691,4</b>	<b>-20 300,5</b>	<b>76,4</b>	<b>74,8</b>	<b>21,6</b>
Soome	-4 220,2	-5 051,6	19,3	18,6	19,7
Saksamaa	-2 603,5	-3 634,7	11,9	13,4	39,6
Rootsi	-1 587,4	-2 077,8	7,3	7,7	30,9
Ühendkuningriik	-1 264,5	-1 715,1	5,8	6,3	35,6
<b>EL-15</b>	<b>-13 748,1</b>	<b>-16 831,3</b>	<b>62,9</b>	<b>62,0</b>	<b>22,4</b>
<b>SRÜ</b>	<b>-2 477,3</b>	<b>-3 033,0</b>	<b>11,3</b>	<b>11,2</b>	<b>22,4</b>
Venemaa	-2 105,0	-2 438,3	9,6	9,0	15,8
Valgevene	-137,9	-259,2	0,6	1,0	88,0
Ukraina	-178,4	-230,2	0,8	0,8	29,0
<b>Muud</b>	<b>-2 684,1</b>	<b>-3 811,0</b>	<b>12,3</b>	<b>14,0</b>	<b>42,0</b>
USA	-801,0	-910,8	3,7	3,4	13,7
Egiptus	-256,9	-377,7	1,2	1,4	47,0
Norra	-275,9	-280,7	1,3	1,0	1,7
<b>Teenuste import kokku</b>	<b>-21 852,8</b>	<b>-27 144,5</b>	<b>100,0</b>	<b>100,0</b>	<b>24,2</b>

**Veoteenuste** ülejääk vähenes 2005. aastal sisseostetud veoteenuste, eriti kaubaveoteenuste kiirema kasvutempo tõttu (vt joonis 5 ja tabelid 11, 12, 13). Hoogustus nafta- ja sõetransiidi korraldamine teiste riikide vahel. Mõõdunud aastal Venemaal juurdeehitatud infrastruktuur ja suurenenud laadimisvõimsus ei mõjunud soodsalt kaubavedude kasvule Eestis. Suured investeeringud Eesti nafta-, sõe- ja väetiseterminalidesse tehti peamiselt seoses Venemaa majanduse kasvuga.



Joonis 5. Veoteenuste konto (mld kr)

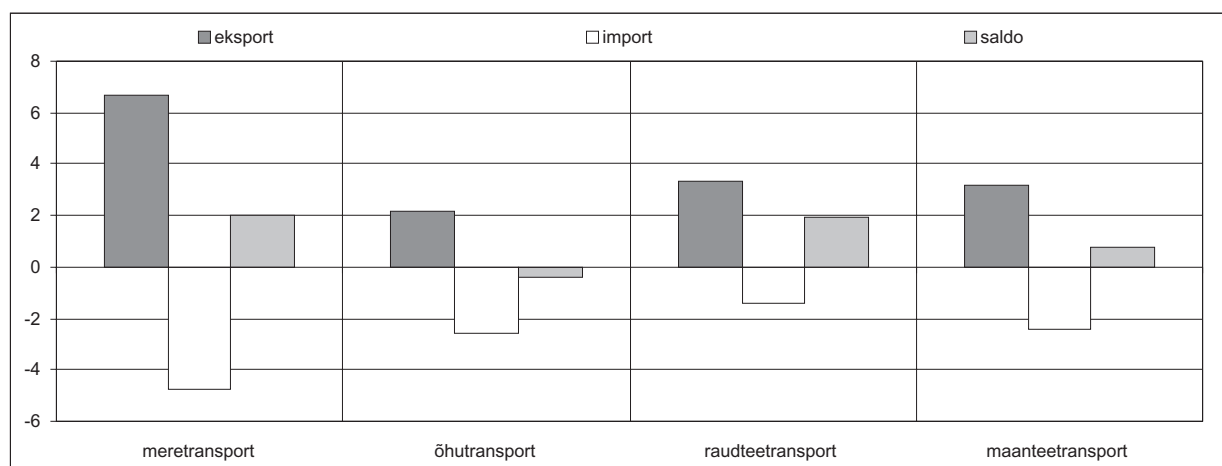
Veeteenuste eksport Euroopa Liidu riikidesse kasvas aastaga 16% (vt tabel 16). Suurim veeteenuste ostja oli endiselt Soome. Võrreldes eelmise aastaga suurenes enim eksport Küprosele. SRÜ riikidesse ja ülejäänud riikidesse müüdi veeteenuseid vähem kui 2004. aastal, mistõttu veeteenuste kogueksport kasvas vaid 3%.

Suurima osa veeteenustest hõlmas jätkuvalt kaubavedu, mille eksport aastaga siiski langes mõne protsendi võrra. Transpordiliigi järgi oli mahukaim meretranspordisektori eksport (vt joonis 6).

Veeteenuste import kasvas märksa kiiremini kui eksport, mistõttu veeteenuste ülejääk vähenes 37%. Suurenes kaubaveo ja muude veeteenuste ost. Reisijateveo import kasvas ekspordiga samas suurusjärgus. Aastaga suurenes 30% veeteenuste ost põhiliselt Euroopa Liidu riikidest eesotsas Soomega. Ülejäänud riikidest hoogustus eelkõige import madala maksumääraga piirkondadest.

**Tabel 16. Veeteenused riikide ühenduste järgi 2005. aastal**

	Veeteenuste eksport				Veeteenuste import		
	Maht (mln kr)	Osatähtsus (%)	Muut (%), 2005/2004		Maht (mln kr)	Osatähtsus (%)	Muut (%), 2005/2004
<b>EL-25</b>	<b>10 161,2</b>	<b>64,9</b>	<b>15,8</b>	<b>EL-25</b>	<b>8 347,3</b>	<b>70,3</b>	<b>28,1</b>
Soome	3 711,0	23,7	25,6	Soome	2 139,2	18,0	18,6
Ühendkuningriik	1 293,5	8,3	-17,1	Saksamaa	1 239,5	10,5	21,6
Rootsi	1 243,6	7,9	15,3	Rootsi	724,1	6,1	14,2
Saksamaa	974,7	6,2	2,5	Ühendkuningriik	703,3	5,9	85,5
Küpros	529,9	3,4	204,9	Läti	689,9	5,8	89,1
<b>EL-15</b>	<b>8 893,8</b>	<b>56,8</b>	<b>10,8</b>	<b>EL-15</b>	<b>6 641,4</b>	<b>56,0</b>	<b>23,8</b>
<b>SRÜ</b>	<b>1 856,2</b>	<b>11,9</b>	<b>-3,8</b>	<b>SRÜ</b>	<b>1 643,2</b>	<b>13,9</b>	<b>22,9</b>
Venemaa	1 646,7	10,5	-2,6	Venemaa	1 311,9	11,1	18,5
Ukraina	99,7	0,6	-54,3	Valgevene	207,9	1,8	87,8
<b>Ülejäänud riigid</b>	<b>3 634,3</b>	<b>23,2</b>	<b>-18,0</b>	<b>Ülejäänud riigid</b>	<b>1 869,8</b>	<b>15,8</b>	<b>49,8</b>
<i>offshore</i> -piirkonnad	1 195,2	7,6	-47,9	<i>offshore</i> -piirkonnad	390,7	3,3	130,0
Šveits	912,3	5,8	-4,0	USA	379,7	3,2	20,3
USA	887,2	5,7	9,7	Hiina	261,0	2,2	56,1
<b>Veeteenuste eksport kokku</b>	<b>15 651,7</b>	<b>100,0</b>	<b>3,4</b>	<b>Veeteenuste import kokku</b>	<b>11 860,3</b>	<b>100,0</b>	<b>30,3</b>

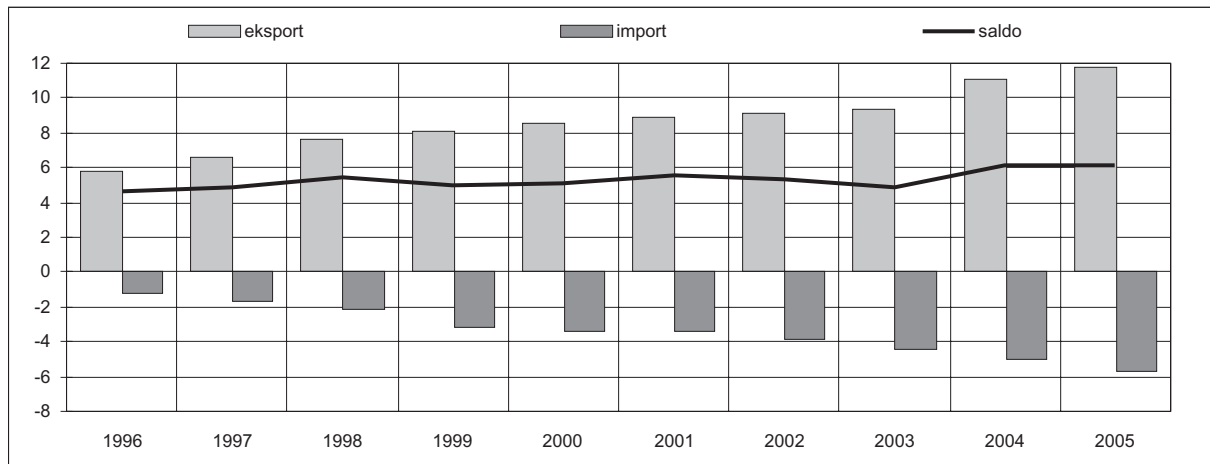


**Joonis 6. Veeteenuste struktuur transpordiliigi järgi 2005. aastal (mld kr)**

Reisiteenuste positiivne saldo jäi 2004. aasta tasemele, eksport kasvas seejuures 6% ja import 13% (vt joonis 7). Reisiteenuste ekspordi kasv vaibus aasta lõpus, kuna vähenes nii Eestisse tehtavate ostureiside arv kui ka isiku kohta tehtavate kulutused.

Reisiteenuste impordi kiirema kasvu ekspordiga võrreldes tingis osaliselt välismaal lühiajaliselt töötavate residentide arvu suurenemine. Lühiajaliste tööperioodide igapäevakulutused sihtmaal

kuuluvad metoodika kohaselt samuti reiseenuste hulka. Geograafiliselt kasvas keskmisest aeglasemalt reiseenuste import ELi riikidest (vt tabel 17). Populaarsematest turismi sihtriikidest kasvasid eestlaste kulutused Egiptuses 60% ja Türgis 2,5 korda, samas kui kulutused USAs kahanesis 13%. Keskmisest kiiremini tõusid kulutused Soomes. Välismaalaste kulutused Eestis kahanesisid, eestlaste kulutused välismaal aga kasvasid.



Joonis 7. Reiseenuste konto (mld kr)

Tabel 17. Reiseenused riikide ühenduste järgi 2005. aastal

	Reiseenuste eksport				Reiseenuste import		
	Maht (mln kr)	Osatähtsus (%)	Muut (%), 2005/2004		Maht (mln kr)	Osatähtsus (%)	Muut (%), 2005/2004
<b>EL-25</b>	<b>9 123,4</b>	<b>77,3</b>	<b>3,3</b>	<b>EL-25</b>	<b>-3 915,1</b>	<b>69,0</b>	<b>5,0</b>
Soome	6 201,4	52,5	7,9	Soome	-849,3	15,0	33,7
Rootsi	837,7	7,1	6,7	Saksamaa	-440,2	7,8	-31,3
Läti	505,6	4,3	-12,9	Ühendkuningriik	-381,9	6,7	2,6
Saksamaa	314,5	2,7	-17,1	Rootsi	-365,4	6,4	-2,0
<b>EL-15</b>	<b>8 315,8</b>	<b>70,5</b>	<b>7,0</b>	<b>EL-15</b>	<b>-3 265,7</b>	<b>57,6</b>	<b>6,8</b>
<b>SRÜ</b>	<b>2 020,3</b>	<b>17,1</b>	<b>27,4</b>	<b>SRÜ</b>	<b>-684,2</b>	<b>12,1</b>	<b>30,9</b>
Venemaa	1 929,0	16,3	26,6	Venemaa	-542,5	9,6	11,9
Ukraina	64,2	0,5	59,3	Ukraina	-70,6	1,2	244,4
<b>Ülejäänud riigid</b>	<b>660,0</b>	<b>5,6</b>	<b>-5,6</b>	<b>Ülejäänud riigid</b>	<b>-1 070,9</b>	<b>18,9</b>	<b>36,6</b>
USA	239,7	2,0	-6,7	Egiptus	-269,9	4,8	60,1
Norra	158,9	1,3	-17,5	USA	-174,6	3,1	-12,7
Šveits	37,3	0,3	5,4	Türgi	-154,1	2,7	148,5
<b>Eksport kokku</b>	<b>11 803,7</b>	<b>100,0</b>	<b>6,2</b>	<b>Import kokku</b>	<b>-5 670,2</b>	<b>100,0</b>	<b>12,6</b>

## Tulu

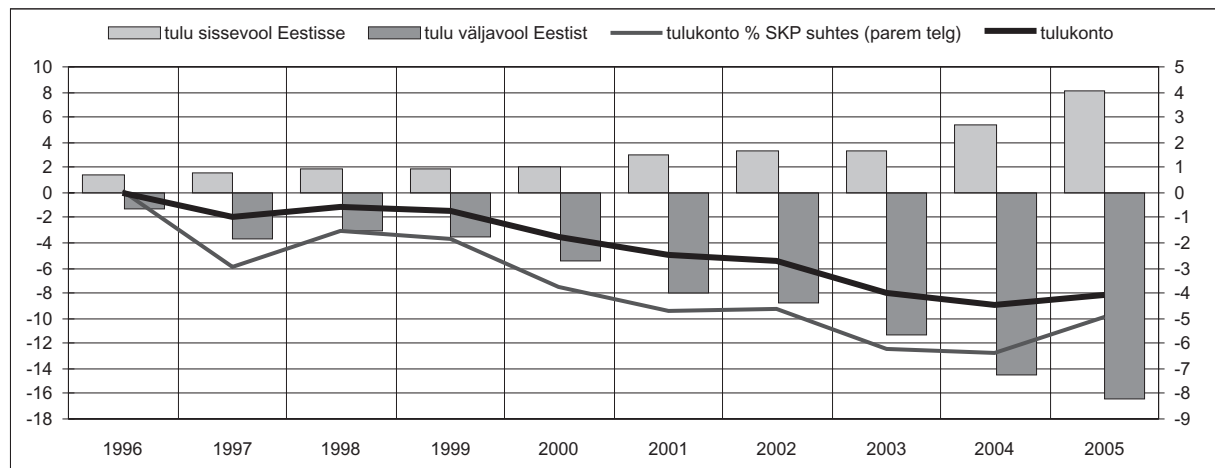
**Tulukonto puudujääk oli 2005. aastal 8,2 mld kr, vähenedes aastaga 9% (vt tabel 18 ja joonis 8), kusjuures tulu sissevool suurenes aastaga 50% ja väljavool 13%.** Tulukonto negatiivne saldo kujunes mitme erisuunalise teguri koosmõjus (vt tabel 19). Enim vähendas puudujääki tööjõutulu positiivse saldo kasv 53%, samuti otseinvesteeringutulu negatiivse saldo kahanemine 4%. Tulukonto puudujääki suurendas portfelliinvesteeringutulu negatiivse saldo kahekordistumine ja muu investeeringutulu negatiivse saldo kasv 44%.

Suurima osa tulu sisse- ja väljavoolust moodustas otseinvesteeringutulu, millest enamik oli omakorda reinvesteeritud tulu (57% sissevoolust ja 71% väljavoolust). Reinvesteeritud tulu eripära on, et see väljendub ettevõtte turuväärtuse kasvuga ega välju seega maa piiridest, olles samas ka finantskonto otseinvesteeringute üheks osaks. Kui arvestada tulukonto saldost maha reinvesteeritud tulu, oli tulu saldo 2005. aastal vaid 1 mld krooni ulatuses negatiivne.



Tabel 18. Tulu dünaamika

	Sissevool		Väljavool		Saldo	
	Maht (mln kr)	Muut võrreldes eelmise perioodiga (%)	Maht (mln kr)	Muut võrreldes eelmise perioodiga (%)	Maht (mln kr)	Muut võrreldes eelmise perioodiga (%)
1996	1 352,5	85,9	1 326,3	89,6	26,2	-7,1
1997	1 594,1	17,9	3 604,6	171,8	-2 010,5	-7 773,7
1998	1 871,8	17,4	3 035,8	-15,8	-1 164,0	-42,1
1999	1 964,3	4,9	3 470,1	14,3	-1 505,8	29,4
2000	2 008,0	2,2	5 491,4	58,2	-3 483,4	131,3
2001	2 994,7	49,1	7 920,8	44,2	-4 926,1	41,4
2002	3 339,3	11,5	8 762,4	10,6	-5 423,1	10,1
2003	3 386,0	1,4	11 322,7	29,2	-7 936,7	46,3
2004	5 453,6	61,1	14 433,2	27,5	-8 979,6	13,1
2005	8 168,2	49,8	16 354,5	13,3	-8 186,3	-8,8



Joonis 8. Tulukonto dünaamika (mld kr)

Tabel 19. Tulu saldo struktuur

	Saldo (mln kr)		Osatähtsus (%)		Muut (%)
	2004	2005	2004	2005	2005/2004
Tulu otseinvesteeringutelt	-9 838,2	-9 453,2	109,6	115,5	-3,9
tulu põhikapitalilt	-9 488,0	-9 209,0	105,7	112,5	-2,9
reinvesteeritud tulu	-8 045,6	-7 150,6	89,6	87,3	-11,1
dividendid	-1 442,4	-2 058,5	16,1	25,1	42,7
tulu võlgadelt (intressid)	-350,2	-244,2	3,9	3,0	-30,3
Tulu portfelliinvesteeringutelt	-203,8	-407,1	2,3	5,0	99,8
Tulu muudelt investeeringutelt	-542,2	-778,5	6,0	9,5	43,6
Muu tulu	1 604,6	2 452,6	-17,9	-30,0	52,8
<b>Tulukonto kokku</b>	<b>-8 979,6</b>	<b>-8 186,3</b>	<b>100,0</b>	<b>100,0</b>	<b>-8,8</b>

**Tulu sissevool** Eestisse suurenes aastaga 50%, kusjuures nii otseinvesteeringutulu kui ka tööjõutulu kasv oli 60% (tabelis 20 "Muu tulu" all).

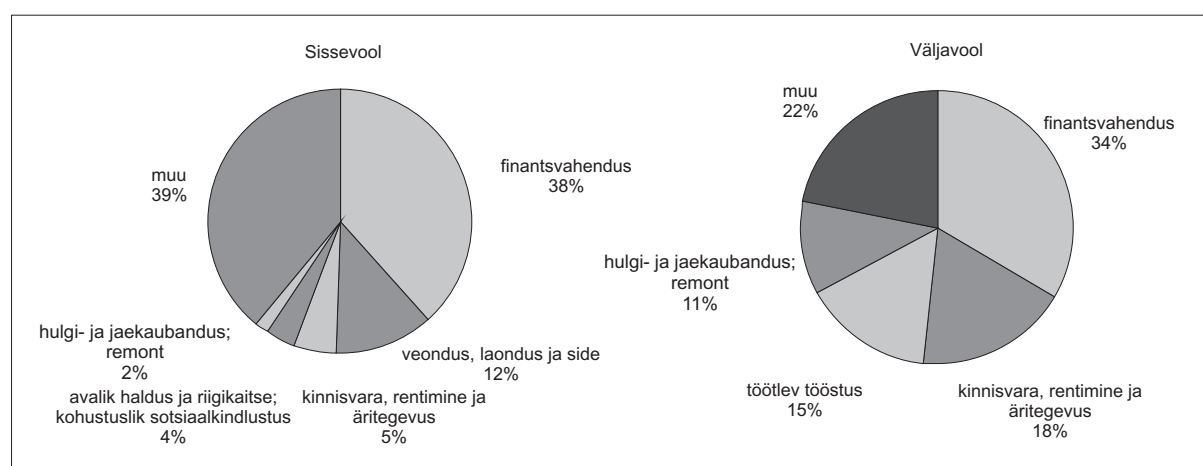
Jätkuvalt oli 86% tulu sissevoolust pärit ELi riikidest (vt tabel 21). Suurim tulu sissevool tuli Lätist (18%), järgnesid Soome ja Leedu (vastavalt 16% ja 13%). Märkimisväärseid erinevusi eri piirkondade tulude kasvutempos ei olnud. Ka tulu sissevool tegevusalade kaupa jaotus eelmise aastaga sarnaselt (vt joonis 9) – suurima osa (38%) tulu sissevoolust sai finantsvahendus.

Tabel 20. Tulu sissevool Eestisse

	Maht (mln kr)		Osatähtsus (%)		Muut (%)
	2004	2005	2004	2005	2005/2004
Tulu otseinvesteeringutelt	1 918,5	3 077,9	35,2	37,7	60,4
tulu aktsia(osa)kapitalilt	1 748,3	2 801,6	32,1	34,3	60,2
reinvesteeritud tulu	919,6	1765	16,9	21,6	91,9
dividendid	828,7	1036,6	15,2	12,7	25,1
tulu võlgadelt (intressid)	170,2	276,3	3,1	3,4	62,3
Tulu portfelliinvesteeringutelt	868,4	1 019,0	15,9	12,5	17,3
Tulu muudelt investeeringutelt	748,8	997,7	13,7	12,2	33,2
Muu tulu	1 917,9	3 073,6	35,2	37,6	60,3
<b>Tulu sissevool kokku</b>	<b>5 453,6</b>	<b>8 168,2</b>	<b>100,0</b>	<b>100,0</b>	<b>49,8</b>

Tabel 21. Tulu riikide ühenduste järgi 2005. aastal

	Sissevool				Väljavool		
	Maht (mln kr)	Osatähtsus (%)	Muut (%), 2005/2004		Maht (mln kr)	Osatähtsus (%)	Muut (%), 2005/2004
<b>EL-25</b>	<b>7 019,8</b>	<b>85,9</b>	<b>50,3</b>	<b>EL-25</b>	<b>-14 236,8</b>	<b>87,1</b>	<b>14,7</b>
Läti	1 471,6	18,0	30,2	Soome	-4 654,1	28,5	9,3
Soome	1316,2	16,1	25,2	Rootsi	-4 547,3	27,8	4,6
Leedu	1091,7	13,4	82,2	Ühendkuningriik	-1 391,4	8,5	-27,9
Küpros	800,2	9,8	34,5	Holland	-958,0	5,9	-1194,9
<b>EL-15</b>	<b>3 584,9</b>	<b>43,9</b>	<b>53,9</b>	<b>EL-15</b>	<b>-13 907,0</b>	<b>85,0</b>	<b>17,7</b>
<b>SRÜ</b>	<b>301,4</b>	<b>3,7</b>	<b>49,0</b>	<b>SRÜ</b>	<b>-504,1</b>	<b>3,1</b>	<b>13,4</b>
Venemaa	281,0	3,4	69,5	Venemaa	-471,9	2,9	13,9
Ukraina	12,8	0,2	-62,8	Ukraina	-39,9	0,2	209,3
<b>Ülejäänud riigid</b>	<b>847,0</b>	<b>10,4</b>	<b>45,9</b>	<b>Ülejäänud riigid</b>	<b>-1 613,6</b>	<b>9,9</b>	<b>-255,5</b>
USA	517,6	6,3	32,8	USA	-846,2	5,2	86,6
offshore-piirkonnad	217,9	2,7	67,4	offshore-piirkonnad	-293,2	1,8	179,0
				Kanada	-90	0,6	-10,8
<b>Tulu sissevool kokku</b>	<b>8 168,2</b>	<b>100,0</b>	<b>49,8</b>	<b>Tulu väljavool kokku</b>	<b>-16 354,5</b>	<b>100,0</b>	<b>38,4</b>



Joonis 9. Tulu sisse- ja väljavool tegevusalati 2005. aastal

Tulu väljavool Eestist suurenes aastaga 13%, kusjuures otseinvesteeringutulu väljavool aeglustus (vt tabel 22). Kui vaadata otseinvesteeringutulu struktuuri, siis on kiiremini kasvanud dividendide väljavool (36%), samas kui reinvesteeritud tulu jäi praktiliselt eelmise aasta tasemele.

**Tabel 22. Tulu väljavool Eestist**

	Maht (mln kr)		Osatähtsus (%)		Muut (%)
	2004	2005	2004	2005	2005/2004
Tulu otseinvesteeringutelt	-11 756,7	-12 531,1	81,5	76,6	6,6
tulu aktsia(osa)kapitalilt	-11 236,2	-12 010,6	77,8	73,4	6,9
reinvesteeringutelt	-8 965,1	-8 915,5	62,1	54,5	-0,6
dividendid	-2 271,1	-3 095,1	15,7	18,9	36,3
tulu võlgadelt (intressid)	-520,4	-520,5	3,6	3,2	0,0
Tulu portfelliinvesteeringutelt	-1 072,2	-1 426,1	7,4	8,7	33,0
Tulu muudelt investeeringutelt	-1 291,0	-1 776,2	8,9	10,9	37,6
Muu tulu	-313,3	-621,0	2,2	3,8	98,2
<b>Tulu väljavool kokku</b>	<b>-14 433,2</b>	<b>-16 354,5</b>	<b>100,0</b>	<b>100,0</b>	<b>13,3</b>

87% tulu väljavoolust läks ELi riikidesse (vt tabel 21). Tähtsaimad sihtriigid olid Soome ja Rootsi (vastavalt 29% ja 28%). Kõige kiiremini kasvas tulu väljavool USAsse ja madala maksumääraga riikidesse (vastavalt 87% ja 2,8 korda). Tegevusalade järgi domineerisid tulu väljavoolus finantsvahendus (33%), kinnisvara, rentimine ja äritegevus (18%) ning töötlev tööstus (15%; vt joonis 9).

## Jooksev- ja kapitaliülekanded<sup>4</sup>

**Jooksevülekannete** konto ülejääk oli 2005. aastal 1,4 mld krooni, vähenedes 2004. aastaga võrreldes 0,7 mld krooni võrra (vt tabel 23). Jooksevülekannete sissevool suurenes aastaga 8% ja ulatus 6,2 mld kroonini, millest valitsemissektori kaudu Eesti majandusse laekunud summad moodustasid 58% ja koosnesid peamiselt Euroopa Liidu struktuurifondide eraldistest ning käibe-, tulu- ja sotsiaalmaksu laekumistest. Muude sektorite ülekannete sissevool oli 2,6 mld krooni ja koosnes 82% ulatuses maksetest Euroopa Liidu riikidest (põllumajandussubsiidiumid Euroopa Komisjonilt, ülekanded Saksamaalt, Soomest, Belgiast ja Ühendkuningriigist). Jooksevülekannete väljavool kasvas 30% ja ulatus 4,8 mld kroonini. Sellest 63% olid valitsemissektori maksed ELi eelarvesse ning käibemaksu tagastamine. Muude sektorite ülekandeid tehti samuti peamiselt Euroopa Liidu suunas – Soome, Saksamaale, Ühendkuningriiki ja Rootsi.

**Tabel 23. Jooksevülekanded riikide ühenduste järgi (mln kr)**

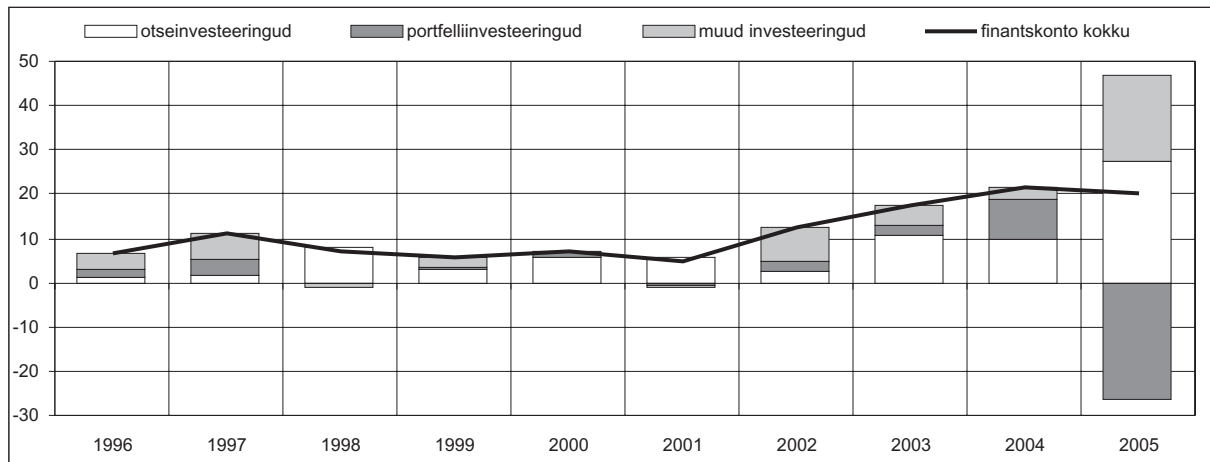
	Saadud		Makstud		Saldo	
	2004	2005	2004	2005	2004	2005
<b>Jooksevülekanded</b>	<b>5 734,7</b>	<b>6 170,8</b>	<b>3 653,4</b>	<b>4 765,4</b>	<b>2 081,2</b>	<b>1 405,5</b>
<b>valitsemissektor</b>	<b>3 859,9</b>	<b>3 599,7</b>	<b>1 791,2</b>	<b>2 982,5</b>	<b>2 068,8</b>	<b>617,3</b>
EL-25	3 293,7	3 090,0	1 717,0	2 944,1	1 576,8	145,9
EL-15	3 218,3	2 971,3	1 697,3	2 918,8	1 521,1	52,5
SRÜ	405,5	369,3	3,6	3,8	401,9	365,5
ülejäanud riigid	160,7	140,4	70,6	34,5	90,2	105,9
<b>muud sektorid</b>	<b>1 874,7</b>	<b>2 571,1</b>	<b>1 862,3</b>	<b>1 782,9</b>	<b>12,5</b>	<b>788,2</b>
EL-25	1 327,1	2 103,5	1 583,3	1 419,5	-256,2	683,9
EL-15	1 265,0	2 040,2	1 516,7	1 339,1	-251,7	701,0
SRÜ	190,7	60,3	66,6	113,5	124,1	-53,2
ülejäanud riigid	357,0	407,3	212,5	249,8	144,5	157,4

**Kapitaliülekannete** saldo oli 1,6 mld krooni ulatuses positiivne. Eestisse tehtud kapitaliülekanded koosnesid põhiliselt Euroopa Liidu toetustest valitsemissektorile mitmesuguste infrastruktuuriobjektide rajamiseks.

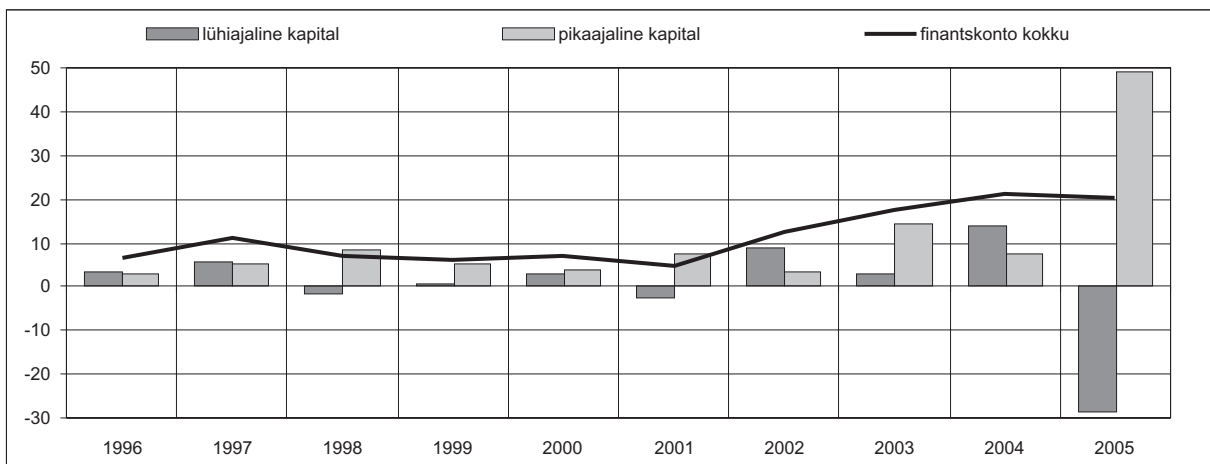
<sup>4</sup> Kuigi kapitaliülekanded kuuluvad IMFi metoodika kohaselt kapitali- ja finantskonto koosseisu, on neid käesolevas analüüsis käsitletud koos jooksevülekannetega. Euroopa Liidu struktuurifondidest Eestile osutatud välisabi jaotamine jooksev- ja kapitaliülekanneteks ei ole selgelt eristatav ja tugineb seetõttu Rahandusministeeriumi ja Põllumajandusministeeriumi ning Eesti Panga ekspertide hinnangutele (vastavalt struktuurifondide sihtotstarbele).

## FINANTSKONTO

Finantskonto<sup>5</sup> positiivne saldo oli 2005. aastal 20,2 mld krooni. Väliskapitali sissevool toimus peamiselt muu investeeringukapitalina. Seoses Hansapanga ülevõtmisega välisinvestori poolt muutus märgatavalt otse- ja portfelliinvesteeringute kontode vaheline käive: otseinvesteeringud suurenesid ja portfelliinvesteeringud vähenesid. Finantskonto struktuurist annavad liikide ja tähtaegade järgi ülevaate joonised 10 ja 11.



Joonis 10. Muutused välisinvesteeringukapitali voogude struktuuris (mld kr)

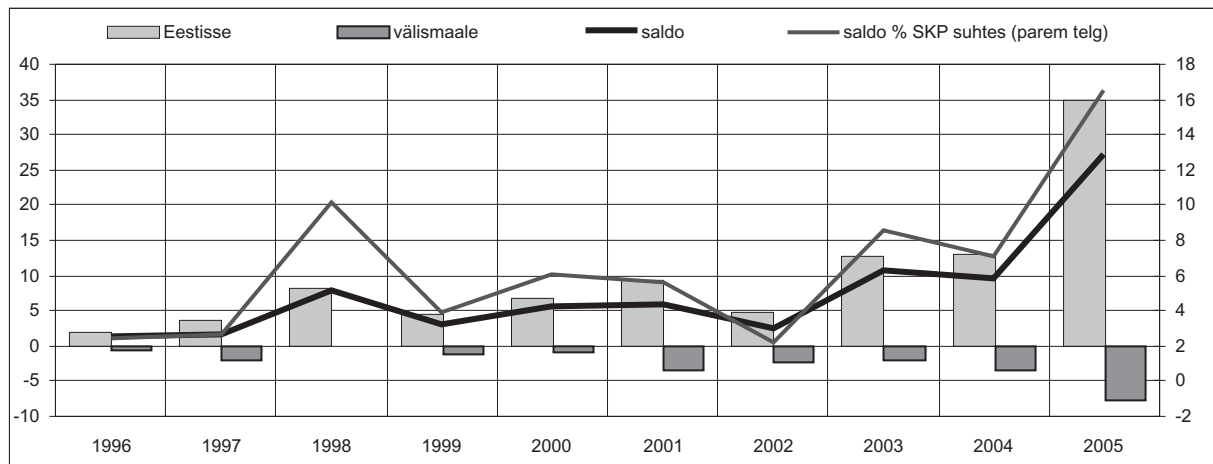


Joonis 11. Finantskonto tähtajaline struktuur (mld kr)

## Otseinvesteeringud

Otseinvesteeringute saldo kujunes 2005. aastal 27,3 mld krooni ulatuses positiivseks, olles kolmandiku võrra suurem finantskonto ülejäägist. Mitteresidendid investeerisid Eestisse 34,9 mld krooni ja Eesti otseinvesteeringud välismaal kasvasid 7,6 mld krooni võrra (vt joonis 12).

<sup>5</sup> Reservvarata.



Joonis 12. Otseinvesteeringud (mld kr)

**Eestisse tehtud otseinvesteeringute** maht saavutas 2005. aastal kõrgeima taseme senise maksebilansi koostamise praktika jooksul. Sellest suurema osa moodustas esimesel poolaastal Hansapanga tuumikinvestori poolt välismaistelt väikeaktsionäridelt aktsiate ülesostmine, mistõttu portfelliinvesteeringute puhul vähenesid omandiväärtpaberi kohustused 22,7 mld krooni ulatuses. Puhas netosissevool oli vaid 4,3 mld krooni. Aktsia(osa)kapitali investeeringud hõlmasid 80% kogu otseinvesteeringute mahu kasvust. Reinvesteeringute tulu suurenes eelmise aastaga võrreldavas mahus, moodustades 8,9 mld krooni, millest krediitiasutuste mitteresidentidest omanike tulu oli 28%. Hansapangaga seotud tehingute väljajätmisel otseinvesteeringute aktsia(osa)kapitalist oli omakapitali juurdevool 9,9 mld krooni. Eelmise aastaga võrreldes kasvasid märkimisväärselt pika- ja lühiajaliste laenude netonõuded otseinvesteeringutele – 1,7 mld krooni. Kuigi investeeringute sissevool laenudena oli varasema aastaga võrreldes tunduvalt suurem, siis kokkuvõttes laenukohustused oluliselt ei suurenenud (vt tabelid 24 ja 25).

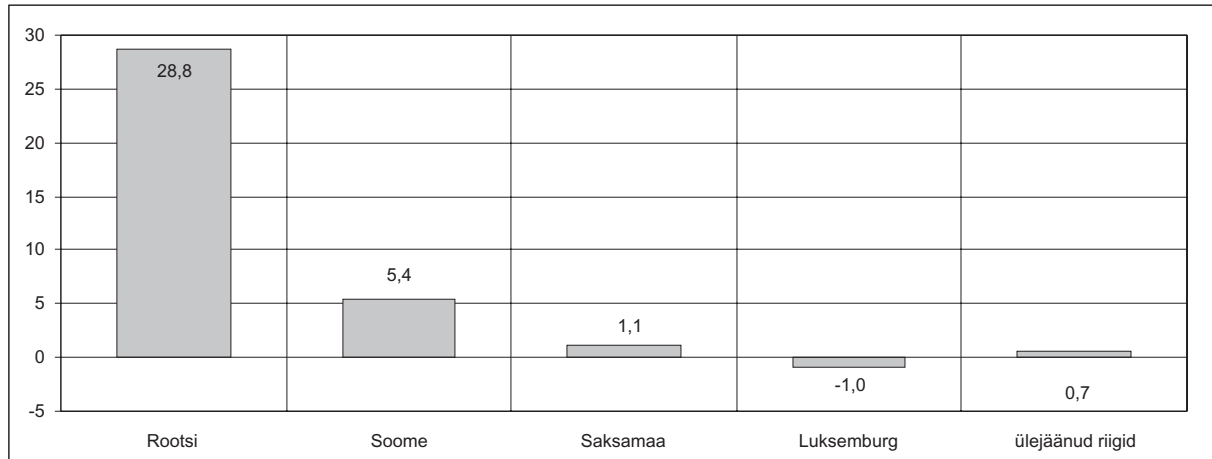
Tabel 24. Eestisse tehtud otseinvesteeringute struktuur

	Aktsia(osa)kapital		Reinvesteeringute tulu		Muu kapital				Otseinvesteeringud Eestisse kokku	
	Maht (mln kr)	Osa-tähtsus (%)	Maht (mln kr)	Osa-tähtsus (%)	Nõuded		Kohustused		Maht (mln kr)	Osa-tähtsus (%)
					Maht (mln kr)	Osa-tähtsus (%)	Maht (mln kr)	Osa-tähtsus (%)		
1996	215,8	11,9	216,3	11,9	-157,9	-8,7	1 540,2	84,9	1 814,4	100,0
1997	1 360,8	36,8	1 303,8	35,3	-97,4	-2,6	1 126,9	30,5	3 694,1	100,0
1998	5 661,9	70,1	389,4	4,8	-203,9	-2,5	2 224,0	27,6	8 071,4	100,0
1999	2 551,9	57,4	721,9	16,2	-265,0	-6,0	1 439,2	32,4	4 448,0	100,0
2000	3 925,3	59,1	1 815,2	27,3	-397,3	-6,0	1 301,3	19,6	6 644,5	100,0
2001	3 641,2	38,6	3 878,9	41,1	-950,7	-10,1	2 860,2	30,3	9 429,6	100,0
2002	821,0	17,1	3 370,3	70,2	-772,6	-16,1	1 381,5	28,8	4 800,2	100,0
2003	5 329,9	41,4	6 407,3	49,8	-1 334,0	-10,4	2 462,7	19,1	12 865,9	100,0
2004	4 638,6	35,4	8 965,1	68,4	-1 454,0	-11,1	961,6	7,3	13 111,3	100,0
2005	28 014,1	80,2	8 915,5	25,5	-2 121,2	-6,1	112,5	0,3	34 920,9	100,0

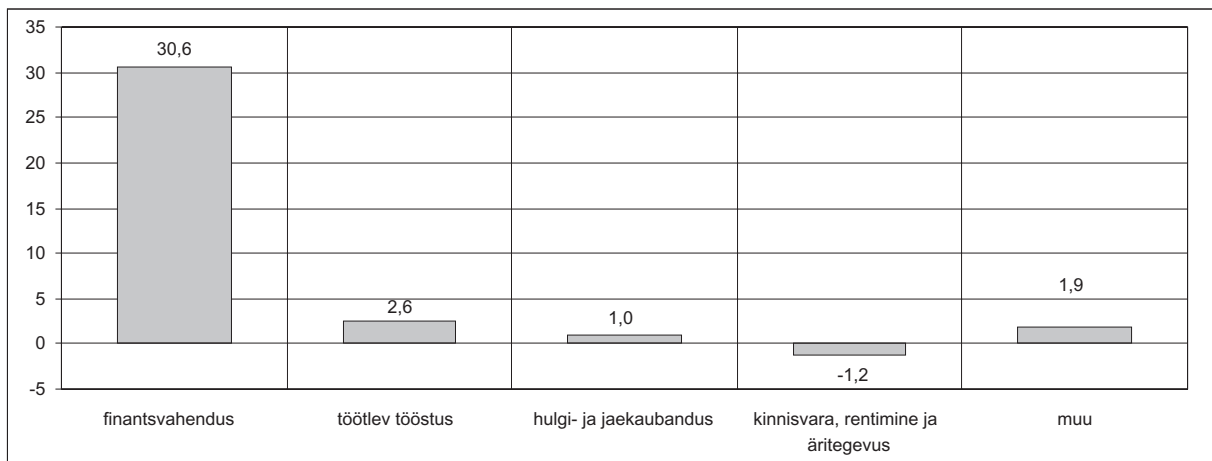
Tabel 25. Laenukapitali nõuded ja kohustused välismaise otseinvesteeringu suhtes (mln kr)

	Nõuded				Kohustused			
	Pikaajalised		Lühiajalised		Pikaajalised		Lühiajalised	
	Andmine	Tagastamine	Andmine	Tagastamine	Saamine	Tagastamine	Saamine	Tagastamine
2003	408,4	246,3	1 010,7	498,7	5 155,6	2 667,1	3 020,9	3 726,9
2004	492,7	371,2	1 774,1	862,1	4 601,5	4 882,2	3 091,7	2 197,2
2005	1 249,1	508,2	2 379,1	1 465,8	6 807,6	6 909,3	4 918,0	4 572,0

Suurimad investorid olid Rootsi, Soome ja Saksamaa. Luksemburgi investeringud vähenesid ligi miljardi krooni võrra. Euroopa liikmesriikide osatähtsus oli 99% (vt joonis 13). Otseinvesteeringud suunati peamiselt finantsvahendusse (88%) ning esiletõstmist väärrib ka töötlev tööstus (7%; vt joonis 14 ja tabel 26).



Joonis 13. Eestisse tehtud otseinvesteeringud riigiti 2005. aastal (mld kr)



Joonis 14. Eestisse tehtud otseinvesteeringud tegevusalati 2005. aastal (mld kr)

Tabel 26. Otseinvesteeringud Eestisse riikide ühenduste järgi

	Maht (mln kr)		Osatähtsus (%)		Muut (%)
	2004	2005	2004	2005	2005/2004
EL-25	10 651,1	34 465,0	81,2	98,7	223,6
EL-15	9 912,8	34 668,3	75,6	99,3	249,7
SRÜ	696,0	859,0	5,3	2,5	23,4
Ülejäänud riigid	1 764,3	-403,1	13,5	-1,2	-122,8
<b>Kokku</b>	<b>13 111,4</b>	<b>34 920,9</b>	<b>100,0</b>	<b>100,0</b>	<b>166,3</b>

**Otseinvesteeringud välismaale** ületasid eelmise aasta mahu enam kui kahekordselt. Nii nagu otseinvesteeringute sissevoolu puhulgi, ei ole nii suurt väljavoolu varem registreeritud ja siingi oli tegu peamiselt krediidiastutuste otseinvesteeringutega. Kaks kolmandikku otseinvesteeringute väljavoolust moodustasid aktsia- ja osakapitali investeeringud ning neljandiku ulatuses kasvasid Eesti ettevõtjatele kuuluv proportsionaalne osa puhaskasumist (reinvesteeringut tulu). Ka pika- ja lühiajaliste laenude mahud kahekordistusid eelmise aastaga võrreldes. Välismaistele tütar- ja sidusettevõtjatele anti laenu 3,6 mld krooni eest ning tagasimaksud ulatusid 2,6 mld kroonini (vt tabelid 27 ja 28).

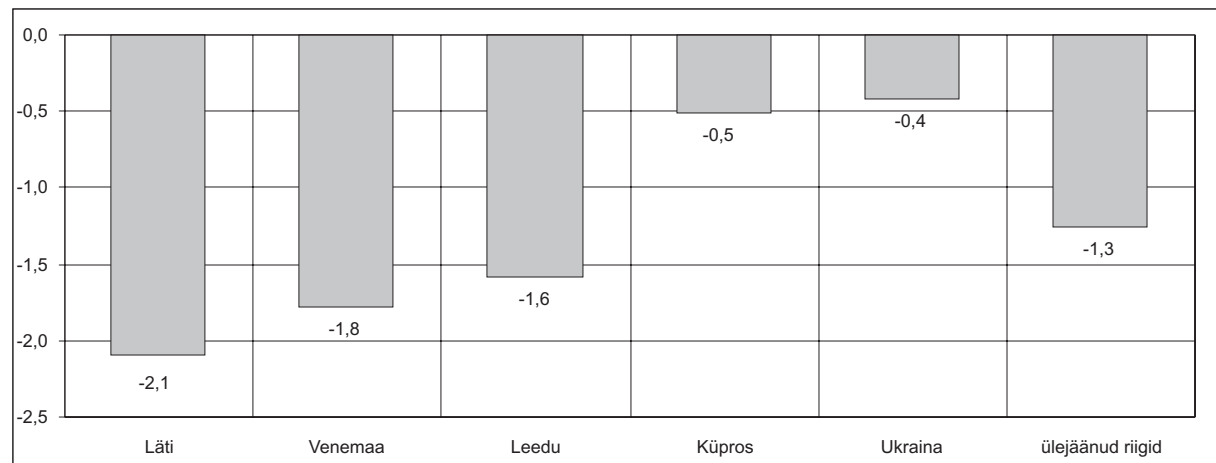
Tabel 27. Välismaale tehtud otseinvesteeringute struktuur

	Aksia(osa)kapital		Reinvesteeritud tulu		Muu kapital				Otseinvesteeringud välismaale kokku	
	Maht (mln kr)	Osa-tähtsus (%)	Maht (mln kr)	Osa-tähtsus (%)	Nõuded		Kohustused		Maht (mln kr)	Osa-tähtsus (%)
					Maht (mln kr)	Osa-tähtsus (%)	Maht (mln kr)	Osa-tähtsus (%)		
1996	-107,1	22,1	-147,2	30,4	-261,3	53,9	31,1	-6,4	-484,5	100,0
1997	-539,2	28,2	-88,5	4,6	-1 303,2	68,1	18,0	-0,9	-1 912,9	100,0
1998	-472,7	578,6	-2,7	3,3	386,7	-473,3	7,0	-8,6	-81,7	100,0
1999	-525,7	42,4	-115,7	9,3	-641,3	51,7	42,9	-3,5	-1 239,8	100,0
2000	-579,7	55,6	-65,9	6,3	-480,8	46,1	83,3	-8,0	-1 043,1	100,0
2001	-1 897,1	53,8	-305,2	8,7	-1 242,8	35,2	-83,2	2,4	-3 528,3	100,0
2002	-903,9	41,3	-665,5	30,4	-727,2	33,2	108,2	-4,9	-2 188,4	100,0
2003	-1 060,0	49,3	-741,4	34,5	-645,8	30,0	297,9	-13,9	-2 149,2	100,0
2004	-2 175,2	64,2	-919,6	27,1	-434,2	12,8	140,3	-4,1	-3 388,6	100,0
2005	-5 064,0	66,3	-1 765,0	23,1	-1 043,1	13,7	238,1	-3,1	-7 634,0	100,0

Tabel 28. Laenukapitali nõuded ja kohustused välismaise tütar(sidus)ettevõtja suhtes (mln kr)

	Nõuded				Kohustused			
	Pikaajalised		Lühiajalised		Pikaajalised		Lühiajalised	
	Andmine	Tagastamine	Andmine	Tagastamine	Saamine	Tagastamine	Saamine	Tagastamine
2003	1 107,1	716,6	472,1	503,8	4,0	11,6	84,2	98,8
2004	934,8	1 232,5	952,4	368,9	17,9	61,2	27,9	37,1
2005	2 115,3	1 534,2	1 684,7	1 096,8	112,7	61,4	95,8	25,0

Suurimad investeeringud läksid naaberriikidesse Läti (27%) ja Venemaale (23%), viiendiku ulatuses kasvasid pikaajalised investeeringud Leedus (vt joonis 15). Enim investeeris finantsvahenduse sektor (57%), millele järgnesid kinnisvara, rentimise ja äritegevuse (14%), hulgi- ja jaekaubanduse (8%) ning veonduse, laonduse ja side (8%) valdkond. 64% väljavoolust paigutati Euroopa Liitu, millest uute liikmete majandusse läks 87% (vt tabel 29 ja joonis 16).

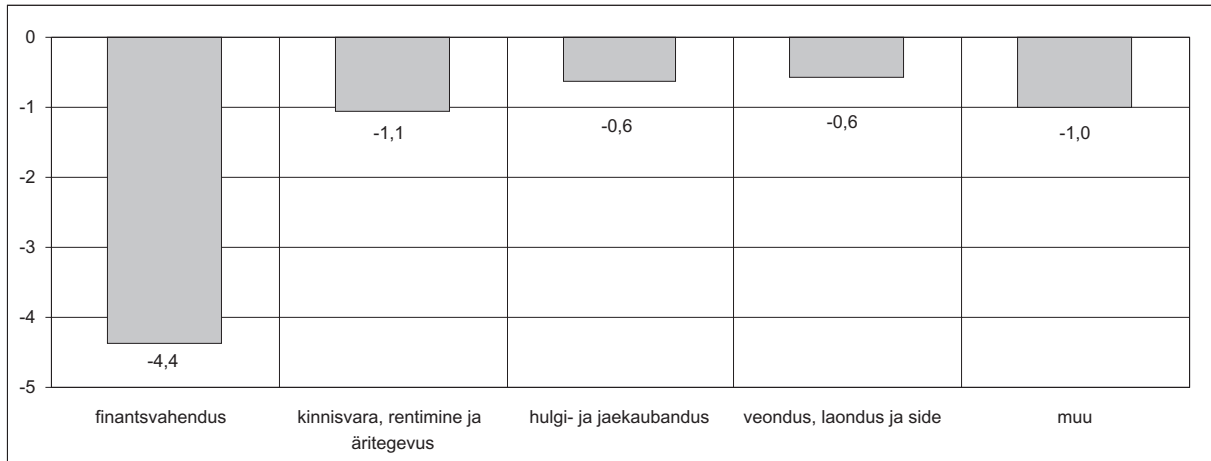


Joonis 15. Välismaale tehtud otseinvesteeringud riigiti 2005. aastal (mld kr)

Tabel 29. Otseinvesteeringud välismaale riikide ühenduste järgi

	Maht (mln kr)		Osatähtsus (%)		Muut (%)
	2004	2005	2004	2005	2005/2004
EL-25	-3 011,1	-4 888,1	88,9	64,0	62,3
EL-15	-650,7	-661,5	19,2	8,7	1,7
SRÜ	-356,7	-2 484,7	10,5	32,5	596,6
Ülejäänud riigid	-20,8	-261,2	0,6	3,4	1 155,8
<b>Kokku</b>	<b>-3 388,6</b>	<b>-7 634,0</b>	<b>100,0</b>	<b>100,0</b>	<b>125,3</b>

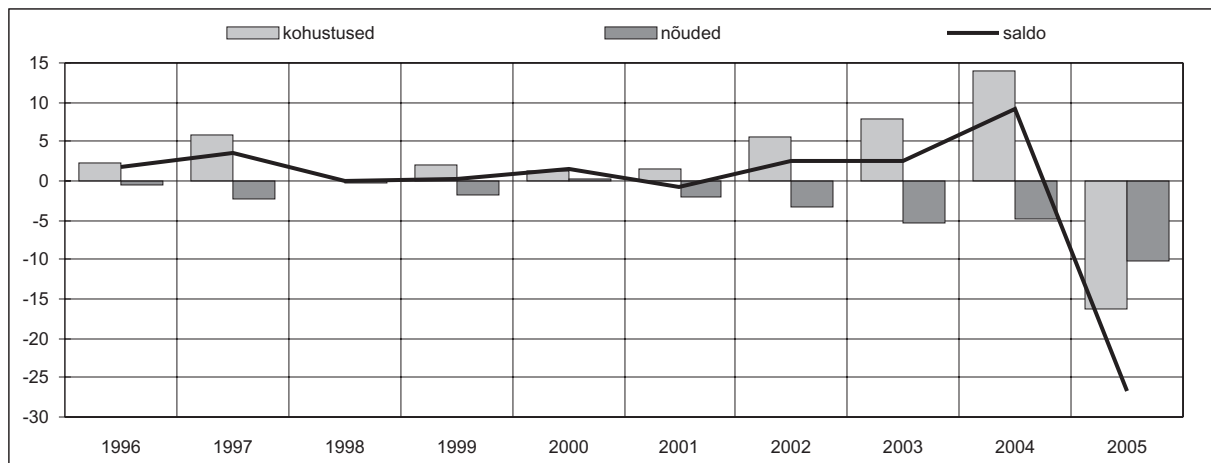




Joonis 16. Välismaale tehtud otseinvesteeringud tegevusalati 2005. aastal (mld kr)

## Portfelliinvesteeringud

Portfelliinvesteeringute netoväljavool oli 2005. aastal rekordilised 26,6 mld krooni, millest nõuete suurenemine moodustas 10,2 mld ja kohustuste vähenemine 16,4 mld krooni (vt joonis 17 ja tabel 30). Majandussektorite lõikes mõjutasid väljavoolu peamiselt tehingud krediidasutuste omandiväärtpaberitega, mistõttu kapitali netoväljavool ulatus 22,7 mld kroonini.



Joonis 17. Portfelliinvesteeringud (mld kr)

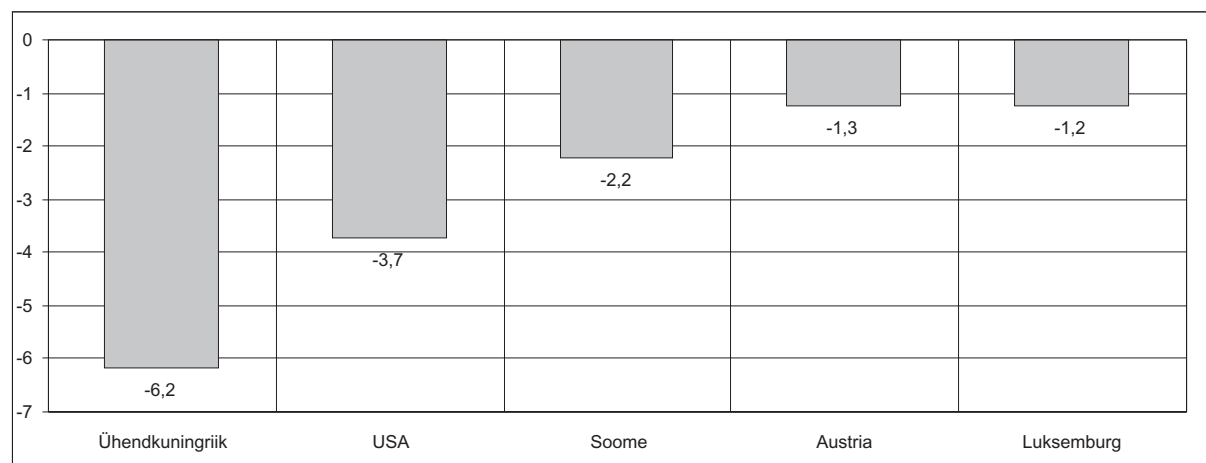
Tabel 30. Portfelliinvesteeringud väärtpaberi liigi ja majandussektori järgi (mln kr)

	Nõuded		Kohustused		Saldo	
	2004	2005	2004	2005	2004	2005
<b>Omandiväärtpaberid</b>	<b>-2 893,5</b>	<b>-4 350,2</b>	<b>2 205,3</b>	<b>-16 203,3</b>	<b>-688,2</b>	<b>-20 553,5</b>
keskpank		-3,4				-3,4
valitsemissektor	-44,4	-9,9			-44,4	-9,9
krediidasutused	-23,6	-124,4	144,5	-22 600,3	120,9	-22 724,7
muud sektorid	-2 825,5	-4 212,5	2 060,8	6 397,0	-764,7	2 184,5
<b>Võlaväärtpaberid</b>	<b>-1 858,1</b>	<b>-5 879,9</b>	<b>11 676,7</b>	<b>-166,8</b>	<b>9 818,6</b>	<b>-6 046,7</b>
keskpank						0,0
valitsemissektor	-588,1	-1 292,9	343,0	133,9	-245,1	-1 159,0
krediidasutused	-469,0	-766,7	10 910,8	-3 192,2	10 441,8	-3 958,9
muud sektorid	-801,0	-3 820,3	422,9	2 891,5	-378,1	-928,8
<b>Kokku</b>	<b>-4 751,6</b>	<b>-10 230,1</b>	<b>13 882,0</b>	<b>-16 370,1</b>	<b>9 130,4</b>	<b>-26 600,2</b>

**Portfelliinvesteeringute kohustused** (vt tabel 31) vähenesid 2005. aastal 16,4 mld krooni võrra, sealhulgas omandiväärtpaberite kohustused 16,2 mld ja võlaväärtpaberite omad 0,2 mld krooni. Omandiväärtpaberite kohustused vähenesid eelkõige krediidasutuste kohustuste kahanemise tõttu (Hansapanga ülevõtmine). Võlaväärtpaberite kohustuste netoväljavool oli kokku 0,2 mld krooni, seejuures oli võlakirjade kohustuste sissevool ligikaudu 2,2 mld krooni ning rahaturuinstrumentide väljavool 2,4 mld krooni. Riigiti vähenesid portfelliinvesteeringute kohustused enim Euroopa Liidu riikide ja USA ees (vt joonis 18 ja tabel 32).

**Tabel 31. Portfelliinvesteeringute kohustuste struktuur**

	Omandiväärtpaberid		Võlaväärtpaberid		Kokku	
	Maht (mln kr)	Osatähtsus (%)	Maht (mln kr)	Osatähtsus (%)	Maht (mln kr)	Osatähtsus (%)
1996	2 093,8	86,8	319,0	13,2	2 412,8	100,0
1997	1 763,6	29,5	4 210,8	70,5	5 974,4	100,0
1998	401,1	383,8	-296,6	-283,8	104,5	100,0
1999	3 292,3	160,5	-1 241,4	-60,5	2 050,9	100,0
2000	-538,8	-42,0	1 820,7	142,0	1 281,9	100,0
2001	568,4	40,6	832,1	59,4	1 400,5	100,0
2002	912,2	16,4	4 649,4	83,6	5 561,6	100,0
2003	1 526,9	19,6	6 256,4	80,4	7 783,3	100,0
2004	2 205,3	15,9	11 676,7	84,1	13 882,0	100,0
2005	-16 203,3	99,0	-166,7	1,0	-16 370,0	100,0



**Joonis 18. Portfelliinvesteeringute kohustuste vähenemine riigiti 2005. aastal (mld kr)**

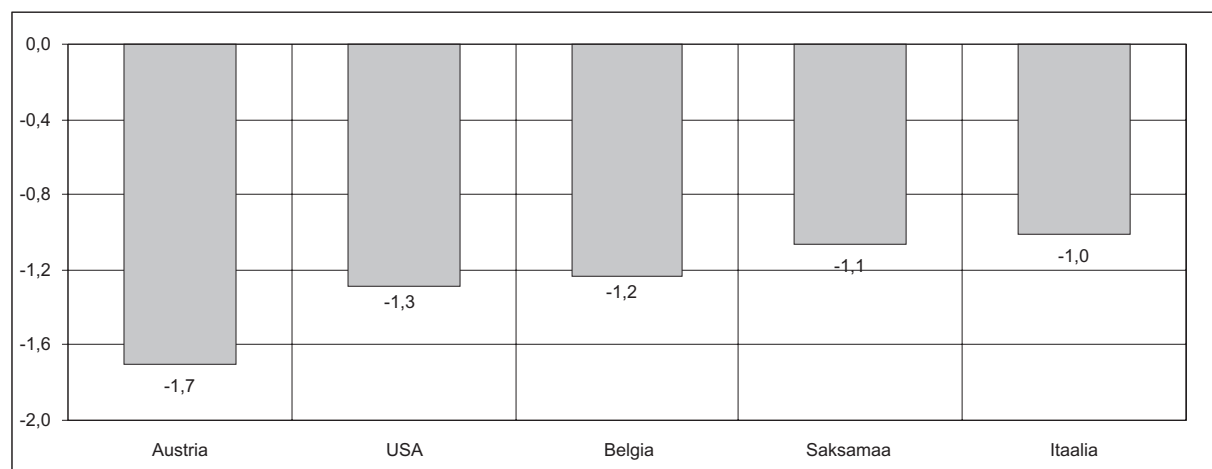
**Tabel 32. Portfelliinvesteeringute struktuur riikide ühenduste järgi**

	Maht (mln kr)				Osatähtsus (%)			
	Nõuded		Kohustused		Nõuded		Kohustused	
	2004	2005	2004	2005	2004	2005	2004	2005
EL-25	-2 484,3	-7 312,7	13 121,2	-12 295,0	52,3	71,5	94,5	75,1
EL-15	-1 159,6	-4 667,6	13 558,0	-12 901,1	24,4	45,6	97,7	78,8
SRÜ	-184,4	-621,2	224,6	104,7	3,9	6,1	1,6	-0,6
Ülejäänud riigid	-2 082,9	-2 296,2	536,3	-4 179,7	43,8	22,4	3,9	25,5
<b>Kokku</b>	<b>-4 751,6</b>	<b>-10 230,1</b>	<b>13 882,1</b>	<b>-16 370,0</b>	<b>100,0</b>	<b>100,0</b>	<b>100,0</b>	<b>100,0</b>

**Portfelliinvesteeringute nõuded** (vt tabel 33) kasvasid aasta jooksul 10,2 mld krooni võrra ning seda nii omandi- kui ka võlaväärtpaberite osas, vastavalt 4,3 ja 5,9 mld krooni. Kõige aktiivsemalt investeerisid mitteresidentide emiteeritud omandiväärtpaberitesse muu sektori ettevõtted, kogusummas 4,2 mld krooni. Võlakirjadesse ja rahaturuinstrumentidesse investeerisid samuti enim muu sektori ettevõtted ning sellest tulenev kapitali väljavool ulatus kokku 3,8 mld kroonini; järgnes valitsemissektor 1,3 mld krooniga. Riigiti suundusid portfelliinvesteeringud peamiselt Austriasse, USAsse ja Belgiasse. Riikide ühenduste järgi läks 72% investeeringutest Euroopa Liidu riikidesse (vt joonis 19).

Tabel 33. Portfelliinvesteeringute nõuete struktuur

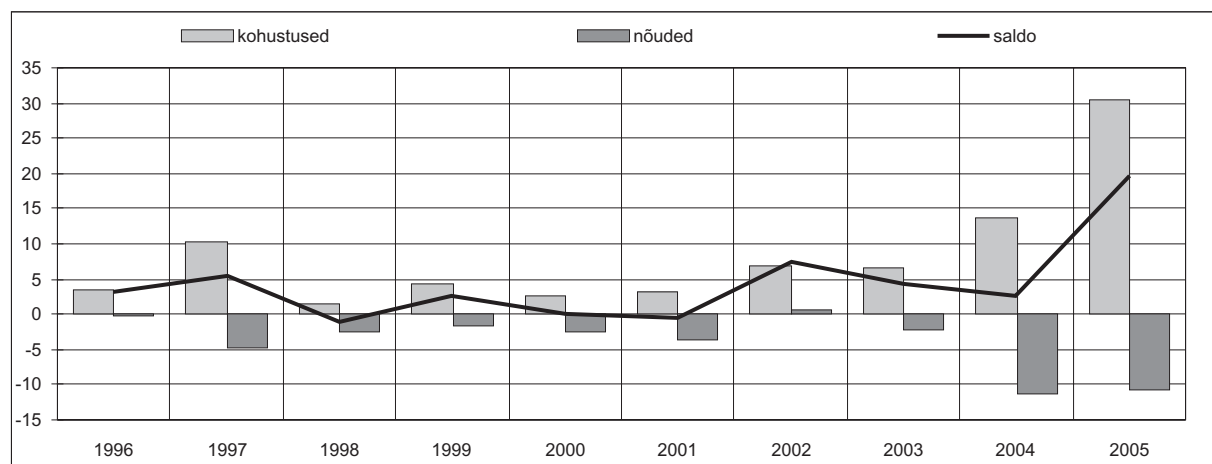
	Omandiväärtpaberid		Võlaväärtpaberid		Kokku	
	Maht (mln kr)	Osatähtsus (%)	Maht (mln kr)	Osatähtsus (%)	Maht (mln kr)	Osatähtsus (%)
1996	-181,0	28,8	-447,4	71,2	-628,4	100,0
1997	-1 238,5	53,4	-1 080,8	46,6	-2 319,3	100,0
1998	500,8	-391,6	-628,7	491,6	-127,9	100,0
1999	187,0	-9,9	-2 081,9	109,9	-1 894,9	100,0
2000	53,3	34,8	99,8	65,2	153,1	100,0
2001	236,5	-11,3	-2 336,7	111,3	-2 100,2	100,0
2002	9,1	-0,3	-3 192,0	100,3	-3 182,9	100,0
2003	-1 028,9	19,2	-4 322,7	80,8	-5 351,6	100,0
2004	-2 893,5	60,9	-1 858,1	39,1	-4 751,6	100,0
2005	-4 350,2	42,5	-5 879,9	57,5	-10 230,1	100,0



Joonis 19. Portfelliinvesteeringute nõuete kasv riigiti 2005. aastal (mld kr)

## Muud investeeringud

**Muude investeeringute** netosissevool ulatus 2005. aastal 19,6 mld kroonini. Muude investeeringute kohustused kasvasid 30,5 mld ja nõuded 10,9 mld krooni (vt joonis 20). Kui vaadelda muude investeeringute struktuuri tähtaegade lõikes, siis pikaajalise kapitali sissevool oli 22 mld krooni (vt tabel 34), samas kui lühiajalise muu investeeringukapitali väljavool oli 2 mld krooni. Kui eelnevatel aastatel



Joonis 20. Muud investeeringud (mld kr)

Tabel 34. Muud investeeringud tähtaja järgi (mln kr)

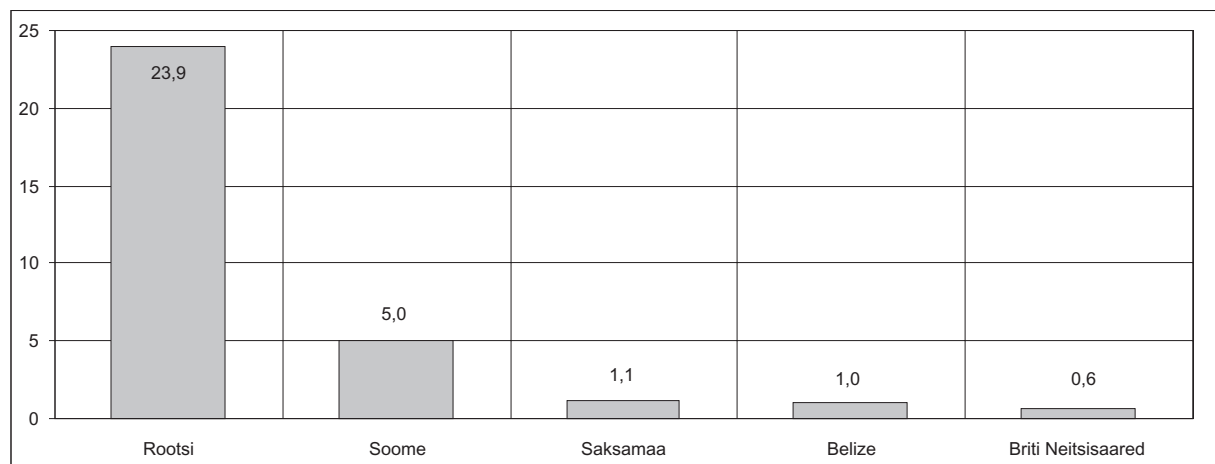
	Nõuded		Kohustused		Saldo	
	2004	2005	2004	2005	2004	2005
<b>Pikaajaline kapital</b>	<b>-6 052,7</b>	<b>5 583,8</b>	<b>3 740,6</b>	<b>16 021,9</b>	<b>-2 312,1</b>	<b>21 605,7</b>
keskpank	-10,5	-0,7			-10,5	-0,7
valitsemissektor	-45,0	-60,9	-194,8	-174,4	-239,8	-235,3
krediidasutused	-5 016,0	2 953,7	2 475,0	12 094,8	-2 541,0	15 048,5
muud sektorid	-981,2	2 691,7	1 460,4	4 101,5	479,2	6 793,2
<b>Lühiajaline kapital</b>	<b>-5 116,1</b>	<b>-16 452,1</b>	<b>9 975,9</b>	<b>14 435,2</b>	<b>4 859,8</b>	<b>-2 016,9</b>
keskpank			189,7	-693,2	189,7	-693,2
valitsemissektor	-119,3	-60,2			-119,3	-60,2
krediidasutused	-3 347,2	-15 572,2	9 481,5	13 643,3	6 134,3	-1 928,9
muud sektorid	-1 649,6	-819,7	304,7	1 485,1	-1 344,9	665,4
<b>Kokku</b>	<b>-11 168,8</b>	<b>-10 868,3</b>	<b>13 716,5</b>	<b>30 457,1</b>	<b>2 547,7</b>	<b>19 588,8</b>

on reeglina jooksevkonto puudujääki finantseeritud otse- või portfelliinvesteeringute arvelt, siis 2005. aastal oli peamine finantseerimisallikas muu investeeringukapital.

**Muude investeeringute kohustused** (vt tabel 35) kasvasid aasta jooksul 30,5 mld võrra, millest laenukapitali osatähtsus oli 83% ja hoiuste oma ligikaudu 10%. Kohustused kasvasid kõigi alamkontode lõikes. Muu investeeringukapitali sissevool toimus peamiselt laenude ja hoiuste vormis (vastavalt 25,3 ja 2,9 mld krooni). Kaubanduskrediidi ja muude investeeringute kohustuste kasv toetas kapitali sissevoolu 2,2 mld krooniga. Riikide ühenduste lõikes kasvasid muude investeeringute kohustused põhiliselt Euroopa Liidu ees kogusummas 29 mld krooni, riikidest enim aga Rootsi, Soome ja Saksamaa ees (vt joonis 21 ja tabel 36).

Tabel 35. Muude investeeringute kohustuste struktuur

	Kaubanduskrediit		Laenud		Hoiused		Muu kapital		Kokku	
	Maht (mln kr)	Osa-tähtsus (%)	Maht (mln kr)	Osa-tähtsus (%)	Maht (mln kr)	Osa-tähtsus (%)	Maht (mln kr)	Osa-tähtsus (%)	Maht (mln kr)	Osa-tähtsus (%)
1996	426,7	12,6	1 723,7	50,7	1 232,3	36,3	14,8	0,4	3 397,5	100,0
1997	367,0	3,6	6 399,7	63,0	2 426,0	23,9	961,8	9,5	10 154,5	100,0
1998	-221,2	-16,3	290,0	21,3	365,5	26,9	924,2	68,0	1 358,5	100,0
1999	119,1	2,8	2 399,7	57,3	1 462,7	34,9	204,3	4,9	4 185,8	100,0
2000	1 080,9	41,6	-785,3	-30,2	1 955,4	75,3	345,6	13,3	2 596,6	100,0
2001	102,9	3,1	2 570,4	78,2	81,4	2,5	533,5	16,2	3 288,2	100,0
2002	781,1	11,6	1 963,3	29,2	3 763,5	55,9	225,4	3,3	6 733,3	100,0
2003	-115,7	-1,7	3 220,9	47,8	4 587,9	68,1	-960,3	-14,3	6 732,8	100,0
2004	625,2	4,6	4 564,7	33,3	8 804,7	64,2	-278,2	-2,0	13 716,4	100,0
2005	1 617,8	5,3	25 305,2	83,1	2 953,3	9,7	580,8	1,9	30 457,1	100,0



Joonis 21. Muude investeeringute kohustuste kasv riigiti 2005. aastal (mld kr)

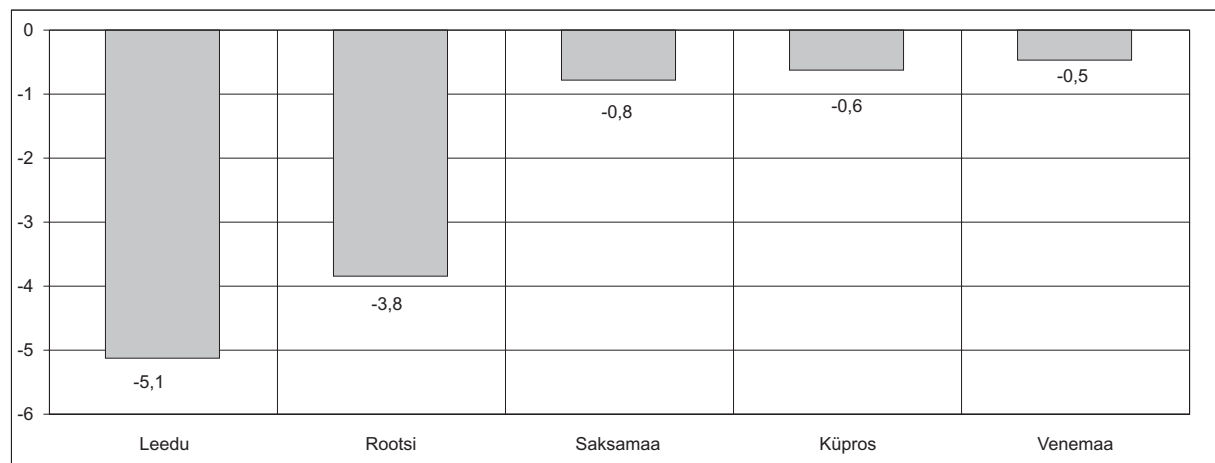
Tabel 36. Muude investeeringute struktuur riikide ühenduste järgi

	Maht (mln kr)				Osatähtsus (%)			
	Nõuded		Kohustused		Nõuded		Kohustused	
	2004	2005	2004	2005	2004	2005	2004	2005
EL-25	-9 117,3	-9 025,9	11 582,5	28 989,9	81,6	83,0	84,4	95,2
EL-15	-3 960,7	-4 505,5	9 696,9	29 666,9	35,5	41,5	70,7	97,4
SRÜ	-1 637,1	-513,8	955,1	531,0	14,7	4,7	7,0	1,7
Ülejäänud riigid	-414,4	-1 328,7	1 178,9	936,3	3,7	12,2	8,6	3,1
<b>Kokku</b>	<b>-11 168,8</b>	<b>-10 868,4</b>	<b>13 716,5</b>	<b>30 457,2</b>	<b>100,0</b>	<b>100,0</b>	<b>100,0</b>	<b>100,0</b>

**Muude investeeringute nõuded** (vt tabel 37) 2005. aastal suurenesid ja sellest tulenev kapitali väljavool ulatus 10,9 mld kroonini. Peamiselt kasvasid muu investeeringukapitali nõuded hoiuste ja kaubanduskrediidi toel, kogusummas 14 mld krooni. Laenuõuded vähenesid 4,1 mld krooni võrra. Riikidest kasvasid muude investeeringute nõuded enim Leedu, Rootsi ja Saksamaa suhtes (vt joonis 22). Laenukapitali nõuetest ja kohustustest annab ülevaate tabel 38.

Tabel 37. Muude investeeringute nõuete struktuur

	Kaubanduskrediit		Laenud		Hoiused		Muu kapital		Kokku	
	Maht (mln kr)	Osa-tähtsus (%)	Maht (mln kr)	Osa-tähtsus (%)	Maht (mln kr)	Osa-tähtsus (%)	Maht (mln kr)	Osa-tähtsus (%)	Maht (mln kr)	Osa-tähtsus (%)
1996	-565,6	525,7	-16,5	15,3	590,3	-548,6	-115,8	107,6	-107,6	100,0
1997	-851,4	18,4	-1 633,3	35,2	-1 820,5	39,3	-330,3	7,1	-4 635,5	100,0
1998	-993,7	40,1	-542,2	21,9	-1 049,9	42,3	105,6	-4,3	-2 480,2	100,0
1999	-401,8	24,3	-57,4	3,5	-887,9	53,8	-304,1	18,4	-1 651,2	100,0
2000	-78,0	3,0	-2 814,0	106,7	-103,0	3,9	356,7	-13,5	-2 638,3	100,0
2001	-584,8	15,7	-2 278,9	61,3	-738,0	19,9	-115,0	3,1	-3 716,7	100,0
2002	1 047,6	150,7	-1 324,5	-190,5	742,6	106,8	229,4	33,0	695,1	100,0
2003	-1 028,2	45,0	-3 520,4	154,1	2 209,4	-96,7	54,6	-2,4	-2 284,6	100,0
2004	-1 032,0	9,2	-8 455,6	75,7	-1 545,1	13,8	-136,2	1,2	-11 168,9	100,0
2005	-2 182,0	20,1	4 112,5	-37,8	-12 465,2	114,7	-333,6	3,1	-10 868,3	100,0



Joonis 22. Muude investeeringute nõuete kasv riigiti 2005. aastal (mld kr)

Tabel 38. Laenukapitali nõuded ja kohustused (mln kr)

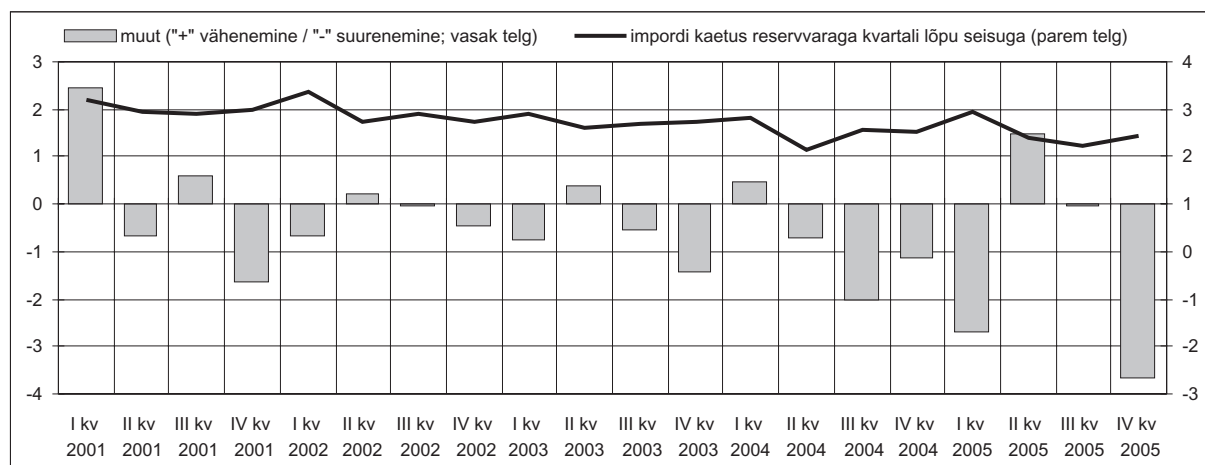
	Nõuded			Kohustused		
	Andmine	Tagastamine	Kokku	Saamine	Tagastamine	Kokku
2003	-34 919,1	31 398,8	-3 520,3	30 012,5	-26 791,5	3 221,0
2004	-29 782,6	21 327,1	-8 455,5	45 384,3	-40 819,4	4 564,9
2005	-77 497,3	81 609,7	4 112,5	125 984,6	-100 679,4	25 305,2

## Reservvara

**Maksebilansi reservvara kasvas 2005. aasta jooksul 4,9 mld krooni võrra (vt tabel 39). Impordi kaetusest reservvaraga annab ülevaate joonis 23.**

**Tabel 39. Reservvara muutuse struktuur**

	Maht (mln kr)		Osatähtsus (%)	
	2004	2005	2004	2005
Kuld	0,0	0,0	0,0	0,0
Sularaha ja hoiused	875,3	-389,5	-25,6	8,0
Väärtpaberid	-4 272,7	-4 470,3		
omandiväärtpaberid				
võlakirjad	-837,5	-1 870,6	24,4	38,3
rahaturuinstrumendid	-3 435,2	-2 599,7	100,3	53,2
Muud nõuded	-28,0	-24,1	0,8	0,5
<b>Kokku</b>	<b>-3 425,4</b>	<b>-4 883,9</b>	<b>100,0</b>	<b>100,0</b>



**Joonis 23. Kulla- ja välisvaluutareservide muut (mld kr) ja impordi kaetus reservvaraga (kuudes)**

## EESTI RAHVUSVAHELINE INVESTEERIMIS- POSITSIOON JA KOGUVÄLISVÕLG

31. detsembril 2005

**2005. aasta jooksul kasvasid Eestisse tehtud välisinvesteeringud ligi kolmandiku võrra ning ulatusid aasta lõpus 302,7 mld kroonini (vt tabel 40). Neist 57% oli paigutatud finantsvahendusse, väiksemas mahus kinnisvarasse, rentimisse ja äritegevusse, töötlevasse tööstusse ning hulgi- ja jaekaubandusse (vt tabel 41). Valdavalt pärinesid investeeringud Rootsist (44%), Soomest (19%) ja Ühendkuningriigist (11%).**

2004. aasta lõpu seisuga võrreldes oli 2005. aasta lõpuks **Eestisse tehtud välisinvesteeringute** struktuuris toimunud märkimisväärsed muutused: otse- ja muude investeeringute osakaalud tõusid ning portfelliinvesteeringute osakaal langes. Otse- ja portfelliinvesteeringute osakaalude muutus oli tingitud Hansapanga ülevõtmisest välisinvestori poolt. 2005. aastal moodustasid otseinvesteeringud kõigist investeeringutest 54% ehk 162,3 mld krooni. Portfelliinvesteeringute osakaal langes 22%lt 15%ni ning muude investeeringute osa tõusis 27%lt 32%ni. Muude investeeringute maht kasvas poole võrra, valdavalt pikaajaliste laenude tõttu. **Eestisse tehtud välismaiste otseinvesteeringute**

puhul olid eelistatunemateks tegevusaladeks finantsvahendus (47% otseinvesteeringutest), kinnisvara, rentimine ja äritegevus (16%), töötlev tööstus (14%) ning hulgi- ja jaekaubandus (8%; vt tabel 42). 56% otseinvesteeringutest tegid Rootsi ning 20% Soome investorid.

**Eesti investeeringud välismaale suurenesid ligi 40% ning olid 138,8 mld krooni.** 70% välismaale paigutatud investeeringutest on teinud finantsvahenduse investorid; välismaale investeerisid ka avaliku sektori, kinnisvara, rentimise ja äritegevuse ning hulgi- ja jaekaubanduse investorid. Eesti investorid eelistasid peamiselt Balti riike ja Saksamaad, vähemal määral Ühendkuningriiki ning Venemaad.

Võrreldes 2004. aasta lõpu seisuga tõusid 2005. aasta lõpuks **välismaale paigutatud investeeringute** struktuuris otse- ja portfelliinvesteeringute osakaalud ning vähenes muude investeeringute ja reservvara osatähtsus. Laenude, hoiuste ning keskpanga kulla ja välisvaluutareserv hõlmas 53% välisnõuetest. **Välismaale tehtud otseinvesteeringute** osakaal oli ligi 19%. Aktiivsemad välismaale otseinvesteeringud olid finantsvahenduse (45%), kinnisvara, rentimise ja äritegevuse (23%) ning veonduse, laonduse ja side esindajad (vt tabel 42). Nii Läti kui ka Leetu paigutati ligi kolmandik otseinvesteeringutest. Jätkuvalt kasvas ka Venemaale paigutatud otseinvesteeringute maht, mis hõlmas 15% kõigist välismaistest otseinvesteeringutest (2004. aasta lõpus 4%).

**Tabel 40. Eesti rahvusvaheline investeerimispositsioon (mln kr)**

	31.12.2004	%	31.12.2005	%
<b>VÄLISNÕUDED (VÄLISAKTIVA)</b>	<b>99 735,0</b>	<b>100,0</b>	<b>138 765,9</b>	<b>100,0</b>
<b>Otseinvesteeringud välismaal</b>	<b>16 275,0</b>	<b>16,3</b>	<b>26 023,4</b>	<b>18,8</b>
Aktsia(osa)kapital ja reinvesteeringutud tulu	12 128,7	12,2	20 007,1	14,4
Muu otseinvesteeringukapital	4 146,4	4,2	6 016,2	4,3
<b>Portfelliinvesteeringud</b>	<b>24 717,0</b>	<b>24,8</b>	<b>38 729,0</b>	<b>27,9</b>
Omandiväärtpaberid	5 136,0	5,1	13 059,5	9,4
Võlaväärtpaberid	19 581,1	19,6	25 669,5	18,5
Võlakirjad	12 352,6	12,4	15 008,6	10,8
Rahaturuinstrumendid	7 228,4	7,2	10 660,9	7,7
<b>Tuletisinstrumendid</b>	<b>368,6</b>	<b>0,4</b>	<b>350,7</b>	<b>0,3</b>
<b>Muud investeeringud</b>	<b>37 769,9</b>	<b>37,9</b>	<b>47 889,8</b>	<b>34,5</b>
Kaubanduskrediit	6 986,7	7,0	9 055,9	6,5
Laenud	22 359,2	22,4	17 738,5	12,8
Pikaajalised	11 408,2	11,4	5 341,3	3,8
Lühiajalised	10 951,0	11,0	12 397,2	8,9
Sularaha ja hoiused	7 664,6	7,7	20 096,2	14,5
Muud nõuded	759,4	0,8	999,2	0,7
<b>Reservvara</b>	<b>20 604,3</b>	<b>20,7</b>	<b>25 773,0</b>	<b>18,6</b>
<b>VÄLISKOHUSTUSED (VÄLISPASSIVA)</b>	<b>230 543,6</b>	<b>100,0</b>	<b>302 745,3</b>	<b>100,0</b>
<b>Otseinvesteeringud Eestis</b>	<b>115 483,2</b>	<b>50,1</b>	<b>162 275,1</b>	<b>53,6</b>
Aktsia(osa)kapital ja reinvesteeringutud tulu	100 593,8	43,6	148 952,9	49,2
Muu otseinvesteeringukapital	14 889,4	6,5	13 322,1	4,4
<b>Portfelliinvesteeringud</b>	<b>51 627,3</b>	<b>22,4</b>	<b>44 847,5</b>	<b>14,8</b>
Omandiväärtpaberid	22 276,7	9,7	15 772,0	5,2
Võlaväärtpaberid	29 350,6	12,7	29 075,5	9,6
Võlakirjad	26 577,3	11,5	28 597,8	9,4
Rahaturuinstrumendid	2 773,3	1,2	477,6	0,2
<b>Tuletisinstrumendid</b>	<b>238,0</b>	<b>0,1</b>	<b>132,3</b>	<b>0,0</b>
<b>Muud investeeringud</b>	<b>63 195,1</b>	<b>27,4</b>	<b>95 490,4</b>	<b>31,5</b>
Kaubanduskrediit	8 273,3	3,6	10 553,6	3,5
Laenud	28 649,3	12,4	55 075,8	18,2
Pikaajalised	25 081,9	10,9	41 939,5	13,9
Lühiajalised	3 567,4	1,5	13 136,3	4,3
Sularaha ja hoiused	25 251,9	11,0	28 205,6	9,3
Muud kohustused	1 020,7	0,4	1 655,4	0,5
<b>NETOINVESTEERIMISPOSITSIOON</b>	<b>-130 808,6</b>		<b>-163 979,4</b>	
<b>Pikaajaline</b>	<b>-100 372,4</b>		<b>-157 631,8</b>	
<b>Lühiajaline</b>	<b>-30 436,3</b>		<b>-6 347,6</b>	



Väliskohustuste ülekaalu tõttu oli Eesti netoinvesteeringu positsioon 2005. aasta lõpus 164 mld krooni ulatuses negatiivne, jäädes pisut alla 2005. aasta sisemajanduse koguprodukti mahule. Jätkus pikaajalise kapitali kasv netoinvesteeringu positsioonis, moodustades sellest umbes 96%.

Eesti kõigi sektorite võlakohustused kasvasid aastaga ligi kolmandiku võrra ja olid 2005. aasta 31. detsembril 148,2 mld krooni (90% SKP suhtes). Koguvälisvõlg suurenes põhiliselt krediitiasutuste võlakohustuste, eelkõige lühiajaliste võlakohustuste kasvu tõttu. Võla iseloomuga välisnõuete ja -kohustuste vahe ehk netovälisvõlg moodustas 32,6 mld krooni (19,8% SKP suhtes; vt tabel 43 ja joonis 24). Koguvälisvõlg hõlmas 49% väliskohustuste mahust. Jättes kõrvale otseinvesteeringuettevõtete grupisisesed võlad, moodustasid 59% koguvälisvõlast pikaajalised võlakohustused. Võlanõuete puhul oli pikaajaliste võlanõuete osakaal 36%.

**Tabel 41. Eesti rahvusvaheline investeeringu positsioon tegevusalade ja riikide järgi 31. detsembril 2005 (%)**

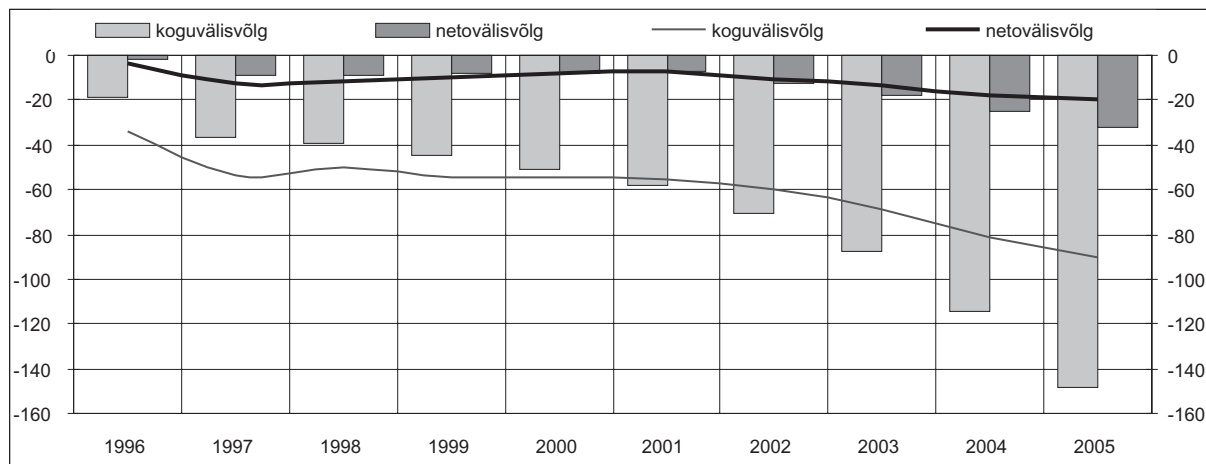
Nõuded		Kohustused	
<b>Tegevusalad</b>			
Finantsvahendus	70,3	Finantsvahendus	57,3
Avalik haldus ja riigikaitse; kohustuslik sotsiaalkindlustus	9,5	Kinnisvara, rentimine ja äritegevus	10,2
Kinnisvara, rentimine ja äritegevus	6,5	Töötlev tööstus	9,5
Hulgi- ja jaekaubandus; remont	5,4	Hulgi- ja jaekaubandus; remont	6,9
Töötlev tööstus	3,7	Veondus, laondus ja side	4,5
Muud	4,7	Muud	11,6
Kokku	100,0	Kokku	100,0
<b>Riigid</b>			
Leedu	15,8	Rootsi	43,5
Saksamaa	11,3	Soome	18,7
Läti	10,0	Ühendkuningriik	11,1
Ühendkuningriik	6,6	Saksamaa	3,6
Venemaa	6,1	USA	3,2
Ülejäänud riigid	50,1	Ülejäänud riigid	19,9
Kokku	100,0	Kokku	100,0

**Tabel 42. Otseinvesteeringud tegevusalade ja riikide järgi 31. detsembril 2005 (%)**

Eestis		Välismaal	
<b>Tegevusalad</b>			
Finantsvahendus	47,4	Finantsvahendus	45,1
Kinnisvara, rentimine ja äritegevus	15,6	Kinnisvara, rentimine ja äritegevus	23,0
Töötlev tööstus	13,6	Veondus, laondus ja side	10,8
Hulgi- ja jaekaubandus; remont	7,9	Hulgi- ja jaekaubandus; remont	7,0
Veondus, laondus ja side	3,0	Töötlev tööstus	3,9
Muud	12,5	Muud	10,3
Kokku	100,0	Kokku	100,0
<b>Riigid</b>			
Rootsi	56,4	Leedu	30,8
Soome	19,6	Läti	29,8
Ameerika Ühendriigid	3,2	Venemaa	14,8
Holland	3,1	Küpros	8,9
Saksamaa	1,9	Soome	3,4
Ülejäänud riigid	15,8	USA	12,3
Kokku	100,0	Kokku	100,0

Tabel 43. Välisvõlg (mln kr)

	31.12.2004	%	31.12.2005	%
<b>VÕLAKOHUSTUSED</b>				
<b>I. Valitsemissektor</b>	<b>3 891,0</b>	<b>3,4</b>	<b>3 852,8</b>	<b>2,6</b>
Lühiajalised		0,0		0,0
Pikaajalised	3 891,0	3,4	3 852,8	2,6
<b>II. Keskpank</b>	<b>507,7</b>	<b>0,4</b>	<b>48,4</b>	<b>0,0</b>
Lühiajalised	507,7	0,4	48,4	0,0
Pikaajalised		0,0		0,0
<b>III. Krediidiasutused</b>	<b>59 932,7</b>	<b>52,2</b>	<b>82 529,9</b>	<b>55,7</b>
Lühiajalised	21 982,8	19,1	38 512,5	26,0
Pikaajalised	37 950,0	33,0	44 017,4	29,7
<b>IV. Muud sektorid</b>	<b>28 214,3</b>	<b>24,6</b>	<b>38 134,8</b>	<b>25,7</b>
Lühiajalised	10 549,7	9,2	12 783,5	8,6
Pikaajalised	17 664,6	15,4	25 351,2	17,1
<b>V. Otseinvesteeringud: grupisisesed võlad</b>	<b>22 299,0</b>	<b>19,4</b>	<b>23 673,2</b>	<b>16,0</b>
<b>KOGUVÄLISVÕLG</b>	<b>114 844,8</b>	<b>100,0</b>	<b>148 239,1</b>	<b>100,0</b>
<b>VÕLANÕUDED</b>				
<b>I. Valitsemissektor</b>	<b>11 552,0</b>	<b>12,9</b>	<b>12 995,7</b>	<b>11,2</b>
Lühiajalised	5 818,6	6,5	7 902,4	6,8
Pikaajalised	5 733,4	6,4	5 093,3	4,4
<b>II. Keskpank</b>	<b>20 582,0</b>	<b>23,0</b>	<b>25 735,6</b>	<b>22,3</b>
Lühiajalised	16 879,4	18,9	20 046,9	17,3
Pikaajalised	3 702,6	4,1	5 688,7	4,9
<b>III. Krediidiasutused</b>	<b>23 030,2</b>	<b>25,7</b>	<b>36 254,8</b>	<b>31,4</b>
Lühiajalised	14 970,9	16,7	21 322,0	18,4
Pikaajalised	8 059,3	9,0	14 932,8	12,9
<b>IV. Muud sektorid</b>	<b>22 747,0</b>	<b>25,4</b>	<b>24 286,4</b>	<b>21,0</b>
Lühiajalised	12 598,7	14,1	13 885,4	12,0
Pikaajalised	10 148,3	11,3	10 401,0	9,0
<b>V. Otseinvesteeringud: grupisisesed võlad</b>	<b>11 556,0</b>	<b>12,9</b>	<b>16 367,3</b>	<b>14,2</b>
<b>VÕLANÕUDED KOKKU</b>	<b>89 467,3</b>	<b>100,0</b>	<b>115 639,8</b>	<b>100,0</b>
<b>NETOVÄLISVÕLG (võlanõuded miinus võlakohustused)</b>				
<b>I. Valitsemissektor</b>	<b>7 661,0</b>		<b>9 142,9</b>	
Lühiajaline	5 818,6		7 902,4	
Pikaajaline	1 842,4		1 240,5	
<b>II. Keskpank</b>	<b>20 074,3</b>		<b>25 687,2</b>	
Lühiajaline	16 371,7		19 998,5	
Pikaajaline	3 702,6		5 688,7	
<b>III. Krediidiasutused</b>	<b>-36 902,5</b>		<b>-46 275,1</b>	
Lühiajaline	-7 011,9		-17 190,5	
Pikaajaline	-29 890,6		-29 084,6	
<b>IV. Muud sektorid</b>	<b>-5 467,3</b>		<b>-13 848,4</b>	
Lühiajaline	2 049,0		1 101,9	
Pikaajaline	-7 516,3		-14 950,3	
<b>V. Otseinvesteeringud: grupisisesed võlad</b>	<b>-10 743,0</b>		<b>-7 305,9</b>	
<b>NETOVÄLISVÕLG KOKKU</b>	<b>-25 377,5</b>		<b>-32 599,3</b>	



Joonis 24. Eesti majanduse kogu- ja netovälisvõlg (mld kr; vasak telg) ja % SKP suhtes (parem telg)