

Eesti Pank  
Bank of Estonia



# Eesti 2006. aasta I kvartali esialgne maksebilanss

2006

Eesti esialgse maksebilansi ülevaade ilmub neli korda aastas.

Ülevaadet saab lugeda Eesti Panga veebilehel [www.eestipank.info](http://www.eestipank.info).

Trükisena on maksebilansi ülevaade saadaval Eesti Panga muuseumis (Estonia pst 11, avatud kolmapäevast reedeni kella 12–17 ja laupäeviti kella 11–16).

Tellimisinfo telefonil 6680 998, tellimused faksil 6680 954 või e-posti aadressil [trykis@epbe.ee](mailto:trykis@epbe.ee)

# SISUKORD

LÜHIÜLEVAADE .....	4
JOOKSEVKONTO .....	8
Kaubad .....	8
Teenused .....	13
Tulu .....	19
Jooksev- ja kapitaliülekanded .....	22
FINANTSKONTO .....	24
Otseinvesteeringud .....	25
Portfelliinvesteeringud .....	30
Muud investeeringud .....	33
Reservvara .....	36
EESTI RAHVUSVAHELINE INVESTEERIMISPOSITSIOON JA KOGUVÄLISVÕLG 31. märtsil 2006 .....	38

# LÜHIÜLEVAADE

- Eesti majanduse kiire kasv ja sellega kaasnenud suurenenud tarbimis- ja investeerin-  
guvajadus hoidsid 2006. aasta I kvartalis Eesti maksebilansi jooksevkonto puudujäägi  
jätkuvalt kõrge. See hõlmas 12% nelja viimase kvartali SKPst (vt tabel 1 ja joonis 1)<sup>1</sup>.  
Absoluutväärtuses oli tegemist suurima kvartaalse puudujäägiga (6,9 mld krooni), mis  
ületas 2005. aasta I kvartali defitsiiti enam kui poole võrra.
- Välistasakaalu mõjutas eelkõige väliskaubanduskonto – eksport kasvas hoogsalt, kuid  
kaupade import suurenes siiski kiiremini.
- Väliskapitali sissevool toimus põhiliselt otseinvesteeringukapitali vormis.
- Maksebilansi reservid vähenesid 1,3 mld krooni võrra.

**Kaupade konto** puudujääk, mis oli jooksevkonto defitsiidiga samas suurusjärgus, ulatus 6,7 mld kroonini, suurenedes eelmise kvartaliga võrreldes minimaalselt ja 2005. aasta I kvartaliga võrreldes 2,3 mld krooni. Kaupade väljavedu oli 27,1 mld ja sissevedu 33,8 mld krooni, kasvades aastataguse perioodiga võrreldes vastavalt 27% ja 31%.

Kaupade väljaveo suurimad kaubagrupid olid elektroonika- ja puidutööstuse toodang ning mootorikütus. Sisseveos domineerisid samuti elektroonikatooted, järgnesid kütus, keemiakaubad ja transpordivahendid. Suurimad kaubakonto puudujäägi tekitajad olid masinad-seadmed, keemiakaubad, mineraalsed tooted ning transpordivahendid; ülejäägiga olid puit ja puittooted.

Peamine väliskaubanduspartner oli Euroopa Liit, hõlmates ligi 70% nii kaupade välja- kui ka sisseveost. Suurimad ekspordipartnerid olid Soome, Rootsi, Läti, Venemaa, USA ja Saksamaa, impordipartnerid aga Soome, Venemaa, Saksamaa, Rootsi ja Leedu.

**Teenuste konto** ülejääk moodustas 1,9 mld krooni, olles aastaga kahanenud ligi 0,3 mld krooni võrra. Teenuste müük suurenes 5% ja ost 12%. Teenuste ülejääk vähenes peamiselt veo- ja reisisiteenuste toel, mille ost kasvas, müük aga langes. Veoteenuste puhul kahanes ülejääk eelkõige mere- ja raudteeveo osas. Viimaste kvartalite jooksul on oluliselt elavnenud kaubandusteenuste müük ning suurenenud nende ülejääk. Teenuste konto kogukäibest moodustasid veoteenused 44%, reisisiteenused 22% ja muud äriteenused 20%.

Teenuste osas olid Eesti peamisteks äripartneriteks ELi liikmesriigid, mis hõlmasid teenuste müügist 67% ja ostust 72%. Suurim positiivne saldo oli Eestil Soome (1,1 mld krooni) ja suurim negatiivne saldo Egiptusega (0,2 mld krooni).

Sisemajanduse koguprodukti otseste komponentide, kaupade ja teenuste eksport kokku kasvas aeglasemalt kui nende import, mistõttu nende negatiivne saldo suurenes 2005. aasta I kvartali 5,9%lt 2006. aasta I kvartalis 11,1%ni viimase nelja kvartali keskmise SKP suhtes.

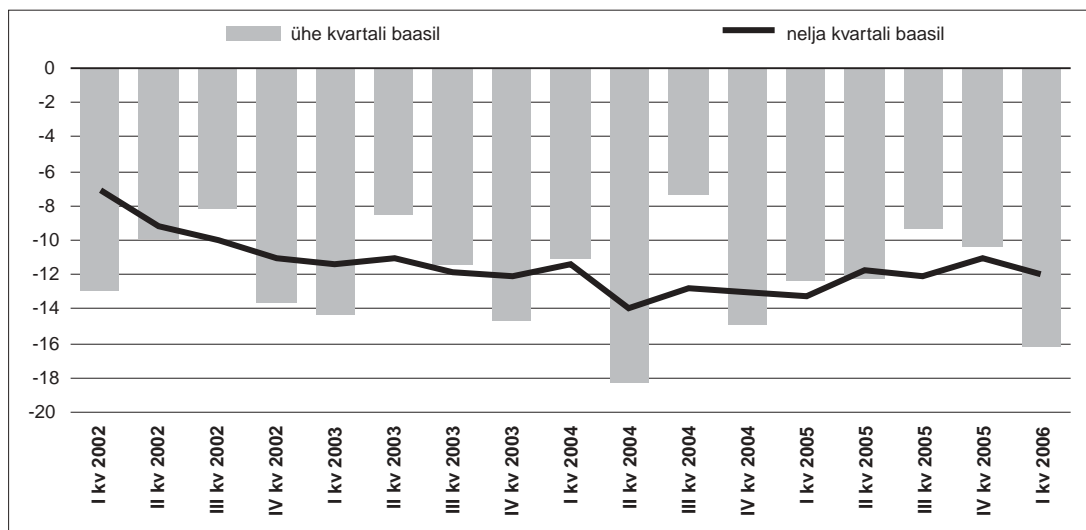
<sup>1</sup> Jooksevkonto puudujääk reinvesteeringut tuluta, mille puhul reaalset rahaliikumist ei toimu, moodustas viimase nelja kvartali baasil 7,5% SKPst.

Tabel 1. Eesti maksebilanss (mln kr)\*

Kirje	2002	2003	2004	2005					2006
	Kokku	Kokku	Kokku	I	II	III	IV	Kokku	I
<b>Jooksevkonto</b>	<b>-12 908,0</b>	<b>-15 415,6</b>	<b>-18 351,6</b>	<b>-4 474,9</b>	<b>-5 230,9</b>	<b>-4 006,4</b>	<b>-4 426,2</b>	<b>-18 138,4</b>	<b>-6 937,6</b>
Kaubad ja teenused	-8 564,6	-10 199,6	-11 918,7	-2 149,5	-2 823,2	-2 338,2	-3 356,9	-10 667,8	-4 767,3
Kaubad	-18 455,3	-21 666,7	-25 499,0	-4 366,8	-6 208,4	-6 166,0	-6 554,7	-23 295,8	-6 698,6
kreedid (FOB)	57 948,7	63 443,7	75 199,5	21 409,6	23 606,6	25 320,7	27 811,2	98 148,2	27 079,4
deebet (FOB)	-76 404,0	-85 110,4	-100 698,5	-25 776,4	-29 815,0	-31 486,7	-34 366,0	-121 444,0	-33 778,0
Teenused	9 890,7	11 467,1	13 580,3	2 217,3	3 385,2	3 827,7	3 197,9	12 628,1	1 931,3
kreedid	28 164,3	30 674,0	35 666,4	7 872,9	10 098,5	10 796,6	11 068,2	39 836,2	8 265,0
deebet	-18 273,6	-19 206,9	-22 086,1	-5 655,6	-6 713,3	-6 968,9	-7 870,3	-27 208,2	-6 333,7
Tulu	-5 391,1	-7 375,2	-7 950,9	-2 494,9	-2 976,4	-1 839,9	-1 418,2	-8 729,3	-2 149,5
kreedid	3 371,3	3 449,5	5 484,4	1 579,8	1 837,0	2 773,0	2 273,2	8 463,0	2 323,8
deebet	-8 762,4	-10 824,8	-13 435,3	-4 074,6	-4 813,4	-4 612,9	-3 691,4	-17 192,3	-4 473,3
Jooksevülekanded	1 047,7	2 159,2	1 518,0	169,5	568,7	171,6	348,8	1 258,7	-20,9
kreedid	2 065,6	3 670,7	5 276,7	1 398,1	1 670,3	1 350,4	1 848,6	6 267,4	1 430,1
deebet	-1 017,9	-1 511,5	-3 758,7	-1 228,6	-1 101,5	-1 178,8	-1 499,8	-5 008,7	-1 451,0
<b>Kapitali- ja finantskonto (reservvarata)</b>	<b>13 055,3</b>	<b>18 260,3</b>	<b>21 532,8</b>	<b>6 698,7</b>	<b>3 266,6</b>	<b>4 521,3</b>	<b>8 748,6</b>	<b>23 235,2</b>	<b>6 456,7</b>
Kapitalikonto	636,4	685,2	1 145,3	469,0	327,3	181,3	789,9	1 767,5	1 175,3
Finantskonto	12 418,9	17 575,1	20 387,5	6 229,7	2 939,3	4 340,0	7 958,7	21 467,6	5 281,4
Otseinvesteeringud	2 611,8	10 716,0	8 746,9	13 786,5	15 458,3	2 654,5	-2 880,1	29 019,2	6 085,2
Välismaal	-2 188,4	-2 149,2	-3 388,6	-892,2	-2 529,8	-1 642,1	-2 663,2	-7 727,3	-1 667,5
Eestis	4 800,2	12 865,3	12 135,5	14 678,6	17 988,1	4 296,6	-216,9	36 746,4	7 752,7
Portfelliinvesteeringud	2 442,4	2 431,6	9 102,6	-5 576,7	-20 959,0	-5 331,6	4 454,7	-27 412,6	-12 028,2
Nõuded	-3 182,9	-5 351,6	-4 775,7	-3 692,5	-2 575,7	-4 609,4	59,3	-10 818,4	-5 620,8
Omandiväärtpaberid	9,1	-1 028,9	-2 893,5	-1 373,5	-1 243,1	-1 467,8	-764,5	-4 848,9	-1 215,9
Võlaväärtpaberid	-3 192,0	-4 322,7	-1 882,2	-2 319,0	-1 332,6	-3 141,6	823,8	-5 969,5	-4 405,0
Kohustused	5 625,3	7 783,2	13 878,3	-1 884,2	-18 383,2	-722,2	4 395,4	-16 594,2	-6 407,4
Omandiväärtpaberid	912,2	1 526,9	2 205,3	-9 703,8	-10 127,2	842,0	2 809,3	-16 179,6	-64,5
Võlaväärtpaberid	4 713,1	6 256,2	11 673,0	7 819,5	-8 256,0	-1 564,2	1 586,1	-414,6	-6 342,9
Tuletisinstrumentid	-63,7	-19,3	-8,3	45,4	-62,8	-74,9	-5,3	-97,7	101,5
Nõuded	-43,2	-139,2	-35,1	61,9	-42,9	-24,7	19,3	13,5	96,8
Kohustused	-20,5	120,0	26,8	-16,5	-19,8	-50,2	-24,6	-111,2	4,7
Muud investeeringud	7 428,4	4 446,8	2 546,4	-2 025,4	8 502,7	7 092,0	6 389,5	19 958,8	11 122,9
Nõuded	695,1	-2 284,6	-11 168,8	-12 047,9	5 477,4	-2 127,6	-2 008,9	-10 706,9	-4 923,9
Pikaajalised	-1 083,0	-565,7	-6 052,6	-1 961,8	-3 678,6	3 096,5	7 975,9	5 432,1	-851,5
Lühiajalised	1 778,1	-1 718,9	-5 116,1	-10 086,1	9 156,1	-5 224,1	-9 984,8	-16 139,0	-4 072,3
Kohustused	6 733,3	6 731,4	13 715,1	10 022,5	3 025,3	9 219,6	8 398,3	30 665,7	16 046,7
Pikaajalised	1 829,0	4 309,1	3 740,5	2 690,0	1 886,7	6 055,0	5 454,0	16 085,6	4 610,2
Lühiajalised	4 904,3	2 422,3	9 974,7	7 332,5	1 138,6	3 164,6	2 944,3	14 580,1	11 436,5
Vead ja täpsustused	779,5	-532,7	244,2	467,6	471,1	-471,1	-680,4	-212,8	-793,4
<b>Üldbilanss</b>	<b>926,8</b>	<b>2 312,1</b>	<b>3 425,4</b>	<b>2 691,4</b>	<b>-1 493,3</b>	<b>43,8</b>	<b>3 641,9</b>	<b>4 883,9</b>	<b>-1 274,3</b>
<b>Reservvara</b>	<b>-926,8</b>	<b>-2 312,1</b>	<b>-3 425,4</b>	<b>-2 691,4</b>	<b>1 493,3</b>	<b>-43,8</b>	<b>-3 641,9</b>	<b>-4 883,9</b>	<b>1 274,3</b>

\* Vastavalt täiendava teabe laekumisele on korrigeeritud eelnevate perioodide andmeid.

**Tulukonto** puudujääk vähenes 14% ja moodustas 2,1 mld krooni. Eesti investorite välismaal teenitud tulu (kreeditkäive) kasvas poole võrra ja oli 2,3 mld krooni. Sellest 45% moodustas tööjõutulu ning ülejäänud investeeringutulu, millest omakorda pool oli reinvesteeringutulu. Mitteresidentide poolt Eestisse paigutatud kapitalilt ja tööjõult teenitud tulu (deebetkäive) oli 4,5 mld krooni. Mitteresidentide tulust hõlmas investeeringutulu



Joonis 1. Jooksevkonto puudujääk SKP suhtes (%)

96%, millest ligi 70% oli reinvesteeritud tulu. Jättes tulukontost välja reinvesteeritud tulu, mille puhul reaalsed rahaliikumist ei toimu, oli tulukonto 0,1 mld kroonise ülejäägiga.

ELiga ühinemine ning tööjõu vaba liikumine suurendasid märgatavalt nii residentide välismaal teenitud kui ka mitteresidentide Eestis teenitud tööjõutulu: esimene kasvas 56% ja viimane 36%. Residentide välismaal saadud tööjõutulust 46% teeniti Soomes, 21% Ühendkuningriigis, 8% Rootsis, 7% Iirimaa ja 5% USAs. Eestis teenisid tööjõult Soome (45%), Rootsi (21%), Poola (9%), Ukraina (9%) ja Venemaa (9%) residentid.

90% residentide ja mitteresidentide investeringutulust pärines Euroopa Liidust, sh residentide investeerimistulust 32% Lätist, 19% Küprosel ja 16% Leedust, mitteresidentide investeerimistulust 33% Rootsist ja 25% Soomest. Residentide investeerimistulust 66% teenisid finantsvahenduse, 15% veenduse, laenduse ja side ning 11% kinnisvara, rentimise ja äritegevuse investorid. Mitteresidentide investeerimistulust 42% teeniti finantsvahendusest, 14% kinnisvara, rentimise ja äritegevuse valdkonnast, 13% töötlevast tööstusest ning 10% hulgi- ja jaekaubandusest.

**Jooksevülekanne ja kapitalikonto** ülejääk suurenes aastataguse perioodiga võrreldes ligi kaks korda ning ulatus 1,2 mld kroonini. Kasv toimus eelkõige kapitalikonto arvel (saastekvootide müük), sest laekunud ja lähetatud jooksevülekanDED olid peaaegu tasakaalus.

**FINANTSKONTO** positiivne saldo vähenes 2005. aasta IV kvartaliga võrreldes kolmandiku võrra ja moodustas 5,3 mld krooni. Väliskapitali juurdevool toimus põhiliselt otseinvesteringutena, portfelliinvesteringute netoväljavool ja muude investeringute netosissevool olid peaaegu ühesuured.

**Otseinvesteringute** positiivne saldo oli 6,1 mld krooni. Välisriikide otseinvesteringud Eestis suurenesid 7,8 mld ning Eesti residentide otseinvesteringud välismaale 1,7 mld krooni võrra.

Otseinvesteeringute sissevoolust 44% oli muu otseinvesteeringukapital, 38% reinvesteeritud tulu ning 18% investeeringud aktsia-/osakapitali. Otseinvesteeringud pärinesid põhiliselt Rootsist (62%) ja Soomest (15%), ELi osatähtsus oli 93%. 67% otseinvesteeringutest tehti finantsvahendusse, 14% kinnisvara, rentimise ja äritegevuse valdkonda ning 12% hulgi- ja jaekaubandusse.

Nii nagu mitteresidentide otseinvesteeringute struktuuris, hõlmas ka residentide välismaale tehtud otseinvesteeringutest 38% reinvesteeritud tulu, 54% muu otseinvesteeringukapital ning vaid 8% aktsia-/osakapitali investeeringud. Investeeriti peamiselt Küprosele (35%), Lätti (31%) ja Leetu (17%). Euroopa Liidu osatähtsus oli 92%. Suurimad investeeringud tegid veonduse, laonduse ja side (33%), finantsvahenduse (27%), kinnisvara, rentimise ja äritegevuse (19%) ning hulgi- ja jaekaubanduse (16%) investitorid.

**Portfelliinvesteeringute** negatiivne saldo oli 12 mld krooni. Portfelliinvesteeringute nõuded suurenesid eelmise kvartaliga võrreldes 5,6 mld ja kohustused vähenesid 6,4 mld krooni võrra. Nõuete suurenemine tulenes valitsemissektori investeeringutest võlaväärtpaberitesse ja rahaturuinstrumentidesse, muude sektorite investeeringutest omandiväärtpaberitesse ning krediidasutuste investeeringutest rahaturuinstrumentidesse. Kohustused vähenesid eelkõige krediidasutuste võlaväärtpaberite ja rahaturuinstrumentide kohustuste kahanemise tõttu.

**Muude investeeringute** netosissevool oli 11,1 mld krooni. Nõuded kasvasid 2005. aasta viimase kvartaliga võrreldes 4,9 mld krooni võrra, eelkõige krediidasutuste lühiajaliste nõuete suurenemise toel (laenud, sularaha ja hoiused). Muude investeeringute kohustused suurenesid 16 mld krooni võrra valdavalt krediidasutuste pika- ja lühiajaliste laenukohustuste, sularaha ja hoiuste ning muude kohustuste kasvu tõttu.

# JOOKSEVKONTO

**Eesti majanduse kiire kasv ning suur tarbimis- ja investeerimisvajadus hoidsid Eesti maksebilansi jooksevkonto defitsiidi 2006. aasta I kvartalis jätkuvalt kõrge – see hõlmas 12% viimase nelja kvartali SKPst. Välistasakaalu mõjutas enim väliskaubanduskonto, sest kaupade import suurenes ekspordist kiiremini (vt joonis 2). Jooksevkonto puudujääk reinvesteeritud tuluta, mille puhul reaalselt rahaliikumist ei toimu, oli 7,5% viimase nelja kvartali SKPst.**

Euroopa Liidu riigid hõlmasid jooksevkonto krediti käibest 70% ja deebet käibest 73%. Viis olulisemat riiki krediti käibes 2006. aasta I kvartalis olid Soome, Rootsi, Läti, Venemaa ja Ameerika Ühendriigid (kokku 55% käibest); deebet käibes samuti Soome, Venemaa, Saksamaa, Rootsi ja Leedu (kokku 59% deebet käibest). Eesti maksebilansi jooksevkonto oli suurima puudujäägiga Venemaa ja Saksamaaga ning suurima ülejäägiga Ameerika Ühendriikide ja Gibraltariga (vt tabel 2).

## Kaubad

**Maksebilansi kaupade konto puudujääk oli 2006. aasta I kvartalis 6,7 mld krooni, mis oli 2,3 mld krooni enam kui 2005. aasta I kvartalis, ent jäi eelmise kvartaliga võrreldes samasse suurusjärku** (vt tabel 3). Puudujääk suurenes, kuna kaupade sissevedu kasvas väljaveost kiiremini. Kaupade väljavedu ulatus 27,1 mld ning sissevedu FOB-hindades 33,8 mld kroonini.

Kaupade väljavedu oli väliskaubandusstatistika<sup>2</sup> esialgsetel andmetel 26,9 mld ja sissevedu CIF-hindades 35,8 mld krooni (vt joonis 3), kasvades 2005. aasta I kvartaliga võrreldes vastavalt 27% ja 32%. Kuna import kasvas ekspordist kiiremini, suurenes väliskaubanduspuudujääk 2,2 mld krooni võrra ja ulatus 8,8 mld kroonini.

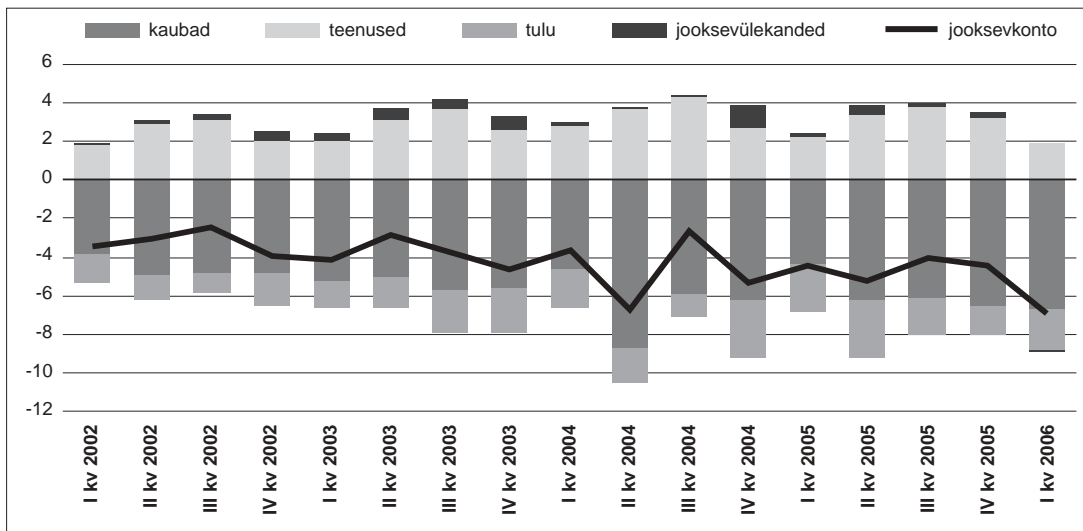
**Kaupade väljaveo** kasvu mõjutas kõigi tähtsamate kaubagruppide ekspordi suurenemine. Enim kasvas mineraalsete toodete ja masinate-seadmete väljavedu, mis tõi kaasa ka eksporditavate kaupade struktuuri muutuse (vt tabel 4). Mineraalsete toodete eksport kasvas aastataguse perioodiga võrreldes kaks ja pool korda. Ligi 90% selle kaubagrupi väljaveost moodustas mootorikütus, millest 65% veeti pärast Eestis töötlemist taas välja. Sihtriikideks olid valdavalt Euroopa Liidu välised riigid: Gibraltar, USA ja Kanada. Kuna kütuste import töötlemiseks ületas nende ekspordi 1,3 mld krooni võrra, võib eeldada, et see osa kütusest jäi vaheladudesse ning eksporditakse järgnevatel kvartalitel jooksul. Üle poole masinate ja seadmete grupist moodustasid mobiiltelefonid ja nende osad, mille väljavedu suurenes 14% ja suundus Soome, Rootsi ja Ungarisse. Veel eksporditi kaableid Soome, Rootsi, Läti ning mitmesuguste seadmete osi Soome. Jõudsalt suurenes ka puidu ja puittoodete ning mööbli väljavedu: raudteeliigid Ühendkuningriiki ja USAsse, puidust ehitusdetailid Taani, Rootsi ja Jaapanisse, kokkupandavad ehitised Norrasse ja Saksamaale ning küttepuit ja mööbel Soome, Saksamaale ja Taani. Garderoobikaupu (meeste- ja naisteriided, voodipesu, jalatsid) eksporditi põhiliselt Soome ja Rootsi; metalltooteid (kuumtsingitud teras, vanaraud, raudkonstruktsioonid)

<sup>2</sup> Järgnev analüüs ei sisalda Eesti Panga maksebilansi- ja majandusstatistika osakonna poolt maksebilansi kaupade kontole tehtud täiendusi (kapitalikaupade remont, välisriikidest ostetud proviant jm). Import on CIF-hindades ja analüüsitud lähteriigi järgi.

Terminid "eksport" ja "import" on liitumishetkest kasutatavad vaid kaubavahetuses kolmandate riikidega. Intrastati aruandlussüsteemis kasutatakse mõisteid "kaupade lähetamine" ja "kaupade saabumine". Kuna järgnev analüüs hõlmab kaubavahetust nii ühendusesisestest kui ka -välisest riikidega, on lihtsuse ja selguse huvides endiselt kasutatud mõisteid "eksport" või "kaupade väljavedu" ning "import" või "kaupade sissevedu".

Põhikaubandussüsteem, mis oli maksebilansi koostamisel kasutusel enne ELiga ühinemist, ei ole ühinemishetkest alates samas mahus rakendatav, kuna Intrastati aruandlussüsteem ei võimalda vahet teha üld- ja põhikaubandusel. Seetõttu on tolli- või vaheladude mõju elimineeritud vaid kaubavahetusest kolmandate riikidega, kaubavahetuses ELi riikidega on registreeritud ka kaupade liikumine läbi vaheladude.





Joonis 2. Jooksevkonto struktuur (mld kr)

Tabel 2. Jooksevkonto saldo riikide ühenduste järgi (mln kr)

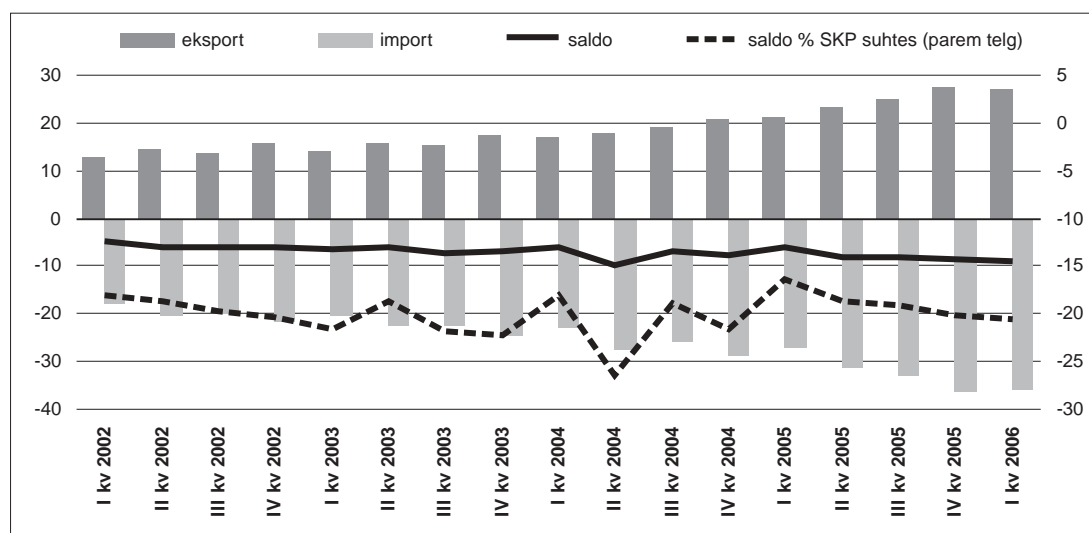
	I kv 2005	IV kv 2005	I kv 2006
<b>EL-25</b>	<b>-3 645,7</b>	<b>-4 321,4</b>	<b>-6 130,7</b>
Saksamaa*	-2 100,9	-3 738,0	-2 890,6
Läti	614,5	1 129,6	970,3
Poola	-613,5	-884,2	-878,2
Leedu	-304,2	-591,2	-871,8
Holland	-614,5	-518,6	-754,5
<b>SRÜ</b>	<b>-1 392,6</b>	<b>-582,0</b>	<b>-3 540,9</b>
Venemaa	-1 112,4	-424,0	-3 321,8
Valgevene	-254,9	-411,0	-629,0
Ukraina	-49,2	60,0	208,2
<b>Ülejäänud riigid</b>	<b>563,4</b>	<b>477,2</b>	<b>2 734,0</b>
USA	698,6	672,1	1 384,7
Gibraltar	290,8	615,7	1 360,0
Hongkong	-545,9	-746,4	-626,0
Kanada	40,5	556,7	622,4
Norra	507,5	559,1	511,7
<b>Kokku</b>	<b>-4 474,9</b>	<b>-4 426,2</b>	<b>-6 937,6</b>

\* Riigid on järjestatud viimase perioodi jooksevkonto saldo absoluutväärtuse järgi.

Türki, Soome, Taani ja Venemaale: keemiakaupu (plasttooted, lämmastikväetised, mastiksid-värvid-lakid) aga Lähti, Rootsi, USAsse ja Venemaale. 63% transpordivahendite väljaveost oli eelnevalt peamiselt Soome ja Saksamaa kaudu Eestisse toodud sõiduautode ja nende osade taasväljavedu Lähti, Leetu ja Rootsi. Lisaks veeti haagiseid Rootsi ja Soome ning vaguneid Venemaale. Toidukaupu, põhiliselt kala- ja piimatooted ning alkoholi eksporditi Lähti, Venemaale, Leetu, Soome, Saksamaale ja Ukrainasse. Grupi "muud kaubad" all tarniti tsementi Lähti, karastatud klaasi ja klaastarat Belgiasse, Saksamaale ja Lähti ning automaatikaseadmeid Soome ja Rootsi.

Tabel 3. Kaupade sisse- ja väljavedu

	Kaubad – krediid			Kaubad – deebet			Saldo (mln kr)
	Maht (mln kr)	Muut võrreldes eelmise perioodiga (%)	Osatähtsus kaupade ja teenuste ekspordis (%)	Maht (mln kr)	Muut võrreldes eelmise perioodiga (%)	Osatähtsus kaupade ja teenuste impordis (%)	
I kv 2002	13 206,1	-7,5	70,1	17 079,5	-5,4	81,6	-3 873,4
II kv 2002	14 666,6	11,1	64,8	19 606,2	14,8	79,5	-4 939,6
III kv 2002	14 088,5	-3,9	64,6	18 939,2	-3,4	80,6	-4 850,7
IV kv 2002	15 987,5	13,5	70,0	20 779,1	9,7	81,2	-4 791,6
<b>2002 kokku</b>	<b>57 948,7</b>	<b>-1,4</b>	<b>67,3</b>	<b>76 404,0</b>	<b>5,6</b>	<b>80,7</b>	<b>-18 455,3</b>
I kv 2003	14 308,4	-10,5	70,5	19 528,0	-6,0	83,1	-5 219,6
II kv 2003	16 065,8	12,3	67,0	21 144,0	8,3	81,6	-5 078,1
III kv 2003	15 480,4	-3,6	63,8	21 225,1	0,4	80,6	-5 744,7
IV kv 2003	17 589,1	13,6	68,7	23 213,3	9,4	81,2	-5 624,3
<b>2003 kokku</b>	<b>63 443,7</b>	<b>9,5</b>	<b>67,4</b>	<b>85 110,4</b>	<b>11,4</b>	<b>81,6</b>	<b>-21 666,7</b>
I kv 2004	16 930,6	-3,7	69,8	21 578,1	-7,0	82,5	-4 647,5
II kv 2004	18 019,9	6,4	65,5	26 756,9	24,0	82,4	-8 737,1
III kv 2004	19 183,0	6,5	65,8	25 104,4	-6,2	81,7	-5 921,4
IV kv 2004	21 066,0	9,8	70,3	27 259,1	8,6	81,5	-6 193,0
<b>2004 kokku</b>	<b>75 199,5</b>	<b>18,5</b>	<b>67,8</b>	<b>100 698,5</b>	<b>18,3</b>	<b>82,0</b>	<b>-25 499,0</b>
I kv 2005	21 409,6	1,6	73,1	25 776,4	-5,4	82,0	-4 366,8
II kv 2005	23 606,6	10,3	70,0	29 815,0	15,7	81,6	-6 208,4
III kv 2005	25 320,7	7,3	70,1	31 486,7	5,6	81,9	-6 166,0
IV kv 2005	27 811,2	9,8	71,5	34 366,0	9,1	81,4	-6 554,7
<b>2005 kokku</b>	<b>98 148,2</b>	<b>30,5</b>	<b>71,1</b>	<b>121 444,0</b>	<b>20,6</b>	<b>81,7</b>	<b>-23 295,8</b>
I kv 2006	27 079,4	-2,6	76,6	33 778,0	-1,7	84,2	-6 698,6



Joonis 3. Eesti väliskaubandus (mld kr)

Tabel 4. Kaupade väljavedu peamiste kaubagruppide järgi

	Maht (mln kr)			Osatähtsus (%)			Muut (%)	
	I kv 2005	IV kv 2005	I kv 2006	I kv 2005	IV kv 2005	I kv 2006	I kv 2006 / IV kv 2005	I kv 2006 / I kv 2005
Toidukaubad	1 506,0	2 122,2	1 763,6	7,1	7,7	6,5	-16,9	17,1
Mineraalsed tooted	1 616,1	2 529,5	4 234,0	7,6	9,2	15,7	67,4	162,0
Keemiakaubad	1 433,1	1 944,3	1 790,4	6,8	7,1	6,6	-7,9	24,9
Garderoobikaubad	2 169,8	2 093,3	2 236,3	10,2	7,6	8,3	6,8	3,1
Puit, paber ja tooted	2 955,0	3 221,4	3 219,0	13,9	11,7	12,0	-0,1	8,9
Metallid ja metalltooted	1 992,9	2 459,2	2 044,6	9,4	8,9	7,6	-16,9	2,6
Masinad ja seadmed	5 621,9	7 954,0	6 682,4	26,5	28,9	24,8	-16,0	18,9
Transpordivahendid	1 320,5	1 793,0	1 760,8	6,2	6,5	6,5	-1,8	33,4
Mööbel, mänguasjad, sporditarbed	1 868,8	2 265,8	2 197,3	8,8	8,2	8,2	-3,0	17,6
Muud	739,5	1 143,0	998,8	3,5	4,2	3,7	-12,6	35,1
<b>Kokku</b>	<b>21 223,7</b>	<b>27 525,7</b>	<b>26 927,3</b>	<b>100,0</b>	<b>100,0</b>	<b>100,0</b>	<b>-2,2</b>	<b>26,9</b>

**Kaupade sisseveo** kasvutempo oli 2005. aasta I kvartaliga võrreldes oluliselt kiirem kui ekspordi oma, kusjuures import kasvas samuti kõikide kaubagruppide lõikes (vt tabel 5). Nii nagu ekspordi puhul, mõjutas ka impordi kasvu ja struktuuri enim mineraalsete toodete ning masinate ja seadmete sisseveo suurenemine. Mineraalsete toodete grupist moodustas mootorikütus 88%, sellest omakorda 63% pärines Venemaalt ja 20% Leedust. Ligi 70% mootorikütuse impordist oli sissevedu töötlemiseks. Venemaalt saabus Eestisse ka maagaas. Masinate ja seadmete impordist (Soomest, Rootsist, Saksamaalt, Hongkongist, Singapurist, Jaapanist) moodustasid 68% elektri- ja elektroonikaseadmed ja nende osad (sh mobiiltelefonid) nii töötlemiseks kui siseturule. Veel tarniti arvuteid Leedust ja Soomest ning teetöomasinaid ja nende osi Rootsist ja Belgiast. Keemiakaupade grupis imporditi ravimeid Taanist, Saksamaalt, Poolast ja Belgiast, plasttooteid Soomest, Saksamaalt ja Leedust, väetisi Venemaalt ning autorehve Rootsist, Poolast ja Lätist. Metallide sissevedu koosnes peamiselt terastoodetest Türgist, Soomest ja Venemaalt, transpordivahendite import aga põhiliselt sõidu- ja kaubaautodest Soomest ja Saksamaalt ning varuosadest Rootsist ja Soomest. Garderoobikaubad hõlmasid peamiselt jalatseid ning naiste- ja meesteriideid mitmest ELi riigist; toidukaupade sisseveo esireas olid alkohol Soomest, Ühendkuningriigist ja Prantsusmaalt, kohv Soomest ning sigaretid Leedust. Puittoodete grupis toodi Eestisse torupuitu ja vineeri Venemaalt ning mööblit Soomest, Poolast ja Itaaliast.

Tabel 5. Kaupade sissevedu peamiste kaubagruppide järgi

	Maht (mln kr)			Osatähtsus (%)			Muut (%)	
	I kv 2005	IV kv 2005	I kv 2006	I kv 2005	IV kv 2005	I kv 2006	I kv 2006 / IV kv 2005	I kv 2006 / I kv 2005
Toidukaubad	2 324,8	3 020,2	2 418,4	8,5	8,3	6,8	-19,9	4,0
Mineraalsed tooted	2 350,8	4 041,7	6 255,3	8,6	11,2	17,5	54,8	166,1
Keemiakaubad	3 206,2	4 051,4	4 161,6	11,8	11,2	11,6	2,7	29,8
Garderoobikaubad	2 182,2	2 455,5	2 584,9	8,0	6,8	7,2	5,3	18,5
Puit, paber ja tooted	1 699,7	1 807,2	1 973,9	6,2	5,0	5,5	9,2	16,1
Metallid ja metalltooted	2 978,8	3 432,5	3 311,6	11,0	9,5	9,3	-3,5	11,2
Masinad ja seadmed	8 309,7	11 517,6	9 101,1	30,5	31,8	25,4	-21,0	9,5
Transpordivahendid	2 622,1	3 550,8	3 765,3	9,6	9,8	10,5	6,0	43,6
Mööbel, mänguasjad, sporditarbed	555,5	856,8	799,3	2,0	2,4	2,2	-6,7	43,9
Muud	973,2	1 439,2	1 393,5	3,6	4,0	3,9	-3,2	43,2
<b>Kokku</b>	<b>27 203,1</b>	<b>36 172,7</b>	<b>35 764,9</b>	<b>100,0</b>	<b>100,0</b>	<b>100,0</b>	<b>-1,1</b>	<b>31,5</b>

**Väliskaubanduspuudujääk** suurenes aastataguse perioodiga võrreldes 48% ning oli 8,8 mld krooni (vt tabel 6). Puidu ja puittoodete ning mööbli jm tööstuskaupade ülejääk jäi 2005. aasta I kvartali tasemele; enamiku ülejäänud kaubagruppide puudujääk suurenes oluliselt.

**Tabel 6. Väliskaubandussaldo peamiste kaubagruppide järgi (mln kr)**

	I kv 2005	IV kv 2005	I kv 2006
Toidukaubad	-818,7	-898,0	-654,8
Mineraalsed tooted	-734,7	-1 512,2	-2 021,4
Keemiakaubad	-1 773,0	-2 107,1	-2 371,2
Garderoobikaubad	-12,4	-362,1	-348,6
Puit, paber ja tooted	1 255,3	1 414,3	1 245,1
Metallid ja metalltooted	-985,9	-973,2	-1 267,0
Masinad ja seadmed	-2 687,8	-3 563,6	-2 418,8
Transpordivahendid	-1 301,7	-1 757,8	-2 004,4
Mööbel, mänguasjad, sporditarbed	1 313,2	1 409,0	1 398,0
Muud	-233,7	-296,2	-394,7
<b>Kokku</b>	<b>-5 979,4</b>	<b>-8 647,1</b>	<b>-8 837,7</b>

**Riikide ühenduste** järgi suurenes kaupade **väljavedu** nii Euroopa Liitu kui ka teistesse riikide ühendustesse (vt tabel 7). Kõige aeglasemalt kasvas eksport Euroopa Liidu riikidesse, mistõttu ELi osatähtsus kaupade väljaveos vähenes ligi 10 protsendipunkti võrra. Suurimad partnerriigid olid Soome, Rootsi, Läti, Saksamaa ja Leedu. Eksport endistesse SRÜ riikidesse kasvas rohkem kui poole võrra, sh Venemaale 47%. Kõige kiiremini suurenes eksport ülejäänud riikidesse – esikolmiku moodustasid USA, Gibraltar ja Norra.

Samuti kasvas **kaupade sissevedu** kõikidest riigühendustest, kõige kiiremini SRÜ riikidest (vt tabel 8). Euroopa Liidu osatähtsus vähenes ligi 5 protsendipunkti võrra, esiviisikus olid Soome, Saksamaa, Rootsi, Leedu ja Läti. Import Venemaalt suurenes kaks korda ehk 3 mld krooni võrra, Venemaale järgnesid Valgevene ja Ukraina. Ülejäänud riikide seas domineerisid Hongkong, Hiina ja Jaapan.

**Tabel 7. Kaupade väljavedu riikide ühenduste järgi**

	Maht (mln kr)			Osatähtsus (%)			Muut (%)	
	I kv 2005	IV kv 2005	I kv 2006	I kv 2005	IV kv 2005	I kv 2006	I kv 2006 / IV kv 2005	I kv 2006 / I kv 2005
<b>EL-25</b>	<b>16 578,0</b>	<b>20 898,1</b>	<b>18 539,0</b>	<b>78,1</b>	<b>75,9</b>	<b>68,8</b>	<b>-11,3</b>	<b>11,8</b>
Soome	5 060,2	7 771,8	5 860,3	23,8	28,2	21,8	-24,6	15,8
Rootsi	3 085,6	3 258,4	3 674,8	14,5	11,8	13,6	12,8	19,1
Läti	1 599,5	2 432,3	2 232,5	7,5	8,8	8,3	-8,2	39,6
Saksamaa	1 649,3	1 463,1	1 395,5	7,8	5,3	5,2	-4,6	-15,4
Leedu	874,1	1 282,6	1 175,3	4,1	4,7	4,4	-8,4	34,5
<b>SRÜ</b>	<b>1 585,6</b>	<b>2 614,2</b>	<b>2 498,5</b>	<b>7,5</b>	<b>9,5</b>	<b>9,3</b>	<b>-4,4</b>	<b>57,6</b>
Venemaa	1 229,4	1 977,2	1 808,1	5,8	7,2	6,7	-8,5	47,1
Ukraina	260,8	407,0	453,1	1,2	1,5	1,7	11,3	73,7
Kasahstan	24,2	86,6	109,4	0,1	0,3	0,4	26,4	351,6
<b>Ülejäänud riigid</b>	<b>3 060,1</b>	<b>4 013,3</b>	<b>5 889,8</b>	<b>14,4</b>	<b>14,6</b>	<b>21,9</b>	<b>46,8</b>	<b>92,5</b>
USA	969,4	716,6	1 600,2	4,6	2,6	5,9	123,3	65,1
Gibraltar	289,7	617,8	1 357,2	1,4	2,2	5,0	119,7	368,5
Norra	606,4	815,5	686,1	2,9	3,0	2,5	-15,9	13,1
<b>Kokku</b>	<b>21 223,7</b>	<b>27 525,7</b>	<b>26 927,3</b>	<b>100,0</b>	<b>100,0</b>	<b>100,0</b>	<b>-2,2</b>	<b>26,9</b>

Tabel 8. Kaupade sissevedu riikide ühenduste järgi\*

	Maht (mln kr)			Osatähtsus (%)			Muut (%)	
	I kv 2005	IV kv 2005	I kv 2006	I kv 2005	IV kv 2005	I kv 2006	I kv 2006 / IV kv 2005	I kv 2006 / I kv 2005
<b>EL-25</b>	<b>20 229,1</b>	<b>26 950,2</b>	<b>24 885,4</b>	<b>74,4</b>	<b>74,5</b>	<b>69,6</b>	<b>-7,7</b>	<b>23,0</b>
Soome	5 279,5	6 921,0	6 277,4	19,4	19,1	17,6	-9,3	18,9
Saksamaa	3 675,3	4 855,6	4 112,5	13,5	13,4	11,5	-15,3	11,9
Rootsi	2 511,7	2 959,0	2 685,6	9,2	8,2	7,5	-9,2	6,9
Leedu	1 456,9	2 225,7	2 332,9	5,4	6,2	6,5	4,8	60,1
Läti	1 183,4	1 769,6	1 665,6	4,4	4,9	4,7	-5,9	40,8
<b>SRÜ</b>	<b>3 602,6</b>	<b>4 673,6</b>	<b>7 048,2</b>	<b>13,2</b>	<b>12,9</b>	<b>19,7</b>	<b>50,8</b>	<b>95,6</b>
Venemaa	2 964,4	3 680,8	5 908,0	10,9	10,2	16,5	60,5	99,3
Valgevene	287,1	475,8	710,9	1,1	1,3	2,0	49,4	147,6
Ukraina	273,9	434,6	342,5	1,0	1,2	1,0	-21,2	25,1
<b>Ülejäänud riigid</b>	<b>3 371,4</b>	<b>4 548,9</b>	<b>3 831,3</b>	<b>12,4</b>	<b>12,6</b>	<b>10,7</b>	<b>-15,8</b>	<b>13,6</b>
Hongkong	548,1	783,4	657,5	2,0	2,2	1,8	-16,1	20,0
Hiina	480,5	819,4	610,7	1,8	2,3	1,7	-25,5	27,1
Jaapan	607,8	721,5	431,2	2,2	2,0	1,2	-40,2	-29,1
<b>Kokku</b>	<b>27 203,1</b>	<b>36 172,7</b>	<b>35 764,9</b>	<b>100,0</b>	<b>100,0</b>	<b>100,0</b>	<b>-1,1</b>	<b>31,5</b>

\* Analüüsitud lähteriigi järgi.

**Väliskaubandus** oli puudujäägiga Euroopa Liidu ja SRÜ riikidega (vt tabel 9). Euroopa Liidu riikidest oli Eestil positiivne kaubandusbilanss Rootsi, Läti ja Ühendkuningriigiga, suurematest SRÜ riikidest Ukraina ja Kasahstaniga ning muudest riikidest USA, Gibraltar, Norra ja Kanadaga.

Tabel 9. Väliskaubandussaldo riikide ühenduste järgi (mln kr)

	I kv 2005	IV kv 2005	I kv 2006
EL-25	-3 651,1	-6 052,0	-6 346,4
SRÜ	-2 017,0	-2 059,4	-4 549,7
Ülejäänud riigid	-311,3	-535,6	2 058,4
<b>Kokku</b>	<b>-5 979,4</b>	<b>-8 647,1</b>	<b>-8 837,7</b>

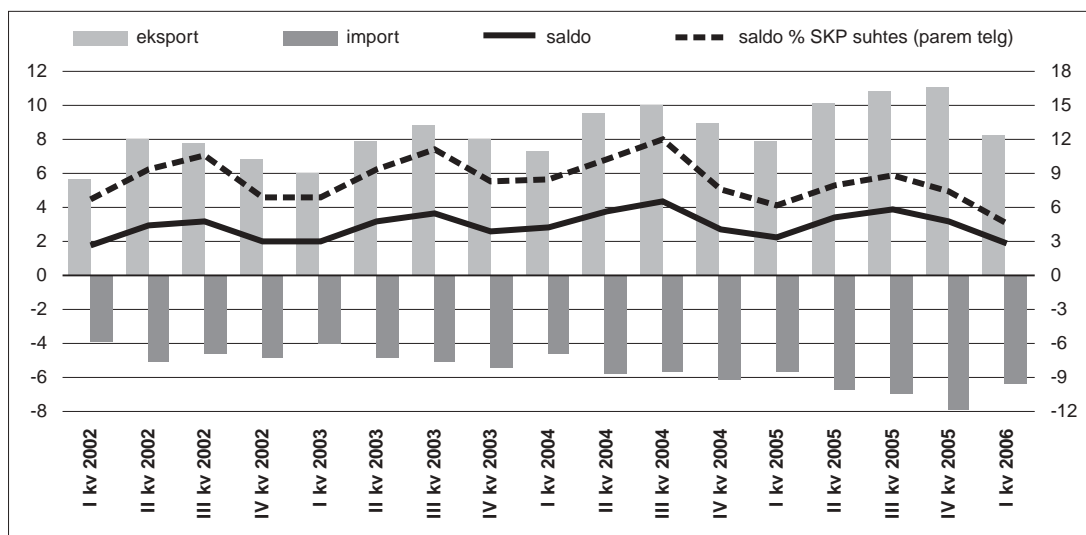
## Teenused

**2006. aasta I kvartalis oli teenuste konto ülejääk 1,9 mld krooni, vähenedes aastaga 13%** (vt joonis 4 ja tabel 10). Teenuste käibe kahanemine eelmise aasta viimase kvartaliga võrreldes on harilik hooajaline muutus, kuid sel aastal oli see tavapärasest suurem.

Teenuste konto ülejäägi kahanemist põhjustas veo- ja reisiteenuste positiivse saldo vähenemine vastavalt 50% ja 22% ning valitsusteenuste positiivse saldo muutumine negatiivseks (vt tabel 11). Veelgi suuremat teenuste konto ülejäägi vähenemist tõkestas äriteenuste positiivse saldo kahekordistumine ja ehitusteenuste negatiivse saldo muutumine positiivseks.

**Teenuste eksport** oli I kvartalis 8,3 mld krooni, suurenedes aastaga 5% (kaupade eksport kasvas samal ajavahemikul 27%). Teenuste ekspordist 42% hõlmasid veoteenused, kuid nende osatähtsus vähenes aastaga oluliselt (vt tabel 12). Nii reisi- kui ka äriteenuste eksport moodustas 23%, kusjuures äriteenuste eksport kasvas aastaga 51%. Ehitus- ja valitsusteenuste eksport vähenes vastavalt 17% ja 29%.

Keskmisest kiiremini kasvas teenuste eksport naaberriikidesse: Rootsi 20%, Venemaale 12% ja Soome 6% (vt tabel 13). Vähemolulistest partnerriikidest väärib esiletoomist Šveits, kuhu teenuste eksport kasvas 22%.



Joonis 4. Teenuste konto (mld kr)

Tabel 10. Teenuste eksport ja import

	Eksport			Import			Saldo	
	Maht (mln kr)	Muut võrreldes eelmise perioodiga (%)	Osatähtsus kaupade ja teenuste ekspordis kokku (%)	Maht (mln kr)	Muut võrreldes eelmise perioodiga (%)	Osatähtsus kaupade ja teenuste impordis kokku (%)	Maht (mln kr)	Muut võrreldes eelmise perioodiga (%)
I kv 2002	5 631,2	-20,9	29,9	3 848,7	-16,2	18,4	1 655,7	-27,5
II kv 2002	7 959,8	41,4	35,2	5 043,2	31,0	20,5	2 961,0	78,8
III kv 2002	7 712,6	-3,1	35,4	4 555,3	-9,7	19,4	3 107,2	4,9
IV kv 2002	6 860,7	-11,0	30,0	4 826,4	6,0	18,8	1 953,5	-37,1
<b>2002 kokku</b>	<b>28 164,3</b>	<b>0,1</b>	<b>32,7</b>	<b>18 273,6</b>	<b>8,5</b>	<b>19,3</b>	<b>9 677,4</b>	<b>-12,4</b>
I kv 2003	5 989,6	-12,7	29,5	3 959,8	-18,0	16,9	2 029,8	3,9
II kv 2003	7 913,9	32,1	33,0	4 773,7	20,6	18,4	3 140,2	54,7
III kv 2003	8 768,1	10,8	36,2	5 102,5	6,9	19,4	3 665,6	16,7
IV kv 2003	8 002,4	-8,7	31,3	5 370,8	5,3	18,8	2 631,6	-28,2
<b>2003 kokku</b>	<b>30 674,0</b>	<b>8,9</b>	<b>32,6</b>	<b>19 206,8</b>	<b>5,1</b>	<b>18,4</b>	<b>11 467,2</b>	<b>18,5</b>
I kv 2004	7 334,1	-8,4	30,2	4 561,4	-15,1	17,5	2 772,7	5,4
II kv 2004	9 479,4	29,3	34,5	5 731,0	25,6	17,6	3 748,4	35,2
III kv 2004	9 969,1	5,2	34,2	5 619,8	-1,9	18,3	4 349,3	16,0
IV kv 2004	8 883,7	-10,9	29,7	6 173,9	9,9	18,5	2 709,8	-37,7
<b>2004 kokku</b>	<b>35 666,3</b>	<b>16,3</b>	<b>32,2</b>	<b>22 086,1</b>	<b>15,0</b>	<b>18,0</b>	<b>13 580,2</b>	<b>18,4</b>
I kv 2005	7 872,9	-11,4	26,9	5 655,6	-8,4	18,0	2 217,3	-18,2
II kv 2005	10 098,5	28,3	30,0	6 713,3	18,7	18,4	3 385,2	52,7
III kv 2005	10 796,6	6,9	29,9	6 968,9	3,8	18,1	3 827,7	13,1
IV kv 2005	11 068,2	2,5	28,5	7 870,3	12,9	18,6	3 197,9	-16,5
<b>2005 kokku</b>	<b>39 836,2</b>	<b>11,7</b>	<b>28,9</b>	<b>27 208,1</b>	<b>23,2</b>	<b>18,3</b>	<b>12 628,1</b>	<b>-7,0</b>
I kv 2006	8 265,0	-25,3	23,4	6 333,7	-19,5	15,8	1 931,3	-39,6

Tabel 11. Teenuste konto saldod olulisemate teenuseliikide järgi

	Saldo (mln kr)			Osatähtsus (%)			Muut (%)	
	I kv 2005	IV kv 2005	I kv 2006	I kv 2005	IV kv 2005	I kv 2006	I kv 2006 / IV kv 2005	I kv 2006 / I kv 2005
Veeteenused	1 133,5	778,2	566,2	51,1	24,4	29,3	-27,2	-50,0
Reisiteenused	664,7	1 389,8	521,8	30,0	43,6	27,0	-62,5	-21,5
Ehitusteenused	-84,6	297,4	47,4	-3,8	9,3	2,5	-84,1	-156,1
Äriteenused	393,1	757,7	832,8	17,7	23,8	43,1	9,9	111,9
Valitsusteenused	79,3	30,8	-48,1	3,6	1,0	-2,5	-256,1	-160,7
Muud	31,3	-67,3	11,3	1,4	-2,1	0,6	-116,7	-64,1
<b>Teenused kokku</b>	<b>2 217,3</b>	<b>3 186,6</b>	<b>1 931,3</b>	<b>100,0</b>	<b>100,0</b>	<b>100,0</b>	<b>-39,4</b>	<b>-12,9</b>

Tabel 12. Teenuste eksport olulisemate teenuseliikide järgi

	Maht (mln kr)			Osatähtsus (%)			Muut (%)	
	I kv 2005	IV kv 2005	I kv 2006	I kv 2005	IV kv 2005	I kv 2006	I kv 2006 / IV kv 2005	I kv 2006 / I kv 2005
Veeteenused	3 691,2	4 067,8	3 492,3	46,9	36,8	42,3	-14,1	-5,4
kaubavedu	2 118,8	2 270,0	1 794,2	26,9	20,6	21,7	-21,0	-15,3
reisijatevedu	569,9	761,2	690,6	7,2	6,9	8,4	-9,3	21,2
muud veeteenused	1 002,5	1 036,6	1 007,5	12,7	9,4	12,2	-2,8	0,5
Reisiteenused	1 949,7	2 762,5	1 894,7	24,8	25,0	22,9	-31,4	-2,8
Ehitusteenused	271,6	1 189,9	226,4	3,4	10,8	2,7	-81,0	-16,6
Äriteenused	1 257,9	2 270,2	1 896,0	16,0	20,6	22,9	-16,5	50,7
Valitsusteenused	151,6	114,4	107,7	1,9	1,0	1,3	-5,9	-29,0
Muud	550,8	640,4	648,0	7,0	5,8	7,8	1,2	17,6
<b>Teenused kokku</b>	<b>7 872,9</b>	<b>11 045,3</b>	<b>8 265,0</b>	<b>100,0</b>	<b>100,0</b>	<b>100,0</b>	<b>-25,2</b>	<b>5,0</b>

Tabel 13. Teenuste eksport riikide ühenduste järgi

	Maht (mln kr)			Osatähtsus (%)			Muut (%)	
	I kv 2005	IV kv 2005	I kv 2006	I kv 2005	IV kv 2005	I kv 2006	I kv 2006 / IV kv 2005	I kv 2006 / I kv 2005
<b>EL-25</b>	<b>5 226,1</b>	<b>7 224,6</b>	<b>5 566,3</b>	<b>66,4</b>	<b>65,4</b>	<b>67,3</b>	<b>-23,0</b>	<b>6,5</b>
Soome	2 210,3	3 426,4	2 347,9	28,1	31,0	28,4	-31,5	6,2
Rootsi	570,8	825,1	686,0	7,3	7,5	8,3	-16,9	20,2
Ühendkuningriik	583,3	501,3	507,4	7,4	4,5	6,1	1,2	-13,0
Saksamaa	392,3	575,4	401,7	5,0	5,2	4,9	-30,2	2,4
Läti	329,3	454,1	329,1	4,2	4,1	4,0	-27,5	-0,1
<b>SRÜ</b>	<b>1 008,5</b>	<b>1 960,8</b>	<b>1 225,9</b>	<b>12,8</b>	<b>17,8</b>	<b>14,8</b>	<b>-37,5</b>	<b>21,6</b>
Venemaa	835,9	1 650,5	932,2	10,6	14,9	11,3	-43,5	11,5
Ukraina	42,1	128,4	142,4	0,5	1,2	1,7	10,9	238,2
<b>Ülejäänud riigid</b>	<b>1 638,3</b>	<b>1 859,9</b>	<b>1 472,8</b>	<b>20,8</b>	<b>16,8</b>	<b>17,8</b>	<b>-20,8</b>	<b>-10,1</b>
Šveits	320,7	628,2	390,6	4,1	5,7	4,7	-37,8	21,8
<i>offshore</i> -piirkonnad	690,2	338,2	362,2	8,8	3,1	4,4	7,1	-47,5
USA	325,3	490,4	337,0	4,1	4,4	4,1	-31,3	3,6
<b>Teenuste eksport kokku</b>	<b>7 872,9</b>	<b>11 045,3</b>	<b>8 265,0</b>	<b>100,0</b>	<b>100,0</b>	<b>100,0</b>	<b>-25,2</b>	<b>5,0</b>

**Teenuste import** ulatus I kvartalis 6,3 mld kroonini, suurenedes aastaga 12% (vt tabel 14). Keskmisest kiiremini kasvas veo-, äri- ja valitsusteenuste import (vastavalt 14%, 23% ja 2,2 korda). Teenuste impordi struktuur ei muutunud kuigivõrd: teenuste koguimpordist hõlmasid veoteenused 46%, reisiteenused 22% ja äriteenused 17%.

Geograafilise jaotuse järgi kasvas keskmisest kiiremini teenuste import Euroopa Liidu välistest riikidest: Venemaalt 34%, Ameerika Ühendriikidest 18% ja Norrast 71% (vt tabel 15). ELi riikidest kasvas keskmisest (8%) kiiremini import Ühendkuningriigist ja Soomest (mõlemal juhul 17%).

**Tabel 14. Teenuste import olulisemate teenuseliikide järgi**

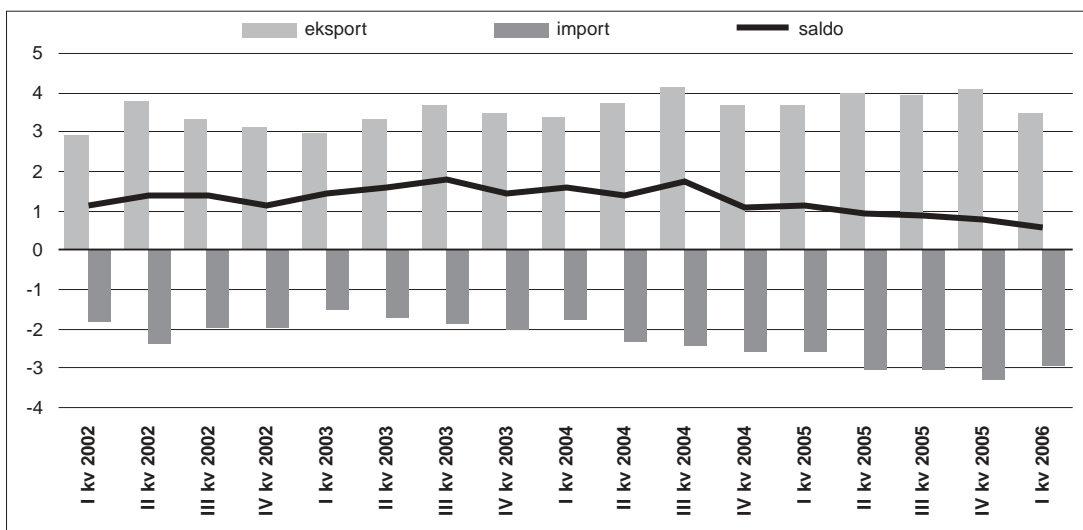
	Maht (mln kr)			Osatähtsus (%)			Muut (%)	
	I kv 2005	IV kv 2005	I kv 2006	I kv 2005	IV kv 2005	I kv 2006	I kv 2006 / IV kv 2005	I kv 2006 / I kv 2005
Veoteenused	2 557,7	3 301,2	2 926,1	45,2	42,0	46,2	-11,4	14,4
kaubavedu	1 571,5	2 277,5	2 050,3	27,8	29,0	32,4	-10,0	30,5
reisijatevedu	243,5	316,7	304,4	4,3	4,0	4,8	-3,9	25,0
muud veoteenused	632,7	707,1	571,4	11,2	9,0	9,0	-19,2	-9,7
Reisiteenused	1 285,0	1 372,7	1 372,9	22,7	17,5	21,7	0,0	6,8
Ehitusteenused	356,2	892,5	179,0	6,3	11,4	2,8	-80,0	-49,8
Äriteenused	864,9	1 512,6	1 063,0	15,3	19,2	16,8	-29,7	22,9
Valitsusteenused	72,3	83,6	155,8	1,3	1,1	2,5	86,4	115,4
Muud	629,5	707,7	636,9	11,1	9,0	10,1	-10,0	1,2
<b>Teenused kokku</b>	<b>5 655,6</b>	<b>7 858,7</b>	<b>6 333,7</b>	<b>100,0</b>	<b>100,0</b>	<b>100,0</b>	<b>-19,4</b>	<b>12,0</b>

**Tabel 15. Teenuste import riikide ühenduste järgi**

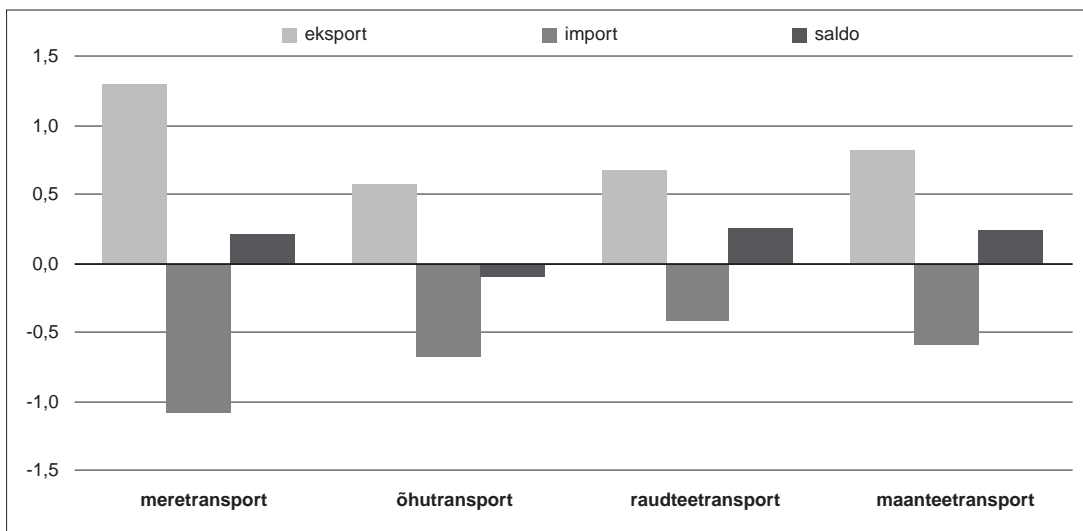
	Maht (mln kr)			Osatähtsus (%)			Muut (%)	
	I kv 2005	IV kv 2005	I kv 2006	I kv 2005	IV kv 2005	I kv 2006	I kv 2006 / IV kv 2005	I kv 2006 / I kv 2005
<b>EL-25</b>	<b>4 196,1</b>	<b>5 960,6</b>	<b>4 537,1</b>	<b>74,2</b>	<b>75,8</b>	<b>71,6</b>	<b>-23,9</b>	<b>8,1</b>
Soomes	1 098,5	1 676,0	1 287,7	19,4	21,3	20,3	-23,2	17,2
Saksamaal	633,7	1 077,1	521,7	11,2	13,7	8,2	-51,6	-17,7
Ühendkuningriigis	359,3	484,0	419,3	6,4	6,2	6,6	-13,4	16,7
Rootsis	397,4	583,1	392,7	7,0	7,4	6,2	-32,7	-1,2
Lätis	371,9	487,5	351,3	6,6	6,2	5,5	-27,9	-5,5
<b>SRÜ</b>	<b>607,4</b>	<b>792,7</b>	<b>753,9</b>	<b>10,7</b>	<b>10,1</b>	<b>11,9</b>	<b>-4,9</b>	<b>24,1</b>
Venemaal	469,5	638,7	626,8	8,3	8,1	9,9	-1,9	33,5
Ukrainas	62,2	53,6	57,6	1,1	0,7	0,9	7,5	-7,4
<b>Ülejäänud riigid</b>	<b>852,1</b>	<b>1 105,4</b>	<b>1 042,7</b>	<b>15,1</b>	<b>14,1</b>	<b>16,5</b>	<b>-5,7</b>	<b>22,4</b>
USA	190,7	289,9	224,9	3,4	3,7	3,6	-22,4	17,9
Egiptus	181,3	122,8	170,1	3,2	1,6	2,7	38,5	-6,2
Norra	45,9	62,7	78,5	0,8	0,8	1,2	25,2	71,0
<b>Teenuste import kokku</b>	<b>5 655,6</b>	<b>7 858,7</b>	<b>6 333,7</b>	<b>100,0</b>	<b>100,0</b>	<b>100,0</b>	<b>-19,4</b>	<b>12,0</b>

**Veoteenuste** ülejääk vähenes 2006. aasta I kvartalis viimase nelja aasta madalaimale tasemele ja moodustas teenuste konto saldost vaid 29% (vt joonis 5 ja tabelid 11, 12, 14). Laienes teiste riikide vaheliste vedude korraldamine, mis piiras veoteenuste ekspordi kasvu ja mõjus soodsalt veoteenuste impordile. Jätkus transpordivahendite meeskonnata üürile andmine teistesse riikidesse, seda peamiselt raudteetranspordi sektoris. Transpordiliigi järgi hõlmas veoteenustest suurima osa meretransport, mille ekspordimahtu tõstis suures osas reisijatevedu (vt joonis 6).





Joonis 5. Veeteenuste konto (mld kr)



Joonis 6. Veeteenuste struktuur transpordiliigi järgi 2006. aasta I kvartalis (mld kr)

Veeteenuste müük vähenes aastataguse võrdlusperioodi suhtes 5%, kuid moodustas teenuste eksportidest endiselt märkimisväärse osa (42%). Naftasaaduste, eriti toornafta veomahu vähenemine pidurdas kaubaveomahu kasvu raudteetranspordi sektoris. Transiidivedusid tehti peamiselt sadamate kaudu ning transiidimaht jäi aastatagusele tasemele. Veeteenuste eksport Euroopa Liitu suurenes, samas kui eksport madala maksumääraga riikidesse vähenes. Endiselt oli suurimaks veeteenuste ostjaks Soome; kiireima kasvutempoga kerkis esile Küpros (vt tabel 16).

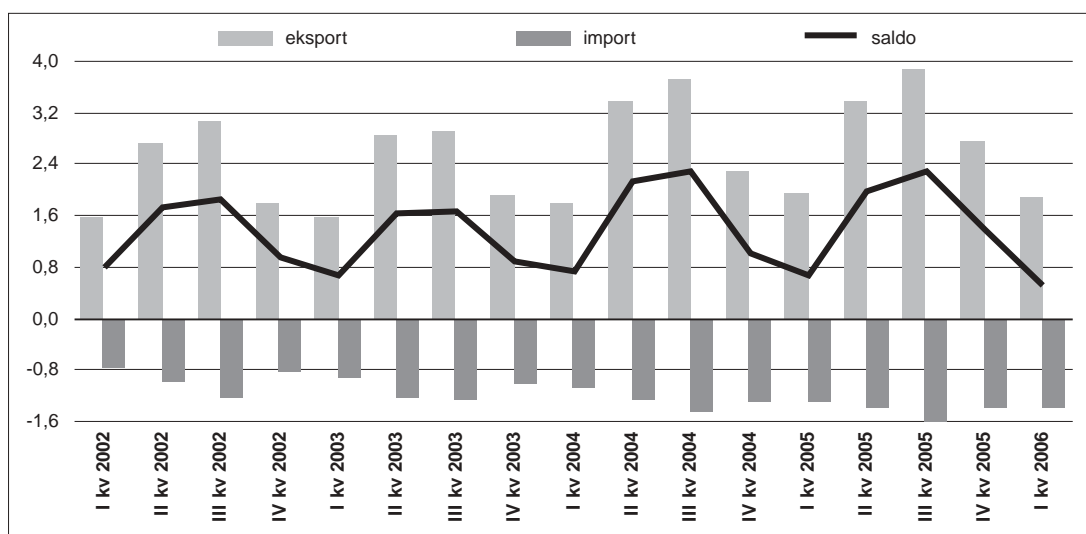
Veeteenuste import kasvas eelmise aasta võrdlusperioodi suhtes ja moodustas teenuste kontost 46%. Peamiselt osteti veeteenuseid Euroopa Liidu riikidest eesotsas Soomega. Märnatavalt suurenes aastaga

Taanist ostetud veeteenuste maht. Venemaalt osteti veeteenuseid 40% enam kui eelmise aasta I kvartalis. Ülejäanud riikidest olid suurimad veeteenuste osutajad madala maksumääraga piirkonnad, Ameerika Ühendriigid ja Hiina.

Tabel 16. Veeteenused riikide ühenduste järgi 2006. aasta I kvartalis

	Veeteenuste eksport				Veeteenuste import		
	Maht (mln kr)	Osatähtsus (%)	Muut (%), I kv 2006 / I kv 2005		Maht (mln kr)	Osatähtsus (%)	Muut (%), I kv 2006 / I kv 2005
<b>EL-25</b>	<b>2 310,8</b>	<b>66,2</b>	<b>8,2</b>	<b>EL-25</b>	<b>2 038,6</b>	<b>69,7</b>	<b>14,9</b>
Soome	857,2	24,5	12,8	Soome	505,5	17,3	6,3
Rootsi	279,1	8,0	22,3	Saksamaa	298,4	10,2	17,9
Küpros	223,7	6,4	314,3	Läti	170,5	5,8	-2,5
Saksamaa	212,7	6,1	-6,8	Taani	155,4	5,3	55,1
Ühendkuningriik	199,8	5,7	-41,6	Ühendkuningriik	143,8	4,9	9,4
<b>SRÜ</b>	<b>440,3</b>	<b>12,6</b>	<b>3,1</b>	<b>SRÜ</b>	<b>439,2</b>	<b>15,0</b>	<b>23,3</b>
Venemaa	401,0	11,5	6,3	Venemaa	387,0	13,2	38,8
Ukraina	21,1	0,6	17,2	Valgevene	29,6	1,0	-11,1
<b>Ülejäanud riigid</b>	<b>741,2</b>	<b>21,2</b>	<b>-34,3</b>	<b>Ülejäanud riigid</b>	<b>448,3</b>	<b>15,3</b>	<b>4,8</b>
Sveits	240,5	6,9	-2,1	<i>offshore</i> -piirkonnad	101,7	3,5	4,1
USA	200,5	5,7	6,9	USA	73,3	2,5	2,7
<i>offshore</i> -piirkonnad	155,9	4,5	-72,8	Hiina	56,8	1,9	19,3
<b>Veeteenuste eksport kokku</b>	<b>3 492,3</b>	<b>100,0</b>	<b>-5,4</b>	<b>Veeteenuste import kokku</b>	<b>2 926,1</b>	<b>100,0</b>	<b>14,4</b>

Reisiteenuste eksport kahanes aastaga 3%, samas kui import kasvas 7% (vt joonis 7). Eksport kahanes 2006. aasta I kvartalis esimest korda seniste aastakasvude taustal (vt tabel 17). See oli tingitud nii võrdlusbaasi kõrgest tasemest kui ka ELi riikidest pärit külastajate arvu vähenemisest. Kuigi ka Soomest pärit külastajate koguarv kahanes, kasvasid nende kulutused Eestis mõnevõrra eelmise aastaga võrreldes. Suurennes Eestit külastanud turistide arv Euroopa Liidu välistest riikidest (eriti Venemaalt).



Joonis 7. Reisiteenuste konto (mld kr)

Tabel 17. Reisisiteenused riikide ühenduste järgi 2006. aasta I kvartalis

	Reisisiteenuste eksport				Reisisiteenuste import		
	Maht (mln kr)	Osatähtsus (%)	Muut (%), I kv 2006 / I kv 2005		Maht (mln kr)	Osatähtsus (%)	Muut (%), I kv 2006 / I kv 2005
<b>EL-25</b>	<b>1 387,5</b>	<b>73,2</b>	<b>-9,2</b>	<b>EL-25</b>	<b>-926,9</b>	<b>67,5</b>	<b>3,7</b>
Soome	942,1	49,7	3,8	Soome	-330,4	61,1	2,3
Rootsi	120,8	6,4	-23,0	Ühendkuningriik	-80,9	-7,7	-9,3
Ühendkuningriik	79,4	4,2	-39,0	Hispaania	-66,8	-17,5	-10,2
Läti	60,4	3,2	-47,8	Rootsi	-65,1	-28,1	14,8
<b>SRÜ</b>	<b>394,2</b>	<b>20,8</b>	<b>20,8</b>	<b>SRÜ</b>	<b>-124,0</b>	<b>9,0</b>	<b>-1,5</b>
Venemaa	374,4	19,8	18,9	Venemaa	-164,9	12,0	-7,8
<b>Ülejäanud riigid</b>	<b>113,0</b>	<b>6,0</b>	<b>17,8</b>	<b>Ülejäanud riigid</b>	<b>-322,0</b>	<b>23,5</b>	<b>21,2</b>
Norra	55,4	2,9	91,9	Egiptus	-131,7	9,6	4,8
USA	18,4	1,0	15,7	USA	-35,8	2,6	-15,1
Hiina	5,1	0,3	16,7	Tai	-24,3	1,8	51,9
<b>Teenuste eksport kokku</b>	<b>1 894,7</b>	<b>100,0</b>	<b>-2,8</b>	<b>Teenuste import kokku</b>	<b>-1 372,9</b>	<b>100,0</b>	<b>6,8</b>

Reisisiteenuste impordi kasvu põhjuseid oli mitu – eestlaste välisreiside arv kasvas aastaga 10% ja üha rohkem eestlasi leidis võimalusi välismaal töötamiseks. Vastavalt maksebilansi meetodikale kuuluvad töötajate igapäevased kulutused tööperioodil reisikulutuste hulka. Reisifirmade andmetel olid I kvartalis eestlaste jaoks populaarsemad sihtkohad Soome, Rootsi ja Austria talispordikeskused ning Egiptus ja Hispaania (Kanaari saared).

## Tulu

**Tulukonto puudujääk oli 2006. aasta I kvartalis 2,1 mld krooni, kahanedes eelmise aastaga võrreldes 14%** (vt tabel 18 ja joonis 8). Tulukonto negatiivne saldo moodustas 5% kvartali SKPst ja peaaegu kolmandiku jooksevkonto puudujäägist. Jättes tulukontost välja reinvesteeringutulu, mille puhul reaalset rahaliikumist ei toimu, oli tulukonto 0,1 mld kroonise ülejäägiga.

Tulukonto puudujääk vähenes eelmise aastaga võrreldes eelkõige seetõttu, et tööjõutulu positiivne saldo suurenes 61% ning otse- ja portfelliinvesteeringu tulu negatiivne saldo vähenes vastavalt 3% ja 87% (vt tabel 19).

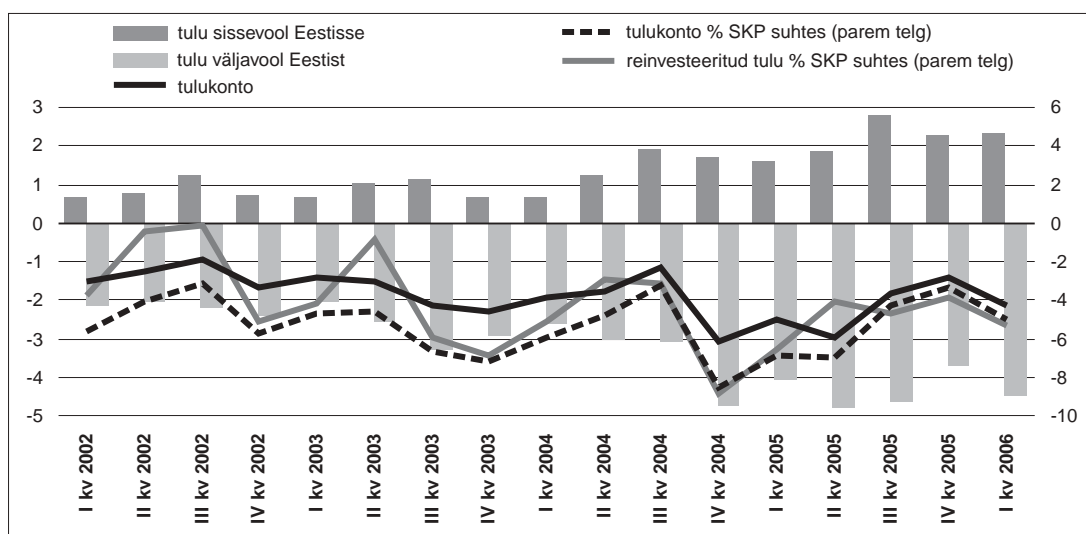
**Tulu sissevool** suurenes aastaga 47%, seejuures otseinvesteeringutulu sissevool 78% ja tööjõutulu sissevool (tabelis "muu tulu") 56% (vt tabel 20). Otseinvesteeringutulust 82% oli reinvesteeringutulu.

**Tulu väljavool** suurenes aastaga 10%, kusjuures suurima panuse selleks andis muu investeeringutulu (laenu- ja hoiseintressid jm) kasv 66% ja otseinvesteeringutulu kasv 9% (vt tabel 22). Otseinvesteeringutulust 85% oli reinvesteeringutulu.

Nii tulu sisse- kui väljavoolus olid suurima osatähtsusega ELi riigid (89–90%). Tulu sissevoolus oli suurim osakaal Soomes ja Lätis (vastavalt 22% ja 18% kogu tulu sissevoolust), väljavoolus olid veelgi ülekaalukamad Rootsi ja Soome (vastavalt 32% ja 26% kogu tulu väljavoolust; vt tabel 21).

Tabel 18. Tulu

	Sissevool		Väljavool		Saldo	
	Maht (mln kr)	Muut võrreldes eelmise perioodiga (%)	Maht (mln kr)	Muut võrreldes eelmise perioodiga (%)	Maht (mln kr)	Muut võrreldes eelmise perioodiga (%)
I kv 2002	646,3	-38,0	2 142,8	-20,2	-1 496,5	-9,1
II kv 2002	771,6	19,4	2 033,8	-5,1	-1 262,2	-15,7
III kv 2002	1 248,0	61,7	2 190,6	7,7	-942,6	-25,3
IV kv 2002	705,4	-43,5	2 395,2	9,3	-1 689,8	79,3
<b>2002 kokku</b>	<b>3 371,3</b>	<b>11,6</b>	<b>8 762,4</b>	<b>10,6</b>	<b>-5 391,1</b>	<b>10,1</b>
I kv 2003	644,6	-8,6	2 036,8	-15,0	-1 392,2	-17,6
II kv 2003	1 001,4	55,4	2 535,0	24,5	-1 533,6	10,2
III kv 2003	1 139,2	13,8	3 307,4	30,5	-2 168,2	41,4
IV kv 2003	664,3	-41,7	2 945,6	-10,9	-2 281,3	5,2
<b>2003 kokku</b>	<b>3 449,5</b>	<b>2,3</b>	<b>10 824,8</b>	<b>23,5</b>	<b>-7 375,3</b>	<b>36,8</b>
I kv 2004	647,7	-2,5	2 601,8	-11,7	-1 954,1	-14,3
II kv 2004	1 238,8	91,3	3 002,1	15,4	-1 763,3	-9,8
III kv 2004	1 912,0	54,3	3 081,2	2,6	-1 169,2	-33,7
IV kv 2004	1 686,0	-11,8	4 750,2	54,2	-3 064,2	162,1
<b>2004 kokku</b>	<b>5 484,5</b>	<b>59,0</b>	<b>13 435,3</b>	<b>24,1</b>	<b>-7 950,8</b>	<b>7,8</b>
I kv 2005	1 579,8	-6,3	4 074,6	-14,2	-2 494,9	-18,6
II kv 2005	1 837,0	16,3	4 813,4	18,1	-2 976,4	19,3
III kv 2005	2 773,0	51,0	4 612,9	-4,2	-1 839,9	-38,2
IV kv 2005	2 273,2	-18,0	3 691,4	-20,0	-1 418,2	-22,9
<b>2005 kokku</b>	<b>8 463,0</b>	<b>54,3</b>	<b>17 192,3</b>	<b>28,0</b>	<b>-8 729,3</b>	<b>9,8</b>
I kv 2006	2 323,8	2,2	4 473,3	21,2	-2 149,5	51,6



Joonis 8. Tulukonto (mld kr)

Tabel 19. Tulu saldo struktuur

	Maht (mln kr)			Osatähtsus (%)			Muut (%)	
	I kv 2005	IV kv 2005	I kv 2006	I kv 2005	IV kv 2005	I kv 2006	I kv 2006 / IV kv 2005	I kv 2006 / I kv 2005
Tulu otseinvesteeringutelt	-2 693,8	-1 817,0	-2 624,6	108,0	128,1	122,1	44,5	-2,6
tulu aktsia-/osakapitalilt	-2 622,0	-1 781,6	-2 528,2	105,1	125,6	117,6	41,9	-3,6
reinvesteeringutelt	-2 386,6	-1 630,3	-2 267,0	95,7	115,0	105,5	39,1	-5,0
dividendid	-235,4	-151,3	-261,2	9,4	10,7	12,2	72,6	10,9
tulu võlgadelt (intressid)	-71,8	-35,4	-96,4	2,9	2,5	4,5	172,5	34,3
Tulu portfelliinvesteeringutelt	-183,5	-79,2	-24,2	7,4	5,6	1,1	-69,4	-86,8
Tulu muudelt investeeringutelt	-157,3	-294,2	-368,0	6,3	20,7	17,1	25,1	133,9
Muu tulu	539,8	772,2	867,4	-21,6	-54,4	-40,4	12,3	60,7
<b>Tulukonto kokku</b>	<b>-2 494,9</b>	<b>-1 418,2</b>	<b>-2 149,5</b>	<b>100,0</b>	<b>100,0</b>	<b>100,0</b>	<b>51,6</b>	<b>-13,8</b>

Tabel 20. Tulu sissevool Eestisse

	Maht (mln kr)			Osatähtsus (%)			Muut (%)	
	I kv 2005	IV kv 2005	I kv 2006	I kv 2005	IV kv 2005	I kv 2006	I kv 2006 / IV kv 2005	I kv 2006 / I kv 2005
Tulu otseinvesteeringutelt	439,5	819,6	782,7	27,8	36,1	33,7	-4,5	78,1
tulu aktsia-/osakapitalilt	405,0	693,5	711,6	25,6	30,5	30,6	2,6	75,7
reinvesteeringutelt	361,8	613,3	644,9	22,9	27,0	27,8	5,1	78,2
dividendid	43,2	80,1	66,8	2,7	3,5	2,9	-16,7	54,5
tulu võlgadelt (intressid)	34,5	126,1	71,0	2,2	5,5	3,1	-43,7	105,9
Tulu portfelliinvesteeringutelt	263,9	207,1	261,6	16,7	9,1	11,3	26,3	-0,9
Tulu muudelt investeeringutelt	201,1	280,3	227,8	12,7	12,3	9,8	-18,7	13,3
Muu tulu	675,2	966,2	1 051,7	42,7	42,5	45,3	8,9	55,8
<b>Tulu sissevool kokku</b>	<b>1 579,8</b>	<b>2 273,2</b>	<b>2 323,8</b>	<b>100,0</b>	<b>100,0</b>	<b>100,0</b>	<b>2,2</b>	<b>47,1</b>

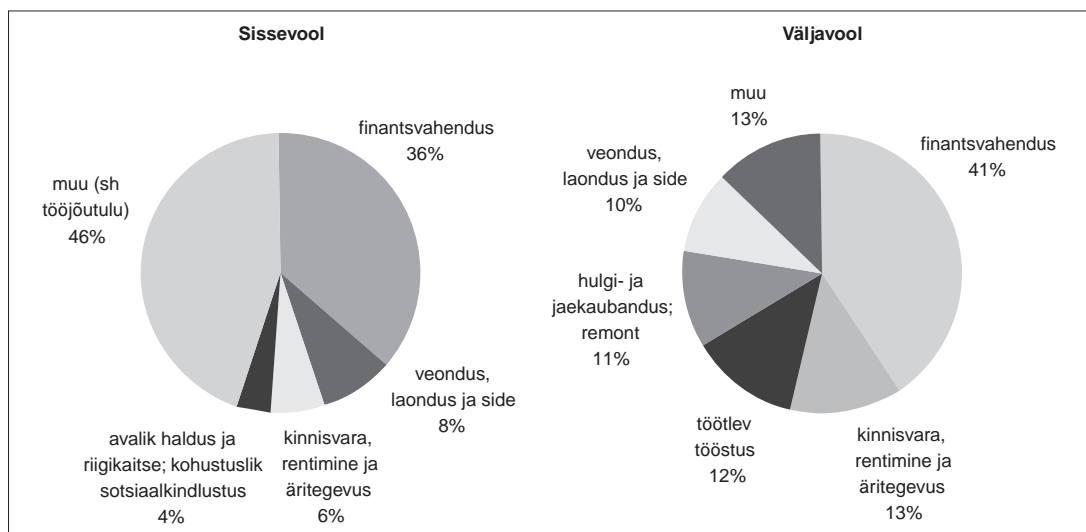
Tabel 21. Tulu riikide ühenduste järgi 2006. aasta I kvartalis

	Sissevool				Väljavool		
	Maht (mln kr)	Osatähtsus (%)	Muut (%), I kv 2006 / I kv 2005		Maht (mln kr)	Osatähtsus (%)	Muut (%), I kv 2006 / I kv 2005
<b>EL-25</b>	<b>2 078,3</b>	<b>89,4</b>	<b>56,2</b>	<b>EL-25</b>	<b>4 027,2</b>	<b>90,0</b>	<b>15,0</b>
Soome	504,2	21,7	63,2	Rootsi	1 445,5	32,3	74,3
Läti	423,2	18,2	81,9	Soome	1 169,2	26,1	22,9
Küpros	235,8	10,1	125 323,9	Ühendkuningriik	391,3	8,7	17,3
Ühendkuningriik	230,6	9,9	353,0	Saksamaa	315,3	7,0	86,6
<b>SRÜ</b>	<b>96,4</b>	<b>4,1</b>	<b>189,5</b>	<b>SRÜ</b>	<b>132,7</b>	<b>3,0</b>	<b>-16,0</b>
Venemaa	90,3	3,9	94,0	Venemaa	118,3	2,6	9,0
Ukraina	8,4	0,4	-45,5	Ukraina	15,5	0,3	106,6
<b>Muud</b>	<b>149,1</b>	<b>6,4</b>	<b>-31,0</b>	<b>Muud</b>	<b>313,4</b>	<b>7,0</b>	<b>-24,3</b>
USA	67,1	2,9	-58,0	<i>offshore</i> -piirkonnad	128,9	2,9	74,7
<i>offshore</i> -piirkonnad	27,5	1,2	-12,1	USA	95,8	2,1	-48,9
<b>Tulu sissevool kokku</b>	<b>2 323,8</b>	<b>100,0</b>	<b>47,1</b>	<b>Tulu väljavool kokku</b>	<b>4 473,3</b>	<b>100,0</b>	<b>9,8</b>

Tabel 22. Tulu väljavool Eestist

	Maht (mln kr)			Osatähtsus (%)			Muut (%)	
	I kv 2005	IV kv 2005	I kv 2006	I kv 2005	IV kv 2005	I kv 2006	I kv 2006 / IV kv 2005	I kv 2006 / I kv 2005
Tulu otseinvesteeringutelt	3 133,4	2 636,6	3 407,3	76,9	71,4	76,2	29,2	8,7
tulu aktsia-/osakapitalilt	3 027,0	2 475,1	3 239,8	74,3	67,0	72,4	30,9	7,0
reinvesteeritud tulu	2 748,4	2 243,7	2 911,9	67,5	60,8	65,1	29,8	5,9
dividendid	278,6	231,4	327,9	6,8	6,3	7,3	41,7	17,7
tulu võlgadelt (intressid)	106,3	161,5	167,5	2,6	4,4	3,7	3,7	57,5
Tulu portfelliinvesteeringutelt	447,5	286,3	285,8	11,0	7,8	6,4	-0,2	-36,1
Tulu muudelt investeeringutelt	358,4	574,5	595,8	8,8	15,6	13,3	3,7	66,3
Muu tulu	135,4	194,0	184,4	3,3	5,3	4,1	-5,0	36,1
<b>Tulu väljavool kokku</b>	<b>4 074,6</b>	<b>3 691,4</b>	<b>4 473,3</b>	<b>100,0</b>	<b>100,0</b>	<b>100,0</b>	<b>21,2</b>	<b>9,8</b>

Vaadeldes tulu sissevoolu tegevusalade kaupa (vt joonis 9), siis suurima osa tulust said kodumajapidamised tööjõutuluna, järgnes finantssektor. Tulu väljavoolus domineeris finantsvahendus (41% kogu tulu väljavoolust), millele järgnesid ligikaudu võrdses osades kinnisvara, rentimine ja äritegevus, töötlev tööstus, hulgi- ja jaekaubandus ning veendus, laendus ja side (kõik 10–13%).



Joonis 9. Tulu sisse- ja väljavool tegevusalati 2006. aasta I kvartalis

### Jooksev- ja kapitaliülekanded<sup>3</sup>

Jooksevülekannete konto oli 2006. aasta I kvartalis esmakordselt väikese puudujäägiga (vt tabel 23), mille põhjuseks oli Euroopa Liidu abirahade tavapärasest kesisem laekumine. Jooksevülekannete

<sup>3</sup> Kuigi kapitaliülekanded kuuluvad IMFi metoodika kohaselt kapitali- ja finantskonto koosseisu, on neid käesolevas analüüsis käsitletud koos jooksevülekannetega. Euroopa Liidu struktuurifondidest Eestile osutatud välisabi jaotamine jooksev- ja kapitaliülekanneteks ei ole selgelt eristatav ja tugineb seetõttu Rahandusministeeriumi ja Põllumajandusministeeriumi ning Eesti Panga ekspertide hinnangutele (vastavalt struktuurifondide sihtotstarbele).

sissevool ulatus 1,4 mld kroonini ja jagunes enam-vähem võrdselt valitsemis- ja muu sektori vahel. Valitsemissektori ülekanded olid peamiselt Euroopa Liidu struktuurifondide eraldised ning käibe-, tulu- ja sotsiaalmaksete laekumised mitteresidentidelt. Muude sektorite ülekannetest 81% tehti Euroopa Liidu riikidest (põllumajandussubsiidiumid Euroopa Komisjonilt, ülekanded Saksamaalt, Belgiast, Rootsi ja Soomest). Jooksevülekannete väljavool oli 1,5 mld krooni, sellest 60% moodustasid valitsemissektori ülekanded (maksed ELi eelarvesse ning käibemaksu tagastamine). Muude sektorite ülekandeid tehti samuti peamiselt Euroopa Liidu suunas (Soome, Saksamaa, Rootsi ja Ühendkuningriik).

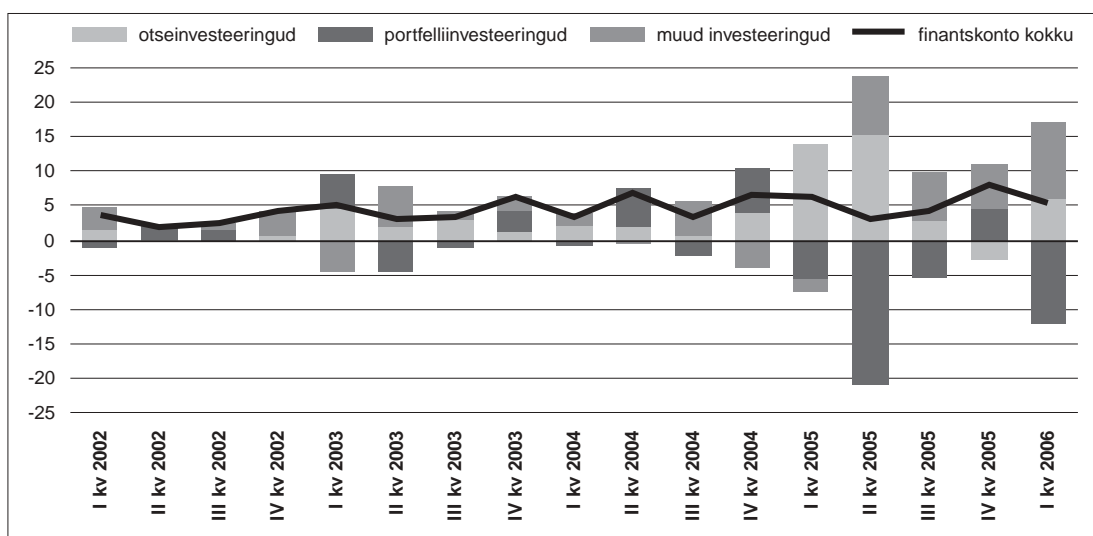
**Kapitaliülekannete** saldo oli 0,3 mld krooni ulatuses positiivne. Eestisse tehtud kapitaliülekanded koosnesid põhiliselt Euroopa Liidu toetustest nii valitsemissektorile kui ka muudele sektoritele mitmesuguste infrastruktuuriobjektide rajamiseks.

**Tabel 23. Jooksev- ja kapitaliülekanded riikide ühenduste järgi (mln kr)**

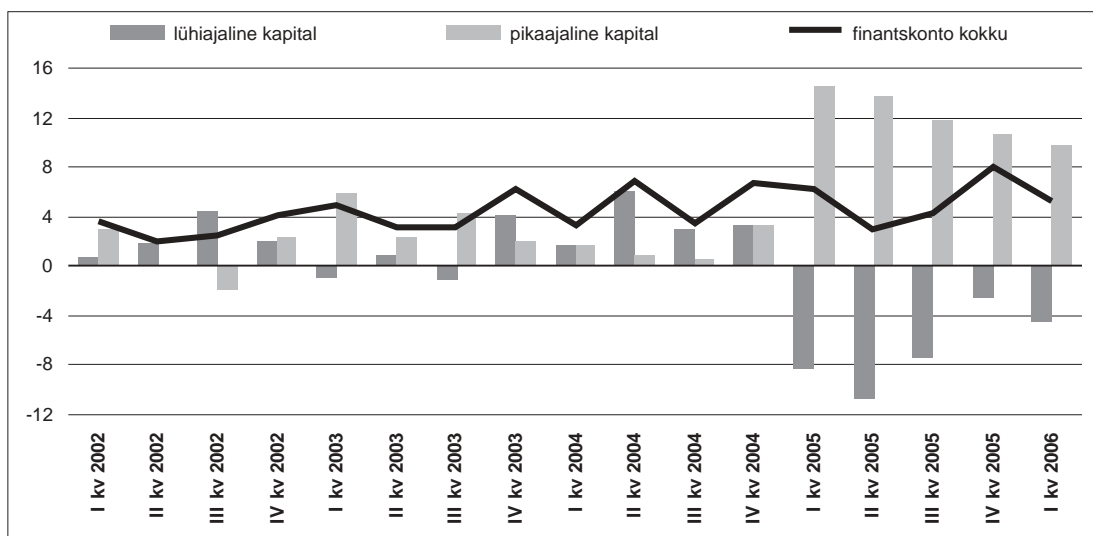
	Saadud			Makstud			Saldo		
	I kv 2005	IV kv 2005	I kv 2006	I kv 2005	IV kv 2005	I kv 2006	I kv 2005	IV kv 2005	I kv 2006
<b>Jooksevülekanded</b>	<b>1 398,1</b>	<b>1 848,6</b>	<b>1 430,3</b>	<b>1 228,6</b>	<b>1 499,8</b>	<b>1 451,0</b>	<b>169,5</b>	<b>348,8</b>	<b>-20,8</b>
<b>valitsemissektor</b>	<b>726,3</b>	<b>1 445,0</b>	<b>725,6</b>	<b>820,7</b>	<b>983,8</b>	<b>865,9</b>	<b>-94,4</b>	<b>461,2</b>	<b>-140,3</b>
EL-25	621,8	1 251,4	618,0	808,6	970,3	857,7	-186,8	281,1	-239,8
SRÜ	99,1	68,9	88,8	0,8	1,3	1,6	98,3	67,7	87,3
ülejäanud riigid	5,3	124,6	18,8	11,2	12,2	6,6	-5,9	112,4	12,2
<b>muud sektorid</b>	<b>671,8</b>	<b>403,6</b>	<b>704,7</b>	<b>407,9</b>	<b>516,0</b>	<b>585,1</b>	<b>263,9</b>	<b>-112,4</b>	<b>119,6</b>
EL-25	601,2	275,2	572,3	333,7	396,2	480,3	267,5	-121,0	92,0
SRÜ	11,7	26,0	35,6	13,3	54,8	50,4	-1,5	-28,7	-14,8
ülejäanud riigid	58,8	102,3	96,8	61,0	65,0	54,5	-2,2	37,4	42,4
<b>Kapitaliülekanded</b>	<b>482,7</b>	<b>647,7</b>	<b>330,3</b>	<b>24,4</b>	<b>3,2</b>	<b>64,3</b>	<b>458,4</b>	<b>644,4</b>	<b>266,0</b>
valitsemissektor	475,7	646,3	187,9	0,0	0,0	0,0	475,7	646,3	187,9
muud sektorid	7,0	1,3	142,5	24,4	3,2	64,3	-17,4	-1,9	78,2

## FINANTSKONTO

Finantskonto ülejääk oli 2006. aasta I kvartalis 5,3 mld krooni. Väliskapitali juurdevool toimus põhiliselt otseinvesteeringute vormis, portfelliinvesteeringute netoväljavool ning muude investeeringute netosissevool olid enam-vähem ühesuursed. Finantskonto struktuurist annavad liikide ja tähtaegade järgi ülevaate joonised 10 ja 11.



Joonis 10. Muutused välisinvesteeringukapitali voogude struktuuris (mld kr)

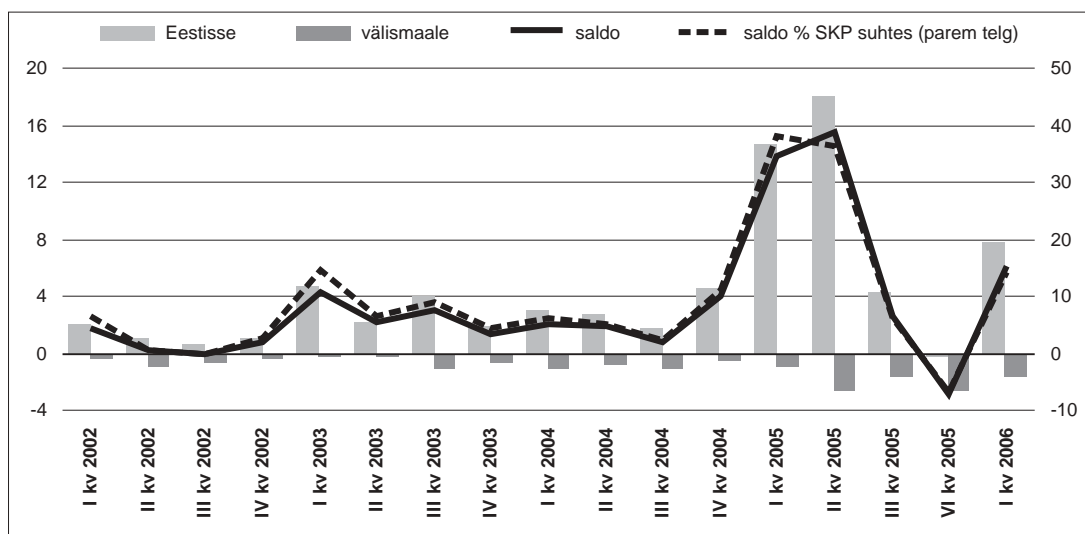


Joonis 11. Finantskonto tähtajaline struktuur (mld kr)



## Otseinvesteeringud

Otseinvesteeringute saldo kujunes 2006. aasta I kvartalis 6,1 mld krooni ulatuses positiivseks, ületades finantskonto ülejääki 15%. Mitteresidendid investeerisid Eestisse 7,8 mld krooni ja Eesti otseinvesteeringud välismaal kasvasid 1,7 mld krooni võrra (vt joonis 12).



Joonis 12. Otseinvesteeringud (mld kr)

Vastupidiselt eelmisele kvartalile, mil **otseinvesteeringute sissevool** jäi negatiivseks, oli 2006. aasta I kvartalis otseinvesteeringute netovoog Eestisse taas positiivne. Pool sissevoolust tuli omakapitaliinvesteeringutest ning ülejäänu ulatuses kasvasid laenukohustused välisosanikele. Reinvesteeringute tulu kasv oli varasemate perioodide tasemel, suurenedes 2,9 mld krooni võrra. Suurimad kasumid teeniti finantsvahenduse valdkonnas. Muud kohustused välismaiste otseinvesteeringute ees kasvasid 3,8 mld krooni võrra, millest suurema osa moodustas krediidiasutuste allutatud laen<sup>4</sup>. Pika- ja lühiajalist laenu saadi otseinvesteeringutelt kokku enam kui 5 mld krooni ning nende tagasimaksete kogusumma oli 1,8 mld krooni (vt tabelid 24 ja 25).

Suurimate investorite hulka kuulusid Rootsi (62%), Soome (15%), Norra (8%) ja Saksamaa (4%). Venemaa otseinvesteeringud vähenesid peamiselt kaubanduskrediidi kahanemise tõttu. Euroopa liikmesriikide osatähtsus oli 93% ning SRÜ riikide investeeringud kahanesid 0,5 mld krooni võrra (vt joonis 13 ja tabel 26). Otseinvesteeringute sissevoolust kaks kolmandikku investeeriti finantsvahendusse; kinnisvara, rentimise ja äritegevuse ning hulgi- ja jaekaubanduse valdkonnas suurenesid otseinvesteeringud neljandiku võrra (vt joonis 14).

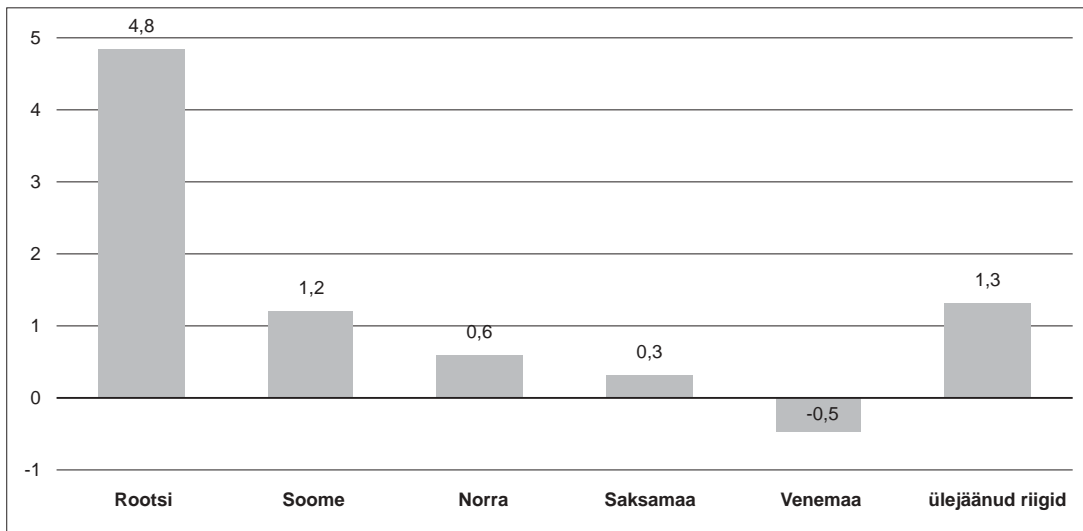
<sup>4</sup> Vastavalt maksebilansi meetodikale kajastatakse üldjuhul finantsvahendajate otseinvesteeringusuhetes olevate osapoolte vahelised laenuvood muude investeeringute all, erandiks on allutatud laen, mida käsitletakse otseinvesteeringuna.

Tabel 24. Eestise tehtud otseinvesteeringute struktuur

	Aksia-/osakapital		Reinvesteeritud tulu		Muu kapital				Otseinvesteeringud Eestisse kokku	
	Maht (mln kr)	Osatähtsus (%)	Maht (mln kr)	Osatähtsus (%)	Nõuded		Kohustused		Maht (mln kr)	Osatähtsus (%)
					Maht (mln kr)	Osatähtsus (%)	Maht (mln kr)	Osatähtsus (%)		
I kv 2002	554,7	27,3	1 087,8	53,5	-269,8	-13,3	661,7	32,5	2 034,4	100,0
II kv 2002	388,9	36,7	180,8	17,1	-14,3	-1,4	503,7	47,6	1 059,1	100,0
III kv 2002	49,3	7,5	439,0	67,0	-195,1	-29,8	362,3	55,3	655,5	100,0
IV kv 2002	-171,9	-16,4	1 662,7	158,2	-293,4	-27,9	-146,2	-13,9	1 051,2	100,0
<b>2002 kokku</b>	<b>821,0</b>	<b>17,1</b>	<b>3 370,3</b>	<b>70,2</b>	<b>-772,6</b>	<b>-16,1</b>	<b>1 381,5</b>	<b>28,8</b>	<b>4 800,2</b>	<b>100,0</b>
I kv 2003	2 320,8	49,7	1 299,8	27,8	-207,0	-4,4	1 259,1	26,9	4 672,7	100,0
II kv 2003	596,5	27,2	429,9	19,6	-167,7	-7,6	1 333,8	60,8	2 192,6	100,0
III kv 2003	1 799,7	44,4	2 474,1	61,1	-569,9	-14,1	346,4	8,6	4 050,3	100,0
IV kv 2003	612,9	31,4	2 202,9	113,0	-389,5	-20,0	-476,7	-24,4	1 949,7	100,0
<b>2003 kokku</b>	<b>5 329,9</b>	<b>41,4</b>	<b>6 406,7</b>	<b>49,8</b>	<b>-1 334,0</b>	<b>-10,4</b>	<b>2 462,7</b>	<b>19,1</b>	<b>12 865,3</b>	<b>100,0</b>
I kv 2004	1 075,1	35,1	1 728,9	56,4	-682,1	-22,2	944,8	30,8	3 066,7	100,0
II kv 2004	1 669,3	62,4	534,7	20,0	-775,4	-29,0	1 245,9	46,6	2 674,5	100,0
III kv 2004	695,7	38,1	2 077,5	113,9	-729,9	-40,0	-219,0	-12,0	1 824,3	100,0
IV kv 2004	1 198,5	26,2	3 648,4	79,8	733,4	16,0	-1 010,3	-22,1	4 570,0	100,0
<b>2004 kokku</b>	<b>4 638,6</b>	<b>38,2</b>	<b>7 989,5</b>	<b>65,8</b>	<b>-1 454,0</b>	<b>-12,0</b>	<b>961,5</b>	<b>7,9</b>	<b>12 135,5</b>	<b>100,0</b>
I kv 2005	12 614,1	85,9	2 748,4	18,7	-875,4	-6,0	191,6	1,3	14 678,6	100,0
II kv 2005	15 867,5	88,2	1 404,5	7,8	-450,3	-2,5	1 166,3	6,5	17 988,1	100,0
III kv 2005	314,5	7,3	3 327,1	77,4	-647,5	-15,1	1 302,5	30,3	4 296,6	100,0
IV kv 2005	-114,3	52,7	2 243,7	-1 034,4	-29,2	13,5	-2 317,1	1 068,3	-216,9	100,0
<b>2005 kokku</b>	<b>28 681,8</b>	<b>78,1</b>	<b>9 723,7</b>	<b>26,5</b>	<b>-2 002,4</b>	<b>-5,4</b>	<b>343,3</b>	<b>0,9</b>	<b>36 746,4</b>	<b>100,0</b>
I kv 2006	1 387,5	17,9	2 911,9	37,6	-323,8	-4,2	3 777,2	48,7	7 752,7	100,0

Tabel 25. Laenukapitali nõuded ja kohustused välismaise otseinvesteeriija suhtes (mln kr)

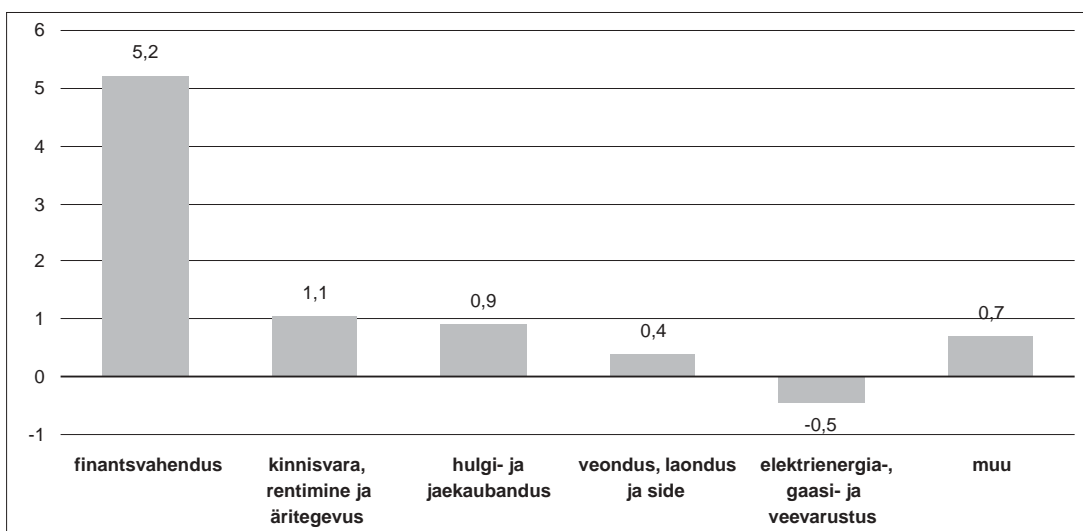
	Nõuded				Kohustused			
	Pikaajalised		Lühiajalised		Pikaajalised		Lühiajalised	
	Andmine	Tagastamine	Andmine	Tagastamine	Saamine	Tagastamine	Saamine	Tagastamine
I kv 2003	68,8	69,9	98,3	79,7	816,3	418,8	858,2	444,3
II kv 2003	97,0	75,1	321,8	195,9	1 044,2	509,4	1 354,0	1 336,8
III kv 2003	84,5	48,1	258,0	50,1	1 943,9	501,4	400,5	1 420,5
IV kv 2003	158,1	53,2	332,6	173,0	1 351,2	1 237,5	408,1	525,3
<b>2003 kokku</b>	<b>408,4</b>	<b>246,3</b>	<b>1 010,7</b>	<b>498,7</b>	<b>5 155,6</b>	<b>2 667,1</b>	<b>3 020,9</b>	<b>3 726,9</b>
I kv 2004	120,6	76,7	480,1	148,1	842,6	718,4	636,0	320,6
II kv 2004	189,2	105,7	528,8	220,4	1160	1004,9	670,3	289,3
III kv 2004	72,8	37,4	342,2	293,3	1285,2	1401,2	949,5	723,9
IV kv 2004	110,1	151,3	422,9	200,3	1 313,5	1 757,7	835,9	863,4
<b>2004 kokku</b>	<b>492,7</b>	<b>371,2</b>	<b>1 774,1</b>	<b>862,1</b>	<b>4 601,5</b>	<b>4 882,2</b>	<b>3 091,7</b>	<b>2 197,2</b>
I kv 2005	315,7	162,5	431,5	213,4	1 620,1	2 118,0	1 404,3	917,8
II kv 2005	213,3	115,9	373,2	306,4	1 174,3	1 111,9	1 294,0	1 089,4
III kv 2005	336,1	81,0	656,4	340,1	2 072,6	1 165,5	1 362,9	1 192,9
IV kv 2005	411,1	141,8	794,3	553,5	2 239,7	2 582,2	953,6	1 417,6
<b>2005 kokku</b>	<b>1 276,3</b>	<b>501,3</b>	<b>2 255,5</b>	<b>1 413,4</b>	<b>7 106,6</b>	<b>6 977,6</b>	<b>5 014,8</b>	<b>4 617,7</b>
I kv 2006	476,9	216,4	532,3	522,3	4 608,9	972,2	464,3	860,9



Joonis 13. Eestisse tehtud otseinvesteeringud riigiti 2006. aasta I kvartalis (mld kr)

Tabel 26. Otseinvesteeringud Eestisse riikide ühenduste järgi

	Maht (mln kr)		Osatähtsus (%)		Muut (%)
	IV kv 2005	I kv 2006	IV kv 2005	I kv 2006	I kv 2006 / IV kv 2005
EL-25	474,3	7 242,2	-218,7	93,4	1 426,9
SRÜ	-487,6	-472,6	224,8	-6,1	-3,1
Ülejäänud riigid	-203,6	983,1	93,9	12,7	-582,9
<b>Kokku</b>	<b>-216,9</b>	<b>7 752,7</b>	<b>100,0</b>	<b>100,0</b>	<b>-3 674,3</b>



Joonis 14. Eestisse tehtud otseinvesteeringud tegevusalati 2006. aasta I kvartalis (mld kr)

**Otseinvesteeringud välismaale** vähenesid eelmise perioodiga võrreldes ligi miljardi krooni võrra, kuid ületasid eelmise aasta sama perioodi kahekordselt. Pool otseinvesteeringute väljavoolust suurendas välismaiste tütar- ja sidusettevõtjate võlgnevust otseinvesteeringute ees. Eesti ettevõtjate reinvesteeringutulu<sup>5</sup> ületas 0,6 mld krooni. Lühi- ja pikaajaliste laenuõuete vood olid peaaegu tasakaalus, tekitades miljardi krooni väärtuses ülepiirilisi rahavoogusid (vt tabelid 27 ja 28).

Välismaale tehtud otseinvesteeringutest läks Küprosele 35%, millele järgnesid Läti (31%), Leedu (17%) ja Soome (4%; vt joonis 15). Väljavoolust 92% paigutati Euroopa Liidu liikmesriikidesse (vt tabel 29). Kolmandiku investeeringutest tegid veonduse, laonduse ja side valdkonna ettevõtjad, millele järgnesid finantsvahendus (27%), kinnisvara, rentimine ja äritegevus (19%) ning hulgi- ja jaekaubanduse sektor (16%) (vt joonis 16).

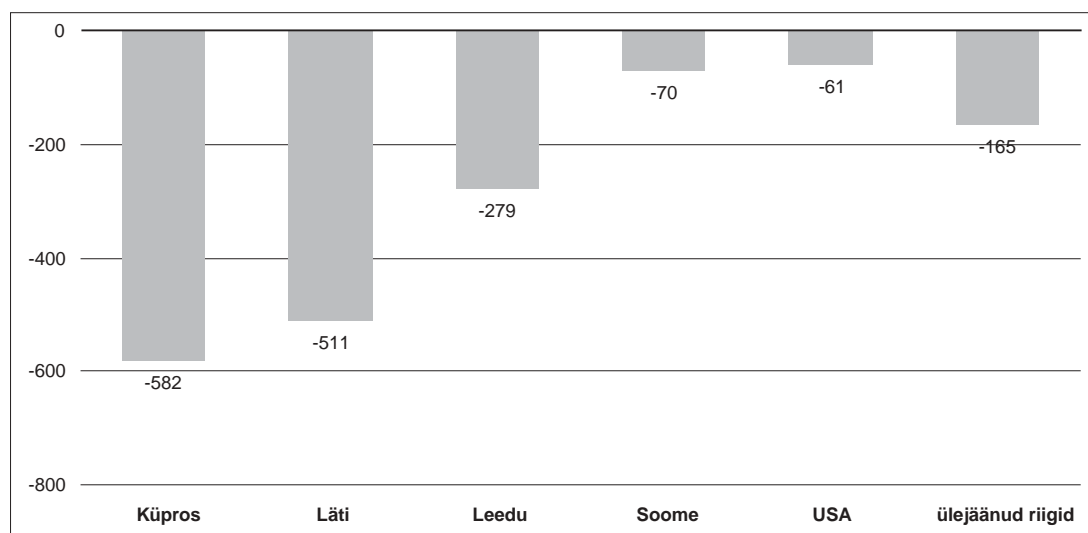
**Tabel 27. Välismaale tehtud otseinvesteeringute struktuur**

	Aksia-/osakapital		Reinvesteeringutulu		Muu kapital				Otseinvesteeringud välismaale kokku	
	Maht (mln kr)	Osatähtsus (%)	Maht (mln kr)	Osatähtsus (%)	Nõuded		Kohustused		Maht (mln kr)	Osatähtsus (%)
					Maht (mln kr)	Osatähtsus (%)	Maht (mln kr)	Osatähtsus (%)		
I kv 2002	-83,4	26,1	-82,7	25,9	-141,3	44,3	-11,9	3,7	-319,3	100,0
II kv 2002	-283,5	31,8	-50,6	5,7	-591,2	66,4	34,3	-3,8	-891,0	100,0
III kv 2002	-79,5	11,6	-384,8	56,1	-308,9	45,0	86,9	-12,7	-686,3	100,0
IV kv 2002	-457,5	156,8	-147,4	50,5	314,2	-107,7	-1,1	0,4	-291,8	100,0
<b>2002 kokku</b>	<b>-903,9</b>	<b>41,3</b>	<b>-665,5</b>	<b>30,4</b>	<b>-727,2</b>	<b>33,2</b>	<b>108,2</b>	<b>-4,9</b>	<b>-2 188,4</b>	<b>100,0</b>
I kv 2003	-80,7	29,4	-72,0	26,2	-193,2	70,4	71,6	-26,1	-274,3	100,0
II kv 2003	111,9	-51,2	-134,2	61,4	-321,8	147,3	125,7	-57,6	-218,4	100,0
III kv 2003	-282,9	26,3	-528,1	49,1	-228,7	21,3	-35,0	3,3	-1 074,7	100,0
IV kv 2003	-808,3	138,9	-7,1	1,2	97,9	-16,8	135,7	-23,3	-581,9	100,0
<b>2003 kokku</b>	<b>-1 060,0</b>	<b>49,3</b>	<b>-741,4</b>	<b>34,5</b>	<b>-645,8</b>	<b>30,0</b>	<b>297,9</b>	<b>-13,9</b>	<b>-2 149,2</b>	<b>100,0</b>
I kv 2004	-102,8	10,2	-67,0	6,6	-804,0	79,8	-34,1	3,4	-1 007,9	100,0
II kv 2004	-1 458,4	174,8	526,5	-63,1	112,6	-13,5	-15,3	1,8	-834,5	100,0
III kv 2004	-508,9	51,5	-927,3	93,8	92,3	-9,3	354,9	-35,9	-988,9	100,0
IV kv 2004	-105,2	18,9	-451,9	81,1	165,0	-29,6	-165,2	29,6	-557,3	100,0
<b>2004 kokku</b>	<b>-2 175,2</b>	<b>64,2</b>	<b>-919,6</b>	<b>27,1</b>	<b>-434,2</b>	<b>12,8</b>	<b>140,3</b>	<b>-4,1</b>	<b>-3 388,6</b>	<b>100,0</b>
I kv 2005	-423,5	47,5	-361,8	40,6	-69,7	7,8	-37,2	4,2	-892,2	100,0
II kv 2005	-2 570,5	101,6	351,1	-13,9	-429,3	17,0	118,9	-4,7	-2 529,8	100,0
III kv 2005	-441,4	26,9	-1 306,7	79,6	-59,6	3,6	165,6	-10,1	-1 642,1	100,0
IV kv 2005	-1 779,1	66,8	-613,3	23,0	-375,0	14,1	104,2	-3,9	-2 663,2	100,0
<b>2005 kokku</b>	<b>-5 214,5</b>	<b>67,5</b>	<b>-1 930,8</b>	<b>25,0</b>	<b>-933,5</b>	<b>12,1</b>	<b>351,5</b>	<b>-4,5</b>	<b>-7 727,3</b>	<b>100,0</b>
I kv 2006	-137,3	8,2	-644,9	38,7	-863,9	51,8	-21,5	1,3	-1 667,5	100,0

<sup>5</sup> Alates 2006. aastast kajastatakse välismaiste otseinvesteeringute reinvesteeringutulu residentidele kuuluv proportsionaalne osa tütar- ja sidusettevõtja kasumist või kahjumist, mis tuleneb otsesest majandustegevusest. Varem kajastati reinvesteeringutulu kapitaliosaluse meetodil toimunud muutus tütar- ja sidusettevõtjate aktsia- või osakapitalis. Nüüdseks on vastav näitaja viidud kooskõlla rahvusvahelise maksebilansistatistika standarditega.

Tabel 28. Laenukapitali nõuded ja kohustused välismaise tütar-/sidusettevõtja suhtes (mln kr)

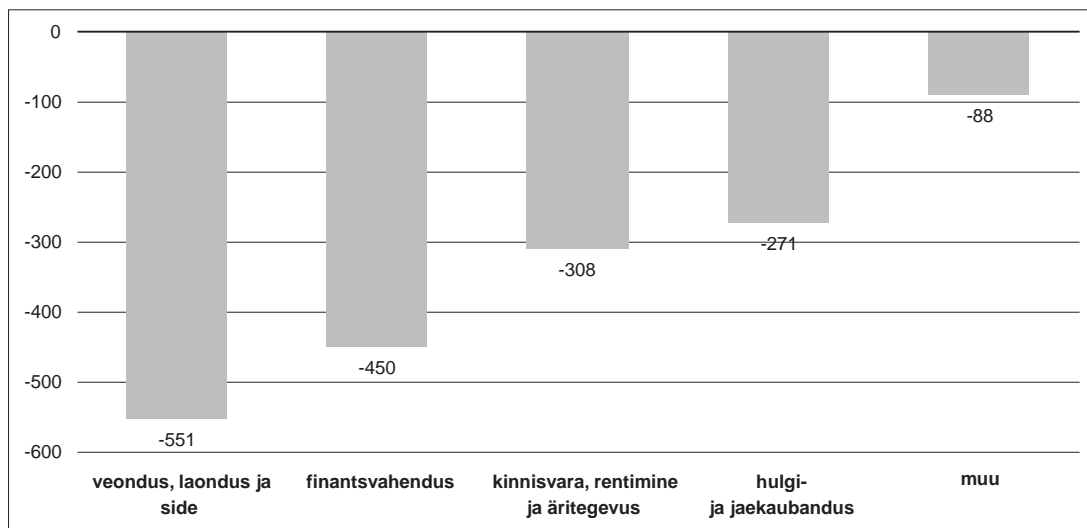
	Nõuded				Kohustused			
	Pikaajalised		Lühiajalised		Pikaajalised		Lühiajalised	
	Andmine	Tagastamine	Andmine	Tagastamine	Saamine	Tagastamine	Saamine	Tagastamine
I kv 2003	244,9	62,1	54,7	107,5	1,3	1,2	8,4	5,8
II kv 2003	233,3	73,8	131,7	78,4	1,5	0	38,4	22,1
III kv 2003	220,0	102,1	103,3	229,1	0,5	4,6	0,2	49,1
IV kv 2003	408,9	478,6	182,4	88,8	0,8	5,8	37,3	21,7
<b>2003 kokku</b>	<b>1 107,1</b>	<b>716,6</b>	<b>472,1</b>	<b>503,8</b>	<b>4,0</b>	<b>11,6</b>	<b>84,3</b>	<b>98,8</b>
I kv 2004	171,2	180,1	86,2	59,9	0,3	3,3	7,3	12,2
II kv 2004	212,9	575,3	444,8	37,8	7,8	25,2	15,8	17,5
III kv 2004	134,5	193,2	122,1	91	3,5	0,9	1,6	6,3
IV kv 2004	416,3	283,9	299,2	180,2	6,3	31,9	3,2	1,2
<b>2004 kokku</b>	<b>934,9</b>	<b>1 232,5</b>	<b>952,3</b>	<b>368,9</b>	<b>17,9</b>	<b>61,3</b>	<b>27,9</b>	<b>37,1</b>
I kv 2005	241,9	442,4	220,2	82,3	30,5	4,7	1,4	0,9
II kv 2005	378,6	224,3	649,7	312,3	29,7	2,5	2,2	7,9
III kv 2005	582,3	688,5	516,6	387,0	44,3	13,2	58,9	0,5
IV kv 2005	941,2	343,6	324,0	325,8	5,2	40,4	42,4	15,6
<b>2005 kokku</b>	<b>2 144,0</b>	<b>1 698,8</b>	<b>1 710,6</b>	<b>1 107,4</b>	<b>109,7</b>	<b>60,8</b>	<b>104,9</b>	<b>25,0</b>
I kv 2006	806,5	521,3	331,2	475,3	78,8	20,4	1,9	0,4



Joonis 15. Välismaale tehtud otseinvesteeringud riigiti 2006. aasta I kvartalis (mln kr)

Tabel 29. Otseinvesteeringud välismaale riikide ühenduste järgi

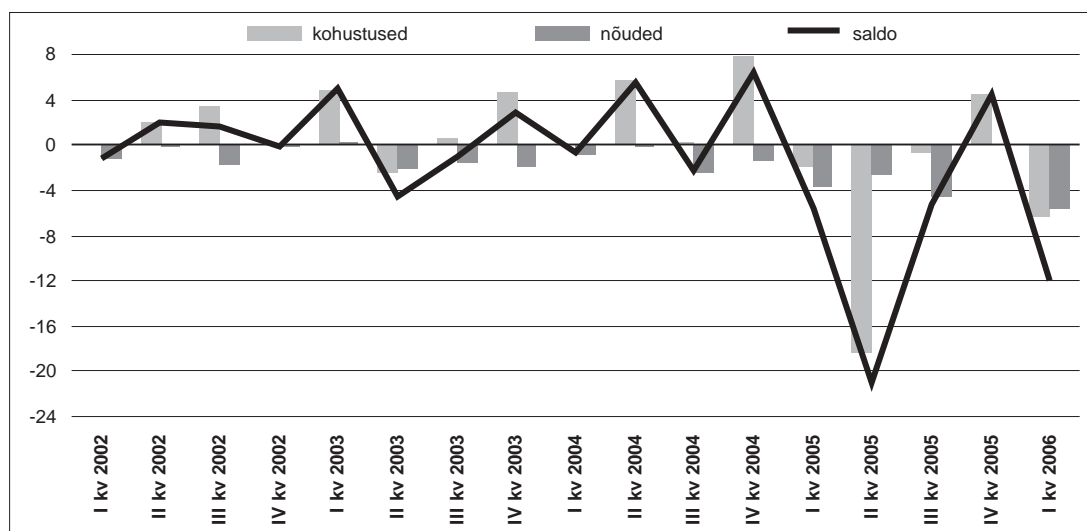
	Maht (mln kr)		Osatähtsus (%)		Muut (%)
	IV kv 2005	I kv 2006	IV kv 2005	I kv 2006	I kv 2006 / IV kv 2005
EL-25	-2301,9	-1531	86,4	91,8	-33,5
SRÜ	-262,9	-28	9,9	1,7	-89,3
Ülejäänud riigid	-98,4	-108,5	3,7	6,5	10,3
<b>Kokku</b>	<b>-2663,2</b>	<b>-1667,5</b>	<b>100,0</b>	<b>100,0</b>	<b>-37,4</b>



Joonis 16. Välismaale tehtud otseinvesteeringud tegevusalati 2006. aasta I kvartalis (mln kr)

### Portfelliinvesteeringud

Portfelliinvesteeringute netoväljavool oli 2006. aasta I kvartalis 12 mld krooni. Märkimisväärselt suurenesid residentide investeeringud mitteresidentide emiteeritud finantsinstrumentidesse, kuid kapitali väljavoolu peamine põhjus oli seotud portfelliinvesteeringute kohustuste vähenemisega (vt joonis 17 ja tabel 30).



Joonis 17. Portfelliinvesteeringud (mld kr)

Tabel 30. Portfelliinvesteeringud väärtpaberi liigi ja majandussektori järgi (mln kr)

	Nõuded			Kohustused			Saldo		
	I kv 2005	IV kv 005	I kv 2006	I kv 2005	IV kv 005	I kv 2006	I kv 2005	IV kv 2005	I kv 2006
<b>Omandiväärtpaberid</b>	<b>-1 373,5</b>	<b>-764,5</b>	<b>-1 215,8</b>	<b>-9 703,7</b>	<b>2 809,3</b>	<b>-64,5</b>	<b>-11 077,2</b>	<b>2 044,8</b>	<b>-1 280,3</b>
keskpank								0,0	0,0
valitsemissektor	0,1	-3,1	-8,0				0,1	-3,1	-8,0
krediitiasutused	-63,9	8,1	-20,8	-10 886,5			-10 950,4	8,1	-20,8
muud sektorid	-1 309,7	-769,5	-1 187,0	1 182,8	2 809,3	-64,5	-126,9	2 039,8	-1 251,5
<b>Võlaväärtpaberid</b>	<b>-2 319,1</b>	<b>823,6</b>	<b>-4 404,8</b>	<b>7 819,4</b>	<b>1 586,1</b>	<b>-6 342,9</b>	<b>5 500,3</b>	<b>2 409,7</b>	<b>-10 747,7</b>
keskpank									0,0
valitsemissektor	-1 710,0	2 415,4	-2 718,6	53,1	115,2	23,5	-1 656,9	2 530,6	-2 695,1
krediitiasutused	-7,2	-405,3	-1 096,2	7 734,3	-444,9	-5 691,3	7 727,1	-850,2	-6 787,5
muud sektorid	-601,9	-1 186,5	-590,0	32,0	1 915,8	-675,1	-569,9	729,3	-1 265,1
<b>Kokku</b>	<b>-3 692,6</b>	<b>59,1</b>	<b>-5 620,6</b>	<b>-1 884,3</b>	<b>4 395,4</b>	<b>-6 407,4</b>	<b>-5 576,9</b>	<b>4 454,5</b>	<b>-12 028,0</b>

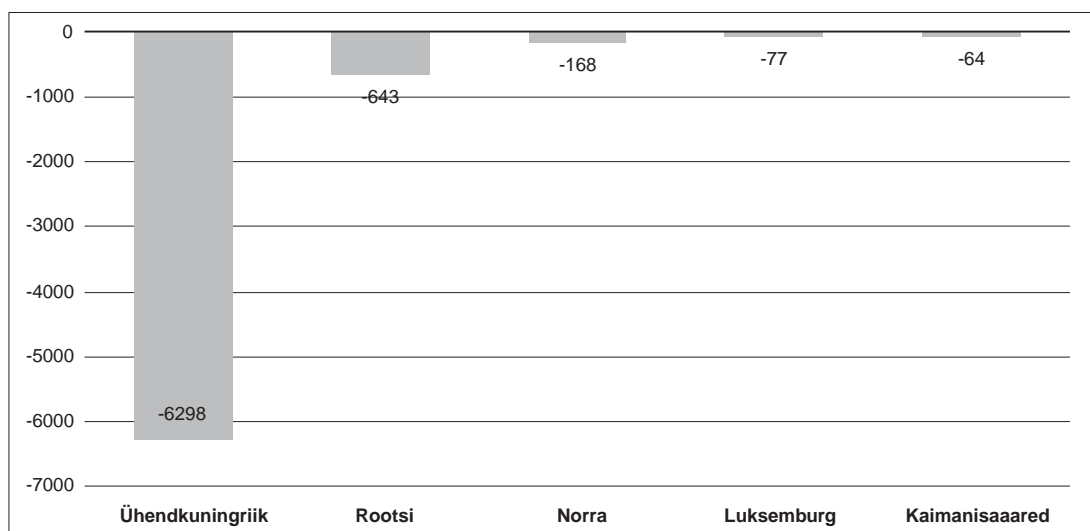
Portfelliinvesteeringute kohustused kahanesid 2006. aasta I kvartalis 6,4 miljardi krooni võrra ning see oli seotud krediitiasutuste ja muu sektori ettevõtete võlaväärtpaberite kohustuste vähenemisega (vt tabel 31). Omandiväärtpaberite osas toimusid tehingud ainult muu sektori ettevõtetega, kusjuures kapitali väljavool jäi tagasihoidliku 64 mln krooni tasemele. Riigiti vähenesid portfelliinvesteeringute kohustused enim Euroopa Liidu riikide ja Norra ees (vt tabel 32 ja joonis 18).

Tabel 31. Portfelliinvesteeringute kohustuste struktuur

	Omandiväärtpaberid		Võlaväärtpaberid		Kokku	
	Maht (mln kr)	Osatähtsus (%)	Maht (mln kr)	Osatähtsus (%)	Maht (mln kr)	Osatähtsus (%)
I kv 2002	299,2	1 341,7	-276,9	-1 241,7	22,3	100,0
II kv 2002	517,0	25,4	1 517,7	74,6	2 034,7	100,0
III kv 2002	-103,6	-3,0	3 530,1	103,0	3 426,5	100,0
IV kv 2002	199,6	255,6	-121,5	-155,6	78,1	100,0
<b>2002 kokku</b>	<b>912,2</b>	<b>16,4</b>	<b>4 649,4</b>	<b>83,6</b>	<b>5 561,6</b>	<b>100,0</b>
I kv 2003	83,9	1,7	4 763,5	98,3	4 847,4	100,0
II kv 2003	733,8	-30,4	-3 147,4	130,4	-2 413,6	100,0
III kv 2003	563,1	89,2	68,0	10,8	631,1	100,0
IV kv 2003	146,1	3,1	4 572,1	96,9	4 718,2	100,0
<b>2003 kokku</b>	<b>1 526,9</b>	<b>19,6</b>	<b>6 256,2</b>	<b>80,4</b>	<b>7 783,1</b>	<b>100,0</b>
I kv 2004	147,3	169,7	-60,5	-69,7	86,8	100,0
II kv 2004	459,6	8,0	5 293,4	92,0	5 753,0	100,0
III kv 2004	707,1	339,8	-499,0	-239,8	208,1	100,0
IV kv 2004	891,3	11,4	6 939,1	88,6	7 830,4	100,0
<b>2004 kokku</b>	<b>2 205,3</b>	<b>15,9</b>	<b>11 673,0</b>	<b>84,1</b>	<b>13 878,3</b>	<b>100,0</b>
I kv 2005	-9 703,8	515,0	7 819,5	-415,0	-1 884,3	100,0
II kv 2005	-10 127,2	55,1	-8 256,0	44,9	-18 383,2	100,0
III kv 2005	842,0	-116,6	-1 564,2	216,6	-722,2	100,0
IV kv 2005	2 809,3	63,9	1 586,1	36,1	4 395,4	100,0
<b>2005 kokku</b>	<b>-16 179,7</b>	<b>97,5</b>	<b>-414,6</b>	<b>2,5</b>	<b>-16 594,3</b>	<b>100,0</b>
I kv 2006	-64,5	1,0	-6 342,9	99,0	-6 407,4	100,0

Tabel 32. Portfelliinvesteeringute struktuur riikide ühenduste järgi 2006. aasta I kvartalis

	Maht (mln kr)		Osatähtsus (%)	
	Nõuded	Kohustused	Nõuded	Kohustused
EL-25	-4 699,1	-6 176,7	83,6	96,4
SRÜ	-302,6	15,4	5,4	-0,2
Ülejäanud riigid	-619,1	-246,1	11,0	3,8
<b>Kokku</b>	<b>-5 620,8</b>	<b>-6 407,4</b>	<b>100,0</b>	<b>100,0</b>



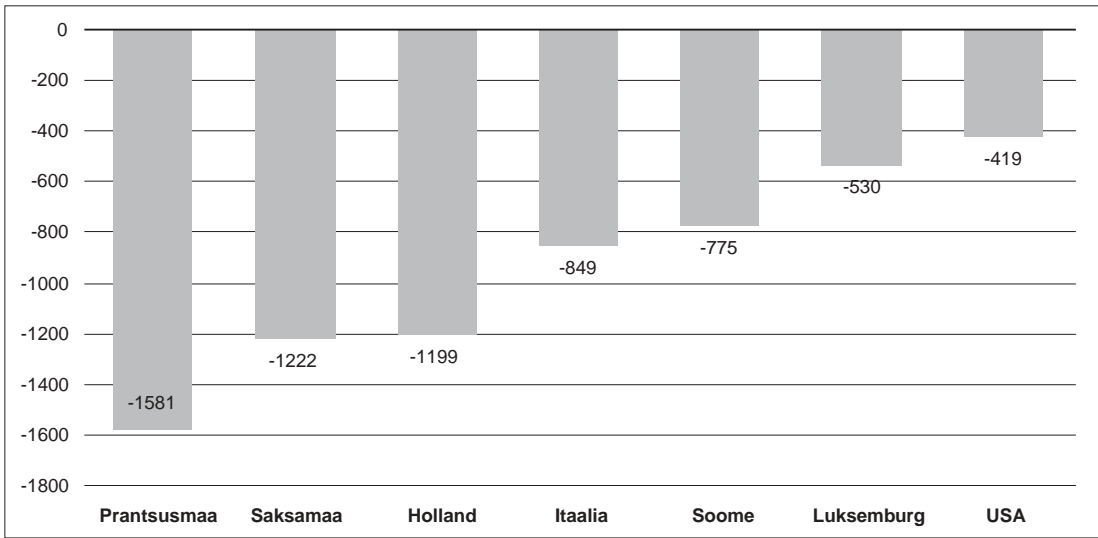
Joonis 18. Portfelliinvesteeringute kohustuste vähenemine riigiti 2006. aasta I kvartalis (mln kr)

**Portfelliinvesteeringute nõuded** (vt tabel 33) kasvasid vaadeldaval perioodil 5,6 mld krooni võrra, seejuures omandiväärtpaberite osas 1,2 mld ja võlaväärtpaberite osas 4,4 mld krooni võrra. Mitteresidentide emiteeritud omandiväärtpaberitesse investeerisid peamiselt muu sektori ettevõtted kogusummas 1,1 mld krooni, võlaväärtpaberitesse aga enim valitsemissektor 2,7 mld krooni ulatuses. Riikide lõikes investeerisid residendid peamiselt Prantsusmaale, Saksamaale ja Hollandisse (vt joonis 19).

Tabel 33. Portfelliinvesteeringute nõuete struktuur

	Omandiväärtpaberid		Võlaväärtpaberid		Kokku	
	Maht (mln kr)	Osatähtsus (%)	Maht (mln kr)	Osatähtsus (%)	Maht (mln kr)	Osatähtsus (%)
I kv 2002	-5,4	0,5	-1 155,4	99,5	-1 160,8	100,0
II kv 2002	74,5	-84,6	-162,6	184,6	-88,1	100,0
III kv 2002	-52,4	3,0	-1 678,8	97,0	-1 731,2	100,0
IV kv 2002	-7,6	3,7	-195,2	96,3	-202,8	100,0
<b>2002 kokku</b>	<b>9,1</b>	<b>-0,3</b>	<b>-3 192,0</b>	<b>100,3</b>	<b>-3 182,9</b>	<b>100,0</b>
I kv 2003	-124,5	-65,6	314,2	165,6	189,7	100,0
II kv 2003	-263,4	12,7	-1 811,4	87,3	-2 074,8	100,0
III kv 2003	-199,0	12,3	-1 424,9	87,7	-1 623,9	100,0
IV kv 2003	-442,0	24,0	-1 400,6	76,0	-1 842,6	100,0
<b>2003 kokku</b>	<b>-1 028,9</b>	<b>19,2</b>	<b>-4 322,7</b>	<b>80,8</b>	<b>-5 351,6</b>	<b>100,0</b>
I kv 2004	-441,6	57,5	-326,2	42,5	-767,8	100,0
II kv 2004	-565,5	307,7	381,7	-207,7	-183,8	100,0
III kv 2004	-544,6	22,3	-1 898,4	77,7	-2 443,0	100,0
IV kv 2004	-1 341,8	97,1	-39,4	2,9	-1 381,2	100,0
<b>2004 kokku</b>	<b>-2 893,5</b>	<b>60,6</b>	<b>-1 882,3</b>	<b>39,4</b>	<b>-4 775,8</b>	<b>100,0</b>
I kv 2005	-1 373,5	37,2	-2 319,0	62,8	-3 692,5	100,0
II kv 2005	-1 243,1	48,3	-1 332,6	51,7	-2 575,7	100,0
III kv 2005	-1 467,8	31,8	-3 141,6	68,2	-4 609,4	100,0
IV kv 2005	-764,5	-1 289,2	823,8	1 389,2	59,3	100,0
<b>2005 kokku</b>	<b>-4 848,9</b>	<b>44,8</b>	<b>-5 969,4</b>	<b>55,2</b>	<b>-10 818,3</b>	<b>100,0</b>
I kv 2006	-1 215,9	21,6	-4 405,0	78,4	-5 620,9	100,0

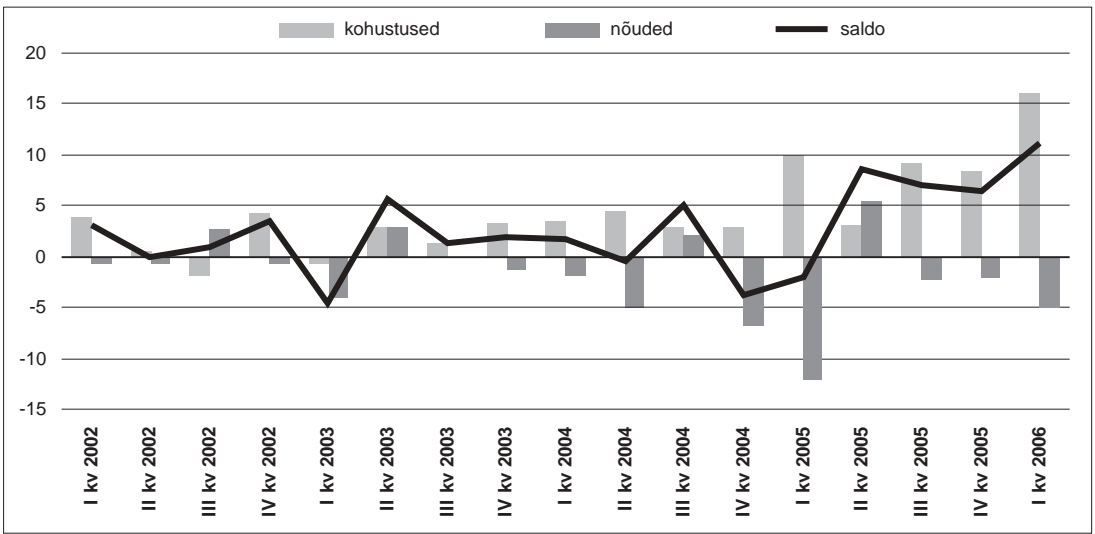




Joonis 19. Portfelliinvesteeringute nõuete kasv riigiti 2006. aasta I kvartalis (mln kr)

Muud investeeringud

Muude investeeringute netosissevool ulatus I kvartalis 11 mld kroonini, tasakaalustades seega peaaegu täielikult portfelliinvesteeringute väljavoolu. Muu investeeringukapitali sissevool toimus peamiselt lühiajalise kapitali vormis (vt joonis 20 ja tabel 34).



Joonis 20. Muud investeeringud (mld kr)

Tabel 34. Muud investeeringud tähtaja järgi (mln kr)

	Nõuded			Kohustused			Saldo		
	I kv 2005	IV kv 2005	I kv 2006	I kv 2005	IV kv 2005	I kv 2006	I kv 2005	IV kv 2005	I kv 2006
<b>Pikaajaline kapital</b>	<b>-1 961,8</b>	<b>7 975,9</b>	<b>-851,5</b>	<b>2 690,0</b>	<b>5 453,9</b>	<b>4 610,0</b>	<b>728,2</b>	<b>13 429,8</b>	<b>3 758,5</b>
keskpank	-0,3		0,2				-0,3	0,0	0,2
valitsemissektor	-15,9		-15,9	-254,8	-335,4	-39,2	-270,7	-335,4	-55,1
krediidiasutused	-1 685,1	1 911,5	-553,6	-181,8	6 546,2	4 053,1	-1 866,9	8 457,7	3 499,5
muud sektorid	-260,5	6 064,4	-282,2	3 126,6	-756,9	596,1	2 866,1	5 307,5	313,9
<b>Lühiajaline kapital</b>	<b>-10 086,2</b>	<b>-9 984,8</b>	<b>-4 072,4</b>	<b>7 332,5</b>	<b>2 944,4</b>	<b>11 436,7</b>	<b>-2 753,7</b>	<b>-7 040,4</b>	<b>7 364,3</b>
keskpank				-23,5	-299,9	52,6	-23,5	-299,9	52,6
valitsemissektor	418,9	-510,7	448,6				418,9	-510,7	448,6
krediidiasutused	-8 837,2	-13 001,9	-3 392,1	6 371,0	4 481,3	12 007,3	-2 466,2	-8 520,6	8 615,2
muud sektorid	-1 667,9	3 527,8	-1 128,9	985,0	-1 237,0	-623,2	-682,9	2 290,8	-1 752,1
<b>Kokku</b>	<b>-12 048,0</b>	<b>-2 008,9</b>	<b>-4 923,9</b>	<b>10 022,5</b>	<b>8 398,3</b>	<b>16 046,7</b>	<b>-2 025,5</b>	<b>6 389,4</b>	<b>11 122,8</b>

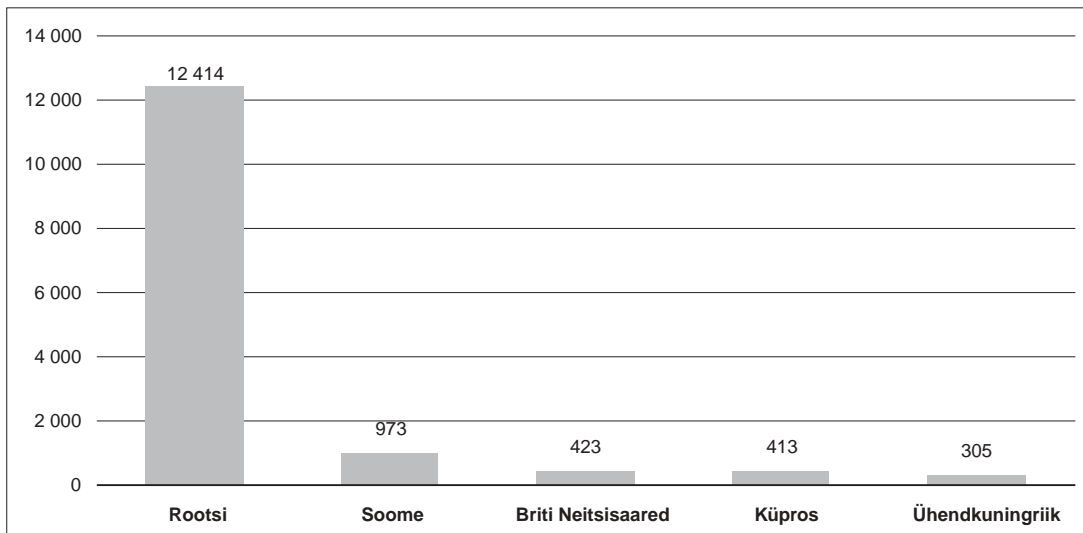
**Muude investeeringute kohustused** kasvasid kokku 16 mld krooni võrra (vt tabel 35). Kõige rohkem toetas kohustuste suurenemist laenukohustuste kasv 9,2 mld võrra, järgnesid hoiused 5,6 mld ja muu kapitali kohustused 1,9 mld krooniga. Riigiti kasvasid muu investeeringukapitali kohustused peamiselt Rootsi ja Soome ees, riikide ühenduste järgi aga Euroopa Liidu riikide ees (vt tabel 36 ja joonis 21).

Tabel 35. Muude investeeringute kohustuste struktuur

	Kaubanduskrediit		Laenud		Hoiused		Muu kapital		Kokku	
	Maht (mln kr)	Osatähtsus (%)	Maht (mln kr)	Osatähtsus (%)	Maht (mln kr)	Osatähtsus (%)	Maht (mln kr)	Osatähtsus (%)	Maht (mln kr)	Osatähtsus (%)
I kv 2002	160,2	4,2	2 313,4	60,6	1 340,0	35,1	3,0	0,1	3 816,6	100,0
II kv 2002	877,2	155,9	-1 821,3	-323,6	775,3	137,8	731,6	130,0	562,8	100,0
III kv 2002	1 049,1	-54,9	-1 911,0	100,0	-760,9	39,8	-287,7	15,1	-1 910,5	100,0
IV kv 2002	-1 305,4	-30,6	3 382,2	79,3	2 409,1	56,5	-221,5	-5,2	4 264,4	100,0
<b>2002 kokku</b>	<b>781,1</b>	<b>11,6</b>	<b>1 963,3</b>	<b>29,2</b>	<b>3 763,5</b>	<b>55,9</b>	<b>225,4</b>	<b>3,3</b>	<b>6 733,3</b>	<b>100,0</b>
I kv 2003	44,5	-7,2	201,0	-32,4	-305,6	49,2	-560,9	90,3	-621,0	100,0
II kv 2003	502,9	17,5	1 162,6	40,5	1 139,1	39,7	63,7	2,2	2 868,3	100,0
III kv 2003	-684,1	-53,3	1 152,3	89,8	1 300,6	101,4	-485,9	-37,9	1 282,9	100,0
IV kv 2003	21,0	0,7	703,7	22,0	2 453,8	76,7	22,8	0,7	3 201,3	100,0
<b>2003 kokku</b>	<b>-115,7</b>	<b>-1,7</b>	<b>3 219,6</b>	<b>47,8</b>	<b>4 587,9</b>	<b>68,2</b>	<b>-960,3</b>	<b>-14,3</b>	<b>6 731,5</b>	<b>100,0</b>
I kv 2004	-41,7	-1,2	1 652,4	46,4	1 833,4	51,5	116,2	3,3	3 560,3	100,0
II kv 2004	1 108,1	24,6	32,5	0,7	3 418,3	75,7	-45,6	-1,0	4 513,3	100,0
III kv 2004	-159,1	-5,7	1 316,7	47,1	1 305,0	46,6	335,1	12,0	2 797,7	100,0
IV kv 2004	-282,1	-9,9	1 563,0	55,0	2 248,0	79,0	-685,1	-24,1	2 843,8	100,0
<b>2004 kokku</b>	<b>625,2</b>	<b>4,6</b>	<b>4 564,6</b>	<b>33,3</b>	<b>8 804,7</b>	<b>64,2</b>	<b>-279,4</b>	<b>-2,0</b>	<b>13 715,1</b>	<b>100,0</b>
I kv 2005	617,1	6,2	5 167,8	51,6	1 326,0	13,2	2 911,6	29,1	10 022,5	100,0
II kv 2005	1 104,0	36,5	1 517,3	50,2	2 694,0	89,0	-2 290,0	-75,7	3 025,3	100,0
III kv 2005	752,6	8,2	14 383,3	156,0	-5 790,8	-62,8	-125,6	-1,4	9 219,5	100,0
IV kv 2005	-857,0	-10,2	4 385,2	52,2	4 724,1	56,3	146,0	1,7	8 398,3	100,0
<b>2005 kokku</b>	<b>1 616,7</b>	<b>5,3</b>	<b>25 453,6</b>	<b>83,0</b>	<b>2 953,3</b>	<b>9,6</b>	<b>642,0</b>	<b>2,1</b>	<b>30 665,6</b>	<b>100,0</b>
I kv 2006	-666,2	-4,2	9 201,5	57,3	5 605,6	34,9	1 905,8	11,9	16 046,7	100,0

Tabel 36. Muude investeeringute struktuur riikide ühenduste järgi 2006. aasta I kvartalis

	Maht (mln kr)		Osatähtsus (%)	
	Nõuded	Kohustused	Nõuded	Kohustused
EL-25	-2 283,7	14 310,3	46,4	89,2
SRÜ	-2 090,0	-326,3	42,4	-2,0
Ülejäänud riigid	-550,2	2 062,7	11,2	12,9
<b>Kokku</b>	<b>-4 923,9</b>	<b>16 046,7</b>	<b>100,0</b>	<b>100,0</b>

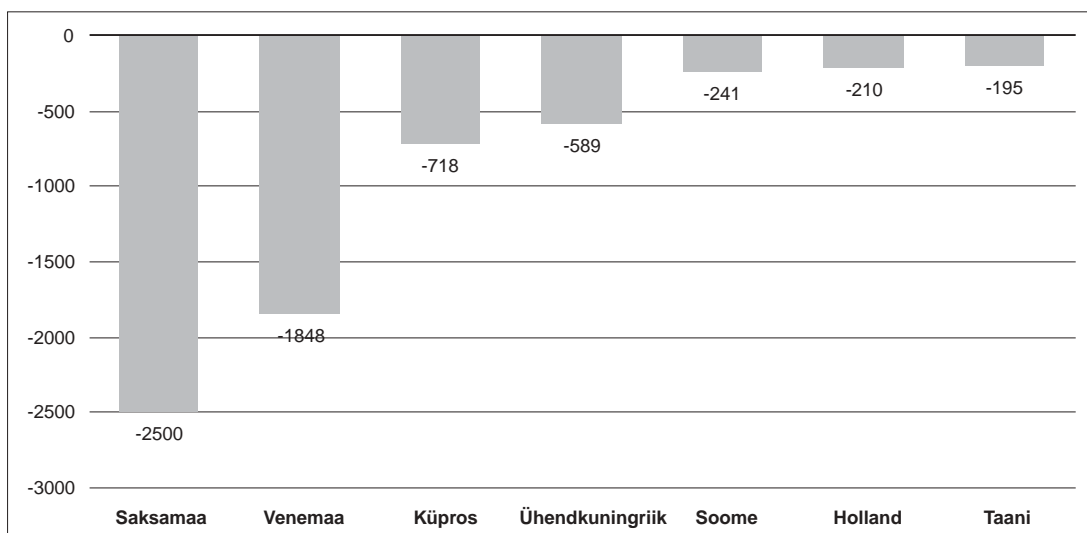


Joonis 21. Muude investeeringute kohustuste kasv riigiti 2006. aasta I kvartalis (mln kr)

**Muude investeeringute nõuded** kasvasid 2006. aasta I kvartalis kõigi alamkontode osas, kokku 4,9 mld krooni võrra (vt tabel 37). Enim kasvasid laenu- ja hoiusenõuded, vastavalt 2,3 ja 1,6 mld krooni. Riigiti suundus muu investeeringukapital peamiselt Saksamaale, Venemaale ja Küprosele (vt joonis 22). Laenukapitali nõuete ja kohustuste muutusest annab täpsema ülevaate tabel 38.

Tabel 37. Muude investeeringute nõuete struktuur

	Kaubanduskrediit		Laenud		Hoised		Muu kapital		Kokku	
	Maht (mln kr)	Osatähtsus (%)	Maht (mln kr)	Osatähtsus (%)	Maht (mln kr)	Osatähtsus (%)	Maht (mln kr)	Osatähtsus (%)	Maht (mln kr)	Osatähtsus (%)
I kv 2002	-22,8	3,2	-1 081,9	153,4	392,2	-55,6	7,2	-1,0	-705,3	100,0
II kv 2002	-208,2	31,0	1 540,6	-229,1	-1 413,1	210,1	-591,8	88,0	-672,5	100,0
III kv 2002	-464,6	-16,7	-329,0	-11,8	3 121,2	112,3	452,1	16,3	2 779,7	100,0
IV kv 2002	1 743,2	-246,6	-1 454,2	205,7	-1 357,7	192,1	361,9	-51,2	-706,8	100,0
<b>2002 kokku</b>	<b>1 047,6</b>	<b>150,7</b>	<b>-1 324,5</b>	<b>-190,5</b>	<b>742,6</b>	<b>106,8</b>	<b>229,4</b>	<b>33,0</b>	<b>695,1</b>	<b>100,0</b>
I kv 2003	-901,1	23,1	-6 337,1	162,2	3 367,7	-86,2	-35,8	0,9	-3 906,3	100,0
II kv 2003	-765,5	-26,9	2 349,2	82,7	1 353,3	47,6	-96,5	-3,4	2 840,5	100,0
III kv 2003	-31,6	-224,1	1 962,6	13 919,1	-612,6	-4 344,7	-1 304,3	-9 250,4	14,1	100,0
IV kv 2003	670,0	-54,3	-1 495,1	121,3	-1 899,0	154,0	1 491,2	-121,0	-1 232,9	100,0
<b>2003 kokku</b>	<b>-1 028,2</b>	<b>45,0</b>	<b>-3 520,4</b>	<b>154,1</b>	<b>2 209,4</b>	<b>-96,7</b>	<b>54,6</b>	<b>-2,4</b>	<b>-2 284,6</b>	<b>100,0</b>
I kv 2004	-161,9	9,2	-1 010,0	57,3	-374,9	21,3	-217,0	12,3	-1 763,8	100,0
II kv 2004	-571,9	11,6	-2 436,1	49,5	-490,6	10,0	-1 419,8	28,9	-4 918,4	100,0
III kv 2004	-91,7	-4,2	-1 300,1	-60,1	2 533,9	117,1	1 020,9	47,2	2 163,0	100,0
IV kv 2004	-206,5	3,1	-3 709,4	55,8	-3 213,5	48,3	479,7	-7,2	-6 649,7	100,0
<b>2004 kokku</b>	<b>-1 032,0</b>	<b>9,2</b>	<b>-8 455,6</b>	<b>75,7</b>	<b>-1 545,1</b>	<b>13,8</b>	<b>-136,2</b>	<b>1,2</b>	<b>-11 168,9</b>	<b>100,0</b>
I kv 2005	-832,8	6,9	-2 995,2	24,9	-3 745,7	31,1	-4 474,2	37,1	-12 047,9	100,0
II kv 2005	-757,4	-13,8	-3 446,7	-62,9	5 668,6	103,5	4 013,0	73,3	5 477,5	100,0
III kv 2005	-1 484,5	69,8	1 377,0	-64,7	-2 145,3	100,8	125,2	-5,9	-2 127,6	100,0
IV kv 2005	1 097,3	-54,6	8 900,2	-443,0	-12 029,1	598,8	22,7	-1,1	-2 008,9	100,0
<b>2005 kokku</b>	<b>-1 977,4</b>	<b>18,5</b>	<b>3 835,3</b>	<b>-35,8</b>	<b>-12 251,5</b>	<b>114,4</b>	<b>-313,3</b>	<b>2,9</b>	<b>-10 706,9</b>	<b>100,0</b>
I kv 2006	-575,8	11,7	-2 335,4	47,4	-1 570,1	31,9	-442,6	9,0	-4 923,9	100,0



Joonis 22. Muude investeeringute nõuete suurenemine riigiti 2006. aasta I kvartalis (mln kr)

Tabel 38. Laenukapitali nõuded ja kohustused (mln kr)

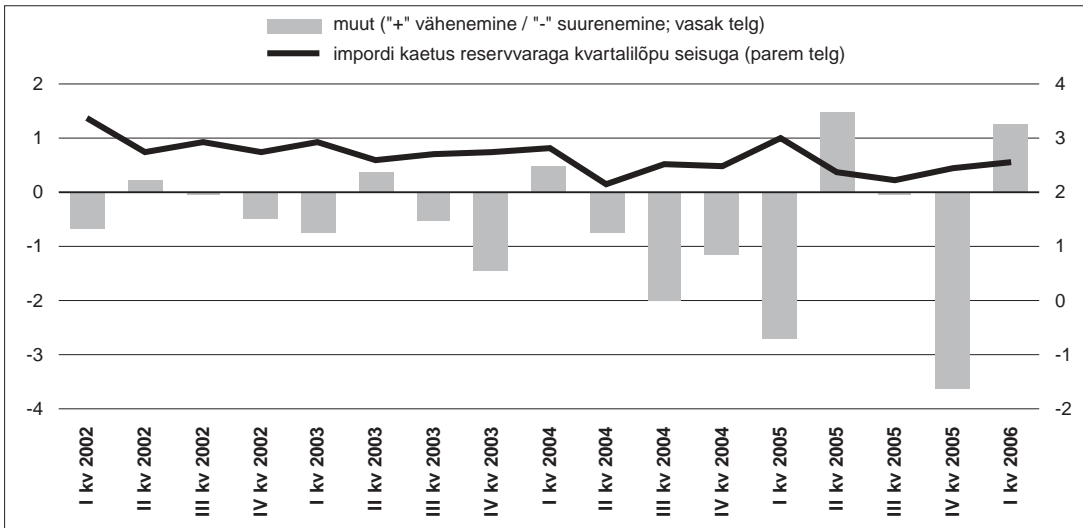
	Nõuded			Kohustused		
	Andmine	Tagastamine	Saldo	Saamine	Tagastamine	Saldo
I kv 2003	-11 076,1	4 739,0	-6 337,1	8 564,7	-8 363,7	201,0
II kv 2003	-8 846,0	11 195,2	2 349,2	6 465,1	-5 302,6	1 162,5
III kv 2003	-9 902,7	11 865,4	1 962,7	5 733,2	-4 580,9	1 152,3
IV kv 2003	-5 094,3	3 599,2	-1 495,1	9 313,6	-8 609,9	703,7
<b>Kokku 2003</b>	<b>-34 919,1</b>	<b>31 398,8</b>	<b>-3 520,3</b>	<b>30 076,6</b>	<b>-26 857,1</b>	<b>3 219,5</b>
I kv 2004	-6 702,8	5 692,8	-1 010,0	9 121,4	-7 469,0	1 652,4
II kv 2004	-8 219,5	5 783,5	-2 436,0	10 151,5	-10 118,9	32,6
III kv 2004	-5 910,9	4 610,8	-1 300,1	9 621,4	-8 304,7	1 316,7
IV kv 2004	-8 949,4	5 240,0	-3 709,4	16 552,5	-14 989,5	1 563,0
<b>Kokku 2004</b>	<b>-29 782,6</b>	<b>21 327,1</b>	<b>-8 455,5</b>	<b>45 446,8</b>	<b>-40 882,1</b>	<b>4 564,7</b>
I kv 2005	-13 037,8	10 042,6	-2 995,2	16 451,5	-11 283,8	5 167,7
II kv 2005	-6 872,4	3 425,7	-3 446,7	23 195,6	-21 678,3	1 517,3
III kv 2005	-19 205,0	20 582,0	1 377,0	41 691,7	-27 308,3	14 383,4
IV kv 2005	-38 544,9	47 445,0	8 900,1	44 892,6	-40 507,4	4 385,2
<b>Kokku 2005</b>	<b>-77 660,1</b>	<b>81 495,3</b>	<b>3 835,2</b>	<b>126 231,4</b>	<b>-100 777,8</b>	<b>25 453,6</b>
I kv 2006	-24 340,6	22 005,2	-2 335,4	40 109,5	-30 908,0	9 201,5

## Reservvara

Maksebilansi reservvara vähenes 2006. aasta I kvartalis 1,3 mld krooni võrra (vt tabel 39). Impordi kaetusest reservvaraga annab ülevaate joonis 23.

Tabel 39. Reservvara muutuse struktuur

	Maht (mln kr)			Osatähtsus (%)		
	I kv 2005	IV kv 2005	I kv 2006	I kv 2005	IV kv 2005	I kv 2006
Kuld	0,0	0,0	0,0	0,0	0,0	0,0
Sularaha ja hoiused	-2 784,6	-2 220,3	1 199,7	103,5	61,0	94,1
Väärtpaberid	103,5	-1 427,0	75,7	-3,8	39,2	5,9
omandiväärtpaberid				0,0	0,0	0,0
võlakirjad	-845,5	-231,9	404,8	31,4	6,4	31,8
rahaturuinstrumendid	949,0	-1 195,1	-329,1	-35,3	32,8	-25,8
Muud nõuded	-10,4	5,3	-1,1	0,4	-0,1	-0,1
<b>Kokku</b>	<b>-2 691,5</b>	<b>-3 642,0</b>	<b>1 274,3</b>	<b>100,0</b>	<b>100,0</b>	<b>100,0</b>



Joonis 23. Kulla- ja välisvaluutareservide muut (mld kr) ja impordi kaetus reservvaraga (kuudes)

# EESTI RAHVUSVAHELINE INVESTEERIMISPOSITSIOON JA KOGUVÄLISVÕLG 31. märtsil 2006

**2006. aasta I kvartalis kasvasid Eestisse tehtud välisinvesteeringud 5% ning ulatusid kvartali lõpus 325,3 mld kroonini** (vt tabel 40). Neist 58% oli paigutatud finantsvahendusse, väiksemas mahu kinnisvara, rentimise ja äritegevuse valdkonda, töötlevasse tööstusse ning hulgi- ja jaekaubandusse (vt tabel 41). Valdavalt pärinesid investeeringud Rootsist (45%), Soomest (19%) ja Ühendkuningriigist (9%).

Eelmise aasta lõpu seisuga võrreldes olid 2006. aasta I kvartali lõpus Eestisse paigutatud välisinvesteeringute struktuuris toimunud mõned muutused: portfelliinvesteeringute osakaal langes ja muude investeeringute oma tõusis. 2006. aasta märtsi lõpus moodustasid otseinvesteeringud kõigist investeeringutest 54% ehk 175,6 mld krooni. Portfelliinvesteeringute osakaal langes 14,5%lt 11,5%ni ning muude investeeringute osatähtsus tõusis

**Tabel 40. Eesti rahvusvaheline investeerimispositsioon (mln kr)**

	31.12.2005	%	31.03.2006	%
<b>VÄLISNÕUDED (VÄLISAKTIVA)</b>	<b>141 588,1</b>	<b>100,0</b>	<b>153 903,1</b>	<b>100,0</b>
<b>Otseinvesteeringud välismaal</b>	<b>26 119,2</b>	<b>18,4</b>	<b>28 259,6</b>	<b>18,4</b>
Aksia-/osakapital ja reinvesteeritud tulu	20 210,4	14,3	21 566,1	14,0
Muu otseinvesteeringukapital	5 908,8	4,2	6 693,6	4,3
<b>Portfelliinvesteeringud</b>	<b>39 180,7</b>	<b>27,7</b>	<b>45 784,1</b>	<b>29,7</b>
Omandiväärtpaberid	13 425,9	9,5	15 808,6	10,3
Võlaväärtpaberid	25 754,8	18,2	29 975,4	19,5
Võlakirjad	15 062,6	10,6	16 907,9	11,0
Rahaturuinstrumendid	10 692,2	7,6	13 067,5	8,5
<b>Tuletisinstrumendid</b>	<b>360,1</b>	<b>0,3</b>	<b>223,6</b>	<b>0,1</b>
<b>Muud investeeringud</b>	<b>50 155,2</b>	<b>35,4</b>	<b>55 236,3</b>	<b>35,9</b>
Kaubanduskrediit	8 996,3	6,4	9 713,7	6,3
Laenud	20 151,1	14,2	22 344,3	14,5
Pikaajalised	5 357,6	3,8	6 012,2	3,9
Lühiajalised	14 793,5	10,4	16 332,1	10,6
Sularaha ja hoiused	20 038,9	14,2	21 669,3	14,1
Muud nõuded	969,0	0,7	1 509,1	1,0
<b>Reservvara</b>	<b>25 773,0</b>	<b>18,2</b>	<b>24 399,5</b>	<b>15,9</b>
<b>VÄLISKOHUSTUSED (VÄLISPASSIVA)</b>	<b>308 880,4</b>	<b>100,0</b>	<b>325 274,0</b>	<b>100,0</b>
<b>Otseinvesteeringud Eestis</b>	<b>168 174,2</b>	<b>54,4</b>	<b>175 615,9</b>	<b>54,0</b>
Aksia-/osakapital ja reinvesteeritud tulu	154 608,5	50,1	157 404,5	48,4
Muu otseinvesteeringukapital	13 565,7	4,4	18 211,4	5,6
<b>Portfelliinvesteeringud</b>	<b>44 795,6</b>	<b>14,5</b>	<b>37 526,9</b>	<b>11,5</b>
Omandiväärtpaberid	15 805,9	5,1	14 916,7	4,6
Võlaväärtpaberid	28 989,7	9,4	22 610,2	7,0
Võlakirjad	28 512,8	9,2	22 600,3	6,9
Rahaturuinstrumendid	477,0	0,2	9,8	0,0
<b>Tuletisinstrumendid</b>	<b>132,3</b>	<b>0,0</b>	<b>137,0</b>	<b>0,0</b>
<b>Muud investeeringud</b>	<b>95 778,3</b>	<b>31,0</b>	<b>111 994,2</b>	<b>34,4</b>
Kaubanduskrediit	10 590,1	3,4	10 095,6	3,1
Laenud	55 264,4	17,9	64 455,8	19,8
Pikaajalised	42 042,9	13,6	46 521,0	14,3
Lühiajalised	13 221,5	4,3	17 934,8	5,5
Sularaha ja hoiused	28 205,6	9,1	33 810,8	10,4
Muud kohustused	1 718,3	0,6	3 632,0	1,1
<b>NETOINVESTEERIMISPOSITSIOON</b>	<b>-167 282,3</b>		<b>-171 370,9</b>	
Pikaajaline	-163 468,1		-170 741,8	
Lühiaajaline	-3 814,2		-629,1	

**Tabel 41. Eesti rahvusvaheline investeerimispositsioon tegevusalade ja riikide järgi 31. märtsil 2006 (%)**

Nõuded		Kohustused	
<b>Tegevusalad</b>			
Finantsvahendus	69,2	Finantsvahendus	58,4
Avalik haldus ja riigikaitse; kohustuslik sotsiaalkindlustus	9,9	Kinnisvara, rentimine ja äritegevus	9,3
Kinnisvara, rentimine ja äritegevus	6,2	Töötlev tööstus	9,0
Hulgi- ja jaekaubandus; remont	5,3	Hulgi- ja jaekaubandus; remont	6,9
Töötlev tööstus	4,0	Veondus, laondus ja side	4,7
Muud	5,4	Muud	11,7
<b>Kokku</b>	<b>100,0</b>	<b>Kokku</b>	<b>100,0</b>
<b>Riigid</b>			
Leedu	14,3	Rootsi	45,0
Saksamaa	14,2	Soome	18,8
Läti	9,4	Ühendkuningriik	8,8
Venemaa	8,6	Saksamaa	3,3
Prantsusmaa	5,3	Ameerika Ühendriigid	2,6
Ülejäanud riigid	48,2	Ülejäanud riigid	21,5
<b>Kokku</b>	<b>100,0</b>	<b>Kokku</b>	<b>100,0</b>

31%lt 34,4%ni. Portfelliinvesteeringute osakaal langes eelkõige võlaväärtpaberite kohustuste vähenemise tõttu. Muude investeeringute maht kasvas ligi viiendiku võrra. **Eestisse tehtud välismaiste otseinvesteeringute** puhul olid eelistatumateks tegevusaladeks finantsvahendus (43%), kinnisvara, rentimine ja äritegevus (23%) ning veondus, laondus ja side (12%; vt tabel 42). 54% otseinvesteeringutest tegid Rootsi ning 20% Soome investorid.

**Eesti investeeringud välismaale suurenesid 9% ning olid 153,9 mld krooni.** 69% välismaale paigutatud investeeringutest tegid finantsvahenduse investorid; vähemal määral investeerisid välismaale ka avaliku sektori, kinnisvara, rentimise ja äritegevuse ning hulgi- ja jaekaubanduse investorid. Eesti investorid eelistasid peamiselt Balti riike, Saksamaad ja Venemaad.

Võrreldes 2005. aasta lõpu seisuga tõusis 2006. aasta I kvartali lõpuks **välismaale paigutatud investeeringute** struktuuris mõnevõrra portfelliinvesteeringute osakaal ja langes reservvara oma. Laenude, hoiuste ja keskpanga kulla- ja välisvaluutareserv hõlmas ligi 52% välisnõuetest. **Välismaale tehtud otseinvesteeringute** osakaal oli 18%. Aktiivsemad välismaale otseinvesteeringud olid finantsvahenduse (47%), kinnisvara, rentimise ja äritegevuse (14%) ning töötleva tööstuse esindajad (13%; vt tabel 42). Nii Läti kui ka Leetu paigutati ligi kolmandik otseinvesteeringutest. Venemaale tehtud otseinvesteeringud hõlmasid 14% kõigist välismaistest otseinvesteeringutest.

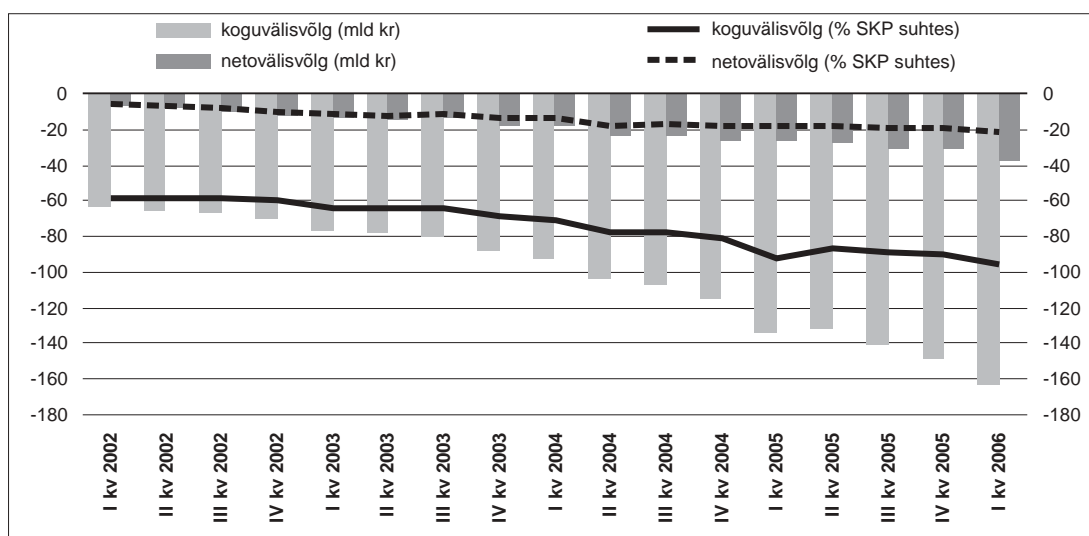
**Väliskohustuste ülekaalu tõttu oli Eesti netoinvesteeringimispositsioon 2006. aasta I kvartali lõpus 171 mld krooni ulatuses negatiivne, jäädes pisut alla viimase nelja kvartali sisemajanduse koguprodukti mahule.** Jätkus pikaajalise kapitali kasv netoinvesteeringimispositsioonis, moodustades sellest ligi 100%.

**Eesti kõigi sektorite võlakohustused kasvasid 10% ja olid 31. märtsil 2006. aastal 163,4 mld krooni (95% SKP suhtes).** Koguvälisvõlg suurenes valdavalt krediitiasutuste lühiajaliste võlakohustuste kasvu tõttu.

Võla iseloomuga välisnõuete ja -kohustuste vahe ehk netovälisvõlg moodustas 36,6 mld krooni (21% SKP suhtes; vt tabel 43 ja joonis 24). Koguvälisvõlg hõlmab pool väliskohustuste mahust. Jättes kõrvale otseinvesteeringuettevõtete grupisisesed võlad, olid 53% koguvälisvõlast pikaajalised võlakohustused. Välisnõuete puhul oli pikaajaliste välisnõuete osakaal 35%.

Tabel 42. Otseinvesteeringupositsioon tegevusalade ja riikide järgi 31. märtsil 2006 (%)

Eestis		Välismaal	
<b>Tegevusalad</b>			
Finantsvahendus	42,6	Finantsvahendus	46,7
Kinnisvara, rentimine ja äritegevus	22,6	Kinnisvara, rentimine ja äritegevus	14,4
Veondus, laondus ja side	11,8	Töötlev tootlus	12,9
Hulgi- ja jaekaubandus; remont	7,6	Kodumajapidamiste tootmine	8,5
Kodumajapidamiste tootmine	5,2	Hulgi- ja jaekaubandus; remont	8,0
Muud	10,2	Muud	9,5
<b>Kokku</b>	<b>100,0</b>	<b>Kokku</b>	<b>100,0</b>
<b>Riigid</b>			
Rootsi	53,8	Leedu	30,3
Soome	20,2	Läti	30,2
Norra	2,7	Venemaa	14,0
Holland	2,6	Küpros	9,7
Ameerika Ühendriigid	2,4	Soome	3,5
Ülejäänud riigid	18,3	Ülejäänud riigid	12,3
<b>Kokku</b>	<b>100,0</b>	<b>Kokku</b>	<b>100,0</b>



Joonis 24. Eesti majanduse kogu- ja netovälisvõlg



Tabel 43. Välisvõlg (mln kr)

	31.12.2005	%	31.03.2006	%
<b>VÕLAKOHUSTUSED</b>				
<b>I. Valitsemissektor</b>	<b>3 928,2</b>	<b>2,6</b>	<b>3 896,1</b>	<b>2,4</b>
Lühiajalised		0,0		
Pikaajalised	3 928,2	2,6	3 896,1	2,4
<b>II. Keskpank</b>	<b>48,4</b>	<b>0,0</b>	<b>82,4</b>	<b>0,1</b>
Lühiajalised	48,4	0,0	82,4	0,1
Pikaajalised		0,0		0,0
<b>III. Krediidiasutused</b>	<b>82 529,9</b>	<b>55,5</b>	<b>92 870,8</b>	<b>56,8</b>
Lühiajalised	38 512,5	25,9	50 500,6	30,9
Pikaajalised	44 017,4	29,6	42 370,2	25,9
<b>IV. Muud sektorid</b>	<b>38 261,6</b>	<b>25,7</b>	<b>37 753,5</b>	<b>23,1</b>
Lühiajalised	12 967,5	8,7	12 654,6	7,7
Pikaajalised	25 294,1	17,0	25 099,0	15,4
<b>V. Otseinvesteeringud: grupisisesed võlad</b>	<b>23 986,7</b>	<b>16,1</b>	<b>28 829,7</b>	<b>17,6</b>
<b>KOGUVÄLISVÕLG</b>	<b>148 754,8</b>	<b>100,0</b>	<b>163 432,5</b>	<b>100,0</b>
<b>VÕLANÕUDED</b>				
<b>I. Valitsemissektor</b>	<b>12 995,7</b>	<b>11,0</b>	<b>15 241,4</b>	<b>12,0</b>
Lühiajalised	7 902,4	6,7	8 687,5	6,8
Pikaajalised	5 093,3	4,3	6 553,9	5,2
<b>II. Keskpank</b>	<b>25 735,6</b>	<b>21,8</b>	<b>24 352,8</b>	<b>19,2</b>
Lühiajalised	20 046,9	17,0	19 161,6	15,1
Pikaajalised	5 688,7	4,8	5 191,2	4,1
<b>III. Krediidiasutused</b>	<b>36 254,8</b>	<b>30,7</b>	<b>41 239,6</b>	<b>32,5</b>
Lühiajalised	21 322,0	18,1	25 914,0	20,4
Pikaajalised	14 932,8	12,7	15 325,6	12,1
<b>IV. Muud sektorid</b>	<b>26 637,1</b>	<b>22,6</b>	<b>28 708,5</b>	<b>22,6</b>
Lühiajalised	16 165,8	13,7	17 743,6	14,0
Pikaajalised	10 471,3	8,9	10 964,9	8,6
<b>V. Otseinvesteeringud: grupisisesed võlad</b>	<b>16 329,8</b>	<b>13,8</b>	<b>17 311,9</b>	<b>13,6</b>
<b>VÕLANÕUDED KOKKU</b>	<b>117 952,9</b>	<b>100,0</b>	<b>126 854,3</b>	<b>100,0</b>
<b>NETOVÄLISVÕLG (võlanõuded miinus võlakohustused)</b>				
<b>I. Valitsemissektor</b>	<b>9 067,5</b>		<b>11 345,4</b>	
Lühiajalised	7 902,4		8 687,5	
Pikaajalised	1 165,1		2 657,9	
<b>II. Keskpank</b>	<b>25 687,2</b>		<b>24 270,5</b>	
Lühiajalised	19 998,5		19 079,2	
Pikaajalised	5 688,7		5 191,2	
<b>III. Krediidiasutused</b>	<b>-46 275,1</b>		<b>-51 631,3</b>	
Lühiajalised	-17 190,5		-24 586,7	
Pikaajalised	-29 084,6		-27 044,6	
<b>IV. Muud sektorid</b>	<b>-11 624,5</b>		<b>-9 045,0</b>	
Lühiajalised	3 198,3		5 089,0	
Pikaajalised	-14 822,8		-14 134,0	
<b>V. Otseinvesteeringud: grupisisesed võlad</b>	<b>-7 656,9</b>		<b>-11 517,8</b>	
<b>NETOVÄLISVÕLG KOKKU</b>	<b>-30 801,8</b>		<b>-36 578,2</b>	

