

Eesti Pank
Bank of Estonia



Eesti 2007. aasta esialgne maksebilanss

2008

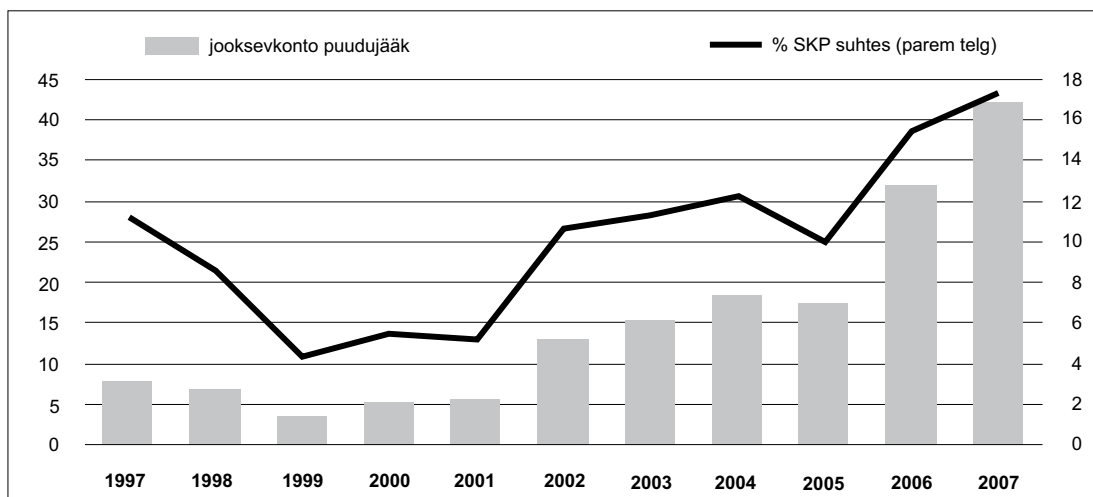
SISUKORD

LÜHIÜLEVAADE	4
JOOKSEVKONTO	8
Kaubad	8
Teenused	15
Tulu	20
Jooksev- ja kapitaliülekanded	24
FINANTSKONTO	25
Otseinvesteeringud	26
Portfelliinvesteeringud	30
Muud investeeringud	33
Reservvara	36
EESTI RAHVUSVAHELINE INVESTEERIMISPOSITSIOON JA KOGUVÄLISVÕLG 31. detsembril 2007	38

LÜHIÜLEVADE

- Eratarbimise ja investeerimisaktiivsuse nõrgenemine 2007. aastal vähendas mõnevõrra sisemajanduse koguprodukti (SKP) otseste komponentide, kaupade ja teenuste puudujääki suhtena SKPsse. Puudujääk oli 10,8% (2006. aastal 11,6%). Absoluutsuures kaupade ja teenuste puudujääk suurenes mõnevõrra.
- Eestisse paigutatud välismaistelt otseinvesteeringutelt makstav omanikutulu saavutas rekordilise taseme.
- Suurenesid kaupade konto puudujääk¹ ning teenuste konto ülejääk.
- 2007. aasta maksebilansi jooksevkonto puudujääk kasvas aastaga ligi kolmandiku võrra ja moodustas 17,4% SKPst (vt tabel 1 ja joonis 1)². Absoluutväärtuses oli jooksevkonto puudujääk 42 mld krooni.
- Väliskapitali sissevool oli intensiivne ja toimus peamiselt otse- ja muu investeeringukapitalina.
- Maksebilansi reservid kasvasid 1,4 mld krooni võrra.

2007. aastal alanud sisenõudluse kasvu aeglustumine ei mõjutanud veel märkimisväärselt Eesti väliskaubandusbilanssi. Jooksevkonto defitsiidi peamise allika, **kaupade konto** puudujääk kasvas aastaga üle 10% ja oli peaaegu võrdne kogu jooksevkonto puudujäägiga (41 mld krooni). Üheks puudujäägi kasvu põhjuseks võrreldes varem avaldatud andmetega oli 2007. aasta kolme esimese kvartali väliskaubandus-



Joonis 1. Jooksevkonto puudujääk (mld kr) ja selle suhe SKPsse (%)

¹ Käesolevas maksebilansis on erakorraliselt korrigeeritud 2007. aasta I ja II kvartali kaupade kontot, mille tulemusena esimese poolaasta kaupade konto puudujääk suurenes kokku 1,9 miljardi krooni võrra võrreldes varem avaldatud andmetega. Regulaarselt tuli korrigeerida III kvartali maksebilanssi, mille tulemusena kaupade konto puudujääk suurenes 1,7 miljardi krooni võrra. Kokku suurenes 2007. aasta kolme esimese kvartali kaupade konto puudujääk korrigeerimiste tõttu 3,6 miljardi krooni võrra.

² Jooksevkonto puudujääk reinvesteeritud tuluta, mille puhul reaalsel rahaliikumist ei toimu, jäi eelmise aasta tasemele ning moodustas 10,7% SKPst.

Tabel 1. Eesti maksebilanss (mln kr)*

	2001	2002	2003	2004	2005	2006	2007
Jooksevkonto	-5 643,6	-12 908,0	-15 418,2	-18 412,6	-17 485,5	-32 095,0	-42 207,5
Kaubad ja teenused	-2 247,6	-8 564,6	-10 046,8	-11 937,6	-11 077,0	-24 025,4	-26 219,1
Kaubad*	-13 542,4	-18 455,3	-21 522,3	-25 499,0	-24 044,8	-36 723,3	-41 279,2
kreedit (FOB)	58 798,5	57 948,7	63 443,7	75 199,5	97 971,4	120 166,4	126 465,3
deebet (FOB)	-72 340,9	-76 404,0	-84 966,0	-100 698,5	-122 016,2	-156 889,8	-167 744,5
Teenused	11 294,8	9 890,7	11 475,5	13 561,4	12 967,7	12 697,9	15 060,1
kreedit	28 135,4	28 164,3	30 674,0	35 703,4	40 200,7	43 391,7	49 868,8
deebet	-16 840,6	-18 273,6	-19 198,5	-22 142,0	-27 233,0	-30 693,8	-34 808,7
Tulu	-4 898,6	-5 391,1	-7 240,7	-7 931,4	-7 209,1	-9 424,8	-16 512,9
kreedit	3 022,2	3 371,3	3 584,1	5 496,5	8 467,8	13 483,4	16 666,5
deebet	-7 920,8	-8 762,4	-10 824,8	-13 427,8	-15 676,9	-22 908,3	-33 179,5
Jooksevülekanded	1 502,6	1 047,7	1 869,4	1 456,3	800,6	1 355,2	524,5
kreedit	2 016,4	2 065,6	3 380,8	5 252,0	5 892,2	7 162,2	6 740,3
deebet	-513,8	-1 017,9	-1 511,5	-3 795,6	-5 091,6	-5 806,9	-6 215,8
Kapitali- ja finantskonto (reservarata)	5 026,3	13 055,3	18 552,9	21 454,4	21 457,9	39 235,7	41 168,2
Kapitalikonto	253,2	636,4	977,8	1 149,8	1 240,3	4 682,6	3 822,1
Finantskonto	4 773,1	12 418,9	17 575,1	20 304,6	20 217,6	34 553,1	37 346,2
Otseinvesteeringud	5 901,3	2 611,8	10 716,0	8 739,4	27 335,5	7 274,7	10 830,4
Välismaal	-3 528,3	-2 188,4	-2 149,2	-3 388,6	-7 939,6	-13 707,1	-17 572,6
Eestis	9 429,6	4 800,2	12 865,2	12 128,1	35 275,1	20 981,8	28 403,0
Portfelliinvesteeringud	-665,0	2 442,4	2 431,6	9 027,1	-27 559,2	-16 829,7	-5 962,2
Nõuded	-2 100,2	-3 182,9	-5 351,6	-4 851,0	-10 675,0	-15 569,9	-8 685,4
Omandiväärtpaberid	236,5	9,1	-1 028,9	-2 893,5	-4 848,9	-4 583,9	-7 793,3
Võlaväärtpaberid	-2 336,7	-3 192,0	-4 322,7	-1 957,5	-5 826,1	-10 986,0	-892,1
Kohustused	1 435,2	5 625,3	7 783,2	13 878,1	-16 884,3	-1 259,8	2 723,2
Omandiväärtpaberid	568,4	912,2	1 526,9	2 205,2	-16 352,2	3 738,1	3 215,1
Võlaväärtpaberid	866,8	4 713,1	6 256,2	11 673,0	-532,0	-4 997,9	-491,9
Tuletisinstrumentid	-34,7	-63,7	-19,2	-8,3	-97,6	78,5	-811,9
Nõuded	-0,3	-43,2	-139,2	-35,1	13,5	-180,9	-894,0
Kohustused	-34,4	-20,5	120,0	26,8	-111,0	259,3	82,1
Muud investeeringud	-428,5	7 428,4	4 446,8	2 546,4	20 538,9	44 029,7	33 289,8
Nõuded	-3 716,7	695,1	-2 284,6	-11 168,8	-10 373,4	334,6	-23 133,2
Pikaajalised	-322,7	-1 083,0	-565,7	-6 052,6	5 636,5	-3 054,0	-2 617,7
Lühiajalised	-3 394,0	1 778,1	-1 718,9	-5 116,1	-16 009,9	3 388,6	-20 515,5
Kohustused	3 288,2	6 733,3	6 731,4	13 715,1	30 912,4	43 695,1	56 423,1
Pikaajalised	1 814,4	1 829,0	4 309,0	3 740,5	15 396,8	17 991,5	32 542,5
Lühiajalised	1 473,8	4 904,3	2 422,3	9 974,6	15 515,6	25 703,6	23 880,6
Vead ja täpsustused	-112,9	779,5	-822,7	383,6	911,6	383,2	2 426,5
Üldbilanss	-730,2	926,8	2 312,1	3 425,4	4 883,9	7 523,9	1 387,3
Reservvara	730,2	-926,8	-2 312,1	-3 425,4	-4 883,9	-7 523,9	-1 387,3

* Seoses Eesti ühinemisega Euroopa Liiduga 1. mail 2004 muutus põhjalikult kaupade liikumise arvestuse süsteem Eesti ja teiste liikmesriikide vahel, mistõttu väliskaubanduse aegread enne ja pärast ühinemist ei ole otseselt võrreldavad.

statistika ulatuslik korrigeerimine. Väliskaubandusdefitsiit suhtena SKPsse kahanes pisut ja oli 17%. Eksport moodustas 126 mld ja import 168 mld krooni. Kaupade väljavedu suurenes aastaga 5% ja sissevedu 7%. Väliskaubanduskäivet mõjutasid suuresti töötluskaubad, mille sisse- ja väljavedu kahanes märgatavalt. Ligi kolmveerandi töötluskaupadest hõlmasid mootorikütused. Jättes käibest välja töödeldud kaubad, suurenes kaupade eksport 2007. aastal 11% ja import 10%. Väliskaubanduse puudujäägi kasvu mõjutasid enim

transpordivahendid ja mineraalsed tooted (mootorikütused). Väliskaubanduskäive ületas SKPd veerandi võrra (2006. aastal enam kui kolmandiku võrra).

Kui **teenuste konto** ülejääk oli kolmel varasemal aastal suhteliselt samas suurusjärgus, siis 2007. aastal kasvas see ligi viiendiku võrra ning oli 15 mld krooni. Teenuste eksport kasvas aastaga 15% ja import 13%. Teenuste konto ülejääki suurendas põhiliselt ehitusteenuste puudujäägi muutumine üle ühe miljardi krooniseks ülejäägiks ning väiksemas mahus arvuti- ja info- ning finantsteenuste ülejäägi kasv. Peamist liiki teenuste ehk veoteenuste ülejäägi kasv võrdus mahult teise ehk reisiteenuste ülejäägi kahanemisega. Veo-, reisi- ja muude äriteenuste osatähtsus moodustas nii teenuste ekspordis kui ka impordis 85%.

Sisemajanduse koguprodukti otseste koostisosade, kaupade ja teenuste eksport ja import kokku kasvasid 8% ning sama palju suurenes ka nende puudujääk. Kokku vähenes nende puudujääk suhtena SKPsse 2006. aasta 11,6%lt 2007. aasta 10,8%ni.

Mitteresidentide Eestisse tehtud investeeringute (eelkõige otseinvesteeringute) edukust näitab **tulukonto**, mille netoväljavool kasvas 75% ning ulatus rekordilise 16,5 mld kroonini. Eesti residentide välismaal teenitud tulu kasvas neljandiku ning mitteresidentide Eestis teenitud tulu ligi poole võrra, ulatudes vastavalt 16,7 ja 33,2 mld kroonini. Neljandiku residentide välismaal teenitud tulust moodustas tööjõutulu ja ülejäänud investeerimistulu. Viimasest üle poole hõlmas tulu otseinvesteeringutelt. Erinevalt 2006. aastast, mil otseinvesteeringutulu koosnes põhiliselt reinvesteeritud tulust, võtsid residentid 2007. aastal välja suures mahus dividende. Märkimisväärselt suurenes ka residentide tulu portfelli- ja muudelt investeeringutelt. Mitteresidentide Eestis teenitud tulu koosnes valdavalt investeerimistulust (97%), millest omakorda 60% hõlmas reinvesteeritud tulu. Mitteresidentide tulu Eestisse paigutatud laenukapitalilt (muudelt investeeringutelt) suurenes ligi kaks korda ja moodustas investeerimistulust 17%.

Jooksevülekannete ülejääk vähenes varasema aastaga võrreldes ligi kolm korda – vaid 0,5 mld kroonini. Ülejäägi kahanemise põhjustasid peamiselt suurenenud sissemaksed Euroopa Liidu eelarvesse. Saabunud jooksevülekanded vähenesid 6% ning lähetatud ülekanded suurenesid 7%.

Kapitali- ja finantskonto (reservvarata) ülejääk saavutas 2007. aastal järjekordse rekordtaseme ja hõlmas 41 mld krooni. Kapitali intensiivne sissevool toimus valdavalt muu investeeringukapitalina krediidiasutuste vahendusel ning otseinvesteeringutena.

Kapitalikonto ülejääk vähenes ligi viiendiku võrra ja ulatus 3,8 mld kroonini, eelkõige immateriaalse vara (peamiselt saastekvootide) müügi lõppemisest tingituna. Samas suurenesid üle kahe korra valitsemis-sektorile laekunud ülekanded Euroopa Liidu struktuurifondidest.

Finantskonto ülejääk oli 37,3 mld krooni.

Otseinvesteeringute sissevool ületas 2007. aastal nende väljavoolu 10,8 mld krooni võrra. Nii välismaised otseinvesteeringud Eestisse kui ka Eesti otseinvesteeringud välismaal olid märkimisväärsed – vastavalt 28,4 ja 17,6 mld krooni.

Kuna residendid võtsid oma välismaale tehtud otseinvesteeringutelt 2007. aasta jooksul välja suures ulatuses dividende, siis muutis see ka otseinvesteeringute struktuuri. Nimelt langes reinvesteeritud tulu ning tõusis aktsiakapitali osakaal, hõlmates vastavalt 15% ja 60% otseinvesteeringutest. Grupisisese laenamise osakaal jäi ligilähedaselt 2006. aasta tasemele.

Mitteresidentide poolt Eestisse paigutatud otseinvesteeringute struktuuris märkimisväärseid muutuseid ei toimunud. Lõviosa (70%) otseinvesteeringutest hõlmas reinvesteeritud tulu, viiendik grupisisene laenukapital ja ülejäänud aktsia- või osakapital.

Portfelliinvesteeringute netoväljavool oli 6 mld krooni. Nõuded suurenesid 8,7 mld ja kohustused 2,7 mld krooni võrra. Nii nõuete kui ka kohustuste kasvu taga olid peamiselt investeerimisfondid ning investeerimisobjektiks valdavalt omandiväärtpaberid.

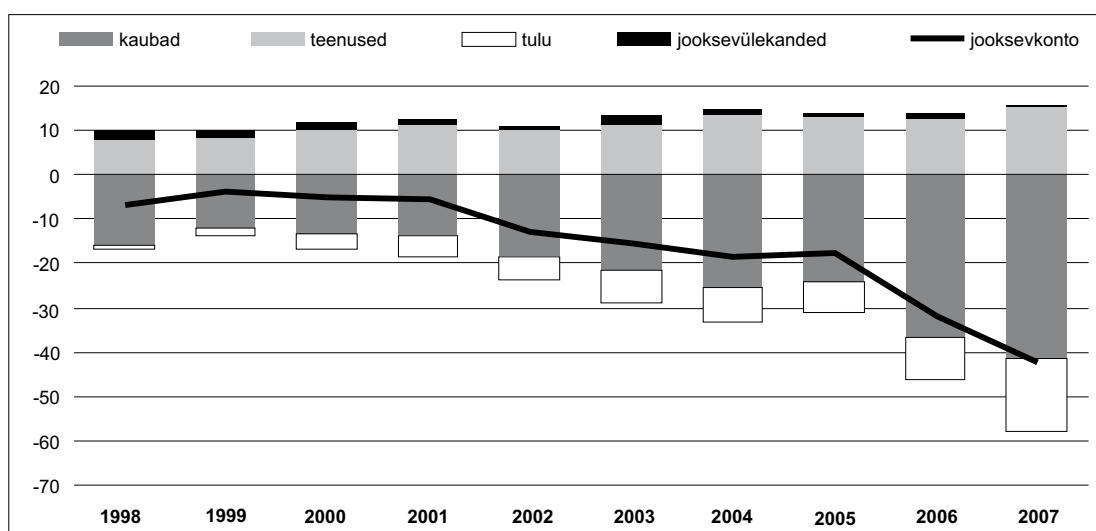
Viimasel ajal on hakanud suurenema ka **tuletisinstrumentidega** seotud tehingute arv. 2007. aastal moodustas tuletisinstrumentide netoväljavool 0,8 mld krooni ning valdavalt oli tegemist krediidiasutustega, kes kasvatasid oma nõudeid samas mahus.

Muude investeeringute netosissevool oli märkimisväärne, kuid samas neljandiku võrra väiksem kui 2006. aastal, ulatudes 33 mld kroonini. Muu investeeringukapitali nõuded kasvasid 23 mld ning kohustused 56 mld krooni võrra. Nii nagu portfelliinvesteeringute puhul, oli siingi nõuete ja kohustuste suurenemise taga valdavalt krediidiasutused.

Maksebilansi **reservvara** suurenes 1,4 mld krooni võrra.

JOOKSEVKONTO

Eratarbimise ja investeerimisaktiivsuse nõrgenemine 2007. aastal vähendas mõnevõrra sise- majanduse koguprodukti otseste komponentide, kaupade ja teenuste puudujääki suhtena SKPsse, mis langes 11,6%lt 2006. aastal 10,8%ni 2007. aastal. Absoluutväärtuses puudujääk suurenes veidi. Kaupade konto puudujääk ning teenuste konto ülejääk suurenesid (vt joonis 2). Eesti soodne investeerimiskeskond tõi kaasa tulu netoväljavoolu rekordtaseme. Kokkuvõttes oli jooksevkonto puudujääk 42 mld krooni ehk 17,4% SKPst. Reinvesteeritud tuluta, mille puhul reaalsel rahaliikumist ei toimu, hõlmas jooksevkonto puudujääk 10,7% SKPst (2006. aastal 10,9%).



Joonis 2. Jooksevkonto struktuur (mld kr)

Nii jooksevkonto krediid- kui ka deebetkäibes tõusis ELi osakaal, ulatudes vastavalt 71% ja 80%ni. Mõlemat liiki käibes olid peamised partnerriigid samad – Soome, Rootsi, Läti, Saksamaa, Leedu ja Venemaa –, hõlmates umbes 60% käibest. Suurima puudujäägiga oli Eesti maksebilansi jooksevkonto Saksamaa ja Rootsi, suurima ülejäägiga Läti, Togo ja Ameerika Ühendriikidega (vt tabel 2).

Kaubad

2007. aastal alanud sisenõudluse kasvu aeglustumine ei mõjutanud veel märkimisväärselt Eesti väliskaubandusbilanssi. Jooksevkonto defitsiidi peamise allika, kaupade konto puudujääki kasvas aastaga üle 10%³ ja oli peaaegu võrdne kogu jooksevkonto puudujäägiga (41 mld krooni; vt tabel 3). Kaupade välja- ja sissevedu FOB-hindades oli vastavalt 126 ja 168 mld krooni, suurenedes aastaga vastavalt 5% ja 7%. Väliskaubanduskäivet mõjutasid oluliselt tööstuskaubad, mille sisse- ja väljavedu kahanes märgatavalt. Ligi kolmveerandi tööstuskaupadest hõlmasid mootorikütused. Jättes käibest välja tööstuskaubad, suurenes kaupade eksport 2007. aastal 11% ja import 10%. Väliskaubanduskäive ületas SKPd veerandi võrra (2006. aastal enam kui kolmandiku võrra).

³ Üheks puudujäägi kasvu põhjuseks võrreldes varem avaldatud andmetega oli 2007. aasta kolme esimese kvartali väliskaubandusstatistika ulatuslik korrigeerimine.

Tabel 2. Jooksevkonto saldo riikide ühenduste järgi (mln kr)

	2006	2007
EL-27	-38 574,2	-51 733,3
Saksamaa*	-14 584,0	-15 211,4
Rootsi	-6 245,7	-12 535,6
Poola	-4 548,4	-5 897,8
Läti	3 659,3	4 422,5
Itaalia	-3 154,8	-3 778,3
SRÜ	-2 752,2	-10 209,2
Valgevene	-1 555,9	-1 889,7
Venemaa	-9 132,5	-1 575,7
Kasahstan	-40,6	160,1
Ülejäänud riigid	9 231,4	19 735,0
Togo	1 182,3	4 244,6
USA	6 901,2	3 847,2
Norra	2 758,7	3 527,4
Hiina	3,2	-2 573,1
Šveits	954,6	1 494,0
Kokku	-32 095,0	-42 207,5

* Riigid on järjestatud viimase perioodi jooksevkonto saldo absoluutväärtuse järgi.

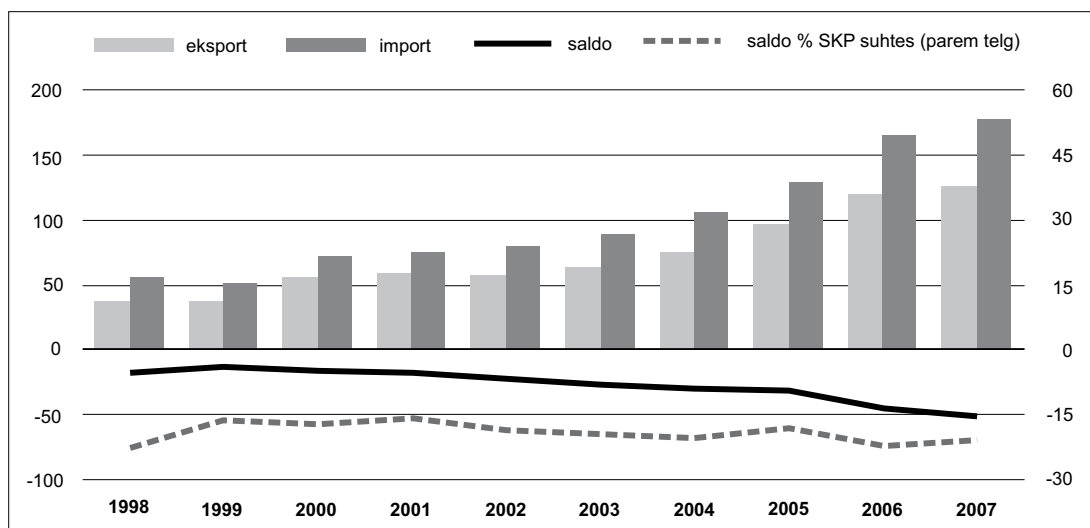
Tabel 3. Kaupade sisse- ja väljavedu

	Kaubad – krediid (FOB)			Kaubad – deebet (FOB)			Saldo (mln kr)
	Maht ¹ (mln kr)	Muut võrreldes eelmise perioodiga (%)	Osatähtsus kaupade ja teenuste ekspordis (%)	Maht ¹ (mln kr)	Muut võrreldes eelmise perioodiga (%)	Osatähtsus kaupade ja teenuste impordis (%)	
1998	37 786,3	18,7	64,5	53 511,8	12,7	80,8	-15 725,5
1999	36 995,2	-2,1	62,8	49 092,1	-8,3	78,3	-12 096,9
2000	56 118,1	51,7	69,0	69 489,5	41,5	82,2	-13 371,4
2001	58 798,5	4,8	67,6	72 340,9	4,1	81,1	-13 542,4
2002	57 948,7	-1,4	67,3	76 404,0	5,6	80,7	-18 455,3
2003	63 443,7	9,5	67,4	84 966,0	11,2	-81,6	-21 522,3
2004	75 199,5	18,5	67,8	100 698,5	18,5	-82,0	-25 499,0
2005	97 971,4	30,3	70,9	122 016,3	21,2	-81,8	-24 044,8
2006	120 166,4	22,7	73,5	156 889,8	28,6	-83,6	-36 723,3
2007	126 465,3	5,2	71,7	167 744,5	6,9	-82,8	-41 279,2

¹ Maksebilansi väliskaubanduse osabilansi andmed.

Kaupade väljavedu oli **väliskaubandusstatistika** esialgsetel andmetel⁴ 126 mld krooni ja sissevedu CIF-hindades 176 mld krooni (vt joonis 3). Väliskaubanduse puudujääk suurenes kümnendiku võrra ja oli pisut üle 50 mld krooni.

⁴ Järgnev analüüs ei sisalda Eesti Panga poolt maksebilansi kaupade kontole tehtud täiendusi (kapitalikaupade remont, välisriikidest ostetud proviant jm). Import on CIF-hindades ja analüüsitud lähteriigi järgi. Terminid „eksport” ja „import” on liitumishetkest kasutatavad vaid kaubavahetuses kolmandate riikidega, Intrastati aruandlussüsteemis kasutatakse mõisteid „kaupade lähetamine” ja „kaupade saabumine”. Kuna järgnev analüüs hõlmab kaubavahetust nii ühendusesiseste kui ka -väliste riikidega, on lihtsuse ja selguse huvides endiselt kasutatud mõisteid „eksport” või „kaupade väljavedu” ning „import” või „kaupade sissevedu”.



Joonis 3. Eesti väliskaubandus (mld kr)

Tabel 4. Kaupade väljavedu peamiste kaubagrupid järgi

	Maht (mln kr)		Osatähtsus (%)		Muut (%)
	2006	2007	2006	2007	2007/2006
Toidukaubad	8 403,3	11 034,9	7,0	8,8	31,3
Mineraalsed tooted	19 361,7	15 518,2	16,2	12,4	-19,9
Keemiakaubad	8 269,2	9 851,3	6,9	7,8	19,1
Garderoobikaubad	7 954,2	7 878,7	6,7	6,3	-0,9
Puit, paber ja tooted	13 826,8	16 624,5	11,6	13,2	20,2
Metallid ja metalltooted	10 968,6	12 671,0	9,2	10,1	15,5
Masinaid ja seadmed	29 427,4	26 214,0	24,6	20,9	-10,9
Transpordivahendid	8 042,2	10 647,8	6,7	8,5	32,4
Mööbel, mänguasjad ja sporditarbed	8 701,5	9 927,0	7,3	7,9	14,1
Muud	4 564,9	5 245,1	3,8	4,2	14,9
Kokku	119 519,7	125 612,6	100,0	100,0	5,1

Vaadeldava kümne kaubagrupi lõikes suurenes **kaupade väljavedu** enamiku põhigruppide osas, v.a mineraalsed tooted ning masinaid ja seadmed; garderoobikaupade väljavedu jäi enam-vähem samale tasemele (vt tabel 4). Suurimad ekspordi kaubagrupid olid masinaid ja seadmed (valdavalt elektroonika-tooted), puit ja puittooted ning mineraalsed tooted. Märkatavalt langesid seejuures nii masinate-seadmete kui ka mineraalsete toodete osakaalud. Kõige rohkem – kolmandiku võrra – kasvas toidukaupade ja transpordivahendite eksport.

Toidukaupade seas oli kõige tähtsam eksporditav kange alkohol, mida eksporditi peamiselt Venemaale ja väiksemas mahus ka Soome. Toidukaupade ekspordi ennakasv rajanes paljuski kange alkoholi väljaveole, mis aastaga kahekordistus. Oluliselt suurenes ka piimatoodete (piimapulber, juust, piimarasvad) ning teravilja (oder) väljavedu. Piimapulbrit ja juustu veeti peamiselt Venemaale, Soome ja Itaaliasse, teravilja Saudi Araabiasse. Eksporditi veel ka kala ja kalatooteid (Ukrainasse, Soome, Leetu), mittealkohoolseid jooke (Lätti ja Leetu), kohvi (Venemaale, Lätti ja Leetu) ja viinamarjaveine (Venemaale).

Transpordivahendite ekspordist poole hõlmasid sõiduautod, mis läksid peamiselt Lähti ja Leetu. Teisel kohal olid mootorsõidukite osad, sh turvavööd, sihtriikideks Rootsi ja Venemaa. Väiksemas mahus veeti välja jahtlaevu (Soome ja Rootsi) ning kaubaveokeid (Lähti). Puidu ja puittoodete ning keemiakaupade väljavedu kasvas viiendiku võrra. Puidust ja puittoodetest veeti välja töödeldud puitu (Ühendkuningriiki, Soome), ehitusdetalle (Taani, Rootsi, Jaapanisse, Soome, Norrasse), töötlemata puitu ning küttepuid (Soome ja Taani). Keemiakaupade väljaveos olid valdavalt mitmesugused ehitus- ja remondimaterjalid (mastiksid, pahtlid, värvid, lakid), plasttooted, väetised, ravimid ning rehvid. Sihtriikideks oli keemiakaupade puhul peamiselt naaberriigid: Venemaa, Läti, Leedu, Soome ja ka Rootsi.

Metallide, mööbli ning muude kaupade väljavedu suurenes 15%. Metallidest ja nendest valmistatud toodetest eksporditi põhiliselt metallkonstruktsioone (Soome, Taani, Norrasse), torusid (Türki), lehtvalsttooteid (Leetu, Poolasse ja Lähti) ning mitmesuguseid muid rauast ja terasest tooteid (Soome ja Rootsi). Mööbli väljaveos oli juhtivaks kaubagrupiks kokkupandavad puitehitised, mis läksid peamiselt Norrasse, Saksamaale ja Ühendkuningriiki. Neile järgnesid mitmesugused mööbliesemed (madratsid, padjad, istmed, valgustid jne), ostjateks Soome, Rootsi, Taani, Saksamaa ja Ühendkuningriik.

Muudest tööstuskaupadest eksporditi põhiliselt tsemendist ja betoonist tooteid (Lähti, Leetu ja Venemaale), kildumatut klaasi (Belgiasse ja Saksamaale), mõõteriistu (Soome), automaatikaseadmeid (Rootsi), meditsiiniseadmeid ja ortopeedilisi abivahendeid (Saksamaale) ning klaasmahuteid (Leetu ja Lähti). Mineraalsete toodete väljavedu kahanes viiendiku võrra. 80% nimetatud toodete ekspordist hõlmas mootorikütus ning väljaveo vähenemine toimus just selle kaubagrupi arvel. Mootorikütuse ekspordist üle 80% moodustas Eestis eelnevalt töödeldud mootorikütus, mida eksporditi põhiliselt Togosse ja USAsse, väiksemas, aga siiski arvestatavas mahus ka Kanadasse, Soome ja Hollandisse.

Tänu Soome ja Eesti vahelise kaabli käiklaskmisele suurenes elektri eksport kolm korda. Poole võrra suurenes turba väljavedu, sihtriikideks põhiliselt Holland ja Rootsi. Üle kahe korra rohkem eksporditi tsementi ning see läks valdavalt Venemaale ja Lähti. Seni ekspordis jätkuvalt suurima, kuid langeva osakaaluga kaubagrupi – masinate ja seadmete – eksport vähenes kümnendiku võrra. Kaubagrupis hõlmasid umbes kolmandiku mehaanilised masinad ja seadmed, ülejäänud aga elektrilised masinad ja seadmed. Väljaveo vähenemine toimus just viimaste arvel. Peamised väljaveoartiklid olid mobiilsidevahendid (Rootsi ja Soome), isoleeritud traat ja kaablid (Rootsi, Soome ja Hollandisse) ning mitmesuguste mehaaniliste ja elektriliste masinate ja seadmete osad (Soome, Rootsi, Itaaliasse, Saksamaale ja Saudi Araabiasse). Garderoobikaupadest veeti välja eelkõige meeste ja naiste rõivaid, mis viidi peamiselt Soome ja Rootsi, jalatseid (Soome ja Lähti), voodipesu (Rootsi ja Soome) ning karusnahku (Türki ja Rootsi).

Kaupade sisseveos oli juhtivaks kaubagrupiks samuti masinad ja seadmed, millele järgnesid mineraalsed tooted ja transpordivahendid (vt tabel 5). Ka siin langes kahe esimesena nimetatud kaubagrupi osakaal. Impordi areng oli kaubagrupiti üsna sarnane väljaveo omaga – ennaktempo suurenes nende kaupade sissevedu, mille ekspordiki arenes kiiremini. See lubab arvata, et Eesti oli nende kaupade puhul teatud määral transiitmaa rollis, pakkudes kas vahendus- või töötlemisteenust. Sellised kaubagrupid olid toidukaubad (kasv 33%), puit ja puittooted (24%) ning transpordivahendid (22%). Ka ülejäänud kaupade sissevedu suurenes; vähenes vaid mineraalsete toodete ning masinate ja seadmete import (ligi kümnendiku võrra).

Tabel 5. Kaupade sissevedu peamiste kaubagruppide järgi

	Maht (mln kr)		Osatähtsus (%)		Muut (%)
	2006	2007	2006	2007	2007/2006
Toidukaubad	12 146,9	16 164,5	7,3	9,2	33,1
Mineraalsed tooted	26 951,5	24 745,6	16,3	14,0	-8,2
Keemiakaubad	18 590,3	20 858,7	11,2	11,8	12,2
Garderoobikaubad	10 594,5	11 731,5	6,4	6,6	10,7
Puit, paber ja tooted	8 414,0	10 387,5	5,1	5,9	23,5
Metallid ja metalltooted	15 685,7	18 220,9	9,5	10,3	16,2
Masinad ja seadmed	42 009,0	37 913,7	25,4	21,5	-9,7
Transpordivahendid	19 967,7	24 359,4	12,1	13,8	22,0
Mööbel, mänguasjad ja sporditarbed	3 774,7	4 470,3	2,3	2,5	18,4
Muud	7 164,2	7 614,2	4,3	4,3	6,3
Kokku	165 298,5	176 466,2	100,0	100,0	6,8

Toidukaupade sisseveo kasvust pool tulenes suurima osakaaluga impordiertikli ehk alkoholsete jookide impordi suurenemisest. Neid veeti sisse eelkõige Ühendkuningriigist ja Prantsusmaalt. Kange alkoholi sissevedu kasvas 3,5 korda. Suuremad toidukaupade impordiertiklid olid veel suhkur (Poolast, Soomest, Taanist ja Ühendkuningriigist), tubakatooted (Lätist), viinamarjaveinid (Prantsusmaalt, Itaaliast ja Tšiilist), kohv (Soomest) ning valmistoidud loomadele (Poolast ja Saksamaalt). Puidu ja puittoodete import kasvas põhiliselt töödeldud puidu ja vineeri sisseveo kasvu toel. Nimetatud kaubad ning ka töötlemata puit tulid põhiliselt Venemaalt.

Mitmesugust liiki paberit ja pabertooteid, aga ka puidust ehitusdetalle toodi peamiselt Soomest. Transpordivahendite sisseveo suurenemise taga olid põhiliselt sõiduautod ja nende varuosad. Samuti suurenes kaubaveokite, traktorite, mitmesuguste haagiste ja eriotstarbeliste sõidukite (kraanade, teehooldussõidukite, seguautode) sissevedu. Transpordivahendeid toodi valdavalt Saksamaalt, Rootsi, Soomest ja Jaapanist, aga ka Ühendkuningriigist, Hollandist, Itaaliast, Austriast ja Taanist. Mööbli ja mänguasjade import kasvas viiendiku võrra. Mööblit tarniti Soomest, Poolast, Itaaliast, Lätist, kokkupandavaid puitehitisi Soomest, mänguasju Hiinast, meelelahutusasutuste vahendeid (mängulaudu ja -automaate) Hollandist ja Lätist.

Metallide ja metalltoodete sissevedu suurenes 16%. Olulise osa selle kaubagrupi impordist moodustasid erineva töötlusastmega rauast ja terasest lehtvaltstooted. Kõrgema töötlusastmega lehtvaltstooted tarniti Soomest, Rootsi ja Hollandist, väiksema töötlusastmega tooteid aga Venemaalt ja Ukrainast. Lehtvaltstooted toodi ka Taiwanist ja USAst. Rauast või terasest torusid veeti sisse Venemaalt, Soomest ja Ukrainast, metallkonstruktsioone Soomest ja Saksamaalt.

Keemiakaupade import kasvas pisut üle kümnendiku. Olulise osa sisseveetavatest keemiakaupadest hõlmasid mitmesugused plasttoormed ja valmistooted (Soomest, Saksamaalt, Hollandist jne). Järgnesid ravimid paljudest riikidest. Tähtsal kohal olid ka uued rehvid Saksamaalt, Poolast, Lätist ja Jaapanist. Veel tarniti mastikseid ja pahtleid, sideaineid jmt (Saksamaalt, Iirimaa, Belgia, Taanist ja Poolast).

Ka garderoobikaupade sissevedu suurenes kümnendiku võrra. Põhiosa sellest moodustasid valmisrõivad, mida veeti sisse paljudest riikidest. Saksamaalt ja Itaaliast tarniti jalatseid, Koreast sünteetilist staapelkiudu. Muude tööstuskaupade import kasvas 6%. Sisse veeti mitmesugust meditsiini- ja mõõteaparatuuri ning automaatikaseadmeid (Soomest, Saksamaalt ja Rootsi), aga ka peegelklaasi, klaaskiudu jmt. Mineraalsete toodete sissevedu vähenes ligi kümnendiku võrra. Mootorikütus moodustas mineraalsete toodete sisseveost

80% ja tuli valdavalt Venemaalt ja Leedust, väiksemas matus Valgevenest ja Lätist. Mineraalsete toodete import vähenes peamiselt Venemaalt töötluks sisseveetava mootorikütuse ligi kahekordse kahanemise tulemusena. Samas laienes töödeldava mootorikütuse lähteriikide ring (lisandusid Poola, Rootsi, Läti, Itaalia ja Kasahstan). Imporditi ka gaasi Venemaalt ja Lätist, naftakoksi ja -bituumeni Rootsist ja pisut ka elektrit (Leedust, Soomest ja Lätist).

Mineraalsete toodete sisseveoga samas suurusjärgus kahanes ka masinate ja seadmete import, eelkõige elektriliste masinate ja seadmete arvel. Mehaaniliste masinate ja seadmete sissevedu suurenes 10% ning need moodustasid 45% kogu kaubagrupi impordist. Mehaanilistest masinatest ja seadmetest tarniti arvu- teid (Leedut, Lätist ja Soomest), pinnasetöötlemismasinaid (Ühendkuningriigist, Belgiast ja Saksamaalt), käsiinstrumente (Jaapan, Saksamaa, Hiina), trükimasinaid (Sooe), eriotstarbelisi seadmeid ja varuosi eelnimetatud kaupadele. Elektriliste masinate ja seadmete sisseveos olid valdavad mobiilsideseadmed (Soomest, Rootsist, Hiinast ja Lätist), elektrilised katkestid (Soomest ja Saksamaalt), isoleeritud traat ja kaablid (Soomest ja Rootsist), elektroonilised integraallülitid (Saksamaalt, Rootsist ja Soomest) ning televisiooni vastuvõtuseadmed (Saksamaalt ja Rootsist).

Väliskaubanduse puudujääk suurenes kümnnendiku võrra ja oli pisut üle 50 mld krooni. Kümnest kauba- grupist olid puudujäägiga kaheksa. Võrreldes 2006. aastaga kasvas puudujääk enim (1,2–1,8 mld krooni võrra) transpordivahendite, mineraalsete toodete, toidu- ja garderoobikaupade grupis (vt tabel 6). Masinate ja seadmete ning muude tööstuskaupade puudujääk vähenes. Kaupade väljavedu ületas nende sissevedu vaid kahe kaubagrupi – puidu ja puittoodete ning mööbli – puhul; mõlemal puhul ülejääk suurenes.

Tabel 6. Väliskaubandussaldo peamiste kaubagrupide järgi (mln kr)

	2006	2007
Toidukaubad	-3 743,6	-5 129,5
Mineraalsed tooted	-7 589,8	-9 227,4
Keemiakaubad	-10 321,1	-11 007,4
Garderoobikaubad	-2 640,3	-3 852,8
Puit, paber ja tooted	5 412,7	6 237,0
Metallid ja metalltooted	-4 717,1	-5 549,9
Masinaid ja seadmed	-12 581,6	-11 699,7
Transpordivahendid	-11 925,5	-13 711,6
Mööbel, mänguasjad ja sporditarbed	4 926,8	5 456,7
Muud	-2 599,3	-2 369,0
Kokku	-45 778,8	-50 853,6

Riikide ühenduste lõikes kasvas kaupade väljavedu Euroopa Liitu 13%, mille tulemusena tõusis ELi osa ekspordis viie protsendipunkti võrra ja jõudis 70%ni (vt tabel 7). Viis suuremat ELi partnerriiki olid Soome, Rootsi, Läti, Leedu ja Saksamaa. Enim kasvas eksport Lätti ja Leetu. Eksport SRÜ riikidesse kasvas 14%, kusjuures 80% SRÜ ekspordist läks Venemaale. Viimane oli ekspordimahult Eesti neljas ekspordipartner. Kaupade väljavedu ülejäänud riikidesse vähenes viiendiku võrra, sealhulgas USAsse kolmandiku võrra (valdavalt mootorikütuse arvel). **Kaupade sissevedu** ELi riikidest suurenes 13% (vt tabel 8). Olulisimast partnerriigist Soomest pärit kaupade tarned vähenesid mõnevõrra, samas kui tarned Leedust ja Rootsist suurenesid märkimisväärselt. Import SRÜst vähenes 13% ja seda valdavalt Venemaalt töötluks toodud mootorikütuse sisseveo kahanemise tõttu. Kaupade sissevedu Ukrainast kasvas kolmandiku võrra. Üle- jäänud riikidest imporditi kaupu 7% vähem. Tähtsaim partnerriik oli siin Hiina, järgnesid USA ja Jaapan.

Tabel 7. Kaupade väljavedu riikide ühenduste järgi

	Maht (mln kr)		Osatähtsus (%)		Muut (%)
	2006	2007	2006	2007	2007/2006
EL-27	77 452,4	87 792,2	64,8	69,9	13,3
Soome	21 796,7	22 520,9	18,2	17,9	3,3
Rootsi	14 696,4	16 695,4	12,3	13,3	13,6
Läti	10 423,7	14 273,0	8,7	11,4	36,9
Leedu	5 692,6	7 217,4	4,8	5,7	26,8
Saksamaa	5 978,9	6 623,1	5,0	5,3	10,8
SRÜ	12 568,4	14 355,4	10,5	11,4	14,2
Venemaa	9 470,5	11 109,0	7,9	8,8	17,3
Ukraina	1 847,9	1 860,4	1,5	1,5	0,7
Valgevene	688,9	568,0	0,6	0,5	-17,6
Ülejäänud riigid	29 498,9	23 465,0	24,7	18,7	-20,5
USA	7 996,9	5 240,1	6,7	4,2	-34,5
Norra	3 177,9	4 244,9	2,7	3,4	33,6
Togo	1 182,3	4 244,6	1,0	3,4	259,0
Kokku	119 519,7	125 612,6	100,0	100,0	5,1

Tabel 8. Kaupade sissevedu riikide ühenduste järgi*

	Maht (mln kr)		Osatähtsus (%)		Muut (%)
	2006	2007	2006	2007	2007/2006
EL-27	122 642,6	138 306,9	74,2	78,4	12,8
Soome	30 067,2	28 171,4	18,2	16,0	-6,3
Saksamaa	20 441,9	22 530,6	12,4	12,8	10,2
Rootsi	14 822,7	17 874,9	9,0	10,1	20,6
Leedu	9 450,1	13 302,3	5,7	7,5	40,8
Läti	10 682,4	11 931,1	6,5	6,8	11,7
SRÜ	26 518,4	23 147,6	16,0	13,1	-12,7
Venemaa	21 704,8	18 082,5	13,1	10,2	-16,7
Valgevene	2 281,1	2 542,0	1,4	1,4	11,4
Ukraina	1 298,1	1 740,9	0,8	1,0	34,1
Ülejäänud riigid	16 137,5	15 011,7	9,8	8,5	-7,0
Hiina	3 431,4	3 716,0	2,1	2,1	8,3
USA	1 919,1	2 205,6	1,2	1,2	14,9
Jaapan	1 734,2	1 399,3	1,0	0,8	-19,3
Kokku	165 298,5	176 466,2	100,0	100,0	6,8

* Analüüsitud lähteriigi järgi.

Väliskaubandusbilansi puudujääk Euroopa Liiduga oli enam-vähem võrdne kogupuudujäägiga (vt tabel 9). Puudujääk SRÜ riikidega ja ülejääk ülejäänud riikidega olid samas suurusjärgus ja vähenesid aastaga 40%.

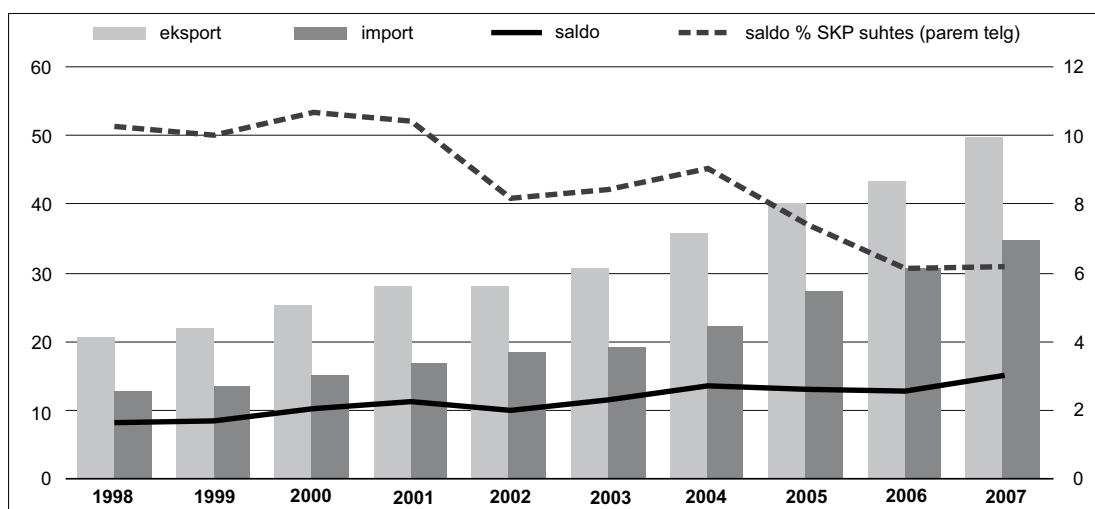
Tabel 9. Väliskaubandussaldo riikide ühenduste järgi (mln kr)

	2006	2007
EL-27	-45 190,2	-50 514,7
SRÜ	-13 950,0	-8 792,2
Ülejäänud riigid	13 361,4	8 453,3
Kokku	-45 778,8	-50 853,6

Teenused

2007. aastal oli teenuste konto ülejääk 15,1 mld krooni, suurenedes aastaga 19% (vt joonis 4). Nii teenuste ekspordi kui ka impordi aastakasv kiirenes, vastavalt 15% ja 13% (vt tabel 10). Teenuste osatähtsus kaupade ja teenuste käibes kokku suurenes eelmise aastaga võrreldes nii ekspordi kui ka impordi osas. Teenuste konto positiivne saldo tasakaalustas väliskaubanduse puudujääki 36% ulatuses, mis vastab ligikaudu 2006. aasta tasemele, kuid on vähem kui eelmistel aastatel.

2007. aasta tõi kaasa olulise muutuse teenuste saldo struktuuris (vt tabel 11). Reisisiteenuste positiivne saldo kahanes aastaga 19%, mille tulemusena vähenes selle teenuseligi osatähtsus teenuste kogusaldos 42%lt 29%ni. Keskmisest kiiremini suurenes veoteenuste positiivne saldo (21%), mistõttu kasvas veidi ka tema osatähtsus – 40%ni. Veoteenuste ülejäägi kasv võrdus mahult reisisiteenuste ülejäägi kahanemisega. Teenuste konto ülejääki suurendas põhiliselt ehitusteenuste negatiivse saldo muutumine positiivseks.



Joonis 4. Teenuste konto (mld kr)

Tabel 10. Teenuste eksport ja import

	Eksport			Import			Saldo	
	Maht (mln kr)	Muut võrreldes eelmise perioodiga (%)	Osatähtsus kaupade ja teenuste käibes kokku (%)	Maht (mln kr)	Muut võrreldes eelmise perioodiga (%)	Osatähtsus kaupade ja teenuste käibes kokku (%)	Maht (mln kr)	Muut võrreldes eelmise perioodiga (%)
1998	20 804,0	13,3	35,5	12 754,8	25,9	19,2	8 049,2	-2,2
1999	21 951,9	5,5	37,2	13 610,4	6,7	21,7	8 341,5	3,6
2000	25 263,4	15,1	31,0	15 059,6	10,6	17,8	10 203,8	22,3
2001	28 135,4	11,4	32,4	16 840,6	11,8	18,9	11 294,8	10,7
2002	28 164,3	0,1	32,7	18 273,6	8,5	19,3	9 890,7	-12,4
2003	30 674,0	8,9	32,6	19 198,5	5,1	18,4	11 475,5	16,0
2004	35 703,4	16,4	32,2	22 142,0	15,3	18,0	13 561,4	18,2
2005	40 200,7	12,6	29,1	27 233,0	23,0	18,2	12 967,8	-4,4
2006	43 391,8	7,9	26,5	30 693,9	12,7	16,4	12 697,9	-2,1
2007	49 868,8	14,9	28,3	34 808,7	13,4	17,2	15 060,1	18,6

Tabel 11. Teenuste konto saldod olulisemate teenuseliikide järgi

	Saldo (mln kr)		Osatähtsus (%)		Muut (%)
	2006	2007	2006	2007	2007/2006
Veoteenused	4 905,1	5 932,7	38,6	39,4	20,9
Reisiteenused	5 329,4	4 338,8	42,0	28,8	-18,6
Ehitusteenused	-591,6	1 130,0	-4,7	7,5	-291,0
Arvuti- ja infoteenused	549,6	767,1	4,3	5,1	39,6
Äriteenused	2 426,1	2 386,8	19,1	15,8	-1,6
Valitsusteenused	133,9	82,0	1,1	0,5	-38,8
Muud	-54,6	422,7	-0,4	2,8	-874,2
Teenused kokku	12 697,9	15 060,1	100,0	100,0	18,6

Tabel 12. Teenuste eksport olulisemate teenuseliikide järgi

	Maht (mln kr)		Osatähtsus (%)		Muut (%)
	2006	2007	2006	2007	2007/2006
Veoteenused	17 842,8	20 479,7	41,1	41,1	14,8
kaubavedu	9 489,7	10 731,7	21,9	21,5	13,1
reisijatevedu	4 181,3	4 326,7	9,6	8,7	3,5
muud veoteenused	4 171,8	5 421,3	9,6	10,9	30,0
Reisiteenused	12 695,0	11 726,9	29,3	23,5	-7,6
Ehitusteenused	1 083,9	2 200,3	2,5	4,4	103,0
Arvuti- ja infoteenused	1 133,1	1 570,6	2,6	3,1	38,6
Äriteenused	7 898,0	9 938,6	18,2	19,9	25,8
Valitsusteenused	547,8	658,4	1,3	1,3	20,2
Muud	2 191,2	3 294,3	5,0	6,6	50,3
Teenused kokku	43 391,8	49 868,8	100,0	100,0	14,9

Teenuste eksport suurenes aastaga 15% (vt tabel 12). Kõige enam ehk kaks korda kasvas ehitusteenuste eksport. Suhteliselt ühtlaselt kiire (15–50%) oli ka kõigi teiste põhiliste teenuste kasv; vaid reisiteenuste eksport vähenes (8%).

70% teenuste ekspordist langes ELi riikide arvele ja see osatähtsus on aastaga langenud (vt tabel 13), sest suurimate partnerite Soome ja Rootsi aastakasv oli keskmisest väiksem (6%). Ülejäänud riikide hulgas kasvab jätkuvalt kiiresti eksport Venemaale ja madala maksumääraga piirkondadesse (mõlemal puhul 31%).

Teenuste import suurenes 2007. aastal 13% ning kasvu panustasid enim äri- ja veoteenused (vastavalt 38% ja 12%, vt tabel 14). Mis puudutab tähtsamaid teenuseid, siis reisiteenuste import jäi peaaegu eelmise aasta tasemele ja ehitusteenuste import kahanes 36%.

Kolmveerandi teenuste impordist hõlmasid ELi riigid (vt tabel 15). Tähtsaima partnerriigi Soome osatähtsus teenuste impordis oli 17% ja järgmiste (Saksamaa, Rootsi, Läti ja Venemaa) osakaal jäi 7–8% piiridesse.

Veoteenuste ülejääk suurenes 2007. aastal vaatamata tagasilöökidele transiidiaris ja toetus peamiselt mere- ja maanteetranspordi kaubaveo kasvule (vt joonis 5 ja 6 ning tabelid 11 ja 12). Raudteetranspordis muutusid aastaga olulisemaks muud veo- ja abiteenused, mis on seotud ladustamisega, logistika ja ekspedeerimisteenuste vahendamisega mitteresidentidele.

Tabel 13. Teenuste eksport riikide ühenduste järgi

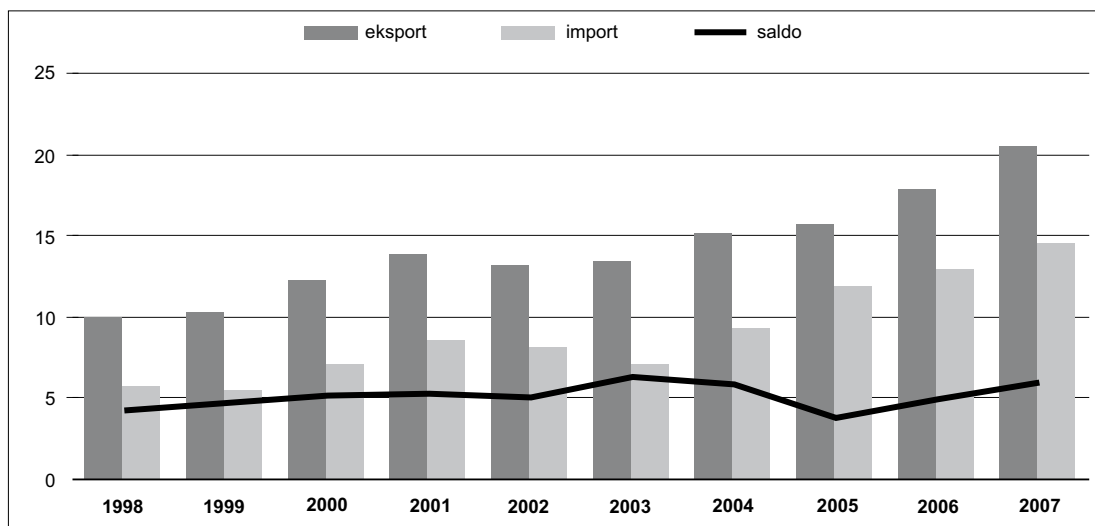
	Maht (mln kr)		Osatähtsus (%)		Muut (%)
	2006	2007	2006	2007	2007/2006
EL-27	31 285,7	34 763,5	72,1	69,7	11,1
Soome	13 975,6	14 815,7	32,2	29,7	6,0
Rootsi	3 416,4	3 637,3	7,9	7,3	6,5
Ühendkuningriik	2 308,7	3 057,7	5,3	6,1	32,4
Läti	1 835,7	2 668,7	4,2	5,4	45,4
SRÜ	5 258,0	6 594,8	12,1	13,2	25,4
Venemaa	4 255,0	5 563,0	9,8	11,2	30,7
Ukraina	392,5	473,4	0,9	0,9	20,6
Kasahstan	444,8	355,2	1,0	0,7	-20,1
Ülejäänud riigid	6 815,6	8 510,5	15,7	17,1	24,9
Šveits	1 640,9	2 056,0	3,8	4,1	25,3
<i>offshore</i> -piirkonnad	1 518,0	1 984,8	3,5	4,0	30,8
USA	1 527,6	1 506,5	3,5	3,0	-1,4
Teenuste eksport kokku	43 391,8	49 868,8	100,0	100,0	14,9

Tabel 14. Teenuste import olulisemate teenuseliikide järgi

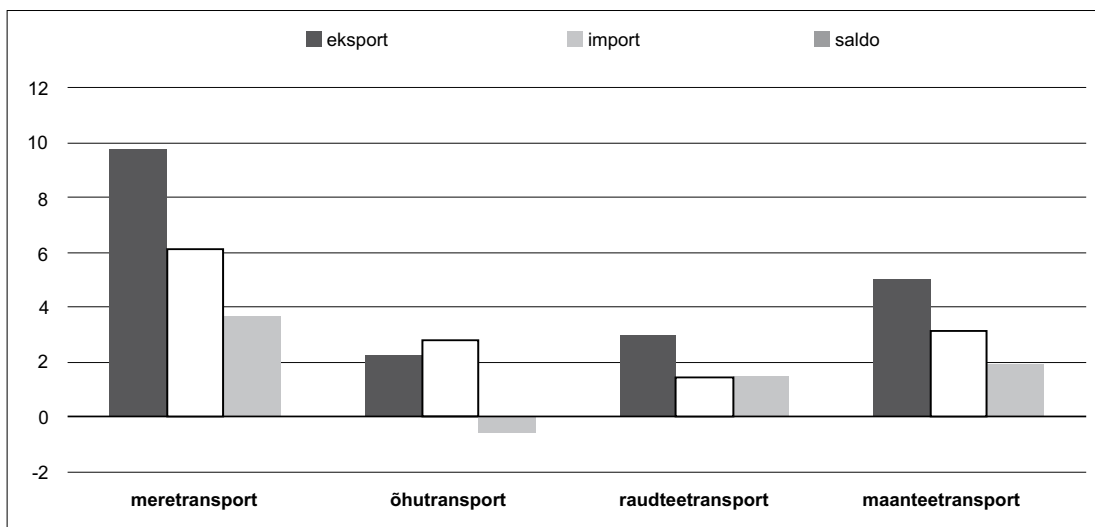
	Maht (mln kr)		Osatähtsus (%)		Muut (%)
	2006	2007	2006	2007	2007/2006
Veeteenused	12 937,7	14 547,0	42,2	41,8	12,4
kaubavedu	8 666,3	9 437,2	28,2	27,1	8,9
reisijatevedu	1 400,8	1 538,8	4,6	4,4	9,9
muud veeteenused	2 870,6	3 571,0	9,4	10,3	24,4
Reisiteenused	7 365,6	7 388,2	24,0	21,2	0,3
Ehitusteenused	1 675,5	1 070,2	5,5	3,1	-36,1
Arvuti- ja infoteenused	583,6	687,9	1,9	2,0	17,9
Äriteenused	5 471,9	7 551,9	17,8	21,7	38,0
Valitsusteenused	413,9	576,4	1,3	1,7	39,3
Muud	2 245,7	2 987,1	7,3	8,6	33,0
Teenused kokku	30 693,9	34 808,7	100,0	100,0	13,4

Tabel 15. Teenuste import riikide ühenduste järgi

	Maht (mln kr)		Osatähtsus (%)		Muut (%)
	2006	2007	2006	2007	2007/2006
EL-27	22 815,4	26 549,7	74,3	76,3	16,4
Soome	5 874,0	5 930,0	19,1	17,0	1,0
Saksamaa	3 347,5	2 709,9	10,9	7,8	-19,0
Rootsi	2 181,2	2 387,8	7,1	6,9	9,5
Läti	1 831,6	2 369,4	6,0	6,8	29,4
SRÜ	3 537,6	3 165,4	11,5	9,1	-10,5
Venemaa	2 874,2	2 365,4	9,4	6,8	-17,7
Ukraina	336,6	431,8	1,1	1,2	28,3
Valgevene	199,4	240,5	0,6	0,7	20,6
Muud	4 340,9	5 093,6	14,1	14,6	17,3
USA	856,0	1 091,5	2,8	3,1	27,5
Egiptus	474,5	671,0	1,5	1,9	41,4
Norra	378,3	496,5	1,2	1,4	31,2
Teenuste import kokku	30 693,9	34 808,7	100,0	100,0	13,4



Joonis 5. Veeteenuste konto (mld kr)



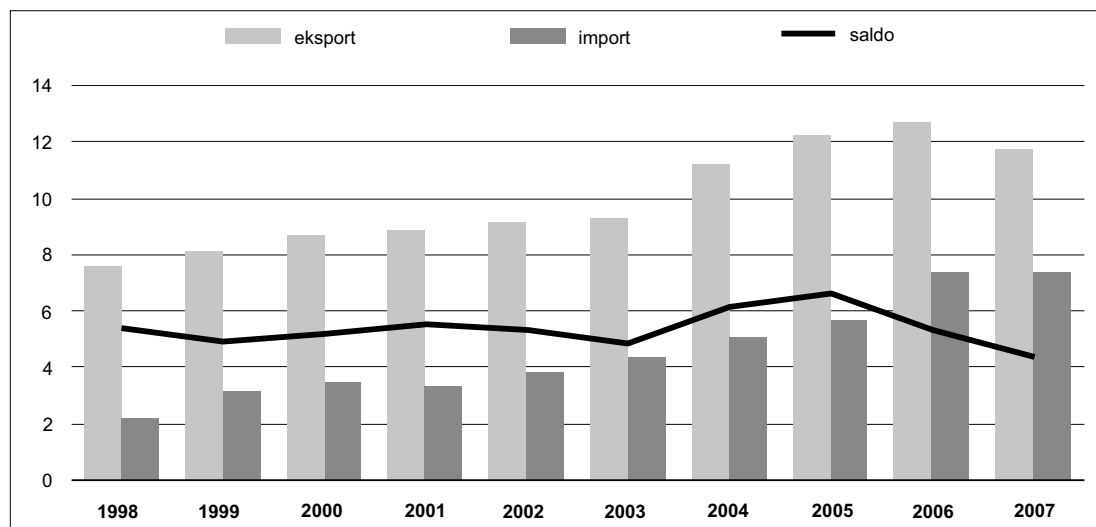
Joonis 6. Veeteenuste struktuur transpordiliigi järgi 2007. aastal (mld kr)

Veeteenuste eksport tervikuna kasvas aastaga 15%. Keskmisest aeglasemalt kasvas müük Euroopa Liidu riikidesse (8%; vt tabel 16). Suurim veeteenuste ostja oli endiselt Soome. Eksport SRÜ riikidesse kasvas 27%, seejuures eksport Venemaale ja Ukrainasse üle 30%. Ülejäänud riikide hulgas oli suurimaks kaubanduspartneriks Šveits, kuhu eksporditi 41% enam veeteenuseid kui 2006. aastal.

Veeteenuste impordi kasv jäi ekspordi omale paari protsendipunktiga alla (vt tabelid 14 ja 16). Ostetud transporditeenused suurenesid kõikide teenuseliikide osas, kuid nii nagu veeteenuste müügi puhulgi, osteti enim muid veo- ja abiteenuseid. Enamik veeteenuseid osteti 2007. aastal Euroopa Liidu riikidest.

Tabel 16. Veeteenused riikide ühenduste järgi 2007. aastal

	Veeteenuste eksport				Veeteenuste import		
	Maht (mln kr)	Osatähtsus (%)	Muut (%), 2007/2006		Maht (mln kr)	Osatähtsus (%)	Muut (%), 2007/2006
EL-27	13 819,7	67,5	8,1	EL-27	10 813,4	74,3	14,6
Soome	5 241,4	25,6	7,5	Soome	2 140,2	14,7	-10,8
Ühendkuningriik	1 748,2	8,5	57,8	Saksamaa	1 601,5	11,0	8,5
Rootsi	1 619,9	7,9	4,7	Rootsi	953,2	6,6	36,2
Saksamaa	1 015,5	5,0	-16,7	Läti	921,9	6,3	25,4
Taani	704,2	3,4	18,0	Ühendkuningriik	829,6	5,7	68,4
SRÜ	2 523,4	12,3	27,4	SRÜ	1 610,2	11,1	-4,2
Venemaa	2 317,0	11,3	30,2	Venemaa	1 284,1	8,8	-9,2
Ukraina	127,8	0,6	34,4	Valgevene	176,1	1,2	65,8
Ülejäänud riigid	4 136,6	20,2	34,5	Ülejäänud riigid	2 123,4	14,6	16,8
Šveits	1 451,1	7,1	41,3	offshore-piirkonnad	557,5	3,8	35,1
offshore-piirkonnad	1 215,2	5,9	53,9	USA	359,1	2,5	62,2
USA	476,2	2,3	-23,8	Hiina	337,7	2,3	6,5
Veeteenuste eksport kokku	20 479,7	100,0	14,8	Veeteenuste import kokku	14 547,0	100,0	12,4



Joonis 7. Reisisiteenuste konto (mld kr)

SRÜ riikide osatähtsus impordis langes aastaga veidi. Import ülejäänud riikidest suurenes 17% peamiselt madala maksumääraga riikidest ja Ameerika Ühendriikidest sisseostetud veeteenuste kasvu tõttu.

Reisisiteenuste ülejääk kahanes 2007. aastal 19%, sest eksport vähenes 8% ja import jäi eelmise aasta tasemele (vt joonis 7). Reisisiteenuste ekspordi kahanemist mõjutas enim Euroopa Liidu suurematest riikidest pärit küllastajate vähenemine (vt tabel 17). Kui rootslaste ja sakslaste küllastuste arv langes, siis venelaste piiriületuste arv isegi kasvas ja kulutused küllastaja kohta suurenesid samuti. 2006. aastal algas Eestis kahesuunaline tööjõu liikumine: kui seni oli ülekaalus Eesti tööjõu väljavool rikkamatesse ELi riikidesse, siis 2007. aastal töötajate välja- ja sissevool tasakaalustusid – kasvas võõrtöölise sissevool kõige enam

tööjõudu vajavatesse sektoritesse. Enim väljastati tööluube Venemaalt pärit töötajatele. Reisisiteenuste hulka kuuluvad ka ajutise tööjõu elamiskulud tööperioodi ajal.

Eestlaste välisreiside arv, reiside kestus ja maksumus 2007. aastal suurenesid. 2007. aastal ületas Eesti reisifirmade ostetud ja eestlastele edasi müüdud reisipakettide müük reisifirmade poolt mitteresidentidele müüdud reisipakettide maksumuse. Mis puudutab populaarsemaid sihtriike, siis enim sagesid eestlaste reisid Egiptusesse, Türgi, Kreekasse, aga ka uutesse ELi liikmesriikidesse Tšehhi, Läti, Leetu ja Bulgaariasse. Reisisiteenuste impordi paigalseisu saab seletada püsiva väljarändega: osa eestlastest välismaale töölerändajaid on leidnud seal endale püsiva elukoha ja muutunud migrantideks, kelle elamiskulud ei kuulu metoodika kohaselt enam reisisiteenuste hulka.

Tabel 17. Reisisiteenused riikide ühenduste järgi 2007. aastal

	Reisisiteenuste eksport				Reisisiteenuste import		
	Maht (mln kr)	Osatähtsus (%)	Muut (%), 2007/2006		Maht (mln kr)	Osatähtsus (%)	Muut (%), 2007/2006
EL-27	8 758,7	74,7	-11,8	EL-27	5 181,5	70,1	0,4
Soome	5 726,5	48,8	-11,3	Soome	1 436,4	19,4	8,9
Rootsi	780,1	6,7	-12,3	Läti	454,6	6,2	16,5
Saksamaa	406,9	3,5	-14,6	Rootsi	375,4	5,1	-8,2
Läti	394,1	3,4	-12,4	Saksamaa	373,5	5,1	-38,0
SRÜ	2 141,1	18,3	11,2	SRÜ	728,4	9,9	-24,6
Venemaa	1 992,0	17,0	10,2	Venemaa	555,1	7,5	-26,3
Ukraina	107,1	0,9	16,2	Ukraina	122,6	1,7	16,7
Ülejäänud riigid	827,1	7,1	1,7	Ülejäänud riigid	1 478,3	20,0	21,4
Norra	291,4	2,5	-7,9	Egiptus	496,6	6,7	40,5
USA	212,8	1,8	-13,4	USA	241,5	3,3	26,8
Jaapan	48,4	0,4	44,7	Türgi	180,9	2,4	72,1
Eksport kokku	11 726,9	100,0	-7,6	Import kokku	7 388,2	100,0	0,3

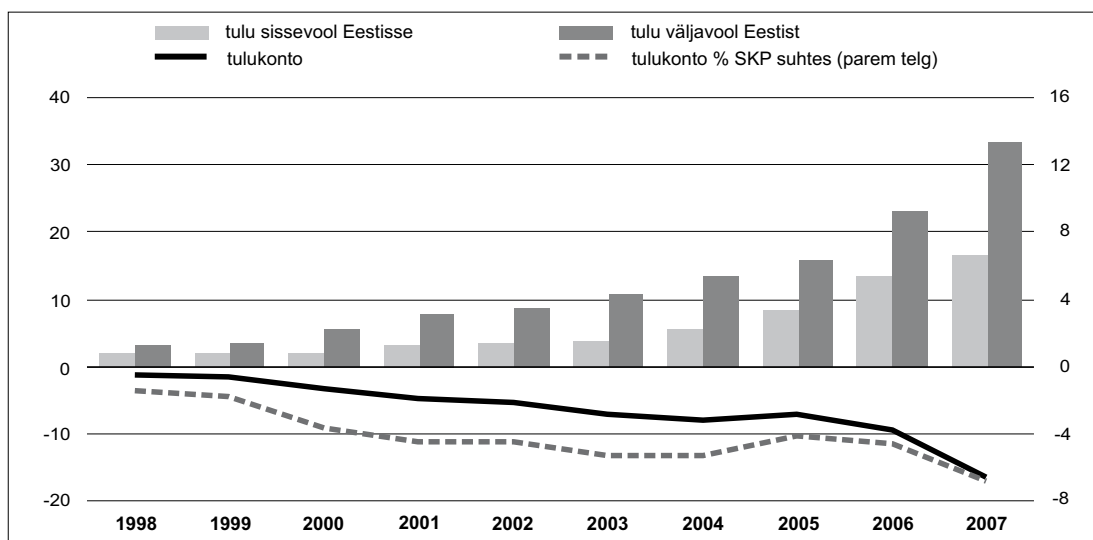
Tulu

Välismaiste investeerijate Eestisse tehtud investeeringute (eelkõige otseinvesteeringute) edukusest annab tunnistust 2007. aastal saavutatud tulu netoväljavoolu rekordtase – see suurenes aastaga kolmveerandi võrra ja ulatus 16,5 mld kroonini ehk 7%ni SKP suhtes (vt tabel 18 ja joonis 8).

Tulukonto puudujäägi suurenemise tingis mitteresidentide tulu märgatavalt kiirem kasv võrreldes residentide välismaal teenitud tuluga. Tööjõutulu puhul oli tegemist netosissevooluga, investeerimistulu puhul aga netoväljavooluga. Eesti maksebilansi tulukontot mõjutab oluliselt reinvesteeringute tulu, mis ei kuulu Eestis maksustamisele. Reinvesteeringute tulu ei kaasne reaalsel rahaliikumisel. Reinvesteeringute tulu netoväljavoolu kasvas aastaga üle 70% ning oli nii 2006. kui ka 2007. aastal ligilähedaselt võrdne kogu tulukonto puudujäägiga (vt tabel 19). Jättes tulukontost välja reinvesteeringute tulu, oli tulu sisse- ja väljavool kahe viimase aasta jooksul sisuliselt võrdne.

Tabel 18. Tulu

	Sissevool		Väljavool		Saldo	
	Maht (mln kr)	Muut võrreldes eelmise perioodiga (%)	Maht (mln kr)	Muut võrreldes eelmise perioodiga (%)	Maht (mln kr)	Muut võrreldes eelmise perioodiga (%)
1998	1 871,8	17,4	3 035,8	-15,8	-1 164,0	-42,1
1999	1 964,3	4,9	3 470,1	14,3	-1 505,8	29,4
2000	2 032,5	3,5	5 491,4	58,2	-3 458,9	129,7
2001	3 022,2	48,7	7 920,8	44,2	-4 898,6	41,6
2002	3 371,3	11,6	8 762,4	10,6	-5 391,1	10,1
2003	3 584,1	6,3	10 824,8	23,5	-7 240,7	34,3
2004	5 496,5	53,4	13 427,9	24,0	-7 931,4	9,5
2005	8 467,8	54,1	15 676,9	16,7	-7 209,1	-9,1
2006	13 483,4	59,2	22 908,3	46,1	-9 424,9	30,7
2007	16 666,5	23,6	33 179,5	44,8	-16 512,9	75,2



Joonis 8. Tulukonto (mld kr)

Tabel 19. Tulu saldo struktuur

	Saldo (mln kr)		Osatähtsus (%)		Muut (%)
	2006	2007	2006	2007	2007/2006
Tööjõutulu	3 960,0	3 462,3	-42,0	-21,0	-12,6
Investeeringutulu	-13 384,9	-19 975,2	142,0	121,0	49,2
Tulu otseinvesteeringutelt	-12 281,9	-17 304,1	130,3	104,8	40,9
tulu aktsia- või osakapitalilt	-11 657,8	-16 195,6	123,7	98,1	38,9
reinvesteeringutulu	-9 484,8	-16 298,3	100,6	98,7	71,8
dividendid	-2 173,0	102,6	23,1	-0,6	-104,7
tulu võlgadelt (intressid)	-624,1	-1 108,4	6,6	6,7	77,6
Tulu portfelliinvesteeringutelt	826,5	472,2	-8,8	-2,9	-42,9
Tulu muudelt investeeringutelt	-1 929,4	-3 143,3	20,5	19,0	62,9
Tulukonto kokku	-9 424,9	-16 512,9	100,0	100,0	75,2

Kui ajavahemikul 2004–2006 kasvas **tulu sissevool** aastaga keskmiselt poole võrra, siis 2007. aastal kasvutempo aeglustus ning tulu sissevool suurenes veerandi võrra (vt tabel 20). Sellele vaatamata oli tulu sissevool rekordiline, moodustades 16,7 mld krooni. Ligi 90% residentide välismaal teenitud tulust oli seotud ELi riikidega (vt tabel 21).

Tulude sissevoolus vähenes nii suhteliselt kui ka absoluutselt tööjõutulu osa, mille üheks põhjuseks on asjaolu, et pikemat aega (üle ühe aasta) välismaal töötanud isikud muutuvad töökohamaa residentideks ning nende rahaülekanded kodumaale kajastuvad maksebilansis jooksevülekannete all. Tööjõutulu hõlmas tulu sissevoolust üle neljandiku ehk 4,5 mld krooni. Eesti residentid töötasid peamiselt Soomes (ligi 40% tööjõutulu sissevoolust), Ühendkuningriigis (17%), Iirimaa (10%), Rootsis ja Lätis.

Residentide investeerimistulu välismaistelt investeringutelt suurenes üle 40%. Otseinvesteeringutulu hõlmas investeerimistulust 55%, tulu portfelli- ja muude investeringutelt vastavalt 25% ja 20%. Võrreldes 2006. aastaga muutus oluliselt otseinvesteeringutulu struktuur – ulatusliku dividendide väljavõtmise tulemusena suurenes dividendide osakaal ja langes reinvesteeringutulu osa otseinvesteeringutulus. Keskmisest

Tabel 20. Tulu sissevool Eestisse

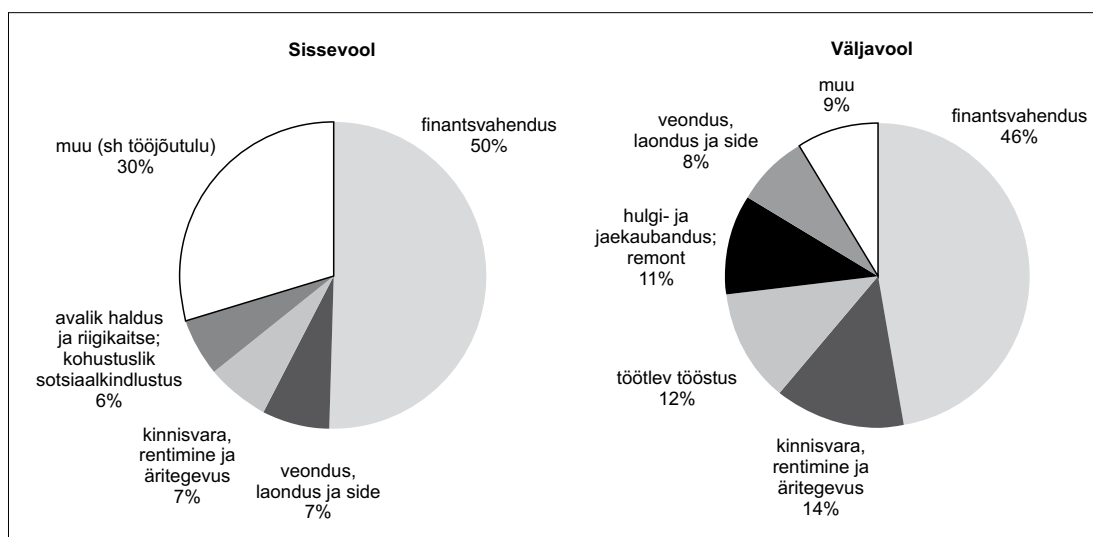
	Maht (mln kr)		Osatähtsus (%)		Muut (%)
	2006	2007	2006	2007	2007/2006
Tööjõutulu	4 877,7	4 527,8	36,2	27,2	-7,2
Investeerimistulu	8 605,8	12 138,8	63,8	72,8	41,1
Tulu otseinvesteeringutelt	5585,1	6747,2	41,4	40,5	20,8
tulu aktsia- või osakapitalilt	5236,1	6061,4	38,8	36,4	15,8
reinvesteeringutelt	4 771,1	2 715,4	35,4	16,3	-43,1
dividendid	465,0	3 346,0	3,4	20,1	619,6
tulu võlgadelt (intressid)	348,9	685,8	2,6	4,1	96,6
Tulu portfelliinvesteeringutelt	1 930,1	2 995,6	14,3	18,0	55,2
Tulu muudelt investeringutelt	1 090,6	2 396,0	8,1	14,4	119,7
Tulukonto kokku	13 483,4	16 666,5	100,0	100,0	23,6

Tabel 21. Tulu riikide ühenduste järgi 2007. aastal

	Sissevool				Väljavool		
	Maht (mln kr)	Osatähtsus (%)	Muut (%), 2007/2006		Maht (mln kr)	Osatähtsus (%)	Muut (%), 2007/2006
EL-27	14 616,2	87,7	19,0	EL-27	29 756,6	89,7	45,6
Läti	3 174,4	19,0	22,3	Rootsi	13 863,7	41,8	65,9
Leedu	2 433,4	14,6	41,6	Soome	7 863,0	23,7	23,3
Soome	2 430,6	14,6	-14,1	Ühendkuningriik	1 958,6	5,9	17,5
Ühendkuningriik	1 627,8	9,8	42,0	Taani	1 396,0	4,2	259,4
SRÜ	993,7	6,0	328,5	SRÜ	579,6	1,7	-15,0
Venemaa	846,0	5,1	367,4	Venemaa	443,3	1,3	-21,3
Valgevene	83,1	0,5	409,3	Ukraina	115,4	0,3	16,3
Ülejäänud riigid	1 056,7	6,3	9,5	Ülejäänud riigid	2 843,3	8,6	59,1
USA	495,0	3,0	18,4	USA	788,2	2,4	63,6
Norra	211,4	1,3	-7,8	Norra	564,0	1,7	85,9
Tulu sissevool kokku	16 666,5	100,0	23,6	Tulu väljavool kokku	33 179,5	100,0	44,8

märksa kiiremini kasvas tulu residentide portfelli- ja muudelt investeeringutelt. Investeerimistulu sissevoolust 86% oli seotud ELi riikidega, neist omakorda pool Läti ja Leeduga (vt tabel 21). Ligi 70% investeerimistulu sissevoolust teenisid finantsvahenduse investorid, mõningal määral ka veonduse, laonduse ja side (10%) ning avaliku sektori ja kinnisvara, rentimise ja äritegevuse valdkonna investorid (7%; vt joonis 9).

Tulu väljavool suurenes 2007. aastal 45% ja moodustas 33,2 mld krooni (vt tabel 22). 90% tulust suundus ELi liikmesriikidesse. Tööjõutulu hõlmas tulu väljavoolust vaid 3%. Mitteresidentide Eestis teenitud investeerimistulust hõlmas otseinvesteeringutulu 75%, portfelliinvesteeringutulu 8% ja muu investeeringutulu 17%. Kaht viimatimainitud liiki tulu väljavool kahekordistus aastaga. Juba teist aastat järjest koosnes mitteresidentide otseinvesteeringutulu 80% ulatuses reinvesteeritud tulust. Investeerimistulust 47% teenisid Rootsi ja 26% Soome investorid (vt tabel 21). Pool mitteresidentide investeerimistulust teeniti finantsvahendusest, 14% kinnisvara, rentimise ja äritegevuse valdkonnast, 12% töötlevast tööstusest ning 11% hulgi- ja jaekaubandusest (vt joonis 9).



Joonis 9. Tulu sisse- ja väljavool tegevusalati 2007. aastal

Tabel 22. Tulu väljavool Eestist

	Maht (mln kr)		Osatähtsus (%)		Muut (%)
	2006	2007	2006	2007	2007/2006
Tööjõutulu	917,7	1 065,5	4,0	3,2	16,1
Investeerimistulu	21 990,6	32 114,0	96,0	96,8	46,0
Tulu otseinvesteeringutelt	17867	24051,3	78,0	72,5	34,6
tulu aktsia- või osakapitalilt	16893,9	22257	73,7	67,1	31,7
reinvesteeritud tulu	14 256,0	19 013,7	62,2	57,3	33,4
dividendid	2 638,0	3 243,3	11,5	9,8	22,9
tulu võlgadelt (intressid)	973,0	1 794,3	4,2	5,4	84,4
Tulu portfelliinvesteeringutelt	1 103,6	2 523,4	4,8	7,6	128,7
Tulu muudelt investeeringutelt	3 020,0	5 539,3	13,2	16,7	83,4
Tulukonto kokku	22 908,3	33 179,5	100,0	100,0	44,8

Jooksev- ja kapitaliülekanded⁵

2007. aastal vähenes jooksevülekannete konto ülejääk 2006. aastaga võrreldes ligi kolm korda ja moodustas 525 mln krooni (vt tabel 23). Selle põhjuseks oli laekunud jooksevülekannete vähenemine ning lähetatud jooksevülekannete mahu suurenemine.

Jooksevülekannete sissevool vähenes viiendiku võrra ja ulatus 6,7 mld kroonini. Sellest 43% moodustasid valitsemissektori kaudu Eesti majandusse laekunud, peamiselt Euroopa Liidu struktuurifondide eraldistest ning mitmesugustest riigieelarvesse laekuvatest maksudest koosnevad summad. Muude sektorite jooksevülekannete sissevool vähenes samuti aastaga veidi ja moodustas 3,8 mld krooni. Sellest 60% laekus Euroopa Liidust (põllumajandussubsiidiumid Euroopa Komisjonilt; ülekanded USAst, Venemaalt, Saksamaalt ja Soomest). Jooksevülekannete väljavool kasvas 7% ja moodustas 6,2 mld krooni. Sellest ligi 60% olid valitsemissektori maksed ELi eelarvesse ning käibemaksutagastused. Muude sektorite ülekandeid tehti samuti peamiselt Euroopa Liidu suunas (Soomes, Saksamaale, Ühendkuningriiki ja Rootsi).

Kapitaliülekannete ülejääk suurenes aastaga 56% ja oli 3,7 mld krooni. Eestisse tehtud kapitaliülekanded koosnesid põhiliselt Euroopa Liidu struktuurifondide toetustest valitsemissektorile mitmesuguste infrastruktuuriobjektide rajamiseks ja kapitalimahutusteks.

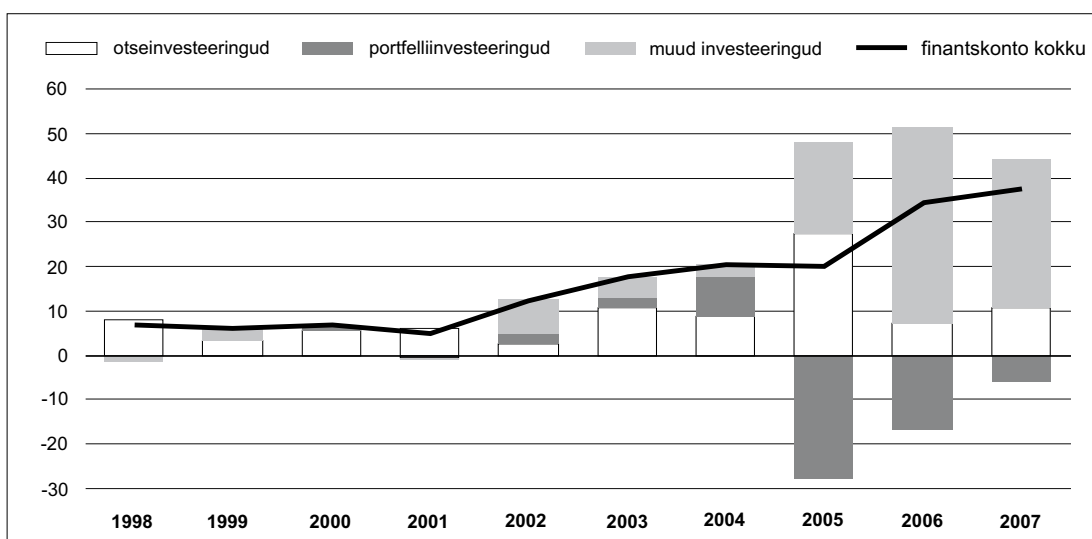
Tabel 23. Jooksev- ja kapitaliülekanded riikide ühenduste järgi (mln kr)

	Saadud		Makstud		Saldo	
	2006	2007	2006	2007	2006	2007
Jooksevülekanded	7 162,2	6 740,3	5 806,9	6 215,8	1 355,3	524,5
valitsemissektor	3 025,3	2 909,4	3 221,3	3 637,5	-196,0	-728,1
EL-27	2 829,7	2 523,5	3 166,5	3 536,3	-336,8	-1 012,8
SRÜ	66,7	80,9	6,1	7,9	60,6	73,0
ülejäanud riigid	128,9	305,0	48,7	93,3	80,2	211,7
muud sektorid	4 136,9	3 830,9	2 585,6	2 578,3	1 551,3	1 252,7
EL-27	3 020,4	2 282,9	2 116,8	2 163,8	903,6	119,1
SRÜ	625,1	623,7	144,1	140,7	481,0	483,0
ülejäanud riigid	491,3	924,4	324,7	273,9	166,7	650,5
Kapitaliülekanded	2 565,4	4 013,5	167,2	275,3	2 398,1	3 738,3
valitsemissektor	1 563,9	3 650,7	0,8	0,8	1 563,1	3 649,9
muud sektorid	1 001,4	362,9	166,4	274,5	835,0	88,3

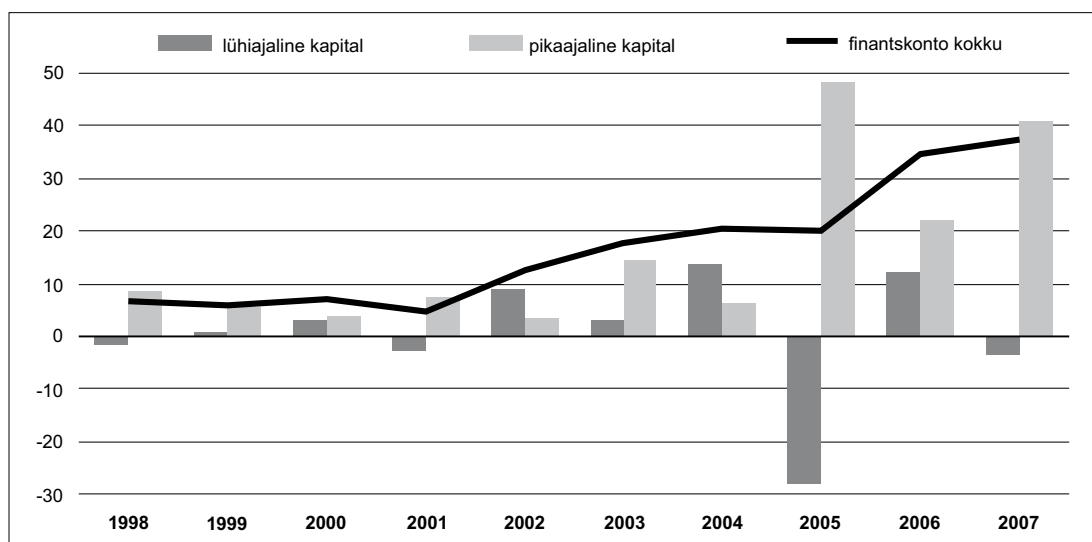
⁵ Kuigi kapitaliülekanded kuuluvad IMFi metoodika kohaselt kapitali- ja finantskonto koosseisu, on neid käesolevas analüüsis käsitletud koos jooksevülekannetega. Euroopa Liidu struktuurifondidest Eestile osutatud välisabi jaotamine jooksev- ja kapitaliülekanneteks ei ole selgelt eristatav ja tugineb seetõttu Rahandusministeeriumi ja Põllumajandusministeeriumi ning Eesti Panga ekspertide hinnangutele (vastavalt struktuurifondide sihtotstarbele).

FINANTSKONTO

Finantskonto⁶ ülejääk moodustas rekordilised 37,3 mld krooni. Kapitali intensiivne sissevool toimus põhiliselt muu investeeringukapitalina krediitiasutuste vahendusel ning otseinvesteeringutena. Finantskonto struktuurist annavad liikide ja tähtaegade järgi ülevaate joonised 10 ja 11.



Joonis 10. Muutused välisinvesteeringukapitali voogude struktuuris (mld kr)

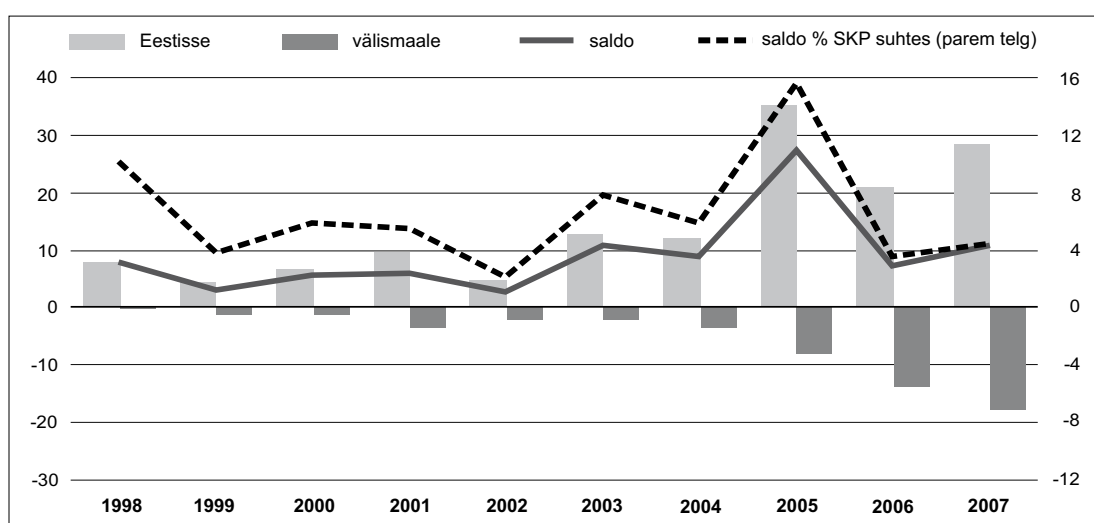


Joonis 11. Finantskonto tähtajaline struktuur (mld kr)

⁶ Reservarata.

Otseinvesteeringud

Nii otseinvesteeringute sissevoolu kui ka väljavoolu maht oli 2007. aastal märkimisväärne ning otseinvesteeringute 10,8 mld kroonine positiivne saldo hõlmas ligi kolmandiku finantskonto ülejäägist. Mitteresidentide otseinvesteeringud Eestisse olid 28,4 mld ja residentide otseinvesteeringud välismaale 16,6 mld krooni (vt joonis 12).



Joonis 12. Otseinvesteeringud (mld kr)

Eestisse tehtud otseinvesteeringute sissevool suurenes aastaga enam kui kolmandiku võrra. Kahe viimase aasta jooksul on otseinvesteeringute sissevoolu struktuur olnud stabiilne, andes tunnistust Eesti majanduse edukusest. Eesti soodne investeerimiskeskond, mis vabastab maksustamisest reinvesteeritud tulu, motiveerib välisinvestorid reinvesteerima oma otseinvesteeringutelt saadud tulu. Selle tulemusena küündis reinvesteeritud tulu osakaal nendel aastatel ligi 70%ni sissetulnud otseinvesteeringute mahust ning oli 2007. aastal 19 mld krooni. Ligi pool jaotamata kasumist moodustas krediidiasutuste kasum ning 14–16% töötleva tööstuse, kinnisvara, rentimise ja äritegevuse ning hulgi- ja jaekaubandusettevõtete kasum. Aktsiakapitaliinvesteeringud hõlmasid otseinvesteeringutest vaid 15% ning muu kapital ligi viien-diku. Võrreldes eelmise aastaga suurenesid laenuõuded välismaiste otseinvesteeringute suhtes 2,5 korda ning laenukohustused kolmandiku võrra (vt tabelid 24 ja 25).

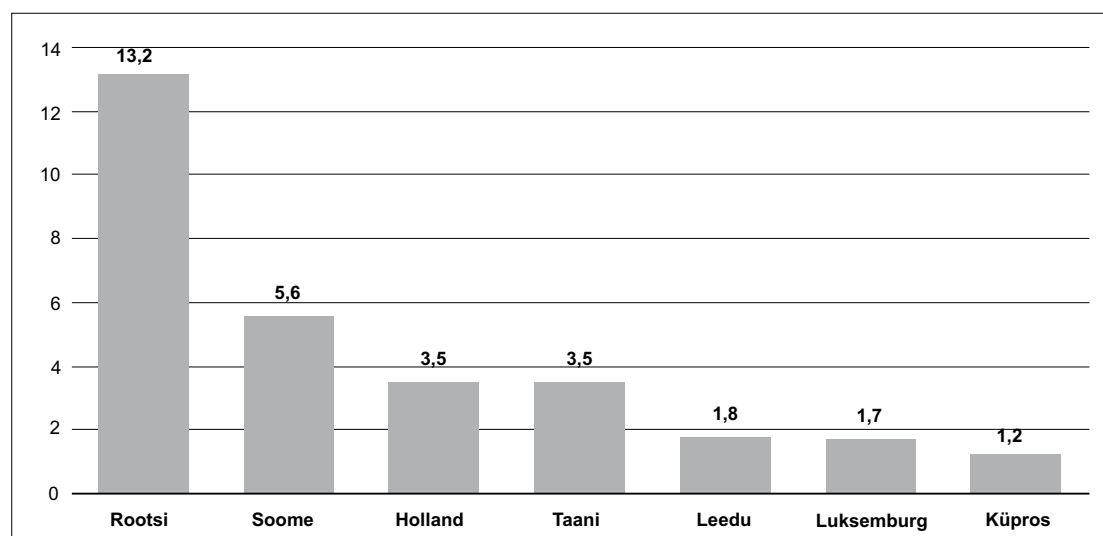
Suuremad otseinvesteeringud pärinesid tavapäraselt Rootsist (46%), Soomest (20%), Hollandist ja Taanist (12%) ning väiksemas mahus Leedust, Luksemburgist ja Küprosel (vt joonis 13). Üle poole (53%) otseinvesteeringutest tehti finantsvahendusse, ligi viiendik hulgi- ja jaekaubandusse, 17% kinnisvara, rentimise ja äritegevuse valdkonda ning kümnendik töötlevasse tööstusse (vt joonis 14). Otseinvesteeringud Euroopa Liidu liikmesriikidest olid mahult võrdsed otseinvesteeringute kogusaldoga (vt tabel 26).

Tabel 24. Eestisse tehtud otseinvesteeringute struktuur

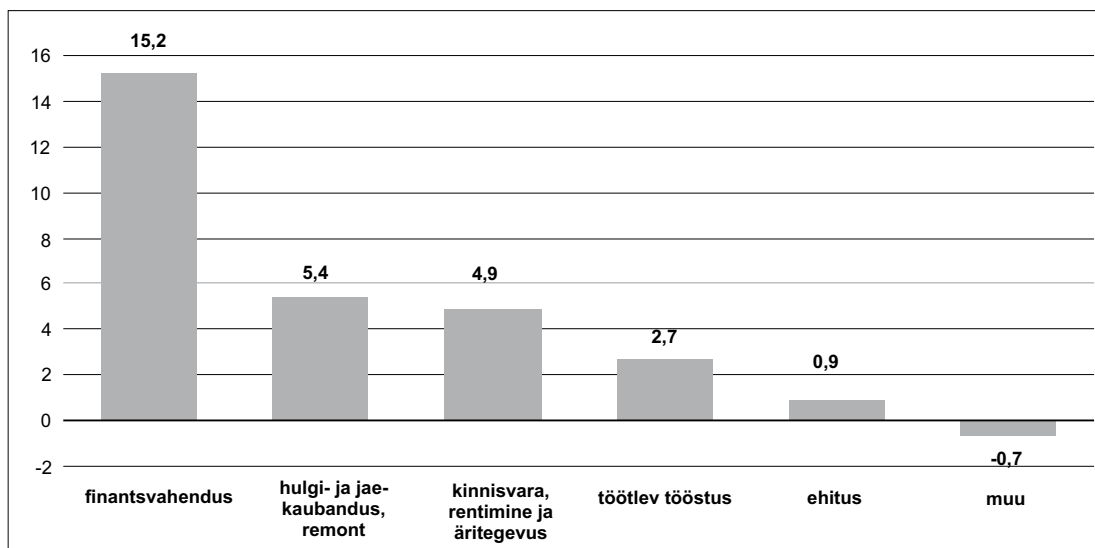
	Aksia- või osakapital		Reinvesteeritud tulu		Muu kapital				Otseinvesteeringud Eestisse kokku	
	Maht (mln kr)	Osatähtsus (%)	Maht (mln kr)	Osatähtsus (%)	Nõuded		Kohustused		Maht (mln kr)	Osatähtsus (%)
					Maht (mln kr)	Osatähtsus (%)	Maht (mln kr)	Osatähtsus (%)		
1998	5 661,9	70,1	389,4	4,8	-203,9	-2,5	2 224,0	27,6	8 071,4	100,0
1999	2 551,9	57,4	721,9	16,2	-265,0	-6,0	1 439,2	32,4	4 448,0	100,0
2000	3 925,3	59,1	1 815,2	27,3	-397,3	-6,0	1 301,3	19,6	6 644,5	100,0
2001	3 641,2	38,6	3 878,9	41,1	-950,7	-10,1	2 860,2	30,3	9 429,6	100,0
2002	821,0	17,1	3 370,3	70,2	-772,6	-16,1	1 381,5	28,8	4 800,2	100,0
2003	5 329,9	41,4	6 406,7	49,8	-1 334,0	-10,4	2 462,7	19,1	12 865,2	100,0
2004	4 638,6	38,2	7 982,1	65,8	-1 454,0	-12,0	961,5	7,9	12 128,1	100,0
2005	27 959,3	79,3	8 211,5	23,3	-2 014,0	-5,7	1 118,3	3,2	35 275,1	100,0
2006	2 303,2	11,0	14 255,9	67,9	-4 465,5	-21,3	8 888,1	42,4	20 981,8	100,0
2007	4 161,1	14,7	19 013,7	66,9	-6 322,8	-22,3	11 550,9	40,7	28 402,9	100,0

Tabel 25. Laenukapitali nõuded ja kohustused välismaise otseinvesteeriija suhtes (mln kr)

	Nõuded				Kohustused			
	Pikaajalised		Lühiajalised		Pikaajalised		Lühiajalised	
	Andmine	Tagastamine	Andmine	Tagastamine	Saamine	Tagastamine	Saamine	Tagastamine
2003	408,4	246,4	1 010,7	498,7	5 155,6	2 667,1	3 020,9	3 726,9
2004	492,7	371,2	1 774,1	862,1	4 601,5	4 882,2	3 091,7	2 197,2
2005	1 274,3	502,5	2 290,6	1 413,4	7 889,0	6 972,1	5 012,7	4 628,4
2006	2 121,6	609,9	3 723,7	2 589,2	13 157,0	6 147,4	4 115,2	3 391,2
2007	3 743,4	1 235,9	7 890,0	3 880,6	17 923,1	9 110,2	8 119,7	6 363,1



Joonis 13. Eestisse tehtud otseinvesteeringud riigiti 2007. aastal (mld kr)



Joonis 14. Eestisse tehtud otseinvesteeringud tegevusalati 2007. aastal (mln kr)

Tabel 26. Otseinvesteeringud Eestisse riikide ühenduste järgi

	Maht (mln kr)		Osatähtsus (%)		Muut (%)
	2006	2007	2006	2007	2007/2006
EL-27	20 619,3	28 595,4	98,3	100,7	38,7
SRÜ	846,0	-264,5	4,0	-0,9	-131,3
Ülejäänud riigid	-484,0	72,1	-2,3	0,3	-114,9
Kokku	20 981,8	28 403,0	100,0	100,0	35,4

Tabel 27. Välismaale tehtud otseinvesteeringute struktuur

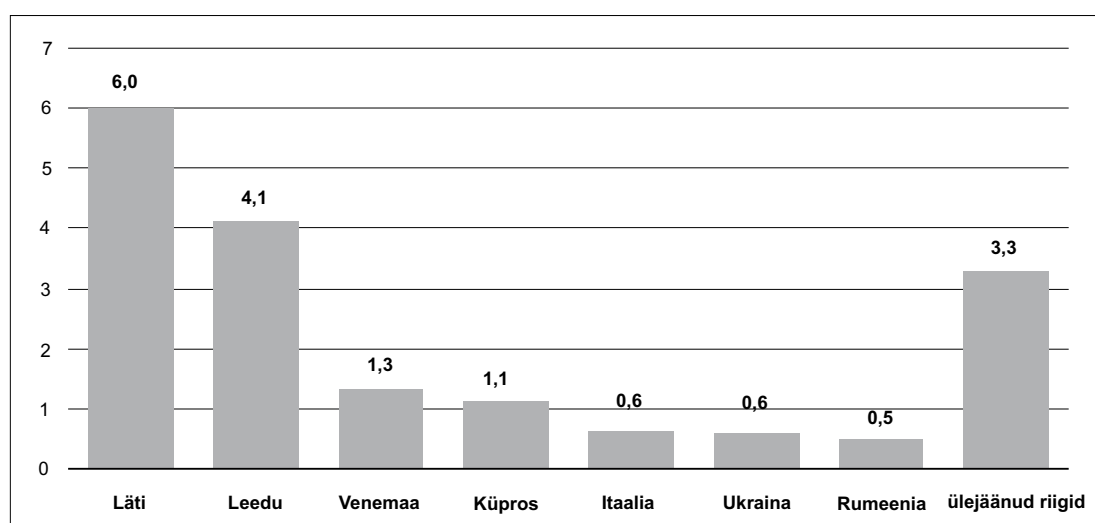
	Aksia- või osakapital		Reinvesteeritud tulu		Muu kapital				Otseinvesteeringud välismaale kokku	
	Maht (mln kr)	Osatähtsus (%)	Maht (mln kr)	Osatähtsus (%)	Nõuded		Kohustused		Maht (mln kr)	Osatähtsus (%)
					Maht (mln kr)	Osatähtsus (%)	Maht (mln kr)	Osatähtsus (%)		
1998	-472,7	578,6	-2,7	3,3	386,7	-473,3	7,0	-8,6	-81,7	100,0
1999	-525,7	42,4	-115,7	9,3	-641,3	51,7	42,9	-3,5	-1 239,8	100,0
2000	-579,7	55,6	-65,9	6,3	-480,8	46,1	83,3	-8,0	-1 043,1	100,0
2001	-1 897,1	53,8	-305,2	8,7	-1 242,8	35,2	-83,2	2,4	-3 528,3	100,0
2002	-903,9	41,3	-665,5	30,4	-727,2	33,2	108,2	-4,9	-2 188,4	100,0
2003	-1 060,0	49,3	-741,4	34,5	-645,8	30,0	297,9	-13,9	-2 149,2	100,0
2004	-2 175,2	64,2	-919,6	27,1	-434,2	12,8	140,3	-4,1	-3 388,6	100,0
2005	-5 155,3	64,9	-1 934,7	24,4	-1 141,6	14,4	292,0	-3,7	-7 939,6	100,0
2006	-5 876,9	42,9	-4 771,1	34,8	-3 819,4	27,9	760,3	-5,5	-13 707,1	100,0
2007	-10 524,1	59,9	-2 715,4	15,5	-5 888,8	33,5	1 555,8	-8,9	-17 572,5	100,0

Otseinvesteeringud välismaale ületasid aastataguse mahu rohkem kui veerandi võrra ja moodustasid rekordilised 17,6 mld krooni (vt tabel 27). Otseinvesteeringute väljavool on olnud viimase kolme aasta jooksul intensiivne ning mahult üks suuremaid Eestiga koos Euroopa Liitu astunud üheksa riigi võrdluses (arvestatuna ühe inimese kohta). Erinevalt Eestisse tehtud otseinvesteeringutest, millest põhiosa viimastel aastatel on hõlmanud jaotamata kasum, olid 2007. aastal residentide välismaistes otseinvesteeringutes ülekaalus investeeringud aktsia- või osakapitali. Need suurenesid aastaga ligi kaks korda ja hõlmasid otseinvesteeringute kogumahust 60%. Kuna residendid võtsid 2007. aastal oma välismaistelt investeeringutelt välja märkimisväärset mahus dividende, vähenes otseinvesteeringute struktuuris dividendide osakaal 16%ni. Muu otseinvesteeringukapital hõlmas otseinvesteeringute väljavoolust neljandiku. Laenukapitali nõuded ja kohustused välismaiste tütar- ja sidusettevõtjate suhtes kasvasid mõnevõrra (vt tabel 28).

Eesti otseinvesteeringute eelistatumad investeeringumaad olid lõunapoolsed naaberriigid Läti ja Leedu, kuhu suunati vastavalt 34% ja 23% otseinvesteeringutest (vt joonis 15). Väiksemas mahus investeeriti veel Venemaale, Küprosele ja Itaaliasse. Enim investeerisid välismaale finantsvahenduse ning kinnisvara,

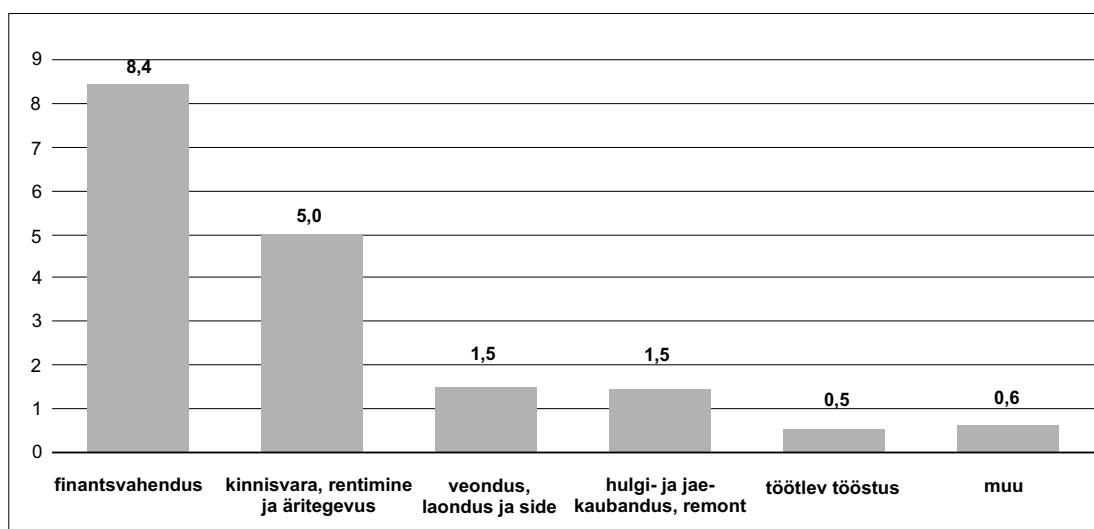
Tabel 28. Laenukapitali nõuded ja kohustused välismaise tütar-/sidusettevõtja suhtes (mln kr)

	Nõuded				Kohustused			
	Pikaajalised		Lühiajalised		Pikaajalised		Lühiajalised	
	Andmine	Tagastamine	Andmine	Tagastamine	Saamine	Tagastamine	Saamine	Tagastamine
2003	1 107,1	716,6	472,1	503,8	4,0	11,6	84,2	98,8
2004	934,8	1 232,5	952,4	368,9	17,9	61,2	27,9	37,1
2005	2 141,8	1 488,6	1 710,6	1 107,4	109,6	60,7	104,9	25,0
2006	5 395,2	2 372,1	1 545,6	1 626,1	118,6	112,7	147,0	20,5
2007	6 431,5	2 013,1	2 035,4	1 397,2	112,9	114,6	1 669,9	109,3



Joonis 15. Välismaale tehtud otseinvesteeringud riigiti 2007. aastal (mld kr)

rentimise ja äritegevuse investorid (vastavalt 48% ja 28% väljavoolust; vt joonis 16). Riikide ühenduste lõikes tehti pisut üle 80% otseinvesteeringutest Euroopa Liitu (vt tabel 29). Otseinvesteeringud SRÜsse suurenesid ligi kolm korda ja hõlmasid investeeringute kogumahust 13%. Eelkõige kasvasid otseinvesteeringud Venemaale ja väiksemas mahu Ukrainasse.



Joonis 16. Välismaale tehtud otseinvesteeringud tegevusalati 2007. aastal (mld kr)

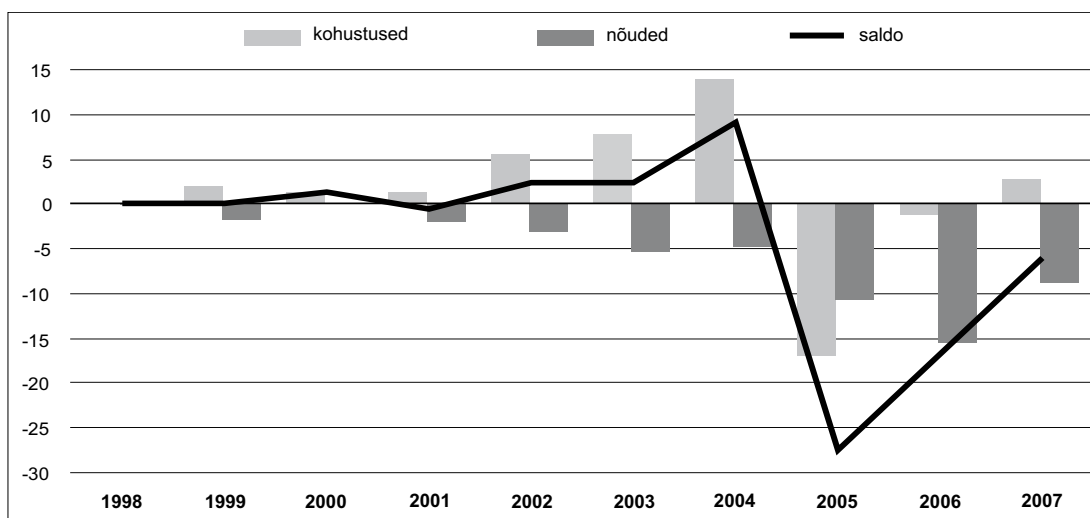
Tabel 29. Otseinvesteeringud välismaale riikide ühenduste järgi

	Maht (mln kr)		Osatähtsus (%)		Muut (%)
	2006	2007	2006	2007	2007/2006
EL-27	-12 611,1	-14 312,3	92,0	81,4	13,5
SRÜ	-903,9	-2 321,7	6,6	13,2	156,9
Ülejäänud riigid	-192,1	-938,6	1,4	5,3	388,6
Kokku	-13 707,1	-17 572,6	100,0	100,0	28,2

Portfelliinvesteeringud

Portfelliinvesteeringute netoväljavool oli 2007. aastal 6 mld krooni, mis tulenes peamiselt valitsemissektori tehtud investeeringutest võlaväärtpaberitesse ning muu sektori ettevõtete investeeringutest omandiväärtpaberitesse (vt joonis 17 ja tabel 30).

Portfelliinvesteeringute kohustused kasvasid 2007. aastal 2,7 mld krooni võrra (vt tabel 31). Kui omandiväärtpaberite kohustused suurenesid 3,2 mld krooni võrra, siis võlaväärtpaberite kohustused vähenesid ligi 500 mln krooni võrra. Omandiväärtpaberite puhul tehti tehinguid peamiselt muu sektori ettevõtetega. Võlaväärtpaberite kohustuste vähenemine tulenes lisaks valitsemissektorile ka krediidasutustest. Riigiti suurenesid portfelliinvesteeringute kohustused peamiselt Euroopa Liidu riikide, eelkõige Soome, Leedu, Poola ja Austria ees (vt joonis 18 ja tabel 32).



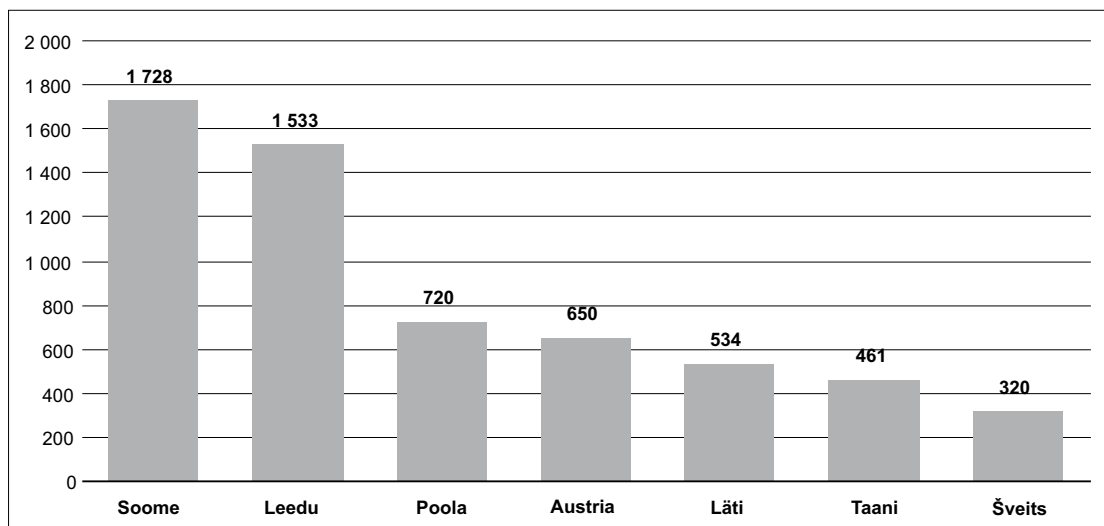
Joonis 17. Portfelliinvesteeringud (mld kr)

Tabel 30. Portfelliinvesteeringud väärtpaberi liigi ja majandussektori järgi (mln kr)

	Nõuded		Kohustused		Saldo	
	2006	2007	2006	2007	2006	2007
Omandiväärtpaberid	-4 584,0	-7 793,3	3 738,1	3 215,1	-845,9	-4 578,2
keskpank	0,0	0,0	0,0	0,0	0,0	0,0
valitsemissektor	-167,2	-111,7	0,0	0,0	-167,2	-111,7
krediidiasutused	-6,1	68,6	25,2	21,7	19,1	90,3
muud sektorid	-4 410,7	-7 750,2	3 712,8	3 193,3	-697,9	-4 556,9
Võlaväärtpaberid	-10 986,0	-892,1	-4 997,9	-491,9	-15 983,9	-1 384,0
keskpank	0,0	0,0	0,0	0,0	0,0	0,0
valitsemissektor	-6 024,3	-3 505,3	856,0	-1 026,3	-5 168,3	-4 531,6
krediidiasutused	-2 676,9	1 985,6	-5 506,7	-515,4	-8 183,6	1 470,2
muud sektorid	-2 284,7	627,7	-347,2	1 049,8	-2 631,9	1 677,5
Kokku	-15 569,9	-8 685,4	-1 259,8	2 723,2	-16 829,7	-5 962,2

Tabel 31. Portfelliinvesteeringute kohustuste struktuur

	Omandiväärtpaberid		Võlaväärtpaberid		Kokku	
	Maht (mln kr)	Osatähtsus (%)	Maht (mln kr)	Osatähtsus (%)	Maht (mln kr)	Osatähtsus (%)
1998	401,1	383,8	-296,6	-283,8	104,5	100,0
1999	3 292,3	160,5	-1 241,4	-60,5	2 050,9	100,0
2000	-538,8	-42,0	1 820,7	142,0	1 281,9	100,0
2001	568,4	40,6	832,1	59,4	1 400,5	100,0
2002	912,2	16,4	4 649,4	83,6	5 561,6	100,0
2003	1 527,0	19,6	6 256,2	80,4	7 783,2	100,0
2004	2 205,2	15,9	11 673,0	84,1	13 878,2	100,0
2005	-16 352,3	96,8	-532,0	3,2	-16 884,3	100,0
2006	3 738,1	-296,7	-4 997,9	396,7	-1 259,8	100,0
2007	3 215,1	118,1	-491,9	-18,1	2 723,2	100,0



Joonis 18. Portfelliinvesteeringute kohustuste kasv riigiti 2007. aastal (mln kr)

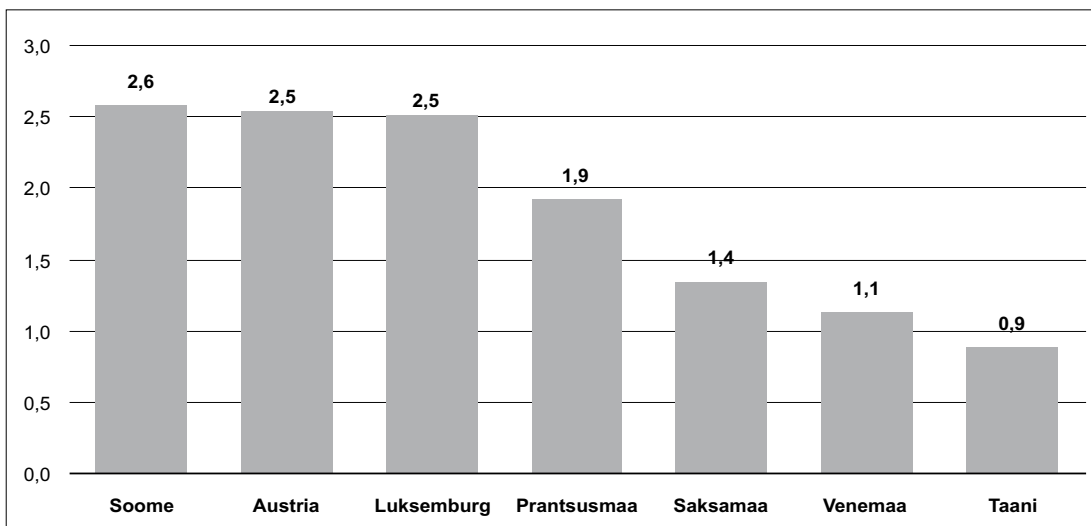
Tabel 32. Portfelliinvesteeringute struktuur riikide ühenduste järgi 2007. aastal

	Maht (mln kr)				Osatähtsus (%)			
	Nõuded		Kohustused		Nõuded		Kohustused	
	2006	2007	2006	2007	2006	2007	2006	2007
EL-27	-12 828,4	-8 493,8	-2 881,4	2 342,1	82,4	97,8	228,7	86,0
SRÜ	-1 154,3	-1 616,6	230,2	22,6	7,4	18,6	-18,3	0,8
Ülejäänud riigid	-1 587,2	1 425,0	1 391,4	358,5	10,2	-16,4	-110,4	13,2
Kokku	-15 569,9	-8 685,4	-1 259,8	2 723,2	100,0	100,0	100,0	100,0

Portfelliinvesteeringute nõuded kasvasid aasta jooksul 8,7 mld krooni võrra, millest omandiväärtpaberite nõuded moodustasid 7,8 mld krooni (vt tabel 33). Võlaväärtpaberite nõuded suurenesid vaadeldaval perioodil ligi 900 mln krooni võrra. Kõige aktiivsemalt investeerisid mitteresidentide emiteeritud omandiväärtpaberitesse muu sektori ettevõtted, kogusummas 7,8 mld krooni. Võlaväärtpaberitesse investeeris enim aga valitsemissektor 3,5 mld krooniga. Riigiti suundusid portfelliinvesteeringud peamiselt Soome, Austriasse, Luksemburgi ja Prantsusmaale (vt joonis 19).

Tabel 33. Portfelliinvesteeringute nõuete struktuur

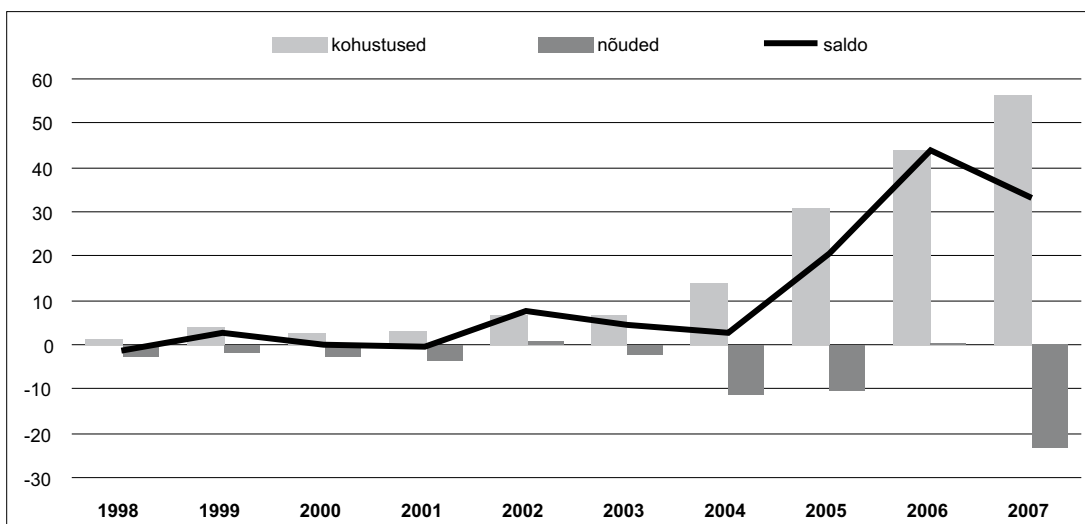
	Omandiväärtpaberid		Võlaväärtpaberid		Kokku	
	Maht (mln kr)	Osatähtsus (%)	Maht (mln kr)	Osatähtsus (%)	Maht (mln kr)	Osatähtsus (%)
1998	500,8	-391,6	-628,7	491,6	-127,9	100,0
1999	187,0	-9,9	-2 081,9	109,9	-1 894,9	100,0
2000	53,3	34,8	99,8	65,2	153,1	100,0
2001	236,5	-11,3	-2 336,7	111,3	-2 100,2	100,0
2002	9,1	-0,3	-3 192,0	100,3	-3 182,9	100,0
2003	-1 028,9	19,2	-4 322,7	80,8	-5 351,6	100,0
2004	-2 893,5	59,6	-1 957,6	40,4	-4 851,0	100,0
2005	-4 848,9	45,4	-5 826,1	54,6	-10 675,0	100,0
2006	-4 584,0	29,4	-10 986,0	70,6	-15 569,9	100,0
2007	-7 793,3	89,7	-892,1	10,3	-8 685,4	100,0



Joonis 19. Portfelliinvesteeringute nõuete kasv riigiti 2007. aastal (mld kr)

Muud investeeringud

Muude investeeringute netosissevool ulatus 2007. aastal 33,3 mld kroonini, kusjuures muude investeeringute kohustused kasvasid 56,4 mld krooni võrra (vt joonis 20). Suurema osa netosissevoolust moodustas pikaajaline kapital (vt tabel 34).



Joonis 20. Muud investeeringud (mld kr)

Tabel 34. Muud investeeringud tähtaja järgi (mln kr)

	Nõuded		Kohustused		Saldo	
	2006	2007	2006	2007	2006	2007
Pikaajaline kapital	-3 054,0	-2 617,7	17 991,5	32 542,6	14 937,5	29 924,9
keskpank	0,2	0,1			0,2	0,1
valitsemissektor	-56,5	-97,1	-33,4	-232,2	-89,9	-329,3
krediidiasutused	-2 342,7	-1 279,4	8 900,2	31 057,7	6 557,5	29 778,3
muud sektorid	-655,0	-1 241,3	9 124,7	1 717,1	8 469,7	475,8
Lühiajaline kapital	3 388,8	-20 515,5	25 703,4	23 880,4	29 092,2	3 364,9
keskpank			377,8	951,7	377,8	951,7
valitsemissektor	428,5	38,2	-871,4		-442,9	38,2
krediidiasutused	9 545,8	-16 382,9	16 651,6	20 754,4	26 197,4	4 371,5
muud sektorid	-6 585,5	-4 170,8	9 545,4	2 174,3	2 959,9	-1 996,5
Kokku	334,6	-23 133,2	43 695,1	56 423,1	44 029,7	33 289,9

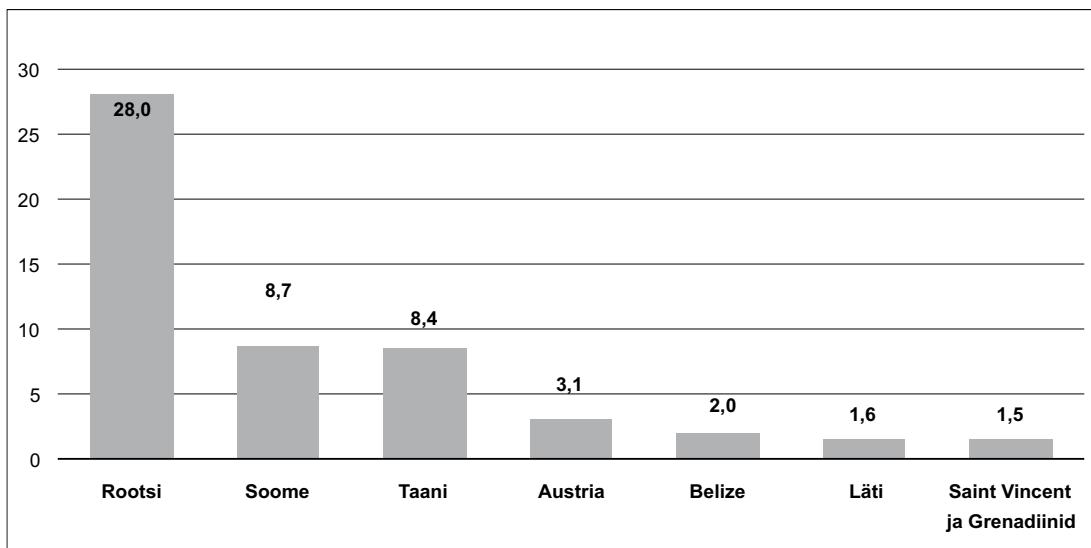
Tabel 35. Muude investeeringute kohustuste struktuur

	Kaubanduskrediit		Laenu		Hoiused		Muu kapital		Kokku	
	Maht (mln kr)	Osatähtsus (%)	Maht (mln kr)	Osatähtsus (%)	Maht (mln kr)	Osatähtsus (%)	Maht (mln kr)	Osatähtsus (%)	Maht (mln kr)	Osatähtsus (%)
1998	-221,2	-16,3	290,0	21,3	365,5	26,9	924,2	68,0	1 358,5	100,0
1999	119,1	2,8	2 399,7	57,3	1 462,7	34,9	204,3	4,9	4 185,8	100,0
2000	1 080,9	41,6	-785,3	-30,2	1 955,4	75,3	345,6	13,3	2 596,6	100,0
2001	102,9	3,1	2 570,4	78,2	81,4	2,5	533,5	16,2	3 288,2	100,0
2002	781,1	11,6	1 963,3	29,2	3 763,5	55,9	225,4	3,3	6 733,3	100,0
2003	-115,7	-1,7	3 219,5	47,8	4 587,9	68,2	-960,3	-14,3	6 731,4	100,0
2004	625,2	4,6	4 564,6	33,3	8 804,7	64,2	-279,4	-2,0	13 715,1	100,0
2005	1 633,6	5,3	24 673,8	79,8	2 953,3	9,6	1 651,6	5,3	30 912,4	100,0
2006	3 207,0	7,3	19 332,2	44,2	21 081,1	48,2	74,8	0,2	43 695,1	100,0
2007	-581,6	-1,0	38 013,3	67,4	18 875,5	33,5	115,9	0,2	56 423,1	100,0

Muude investeeringute kohustused kasvasid aasta jooksul 56,4 mld krooni võrra (vt tabel 35), kusjuures peamiselt suurenesid laenu ja hoiused. Kui hoiused moodustasid muude investeeringute kohustustest 33,5%, siis laenu osatähtsus oli 67,4%. Nii lühi- kui pikaajalise kapitali vormis kohustused suurenesid institutsioonide lõikes enim krediidiasutustel (51,8 mld kr) ning muu sektori ettevõtetel (3,9 mld kr). Riikide lõikes kasvasid muu investeeringukapitali kohustused enim Rootsi ees (28 mld krooni), millele järgnesid Soome ja Taani vastavalt 8,7 ja 8,4 mld krooniga (vt tabel 36 ja joonis 21).

Tabel 36. Muude investeeringute struktuur riikide ühenduste järgi

	Maht (mln kr)				Osatähtsus (%)			
	Nõuded		Kohustused		Nõuded		Kohustused	
	2006	2007	2006	2007	2006	2007	2006	2007
EL-27	6 509,1	-21 876,3	34 655,6	51 507,5	1 945,3	94,6	79,3	91,3
SRÜ	-2 825,2	-137,1	484,8	577,1	-844,4	0,6	1,1	1,0
Ülejäänud riigid	-3 349,3	-1 119,8	8 554,7	4 338,5	-1 001,0	4,8	19,6	7,7
Kokku	334,6	-23 133,2	43 695,1	56 423,1	100,0	100,0	100,0	100,0

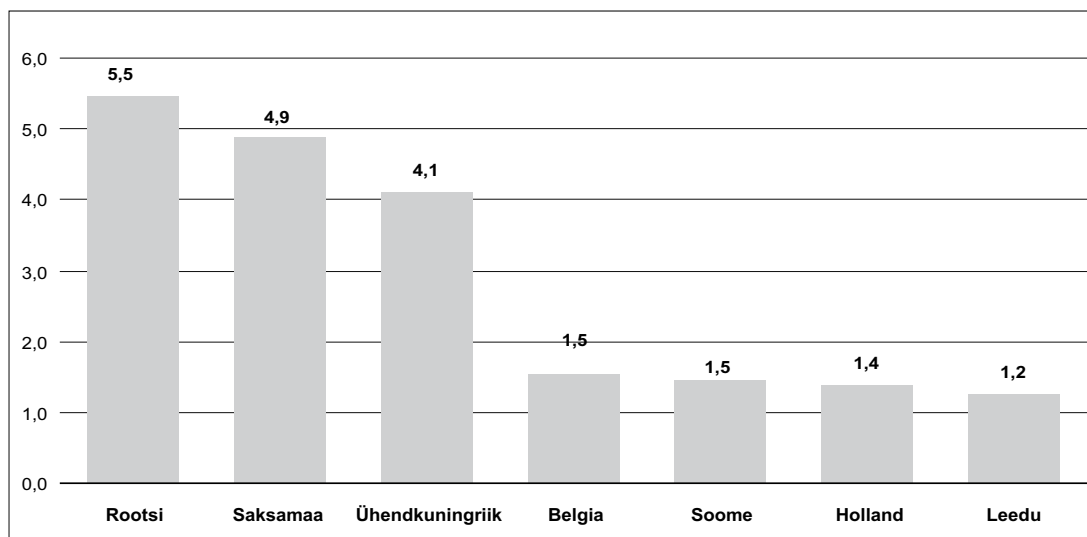


Joonis 21. Muude investeeringute kohustuste kasv riigiti 2007. aastal (mld kr)

Muude investeeringute nõuded suurenesid 2007. aastal 23,1 mld krooni võrra (vt tabel 37). See oli tingitud hoiuste ja laenuõuete 21,2 mld kroonisest kasvust. Kaubanduskrediidi ja muu kapitali nõuded kasvasid samal perioodil vastavalt 1,3 mld ja 600 mln krooni võrra. Riigiti suundus muu investeeringukapital peamiselt Soome, Saksamaale ja Ühendkuningriiki (vt joonis 22). Laenukapitali nõuetest ja kohustustest annab detailsema ülevaate tabel 38.

Tabel 37. Muude investeeringute nõuete struktuur

	Kaubanduskrediit		Laenud		Hoiused		Muu kapital		Kokku	
	Maht (mln kr)	Osatähtsus (%)	Maht (mln kr)	Osatähtsus (%)	Maht (mln kr)	Osatähtsus (%)	Maht (mln kr)	Osatähtsus (%)	Maht (mln kr)	Osatähtsus (%)
1998	-993,7	40,1	-542,2	21,9	-1 049,9	42,3	105,6	-4,3	-2 480,2	100,0
1999	-401,8	24,3	-57,4	3,5	-887,9	53,8	-304,1	18,4	-1 651,2	100,0
2000	-78,0	3,0	-2 814,0	106,7	-103,0	3,9	356,7	-13,5	-2 638,3	100,0
2001	-584,8	15,7	-2 278,9	61,3	-738,0	19,9	-115,0	3,1	-3 716,7	100,0
2002	1 047,6	150,7	-1 324,5	-190,5	742,6	106,8	229,4	33,0	695,1	100,0
2003	-1 028,2	45,0	-3 520,3	154,1	2 209,3	-96,7	54,6	-2,4	-2 284,6	100,0
2004	-1 032,0	9,2	-8 455,5	75,7	-1 545,1	13,8	-136,2	1,2	-11 168,8	100,0
2005	-1 957,1	18,9	4 148,4	-40,0	-12 251,5	118,1	-313,3	3,0	-10 373,4	100,0
2006	-3 516,0	-1 050,8	-2 470,8	-738,4	6 304,7	1 884,2	16,8	5,0	334,6	100,0
2007	-1 315,2	5,7	-10 068,2	43,5	-11 133,5	48,1	-616,2	2,7	-23 133,2	100,0



Joonis 22. Muude investeeringute nõuete kasv riigiti 2007. aastal (mld kr)

Tabel 38. Laenukapitali nõuded ja kohustused (mln kr)

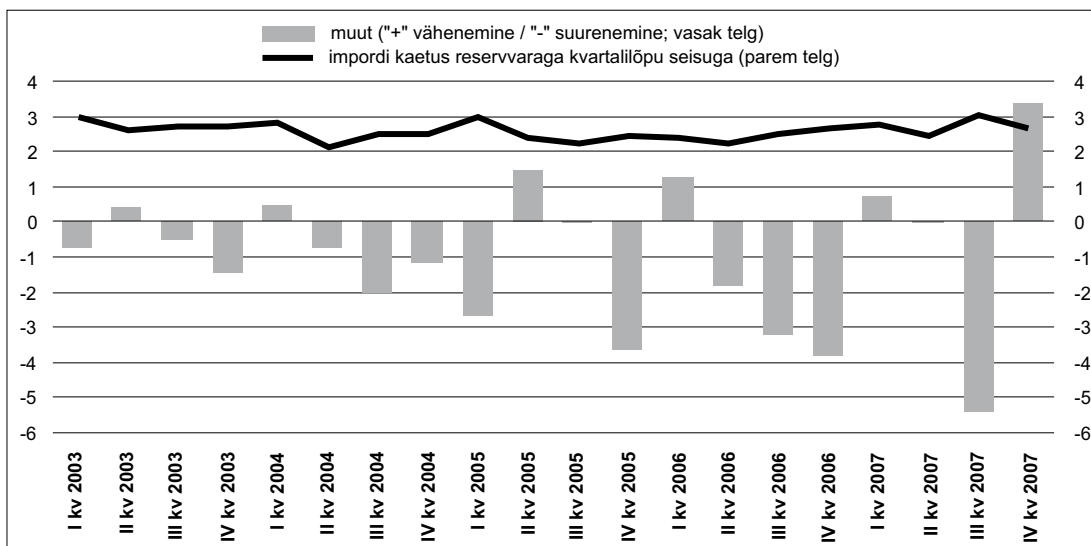
	Nõuded			Kohustused		
	Andmine	Tagastamine	Kokku	Saamine	Tagastamine	Kokku
2003	-34 919,2	31 398,9	-3 520,3	30 076,6	-26 857,1	3 219,5
2004	-29 782,7	21 327,1	-8 455,5	45 446,7	-40 882,1	4 564,6
2005	-77 557,0	81 705,4	4 148,4	125 437,1	-100 763,3	24 673,8
2006	-75 947,3	73 476,5	-2 470,8	182 867,1	-163 534,9	19 332,2
2007	-396 438,9	386 370,6	-10 068,2	363 778,9	-325 765,6	38 013,3

Reservvara

Maksebilansi reservid kasvasid 2007. aasta jooksul 1,4 mld krooni võrra (vt tabel 39). Impordi kaetusest reservvaraga annab ülevaate joonis 23.

Tabel 39. Reservvara muutuse struktuur

	Maht (mln kr)		Osatähtsus (%)	
	2006	2007	2006	2007
Kuld	0,0	0,0	0,0	0,0
Sularaha ja hoiused	-1 506,0	2 701,9	20,0	-194,8
Väärtpaberid	-6 017,4	-3 984,5	80,0	287,2
omandiväärtpaberid				
võlakirjad	-3 404,3	-5 089,7	45,2	366,9
rahaturuinstrumendid	-2 613,2	1 105,2	34,7	-79,7
Muud nõuded	0,5	-105,0	-0,0	7,6
Kokku	-7 523,9	-1 387,3	100,0	100,0



Joonis 23. Kulla- ja välisvaluutareservide muut (mld kr) ja töötlemata kaubaimpordi kaetus reservvaraga (kuudes)

EESTI RAHVUSVAHELINE INVESTEERIMISPOSITSIOON JA KOGUVÄLISVÖLG 31. detsembril 2007

2007. aasta jooksul kasvasid Eestisse tehtud välisinvesteeringud ligi neljandiku võrra ning ulatusid aasta lõpus 422 mld kroonini (vt tabel 40). Neist ligi 60% oli paigutatud finantsvahendusse, väiksemas mahu kinnisvarasse, rentimisse ja äritegevusse, hulgi- ja jaekaubandusse ning töötlevasse tööstusse (vt tabel 41). Valdavalt pärinesid investeeringud Rootsist (39%) ja Soomest (20%).

2007. aastal jätkunud intensiivne muu kapitali (laenude ja sularaha) sissevool muutis ka Eestisse paigutatud välisinvesteeringute positsiooni struktuuri. Muude investeeringute positsioon kasvas 40% võrra ning nende osakaal hõlmas aasta lõpus 46% kõigist välisinvesteeringutest. Otseinvesteeringute positsioon kasvas aastaga 17% võrra, moodustades välisinvesteeringutest 42% ehk 177 mld krooni. Portfelliinvesteeringute positsiooni tagasihoidlik kasv langetas ka nende osakaalu väliskohustuste kogumahu.

Tabel 40. Eesti rahvusvaheline investeerimispositsioon (mln kr)

	31.12.2006	%	31.12.2007	%
VÄLISNÕUDED (VÄLISAKTIVA)	184 282,3	100,0	241 517,3	100,0
Otseinvesteeringud välismaal	42 929,4	23,3	62 475,4	25,9
Aktsia- või osakapital ja reinvesteeringud	33 952,8	18,4	49 266,3	20,4
Muu otseinvesteeringukapital	8 976,6	4,9	13 209,1	5,5
Portfelliinvesteeringud	57 655,5	31,3	69 000,2	28,6
Omandiväärtpaberid	21 247,5	11,5	31 418,5	13,0
Võlaväärtpaberid	36 408,0	19,8	37 581,7	15,6
Võlakirjad	26 250,4	14,2	23 569,0	9,8
Rahaturuinstrumendid	10 157,6	5,5	14 012,8	5,8
Tuletisinstrumendid	546,3	0,3	1 480,6	0,6
Muud investeeringud	49 996,0	27,1	73 535,9	30,4
Kaubanduskrediit	12 824,0	7,0	15 128,9	6,3
Laenud	22 074,3	12,0	31 490,0	13,0
Pikaajalised	7 878,1	4,3	9 825,6	4,1
Lühiajalised	14 196,2	7,7	21 664,4	9,0
Sularaha ja hoiused	13 954,8	7,6	25 298,3	10,5
Muud nõuded	1 143,0	0,6	1 618,6	0,7
Reservvara	33 155,2	18,0	35 025,1	14,5
VÄLISKOHUSTUSED (VÄLISPASSIVA)	336 483,3	100,0	421 555,4	100,0
Otseinvesteeringud Eestis	150 465,6	44,7	176 526,3	41,9
Aktsia- või osakapital ja reinvesteeringud	129 666,0	38,5	150 631,5	35,7
Muu otseinvesteeringukapital	20 799,6	6,2	25 894,8	6,1
Portfelliinvesteeringud	46 226,6	13,7	48 800,7	11,6
Omandiväärtpaberid	22 420,7	6,7	25 859,6	6,1
Võlaväärtpaberid	23 805,9	7,1	22 941,2	5,4
Võlakirjad	23 695,6	7,0	22 890,7	5,4
Rahaturuinstrumendid	110,3	0,0	50,5	0,0
Tuletisinstrumendid	394,3	0,1	502,9	0,1
Muud investeeringud	139 396,8	41,4	195 725,4	46,4
Kaubanduskrediit	13 797,5	4,1	13 439,2	3,2
Laenud	73 340,5	21,8	111 394,9	26,4
Pikaajalised	58 854,5	17,5	90 371,0	21,4
Lühiajalised	14 486,0	4,3	21 023,9	5,0
Sularaha ja hoiused	49 286,4	14,6	68 358,3	16,2
Muud kohustused	2 972,4	0,9	2 533,0	0,6
NETOINVESTEERIMISPOSITSIOON	-152 200,9		-180 038,1	
Pikaajaline	-132 039,8		-170 798,3	
Lühiajaline	-20 161,2		-9 239,8	

Tabel 41. Eesti rahvusvaheline investeerimispositsioon tegevusalade ja riikide järgi (%)

Nõuded			Kohustused		
	31.12.2006	31.12.2007		31.12.2006	31.12.2007
Tegevusalad					
Finantsvahendus	63,9	63,5	Finantsvahendus	52,0	58,4
Kinnisvara, rentimine ja äritegevus	9,3	10,0	Kinnisvara, rentimine ja äritegevus	15,8	14,2
Avalik haldus ja riigikaitse; kohustuslik sotsiaalkindlustus	9,8	9,0	Hulgi- ja jaekaubandus; remont	8,2	8,6
Hulgi- ja jaekaubandus; remont	6,3	6,9	Töötlev tööstus	10,1	7,9
Veondus, laondus ja side	3,9	3,8	Veondus, laondus ja side	6,0	4,4
Muud	6,8	6,8	Muud	7,9	6,5
Kokku	100,0	100,0	Kokku	100,0	100,0
Riigid					
Saksamaa	10,9	11,5	Rootsi	37,0	38,5
Läti	10,7	11,4	Soome	21,8	19,6
Leedu	9,6	9,7	Ühendkuningriik	9,3	7,1
Ühendkuningriik	7,6	7,6	Taani	1,3	5,7
Venemaa	8,2	7,2	Holland	1,9	2,7
Ülejäänud riigid	53,0	52,6	Ülejäänud riigid	28,7	26,4
Kokku	100,0	100,0	Kokku	100,0	100,0

Eestisse tehtud välismaiste otseinvesteeringute puhul olid eelistatumad tegevusalad finantsvahendus (31%), kinnisvara, rentimine ja äritegevus (29%), töötlev tööstus (14%) ja hulgi- ja jaekaubandus (13%; vt tabel 42). Ligi 40% otseinvesteeringutest tegid Rootsi ja neljandiku Soome investorid.

Eesti investeeringud välismaale suurenesid aastaga kolmandiku võrra ning olid 242 mld krooni.

64% välismaale paigutatud investeeringutest tegid finantsvahenduse investorid; vähemal määral investeerisid välismaale kinnisvara, rentimise ja äritegevuse ning avaliku sektori investorid. Eesti investorid eelistasid peamiselt Saksamaad, Balti riike, Ühendkuningriiki ja Venemaad.

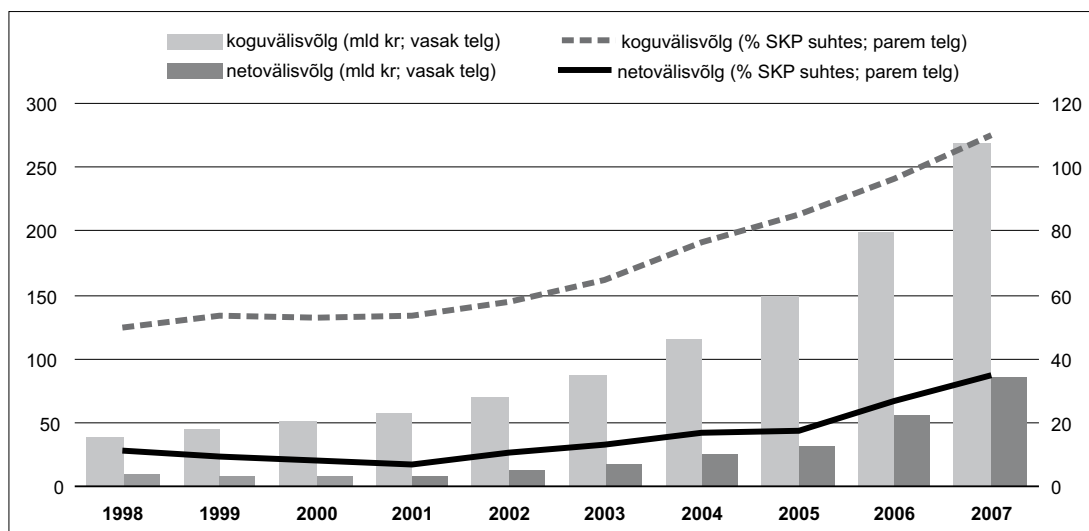
Tabel 42. Otseinvesteeringupositsioon tegevusalade ja riikide järgi (%)

Eestis			Välismaal		
	31.12.2006	31.12.2007		31.12.2006	31.12.2007
Tegevusalad					
Finantsvahendus	28,1	31,3	Finantsvahendus	38,0	39,9
Kinnisvara, rentimine ja äritegevus	29,8	29,2	Kinnisvara, rentimine ja äritegevus	31,8	31,3
Töötlev tööstus	17,5	14,4	Veondus, laondus ja side	10,2	9,8
Hulgi- ja jaekaubandus; remont	10,4	13,4	Hulgi- ja jaekaubandus; remont	8,0	8,1
Veondus, laondus ja side	7,0	3,7	Töötlev tööstus	3,8	7,7
Muud	7,2	8,0	Muud	8,2	3,2
Kokku	100,0	100,0	Kokku	100,0	100,0
Riigid					
Rootsi	39,5	39,7	Läti	34,3	33,6
Soome	26,4	24,6	Leedu	32,3	29,7
Holland	3,4	5,7	Venemaa	8,9	8,5
Taani	1,9	4,4	Küpros	8,5	8,1
Venemaa	2,6	2,6	Soome	4,8	4,1
Ülejäänud riigid	26,2	23,0	Ülejäänud riigid	11,2	16,0
Kokku	100,0	100,0	Kokku	100,0	100,0

Võrreldes 2006. aasta lõpu seisuga tõusis 2007. aasta lõpuks välismaale paigutatud investeeringute struktuuris otseinvesteeringute ja muude investeeringute osakaal ning langes portfelliinvesteeringute ja reservvara oma. **Välismaale tehtud otseinvesteeringute** positsioon kasvas aastaga ligi poole võrra ning hõlmas välisnõuetest 26%. Ka muud investeeringud suurenesid samas suurusjärgus ning moodustasid välisnõuetest ligi kolmandiku. Aktiivsemad välismaale otseinvesteeringud olid finantsvahenduse (40%) ning kinnisvara, rentimise ja äritegevuse esindajad (31%; vt tabel 42). Eesti investorid eelistasid investeerida eelkõige naaberriikidesse – nii Lähti kui ka Leetu paigutati kolmandik otseinvesteeringutest.

Väliskohustuste ülekaalu tõttu oli Eesti netoinvesteeringu positsioon 2007. aasta lõpus 180 mld krooni ulatuses negatiivne. Netoinvesteeringu positsioonist 95% hõlmas pikaajaline kapital (2006. aasta lõpus 87%).

Eesti kõigi sektorite võlakohustused kasvasid aastaga kolmandiku võrra ning olid aasta lõpus 268 mld krooni, ületades sisemajanduse koguprodukti (SKP) mahtu 10% võrra. Koguvälisvõla suurenemist mõjutasid eelkõige krediidiasutused, kelle võlakohustused kasvasid poole võrra ning hõlmasid koguvälisvõlast ligi 60%. Valitsemissektor vähendas oma võlga ning see moodustas koguvõlast vaid 1%. Võla iseloomuga välisnõuete ja -kohustuste vahe ehk netovälisvõlg suurenes enam kui poole võrra ja ulatus 85 mld kroonini (35% SKP suhtes; vt joonis 24 ja tabel 43). Koguvälisvõlg moodustas 64% väliskohustuste mahust. Jättes kõrvale otseinvesteeringuettevõtete grupisisesed võlad, hõlmasid 63% koguvälisvõlast pikaajalised võlakohustused. Võlanõuete puhul oli pikaajalise võlanõuete osakaal 34%.



Joonis 24. Eesti majanduse kogu- ja netovälisvõlg

Tabel 43. Välisvõlg (mln kr)

	31.12.2006	%	31.12.2007	%
VÕLAKOHUSTUSED				
I. Valitsemissektor	4 713,4	2,4	3 450,5	1,3
Lühiajalised		0,0		
Pikaajalised	4 713,4	2,4	3 450,5	1,3
II. Keskpank	459,1	0,2	1 316,9	0,5
Lühiajalised	445,9	0,2	1 304,4	0,5
Pikaajalised	13,2	0,0	12,5	0,0
III. Krediidiasutused	101 522,1	50,8	152 972,3	57,0
Lühiajalised	47 668,0	23,9	55 628,6	20,7
Pikaajalised	53 854,1	27,0	97 343,6	36,3
IV. Muud sektorid	56 508,1	28,3	60 926,9	22,7
Lühiajalised	22 761,8	11,4	24 827,5	9,3
Pikaajalised	33 746,3	16,9	36 099,4	13,5
V. Otseinvesteeringud: grupisisesed võlad	36 472,0	18,3	49 692,7	18,5
KOGUVÄLISVÕLG	199 674,8	100,0	268 359,2	100,0
VÕLANÕUDED				
I. Valitsemissektor	18 540,2	12,9	21 753,9	11,9
Lühiajalised	4 342,7	3,0	7 274,5	4,0
Pikaajalised	14 197,6	9,9	14 479,4	7,9
II. Keskpank	33 079,8	23,0	34 889,5	19,1
Lühiajalised	24 123,5	16,7	21 144,4	11,6
Pikaajalised	8 956,4	6,2	13 745,1	7,5
III. Krediidiasutused	31 148,9	21,6	46 548,2	25,4
Lühiajalised	22 445,7	15,6	36 711,6	20,1
Pikaajalised	8 703,3	6,0	9 836,6	5,4
IV. Muud sektorid	36 693,0	25,5	42 794,5	23,4
Lühiajalised	23 791,3	16,5	31 158,3	17,0
Pikaajalised	12 901,8	9,0	11 636,2	6,4
V. Otseinvesteeringud: grupisisesed võlad	24 649,0	17,1	37 006,9	20,2
VÕLANÕUDED KOKKU	144 111,1	100,0	182 993,0	100,0
NETOVÄLISVÕLG (võlanõuded miinus võlakohustused)				
I. Valitsemissektor	13 826,8		18 303,4	
Lühiajaline	4 342,7		7 274,5	
Pikaajaline	9 484,1		11 028,9	
II. Keskpank	32 620,8		33 572,5	
Lühiajaline	23 677,6		19 839,9	
Pikaajaline	8 956,4		13 732,6	
III. Krediidiasutused	-70 373,2		-106 424,1	
Lühiajaline	-25 222,4		-18 917,0	
Pikaajaline	-45 150,8		-87 507,1	
IV. Muud sektorid	-19 815,0		-18 132,4	
Lühiajaline	1 029,5		6 330,8	
Pikaajaline	-20 844,5		-24 463,2	
V. Otseinvesteeringud: grupisisesed võlad	-11 823,0		-12 685,7	
NETOVÄLISVÕLG KOKKU	-55 563,7		-85 366,2	