

Eesti Pank  
Bank of Estonia



# Eesti 2008. aasta II kvartali esialgne maksebilanss

2008



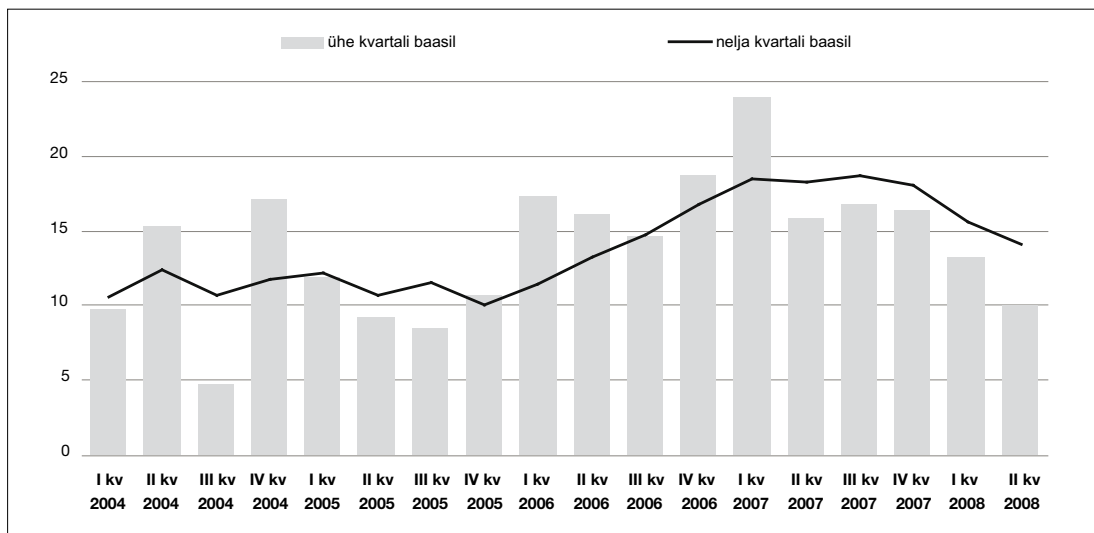
# SISUKORD

<b>LÜHIÜLEVAADE</b> .....	4
<b>JOOKSEVKONTO</b> .....	8
Kaubad.....	8
Teenused .....	14
Jooksev- ja kapitaliülekanded.....	23
<b>FINANTSKONTO</b> .....	24
Otseinvesteeringud .....	25
Portfelliinvesteeringud .....	30
Tuletisinstrumendid .....	34
Muud investeeringud.....	35
<b>EESTI RAHVUSVAHELINE INVESTEERIMISPOSITSIOON JA KOGUVÄLISVÕLG 30. juunil 2008</b> .....	40

## LÜHIÜLEVAADE

- Eratarbimise jätkuv nõrgenemine mõjutas märkimisväärselt 2008. aasta II kvartali maksebilansi jooksevkonto puudujääki. See vähenes eelmise aasta sama perioodiga võrreldes kolmandiku võrra ja moodustas 10% sama kvartali SKPst (vt tabel 1 ja joonis 1)<sup>1</sup>. Absoluutväärtuses oli jooksevkonto puudujääk 6,5 mld krooni. Eelmise kvartaliga võrreldes vähenes puudujääk 17%.
- Sisemajanduse koguprodukti (SKP) otseste komponentide, kaupade ja teenuste konto puudujääk suhtena SKPsse moodustas 3,4% sama kvartali SKPst ning 7,7% viimase nelja kvartali SKPst.
- Oluliselt vähenes kaupade konto puudujääk ning mõnevõrra suurenes teenuste ja jooksevülekanne konto ülejääk.
- Eestisse paigutatud välismaiste otseinvesteeringute tulusus oli jätkuvalt kõrge.
- Väliskapitali sissevool toimus nii otse-, portfelli- kui ka muu investeeringukapitalina.
- Maksebilansi reservid kasvasid 3,7 mld krooni võrra.

2007. aastal alanud ja 2008. aastal jätkunud sisenõudluse nõrgenemine mõjutas oluliselt ka Eesti II kvartali väliskaubandusbilanssi. Jooksevkonto defitsiidi peamise allika, kaupade konto puudujääk kahanes eelmise aasta sama kvartaliga võrreldes ligi 30% ning ulatus 7,9 mld kroonini. Väliskaubanduse puudujääk suhtena sama kvartali SKPsse vähenes 19%lt 12%ni. Kaupade väljavedu (FOB-hindades) kasvas aastataguse perioodiga võrreldes 5% ja saavutas taasiseseisvumisaja kõrgeima taseme – 35 mld krooni. Kaupade sissevedu (FOB-hindades) vähenes 3% ning oli 43 mld krooni.



Joonis 1. Jooksevkonto puudujääk SKP suhtes (%)

<sup>1</sup> Viimase nelja kvartali SKP suhtes oli jooksevkonto puudujääk 14,1%. Jooksevkonto puudujääk reinvesteeringut tuluta, mille puhul reaalselt rahaliikumist ei toimu, moodustas sama kvartali SKPst 3,3% ning nelja viimase kvartali SKPst 7,1%.

**Tabel 1. Eesti maksebilanss (mln kr)\***

Kirje	2005	2006	2007					2008	
	Kokku	Kokku	I	II	III	IV	Kokku	I	II
<b>Jooksevkonto</b>	<b>-17 371,6</b>	<b>-34 303,4</b>	<b>-13 023,3</b>	<b>-9 453,4</b>	<b>-10 219,2</b>	<b>-10 468,0</b>	<b>-43 163,9</b>	<b>-7 853,4</b>	<b>-6 524,2</b>
Kaubad ja teenused	-11 032,4	-24 231,4	-7 777,7	-6 397,9	-6 217,7	-6 567,2	-26 960,5	-4 033,4	-2 225,0
Kaubad	-24 134,8	-37 515,5	-10 208,0	-11 070,9	-10 748,4	-9 994,5	-42 021,7	-7 737,4	-7 943,2
kreedit (FOB)	98 262,3	121 430,6	30 026,9	33 089,8	30 148,5	33 099,2	126 364,4	31 645,0	34 812,3
deebet (FOB)	-122 397,2	-158 946,1	-40 234,8	-44 160,7	-40 896,9	-43 093,7	-168 386,1	-39 382,4	-42 755,5
Teenused	13 102,5	13 284,1	2 430,3	4 673,0	4 530,7	3 427,3	15 061,3	3 704,0	5 718,2
kreedit	40 228,7	43 597,9	10 195,0	13 225,8	13 789,5	12 845,0	50 055,3	11 844,9	14 180,8
deebet	-27 126,2	-30 313,8	-7 764,7	-8 552,8	-9 258,8	-9 417,7	-34 994,0	-8 140,9	-8 462,6
Tulu	-7 124,4	-10 768,2	-5 106,4	-3 752,6	-4 610,8	-4 519,0	-17 988,8	-5 077,2	-5 250,9
kreedit	9 225,6	13 551,5	3 542,7	4 416,1	4 816,2	4 513,7	17 288,6	4 136,7	3 988,9
deebet	-16 349,9	-24 319,8	-8 649,1	-8 168,6	-9 427,0	-9 032,6	-35 277,3	-9 213,9	-9 239,7
Jooksevülekanded	785,2	696,3	-139,2	697,1	609,3	618,1	1 785,4	1 257,3	951,7
kreedit	5 876,7	6 503,2	1 554,2	1 805,9	2 037,7	2 620,5	8 018,3	2 951,0	2 051,0
deebet	-5 091,6	-5 806,9	-1 693,4	-1 108,8	-1 428,4	-2 002,4	-6 232,9	-1 693,8	-1 099,3
<b>Kapitali- ja finantskonto (reservvarata)</b>	<b>21 208,3</b>	<b>41 204,7</b>	<b>11 838,5</b>	<b>8 139,2</b>	<b>16 373,9</b>	<b>6 475,1</b>	<b>42 826,7</b>	<b>10 151,1</b>	<b>9 383,4</b>
Kapitalikonto	1 325,9	4 388,5	514,5	511,4	562,4	1 117,5	2 705,9	1 244,2	496,9
Finantskonto	19 882,3	36 816,2	11 324,0	7 627,8	15 811,5	5 357,6	40 120,8	8 906,8	8 886,5
Otseinvesteeringud	27 321,7	8 577,5	5 376,9	408,5	1 515,5	5 368,3	12 669,1	4 226,7	2 334,7
Välismaal	-8 699,5	-13 824,1	-3 619,8	-7 251,9	-4 191,4	-2 970,0	-18 033,0	-4 457,1	-1 232,6
Eestis	36 021,2	22 401,5	8 996,6	7 660,3	5 706,9	8 338,2	30 702,1	8 683,8	3 567,3
Portfelliinvesteeringud	-27 688,4	-16 476,5	-1 212,7	-2 444,6	-1 979,3	-123,4	-5 760,1	473,3	2 228,5
Nõuded	-10 818,4	-15 205,2	-3 666,8	-2 280,5	-3 357,7	821,0	-8 483,9	1 005,2	3 100,0
Omandiväärtpaberid	-4 848,9	-4 567,7	-2 197,1	-2 831,2	-2 439,0	-129,9	-7 597,2	1 323,2	1 072,4
Võlaväärtpaberid	-5 969,5	-10 637,5	-1 469,6	550,6	-918,6	950,9	-886,7	-318,0	2 027,6
Kohustused	-16 870,0	-1 271,3	2 454,0	-164,1	1 378,3	-944,4	2 723,8	-531,9	-871,5
Omandiväärtpaberid	-16 352,3	3 730,3	3 162,6	909,2	811,6	-1 667,7	3 215,7	-1 010,5	-247,4
Võlaväärtpaberid	-517,8	-5 001,6	-708,6	-1 073,3	566,7	723,3	-491,9	478,7	-624,1
Tuletisinstrumentid	-97,6	78,5	-148,9	190,8	-485,3	-354,3	-797,8	793,5	-18,9
Nõuded	13,5	-180,9	-300,4	121,1	-509,5	-191,1	-879,9	814,0	-68,2
Kohustused	-111,1	259,4	151,5	69,7	24,2	-163,3	82,1	-20,5	49,2
Muud investeeringud	20 346,6	44 636,8	7 308,7	9 473,1	16 760,6	467,1	34 009,6	3 413,2	4 342,2
Nõuded	-10 454,2	275,3	-4 819,0	-9 213,6	1 064,4	-9 649,2	-22 617,5	-786,8	-465,2
Pikaajalised	5 636,5	-3 052,9	-758,4	-496,3	-250,3	-1 004,4	-2 509,4	-769,6	-473,9
Lühiajalised	-16 090,7	3 328,2	-4 060,6	-8 717,4	1 314,7	-8 644,8	-20 108,1	-17,2	8,7
Kohustused	30 800,8	44 361,5	12 127,7	18 686,8	15 696,2	10 116,3	56 627,1	4 200,1	4 807,4
Pikaajalised	15 396,8	17 979,9	5 603,7	12 693,5	8 588,8	5 569,0	32 455,0	21 359,0	-12 539,6
Lühiajalised	15 404,1	26 381,6	6 524,0	5 993,3	7 107,5	4 547,3	24 172,1	-17 159,0	17 347,0
Vead ja täpsustused	1 047,3	622,6	451,4	1 369,6	-756,4	659,8	1 724,4	-362,5	877,9
<b>Üldbilanss</b>	<b>4 883,9</b>	<b>7 523,9</b>	<b>-733,3</b>	<b>55,4</b>	<b>5 398,3</b>	<b>-3 333,1</b>	<b>1 387,3</b>	<b>1 935,2</b>	<b>3 737,1</b>
<b>Reservvara</b>	<b>-4 883,9</b>	<b>-7 523,9</b>	<b>733,3</b>	<b>-55,4</b>	<b>-5 398,3</b>	<b>3 333,1</b>	<b>-1 387,3</b>	<b>-1 935,2</b>	<b>-3 737,1</b>

\* Vastavalt täiendava teabe laekumisele on korrigeeritud eelnevate perioodide andmeid.

Kaupade väljaveo suurimad kaubagrupid olid masinad-seadmed (peamiselt elektroonikatooted), metalltöötud, puit ja puittootud ning mineraalsed tooted. Kaupade sisseveos olid esikohal samuti elektroonikatooted, järgnesid mineraalsed tooted, keemiakaubad ja transpordivahendid. Suurimad puudujäägiga kaubagrupid olid mineraalsed tooted, transpordivahendid ning keemiakaubad. Ülejäägiga olid puit ja puittootud.

Peamise väliskaubanduspartneri Euroopa Liidu osa Eesti kaubavahetuses hõlmas 70% kaupade väljaveost ning 81% sisseveost. Suurimad ekspordipartnerid olid Soome, Rootsi, Venemaa, Läti ja USA, impordipartnerid aga Soome, Saksamaa, Rootsi, Leedu ja Läti.

**Teenuste konto** ülejääk suurenes 2007. aasta II kvartaliga võrreldes viiendiku võrra ning oli 5,7 mld krooni. Teenuste eksport kasvas 7%, import aga kahanes 1% võrra. Peamist liiki teenuste ehk veoteenuste ülejääk kasvas kümnendiku võrra, seda nii reisisjateveo kui ka muude veoteenuste toel. Kaubavedude ülejääk kahanes viiendiku võrra eelkõige kaupade raudteeveoteenuste ekspordi vähenemise tõttu. Teenuste ülejäägi kasvu panustasid oluliselt reisi-, ehitus- ja muud äriteenused, mille ekspordi kasv oli kiirem võrreldes nende impordiga. Veo-, reisi- ja muude äriteenuste osatähtsus teenuste ekspordis ja impordis jäi eelmise perioodi tasemele ja moodustas mõlemal juhul 83%.

Sisemajanduse koguprodukti otseste koostisosade, kaupade ja teenuste eksport kasvas 6% ja import kahanes 3%, mistõttu nende puudujääk vähenes ligi kolm korda.

**Tulukonto** netoväljavool oli jätkuvalt suur ja ulatus 5,3 mld kroonini. Eesti residentide välismaal teenitud tulu kahanes kümnendiku võrra. Ligi neljandiku residentide välismaal teenitud tulust moodustas tööjõutulu ja ülejäänu investeerimistulu. Residentide investeerimistulust poole hõlmas tulu otseinvesteeringutelt (valdavalt dividendid) ning veerandi nii portfelli- kui ka muu investeeringutulu. Mitteresidentide Eestis teenitud tulu suurenes 13% ning koosnes valdavalt investeerimistulust (97%). Viimasest 70% moodustas otseinvesteeringutulu, millest omakorda kaks kolmandikku oli reinvesteeritud tulu.

Saabunud **jooksevülekanded** suurenesid 14%, lähetatud ülekanded jäid aga samaks. Selle tulemusena kasvas ülejääk kolmandiku võrra ja ulatus ligi 1 mld kroonini.

**Kapitalikonto** ülejääk jäi enam-vähem aastatagusele tasemele ning oli 0,5 mld krooni.

**Finantskonto** ülejääk oli 8,9 mld krooni. Kapitali sissevool toimus nii otse-, portfelli- kui ka muude investeeringutena.

**Otseinvesteeringute** sissevool ületas 2008. aasta II kvartalis nende väljavoolu 2,3 mld krooni võrra. Välismaised otseinvesteeringud Eestisse moodustasid 3,6 mld krooni ja Eesti residentide otseinvesteeringud välisriikidesse 1,2 mld krooni.

Residentide poolt välismaale tehtud otseinvesteeringute struktuuris hõlmasid ligilähedaselt võrdse osa investeeringud aktsia- või osakapitali ja grupisisene laenamine. Dividendide jaotamise tõttu vähenes märkimisväärselt reinvesteeritud tulu.

Mitteresidentide poolt Eestisse paigutatud otseinvesteeringutelt teenitud ja reinvesteeritud tulu moodustas 4 mld krooni, väiksemas mahus investeeriti ka aktsia- või osakapitali. Grupisisene laenamine vähenes 0,7 mld krooni võrra.

**Portfelliinvesteeringute** netosissevool oli 2,2 mld krooni. Nõuded vähenesid 3,1 ja kohustused 0,9 mld krooni võrra. Nõuete kahanemise põhjustasid peamiselt valitsemissektor (võlaväärtpaberid) ning investeerimisfondid (omandiväärtpaberid). Kohustusi vähendasid nii krediidasutused kui ka finantsvahendajad ja tehinguid teostati peamiselt võlaväärtpaberitega.

**Tuletisinstrumentide** käive oli tagasihoidlik ning nende sisse- ja väljavool oli peaaegu tasakaalus.

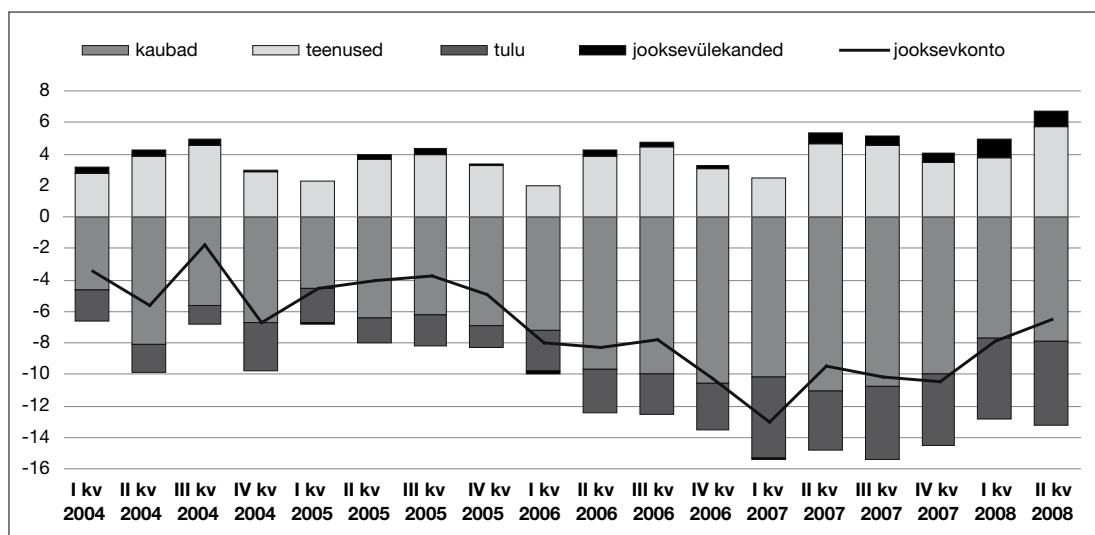
**Muude investeeringute** netosissevool oli 4,3 mld krooni. Muu investeeringukapitali nõuded kasvasid 0,5 ning kohustused 4,8 mld krooni võrra. Kohustuste suurenemise taga oli peamiselt mitteresidentide sularaha ja hoiuste kasv Eesti krediidasutustes.

Maksebilansi reservvara suurenes 3,7 mld krooni võrra.

## JOOKSEVKONTO

2008. aasta II kvartalis jätkunud eratarbimise nõrgenemine tõi kaasa maksebilansi jooksevkonto puudujäägi märkimisväärse vähenemise. Võrreldes eelmise aasta sama kvartaliga kahanes puudujääk kolmandiku võrra ning moodustas 10% sama kvartali SKPst (vt joonised 1 ja 2). Viimase nelja kvartali SKP suhtes oli jooksevkonto puudujääk 14,1%. Puudujääk vähenes eelkõige kaupade konto defitsiidi kahanemise tulemusena ning vähemal määral teenuste ja ülekannete konto ülejäägi suurenemise tõttu. Sisemajanduse koguprodukti otseste komponentide, kaupade ja teenuste konto puudujääk kokku hõlmas vaid 3,4% sama kvartali ja 7,7% nelja viimase kvartali SKPst.

Eesti välismajandussuhtlus toimus peamiselt Euroopa Liidu riikidega, kes hõlmasid 73% II kvartali krediti käibest ning 83% deebetkäibest (vt tabel 2). Nii krediti- kui ka deebetkäibes olid neli olulisemat partnerriiki (pisut erinevas järjestuses) Soome, Rootsi, Läti ja Leedu. Viies suurem partner oli krediti käibes Venemaa ja deebetkäibes Saksamaa. Viie tähtsama partnerriigi osa krediti käibes hõlmas 55% ja deebetkäibes 58%.



Joonis 2. Jooksevkonto struktuur (mld kr)

### Kaubad

Maksebilansi kaupade konto puudujääk oli 2008. aasta II kvartalis 8 mld krooni. Eelmise kvartaliga võrreldes suurenes see minimaalselt, kuid 2007. aasta II kvartali suhtes vähenes 28% ehk 3 mld krooni võrra (vt tabel 3). Kaupade väljavedu saavutas rekordilise 35 mld krooni taseme, kasvades aastataguse perioodiga võrreldes 5%. Kaupade sissevedu FOB-hindades vähenes 3% ja moodustas 43 mld krooni.



Tabel 2. Jooksevkonto saldo riikide ühenduste järgi (mln kr)

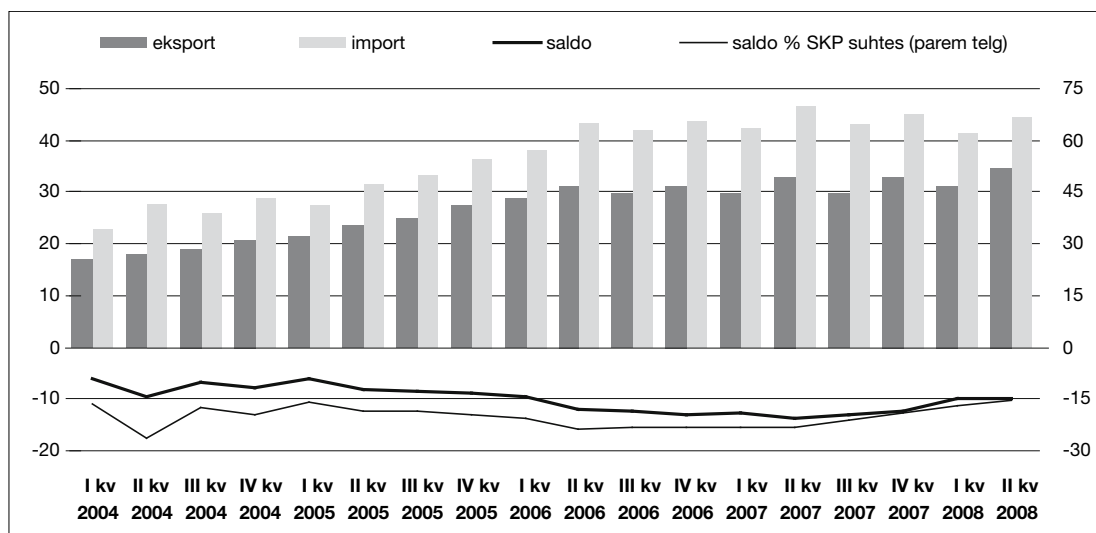
	II kv 2007	I kv 2008	II kv 2008
<b>EL-27</b>	<b>-11 330,5</b>	<b>-10 334,2</b>	<b>-10 848,3</b>
Saksamaa	-3 882,4	-3 495,6	-3 809,8
Rootsi	-3 371,2	-4 120,7	-3 717,2
Leedu	-228,2	-483,5	-1 755,5
Soome	-548,9	1 278,9	1 550,4
Poola	-1 384,2	-1 223,8	-1 051,6
<b>SRÜ</b>	<b>-2 398,1</b>	<b>294,3</b>	<b>508,1</b>
Venemaa	-1 588,6	665,8	1 353,2
Valgevene	-600,7	-450,9	-1 055,7
Ukraina	-145,0	-0,5	184,4
<b>Ülejäänud riigid</b>	<b>4 275,2</b>	<b>2 186,5</b>	<b>3 816,0</b>
USA	1 516,4	307,8	1 746,3
Norra	989,0	1 071,8	1 362,8
Hiina	-616,1	-567,6	-725,2
Šveits	518,4	258,8	378,8
Nigeeria	2,8	208,0	252,9
<b>Kokku</b>	<b>-9 453,4</b>	<b>-7 853,4</b>	<b>-6 524,2</b>

\* Riigid on järjestatud viimase perioodi jooksevkonto saldo absoluutväärtuse järgi.

Tabel 3. Kaupade sisse- ja väljavedu

	Kaubad – kredid			Kaubad – deebet			Saldo (mln kr)
	Maht (mln kr)	Muut võrreldes eelmise perioodiga (%)	Osatähtsus kaupade ja teenuste ekspordis (%)	Maht (mln kr)	Muut võrreldes eelmise perioodiga (%)	Osatähtsus kaupade ja teenuste impordis (%)	
I kv 2004	16 930,6	-3,7	69,8	21 578,1	-7,0	82,5	-4 647,5
II kv 2004	17 961,0	6,1	65,4	26 101,1	21,0	82,1	-8 140,1
III kv 2004	18 735,0	4,3	65,0	24 350,1	-6,7	81,4	-5 615,2
IV kv 2004	20 386,4	8,8	69,4	27 065,4	11,2	81,5	-6 679,0
<b>2004 kokku</b>	<b>74 013,0</b>	<b>16,7</b>	<b>67,3</b>	<b>99 094,7</b>	<b>16,6</b>	<b>81,9</b>	<b>-25 081,7</b>
I kv 2005	21 495,9	5,4	73,1	26 082,3	-3,6	82,2	-4 586,4
II kv 2005	23 611,5	9,8	69,5	29 986,9	15,0	81,8	-6 375,4
III kv 2005	25 340,6	7,3	70,0	31 597,3	5,4	82,1	-6 256,7
IV kv 2005	27 814,3	9,8	71,5	34 730,7	9,9	81,5	-6 916,3
<b>2005 kokku</b>	<b>98 262,3</b>	<b>32,8</b>	<b>71,0</b>	<b>122 397,2</b>	<b>23,5</b>	<b>81,9</b>	<b>-24 134,8</b>
I kv 2006	28 849,3	3,7	77,6	36 064,3	3,8	85,1	-7 214,9
II kv 2006	31 320,9	8,6	73,8	41 026,9	13,8	84,9	-9 706,0
III kv 2006	30 074,4	-4,0	70,1	40 096,3	-2,3	82,7	-10 021,9
IV kv 2006	31 186,0	3,7	73,3	41 758,7	4,1	83,4	-10 572,7
<b>2006 kokku</b>	<b>121 430,6</b>	<b>23,6</b>	<b>73,6</b>	<b>158 946,1</b>	<b>29,9</b>	<b>84,0</b>	<b>-37 515,5</b>
I kv 2007	30 026,9	-3,7	74,7	40 234,8	-3,6	83,8	-10 208,0
II kv 2007	33 089,8	10,2	71,4	44 160,7	9,8	83,8	-11 070,9
III kv 2007	30 148,5	-8,9	68,6	40 896,9	-7,4	81,5	-10 748,4
IV kv 2007	33 099,2	9,8	72,0	43 093,7	5,4	82,1	-9 994,5
<b>2007 kokku</b>	<b>126 364,4</b>	<b>4,1</b>	<b>71,6</b>	<b>168 386,1</b>	<b>5,9</b>	<b>82,8</b>	<b>-42 021,7</b>
I kv 2008	31 645,0	-4,4	72,8	39 382,4	-8,6	82,9	-7 737,4
II kv 2008	34 812,3	10,0	71,1	42 755,5	8,6	83,5	-7 943,2

Kaupade väljavedu oli väliskaubandusstatistika<sup>2</sup> esialgsel andmel 34,5 mld ja sissevedu CIF-hindades 44,5 mld krooni (vt joonis 3). Väliskaubanduse puudujääk, mis I kvartalis vähenes 10 mld kroonini, jäi II kvartalis samaks.



Joonis 3. Eesti väliskaubandus (mld kr)

**Kaupade väljaveo** struktuuris on aastaga toimunud olulised muutused. Kuigi esikohal olid endiselt masinad-seadmed, mille väljavedu kasvas 13%, mõjutas ekspordi suurenemist enim metalltoodete grupp. Nende väljavedu kasvas 40% ja tõusis mahult teisele kohale. Aasta tagasi teisel kohal olnud mineraalsete toodete väljavedu kahanes ligi viiendiku võrra; puidu ja puittoodete eksport vähenes 9% (vt tabel 4).

Tabel 4. Kaupade väljavedu peamiste kaubagruppide järgi

	Maht (mln kr)			Osatähtsus (%)			Muut (%)	
	II kv 2007	I kv 2008	II kv 2008	II kv 2007	I kv 2008	II kv 2008	II kv 2008 / I kv 2008	II kv 2008 / II kv 2007
Toidukaubad	2 462,8	2 741,7	2 855,0	7,5	8,8	8,3	4,1	15,9
Mineraalsed tooted	4 917,3	2 945,5	3 961,6	15,0	9,4	11,5	34,5	-19,4
Keemiakaubad	2 540,5	2 370,1	2 916,2	7,7	7,6	8,4	23,0	14,8
Garderoobikaubad	1 925,8	2 003,8	1 805,5	5,9	6,4	5,2	-9,9	-6,2
Puit, paber ja tooted	4 418,8	4 108,9	4 021,9	13,5	13,1	11,6	-2,1	-9,0
Metallid ja metalltooted	3 307,7	3 732,6	4 630,3	10,1	11,9	13,4	24,1	40,0
Masinad ja seadmed	6 674,9	6 838,6	7 555,1	20,3	21,8	21,9	10,5	13,2
Transpordivahendid	2 755,4	2 686,7	2 627,3	8,4	8,6	7,6	-2,2	-4,7
Mööbel, mänguasjad, sporditarbed	2 508,8	2 498,0	2 506,9	7,6	8,0	7,3	0,4	-0,1
Muud	1 309,6	1 393,4	1 643,3	4,0	4,4	4,8	17,9	25,5
<b>Kokku</b>	<b>32 821,5</b>	<b>31 319,2</b>	<b>34 523,1</b>	<b>100,0</b>	<b>100,0</b>	<b>100,0</b>	<b>10,2</b>	<b>5,2</b>

<sup>2</sup> Järgnev analüüs ei sisalda Eesti Panga poolt maksebilansi kaupade kontole tehtud täiendusi (kapitalikaupade remont, välisriikidest ostenud proviant jm). Import on CIF-hindades ja analüüsitud lähterigi järgi. Terminid „eksport” ja „import” on liitumishetkest kasutatavad vaid kaubavahetuses kolmandate riikidega, Intrastati aruandesüsteemis kasutatakse mõisteid „kaupade lähetamine” ja „kaupade saabumine”. Kuna järgnev analüüs hõlmab kaubavahetust nii ühendusesiseste kui ka -väliste riikidega, on liitsuse ja selguse huvides endiselt kasutatud mõisteid „eksport” või „kaupade väljavedu” ning „import” või „kaupade sissevedu”.

Masinate ja seadmete väljavedu koosnes peamiselt mobiilsidevahenditest, kaablitest ja elektrimootoritest, mida turustati Rootsis, Soomes ja Taanis. Metalltoodete ekspordi kiire kasvu üks põhjus oli rasketööstuse toodangu (kuumvaltsitud terastooted ja raudkonstruktsioonid) väljaveo suurenemine mitmesse ELi riiki. Teine põhjus oli metalljäätmete (vanaraud, mustmetallid, alumiinium, vask) eksport nii Euroopa Liidu riikidesse (Poola, Slovakkia, Holland) kui ka Euroopa Liidust väljapoole (Türgi, Hiina). Mineraalsete toodete ekspordi vähenemise tingis eelkõige Eestis töödeldud Vene kütuse tarnete vähenemine 1,2 mld krooni võrra.

Elektri eksport Soome ja Läti suurenes veidi. Puidu eksport vähenes eelkõige Soome, Rootsi ja Taani tarnitavate küttepuude ja muu töötlemata või vähetöödeldud puidu kahanemise tõttu. Seevastu puidust ehitusdetailide, kokkupandavate puitmajade ja mööbli väljavedu Põhjamaadesse ja Saksamaale jäi samaks või isegi suurenes. Jõudsalt kosus toidukaupade väljavedu, suurenedes 16%. Kanget alkoholi, mis oli küll suures osas Ühendkuningriigist ja Prantsusmaalt sisse veetud, tarniti Venemaale. Juustu ja kohupiima veeti Venemaale, Soome ja Itaaliasse, kalatooteid Rootsi, Soome ja Šveitsi ning sealihha Läti ja Leetu.

Keemiatoodete eksport suurenes 15% ja koosnes peamiselt ehitus- ja remondimaterjalidest (pahtlid, mastiksid, värvid, lakid), plasttoodetest ja lõõstikväetistest Venemaale, Läti, Rootsi, Leetu ja Soome. Kergetööstuse toodangut (meeste ja naiste valmisriided, jalatsid, voodipesu) veeti Soome, Rootsi, Läti ja Venemaale ning transpordivahendeid (sõiduaudod ja nende osad, haagised ja poolhaagised) Leetu, Läti, Rootsi, Venemaale ja Soome.

**Kaupade sisseveo** kahanemist 4% võrra mõjutas enim transpordivahendite impordi vähenemine 22% (vt tabel 5), mis oli eelkõige tingitud sõiduaudode sisseveo vähenemisest 1,2 mld krooni võrra. Sõiduaudodid ja nende osi tarniti Saksamaalt, Soomest, Rootsist ja Lätist. Lisaks toodi traktoreid ja kaubaveokeid Saksamaalt ja Rootsist.

Puidu ja puittoodete sissevedu kahanes lausa 33%. Selle põhjuseks oli Venemaalt tarnitava puidu mitmekordne vähenemine. Suurima kaubagrupi ehk masinate-seadmete sissevedu jäi aastatagusele tasemele. Eestisse toodi elektri- ja elektroonikatööstuse tooteid, põllu- ja teetöömehhanismid ning arvu- teid Soomest, Saksamaalt ja Rootsist. Mineraalseid tooteid veeti sisse kümnendiku võrra rohkem kui eelmisel aastal.

**Tabel 5. Kaupade sissevedu peamiste kaubagruppide järgi**

	Maht (mln kr)			Osatähtsus (%)			Muut (%)	
	II kv 2007	I kv 2008	II kv 2008	II kv 2007	I kv 2008	II kv 2008	II kv 2008 / I kv 2008	II kv 2008 / II kv 2007
Toidukaubad	4 149,4	4 114,2	4 366,3	8,9	10,0	9,8	6,1	5,2
Mineraalsed tooted	6 245,8	5 411,4	6 836,6	13,4	13,1	15,3	26,3	9,5
Keemiakaubad	5 536,0	5 348,0	5 711,7	11,9	12,9	12,8	6,8	3,2
Garderoobikaubad	2 813,3	3 119,0	2 748,0	6,0	7,5	6,2	-11,9	-2,3
Puit, paber ja tooted	3 189,2	2 073,1	2 151,4	6,8	5,0	4,8	3,8	-32,5
Metallid ja metalltooted	4 995,0	4 319,1	5 026,8	10,7	10,5	11,3	16,4	0,6
Masinaid ja seadmeid	9 644,7	8 834,3	9 545,7	20,7	21,4	21,4	8,1	-1,0
Transpordivahendid	6 943,2	5 464,8	5 427,5	14,9	13,2	12,2	-0,7	-21,8
Mööbel, mänguasjad, sporditarbed	1 165,7	972,2	1 013,1	2,5	2,4	2,3	4,2	-13,1
Muud	1 881,2	1 656,6	1 713,6	4,0	4,0	3,8	3,4	-8,9
<b>Kokku</b>	<b>46 563,5</b>	<b>41 312,7</b>	<b>44 540,8</b>	<b>100,0</b>	<b>100,0</b>	<b>100,0</b>	<b>7,8</b>	<b>-4,3</b>

Mootorikütust tarniti Leedust, Venemaalt ja Valgevenest, kusjuures sisetarbeks imporditi kütust peamiselt Leedust ja Valgevenest, töötlemiseks aga vähesel määral Venemaalt, Leedust ja Poolast. Töötlemiseks mõeldud mootorikütuse import Venemaalt vähenes 62% ehk 1,3 mld krooni võrra. Seda kompenseeris 1,5 mld krooni võrra kasvanud kütuse sissevedu Leedust. Märkimisväärselt suurenes ka Venemaa gaasi, Hollandi kütteõli, Rootsi ja Leedu naftakoksi ning Leedu elektri import.

Keemiakaupade sissevedu suurenes veidi II kvartalis. Tähtsamad kaubaartiklid olid ravimid Saksamaalt, Lätist ja Leedust ning plast ja plasttooted Saksamaalt, Leedust, Soomest ja Rootsist. Metallide ja metalltoodete import koosnes mitmesugustest raud- ja terastoodetest ning musta ja värvilise metalli jäätmetest, mida veeti sisse Soomest, Saksamaalt, Rootsist, Venemaalt, Lätist ja Poolast.

Nagu toidukaupade ekspordi, nii ka impordi puhul oli suurim kaubaartikkel kange alkohol, millele järgnesid veinid. Kanget alkoholi tarniti Ühendkuningriigist, Prantsusmaalt ja Soomest, veine Prantsusmaalt, Soomest, Hispaaniast, Saksamaalt, Itaaliast ja Tšiilist. Sealiha toodi Taanist ja Soomest, loomatoitu Rootsist ja Saksamaalt.

Kergetööstuse toodangut (meeste ja naiste valmisriided, pesu, jalatsid) imporditi Lätist, Soomest, Saksamaalt, Hiinast, Itaaliast ja Rootsist. Sisustuskaupa (mööbel, valgustid jms) toodi Soomest, Poolast, Itaaliast, Saksamaalt ja Hiinast.

**Väliskaubanduse puudujääk** vähenes aastataguse perioodiga võrreldes 27% ning oli 10 mld krooni (vt tabel 6). Suurima puudujäägiga olid mineraalsed tooted, peaaegu samal tasemel olid ka transpordivahendid ja keemiakaubad. Ülejäägiga olid kaks kaubagrüppi: puit ja puittooted ning mööbel ja muud tööstuskaubad.

**Tabel 6. Väliskaubanduse saldo peamiste kaubagrüppide järgi (mln kr)**

	II kv 2007	I kv 2008	II kv 2008
Toidukaubad	-1 686,6	-1 372,5	-1 511,3
Mineraalsed tooted	-1 328,5	-2 465,9	-2 875,1
Keemiakaubad	-2 995,5	-2 977,9	-2 795,4
Garderoobikaubad	-887,5	-1 115,2	-942,5
Puit, paber ja tooted	1 229,6	2 035,8	1 870,5
Metallid ja metalltooted	-1 687,3	-586,5	-396,5
Masinad ja seadmed	-2 969,8	-1 995,7	-1 990,6
Transpordivahendid	-4 187,7	-2 778,1	-2 800,2
Mööbel, mänguasjad, sporditarbed	1 343,0	1 525,8	1 493,8
Muud	-571,6	-263,2	-70,2
<b>Kokku</b>	<b>-13 742,0</b>	<b>-9 993,5</b>	<b>-10 017,7</b>

**Riikide ühenduste** järgi suurenes kaupade **väljavedu** Euroopa Liitu 8%, millega ELi riikide osa ekspordis tõusis 2 protsendipunkti võrra (vt tabel 7). Jõudsalt kasvas väljavedu Rootsi, Soome ja Saksamaale, samas kui eksport Läti vähenes. Eksport SRÜsse suurenes 21%, sh eksport Venemaale 17%. Selle tulemusena tekkis Eestil Venemaaga ülejäägiga kaubandusbilanss ning Venemaa tõusis ekspordiriikide üldarvestuses kolmandale kohale. Eksport ülejäänud riikidesse kahanes 13%, kuna Eestis töödeldud mootorikütuse väljavedu Togosse lakkas. Riikide esikolmikus olid USA, Norra ja Türgi.

**Tabel 7. Kaupade väljavedu riikide ühenduste järgi**

	Maht (mln kr)			Osatähtsus (%)			Muut (%)	
	II kv 2007	I kv 2008	II kv 2008	II kv 2007	I kv 2008	II kv 2008	II kv 2008 / I kv 2008	II kv 2008 / II kv 2007
<b>EL-27</b>	<b>22 421,9</b>	<b>23 134,9</b>	<b>24 311,6</b>	<b>68,3</b>	<b>73,9</b>	<b>70,4</b>	<b>5,1</b>	<b>8,4</b>
Soome	5 587,0	5 662,5	6 278,0	17,0	18,1	18,2	10,9	12,4
Rootsi	4 106,3	4 660,4	4 908,1	12,5	14,9	14,2	5,3	19,5
Läti	3 777,7	3 417,7	2 951,4	11,5	10,9	8,5	-13,6	-21,9
Saksamaa	1 691,5	1 680,6	1 933,3	5,2	5,4	5,6	15,0	14,3
Leedu	1 898,0	1 874,3	1 901,3	5,8	6,0	5,5	1,4	0,2
<b>SRÜ</b>	<b>3 398,8</b>	<b>3 499,8</b>	<b>4 122,6</b>	<b>10,4</b>	<b>11,2</b>	<b>11,9</b>	<b>17,8</b>	<b>21,3</b>
Venemaa	2 656,6	2 720,0	3 118,9	8,1	8,7	9,0	14,7	17,4
Ukraina	448,9	466,9	571,1	1,4	1,5	1,7	22,3	27,2
Valgevene	96,1	174,6	204,7	0,3	0,6	0,6	17,3	113,1
<b>Ülejäänud riigid</b>	<b>7 000,8</b>	<b>4 684,6</b>	<b>6 088,9</b>	<b>21,3</b>	<b>15,0</b>	<b>17,6</b>	<b>30,0</b>	<b>-13,0</b>
USA	2 065,6	731,6	2 125,2	6,3	2,3	6,2	190,5	2,9
Norra	1 071,2	1 140,3	1 330,5	3,3	3,6	3,9	16,7	24,2
Türgi	382,1	545,2	469,0	1,2	1,7	1,4	-14,0	22,7
<b>Kokku</b>	<b>32 821,5</b>	<b>31 319,2</b>	<b>34 523,1</b>	<b>100,0</b>	<b>100,0</b>	<b>100,0</b>	<b>10,2</b>	<b>5,2</b>

**Tabel 8. Kaupade sissevedu riikide ühenduste järgi\***

	Maht (mln kr)			Osatähtsus (%)			Muut (%)	
	II kv 2007	I kv 2008	II kv 2008	II kv 2007	I kv 2008	II kv 2008	II kv 2008 / I kv 2008	II kv 2008 / II kv 2007
<b>EL-27</b>	<b>35 678,2</b>	<b>33 337,5</b>	<b>36 275,8</b>	<b>76,6</b>	<b>80,7</b>	<b>81,4</b>	<b>8,8</b>	<b>1,7</b>
Soome	7 831,2	6 101,1	6 678,3	16,8	14,8	15,0	9,5	-14,7
Saksamaa	5 745,2	5 421,0	6 167,3	12,3	13,1	13,8	13,8	7,3
Rootsi	4 590,6	4 585,7	4 643,8	9,9	11,1	10,4	1,3	1,2
Leedu	2 922,7	2 976,4	4 470,0	6,3	7,2	10,0	50,2	52,9
Läti	3 039,7	3 520,8	3 369,2	6,5	8,5	7,6	-4,3	10,8
<b>SRÜ</b>	<b>7 128,6</b>	<b>4 791,4</b>	<b>4 877,7</b>	<b>15,3</b>	<b>11,6</b>	<b>11,0</b>	<b>1,8</b>	<b>-31,6</b>
Venemaa	5 503,8	3 427,6	2 908,3	11,8	8,3	6,5	-15,2	-47,2
Valgevene	669,6	625,7	1 187,7	1,4	1,5	2,7	89,8	77,4
Ukraina	621,9	548,5	491,8	1,3	1,3	1,1	-10,3	-20,9
<b>Ülejäänud riigid</b>	<b>3 756,7</b>	<b>3 183,7</b>	<b>3 387,2</b>	<b>8,1</b>	<b>7,7</b>	<b>7,6</b>	<b>6,4</b>	<b>-9,8</b>
Hiina	896,4	791,5	940,3	1,9	1,9	2,1	18,8	4,9
USA	525,6	534,8	502,5	1,1	1,3	1,1	-6,0	-4,4
Norra	248,8	288,5	251,2	0,5	0,7	0,6	-12,9	0,9
<b>Kokku</b>	<b>46 563,5</b>	<b>41 312,7</b>	<b>44 540,8</b>	<b>100,0</b>	<b>100,0</b>	<b>100,0</b>	<b>7,8</b>	<b>-4,3</b>

\* Analüüsitud lähteriigi järgi.

**Kaupade sissevedu** Euroopa Liidu riikidest suurenes aastaga vaid 2% (vt tabel 8). Esiviisikus olid Soome, Saksamaa, Rootsi, Leedu ja Läti. Import SRÜst kahanes 32%, sh sissevedu Venemaalt 47%. Import Valgevenest kasvas 77%. Ülejäänud riikide seas olid esikohal Hiina, USA ja Norra.

**Väliskaubandus** oli puudujäägiga Euroopa Liidu ja SRÜ riikidega (vt tabel 9). Suurimad positiivse kaubandusbilansiga partnerriigid olid ELi riikidest Taani ja Rootsi, SRÜ riikidest Venemaa ja Kasahstan ning muudest riikidest USA ja Norra. Suurim kaubabilansi puudujääk oli Eestil Saksamaaga.

**Tabel 9. Väliskaubanduse saldo riikide ühenduste järgi (mln kr)**

	II kv 2007	I kv 2008	II kv 2008
EL-27	-13 256,3	-10 202,6	-11 964,2
SRÜ	-3 729,8	-1 291,7	-755,1
Ülejäänud riigid	3 244,1	1 500,8	2 701,7
<b>Kokku</b>	<b>-13 742,0</b>	<b>-9 993,5</b>	<b>-10 017,7</b>

## Teenused

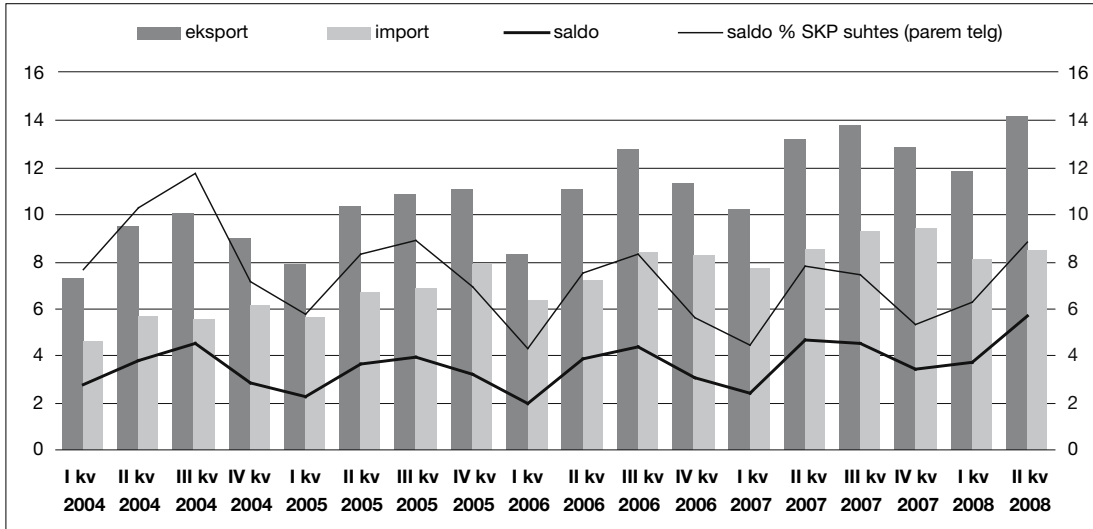
**2008. aasta II kvartalis oli teenuste konto ülejääk rekordilised 5,7 mld krooni, mis on 54% enam kui eelmise aasta lõpus ja 22% rohkem kui aasta tagasi** (vt tabel 10 ja joonis 4).

Teenuste netoeksporti kasvu mõjutas kõige enam äriteenuste ülejäägi suurenemine 65%, samuti reisi- ja ehitusteenuste netoeksporti kasv vastavalt 17% ja 44% (vt tabel 11). Ka veoteenuste ülejääk suurenes eelmise aastaga võrreldes, kuigi nii eksport kui ka import kahanesid.

Teenuste eksport oli II kvartalis 14,2 mld krooni, suurenedes aastaga 7% (vt tabel 12). Teenuseliigi järgi panustasid ekspordi kasvu kõige enam reisiteenused (aastakasv 12%) ning ehitus- ja äriteenused (kasv vastavalt 33% ja 9%). Reisiteenuste kasvu tingis kõrge sisemaine inflatsioon ja pärast mõningast paigalseisu suurenenud külastajate arv. Ehitusteenuste ekspordi kasvu võis täheldada juba I kvartalis. Veoteenuste eksport kahanes eelmise aastaga võrreldes minimaalselt ja seda põhiliselt kaubaveo osas.

**Tabel 10. Teenuste eksport ja import**

	Eksport			Import			Saldo	
	Maht (mln kr)	Muut võrreldes eelmise perioodiga (%)	Osatähtsus kaupade ja teenuste ekspordis kokku (%)	Maht (mln kr)	Muut võrreldes eelmise perioodiga (%)	Osatähtsus kaupade ja teenuste impordis kokku (%)	Maht (mln kr)	Muut võrreldes eelmise perioodiga (%)
I kv 2004	7 334,1	-8,4	30,2	4 588,3	-14,5	17,5	2 745,8	4,3
II kv 2004	9 495,3	29,5	34,6	5 684,2	23,9	17,9	3 811,1	38,8
III kv 2004	10 077,3	6,1	35,0	5 548,9	-2,4	18,6	4 528,4	18,8
IV kv 2004	8 981,6	-10,9	30,6	6 149,3	10,8	18,5	2 832,3	-37,5
<b>2004 kokku</b>	<b>35 888,3</b>	<b>17,0</b>	<b>32,7</b>	<b>21 970,7</b>	<b>14,4</b>	<b>18,1</b>	<b>13 917,6</b>	<b>21,3</b>
I kv 2005	7 892,4	-12,1	26,9	5 659,8	-8,0	17,8	2 232,6	-21,2
II kv 2005	10 344,2	31,1	30,5	6 685,2	18,1	18,2	3 659,0	63,9
III kv 2005	10 884,5	5,2	30,0	6 903,6	3,3	17,9	3 980,9	8,8
IV kv 2005	11 107,6	2,0	28,5	7 877,7	14,1	18,5	3 229,9	-18,9
<b>2005 kokku</b>	<b>40 228,7</b>	<b>12,1</b>	<b>29,0</b>	<b>27 126,3</b>	<b>23,5</b>	<b>18,1</b>	<b>13 102,4</b>	<b>-5,9</b>
I kv 2006	8 316,4	-25,1	22,4	6 338,5	-19,5	14,9	1 977,9	-38,8
II kv 2006	11 109,1	33,6	26,2	7 269,0	14,7	15,1	3 840,1	94,2
III kv 2006	12 813,7	15,3	29,9	8 417,0	15,8	17,3	4 396,7	14,5
IV kv 2006	11 358,7	-11,4	26,7	8 289,3	-1,5	16,6	3 069,4	-30,2
<b>2006 kokku</b>	<b>43 597,9</b>	<b>8,4</b>	<b>26,4</b>	<b>30 313,8</b>	<b>11,8</b>	<b>16,1</b>	<b>13 284,1</b>	<b>1,4</b>
I kv 2007	10 195,0	-10,2	25,3	7 764,7	-6,3	16,2	2 430,3	-20,8
II kv 2007	13 225,8	29,7	28,6	8 552,8	10,1	16,2	4 673,0	92,3
III kv 2007	13 789,5	4,3	31,4	9 258,8	8,3	18,5	4 530,7	-3,0
IV kv 2007	12 845,0	-6,8	28,0	9 417,7	1,7	17,9	3 427,3	-24,4
<b>2007 kokku</b>	<b>50 055,3</b>	<b>14,8</b>	<b>29,4</b>	<b>34 994,0</b>	<b>15,4</b>	<b>18,2</b>	<b>15 061,3</b>	<b>13,4</b>
I kv 2008	11 844,9	-7,8	27,2	8 140,9	-13,6	17,1	3 704,0	8,1
II kv 2008	14 180,8	19,7	28,9	8 462,6	4,0	16,5	5 718,2	54,4



Joonis 4. Teenuste konto (mld kr)

Tabel 11. Teenuste konto saldod olulisemate teenuseliikide järgi

	Saldo (mln kr)			Osatähtsus (%)			Muut (%)	
	II kv 2007	I kv 2008	II kv 2008	II kv 2007	I kv 2008	II kv 2008	II kv 2008 / I kv 2008	II kv 2008 / II kv 2007
Veeteenused	1 646,5	1 762,4	1 794,3	35,2	47,6	31,4	1,8	9,0
Reisiteenused	1 686,1	496,1	1 964,7	36,1	13,4	34,4	296,0	16,5
Ehitusteenused	427,3	468,0	615,2	9,1	12,6	10,8	31,5	44,0
Arvuti- ja infoteenused	188,7	198,9	164,0	4,0	5,4	2,9	-17,5	-13,1
Äriteenused	588,4	702,7	970,9	12,6	19,0	17,0	38,2	65,0
Valitsusteenused	-66,4	32,2	30,5	-1,4	0,9	0,5	-5,3	-145,9
Muud	202,4	43,7	178,6	4,3	1,2	3,1	308,7	-11,8
<b>Teenused kokku</b>	<b>4 673,0</b>	<b>3 704,0</b>	<b>5 718,2</b>	<b>100,0</b>	<b>100,0</b>	<b>100,0</b>	<b>54,4</b>	<b>22,4</b>

Tabel 12. Teenuste eksport olulisemate teenuseliikide järgi

	Maht (mln kr)			Osatähtsus (%)			Muut (%)	
	II kv 2007	I kv 2008	II kv 2008	II kv 2007	I kv 2008	II kv 2008	II kv 2008 / I kv 2008	II kv 2008 / II kv 2007
Veeteenused	5 394,3	4 958,5	5 336,5	40,8	41,9	37,6	7,6	-1,1
kaubavedu	2 725,8	2 448,7	2 602,2	20,6	20,7	18,4	6,3	-4,5
reisijatevedu	1 205,6	978,2	1 267,8	9,1	8,3	8,9	29,6	5,2
muud veeteenused	1 462,9	1 531,6	1 466,5	11,1	12,9	10,3	-4,3	0,2
Reisiteenused	3 254,5	2 388,8	3 652,9	24,6	20,2	25,8	52,9	12,2
Ehitusteenused	647,5	666,4	862,1	4,9	5,6	6,1	29,4	33,1
Arvuti- ja infoteenused	351,3	424,9	467,4	2,7	3,6	3,3	10,0	33,0
Äriteenused	2 551,3	2 456,4	2 776,6	19,3	20,7	19,6	13,0	8,8
Valitsusteenused	142,2	127,8	134,1	1,1	1,1	0,9	4,9	-5,7
Muud	884,7	822,1	951,2	6,7	6,9	6,7	15,7	7,5
<b>Teenused kokku</b>	<b>13 225,8</b>	<b>11 844,9</b>	<b>14 180,8</b>	<b>100,0</b>	<b>100,0</b>	<b>100,0</b>	<b>19,7</b>	<b>7,2</b>

Teenuste eksport ELi riikidesse kasvas proportsionaalselt kogu teenuste ekspordiga (vt tabel 13). Keskmisest kiiremini suurenes teenuste eksport SRÜsse, eelkõige Venemaale, samas kui eksport ülejäänud riikidesse, eriti madala maksumääraga ehk nn *offshore*-piirkondadesse kahanes.

Teenuste import ulatus II kvartalis 8,5 mld kroonini, kahanedes eelmise aastaga võrreldes 1% (vt tabel 14). Kui teenuste impordi aastane muutus oli väike, siis impordi struktuur on muutunud ühtlasemaks. Nimelt on vähenenud suurima osatähtsusega veo- ja äriteenuste sissevedu, suurenenud aga reisiteenuste, arvuti- ja infoteenuste ning viimastega tihedalt seotud telekommunikatsiooniteenuste import.

Teenuste import muutus riikide lõikes suhteliselt vähe (vt tabel 15). Kahanes suurima partneri Soome osatähtsus ning suurenes Rootsi ja Saksamaa osakaal.

**Veoteenuste saldo** hõlmas 2008. aasta II kvartalis teenuste kontost 31% ja kasvas aastaga 9% peamiselt sisseostetud veoteenuste vähenemise tõttu. Eelmise kvartaliga võrreldes suurenesid nii veoteenuste import kui ka eksport – vastavalt 11% ja 8% (vt joonis 5 ja tabelid 11, 12 ja 13).

**Tabel 13. Teenuste eksport riikide ühenduste järgi**

	Maht (mln kr)			Osatähtsus (%)			Muut (%)	
	II kv 2007	I kv 2008	II kv 2008	II kv 2007	I kv 2008	II kv 2008	II kv 2008 / I kv 2008	II kv 2008 / II kv 2007
<b>EL-27</b>	<b>9 558,8</b>	<b>8 321,1</b>	<b>10 155,6</b>	<b>72,3</b>	<b>70,0</b>	<b>71,6</b>	<b>22,0</b>	<b>6,2</b>
Soome	4 084,0	3 464,3	4 374,7	30,9	29,1	30,8	26,3	7,1
Rootsi	1 140,6	942,2	1 275,0	8,6	7,9	9,0	35,3	11,8
Ühendkuningriik	997,5	674,6	762,4	7,5	5,7	5,4	13,0	-23,6
Saksamaa	562,3	536,4	682,2	4,3	4,5	4,8	27,2	21,3
Läti	600,0	670,5	682,2	4,5	5,6	4,8	1,7	13,7
<b>SRÜ</b>	<b>1 368,8</b>	<b>1 723,6</b>	<b>1 910,8</b>	<b>10,3</b>	<b>14,5</b>	<b>13,5</b>	<b>10,9</b>	<b>39,6</b>
Venemaa	1 123,5	1 412,7	1 586,4	8,5	11,9	11,2	12,3	41,2
Ukraina	126,5	168,9	175,4	1,0	1,4	1,2	3,8	38,7
<b>Ülejäänud riigid</b>	<b>2 298,2</b>	<b>1 844,2</b>	<b>2 114,5</b>	<b>17,4</b>	<b>15,5</b>	<b>14,9</b>	<b>14,7</b>	<b>-8,0</b>
Šveits	688,7	446,4	482,1	5,2	3,8	3,4	8,0	-30,0
USA	423,8	313,1	446,0	3,2	2,6	3,1	42,4	5,2
<i>offshore</i> -piirkonnad	482,4	428,1	382,4	3,6	3,6	2,7	-10,7	-20,7
<b>Teenuste eksport kokku</b>	<b>13 225,8</b>	<b>11 888,9</b>	<b>14 180,9</b>	<b>100,0</b>	<b>100,0</b>	<b>100,0</b>	<b>19,3</b>	<b>7,2</b>

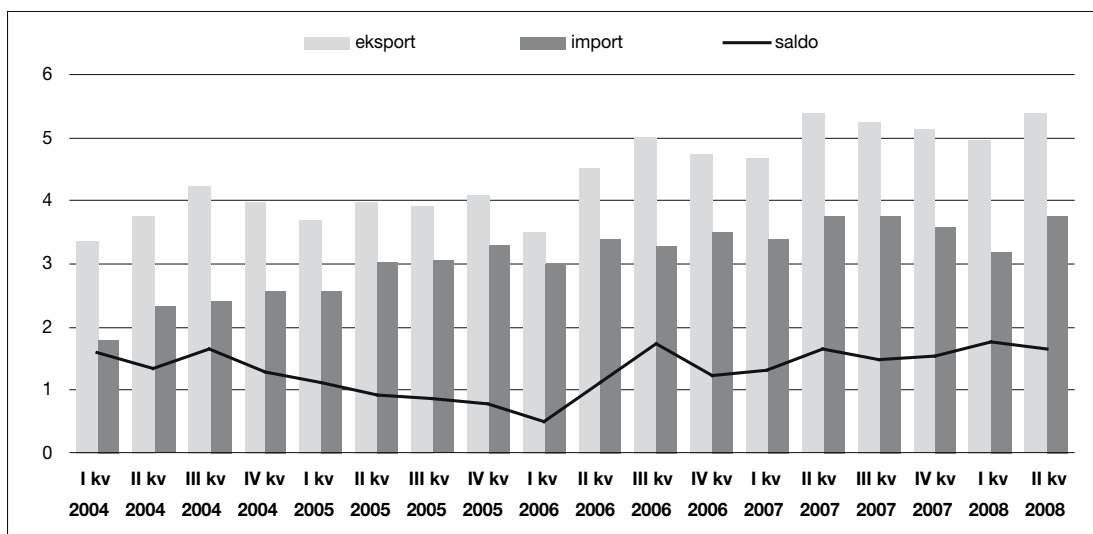
**Tabel 14. Teenuste import olulisemate teenuseliikide järgi**

	Maht (mln kr)			Osatähtsus (%)			Muut (%)	
	II kv 2007	I kv 2008	II kv 2008	II kv 2007	I kv 2008	II kv 2008	II kv 2008 / I kv 2008	II kv 2008 / II kv 2007
Veoteenused	3 747,8	3 196,1	3 542,2	43,8	39,3	41,9	10,8	-5,5
kaubavedu	2 461,5	2 199,3	2 388,8	28,8	27,0	28,2	8,6	-3,0
reisijatevedu	365,7	291,8	308,0	4,3	3,6	3,6	5,6	-15,8
muud veoteenused	930,6	705,0	845,4	10,9	8,7	10,0	19,9	-9,2
Reisiteenused	1 568,4	1 892,8	1 688,2	18,3	23,3	19,9	-10,8	7,6
Ehitusteenused	220,4	198,4	246,9	2,6	2,4	2,9	24,4	12,0
Arvuti- ja infoteenused	162,6	225,9	303,5	1,9	2,8	3,6	34,4	86,7
Äriteenused	1 962,9	1 753,7	1 805,6	23,0	21,5	21,3	3,0	-8,0
Valitsusteenused	208,6	95,5	103,6	2,4	1,2	1,2	8,5	-50,3
Muud	672,1	778,5	772,6	7,9	9,6	9,1	-0,8	15,0
<b>Teenused kokku</b>	<b>8 552,8</b>	<b>8 140,9</b>	<b>8 462,6</b>	<b>100,0</b>	<b>100,0</b>	<b>100,0</b>	<b>4,0</b>	<b>-1,1</b>



Tabel 15. Teenuste import riikide ühenduste järgi

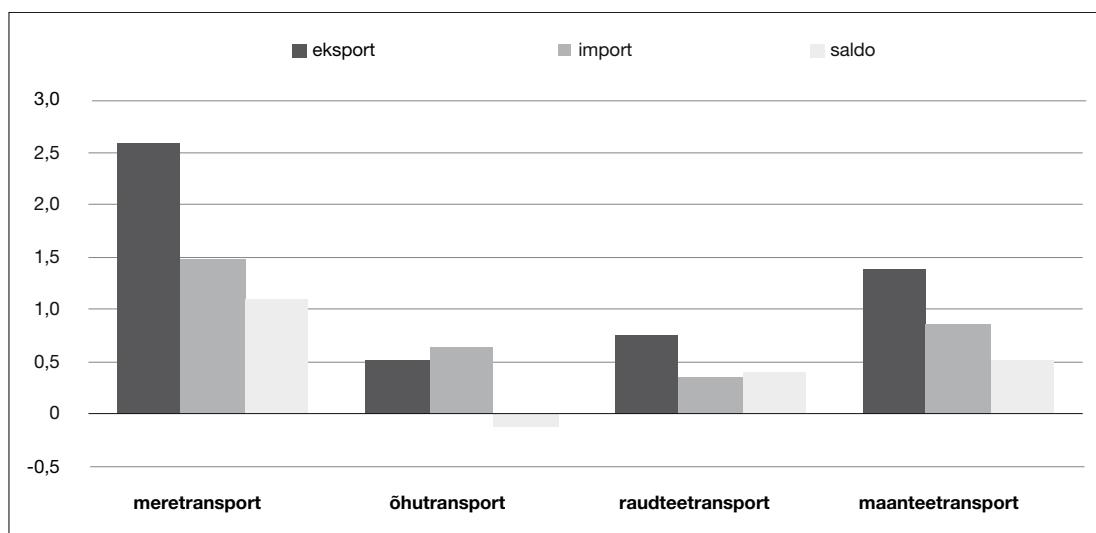
	Maht (mln kr)			Osatähtsus (%)			Muut (%)	
	II kv 2007	I kv 2008	II kv 2008	II kv 2007	I kv 2008	II kv 2008	II kv 2008 / I kv 2008	II kv 2008 / II kv 2007
<b>EL-27</b>	<b>6 646,1</b>	<b>6 146,8</b>	<b>6 512,9</b>	<b>77,7</b>	<b>75,5</b>	<b>77,0</b>	<b>6,0</b>	<b>-2,0</b>
Soome	1 417,1	1 175,6	1 210,9	16,6	14,4	14,3	3,0	-14,6
Rootsi	670,5	684,6	766,0	7,8	8,4	9,1	11,9	14,2
Saksamaa	671,2	640,9	706,9	7,8	7,9	8,4	10,3	5,3
Läti	473,8	637,4	690,9	5,5	7,8	8,2	8,4	45,8
Leedu	355,4	419,1	474,0	4,2	5,1	5,6	13,1	33,4
<b>SRÜ</b>	<b>785,6</b>	<b>668,6</b>	<b>867,5</b>	<b>9,2</b>	<b>8,2</b>	<b>10,3</b>	<b>29,7</b>	<b>10,4</b>
Venemaa	567,4	513,5	624,2	6,6	6,3	7,4	21,6	10,0
Ukraina	112,3	83,9	122,4	1,3	1,0	1,4	45,9	9,0
<b>Ülejäänud riigid</b>	<b>1 121,1</b>	<b>1 325,5</b>	<b>1 082,2</b>	<b>13,1</b>	<b>16,3</b>	<b>12,8</b>	<b>-18,4</b>	<b>-3,5</b>
USA	251,2	275,8	291,8	2,9	3,4	3,4	5,8	16,2
Hiina	94,5	79,8	108,6	1,1	1,0	1,3	36,1	14,9
<i>offshore</i> -piirkonnad	161,0	135,5	107,0	1,9	1,7	1,3	-21,0	-33,5
<b>Teenuste import kokku</b>	<b>8 552,8</b>	<b>8 140,9</b>	<b>8 462,6</b>	<b>100,0</b>	<b>100,0</b>	<b>100,0</b>	<b>4,0</b>	<b>-1,1</b>



Joonis 5. Veeteenuste konto (mld kr)

Transpordiliigi järgi hõlmas veeteenustest suurima osa meretransport, kus veomaht jäi eelmise aasta võrdlusperioodi tasemele (vt joonis 6). Kui õhu- ja maanteetranspordi teenuseid osutati aastaga enam, siis raudteetranspordi maht langes. Veeteenuste sisseost transpordiliigi järgi ei muutunud aastaga kuigivõrd.

Veeteenuste eksport küll suurenes kvartaliga 8%, kuid jäi aastatagusest võrdlusperioodist siiski 1% võrra väiksemaks. Aastaga vähenes 5% kaubavedu ning suurenes samavõrra reisijatevedu (seda küll erinevate transpordiliikide lõikes). Veeteenuste müük Euroopa Liidu riikidesse jäi eelmise aastaga võrreldes samale tasemele, kuigi eksport ELi suurimatesse partnerriikidesse Soome ja Rootsi veidi kasvas (vt tabel 16). SRÜ riikide osatähtsus veeteenuste ekspordis tõusis 21%. Seevastu kahanes eksport ülejäänud riikidesse, eeskätt madala maksumääraga riikidesse ja Šveitsi.



Joonis 6. Veeteenuste struktuur transpordiliigi järgi 2008. aasta II kvartalis (mld kr)

Veeteenuste import kahanes 5% peamiselt Soomest sisseostetud veeteenuste vähenemise tõttu (vt tabelid 14 ja 16). SRÜst osteti veeteenuseid 14% enam kui aasta tagasi. Paari protsendipunkti võrra suurenes ka sisseostetud veeteenuste osatähtsus.

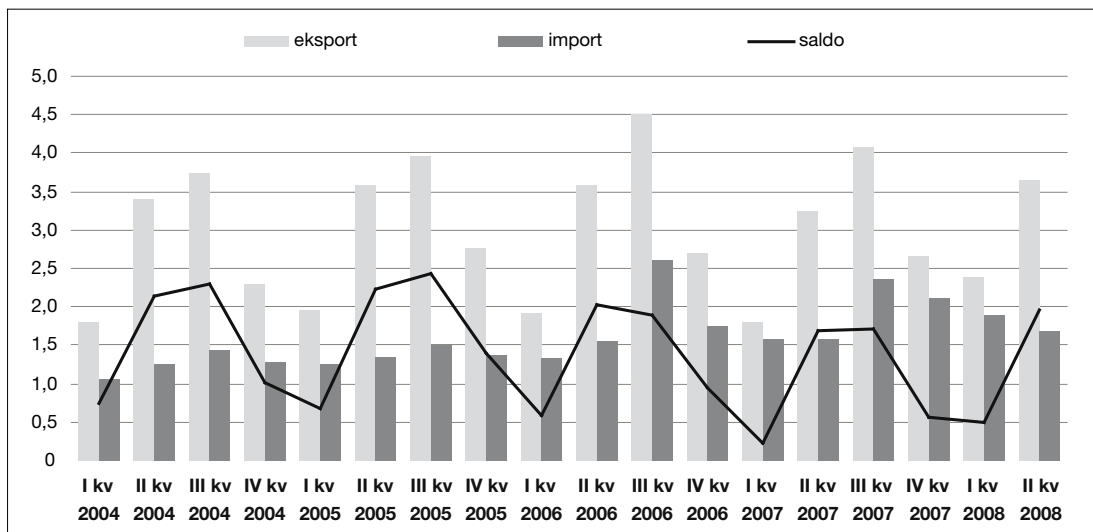
**Reisiteenuste kontole** avaldas jätkuvalt positiivselt mõju Schengeni lepinguga ühinemine. Teises kvartalis laienes inimeste vaba liikumist lihtsustav leping ka lennureisijatele. Esialgsetel andmetel kasvas teenuste eksport 12% ja import 8% (vt tabel 17 ja joonis 7). Kuna Eestit külastanud mitteresidentide arv kasvas 2% eelmise aasta sama perioodiga võrreldes, siis ekspordi kasv tulenes põhiliselt Eesti sisemisest hinnatõusust, mis suurendas külastajate kulutusi. Kõige enam kasvas reisiteenuste eksport Saksamaale ja Lätti.

Tabel 16. Veeteenused riikide ühenduste järgi 2008. aasta II kvartalis

	Veeteenuste eksport				Veeteenuste import		
	Maht (mln kr)	Osatähtsus (%)	Muut (%), II kv 2008 / II kv 2007		Maht (mln kr)	Osatähtsus (%)	Muut (%), II kv 2008 / II kv 2007
<b>EL-27</b>	<b>3 668,8</b>	<b>68,7</b>	<b>0,0</b>	<b>EL-27</b>	<b>2 574,6</b>	<b>72,7</b>	<b>-9,6</b>
Soomes	1 417,7	26,6	3,4	Saksamaa	434,2	12,3	14,3
Rootsi	487,4	9,1	7,2	Soomes	283,8	8,0	-58,8
Ühendkuningriik	401,6	7,5	-16,1	Rootsi	259,4	7,3	15,5
Saksamaa	297,6	5,6	6,5	Läti	247,1	7,0	16,4
Läti	191,4	3,6	51,3	Leedu	207,6	5,9	33,4
<b>SRÜ</b>	<b>659,1</b>	<b>12,4</b>	<b>20,8</b>	<b>SRÜ</b>	<b>452,9</b>	<b>12,8</b>	<b>13,6</b>
Venemaa	612,8	11,5	25,0	Venemaa	342,8	9,7	9,2
Ukraina	28,2	0,5	-21,9	Valgevene	61,0	1,7	43,5
<b>Ülejäänud riigid</b>	<b>1 008,6</b>	<b>18,9</b>	<b>-14,4</b>	<b>Ülejäänud riigid</b>	<b>514,7</b>	<b>14,5</b>	<b>2,7</b>
Šveits	326,4	6,1	-36,9	USA	114,6	3,2	41,1
<i>offshore</i> -piirkonnad	214,4	4,0	-28,2	Hiina	93,6	2,6	11,6
USA	161,6	3,0	39,6	<i>offshore</i> -piirkonnad	90,1	2,5	-33,6
<b>Veeteenuste eksport kokku</b>	<b>5 336,5</b>	<b>100,0</b>	<b>-1,1</b>	<b>Veeteenuste import kokku</b>	<b>3 542,2</b>	<b>100,0</b>	<b>-5,5</b>

Tabel 17. Reisisiteenused riikide ühenduste järgi 2008. aasta II kvartalis

	Reisisiteenuste eksport				Reisisiteenuste import		
	Maht (mln kr)	Osatähtsus (%)	Muut (%), II kv 2008 / II kv 2007		Maht (mln kr)	Osatähtsus (%)	Muut (%), II kv 2008 / II kv 2007
<b>EL-27</b>	<b>2 828,8</b>	<b>77,4</b>	<b>9,7</b>	<b>EL-27</b>	<b>1 202,7</b>	<b>71,2</b>	<b>5,1</b>
Soome	1 736,0	47,5	1,9	Soome	243,6	14,4	23,7
Rootsi	329,0	9,0	10,0	Läti	119,1	7,1	34,8
Saksamaa	169,4	4,6	50,5	Rootsi	101,6	6,0	21
Ühendkuningriik	118,5	3,2	32,5	Itaalia	89,9	5,3	48,3
<b>SRÜ</b>	<b>532,5</b>	<b>14,6</b>	<b>18,9</b>	<b>SRÜ</b>	<b>181,0</b>	<b>10,7</b>	<b>47,5</b>
Venemaa	499,2	13,7	20,3	Venemaa	121,2	7,2	27,1
<b>Ülejäänud riigid</b>	<b>291,6</b>	<b>8,0</b>	<b>27,3</b>	<b>Ülejäänud riigid</b>	<b>304,5</b>	<b>18,0</b>	<b>1,2</b>
USA	97,9	2,7	57,6	USA	62,6	3,7	8,6
Norra	85,3	2,3	22,9	Türgi	58,4	3,5	-30,6
Jaapan	16,2	0,4	28,5	Egiptus	56,2	3,3	26,7
<b>Teenuste eksport kokku</b>	<b>3 652,9</b>	<b>100,0</b>	<b>12,2</b>	<b>Teenuste import kokku</b>	<b>1 688,2</b>	<b>100,0</b>	<b>7,6</b>



Joonis 7. Reisisiteenuste konto (mld kr)

Teises kvartalis osteti reisifirmadest reisipakette 5% vähem, kuid suurenes rahvusvahelise transpordi piletite müük, reisijate ning reisipäevade arv. Kõige rohkem on eelmise aastaga võrreldes ostetud reise Egiptusse, Itaaliasse, Prantsusmaale ja Venemaale, kuid kõige populaarsem sihtkoht on ikka Soome.

## Tulu

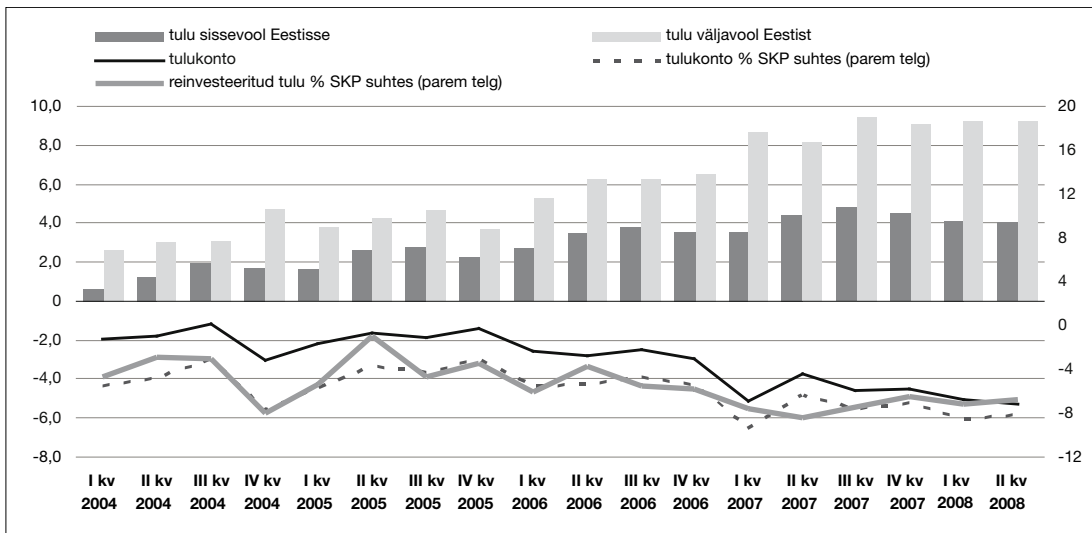
**Tulukonto puudujääk kasvas 2007. aasta II kvartaliga võrreldes 40% ning oli absoluutväärtuses taasiseseisvumisaja kõrgeim, ulatudes 5,3 mld kroonini (vt tabel 18). Suhtena SKPsse oli tulukonto puudujääk 8,1%.** Tulu netoväljavoolu kasvu mõjutas eelkõige investeerimistulu, eriti aga otse- ja muu investeringutulu (laenud ja hoiused) netoväljavoo suurenemine (vt tabel 19). Tulukonto puudujäägi kujunemisel oli jätkuvalt oluline osa reinvesteeritud tulul, mille puhul teatavasti reaalselt rahaliikumist ei toimu. Jättes tulukontost välja reinvesteeritud tulu moodustas tulukonto puudujääk vaid 0,9 mld krooni ehk 1,4% SKPst (vt joonis 8).

Tabel 18. Tulu

	Sissevool		Väljavool		Saldo	
	Maht (mln kr)	Muut võrreldes eelmise perioodiga (%)	Maht (mln kr)	Muut võrreldes eelmise perioodiga (%)	Maht (mln kr)	Muut võrreldes eelmise perioodiga (%)
I kv 2004	649,6	-4,2	2 601,9	27,7	-1 952,3	43,7
II kv 2004	1 238,9	19,7	3 010,5	18,8	-1 771,6	18,1
III kv 2004	1 912,1	63,0	3 081,2	-6,8	-1 169,1	-45,2
IV kv 2004	1 686,4	141,6	4 758,0	61,5	-3 071,6	36,7
<b>2004 kokku</b>	<b>5 487,0</b>	<b>6,3</b>	<b>13 451,6</b>	<b>23,5</b>	<b>-7 964,6</b>	<b>34,3</b>
I kv 2005	1 590,3	-5,7	3 768,3	-20,8	-2 178,1	-29,1
II kv 2005	2 597,8	63,4	4 235,6	12,4	-1 637,7	-24,8
III kv 2005	2 757,7	6,2	4 649,6	9,8	-1 891,9	15,5
IV kv 2005	2 279,7	-17,3	3 696,5	-20,5	-1 416,7	-25,1
<b>2005 kokku</b>	<b>9 225,6</b>	<b>68,1</b>	<b>16 349,9</b>	<b>21,5</b>	<b>-7 124,4</b>	<b>-10,5</b>
I kv 2006	2 692,1	18,1	5 241,3	41,8	-2 549,2	79,9
II kv 2006	3 516,1	30,6	6 301,7	20,2	-2 785,6	9,3
III kv 2006	3 779,3	7,5	6 251,4	-0,8	-2 472,1	-11,3
IV kv 2006	3 564,0	-5,7	6 525,3	4,4	-2 961,3	19,8
<b>2006 kokku</b>	<b>13 551,5</b>	<b>46,9</b>	<b>24 319,8</b>	<b>48,7</b>	<b>-10 768,2</b>	<b>51,1</b>
I kv 2007	3 542,7	-0,6	8 649,1	32,5	-5 106,4	72,4
II kv 2007	4 416,1	24,7	8 168,6	-5,6	-3 752,6	-26,5
III kv 2007	4 816,2	9,1	9 427,0	15,4	-4 610,8	22,9
IV kv 2007	4 513,7	-6,3	9 032,6	-4,2	-4 519,0	-2,0
<b>2007 kokku</b>	<b>17 288,6</b>	<b>27,6</b>	<b>35 277,3</b>	<b>45,1</b>	<b>-17 988,8</b>	<b>67,1</b>
I kv 2008	4 136,7	-8,4	-9 213,9	2,0	-5 077,2	12,4
II kv 2008	3 988,9	-3,6	-9 239,7	0,3	-5 250,8	3,4

Tabel 19. Tulu saldo struktuur

	Maht (mln kr)			Osatähtsus (%)			Muut (%)	
	II kv 2007	I kv 2008	II kv 2008	II kv 2007	I kv 2008	II kv 2008	II kv 2008 / I kv 2008	II kv 2008 / II kv 2007
Tööjõutulu	957,7	578,7	623,2	-25,5	-11,4	-11,9	7,7	-34,9
Investeeringutulu	-4 710,3	-5 655,9	-5 874,1	125,5	111,4	111,9	3,9	24,7
Tulu otseinvesteeringutelt	-4 058,9	-4 689,1	-4 753,5	108,2	92,4	90,5	1,4	17,1
tulu aktsia- või osakapitalilt	-3 816,0	-4 590,8	-4 656,9	101,7	90,4	88,7	1,4	22,0
reinvesteeringutelt	-4 983,1	-4 266,2	-4 357,5	132,8	84,0	83,0	2,1	-12,6
dividendid	1 167,1	-324,6	-299,4	-31,1	6,4	5,7	-7,8	-125,7
tulu võlgadelt (intressid)	-242,9	-98,3	-96,6	6,5	1,9	1,8	-1,7	-60,2
Tulu portfelliinvesteeringutelt	45,9	361,5	218,0	-1,2	-7,1	-4,2	-39,7	374,9
Tulu muudelt investeeringutelt	-697,3	-1 328,3	-1 338,5	18,6	26,2	25,5	0,8	92,0
<b>Tulukonto kokku</b>	<b>-3 752,6</b>	<b>-5 077,2</b>	<b>-5 250,9</b>	<b>100,0</b>	<b>100,0</b>	<b>100,0</b>	<b>3,4</b>	<b>39,9</b>



Joonis 8. Tulukonto (mld kr)

**Tulu sissevool** vähenes aastataguse perioodiga võrreldes kümnendiku võrra ning moodustas 4 mld krooni (vt tabel 20). Pisut üle 90% tulust teeniti ELi liikmesriikidest, eelkõige Lätist ja Leedust (vt tabel 21). Tulu sissevool vähenes nii ELi, SRÜ ja muude riikide koguarvestuses kui ka paljude riikide üksikarvestuses. Tööjõutulu hõlmas tulu sissevoolust neljandiku, ülejäänud oli investeerimistulu. Tööjõutulu vähenes 24%, mis oli põhiliselt tingitud sellest, et pikemat aega (üle ühe aasta) välismaal töötanud isikud muutuvad töökohamaa residentideks ning nende rahaülekanded kodumaale kajastuvad maksebilansi jooksevülekannete all. Eesti residentid töötasid põhiliselt Soomes (39% tööjõutulu sissevoolust), Ühendkuningriigis (11%), Iirimaa ja Lätis.

Residentide investeerimistulu vähenes 5%. Eelkõige kahanes otseinvesteeringutulu, samas kui tulu portfelli- ja muudelt investeeringutelt suurenes. Investeeringutulust poole moodustas otseinvesteeringutulu (valdavalt dividenditulu), 27% portfelliinvesteeringutulu ning ülejäänud muu investeeringutulu. Residentide investeerimistulu tuli peamiselt Lätist (24% investeerimistulust) ning Leedust (22%), väiksemas määras Saksamaalt ning Küprosel. Välismaal teenisid investeerimistulu peamiselt finantsvahenduse investorid (74%) ning väiksemal määral veonduse ja laenduse investorid (11%; vt joonis 9).

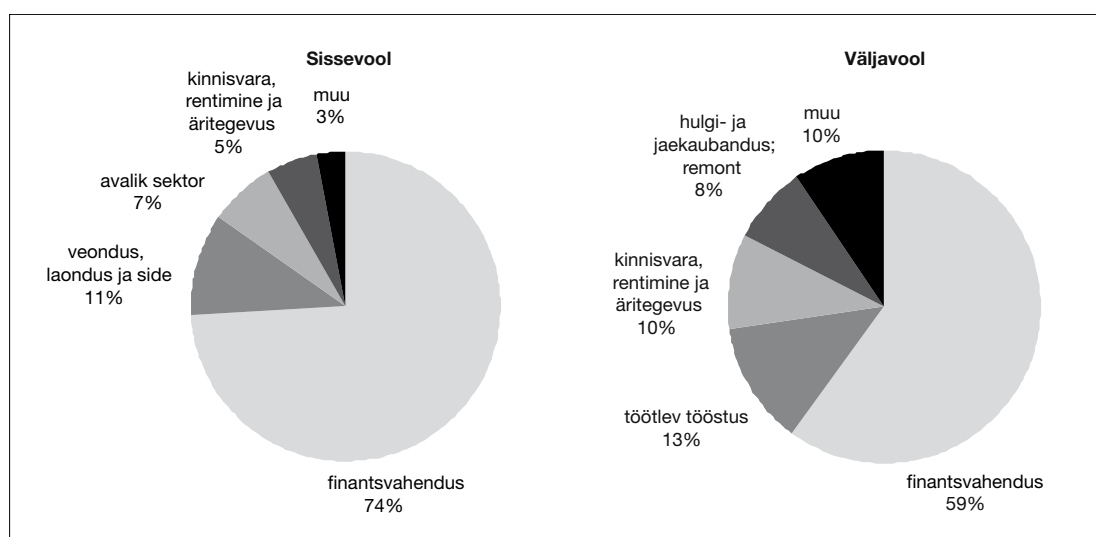
Tabel 20. Tulu sissevool Eestisse

	Maht (mln kr)			Osatähtsus (%)			Muut (%)	
	II kv 2007	I kv 2008	II kv 2008	II kv 2007	I kv 2008	II kv 2008	II kv 2008 / I kv 2008	II kv 2008 / II kv 2007
Tööjõutulu	1 212,5	875,1	928,1	27,5	21,2	23,3	6,1	-23,5
Investeerimistulu	3 203,6	3 261,6	3 060,7	72,5	78,8	76,7	-6,2	-4,5
Tulu otseinvesteeringutelt	1 849,1	1 855,2	1 503,6	41,9	44,8	37,7	-19,0	-18,7
tulu aktsia- või osakapitalilt	1 715,2	1 564,6	1 257,1	38,8	37,8	31,5	-19,7	-26,7
reinvesteeritud tulu	-1 402,1	1 340,4	-306,6	-31,7	32,4	-7,7	-122,9	-78,1
dividendid	3 117,3	224,2	1 563,7	70,6	5,4	39,2	597,5	-49,8
tulu võlgadelt (intressid)	133,9	290,6	246,6	3,0	7,0	6,2	-15,1	84,2
Tulu portfelliinvesteeringutelt	799,2	661,1	832,9	18,1	16,0	20,9	26,0	4,2
Tulu muudelt investeeringutelt	555,3	745,3	724,2	12,6	18,0	18,2	-2,8	30,4
<b>Tulu sissevool kokku</b>	<b>4 416,1</b>	<b>4 136,7</b>	<b>3 988,9</b>	<b>100,0</b>	<b>100,0</b>	<b>100,0</b>	<b>-3,6</b>	<b>-9,7</b>

Tabel 21. Tulu riikide ühenduste järgi 2008. aasta II kvartalis

	Sissevool				Väljavool		
	Maht (mln kr)	Osatähtsus (%)	Muut (%), II kv 2008 / II kv 2007		Maht (mln kr)	Osatähtsus (%)	Muut (%), II kv 2008 / II kv 2007
<b>EL-27</b>	<b>3 624,4</b>	<b>90,9</b>	<b>-7,7</b>	<b>EL-27</b>	<b>8 329,7</b>	<b>90,2</b>	<b>-16,0</b>
Läti	809,6	20,3	-33,2	Rootsi	4 601,8	49,8	22,9
Leedu	678,6	17,0	-12,3	Soome	1 885,4	20,4	9,1
Saksamaa	348,7	8,7	23,2	Ühendkuningriik	446,6	4,8	-13,7
Soome	329,9	8,3	-19,1	Taani	395,3	4,3	24,1
<b>SRÜ</b>	<b>131,3</b>	<b>3,3</b>	<b>-40,6</b>	<b>SRÜ</b>	<b>297,8</b>	<b>3,2</b>	<b>153,4</b>
Venemaa	164,4	4,1	-29,8	Venemaa	261,0	2,8	244,1
Ukraina	52,9	1,3	304,7	Ukraina	20,3	0,2	-31,1
<b>Muud</b>	<b>233,2</b>	<b>5,8</b>	<b>-13,5</b>	<b>Muud</b>	<b>612,3</b>	<b>6,6</b>	<b>-29,6</b>
USA	89,0	2,2	-13,5	USA	172,1	1,9	-50,3
offshore-piirkonnad	29,3	0,7	-43,2	offshore-piirkonnad	222,5	2,4	-1,0
<b>Tulu sissevool kokku</b>	<b>3 988,9</b>	<b>100,0</b>	<b>-9,7</b>	<b>Tulu väljavool kokku</b>	<b>9 239,7</b>	<b>100,0</b>	<b>13,1</b>

**Tulu väljavool** oli jätkuvalt intensiivne. See ületas juba neljandat kvartalit järjest 9 mld krooni taseme ning ulatus 9,2 mld kroonini (vt tabel 22). Väljavool kasvas eelmise aasta sama kvartaliga võrreldes 13%. 90% Eestis teenitud tulust teenisid peamiselt ELi riikide investorid; tulu vähenes aastaga 16% (vt tabel 21). Mitteresidentide Eestis teenitud tulust 97% oli investeringutulu. Investeeringutulust 70% oli otseinvesteeringutulu (mis omakorda oli kahe kolmandiku ulatuses reinvesteeringutulu), 23% muu investeeringutulu ja ülejäänud portfelliinvesteeringutulu. Eesti residentide suurenenud laenukoormus kajastus ka muu investeeringutulu (tulu laenudelt ja hoiustelt) kiires väljavoolus – kasv oli eelmise aasta sama kvartaliga võrreldes 65%. Eestis teenisid investeeringutulu valdavalt Rootsi (51%) ja Soome (20%) investorid, väiksemas mahu ka Ühendkuningriigi, Taani ja Küprose investorid. Ligi kaks kolmandikku mitteresidentide investeeringutulust saadi finantsvahendusest, 13% töötlevast tööstusest ning 10% kinnisvarast, rentimisest ja äritegevusest (vt joonis 9).



Joonis 9. Investeeringutulu sisse- ja väljavool tegevusalati 2008. aasta II kvartalis

**Tabel 22. Tulu väljavool Eestist**

	Maht (mln kr)			Osatähtsus (%)			Muut (%)	
	II kv 2007	I kv 2008	II kv 2008	II kv 2007	I kv 2008	II kv 2008	II kv 2008 / I kv 2008	II kv 2008 / II kv 2007
Tööjõutulu	254,7	296,4	304,9	3,1	3,2	3,3	2,9	19,7
Investeeringutulu	7 913,9	8 917,5	8 934,8	96,9	96,8	96,7	0,2	12,9
tulu otseinvesteeringutelt	5 908,0	6 544,3	6 257,1	72,3	71,0	67,7	-4,4	5,9
tulu aktsia- või osakapitalilt	5 531,2	6 155,4	5 913,9	67,7	66,8	64,0	-3,9	6,9
reinvesteeringutulu	3 581,0	5 606,7	4 050,9	43,8	60,9	43,8	-27,7	13,1
dividendid	1 950,2	548,8	1 863,0	23,9	6,0	20,2	239,5	-4,5
tulu võlgadelt (intressid)	376,8	388,9	343,2	4,6	4,2	3,7	-11,8	-8,9
tulu portfelliinvesteeringutelt	753,3	299,6	615,0	9,2	3,3	6,7	105,3	-18,4
tulu muudelt investeeringutelt	1 252,7	2 073,6	2 062,7	15,3	22,5	22,3	-0,5	64,7
<b>Tulu väljavool kokku</b>	<b>8 168,6</b>	<b>9 213,9</b>	<b>9 239,7</b>	<b>100,0</b>	<b>100,0</b>	<b>100,0</b>	<b>0,3</b>	<b>13,1</b>

## Jooksev- ja kapitaliülekanded<sup>3</sup>

**Jooksevülekannete konto oli 2008. aasta II kvartalis 1 mld krooni suuruse ülejäägiga, kasvades aastataguse perioodiga võrreldes 37% (vt tabel 23).**

**Jooksevülekannetena** tuli Eestisse 2 mld krooni, mis jagunes valitsemissektori ja muude sektorite vahel. Valitsemissektorile laekunud ülekanded moodustasid 37% jooksevülekannetest ja koosnesid Euroopa Liidu struktuurifondide eraldistest ning mitteresidentidelt laekunud käibe-, tulu- ja sotsiaalmaksudest. Muudele sektoritele laekus 1,3 mld krooni. Sellest 52% olid välisabi ülekanded Euroopa Komisjonist ja 17% välismaal töötajate rahaülekanded. Jooksevülekannete väljavool oli 1 mld krooni, millest 56% lähtetas valitsemissektor ja ülejäänud muud sektorid. Valitsemissektori ülekannetest 86% moodustas Eesti riigi finantskohustus Euroopa Liidu eelarve ees. Ülejäänud oli peamiselt käibemaksu tagastamine ja vähesel määral ka Eesti osutatud välisabi. Muude sektorite ülekandeid tehti samuti peamiselt Euroopa Liidu riikidesse (Soome, Saksamaa, Ühendkuningriik, Rootsi), kuid ka Venemaale.

**Kapitaliülekannete** saldo oli 0,5 mld krooni ulatuses positiivne, jäädes 2007. aasta II kvartali näitajaga samasse suurusjärku. Eestisse tehtud kapitaliülekanded koosnesid põhiliselt Euroopa Liidu toetustest nii valitsemissektorile kui ka muudele sektoritele mitmesuguste infrastruktuuriobjektide rajamiseks.

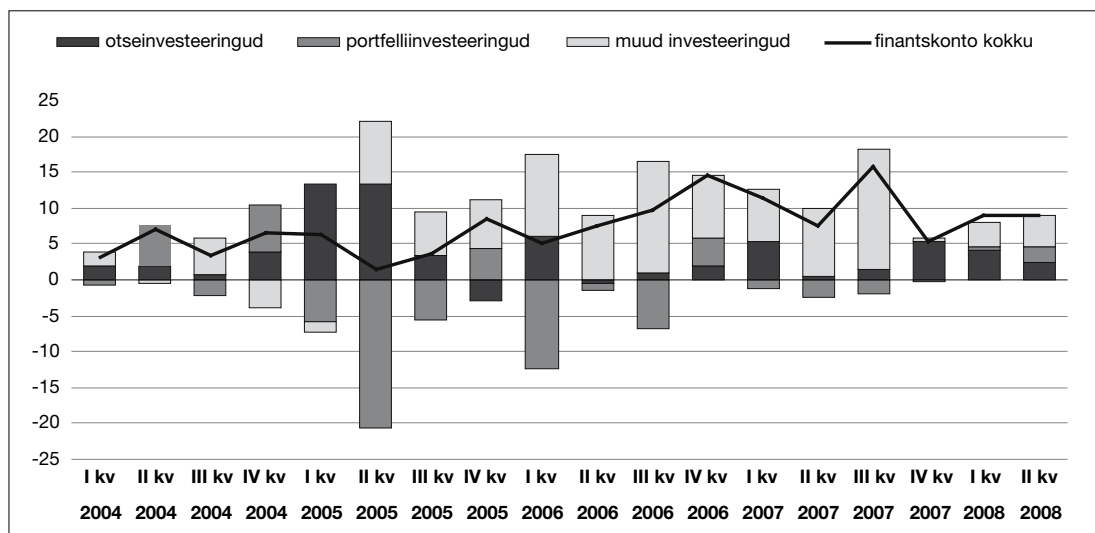
**Tabel 23. Jooksev- ja kapitaliülekanded riikide ühenduste järgi (mln kr)**

	Saadud			Makstud			Saldo		
	II kv 2007	I kv 2008	II kv 2008	II kv 2007	I kv 2008	II kv 2008	II kv 2007	I kv 2008	II kv 2008
<b>Jooksevülekanded</b>	<b>1 805,9</b>	<b>2 951,0</b>	<b>2 051,0</b>	<b>1 108,8</b>	<b>1 693,8</b>	<b>1 099,3</b>	<b>697,1</b>	<b>1 257,3</b>	<b>951,7</b>
<b>valitsemissektor</b>	<b>708,2</b>	<b>1 244,8</b>	<b>767,0</b>	<b>482,6</b>	<b>1 152,7</b>	<b>618,6</b>	<b>225,6</b>	<b>92,1</b>	<b>148,4</b>
EL-27	588,6	1 146,9	702,3	454,9	1 122,4	605,1	133,7	24,5	97,2
SRÜ	25,6	23,2	16,0	2,4	1,4	2,1	23,3	21,8	13,9
ülejäanud riigid	94,0	74,7	48,7	25,3	28,9	11,4	68,7	45,8	37,3
<b>muud sektorid</b>	<b>1 097,7</b>	<b>1 706,2</b>	<b>1 284,0</b>	<b>626,2</b>	<b>541,1</b>	<b>480,7</b>	<b>471,5</b>	<b>1 165,1</b>	<b>803,3</b>
EL-27	844,6	1 333,7	1 074,3	529,9	436,1	384,9	314,7	897,6	689,4
SRÜ	167,1	233,5	110,6	34,9	48,0	49,6	132,2	185,6	61,0
ülejäanud riigid	85,9	139,1	99,1	61,4	57,0	46,2	24,5	82,0	52,9
<b>Kapitaliülekanded</b>	<b>565,4</b>	<b>1 342,6</b>	<b>552,9</b>	<b>19,6</b>	<b>97,4</b>	<b>16,0</b>	<b>545,8</b>	<b>1 245,2</b>	<b>536,9</b>
valitsemissektor	301,9	793,3	377,1	0,0	0,0	0,2	301,9	793,3	376,9
muud sektorid	263,5	549,4	175,9	19,6	97,4	15,8	244,0	451,9	160,1

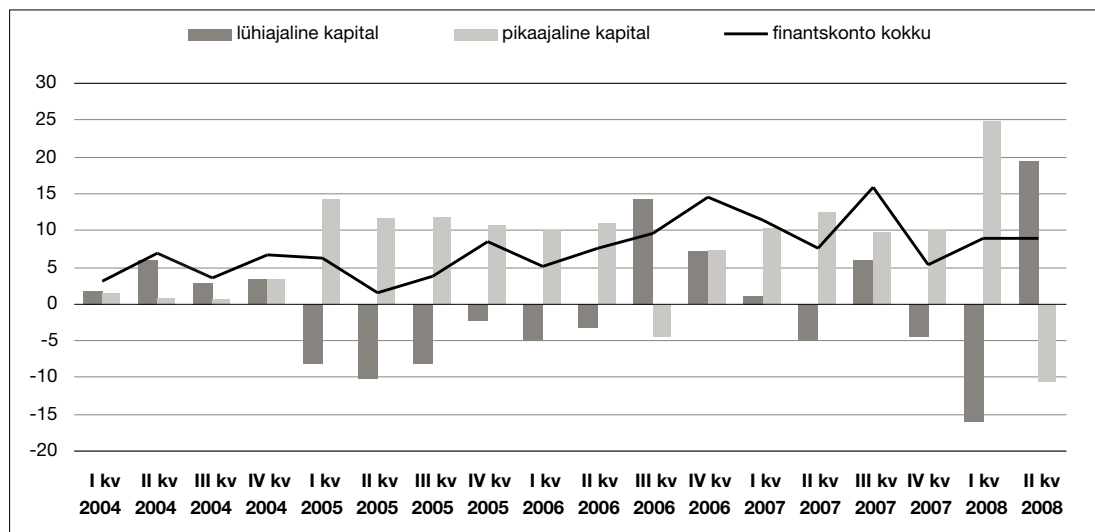
<sup>3</sup> Kuigi kapitaliülekanded kuuluvad IMFi metoodika kohaselt kapitali- ja finantskonto koosseisu, on neid käesolevas analüüsis käsitletud koos jooksevülekannetega. Euroopa Liidu struktuurifondidest Eestile osutatud välisabi jaotamine jooksev- ja kapitaliülekanneteks ei ole selgelt eristatav ja tugineb seetõttu Rahandusministeeriumi ja Põllumajandusministeeriumi ning Eesti Panga ekspertide hinnangutele (vastavalt struktuurifondide sihtotstarbele).

## FINANTSKONTO

Finantskonto ülejääk oli sama suur kui eelmises kvartalis ja ulatus 8,9 mld kroonini. Ülejäägist pool tuli muu investeeingukapitalina, veerand otse- ja veerand portfelliinvesteeringutena. Finantskonto struktuurist annavad liikide ja tähtaegade järgi ülevaate joonised 10 ja 11.



Joonis 10. Muutused välisinvesteeringukapitali voogude struktuuris (mld kr)



Joonis 11. Finantskonto tähtajaline struktuur (mld kr)

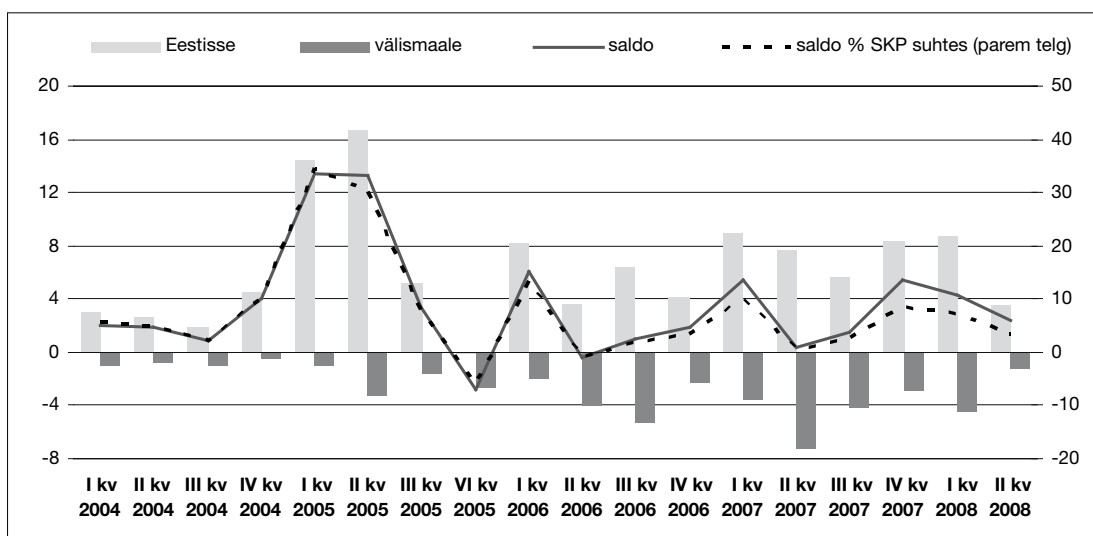


## Otseinvesteeringud

**Otseinvesteeringute saldo kujunes 2008. aasta II kvartalis 2,3 mld krooni ulatuses positiivseks ja moodustas ligi poole finantskonto ülejäägist.** Mitteresidendid investeerisid Eestisse 3,6 mld krooni ja Eesti otseinvesteeringud välismaal kasvasid 1,2 mld krooni võrra (vt joonis 12).

**Eestisse tehtud otseinvesteeringute** maht vähenes enam kui poole võrra nii eelmise aasta sama kvartali kui ka eelmise kvartaliga võrreldes. Reinvesteeringutulu osakaal otseinvesteeringute kogusummas ületas 100%, mis tähendab, et muu kapitali kaudu on toimunud raha väljavool Eestist. Reinvesteeringutulust 3,1 mld krooni ehk kolmveerand tõi sisse finantssektor. Ülejäänud tegevusalade jaotamata kasumid olid eraldivõetuna väiksemad kui veerand miljardit krooni. Otseinvesteeringud aktsia- ja osakapitali tõid Eestisse 207 mln krooni. Kõige rohkem panustasid investorid veondusega seotud tegevusaladesse ja reisibüroodesse – kokku 1,3 mld krooni. Toiduaineid ja jookse tootvate ettevõtete aktsia- ja osakapitalist võtsid mitteresidendid välja 1,1 mld krooni. Otseinvesteeringusuhetes olevate ettevõtete grupisestest võlakohustuste maht ei muutunud I kvartaliga võrreldes. Grupisisesed võlanõuded viisid Eestist välja 1,1 mld krooni. Suurimad laenuandjad olid kinnisvara alal tegutsevad ettevõtted (vt tabelid 24 ja 25).

Üle poole otseinvesteeringute sissevoolust pärines Hollandist. Suurel määral panustasid ka Soome (38%) ja Küpros (8%; vt joonis 13). Hollandi otseinvesteeringute märkimisväärne kasv tulenes peamiselt ühele ettevõttele välismaiste osanike poolt tagasi makstud võlast. Järjekordselt kasvasid otseinvesteeringud kõige enam finantsvahenduse sektoris (74%), millele järgnesid veondusse, laondusse ja sisesse (36%) ning hulgi- ja jaekaubandusse (19%) tehtud investeeringud (vt joonis 14). Kõige rohkem vähenesid investeeringud töötlevasse tööstusesse. Jätkuvalt on suurimateks investoriteks Euroopa Liidu riigid (vt tabel 26). Võrreldes eelmise kvartaliga on vähenenud SRÜst sissetulnud vahendite summa ja osakaal.



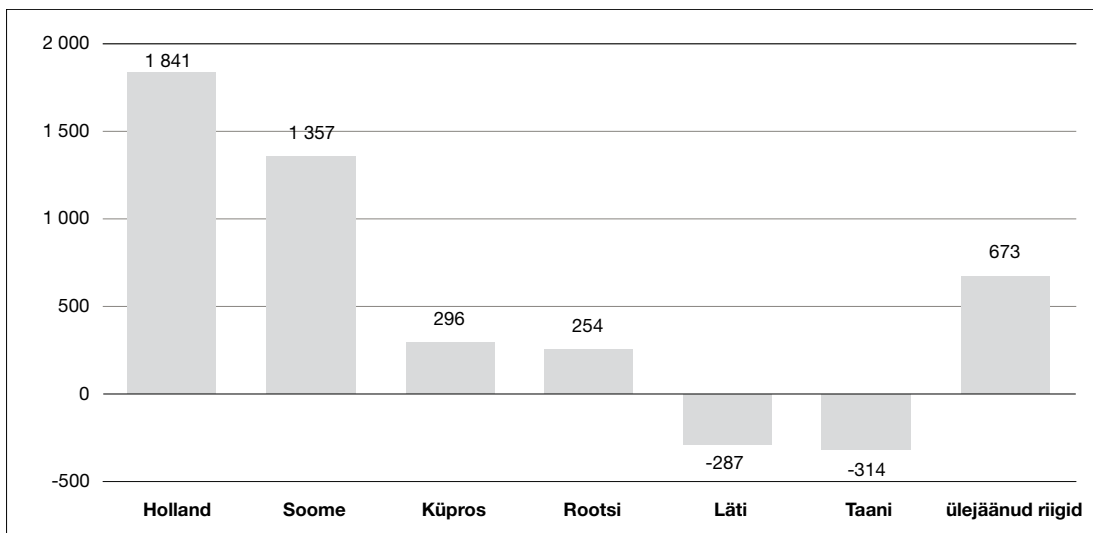
Joonis 12. Otseinvesteeringud (mld kr)

Tabel 24. Eestisse tehtud otseinvesteeringute struktuur

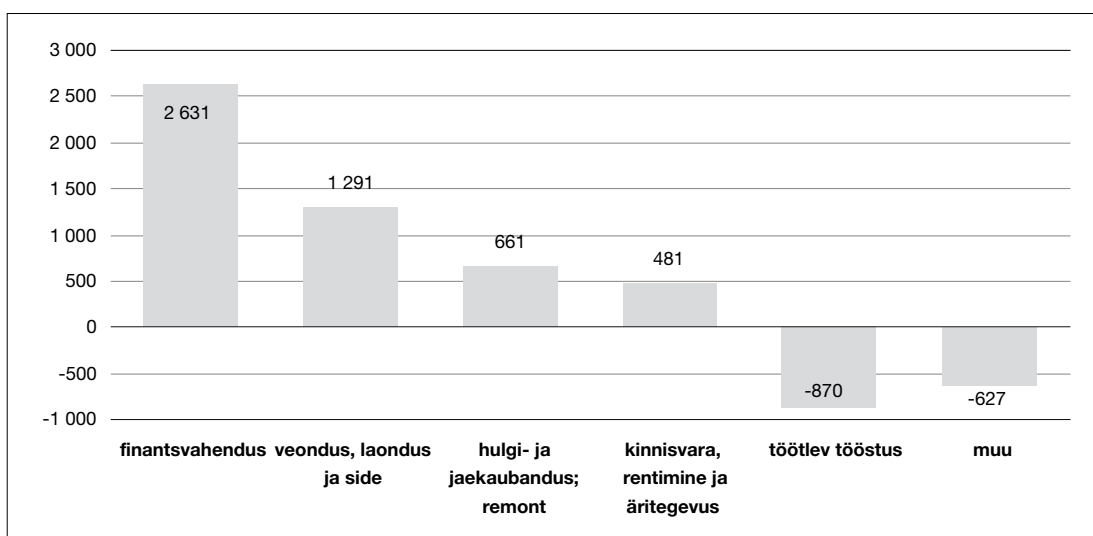
	Aksia- või osakapital		Reinvesteeritud tulu		Muu kapital				Otseinvesteeringud Eestisse kokku	
	Maht (mln kr)	Osatähtsus (%)	Maht (mln kr)	Osatähtsus (%)	Nõuded		Kohustused		Maht (mln kr)	Osatähtsus (%)
					Maht (mln kr)	Osatähtsus (%)	Maht (mln kr)	Osatähtsus (%)		
I kv 2004	1 075,1	35,8	1 728,9	57,5	-682,1	-22,7	884,3	29,4	3 006,1	100,0
II kv 2004	1 669,3	62,4	534,7	20,0	-775,4	-29,0	1 245,9	46,6	2 674,5	100,0
III kv 2004	695,7	38,2	2 075,9	113,9	-729,9	-40,0	-219,0	-12,0	1 822,7	100,0
IV kv 2004	1 198,5	26,3	3 642,5	79,9	733,4	16,1	-1 017,0	-22,3	4 557,5	100,0
<b>2004 kokku</b>	<b>4 638,6</b>	<b>38,5</b>	<b>7 982,1</b>	<b>66,2</b>	<b>-1 454,0</b>	<b>-12,1</b>	<b>894,2</b>	<b>7,4</b>	<b>12 060,9</b>	<b>100,0</b>
I kv 2005	12 634,1	87,8	2 442,1	17,0	-875,4	-6,1	194,5	1,4	14 395,3	100,0
II kv 2005	15 099,2	90,7	826,7	5,0	-450,3	-2,7	1 176,6	7,1	16 652,3	100,0
III kv 2005	315,0	6,1	3 368,8	65,8	-679,5	-13,3	2 119,0	41,4	5 123,4	100,0
IV kv 2005	-68,8	45,9	2 248,2	-1 501,3	-8,9	5,9	-2 320,3	1 549,4	-149,8	100,0
<b>2005 kokku</b>	<b>27 979,5</b>	<b>77,7</b>	<b>8 885,8</b>	<b>24,7</b>	<b>-2 014,0</b>	<b>-5,6</b>	<b>1 169,9</b>	<b>3,2</b>	<b>36 021,2</b>	<b>100,0</b>
I kv 2006	1 146,6	14,0	3 663,1	44,6	-430,6	-5,2	3 832,7	46,7	8 211,9	100,0
II kv 2006	291,8	8,1	3 064,9	85,0	-877,5	-24,3	1 127,5	31,3	3 606,7	100,0
III kv 2006	821,7	12,9	4 384,0	68,7	-680,4	-10,7	1 860,4	29,1	6 385,7	100,0
IV kv 2006	-18,7	-0,4	4 535,9	108,1	-2 475,4	-59,0	2 155,3	51,4	4 197,2	100,0
<b>2006 kokku</b>	<b>2 241,5</b>	<b>10,0</b>	<b>15 648,0</b>	<b>69,9</b>	<b>-4 463,9</b>	<b>-19,9</b>	<b>8 975,9</b>	<b>40,1</b>	<b>22 401,5</b>	<b>100,0</b>
I kv 2007	486,5	5,4	5 243,3	58,3	-409,7	-4,6	3 676,5	40,9	8 996,6	100,0
II kv 2007	2 652,0	34,6	3 581,0	46,7	-1 689,2	-22,1	3 116,5	40,7	7 660,3	100,0
III kv 2007	-19,9	-0,3	6 576,4	115,2	-2 117,1	-37,1	1 267,4	22,2	5 706,9	100,0
IV kv 2007	1 128,1	13,5	5 703,5	68,4	-2 172,7	-26,1	3 679,3	44,1	8 338,2	100,0
<b>2007 kokku</b>	<b>4 246,7</b>	<b>13,8</b>	<b>21 104,3</b>	<b>68,7</b>	<b>-6 388,8</b>	<b>-20,8</b>	<b>11 739,8</b>	<b>38,2</b>	<b>30 702,1</b>	<b>100,0</b>
I kv 2008	1 571,0	18,1	5 606,7	64,6	-1 086,6	-12,5	2 592,8	29,9	8 683,8	100,0
II kv 2008	207,3	5,8	4 050,9	113,6	-1 704,1	-47,8	1 013,2	28,4	3 567,3	100,0

Tabel 25. Laenukapitali nõuded ja kohustused välismaise otseinvesteeriija suhtes (mln kr)

	Nõuded				Kohustused			
	Pikaajalised		Lühiajalised		Pikaajalised		Lühiajalised	
	Andmine	Tagastamine	Andmine	Tagastamine	Saamine	Tagastamine	Saamine	Tagastamine
I kv 2004	120,6	76,7	480,1	148,1	842,8	718,4	575,5	320,6
II kv 2004	189,2	105,7	528,8	220,4	1 160,0	1 004,9	670,3	289,3
III kv 2004	72,8	37,4	342,2	293,3	1 285,2	1 401,2	949,5	723,9
IV kv 2004	110,1	151,3	422,9	200,3	1 313,5	1 757,7	829,2	863,4
<b>2004 kokku</b>	<b>492,7</b>	<b>371,2</b>	<b>1 774,1</b>	<b>862,1</b>	<b>4 601,5</b>	<b>4 882,2</b>	<b>3 024,5</b>	<b>2 197,2</b>
I kv 2005	315,7	162,5	431,5	213,4	1 620,1	2 118,0	1 404,3	914,8
II kv 2005	213,3	115,9	373,2	306,4	1 174,3	1 111,9	1 294,0	1 079,1
III kv 2005	336,1	81,0	688,3	340,1	2 854,9	1 160,5	1 362,4	1 158,7
IV kv 2005	409,1	143,0	797,5	553,5	2 239,7	2 581,7	950,6	1 422,9
<b>2005 kokku</b>	<b>1 274,3</b>	<b>502,5</b>	<b>2 290,6</b>	<b>1 413,4</b>	<b>7 889,0</b>	<b>6 972,1</b>	<b>5 011,4</b>	<b>4 575,5</b>
I kv 2006	410,2	85,1	690,9	674,5	5 445,0	967,8	432,9	906,1
II kv 2006	473,5	93,1	653,4	601,4	2 204,5	1 610,9	714,0	842,1
III kv 2006	317,4	62,4	709,7	458,2	3 346,8	1 482,8	1 159,8	1 021,7
IV kv 2006	919,5	368,7	1 669,8	855,2	2 320,7	2 078,4	1 812,2	623,6
<b>2006 kokku</b>	<b>2 120,5</b>	<b>609,3</b>	<b>3 723,7</b>	<b>2 589,2</b>	<b>13 317,0</b>	<b>6 139,9</b>	<b>4 119,0</b>	<b>3 393,4</b>
I kv 2007	753,1	231,4	1 024,9	1 348,3	6 412,2	2 849,1	1 201,4	925,8
II kv 2007	670,3	279,3	2 737,7	787,3	4 408,2	1 389,8	1 580,9	1 773,8
III kv 2007	1 253,4	470,6	1 614,9	421,3	2 359,5	1 867,8	3 630,0	2 565,0
IV kv 2007	1 107,2	249,8	2 546,1	1 333,2	4 850,9	3 035,4	1 726,3	1 103,9
<b>2007 kokku</b>	<b>3 783,9</b>	<b>1 231,2</b>	<b>7 923,7</b>	<b>3 890,1</b>	<b>18 030,7</b>	<b>9 142,0</b>	<b>8 138,6</b>	<b>6 368,5</b>
I kv 2008	767,3	354,8	1 404,4	1 152,6	3 757,0	2 044,9	1 868,4	1 012,0
II kv 2008	1 738,8	101,9	2 357,9	2 886,9	1 702,8	2 419,0	2 076,7	1 451,9



Joonis 13. Eestisse tehtud otseinvesteeringud riigiti 2008. aasta II kvartalis (mln kr)



Joonis 14. Eestisse tehtud otseinvesteeringud tegevusalati 2008. aasta II kvartalis (mln kr)

Tabel 26. Otseinvesteeringud Eestisse riikide ühenduste järgi

	Maht (mln kr)		Osatähtsus (%)		Muut (%)
	I kv 2008	II kv 2008	I kv 2008	II kv 2008	II kv 2008 / I kv 2008
EL-27	8 227,0	3 437,4	94,7	96,4	-58,2
SRÜ	563,9	-113,4	6,5	-3,2	-120,1
Ülejäänud riigid	-107,1	243,3	-1,2	6,8	-327,1
<b>Kokku</b>	<b>8 683,8</b>	<b>3 567,3</b>	<b>100,0</b>	<b>100,0</b>	<b>-58,9</b>

**Otseinvesteeringud välismaale** kujunesid eelmise kvartali ja 2007. aasta sama perioodiga võrreldes tunduvalt väiksemaks (vt tabel 27). Aktsia- ja osakapitaliinvesteeringud moodustasid ligi 60% väljavoolust; väljavõtmata omanikutulu oli seekord negatiivne ehk kahjum suurusjärgus 0,3 mld krooni. Muu kapitali nõuded ja kohustused vähenesid ning netoväljavool oli 0,8 mld krooni ulatuses negatiivne. Tütar- ja sidusettevõtete laenukohustused vähenesid eelmise kvartaliga võrreldes 0,7 mld krooni, millest suurema osa moodustasid pikaajalised võlgnevused. Samuti vähenesid Eesti investorite laenukohustused välismaiste tütar- ja sidusettevõtete ees – 0,4 mld krooni võrra (vt tabel 28). Suurimad summad laekusid otseinvesteeringutelt finantsvahenduse ettevõtetele.

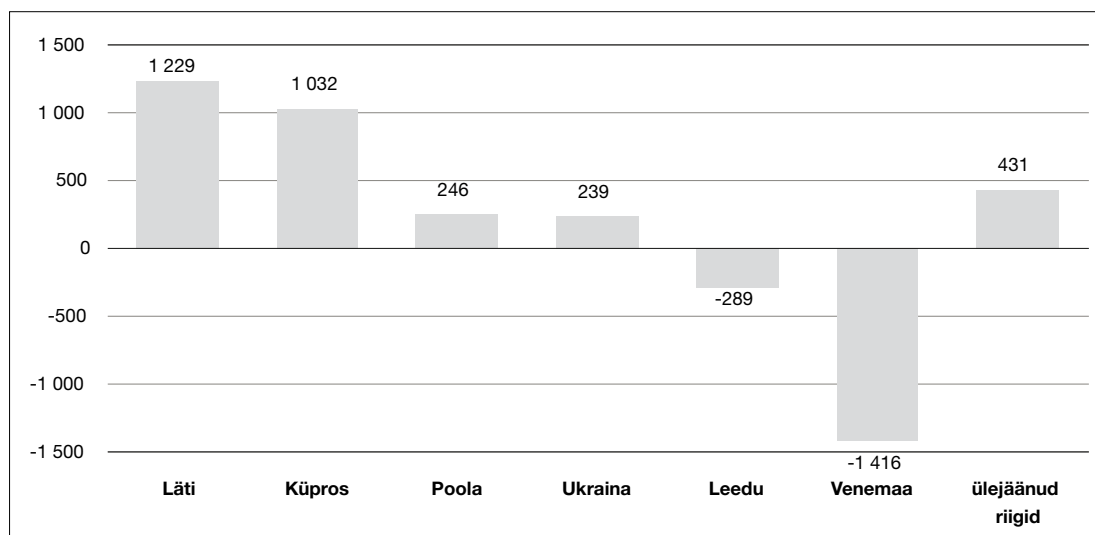
Otseinvesteeringud Venemaale vähenesid 1,4 mld krooni võrra, mis moodustab 115% otseinvesteeringute netosummast (vt joonis 15). Suurenesid investeeringud Lätti ja Küprosele (vastavalt 1,2 ja 1 mld krooni võrra). Suurimad investeeringud tegid veetranspordi (98%), toiduainete ja jookide tootmise (23%) ning arvutite ja nendega seotud valdkondade (20%) investorid. Finantsvahenduse ettevõtete otseinvesteeringud välismaal vähenesid 0,7 mld krooni võrra (vt joonis 16). Selle muutuse taga on olulisel määral ühe ettevõtte ümberstruktureerimine. Samal põhjusel on otseinvesteeringute voogude struktuuris SRÜ riikide osakaal -106% (vt tabel 29). Suurim osa väljavoolust (191%) jäi Euroopa Liitu.

**Tabel 27. Välismaale tehtud otseinvesteeringute struktuur**

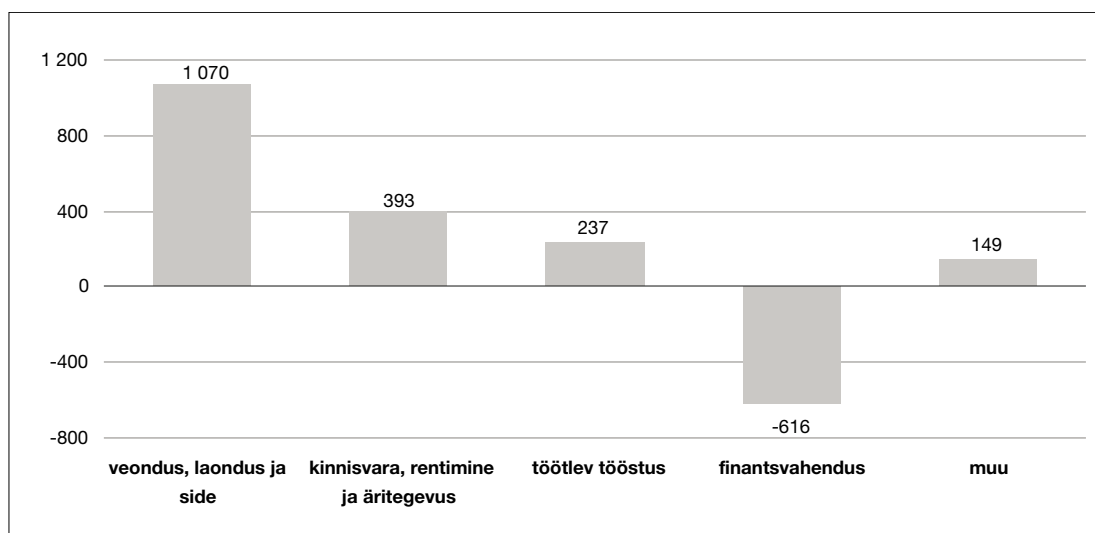
	Aktsia- või osakapital		Reinvesteeritud tulu		Muu kapital				Otseinvesteeringud välismaale kokku	
	Maht (mln kr)	Osatähtsus (%)	Maht (mln kr)	Osatähtsus (%)	Nõuded		Kohustused		Maht (mln kr)	Osatähtsus (%)
					Maht (mln kr)	Osatähtsus (%)	Maht (mln kr)	Osatähtsus (%)		
I kv 2004	-102,8	10,2	-67,0	6,6	-804,0	79,8	-34,1	3,4	-1 007,9	100,0
II kv 2004	-1 458,4	174,8	526,5	-63,1	112,6	-13,5	-15,3	1,8	-834,5	100,0
III kv 2004	-508,9	51,5	-927,3	93,8	92,3	-9,3	354,9	-35,9	-988,9	100,0
IV kv 2004	-105,2	18,9	-451,9	81,1	165,0	-29,6	-165,2	29,6	-557,3	100,0
<b>2004 kokku</b>	<b>-2 175,2</b>	<b>64,2</b>	<b>-919,6</b>	<b>27,1</b>	<b>-434,2</b>	<b>12,8</b>	<b>140,3</b>	<b>-4,1</b>	<b>-3 388,6</b>	<b>100,0</b>
I kv 2005	-423,5	41,2	-361,8	35,2	-206,0	20,0	-37,2	3,6	-1 028,5	100,0
II kv 2005	-2 570,5	77,5	-408,8	12,3	-457,8	13,8	118,9	-3,6	-3 318,2	100,0
III kv 2005	-441,4	26,4	-1 306,7	78,2	-88,7	5,3	165,6	-9,9	-1 671,2	100,0
IV kv 2005	-1 719,9	64,1	-617,3	23,0	-389,1	14,5	44,7	-1,7	-2 681,5	100,0
<b>2005 kokku</b>	<b>-5 155,3</b>	<b>59,3</b>	<b>-2 694,6</b>	<b>31,0</b>	<b>-1 141,6</b>	<b>13,1</b>	<b>292,0</b>	<b>-3,4</b>	<b>-8 699,5</b>	<b>100,0</b>
I kv 2006	-366,6	17,6	-891,7	42,7	-855,7	41,0	27,6	-1,3	-2 086,5	100,0
II kv 2006	-2 071,9	51,2	-1 149,6	28,4	-1 059,4	26,2	238,1	-5,9	-4 042,9	100,0
III kv 2006	-2 897,8	54,0	-1 441,2	26,8	-1 404,2	26,1	373,0	-6,9	-5 370,2	100,0
IV kv 2006	-558,7	24,0	-1 362,4	58,6	-524,9	22,6	121,6	-5,2	-2 324,5	100,0
<b>2006 kokku</b>	<b>-5 895,1</b>	<b>42,6</b>	<b>-4 845,1</b>	<b>35,0</b>	<b>-3 844,3</b>	<b>27,8</b>	<b>760,3</b>	<b>-5,5</b>	<b>-13 824,1</b>	<b>100,0</b>
I kv 2007	-1 277,4	35,3	-1 133,1	31,3	-1 368,9	37,8	159,7	-4,4	-3 619,8	100,0
II kv 2007	-6 747,7	93,0	1 402,1	-19,3	-1 667,9	23,0	-238,4	3,3	-7 251,9	100,0
III kv 2007	-930,9	22,2	-2 010,9	48,0	-2 456,3	58,6	1 206,7	-28,8	-4 191,4	100,0
IV kv 2007	-1 378,3	46,4	-1 510,2	50,8	-433,7	14,6	352,2	-11,9	-2 970,0	100,0
<b>2007 kokku</b>	<b>-10 334,3</b>	<b>57,3</b>	<b>-3 252,2</b>	<b>18,0</b>	<b>-5 926,8</b>	<b>32,9</b>	<b>1 480,3</b>	<b>-8,2</b>	<b>-18 033,0</b>	<b>100,0</b>
I kv 2008	-838,2	18,8	-1 340,4	30,1	-2 679,9	60,1	401,3	-9,0	-4 457,1	100,0
II kv 2008	-714,9	58,0	306,6	-24,9	147,7	-12,0	-972,0	78,9	-1 232,6	100,0

Tabel 28. Laenukapitali nõuded ja kohustused välismaise tütar-/sidusettevõtja suhtes (mln kr)

	Nõuded				Kohustused			
	Pikaajalised		Lühiajalised		Pikaajalised		Lühiajalised	
	Andmine	Tagastamine	Andmine	Tagastamine	Saamine	Tagastamine	Saamine	Tagastamine
I kv 2004	171,2	180,1	86,2	59,9	0,3	3,3	7,3	12,2
II kv 2004	212,9	575,3	444,8	37,8	7,8	25,2	15,8	17,5
III kv 2004	134,5	193,2	122,1	91,0	3,5	0,9	1,6	6,3
IV kv 2004	416,3	283,9	299,2	180,2	6,3	31,9	3,2	1,2
<b>2004 kokku</b>	<b>934,8</b>	<b>1 232,5</b>	<b>952,4</b>	<b>368,9</b>	<b>17,9</b>	<b>61,2</b>	<b>27,9</b>	<b>37,1</b>
I kv 2005	239,7	303,9	220,2	82,3	30,5	4,7	1,4	0,9
II kv 2005	378,6	195,8	649,7	312,3	29,7	2,5	2,2	7,9
III kv 2005	582,3	659,5	516,6	387,0	44,3	13,2	58,9	0,5
IV kv 2005	941,2	329,5	324,0	325,8	5,2	40,4	42,4	15,6
<b>2005 kokku</b>	<b>2 141,8</b>	<b>1 488,6</b>	<b>1 710,6</b>	<b>1 107,4</b>	<b>109,6</b>	<b>60,7</b>	<b>104,9</b>	<b>25,0</b>
I kv 2006	767,9	500,6	329,0	482,7	78,8	20,4	2,1	0,4
II kv 2006	864,1	269,5	340,9	523,4	0,6	51,4	2,9	0,4
III kv 2006	2 432,4	527,6	294,5	267,1	20,3	20,5	9,4	4,0
IV kv 2006	1 331,5	1 074,8	598,9	352,9	18,9	20,3	132,6	15,7
<b>2006 kokku</b>	<b>5 395,8</b>	<b>2 372,4</b>	<b>1 563,4</b>	<b>1 626,1</b>	<b>118,6</b>	<b>112,7</b>	<b>147,0</b>	<b>20,5</b>
I kv 2007	1 052,9	146,9	267,6	287,0	13,9	24,5	59,6	30,0
II kv 2007	1 464,5	954,2	605,8	235,3	2,8	56,6	163,5	8,6
III kv 2007	3 092,8	304,9	566,7	531,7	11,5	19,3	1 048,0	30,9
IV kv 2007	838,2	631,4	619,3	364,0	72,2	14,1	399,3	39,9
<b>2007 kokku</b>	<b>6 448,4</b>	<b>2 037,4</b>	<b>2 059,3</b>	<b>1 418,0</b>	<b>100,4</b>	<b>114,6</b>	<b>1 670,4</b>	<b>109,3</b>
I kv 2008	2 643,0	790,4	486,4	446,8	141,2	49,5	205,4	308,5
II kv 2008	841,1	1 755,9	521,2	271,7	28,4	76,8	54,7	409,4



Joonis 15. Välismaale tehtud otseinvesteeringud riigiti 2008. aasta II kvartalis (mln kr)



Joonis 16. Välismaale tehtud otseinvesteeringud tegevusalati 2008. aasta II kvartalis (mln kr)

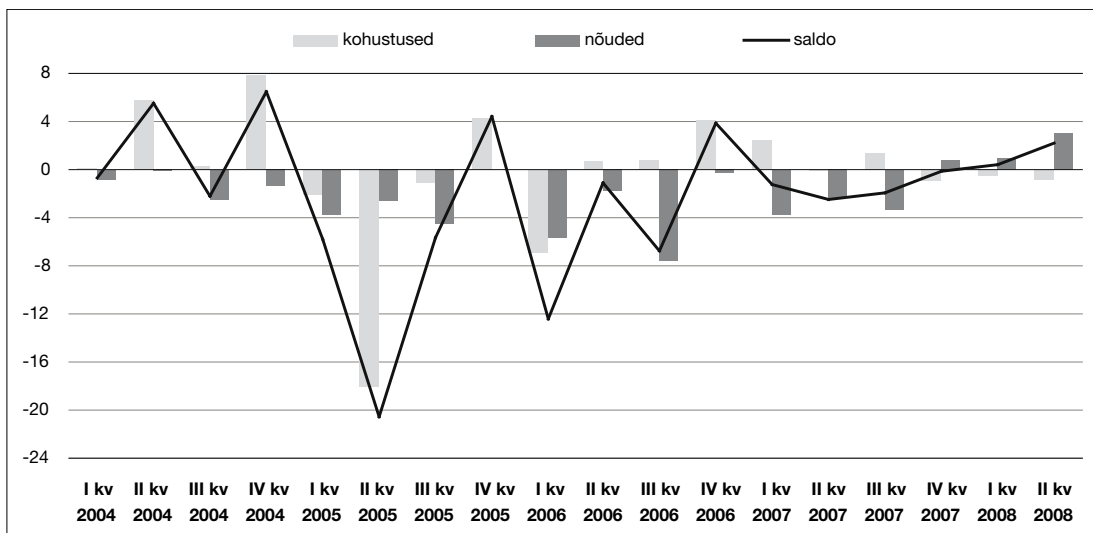
Tabel 29. Otseinvesteeringud välismaale riikide ühenduste järgi

	Maht (mln kr)		Osatähtsus (%)		Muut (%)
	I kv 2008	II kv 2008	I kv 2008	II kv 2008	II kv 2008 / I kv 2008
EL-27	-4 046,4	-2 350,1	90,8	190,7	-41,9
SRÜ	-426,6	1 303,6	9,6	-105,8	-405,6
Ülejäänud riigid	15,9	-186,1	-0,4	15,1	-1 269,7
<b>Kokku</b>	<b>-4 457,1</b>	<b>-1 232,6</b>	<b>100,0</b>	<b>100,0</b>	<b>-72,3</b>

## Portfelliinvesteeringud

Portfelliinvesteeringute netosissevool oli 2008. aasta II kvartalis 2,2 mld krooni. See tulenes peamiselt valitsemissektori ja krediidasutuste vähenenud investeeringutest võlaväärtpaberitesse ning muu sektori ettevõtete vähenenud investeeringutest omandiväärtpaberitesse. Muu sektori ettevõtete investeeringud võlaväärtpaberitesse suurenesid (vt joonis 17 ja tabel 30).

Portfelliinvesteeringute kohustused kahanesid 2008. aasta II kvartalis 872 mln krooni võrra (vt tabel 31). Peale võlaväärtpaberite kohustuste vähenesid ka omandiväärtpaberite kohustused, nii nagu eelmisteski kvartalites. Ühtekokku kahanesid võlaväärtpaberite kohustused 624 mln ning omandiväärtpaberite kohustused 247 mln krooni võrra. Omandiväärtpaberite kohustused vähenesid muu sektori ettevõtetele 357 mln krooni ulatuses. Võlaväärtpaberite kohustused kahanesid peamiselt muu sektori ettevõtetele ning krediidasutustele – vastavalt 357 mln krooni ja 220 mln krooni võrra. Rahaturu-instrumentidega seotud kohustused kahanesid 24 mln krooni võrra. Riigiti vähenesid portfelliinvesteeringute kohustused enim Taani, Läti, Austria ja Ühendkuningriigi suhtes (vt joonis 18 ja tabel 32).



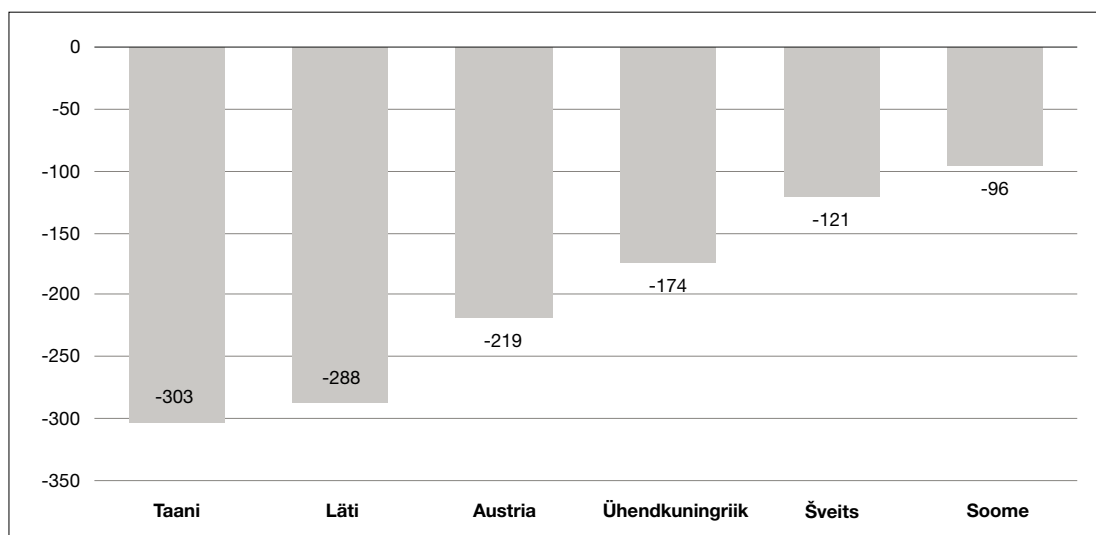
Joonis 17. Portfelliinvesteeringud (mld kr)

Tabel 30. Portfelliinvesteeringud väärtpaperi liigi ja majandussektori järgi (mln kr)

	Nõuded				Kohustused				Saldo	
	II kv 2007	I kv 2008	II kv 2008	II kv 2007	I kv 2008	II kv 2008	II kv 2007	I kv 2008	II kv 2008	
<b>Omandiväärtpaberid</b>	<b>-2 831,2</b>	<b>1 323,2</b>	<b>1 072,4</b>	<b>909,2</b>	<b>-1 010,5</b>	<b>-247,4</b>	<b>-1 922,0</b>	<b>312,7</b>	<b>825,0</b>	
keskpank										
valitsemissektor	64,0	41,3	220,7				64,0	41,3	220,7	
krediitiasutused	-19,5	75,4	40,3	2,6	-21,9	-18,4	-16,9	53,5	21,9	
muud sektorid	-2 875,7	1 206,5	811,4	906,6	-988,6	-229,0	-1 969,1	217,9	582,4	
<b>Võlaväärtpaberid</b>	<b>550,6</b>	<b>-318,0</b>	<b>2 027,6</b>	<b>-1 073,3</b>	<b>478,7</b>	<b>-624,1</b>	<b>-522,7</b>	<b>160,7</b>	<b>1 403,5</b>	
keskpank										
valitsemissektor	1 306,1	-804,0	1 894,2	-1 596,7	19,0	-47,4	-290,6	-785,0	1 846,8	
krediitiasutused	-1 265,0	1 339,6	1 252,6	196,5	-2,0	-219,6	-1 068,5	1 337,6	1 033,0	
muud sektorid	509,5	-853,6	-1 119,2	326,9	461,7	-357,1	836,4	-391,9	-1 476,3	
<b>Kokku</b>	<b>-2 280,5</b>	<b>1 005,2</b>	<b>3 100,0</b>	<b>-164,1</b>	<b>-531,9</b>	<b>-871,5</b>	<b>-2 444,6</b>	<b>473,3</b>	<b>2 228,5</b>	

Tabel 31. Portfelliinvesteeringute kohustuste struktuur

	Omandiväärtpaberid		Võlaväärtpaberid		Kokku	
	Maht (mln kr)	Osatähtsus (%)	Maht (mln kr)	Osatähtsus (%)	Maht (mln kr)	Osatähtsus (%)
I kv 2004	147,3	169,9	-60,5	-69,8	86,7	100,0
II kv 2004	459,6	8,0	5 293,4	92,0	5 753,1	100,0
III kv 2004	706,9	340,0	-499,0	-240,0	207,9	100,0
IV kv 2004	891,4	11,4	6 939,1	88,6	7 830,4	100,0
<b>2004 kokku</b>	<b>2 205,2</b>	<b>15,9</b>	<b>11 673,0</b>	<b>84,1</b>	<b>13 878,1</b>	<b>100,0</b>
I kv 2005	-9 946,1	467,3	7 817,8	-367,3	-2 128,4	100,0
II kv 2005	-9 640,0	53,5	-8 371,2	46,5	-18 011,2	100,0
III kv 2005	483,6	-45,2	-1 552,4	145,2	-1 068,8	100,0
IV kv 2005	2 750,3	63,4	1 588,1	36,6	4 338,4	100,0
<b>2005 kokku</b>	<b>-16 352,2</b>	<b>96,9</b>	<b>-517,7</b>	<b>3,1</b>	<b>-16 870,0</b>	<b>100,0</b>
I kv 2006	-498,4	7,3	-6 355,5	92,7	-6 854,0	100,0
II kv 2006	499,6	79,7	127,2	20,3	626,7	100,0
III kv 2006	839,2	100,0	-0,3	0,0	839,0	100,0
IV kv 2006	2 890,0	70,2	1 227,0	29,8	4 117,0	100,0
<b>2006 kokku</b>	<b>3 730,4</b>	<b>-293,4</b>	<b>-5 001,6</b>	<b>393,4</b>	<b>-1 271,3</b>	<b>100,0</b>
I kv 2007	3 162,6	128,9	-708,6	-28,9	2 454,0	100,0
II kv 2007	909,2	-554,1	-1 073,3	654,1	-164,1	100,0
III kv 2007	811,6	58,9	566,7	41,1	1 378,3	100,0
IV kv 2007	-1 667,7	176,6	723,3	-76,6	-944,4	100,0
<b>2007 kokku</b>	<b>3 215,7</b>	<b>118,1</b>	<b>-491,9</b>	<b>-18,1</b>	<b>2 723,8</b>	<b>100,0</b>
I kv 2008	-1 010,5	190,0	478,7	-90,0	-531,9	100,0
II kv 2008	-247,4	28,4	-624,1	71,6	-871,5	100,0



Joonis 18. Portfelliinvesteeringute kohustuste kahanemine riigiti 2008. aasta II kvartalis (mln kr)



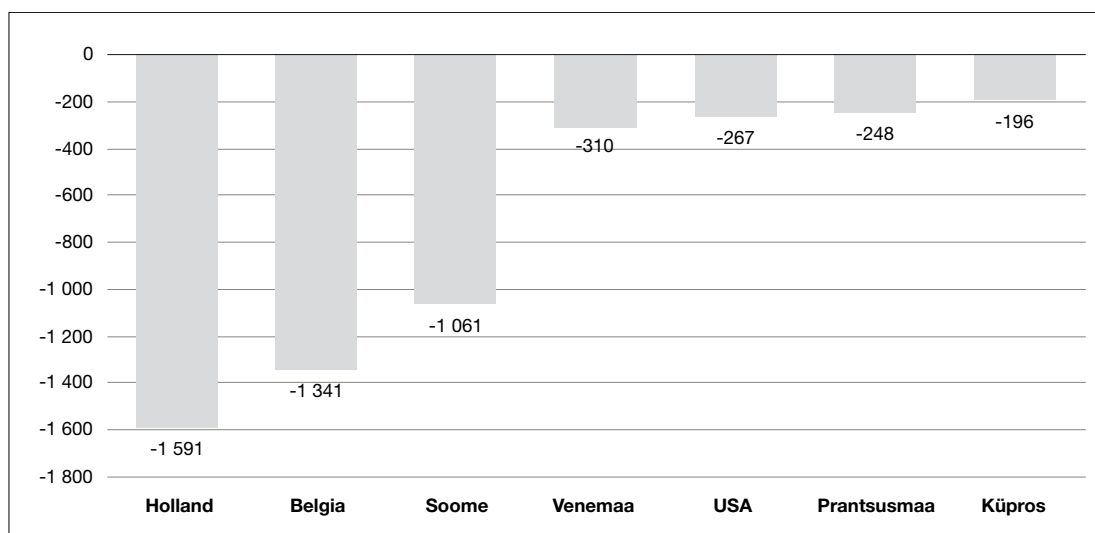
**Tabel 32. Portfelliinvesteeringute struktuur riikide ühenduste järgi 2008. aasta II kvartalis**

	Maht (mln kr)		Osatähtsus (%)	
	Nõuded	Kohustused	Nõuded	Kohustused
EL-27	2 967,5	-762,8	95,7	87,5
SRÜ	255,2	25,3	8,2	-2,9
Ülejäänud riigid	-122,7	-134,0	-4,0	15,4
<b>Kokku</b>	<b>3 100,0</b>	<b>-871,5</b>	<b>100,0</b>	<b>100,0</b>

**Portfelliinvesteeringute nõuded** vähenesid vaadeldaval perioodil 3,1 mld krooni võrra (vt tabel 33). See tulenes omandiväärtpaberite nõuete vähenemisest 1,1 mld krooni ning võlaväärtpaberite nõuete vähenemisest 2 mld krooni ulatuses. Nii nagu I kvartalis, vähenesid ka II kvartalis põhiliselt välismaiste omandiväärtpaberite nõuded. Mitteresidentide emiteeritud võlaväärtpaberitesse investeerisid muu sektori ettevõtted kogusummas 1,1 mld krooni. Krediidiasutuste ja valitsemissektori investeeringud aga vähenesid vastavalt 1,3 ja 1,9 mld krooni võrra. Riikide lõikes kahanesid enim residentide portfelliinvesteeringud Hollandisse, Belgiasse, Soome, Venemaale ja Ameerika Ühendriikidesse (vt joonis 19).

**Tabel 33. Portfelliinvesteeringute nõuete struktuur**

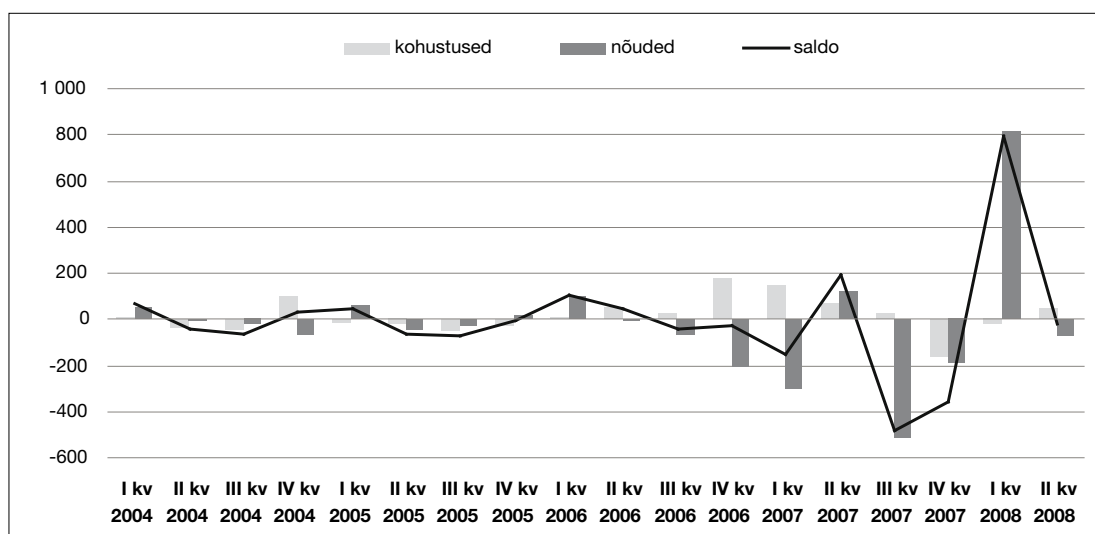
	Omandiväärtpaberid		Võlaväärtpaberid		Kokku	
	Maht (mln kr)	Osatähtsus (%)	Maht (mln kr)	Osatähtsus (%)	Maht (mln kr)	Osatähtsus (%)
I kv 2004	-441,6	57,5	-326,2	42,5	-767,7	100,0
II kv 2004	-565,5	307,8	381,7	-207,8	-183,7	100,0
III kv 2004	-544,6	22,3	-1 898,4	77,7	-2 443,1	100,0
IV kv 2004	-1 341,8	97,1	-39,4	2,9	-1 381,2	100,0
<b>2004 kokku</b>	<b>-2 893,5</b>	<b>60,6</b>	<b>-1 882,3</b>	<b>39,4</b>	<b>-4 775,7</b>	<b>100,0</b>
I kv 2005	-1 373,5	37,2	-2 319,0	62,8	-3 692,5	100,0
II kv 2005	-1 243,1	48,3	-1 332,6	51,7	-2 575,7	100,0
III kv 2005	-1 467,8	31,8	-3 141,6	68,2	-4 609,4	100,0
IV kv 2005	-764,5	-1 289,2	823,8	1 389,2	59,3	100,0
<b>2005 kokku</b>	<b>-4 848,9</b>	<b>44,8</b>	<b>-5 969,4</b>	<b>55,2</b>	<b>-10 818,3</b>	<b>100,0</b>
I kv 2006	-1 231,6	22,0	-4 375,5	78,0	-5 607,1	100,0
II kv 2006	-1 057,9	60,9	-679,6	39,1	-1 737,5	100,0
III kv 2006	-670,7	8,9	-6 905,6	91,1	-7 576,2	100,0
IV kv 2006	-1 607,6	565,3	1 323,2	-465,3	-284,4	100,0
<b>2006 kokku</b>	<b>-4 567,8</b>	<b>30,0</b>	<b>-10 637,5</b>	<b>70,0</b>	<b>-15 205,2</b>	<b>100,0</b>
I kv 2007	-2 197,1	59,9	-1 469,6	40,1	-3 666,8	100,0
II kv 2007	-2 831,2	124,1	550,6	-24,1	-2 280,5	100,0
III kv 2007	-2 439,0	72,6	-918,6	27,4	-3 357,7	100,0
IV kv 2007	-129,9	-15,8	950,9	115,8	821,0	100,0
<b>2007 kokku</b>	<b>-7 597,2</b>	<b>89,5</b>	<b>-886,7</b>	<b>10,5</b>	<b>-8 484,0</b>	<b>100,0</b>
I kv 2008	1 323,2	131,6	-318,0	-31,6	1 005,2	100,0
II kv 2008	1 072,4	34,6	2 027,6	65,4	3 100,0	100,0



Joonis 19. Portfelliinvesteeringute nõuete kahanemine riigiti 2008. aasta II kvartalis (mln kr)

## Tuletisinstrumendid

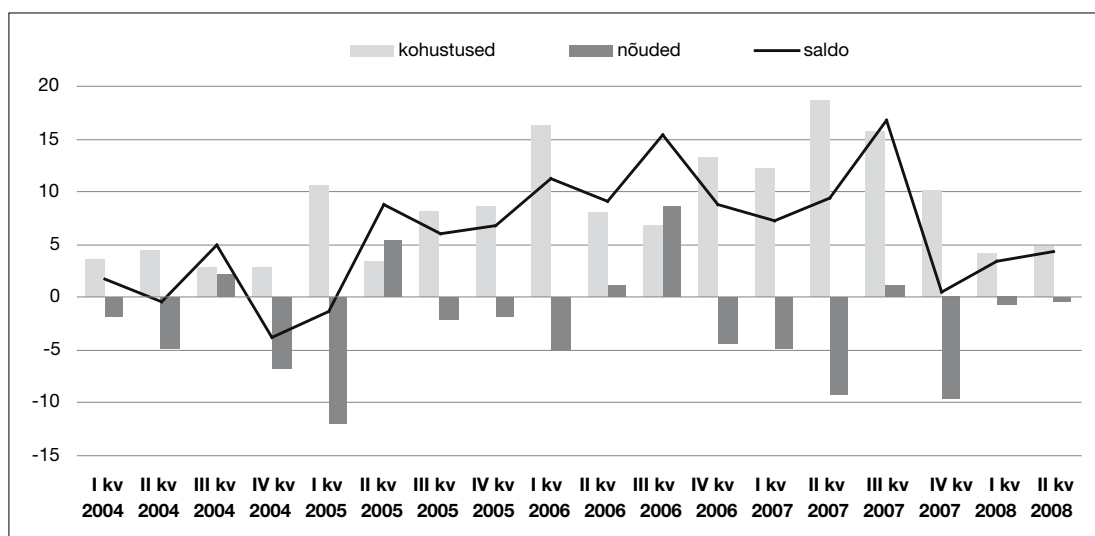
Tuletisinstrumentide käive oli 2008. aasta II kvartalis tagasihoidlik ning nende sisse- ja väljavool oli peaaegu tasakaalus (vt joonis 20). Peamiselt krediitiasutuste poolt tuletisinstrumentidesse tehtud investeeringud suurenesid 68 mln krooni võrra. Riigiti kasvasid enim nõuded Ühendkuningriigi, Läti, Rootsi ja Austria suhtes. Tuletisinstrumentidega seotud kohustused vähenesid aga krediitiasutustel 69 mln krooni võrra, samal ajal kui muu sektori ettevõtete kohustused kasvasid 119 mln krooni võrra. Ühtekokku suurenesid tuletisinstrumentidega seotud kohustused 49 mln krooni võrra ning peamiselt Norra ja Rootsi suhtes.



Joonis 20. Tuletisinstrumendid (mln kr)

## Muud investeeringud

Muude investeeringute netosissevool ulatus II kvartalis 4,3 mld kroonini. See tulenes peamiselt Eesti krediidasutuste hoiustega seotud kohustuste ning muu sektori ettevõtete krediidiga seotud kohustuste kasvust (vt joonis 21 ja tabel 34).



Joonis 21. Muud investeeringud (mld kr)

Tabel 34. Muud investeeringud tähtaja järgi (mln kr)

	Nõuded			Kohustused			Saldo		
	II kv 2007	I kv 2008	II kv 2008	II kv 2007	I kv 2008	II kv 2008	II kv 2007	I kv 2008	II kv 2008
<b>Pikaajaline kapital</b>	<b>-435,4</b>	<b>-462,1</b>	<b>-415,8</b>	<b>16 512,1</b>	<b>21 150,3</b>	<b>-13 373,1</b>	<b>16 076,7</b>	<b>20 688,2</b>	<b>-13 788,9</b>
keskpank		3,5							
valitsemissektor		-64,3		-35,2	15,0	-174,5	-35,2	-49,3	-174,5
krediidasutused	-314,3	-331,7	-49,8	13 691,2	22 685,0	-14 335,1	13 376,9	22 353,3	-14 384,9
muud sektorid	-121,1	-69,6	-366,0	2 856,1	-1 549,7	1 136,5	2 735,0	-1 619,3	770,5
<b>Lühiajaline kapital</b>	<b>-11 246,6</b>	<b>-121,5</b>	<b>-227,4</b>	<b>2 174,7</b>	<b>-16 950,2</b>	<b>18 180,5</b>	<b>-9 071,9</b>	<b>-17 071,7</b>	<b>17 953,1</b>
keskpank				715,8	-4,4	-922,4	715,8	-4,4	-922,4
valitsemissektor	16,3	-380,4	-52,2						
krediidasutused	-9 893,7	1 631,8	1 138,2	2 492,2	-18 495,8	17 667,9	-7 401,5	-16 864,0	18 806,1
muud sektorid	-1 369,2	-1 372,9	-1 313,4	-1 033,3	1 550,0	1 435,0	-2 402,5	177,1	121,6
<b>Kokku</b>	<b>-9 213,6</b>	<b>-786,8</b>	<b>-465,2</b>	<b>18 686,8</b>	<b>4 200,1</b>	<b>4 807,4</b>	<b>9 473,2</b>	<b>3 413,3</b>	<b>4 342,2</b>

**Muude investeeringute kohustused** kasvasid kokku 4,8 mld krooni võrra (vt tabel 35). Kohustuste struktuuris suurenesid hoiustena saadud kapital ja kaubanduskrediidiga seotud kohustused – vastavalt 5 ja 1,4 mld krooni võrra. Laenukohustused seevastu vähenesid 1,4 mld krooni võrra. Kui laenukohustuste vähenemise põhjustas peamiselt krediidiastutuste kohustuste kahanemine, siis hoiustena saadud kohustused kasvasid neil peamiselt välismaistelt emapankadelt saadud ressursi abil. Muu sektori ettevõtetal kasvasid nii lühi- kui pikaajalise kapitalina saadud kohustused. Kui lühiajalise kapitali kohustused kasvasid neil põhiliselt kaubanduskrediidiga seotud kohustuste võrra, siis pikaajalise kapitali kohustused olid seotud laenukohustuste kasvuga. Riigiti suurenesid muu investeeringukapitali kohustused enim Soome, Taani, Venemaa ja Läti ees (vt tabel 36 ja joonis 22).

**Muude investeeringute nõuded** kasvasid 2008. aasta II kvartalis 465 mln krooni võrra (vt tabel 37). Nii nagu I kvartalis, oli see ka II kvartalis tingitud peamiselt laenuõuete ja kaubanduskrediidiga seotud nõuete kasvust – need suurenesid vastavalt 2,8 ja 1,1 mld krooni võrra. Krediidiastutuste laenuõuded kasvasid lühiajalise laenu vormis 2,4 mld krooni võrra. Nõuded hoiuste suhtes kokku aga vähenesid

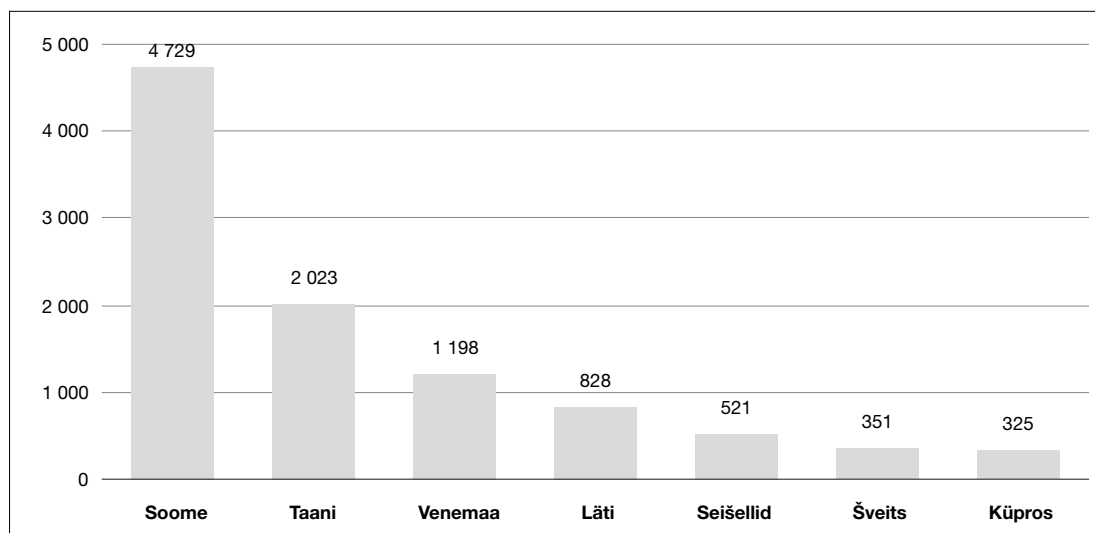
**Tabel 35. Muude investeeringute kohustuste struktuur**

	Kaubanduskrediit		Laenud		Hoiused		Muu kapital		Kokku	
	Maht (mln kr)	Osatähtsus (%)	Maht (mln kr)	Osatähtsus (%)	Maht (mln kr)	Osatähtsus (%)	Maht (mln kr)	Osatähtsus (%)	Maht (mln kr)	Osatähtsus (%)
I kv 2004	-41,7	-1,2	1 652,4	46,4	1 833,4	51,5	116,2	3,3	3 560,3	100,0
II kv 2004	1 108,1	24,6	32,5	0,7	3 418,3	75,7	-45,6	-1,0	4 513,3	100,0
III kv 2004	-159,1	-5,7	1 316,7	47,1	1 305,0	46,6	335,1	12,0	2 797,8	100,0
IV kv 2004	-282,1	-9,9	1 563,0	55,0	2 248,0	79,0	-685,1	-24,1	2 843,8	100,0
<b>2004 kokku</b>	<b>625,2</b>	<b>4,6</b>	<b>4 564,6</b>	<b>33,3</b>	<b>8 804,7</b>	<b>64,2</b>	<b>-279,4</b>	<b>-2,0</b>	<b>13 715,2</b>	<b>100,0</b>
I kv 2005	617,1	5,8	5 172,6	49,0	1 326,0	12,6	3 444,7	32,6	10 560,4	100,0
II kv 2005	1 103,9	32,2	1 515,1	44,1	2 694,0	78,5	-1 881,0	-54,8	3 432,0	100,0
III kv 2005	753,0	9,3	13 601,0	167,6	-5 790,8	-71,4	-448,3	-5,5	8 114,9	100,0
IV kv 2005	-840,6	-9,7	4 385,2	50,4	4 724,1	54,3	424,7	4,9	8 693,5	100,0
<b>2005 kokku</b>	<b>1 633,4</b>	<b>5,3</b>	<b>24 673,9</b>	<b>80,1</b>	<b>2 953,3</b>	<b>9,6</b>	<b>1 540,1</b>	<b>5,0</b>	<b>30 800,8</b>	<b>100,0</b>
I kv 2006	-416,2	-2,6	9 328,6	57,2	5 605,6	34,4	1 798,4	11,0	16 316,3	100,0
II kv 2006	1 366,4	17,2	2 131,6	26,8	5 183,6	65,1	-718,1	-9,0	7 963,5	100,0
III kv 2006	1 731,9	25,3	383,9	5,6	5 022,7	73,3	-283,1	-4,1	6 855,4	100,0
IV kv 2006	503,4	3,8	7 387,1	55,9	5 269,2	39,8	66,5	0,5	13 226,3	100,0
<b>2006 kokku</b>	<b>3 185,5</b>	<b>7,2</b>	<b>19 231,2</b>	<b>43,4</b>	<b>21 081,1</b>	<b>47,5</b>	<b>863,7</b>	<b>1,9</b>	<b>44 361,5</b>	<b>100,0</b>
I kv 2007	-813,1	-6,7	7 996,3	65,9	4 355,5	35,9	589,0	4,9	12 127,7	100,0
II kv 2007	1 803,7	9,7	15 173,2	81,2	1 359,4	7,3	350,6	1,9	18 686,8	100,0
III kv 2007	-1 026,8	-6,5	9 901,7	63,1	7 805,5	49,7	-984,1	-6,3	15 696,2	100,0
IV kv 2007	-247,8	-2,4	4 816,0	47,6	5 355,1	52,9	193,0	1,9	10 116,3	100,0
<b>2007 kokku</b>	<b>-284,0</b>	<b>-0,5</b>	<b>37 887,2</b>	<b>66,9</b>	<b>18 875,5</b>	<b>33,3</b>	<b>148,5</b>	<b>0,3</b>	<b>56 627,0</b>	<b>100,0</b>
I kv 2008	596,5	14,2	22 301,0	531,0	-18 686,3	-444,9	-11,1	-0,3	4 200,1	100,0
II kv 2008	1 413,4	29,4	-1 449,3	-30,1	5 018,6	104,4	-175,2	-3,6	4 807,4	100,0

**Tabel 36. Muude investeeringute struktuur riikide ühenduste järgi 2008. aasta II kvartalis**

	Maht (mln kr)		Osatähtsus (%)	
	Nõuded	Kohustused	Nõuded	Kohustused
EL-27	844,5	3 398,2	-181,5	70,7
SRÜ	-447,5	1 161,3	96,2	24,2
Ülejäänud riigid	-862,2	247,9	185,3	5,2
<b>Kokku</b>	<b>-465,2</b>	<b>4 807,4</b>	<b>100,0</b>	<b>100,0</b>

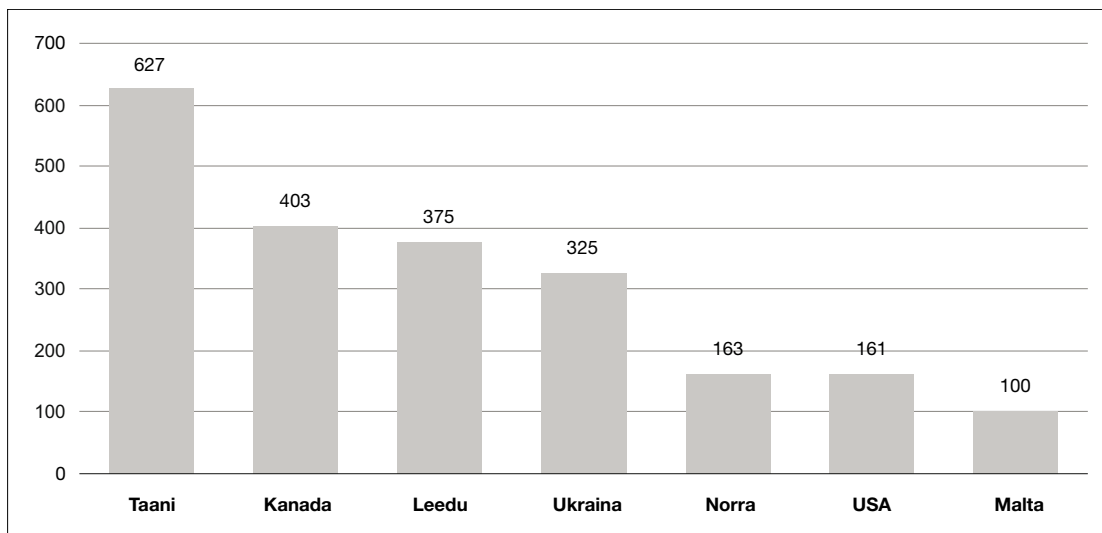
3,9 mld krooni võrra. Riikide lõikes suurenesid enim investeeringute nõuded Taani suhtes, millele järgnesid Kanada, Leedu, Ukraina ja Norra (vt joonis 23). Laenukapitali nõuete ja kohustuste muutusest annab täpsema ülevaate tabel 38.



Joonis 22. Muude investeeringute kohustuste kasv riigiti 2008. aasta II kvartalis (mln kr)

Tabel 37. Muude investeeringute nõuete struktuur

	Kaubanduskrediit		Laenud		Hoiused		Muu kapital		Kokku	
	Maht (mln kr)	Osatähtsus (%)	Maht (mln kr)	Osatähtsus (%)	Maht (mln kr)	Osatähtsus (%)	Maht (mln kr)	Osatähtsus (%)	Maht (mln kr)	Osatähtsus (%)
I kv 2004	-161,9	9,2	-1 010,0	57,3	-374,9	21,3	-217,0	12,3	-1 763,9	100,0
II kv 2004	-571,9	11,6	-2 436,1	49,5	-490,6	10,0	-1 419,8	28,9	-4 918,3	100,0
III kv 2004	-91,7	-4,2	-1 300,1	-60,1	2 533,9	117,1	1 020,9	47,2	2 163,0	100,0
IV kv 2004	-206,5	3,1	-3 709,4	55,8	-3 213,5	48,3	479,7	-7,2	-6 649,6	100,0
<b>2004 kokku</b>	<b>-1 032,0</b>	<b>9,2</b>	<b>-8 455,6</b>	<b>75,7</b>	<b>-1 545,1</b>	<b>13,8</b>	<b>-136,2</b>	<b>1,2</b>	<b>-11 168,8</b>	<b>100,0</b>
I kv 2005	-832,8	7,0	-2 862,2	24,0	-3 745,7	31,4	-4 474,2	37,6	-11 914,9	100,0
II kv 2005	-757,4	-14,0	-3 418,4	-63,1	5 582,9	103,0	4 013,0	74,0	5 420,1	100,0
III kv 2005	-1 488,3	70,8	1 405,9	-66,9	-2 145,3	102,0	125,2	-6,0	-2 102,5	100,0
IV kv 2005	1 121,4	-60,4	9 023,1	-485,9	-12 024,2	647,5	22,7	-1,2	-1 857,0	100,0
<b>2005 kokku</b>	<b>-1 957,1</b>	<b>18,7</b>	<b>4 148,4</b>	<b>-39,7</b>	<b>-12 332,3</b>	<b>118,0</b>	<b>-313,3</b>	<b>3,0</b>	<b>-10 454,3</b>	<b>100,0</b>
I kv 2006	-369,5	7,3	-2 328,7	46,1	-1 909,8	37,8	-442,4	8,8	-5 050,4	100,0
II kv 2006	-1 894,3	-168,2	1 771,7	157,3	1 272,9	113,0	-23,8	-2,1	1 126,5	100,0
III kv 2006	-322,1	-3,7	-614,5	-7,2	9 491,2	110,5	37,3	0,4	8 591,9	100,0
IV kv 2006	-943,0	21,5	-1 324,4	30,2	-2 569,9	58,5	444,7	-10,1	-4 392,7	100,0
<b>2006 kokku</b>	<b>-3 528,9</b>	<b>-1 281,8</b>	<b>-2 495,9</b>	<b>-906,6</b>	<b>6 284,4</b>	<b>2 282,7</b>	<b>15,8</b>	<b>5,7</b>	<b>275,3</b>	<b>100,0</b>
I kv 2007	-214,8	4,5	-1 136,8	23,6	-3 218,6	66,8	-248,8	5,2	-4 819,0	100,0
II kv 2007	-604,0	6,6	-5 001,2	54,3	-2 183,8	23,7	-1 424,5	15,5	-9 213,6	100,0
III kv 2007	-739,5	-69,5	1 273,0	119,6	-902,9	-84,8	1 433,8	134,7	1 064,4	100,0
IV kv 2007	733,1	-7,6	-5 224,9	54,1	-4 810,8	49,9	-346,5	3,6	-9 649,2	100,0
<b>2007 kokku</b>	<b>-825,2</b>	<b>3,6</b>	<b>-10 089,9</b>	<b>44,6</b>	<b>-11 116,1</b>	<b>49,1</b>	<b>-586,0</b>	<b>2,6</b>	<b>-22 617,4</b>	<b>100,0</b>
I kv 2008	-1 174,3	149,3	-1 054,2	134,0	1 283,5	-163,1	158,2	-20,1	-786,8	100,0
II kv 2008	-1 081,0	232,4	-2 844,7	611,5	3 949,3	-848,9	-488,8	105,1	-465,2	100,0



Joonis 23. Muude investeeringute nõuete suurenemine riigiti 2008. aasta II kvartalis (mln kr)

Tabel 38. Laenukapitali nõuded ja kohustused (mln kr)

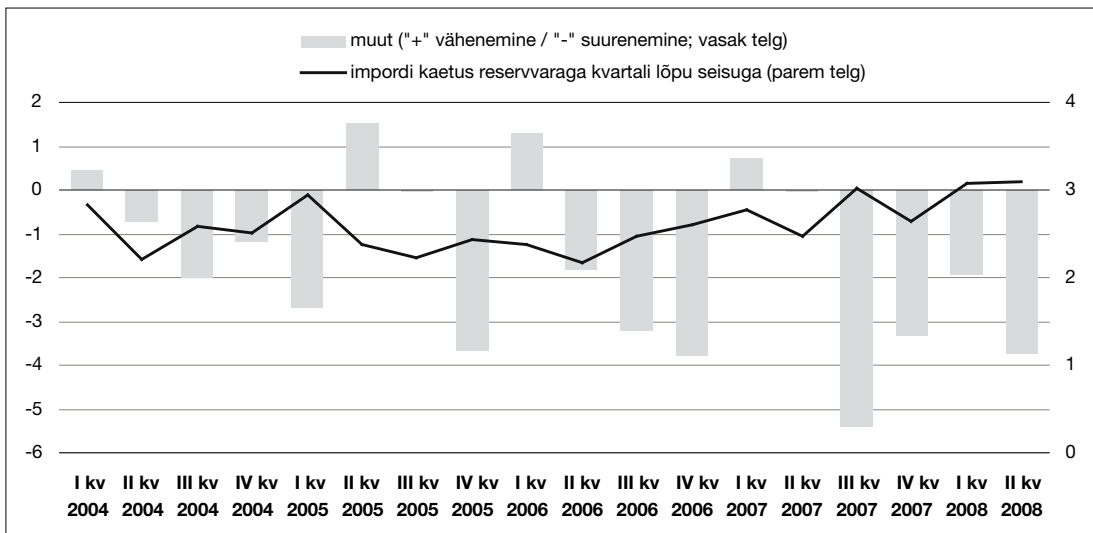
	Nõuded			Kohustused		
	Andmine	Tagastamine	Saldo	Saamine	Tagastamine	Saldo
I kv 2004	-6 702,8	5 692,8	-1 010,0	9 121,4	-7 469,0	1 652,4
II kv 2004	-8 219,5	5 783,5	-2 436,1	10 151,5	-10 118,9	32,5
III kv 2004	-5 910,9	4 610,8	-1 300,1	9 621,4	-8 304,7	1 316,7
IV kv 2004	-8 949,4	5 240,0	-3 709,4	16 552,5	-14 989,5	1 563,0
<b>2004 kokku</b>	<b>-29 782,6</b>	<b>21 327,1</b>	<b>-8 455,6</b>	<b>45 446,8</b>	<b>-40 882,1</b>	<b>4 564,6</b>
I kv 2005	-13 043,5	10 181,3	-2 862,2	16 454,1	-11 281,6	5 172,6
II kv 2005	-6 872,6	3 454,2	-3 418,4	23 181,1	-21 666,0	1 515,1
III kv 2005	-19 205,2	20 611,1	1 405,9	40 909,3	-27 308,3	13 601,0
IV kv 2005	-38 435,7	47 458,8	9 023,1	44 892,6	-40 507,4	4 385,2
<b>2005 kokku</b>	<b>-77 557,0</b>	<b>81 705,4</b>	<b>4 148,4</b>	<b>125 437,1</b>	<b>-100 763,3</b>	<b>24 673,9</b>
I kv 2006	-24 363,2	22 034,6	-2 328,7	40 351,8	-31 023,2	9 328,6
II kv 2006	-5 514,4	7 286,1	1 771,7	38 396,8	-36 265,2	2 131,6
III kv 2006	-4 097,5	3 483,0	-614,5	41 859,0	-41 475,0	383,9
IV kv 2006	-42 001,4	40 677,0	-1 324,4	62 259,9	-54 872,8	7 387,1
<b>2006 kokku</b>	<b>-75 976,5</b>	<b>73 480,7</b>	<b>-2 495,9</b>	<b>182 867,5</b>	<b>-163 636,2</b>	<b>19 231,2</b>
I kv 2007	-53 466,9	52 330,2	-1 136,8	72 446,2	-64 449,9	7 996,3
II kv 2007	-90 414,2	85 413,0	-5 001,2	96 775,0	-81 601,8	15 173,2
III kv 2007	-116 748,6	118 021,6	1 273,0	109 856,4	-99 954,7	9 901,7
IV kv 2007	-135 848,4	130 623,5	-5 224,9	84 583,5	-79 767,5	4 816,0
<b>2007 kokku</b>	<b>-396 478,1</b>	<b>386 388,3</b>	<b>-10 089,9</b>	<b>363 661,1</b>	<b>-325 773,9</b>	<b>37 887,2</b>
I kv 2008	-112 339,3	111 285,1	-1 054,2	125 290,4	-102 989,4	22 301,0
II kv 2008	-52 589,3	49 744,6	-2 844,7	138 875,1	-140 324,5	-1 449,3

## Reservvara

Maksebilansi reservid suurenesid 2008. aasta II kvartalis 3,7 mld krooni võrra (vt tabel 39). Impordi kaetusest reservidega annab ülevaate joonis 24.

Tabel 39. Reservvara muutuse struktuur

	Maht (mln kr)			Osatähtsus (%)		
	II kv 2007	I kv 2008	II kv 2008	II kv 2007	I kv 2008	II kv 2008
Kuld				0,0	0,0	0,0
Sularaha ja hoiused	340,5	-3 760,9	2 934,9	-614,6	194,3	-78,5
Väärtpaberid	-399,0	1 757,3	-6 659,5	720,2	-90,8	178,2
omandiväärtpaberid				0,0	0,0	0,0
võlakirjad	-464,2	1112,2	-2759,5	837,9	-57,5	73,8
rahaturuinstrumentid	65,2	645,1	-3900,0	-117,6	-33,3	104,4
Tuletisinstrumentid	0,2	0,7	-0,4	-0,4	0,0	0,0
Muud nõuded	3,0	67,7	-12,0	-5,4	-3,5	0,3
<b>Kokku</b>	<b>-55,4</b>	<b>-1 935,2</b>	<b>-3 737,0</b>	<b>100,0</b>	<b>100,0</b>	<b>100,0</b>



Joonis 24. Kulla- ja välisvaluutareserve muut (mln kr) ja töötluseta kaubaimporti kaetus reservvaraga (kuudes)

# EESTI RAHVUSVAHELINE INVESTEERIMISPOSITSIOON JA KOGUVÄLISVÖLG 30. juunil 2008

2008. aasta II kvartalis kasvasid Eestisse tehtud välisinvesteeringud 5,5 mld krooni võrra ehk 1% ning ulatusid 434 mld kroonini (vt tabel 40). Neist ligi 60% oli paigutatud finantsvahendusse, väiksemas matus kinnisvarasse, rentimisse ja äritegevusse, hulgi- ja jaekaubandusse ning töötlevasse tööstusesse (vt tabel 41). Valdavalt pärinesid investeeringud Rootsist (38%) ja Soomest (21%).

Tabel 40. Eesti rahvusvaheline investeerimispositsioon (mln kr)

	31.03.2008	%	30.06.2008	%
<b>VÄLISNÕUDED (VÄLISAKTIVA)</b>	<b>243 771,6</b>	<b>100,0</b>	<b>244 737,1</b>	<b>100,0</b>
<b>Otseinvesteeringud välismaal</b>	<b>67 416,0</b>	<b>27,7</b>	<b>68 453,7</b>	<b>28,0</b>
Aktisia- või osakapital ja reinvesteeritud tulu	51 734,3	21,2	51 959,2	21,2
Muu otseinvesteeringukapital	15 681,7	6,4	16 494,5	6,7
<b>Portfelliinvesteeringud</b>	<b>63 650,4</b>	<b>26,1</b>	<b>59 753,3</b>	<b>24,4</b>
Omandiväärtpaberid	25 762,8	10,6	23 823,7	9,7
Võlaväärtpaberid	37 887,5	15,5	35 929,6	14,7
Võlakirjad	25 290,6	10,4	23 977,4	9,8
Rahaturuinstrumendid	12 596,9	5,2	11 952,2	4,9
<b>Tuletisinstrumendid</b>	<b>698,9</b>	<b>0,3</b>	<b>759,8</b>	<b>0,3</b>
<b>Muud investeeringud</b>	<b>74 940,0</b>	<b>30,7</b>	<b>75 319,6</b>	<b>30,8</b>
Kaubanduskrediit	16 665,1	6,8	17 676,7	7,2
Laenud	32 413,2	13,3	35 113,9	14,3
Pikaajalised	10 276,3	4,2	10 725,4	4,4
Lühiajalised	22 136,8	9,1	24 388,4	10,0
Sularaha ja hoiused	24 065,0	9,9	20 243,0	8,3
Muud nõuded	1 796,7	0,7	2 286,1	0,9
<b>Reservvara</b>	<b>37 066,3</b>	<b>15,2</b>	<b>40 450,8</b>	<b>16,5</b>
<b>VÄLISKOHUSTUSED (VÄLIPASSIVA)</b>	<b>428 362,1</b>	<b>100,0</b>	<b>433 884,9</b>	<b>100,0</b>
<b>Otseinvesteeringud Eestis</b>	<b>183 155,4</b>	<b>42,8</b>	<b>184 031,2</b>	<b>42,4</b>
Aktisia- või osakapital ja reinvesteeritud tulu	154 913,3	36,2	157 639,3	36,3
Muu otseinvesteeringukapital	28 242,1	6,6	26 391,8	6,1
<b>Portfelliinvesteeringud</b>	<b>43 900,1</b>	<b>10,2</b>	<b>42 474,7</b>	<b>9,8</b>
Omandiväärtpaberid	20 628,3	4,8	18 835,2	4,3
Võlaväärtpaberid	23 271,8	5,4	23 639,5	5,4
Võlakirjad	23 153,2	5,4	23 547,2	5,4
Rahaturuinstrumendid	118,6	0,0	92,2	0,0
<b>Tuletisinstrumendid</b>	<b>493,0</b>	<b>0,1</b>	<b>595,7</b>	<b>0,1</b>
<b>Muud investeeringud</b>	<b>200 813,5</b>	<b>46,9</b>	<b>206 783,4</b>	<b>47,7</b>
Kaubanduskrediit	14 498,1	3,4	15 917,7	3,7
Laenud	135 173,7	31,6	134 859,5	31,1
Pikaajalised	113 339,3	26,5	100 766,1	23,2
Lühiajalised	21 834,4	5,1	34 093,4	7,9
Sularaha ja hoiused	48 601,8	11,3	53 617,5	12,4
Muud kohustused	2 539,9	0,6	2 388,8	0,6
<b>NETOINVESTEERIMISPOSITSIOON</b>	<b>-184 590,5</b>		<b>-189 147,8</b>	
<b>Pikaajaline</b>	<b>-193 220,1</b>		<b>-181 373,4</b>	
<b>Lühiaajaline</b>	<b>8 629,6</b>		<b>-7 774,4</b>	



**Tabel 41. Eesti rahvusvaheline investeerimispositsioon tegevusalade ja riikide järgi (%)**

Nõuded			Kohustused		
Tegevusalad					
	31.03.2008	30.06.2008		31.03.2008	30.06.2008
Finantsvahendus	61,6	61,3	Finantsvahendus	58,7	58,9
Kinnisvara, rentimine ja äritegevus	10,9	11,0	Kinnisvara, rentimine ja äritegevus	14,3	14,0
Avalik haldus ja riigikaitse; kohustuslik sotsiaalkindlustus	9,4	8,6	Hulgi- ja jaekaubandus; remont	8,2	8,4
Hulgi- ja jaekaubandus; remont	6,9	7,3	Töötlev tööstus	7,9	7,6
Veondus, laondus ja side	4,4	4,9	Veondus, laondus ja side	4,5	4,8
Muud	6,8	6,9	Muud	6,4	6,3
Kokku	100,0	100,0	Kokku	100,0	100,0
Riigid					
	31.03.2008	30.06.2008		31.03.2008	30.06.2008
Läti	12,0	12,4	Rootsi	39,2	37,8
Saksamaa	10,4	11,1	Soome	19,4	20,5
Leedu	10,0	10,0	Taani	6,6	6,8
Ühendkuningriik	8,4	6,9	Ühendkuningriik	6,9	6,4
Venemaa	6,7	6,0	Holland	3,1	3,3
Ülejäänud riigid	52,5	53,6	Ülejäänud riigid	24,8	25,2
Kokku	100,0	100,0	Kokku	100,0	100,0

Eestisse paigutatud välisinvesteeringute positsiooni struktuur kvartali jooksul eriti ei muutunud – suurima osa sellest hõlmasid muud investeeringud (48%), järgnesid otse- (42%) ja portfelliinvesteeringud (10%). Ka **otseinvesteeringute positsiooni** struktuur tegevusalade lõikes ei muutunud – Eestisse tehtud otseinvesteeringute puhul olid eelistatumad tegevusalad finantsvahendus (33%), kinnisvara, rentimine ja äritegevus (28%), töötlev tööstus (14%) ning hulgi- ja jaekaubandus (13%; vt tabel 42). Ligi 40% kõigist Eestisse paigutatud otseinvesteeringutest on teinud Rootsi ja neljandiku Soome investorid, väiksemas mahu ka Hollandi, Taani ja Venemaa investorid.

**Tabel 42. Otseinvesteeringupositsioon tegevusalade ja riikide järgi (%)**

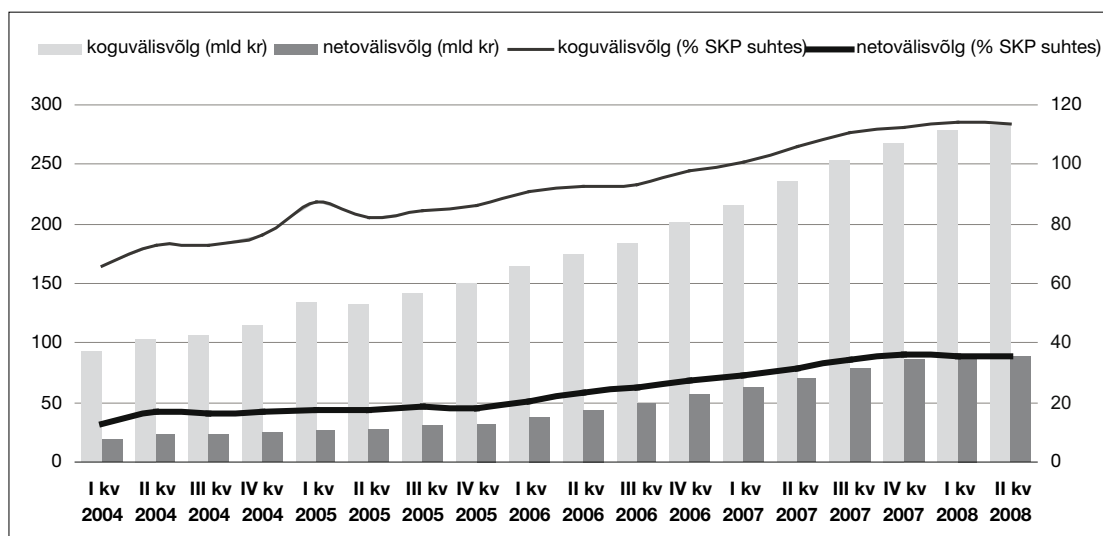
Eestis			Välismaal		
Tegevusalad					
	31.03.2008	30.06.2008		31.03.2008	30.06.2008
Finantsvahendus	32,7	32,9	Finantsvahendus	40,1	37,9
Kinnisvara, rentimine ja äritegevus	27,4	27,5	Kinnisvara, rentimine ja äritegevus	33,3	33,7
Töötlev tööstus	14,8	14,4	Veondus, laondus ja side	10,8	12,2
Hulgi- ja jaekaubandus; remont	12,6	12,8	Hulgi- ja jaekaubandus; remont	5,8	5,8
Veondus, laondus ja side	5,1	5,4	Töötlev tööstus	4,1	4,4
Muud	7,4	7,0	Muud	5,9	6,0
Kokku	100,0	100,0	Kokku	100,0	100,0
Riigid					
	31.03.2008	30.06.2008		31.03.2008	30.06.2008
Rootsi	39,7	39,0	Läti	32,6	33,8
Soome	23,0	23,9	Leedu	29,3	28,3
Holland	6,6	7,4	Küpros	8,1	9,5
Taani	4,7	3,9	Venemaa	8,0	5,5
Venemaa	2,8	2,8	Soome	4,3	4,0
Ülejäänud riigid	23,2	23,0	Ülejäänud riigid	17,7	18,9
Kokku	100,0	100,0	Kokku	100,0	100,0

**Eesti investeeringud välismaale kasvasid veelgi tagasihoidlikumalt – vaid ligi 0,4% ehk 1 mld krooni võrra – ning ulatusid 245 mld kroonini.** Nagu kvartal varemgi, hõlmasid välismaale paigutatud investeeringute positsioonist suurima osa finantsvahenduse investorid (61%). Vähemal määral investeerisid kinnisvara, rentimise ja äritegevuse ning avaliku sektori investorid (vt tabel 41). Teises kvartalis vähenesid mõnevõrra avaliku sektori investeeringud välismaale. Eesti investorite välismaale tehtud investeeringud on paigutatud paljudesse erinevatesse riikidesse. Enim on eelistatud Lätit, Saksamaad, Leedut, Ühendkuningriiki ja Venemaad.

Välismaale paigutatud investeeringute struktuuris jäi otse- ja muude investeeringute osakaal võrreldes 2008. aasta I kvartali lõpu seisuga samaks (vastavalt 28% ja 31%), portfelliinvesteeringute osatähtsus langes mõnevõrra ja reservide oma tõusis. Ka **välismaale tehtud otseinvesteeringute positsioon** kasvas vaid 1 mld krooni võrra ehk ligi 2%. Aktiivsemad välismaale otseinvesteeringud olid finantsvahenduse (38%) ning kinnisvara, rentimise ja äritegevuse investorid (34%; vt tabel 42). Samas vähendasid finantsvahenduse investorid kvartali jooksul oma otseinvesteeringute positsiooni välismaal. Suurem osa – ligi kaks kolmandikku – Eesti otseinvesteeringutest välismaal oli paigutatud Balti riikidesse, väiksemas mahus ka Küprosele, Venemaale ja Soome. Teises kvartalis vähenes otseinvesteeringute positsioon Venemaal ja suurenes Küprosel.

**Väliskohustuste ülekaalu tõttu oli Eesti netoinvesteeringu positsioon 2008. aasta II kvartali lõpus 189 mld krooni ulatuses negatiivne.** Sellest 96% moodustas pikaajaline kapital.

**Eesti kõigi sektorite võlakohustused kasvasid kvartaliga 2% ning olid kvartali lõpus 283 mld krooni, ületades viimase nelja kvartali sisemajanduse koguprodukti (SKP) mahtu 14% võrra.** Koguvälisvõlga suurendasid krediitiasutused ja muud sektorid, kusjuures esimeste osakaal koguvälisvõlas oli 57% ja viimaste oma 23%. Valitsemissektori võlg moodustas koguvõlast vaid 1%. Võla iseloomuga välisnõuete ja -kohustuste vahe ehk netovälisvõlg suurenes 2% võrra ja ulatus 89 mld kroonini (vt joonis 25 ja tabel 43). Netovälisvõlg oli ligi 36% SKPst. Koguvälisvõlg moodustas 65% väliskohustuste mahust. Jättes kõrvale otseinvesteeringuettevõtete grupisisesed võlad, hõlmasid 55% koguvälisvõlast pikaajalised võlakohustused (eelmise kvartali lõpus 62%). Võlanõuete puhul oli pikaajaliste võlanõuete osakaal endiselt 34%.



Joonis 25. Eesti majanduse kogu- ja netovälisvõlg

Tabel 43. Välisvõlg (mln kr)

	31.03.2008	%	30.06.2008	%
<b>VÕLAKOHUSTUSED</b>				
<b>I. Valitsemissektor</b>	<b>3 485,5</b>	<b>1,3</b>	<b>3 263,6</b>	<b>1,2</b>
Lühiajalised		0,0		
Pikaajalised	3 485,5	1,3	3 263,6	1,2
<b>II. Keskpank</b>	<b>1 262,0</b>	<b>0,5</b>	<b>298,5</b>	<b>0,1</b>
Lühiajalised	1 242,0	0,4	265,9	0,1
Pikaajalised	20,0	0,0	32,6	0,0
<b>III. Krediidiasutused</b>	<b>156 199,2</b>	<b>56,3</b>	<b>160 504,3</b>	<b>56,7</b>
Lühiajalised	57 367,5	20,7	76 238,1	26,9
Pikaajalised	98 831,7	35,6	84 266,2	29,8
<b>IV. Muud sektorid</b>	<b>63 138,7</b>	<b>22,7</b>	<b>66 356,5</b>	<b>23,4</b>
Lühiajalised	26 673,7	9,6	27 269,5	9,6
Pikaajalised	36 465,0	13,1	39 087,0	13,8
<b>V. Otseinvesteeringud: grupisisesed võlad</b>	<b>53 566,1</b>	<b>19,3</b>	<b>52 643,8</b>	<b>18,6</b>
<b>KOGUVÄLISVÕLG</b>	<b>277 651,5</b>	<b>100,0</b>	<b>283 066,7</b>	<b>100,0</b>
<b>VÕLANÕUDED</b>				
<b>I. Valitsemissektor</b>	<b>22 995,4</b>	<b>12,1</b>	<b>21 102,5</b>	<b>10,9</b>
Lühiajalised	7 019,7	3,7	7 118,0	3,7
Pikaajalised	15 975,6	8,4	13 984,5	7,2
<b>II. Keskpank</b>	<b>36 886,9</b>	<b>19,3</b>	<b>40 294,2</b>	<b>20,7</b>
Lühiajalised	24 421,5	12,8	25 469,3	13,1
Pikaajalised	12 465,4	6,5	14 824,8	7,6
<b>III. Krediidiasutused</b>	<b>43 900,3</b>	<b>23,0</b>	<b>41 598,0</b>	<b>21,4</b>
Lühiajalised	34 647,1	18,2	32 444,1	16,7
Pikaajalised	9 253,2	4,9	9 153,9	4,7
<b>IV. Muud sektorid</b>	<b>45 914,0</b>	<b>24,1</b>	<b>48 530,9</b>	<b>25,0</b>
Lühiajalised	33 050,8	17,3	34 355,9	17,7
Pikaajalised	12 863,3	6,7	14 175,0	7,3
<b>V. Otseinvesteeringud: grupisisesed võlad</b>	<b>41 005,8</b>	<b>21,5</b>	<b>42 746,5</b>	<b>22,0</b>
<b>VÕLANÕUDED KOKKU</b>	<b>190 702,4</b>	<b>100,0</b>	<b>194 272,1</b>	<b>100,0</b>
<b>NETOVÄLISVÕLG (võlanõuded miinus võlakohustused)</b>				
<b>I. Valitsemissektor</b>	<b>19 509,9</b>		<b>17 838,9</b>	
Lühiajaline	7 019,7		7 118,0	
Pikaajaline	12 490,2		10 720,9	
<b>II. Keskpank</b>	<b>35 624,9</b>		<b>39 995,6</b>	
Lühiajaline	23 179,6		25 203,4	
Pikaajaline	12 445,4		14 792,2	
<b>III. Krediidiasutused</b>	<b>-112 298,9</b>		<b>-118 906,3</b>	
Lühiajaline	-22 720,4		-43 794,0	
Pikaajaline	-89 578,5		-75 112,3	
<b>IV. Muud sektorid</b>	<b>-17 224,6</b>		<b>-17 825,5</b>	
Lühiajaline	6 377,1		7 086,4	
Pikaajaline	-23 601,7		-24 912,0	
<b>V. Otseinvesteeringud: grupisisesed võlad</b>	<b>-12 560,4</b>		<b>-9 897,3</b>	
<b>NETOVÄLISVÕLG KOKKU</b>	<b>-86 949,1</b>		<b>-88 794,6</b>	