

Eesti Pank
Bank of Estonia



Eesti 2008. aasta maksebilanss

2009

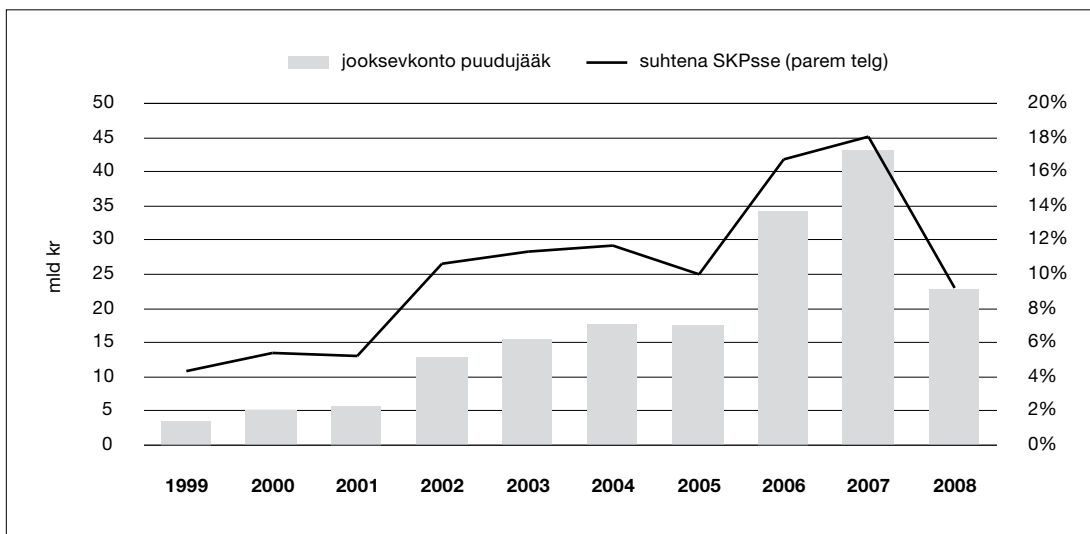
SISUKORD

LÜHIÜLEVAADE	4
JOOKSEVKONTO	8
Kaubad	8
Teenused	14
Tulu	19
Jooksev- ja kapitaliülekanded	23
FINANTSKONTO	24
Otseinvesteeringud	25
Portfelliinvesteeringud	29
Tuletisinstrumendid	32
Muud investeeringud	33
Reservvara	36
EESTI RAHVUSVAHELINE INVESTEERIMISPOSITSIOON JA KOGUVÄLISVÕLG 31. detsembril 2008	37

LÜHIÜLEVAADE

- Üleilmse majanduse järsk halvenemine ja sisenõudluse kiire nõrgenemine mõjutasid märkimisväärselt 2008. aasta maksebilansi jooksevkonto puudujääki. See vähenes 2007. aastaga võrreldes ligi poole võrra ja moodustas 9,2% SKPst (vt tabel 1 ja joonis 1)¹. Absoluutväärtuses kujunes jooksevkonto puudujääk 22,9 mld krooni suuruseks.
- Jooksevkonto puudujääk vähenes kiiresti eelkõige aasta teises pooles, olles mõjutatud peamiselt tulu netoväljavoolu kahanemisest. 2008. aasta IV kvartali jooksevkonto puudujääk oli viimase kolme aasta madalaim ning see ulatus 3,3 mld kroonini ehk 5,5%ni sama kvartali SKP suhtes.
- Sisemajanduse koguprodukti (SKP) otseste komponentide, kaupade ja teenuste konto puudujääk suhtena SKPsse moodustas 2008. aastal 4,3% SKPst. Kaupade ja teenuste eksport kasvas 7% ja import kahanes 2%, mistõttu nende puudujääk vähenes 60%.
- Jooksevkonto defitsiidi kahanemist toetasid kõik jooksevkonto komponendid, kuid suurima panuse andis kaupade konto puudujäägi vähenemine.
- Kapitali netosissevool kahanes oluliselt ning toimus põhiliselt otse- ja muude investeringute näol.
- Maksebilansi üldbilanss oli ülejäägiga, reservid kasvasid ligi 8 mld krooni võrra.

2008. aastal oli maksebilansi **kaupade konto** puudujääk 28,6 mld krooni ning moodustas 11,5% SKPst. 2007. aastaga võrreldes vähenes väliskaubanduse puudujääk kolmandiku ehk 13,4 mld krooni võrra. Kaupade väljavedu jooksevhindades oli 133,7 mld krooni, kasvades aastataguse perioodiga võrreldes 6%; sissevedu oli 162,4 mld krooni, vähenedes 4%. Väliskaubanduse puudujäägi alanemist mõjutasid enam transpordivahendite, masinate ja seadmete ning metallide kaubagrupid, mille puudujäägid vähenesid kokku ligi 15 mld krooni võrra.



Joonis 1. Jooksevkonto puudujääk SKP suhtes (%)

¹ Jooksevkonto puudujääk reinvesteeritud tuluta, mille puhul reaalselt rahaliikumist ei toimu, moodustas 3,9% SKPst.

Kaupade väljaveost viiendiku moodustasid masinad ja seadmed (peamiselt elektroonikatooted), järgnesid võrdselt 12% osatähtsusega metallkaubad, mineraalsed tooted ning puit ja puittooted. Aastaga suurenes enim metallide ja metalltoodete ning keemiakaupade väljavedu (vastavalt 24% ja 16%).

Masinad ja seadmed moodustasid ka suurima kaupade sisseveo artikli (22%), järgnesid mineraalsed tooted (16%) ja keemiakaubad (13%). Kõige rohkem alanes transpordivahendite ning puidu ja puittoodete väljavedu (vastavalt 27% ja 23%). Kaupade ekspordi kasvu ja impordi kahanemise tõttu vähenes kaupade konto puudujääk järsult. Suurimad puudujäägiga kaubagrupid olid mineraalsed tooted ja keemiakaubad. Ülejäägiga olid puit ja puittooted ning mitmesugused tööstuskaubad.

Peamise väliskaubanduspartneri Euroopa Liidu osa Eesti kaubavahetuses hõlmas 70% kaupade väljaveost ning 80% sisseveost. Suurimad ekspordipartnerid olid Soome, Rootsi, Venemaa ja Läti, impordipartnerid aga Soome, Saksamaa, Rootsi, Läti ja Leedu.

Kuigi majandusolukord halvenes teisel poolaastal veelgi, jätkus **teenuste konto** ülejäägi kasv. Ülejääk suurenes 2008. aastal eelmise aastaga võrreldes viiendiku võrra ning oli 18 mld krooni. Teenuste eksport kasvas 9% ja import 4%. Veo-, reisi- ja muude äriteenuste osatähtsus oli nii teenuste ekspordis kui ka impordis 83%. Suurima osakaaluga teenuste ehk veoteenuste ülejääk kasvas neljandiku võrra. Põhiliselt suurenes muude veoteenuste ning vähemal määral reisirijateveo ülejääk. Teenuste ülejäägi kasvu panustasid oluliselt ka muud äriteenused ja ehitusteenused. Positiivse tulemiga olid veel reisi-, arvuti- ja info-, finants- ning kindlustusteenused.

Euroopa Liidu osa teenuste ekspordis oli 71% ja impordis 76%. Suurim positiivne saldo oli Eestil Soomega (10,4 mld krooni) ning suurim negatiivne saldo Küprosega (1,1 mld krooni).

Sisemajanduse koguprodukti otseste koostisosade, kaupade ja teenuste eksport kasvas 7% ning import kahanes 2%, mistõttu nende puudujääk vähenes 60%.

Tulukonto netoväljavool vähenes 2008. aastal 8% ja moodustas 16,6 mld krooni. Kui aasta esimeses pooles jätkus tulu intensiivne väljavool, siis teises pooles hakkas see märgatavalt kahanema, eriti viimases kvartalis. See oli peamiselt tingitud otseinvesteeringutelt arvestatava reinvesteeringutud tulu märkimisväärsest vähenemisest, mis omakorda oli seotud kasumite kahanemise, kahjumite suurenemise ning dividendide väljavõtmisega residentide poolt.

Eesti residentide välismaal teenitud tulu kahanes aastaga 2% ning mitteresidentide Eestis teenitud tulu 5%. Viiendiku residentide välismaal teenitud tulust moodustas tööjõutulu ja ülejäänu investeerimistulu. Mitteresidentid said Eestis tulu valdavalt investeringutelt. Nii residentide kui ka mitteresidentide investeerimistulus hõlmas suurema osa otseinvesteeringutulu, vastavalt 56% ja 67%. Mitteresidentide otseinvesteeringutulus moodustas olulise osa reinvesteeringutud tulu, residentid aga võtsid oma välismaistelt otseinvesteeringutelt dividendide välja. Jätakuvalt kasvas mitteresidentide tulu muudelt investeringutelt (laenu- ja hoiused), mille osakaal investeerimistulus tõusis 28%ni (2007. aastal 16%). Nii residentide kui ka mitteresidentide tulu oli peaaegu täielikult seotud ELi riikidega. Mitteresidentid teenisid Eestis tulu valdavalt finantsvahendusest (62%) ning mõnevõrra muust äritegevusest, keemiatoodete tootmisest ning hulgikaubandusest. Välismaal tulu teeninud residentidest investorid esindasid peamiselt finantsvahenduse (51%) ning muu äritegevuse valdkonda, väiksemal määral ka veetransporti ja avalikku sektorit.

Tabel 1. Eesti maksebilanss (mln kr)*

	2002	2003	2004	2005	2006	2007	2008
Jooksevkonto	-12908	-15 418,2	-17 681,1	-17 371,6	-34 303,4	-43 163,9	-22 887,7
Kaubad ja teenused	-8 564,6	-10 046,8	-11 163,5	-11 032,4	-24 231,4	-26 960,5	-10 631,9
Kaubad*	-18 455,3	-21 522,3	-25 081,7	-24 134,8	-37 515,5	-42 021,7	-28 647,9
kreedit (FOB)	57 948,7	63 443,7	74 013,0	98 262,3	121 430,6	126 364,4	133 705,9
deebet (FOB)	-76 404,0	-84 966,0	-99 094,7	-122 397,2	-158 946,1	-168 386,1	-162 353,8
Teenused	9 890,7	11 475,5	13 918,3	13 102,5	13 284,1	15 061,3	18 016,0
kreedit	28 164,3	30 674,0	35 888,8	40 228,7	43 597,9	50 055,3	54 397,0
deebet	-18 273,6	-19 198,5	-21 970,6	-27 126,2	-30 313,8	-34 994,0	-36 380,9
Tulu	-5 391,1	-7 240,7	-7 964,6	-7 124,4	-10 768,2	-17 988,8	-16 598,8
kreedit	3 371,3	3 584,1	5 487,0	9 225,6	13 551,5	17 288,6	16 958,8
deebet	-8 762,4	-10 824,8	-13 451,6	-16 349,9	-24 319,8	-35 277,3	-33 557,6
Jooksevülekanded	1 047,7	1 869,4	1 447,0	785,2	696,3	1 785,4	4 343,0
kreedit	2 065,6	3 380,8	5 242,6	5 876,7	6 503,2	8 018,3	9 532,2
deebet	-1 017,9	-1 511,5	-3 795,6	-5 091,6	-5 806,9	-6 232,9	-5 189,2
Kapitali- ja finantskonto (reservvarata)	13 055,3	18 552,9	21 389,3	21 208,3	41 204,7	42 826,7	33 092,2
Kapitalikonto	636,4	977,8	1 076,6	1 325,9	4 388,5	2 705,9	3 792,9
Finantskonto	12 418,9	17 575,1	20 312,7	19 882,3	36 816,2	40 120,8	29 299,3
Otseinvesteeringud	2 611,8	10 716,0	8 672,2	27 321,7	8 577,5	12 669,1	11 007,6
Välismaal	-2 188,4	-2 149,2	-3 388,6	-8 699,5	-13 824,1	-18 033,0	-10 366,6
Eestis	4 800,2	12 865,3	12 060,9	36 021,2	22 401,5	30 702,1	21 374,3
Portfelliinvesteeringud	2 442,4	2 431,6	9 102,5	-27 688,4	-16 476,5	-5 760,1	6 491,3
Nõuded	-3 182,9	-5 351,6	-4 775,7	-10 818,4	-15 205,2	-8 483,9	9 930,0
Omandiväärtpaberid	9,1	-1 028,9	-2 893,5	-4 848,9	-4 567,7	-7 597,2	3 745,2
Võlaväärtpaberid	-3 192,0	-4 322,7	-1 882,2	-5 969,5	-10 637,5	-886,7	6 184,8
Kohustused	5 625,3	7 783,2	13 878,2	-16 870,0	-1 271,3	2 723,8	-3 438,7
Omandiväärtpaberid	912,2	1 527,0	2 205,2	-16 352,3	3 730,3	3 215,7	-3 438,6
Võlaväärtpaberid	4 713,1	6 256,2	11 673,0	-517,8	-5 001,6	-491,9	-0,1
Tuletisinstrumendid	-63,7	-19,3	-8,3	-97,6	78,5	-797,8	849,2
Nõuded	-43,2	-139,2	-35,1	13,5	-180,9	-879,9	676,1
Kohustused	-20,5	120,0	26,8	-111,1	259,4	82,1	173,2
Muud investeeringud	7 428,4	4 446,8	2 546,4	20 346,6	44 636,8	34 009,6	10 951,2
Nõuded	695,1	-2 284,6	-11 168,8	-10 454,2	275,3	-22 617,5	-5 753,4
Pikaajalised	-1 083,0	-565,7	-6 052,6	5 636,5	-3 052,9	-2 509,4	-1 075,1
Lühiajalised	1 778,1	-1 718,9	-5 116,1	-16 090,7	3 328,2	-20 108,1	-4 678,3
Kohustused	6 733,3	6 731,4	13 715,1	30 800,8	44 361,5	56 627,1	16 704,6
Pikaajalised	1 829,0	4 309,1	3 740,5	15 396,8	17 979,9	32 455,0	24 726,8
Lühiajalised	4 904,3	2 422,3	9 974,7	15 404,1	26 381,6	24 172,1	-8 022,2
Vead ja täpsustused	779,5	-822,7	-282,8	1 047,3	622,6	1 724,4	-2 338,5
Üldbilanss	926,8	2 312,1	3 425,4	4 883,9	7 523,9	1 387,3	7 866,0
Reservvara	-926,8	-2 312,1	-3 425,4	-4 883,9	-7 523,9	-1 387,3	-7 866,0

* Seoses Eesti ühinemisega Euroopa Liiduga 1. mail 2004 muutus põhjalikult kaupade liikumise arvestuse süsteem Eesti ja teiste liikmesriikide vahel, mistõttu väliskaubanduse aegread enne ja pärast liitumist ei ole otseselt võrreldavad.

Laekunud **jooksev- ja kapitaliülekanded** suurenesid 2008. aastal aastataguse perioodiga võrreldes viiendiku võrra ning enam-vähem samas mahus vähenesid lähetatud ülekanded. Selle tulemusena kasvas märgatavalt jooksev- ja kapitaliülekannete ülejääk ning ulatus vastavalt 4,3 ja 3,9 mld kroonini.

Finantskonto ülejääk oli ligi kolmandiku võrra väiksem kui varasemal aastal, moodustades 29,3 mld krooni. Kapitali netosissevool toimus nii otse-, muude kui ka portfelliinvesteeringutena.

2008. aastal ületas **otseinvesteeringute** sissevool nende väljavoolu 11 mld krooni võrra. Välismaised otseinvesteeringud Eestisse ulatusid 21,4 mld kroonini ja Eesti residentide otseinvesteeringud välisriikidesse 10,4 mld kroonini.

Kui 2007. aastal hõlmasid residentide poolt välismaale tehtud otseinvesteeringutest põhiosa investeeringud aktsiakapitali, siis 2008. aastal grupisisene laenamine (70%). Reinvesteeritud tulu osakaal langes 8%ni. Ligi kaks kolmandikku välismaale tehtud otseinvesteeringutest suunati Leetu ja Lähti. Otseinvesteeringud Venemaale vähenesid enam kui 2 mld krooni võrra. Aktiivsemad välismaale otseinvesteeringud olid finantsvahenduse, muu äritegevuse ning veetranspordi investorid.

Mitteresidentide poolt Eestisse tehtud otseinvesteeringute kogumahust hõlmas 74% reinvesteeritud tulu. Otseinvesteeringud pärinesid valdavalt Rootsist (58%) ja Hollandist (23%). Soome otseinvesteeringud Eestisse kahanesid 1,5 mld krooni võrra. Eestisse tehtud otseinvesteeringutest pool paigutati finantsvahendusse ning vähem muusse äritegevusse ja veondusse.

Portfelliinvesteeringute netosissevool oli 6,5 mld krooni. Nõuded vähenesid 9,9 ja kohustused 3,4 mld krooni võrra. Nõudeid vähendas peamiselt valitsemissektor, kelle võlaväärtpaberite nõuded kahanesid 4,7 mld krooni võrra. Omandiväärtpaberite nõudeid vähendasid muud finantsvahendajad ja kodumajapidamised. Kohustusi vähendasid peamiselt muud finantsvahendajad ja muud sektorid ning valdavalt omandiväärtpaberite osas.

Tuletisinstrumentide netosissevool oli 0,8 mld krooni.

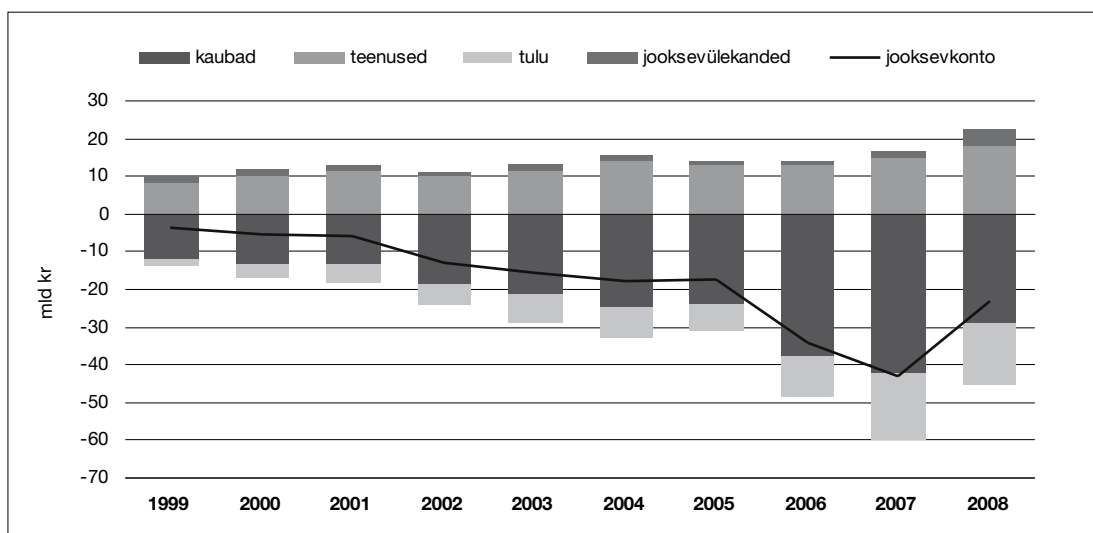
Muude investeeringute netosissevool oli 11 mld krooni. Nõuded kasvasid 5,7 ja kohustused 16,7 mld krooni võrra. Kohustusi suurendasid peamiselt krediidasutused.

Maksebilansi reservvara suurenes 7,9 mld krooni võrra.

JOOKSEVKONTO

Maailmamajanduse järsu halvenemise ja sisenõudluse kiire vähenemise tõttu kahanes maksebilansi jooksevkonto puudujääk 2008. aastal ligi poole võrra ning moodustas 9,2% SKPst. Absoluutväärtuses kujunes puudujääk 22,9 mld krooniseks. Jooksevkonto defitsiidi kahanemist toetasid kõik jooksevkonto komponendid, kuid suurima panuse andis kaupade konto puudujäägi vähenemine. SKP otseste komponentide, kaupade ja teenuste konto puudujääk suhtena SKPsse moodustas 4,3%. Kaupade ja teenuste eksport kasvas 7% ja import kahanes 2%, mistõttu nende puudujääk vähenes 60%. Jooksevkonto puudujääk reinvesteertud tuluta, mille puhul reaalset rahaliikumist ei toimu, oli 3,9% SKPst.

Euroopa Liidu osakaal jooksevkonto krediid- ja deebetkäibes oli 2008. aastal sama suur kui 2007. aastal, ulatudes vastavalt 72% ja 81%ni. Mõlemas käibes oli viie olulisema partnerriigi hulgas neli riiki samad: Soome, Rootsi, Läti ja Leedu. Eksportsid lisandus viienda riigina Venemaa ja impordis Saksamaa. Viie tähtsama partnerriigi osakaal oli nii krediid- kui ka deebetkäibes 62%. Suurima puudujäägiga oli Eesti maksebilansi jooksevkonto Rootsi, Saksamaa ja Poolaga ning suurima ülejäägiga Soome, Venemaa ja Ameerika Ühendriikidega (vt tabel 2). 2007. aastal oli jooksevkonto Soome ja Venemaaga defitsiidis.



Joonis 2. Jooksevkonto struktuur

Kaubad

2008. aastal vähenes maksebilansi kaupade konto puudujääk 2007. aastaga võrreldes 32% ehk 13,4 mld krooni võrra ja oli 28,6 mld krooni ehk 12% SKPst (vt tabel 3). Kaupade väljavedu kasvas aastaga 6% ja hõlmas 133,7 mld krooni. Kaupade sissevedu seevastu kahanes 4% ja ulatus 162,4 mld kroonini.

Kaupade väljavedu oli 2008. aastal **väliskaubandusstatistika**² esialgsetel andmetel 132,2 mld ja sissevedu CIF-hindades 170,1 mld krooni (vt joonis 3). Eksport suurenes 2008. aasta kolmes esimeses kvartalis

² Järgnev analüüs ei sisalda Eesti Panga poolt maksebilansi kaupade kontole tehtud täiendusi (kapitalikaupade remont, välisriikidest ostenud proviant jm). Import on CIF-hindades ja analüüsitud lähteriigi järgi. Terminid „eksport” ja „import” on liitumishetkest kasutatavad vaid kaubavahetuses kolmandate riikidega, Intrastati aruandesüsteemis kasutatakse mõisteid „kaupade lähetamine” ja „kaupade saabumine”. Kuna järgnev analüüs hõlmab kaubavahetust nii ühendusesiseste kui ka -väliste riikidega, on lihtsuse ja selguse huvides endiselt kasutatud mõisteid „eksport” või „kaupade väljavedu” ning „import” või „kaupade sissevedu”.

Tabel 2. Jooksevkonto saldo riikide ühenduste järgi (mln kr)

	2007	2008
EL-27	-52 205,9	-38 226,2
Rootsi*	-14 973,4	-15 204,5
Saksamaa	-15 217,0	-14 311,6
Soome	-1 412,9	9 832,4
Poola	-5 936,5	-4 832,9
Leedu	-1 959,3	-3 859,9
SRÜ	-3 249,0	2 365,5
Venemaa	-1 945,1	5 985,8
Valgevene	-1 906,1	-4 193,4
Kasahstan	159,8	405,2
Ülejäänud riigid	12 291,0	12 973,0
USA	3 706,8	4 975,9
Norra	3 573,4	4 021,7
Hiina	-2 573,2	-2 562,9
Türgi	618,8	1 676,5
Šveits	1 503,6	1 341,9
Kokku	-43 163,9	-22 887,7

* Riigid on järjestatud viimase perioodi jooksevkonto saldo absoluutväärtuse järgi.

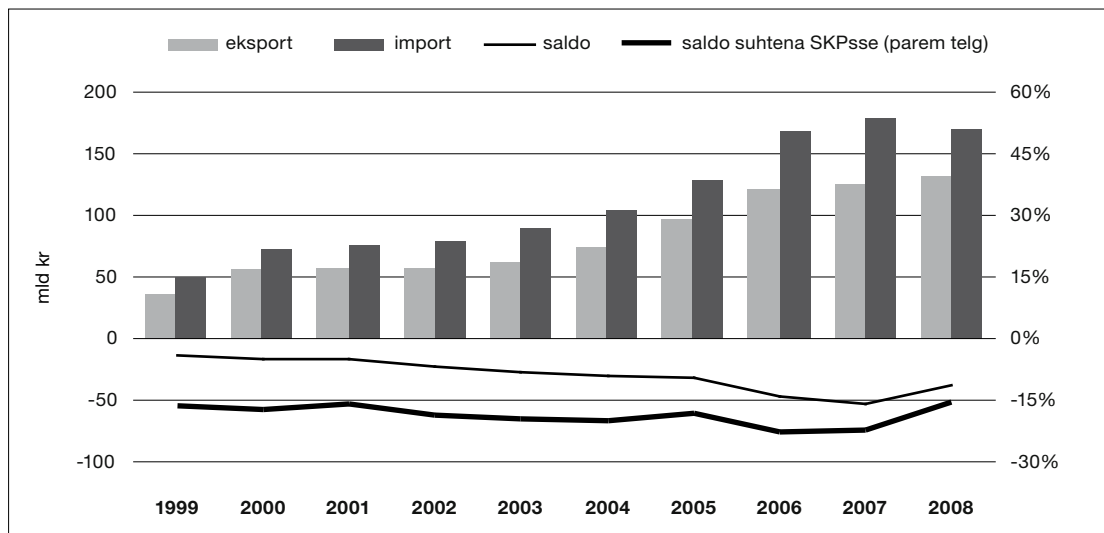
Tabel 3. Kaupade sisse- ja väljavedu

	Kaubad – krediid (FOB)			Kaubad – deebet (FOB)			Saldo (mln kr)
	Maht* (mln kr)	Muut võrreldes eelmise perioodiga (%)	Osatähtsus kaupade ja teenuste ekspordis (%)	Maht* (mln kr)	Muut võrreldes eelmise perioodiga (%)	Osatähtsus kaupade ja teenuste impordis (%)	
1999	36 995,2	-2,1	62,8	49 092,1	-8,3	78,3	-12 096,9
2000	56 118,1	51,7	69,0	69 489,5	41,5	82,2	-13 371,4
2001	58 798,5	4,8	67,6	72 340,9	4,1	81,1	-13 542,4
2002	57 948,7	-1,4	67,3	76 404,0	5,6	80,7	-18 455,3
2003	63 443,7	9,5	67,4	84 966,0	11,2	81,6	-21 522,3
2004	74 013,0	16,7	67,3	99 094,7	16,6	81,9	-25 081,7
2005	98 262,3	32,8	71,0	122 397,2	23,5	81,9	-24 134,8
2006	121 430,6	23,6	73,6	158 946,1	29,9	84,0	-37 515,5
2007	126 364,4	4,1	71,6	168 386,1	5,9	82,8	-42 021,7
2008	133 705,9	5,8	71,1	162 353,8	-3,6	81,7	-28 647,9

* Maksebilansi väliskaubanduse osabilansi andmed.

võrreldes 2007. aasta samade kvartalitega ja vähenes vaid neljandas kvartalis. Ekspordi aastakasv oli 5%. Import vähenes 2008. aastal esimeses, teises ja eriti neljandas kvartalis (12%), kahanedes kokku 5%. Väliskaubanduse puudujääk alanes kokkuvõttes 15 mld krooni võrra.

Kaupade väljaveo kasvu panustas mitu kaubagrüppi, eelkõige metallid ja metalltooted, masinad ja seadmed ning keemia- ja toidukaubad (vt tabel 4). Metallide väljavedu kasvas aastaga lausa 24% ja koosnes põhiliselt metallijätmetest, kuumvaltsitud terastoodetest ja metallkonstruktsioonidest, mida veeti Soome, Türki, Läti, Rootsi ja Poola. Masinate ja seadmete eksport suurenes ligi 10%. Üle poole sellest kaubagrüppist suundus Soome ja Rootsi, kaubaartiklid olid mobiilsidevahendid ja nende osad, kaablid, elektrimootorid ja trafod. Keemiatoodete väljavedu kasvas 16%. Mitmesuguseid ehitusmaterjale (mastiksid, pahtlid) eksporditi Venemaale ja Ukrainasse, lämmastikväetisi USAsse, Ühendkuningriiki ja Prantsusmaale ning plasttooteid Rootsi, Läti ja Soome.



Joonis 3. Eesti väliskaubandus

Tabel 4. Kaupade väljavedu peamiste kaubagruppide järgi

	Maht (mln kr)		Osatähtsus (%)		Muut (%)
	2007	2008	2007	2008	2008/2007
Toidukaubad	11 128,6	12 031,3	8,9	9,1	8,1
Mineraalsed tooted	15 671,8	15 774,4	12,5	11,9	0,7
Keemiakaubad	9 707,3	11 243,0	7,7	8,5	15,8
Garderoobikaubad	7 587,3	7 196,1	6,0	5,4	-5,2
Puit, paber ja tooted	16 563,0	15 260,3	13,2	11,5	-7,9
Metallid ja metalltooted	12 954,6	16 018,8	10,3	12,1	23,7
Masinad ja seadmed	26 405,8	28 881,5	21,0	21,8	9,4
Transpordivahendid	10 788,4	10 285,3	8,6	7,8	-4,7
Mööbel, mänguasjad, sporditarbed	9 817,8	9 594,0	7,8	7,3	-2,3
Muud	5 104,0	5 986,5	4,1	4,5	17,3
Kokku	125 728,6	132 271,1	100,0	100,0	5,2

Tabel 5. Kaupade sissevedu peamiste kaubagruppide järgi

	Maht (mln kr)		Osatähtsus (%)		Muut (%)
	2007	2008	2007	2008	2008/2007
Toidukaubad	16 610,8	18 176,9	9,3	10,7	9,4
Mineraalsed tooted	25 186,1	27 269,2	14,1	16,0	8,3
Keemiakaubad	20 740,6	21 687,8	11,6	12,7	4,6
Garderoobikaubad	11 222,7	11 149,7	6,3	6,6	-0,7
Puit, paber ja tooted	10 282,6	7 946,6	5,8	4,7	-22,7
Metallid ja metalltooted	18 962,4	18 018,6	10,6	10,6	-5,0
Masinad ja seadmed	38 604,6	36 598,3	21,6	21,5	-5,2
Transpordivahendid	25 090,0	18 383,6	14,0	10,8	-26,7
Mööbel, mänguasjad, sporditarbed	4 448,5	3 971,4	2,5	2,3	-10,7
Muud	7 641,9	6 910,1	4,3	4,1	-9,6
Kokku	178 790,3	170 112,3	100,0	100,0	-4,9

Ka toidukaupade eksport kosus jõudsalt. Peamiselt tarniti kanget alkoholi Venemaale ja Soome, piimatooteid Soome, Läti, Venemaale ja Saksamaale ning kalakonserve Soome ja Ukrainasse. Mineraalsete toodete väljavedu jäi 2007. aasta tasemele ja koosnes 70% ulatuses eelnevalt Leedust, Venemaalt ja Valgevenest sisse toodud mootorikütuste taasväljaveost USAsse, Nigeeriasse, Soome ja paljudesse muudesse riikidesse. Elektrit eksporditi Soome ja Läti. Transpordivahendite väljavedu kahanes 5% kuna sõiduautode import vähenes märkimisväärselt. Sõiduautosid ja nende osi tarniti Läti, Leetu, Venemaale ja Rootsi.

Puidu ja puittoodete väljavedu vähenes aastaga 8%. Peamised ekspordiartiklid olid puidust ehitusdetailid, töötlemata või vähetöödeldud puit ning küttepuud, mida tarniti Soome, Rootsi, Saksamaale, Taani, Norrasse ja Ühendkuningriiki. Tekstiili- ja jalatsitööstuse toodangut eksporditi peamiselt Soome, Rootsi, Läti, Venemaale ja Leetu. Kokkupandavaid ehitisi veeti Norrasse, Saksamaale ja Taani, mööblit ja mööblidetaile Soome, Rootsi ja Taani.

Kaupade sissevedu kahanes seitsme kaubagrupi puhul kümnest ning kasvas vaid toidu- ja keemiakaupade ning mineraalsete toodete puhul (vt tabel 5). Impordi alanemist mõjutas enim transpordivahendite, puidu ja masinate-seadmete sisseveo ulatuslik vähenemine. Transpordivahendite seas kahanes kolmandiku ehk 4,4 mld krooni võrra sõiduautode sissevedu Soomest, Rootsist ja Saksamaalt. Ka kaubaveoautosid toodi Eestisse miljardi krooni võrra vähem kui 2007. aastal, suurimad lähteriigid olid Saksamaa ja Rootsi. Mootorsõidukite osi ning traktoreid veeti sisse Rootsist, Saksamaalt ja Soomest.

Puiduimpordi 23%se languse põhjustasid vähenenud puidutoorme tarded Venemaalt. Masinate-seadmete sissevedu alanes 5% ehk 2 mld võrra. Eestisse toodi põhiliselt mobiilsidevahendeid ja elektroonikatööstuse osi nii töötlemiseks kui ka sisetarbimiseks, aga ka kaableid, arvuteid ja telereid. Põhilised partnerriigid olid Soome, Saksamaa, Rootsi ja Läti. Mineraalsete toodete import suurenes 8% ja koosnes 78% ulatuses mootorikütusest, mida tarniti Leedust, Venemaalt ja Valgevenest. Keemiakaupade sissevedu kasvas 5%. Ravimeid toodi Lätist, Saksamaalt ja Leedust ning kütuste töötlemisel kasutatavaid süsivesinikke Venemaalt.

Toidukaupade sissevedu suurenes ligi kümnendiku võrra. Nagu toidukaupade ekspordi, nii ka impordi puhul oli suurim kaubaartikkel kange alkohol, mida veeti sisse Ühendkuningriigist, Prantsusmaalt, Iirimaalt ja Soomest. Veine tarniti Prantsusmaalt, Itaaliast ja Hispaaniast, sealihaga Taanist ja Soomest, kalatooted Lätist ja Leedust, loomatoitu Rootsist, Poolast ja Saksamaalt ning kohvi Soomest ja Rootsist. Metallidest ja metalltoodetest imporditi raud- ja terastooted Soomest, Saksamaalt, Rootsist, Lätist, Venemaalt, Poolast ja Ukrainast. Kergetööstuse toodangut (jalatsid, pesu, meeste ja naiste valmisriided, kudumid jms) imporditi Lätist, Soomest, Saksamaalt, Hiinast, Itaaliast ja Rootsist. Mitmesuguseid tööstuskaupu (mööbel, valgustid) toodi valdavalt Soomest, Poolast, Hiinast, Saksamaalt ja Itaaliast.

Väliskaubanduse puudujääk vähenes 29% ehk 15 mld krooni võrra ja ulatus 37,8 mld kroonini (vt tabel 6). Ülejäägiga olid kaks kaubagruppi: puit ja puittooted ning mööbel ja muud tööstuskaubad. Puudujääki aitasid vähendada eelkõige transpordivahendid, masinad-seadmed ning metalltooted. Puudujääk suurenes veidi mineraalsete toodete ning toidu- ja garderoobikaupade osas.

Tabel 6. Väliskaubanduse saldo peamiste kaubagruppide järgi (mln kr)

	2007	2008
Toidukaubad	-5 482,2	-6 145,7
Mineraalsed tooted	-9 514,3	-11 494,8
Keemiakaubad	-11 033,3	-10 444,8
Garderoobikaubad	-3 635,4	-3 953,5
Puit, paber ja tooted	6 280,5	7 313,7
Metallid ja metalltooted	-6 007,8	-1 999,8
Masinad ja seadmed	-12 198,8	-7 716,8
Transpordivahendid	-14 301,6	-8 098,3
Mööbel, mänguasjad, sporditarbed	5 369,3	5 622,5
Muud	-2 537,9	-923,6
Kokku	-53 061,7	-37 841,2

Riikide ühenduste järgi kasvas **kaupade väljavedu** Euroopa Liitu 5%, kusjuures Euroopa Liidu osatähtsus püsis 70% lähedal (vt tabel 7). Tähtsamad ekspordipartnerid Euroopa Liidus olid Soome, Rootsi, Läti, Leedu ja Saksamaa. Euroopa Liitu eksporditust veerandi moodustasid masinad ja seadmed (peamiselt elektroonikatööstuse toodang), millele järgnesid puit ja puittooted, metalltooted ning toidukaubad. Eksport SRÜ maadesse kasvas 23%. Venemaa osakaal ekspordis oli 78% (väljavedu sinna suurenes veerandi võrra), järgnesid Ukraina ja Valgevene. Venemaale saadeti masinaid-seadmeid, toidukaupu ja sõiduaautosid, Ukrainasse metalltooteid ning Valgevenesse masinaid ja seadmeid ning keemiatooteid. Ülejäänud riikide esikolmikusse kuulusid USA, Norra ja Türgi. USAsse läinud ekspordist 74% hõlmas mootorikütus, Norrassa veeti puittooteid (mööblit ja palkmaju) ning Türki metallijäätmeid.

Tabel 7. Kaupade väljavedu riikide ühenduste järgi

	Maht (mln kr)		Osatähtsus (%)		Muut (%)
	2007	2008	2007	2008	2008/2007
EL-27	87 936,5	92 357,2	69,9	69,8	5,0
Soome	22 273,9	24 318,3	17,7	18,4	9,2
Rootsi	16 688,8	18 345,8	13,3	13,9	9,9
Läti	14 522,1	13 172,3	11,6	10,0	-9,3
Leedu	7 435,9	7 575,6	5,9	5,7	1,9
Saksamaa	6 544,4	6 676,5	5,2	5,0	2,0
SRÜ	14 345,7	17 699,2	11,4	13,4	23,4
Venemaa	11 103,1	13 786,1	8,8	10,4	24,2
Ukraina	1 859,7	2 207,4	1,5	1,7	18,7
Valgevene	564,9	850,4	0,4	0,6	50,5
Ülejäänud riigid	23 446,4	22 214,7	18,6	16,8	-5,3
USA	5 238,9	6 374,7	4,2	4,8	21,7
Norra	4 239,1	4 380,8	3,4	3,3	3,3
Türgi	1 606,5	2 416,0	1,3	1,8	50,4
Kokku	125 728,6	132 271,1	100,0	100,0	5,2

Kaupade sissevedu kahanes kõigi riikide ühenduste lõikes (vt tabel 8). Euroopa Liidu esiviisikus olid Soome, Saksamaa, Rootsi, Läti ja Leedu. Euroopa Liidust veeti Eestisse peamiselt masinaid ja seadmeid, keemia- ja toidukaupu ning transpordivahendeid (põhiliselt sõiduautosid). Venemaalt imporditi peamiselt mineraalseid tooteid (töötlemiseks sisse veetud mootorikütus ja maagaas) ning keemiatooteid (kütuse töötlemiseks). Teised suuremad impordipartnerid olid Valgevene ja Ukraina. Ka Valgevenest tarniti põhiliselt mootorikütust, Ukrainast aga metalltooteid. Ülejäänud riikide seas olid esikohal Hiina, USA ja Norra. Hiinast veeti Eestisse elektroonikadetaile, USAst transpordivahendeid ja masinaid ning Norrast mootorikütust.

Väliskaubandus oli puudujäägiga nii Euroopa Liiduga kui ka SRÜga (vt tabel 9). Euroopa Liidu riikidest oli Eestil kõige suurem kaubanduspuudujääk Saksamaaga (ligi 16 mld krooni), ülejääk aga Rootsi, Taani ja Soomega. SRÜ maadest oli kaubabilanss Valgevenega 4 mld krooni ulatuses negatiivne, Venemaaga aga oli 0,8 mld kroonine ülejääk. Ülejäänud riikidest oli kõige suurema ülejäägiga kaubavahetus USA, Norra ja Türgiga.

Tabel 8. Kaupade sissevedu riikide ühenduste järgi*

	Maht (mln kr)		Osatähtsus (%)		Muut (%)
	2007	2008	2007	2008	2008/2007
EL-27	140 525,9	135 634,7	78,6	79,7	-3,5
Soome	27 795,6	24 200,5	15,5	14,2	-12,9
Saksamaa	23 151,1	22 633,4	12,9	13,3	-2,2
Rootsi	19 017,5	17 018,7	10,6	10,0	-10,5
Läti	13 323,4	15 097,2	7,5	8,9	13,3
Leedu	12 455,2	15 010,3	7,0	8,8	20,5
SRÜ	23 253,1	20 698,7	13,0	12,2	-11,0
Venemaa	18 112,1	13 024,3	10,1	7,7	-28,1
Valgevene	2 542,0	4 978,2	1,4	2,9	95,8
Ukraina	1 741,0	1 829,3	1,0	1,1	5,1
Ülejäänud riigid	15 011,3	13 778,9	8,4	8,1	-8,2
Hiina	3 716,2	3 634,9	2,1	2,1	-2,2
USA	2 204,4	2 011,6	1,2	1,2	-8,7
Norra	1 090,3	1 157,7	0,6	0,7	6,2
Kokku	178 790,3	170 112,3	100,0	100,0	-4,9

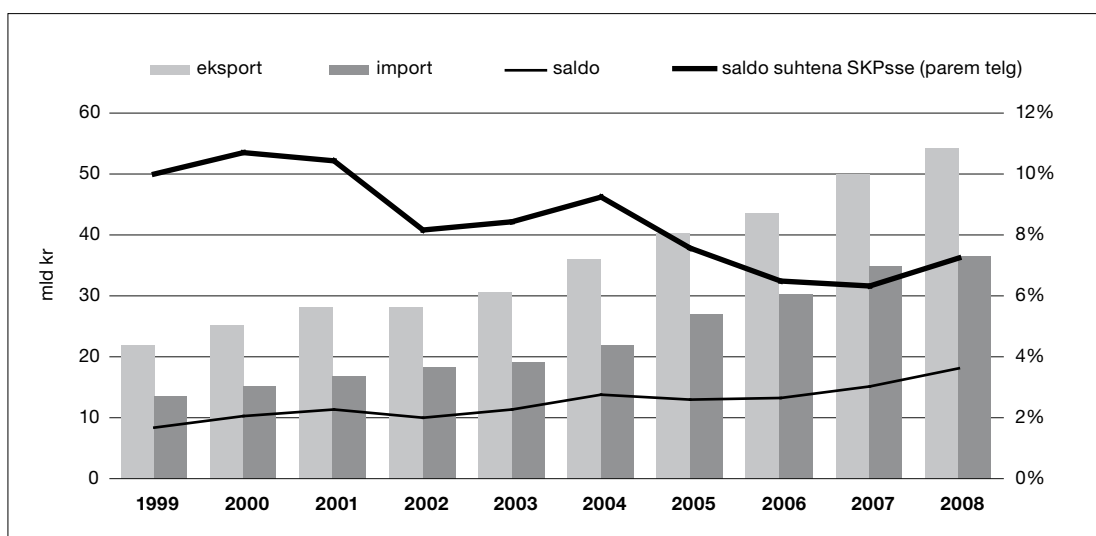
* Analüüsitud lähteriigi järgi.

Tabel 9. Väliskaubanduse saldo riikide ühenduste järgi (mln kr)

	2007	2008
EL-27	-52 589,4	-43 277,5
SRÜ	-8 907,4	-2 999,5
Ülejäänud riigid	8 435,1	8 435,8
Kokku	-53 061,7	-37 841,2

Teenused

2008. aastal oli teenuste konto ülejääk 18 mld kr, suurenedes aastaga 20% (vt joonis 4). Aasta teises pooles süvenenud majanduslangus mõjutas teenuste eksporti ja importi 2008. aastal suhteliselt vähe. Kuigi nii ekspordi kui ka impordi aastakasv aeglustus, kasvas eksport eelmise aastaga võrreldes kaks korda kiiremini kui import (vastavalt 9% ja 4%; vt tabel 10). Kuna kaupade import kahanes samal ajal, siis teenuste osatähtsus kaupade ja teenuste käibes mõnevõrra kasvas. Teenuste konto ülejääk tasakaalustas väliskaubanduse puudujääki 63% ulatuses.



Joonis 4. Teenuste konto

Tabel 10. Teenuste eksport ja import

	Eksport			Import			Saldo	
	Maht (mln kr)	Muut võrreldes eelmise perioodiga (%)	Osatähtsus kaupade ja teenuste käibes kokku (%)	Maht (mln kr)	Muut võrreldes eelmise perioodiga (%)	Osatähtsus kaupade ja teenuste käibes kokku (%)	Maht (mln kr)	Muut võrreldes eelmise perioodiga (%)
1999	21 951,9	5,5	37,2	13 610,4	6,7	21,7	8 341,5	3,6
2000	25 263,4	15,1	31,0	15 059,6	10,6	17,8	10 203,8	22,3
2001	28 135,4	11,4	32,4	16 840,6	11,8	18,9	11 294,8	10,7
2002	28 164,3	0,1	32,7	18 273,6	8,5	19,3	9 890,7	-12,4
2003	30 674,0	8,9	32,6	19 198,5	5,1	18,4	11 475,5	16,0
2004	35 888,8	17,0	32,7	21 970,6	14,4	18,1	13 918,2	21,3
2005	40 228,7	12,1	29,0	27 126,2	23,5	18,1	12 967,8	-6,8
2006	43 597,9	8,4	26,4	30 313,8	11,8	16,0	13 284,1	2,4
2007	50 055,3	14,8	28,4	34 994,0	15,4	17,2	15 061,3	13,4
2008	54 397,0	8,7	28,9	36 380,9	4,0	18,3	18 016,1	19,6

2008. aasta tõi kaasa olulise muutuse teenuste netoeksporti struktuuris (vt tabel 11). Pool teenuste saldo suurenemisest oli tingitud veoteenuste ülejäägi 26%sest kasvust. Veidi väiksem mõju oli äri- ja ehitusteenuste netoeksporti suurenemisel – vastavalt 38% ja 48%. Valitsus- ja sideteenuste varasem positiivne saldo muutus 2008. aastal negatiivseks.

Teenuste eksport suurenes aastaga 9% (vt tabel 12). Teenuste ekspordi kasvu mõjutas 2008. aastal kõige enam muude äriteenuste ekspordi suurenemine 12%, aga ka reisi- ja veoteenuste ekspordi kasv (vastavalt 9% ja 5%). Kahanes valitsusteenuste (10%) ning finantsteenuste eksport (35%).

Teenuste eksport jagunes geograafiliselt nii nagu 2007. aastalgi (vt tabel 13). Veidi suurenes SRÜ ning kahanes ülejäänud riikide (sealhulgas madala maksumääraga piirkondade) osatähtsus, Euroopa Liidu riikide osakaal jäi samaks. Suurimad sihtriigid olid, nagu varasematelgi aastatel, Soome ja Venemaa. Euroopa Liidu riikide hulgas tõusis kolmandale kohale Läti, edestades Ühendkuningriiki.

Teenuste import suurenes 2008. aastal 4% (vt tabel 14). Suurima osatähtsusega veoteenuste import kahanes eelmise aastaga võrreldes 4%. Teenuste koguimpordi kasvu panustas kõige enam reisiteenuste import (aastakasv 11%), ülejäänud liiki teenuste osakaalud olid suhteliselt võrdsed.

Teenuste impordi struktuur riikide ühenduste lõikes jäi enam-vähem samaks kui varasemal aastal. Euroopa Liidu riikide osatähtsus moodustas sellest 76% (vt tabel 15), seejuures teenuste import Soomest kahanes aastaga 9%. SRÜ arvestuses kasvas kiiremini teenuste import Ukrainast ja Valgevenest. Muude riikide arvestuses kasvas kõige kiiremini import USAst ja Egiptusest, põhiliselt reisiteenuste impordi kiire kasvu tõttu.

Tabel 11. Teenuste konto saldod olulisemate teenuseliikide järgi

	Saldo (mln kr)		Osatähtsus (%)		Muut (%)
	2007	2008	2007	2008	2008/2007
Veoteenused	6 003,9	7 532,5	39,9	41,8	25,5
Reisiteenused	4 174,1	4 429,3	27,7	24,6	6,1
Ehitusteenused	1 159,1	1 719,1	7,7	9,5	48,3
Arvuti- ja infoteenused	792,9	809,8	5,3	4,5	2,1
Äriteenused	2 412,7	3 337,9	16,0	18,5	38,3
Valitsusteenused	82,0	-44,1	0,5	-0,2	-153,8
Muud	436,5	231,5	2,9	1,3	-47,0
Kokku	15 061,3	18 016,0	100,0	100,0	19,6

Tabel 12. Teenuste eksport olulisemate teenuseliikide järgi

	Maht (mln kr)		Osatähtsus (%)		Muut (%)
	2007	2008	2007	2008	2008/2007
Veoteenused	20 474,4	21 387,0	40,9	39,3	4,5
kaubavedu	10 735,3	10 230,9	21,4	18,8	-4,7
reisijatevedu	4 318,3	4 760,8	8,6	8,8	10,2
muud veoteenused	5 420,9	6 395,3	10,8	11,8	18,0
Reisiteenused	11 791,7	12 854,2	23,6	23,6	9,0
Ehitusteenused	2 253,1	2 876,4	4,5	5,3	27,7
Arvuti- ja infoteenused	1 599,5	1 848,3	3,2	3,4	15,6
Äriteenused	9 971,6	11 174,3	19,9	20,5	12,1
Valitsusteenused	658,4	589,9	1,3	1,1	-10,4
Muud	3 306,5	3 666,9	6,6	6,7	10,9
Kokku	50 055,3	54 397,0	100,0	100,0	8,7

Tabel 13. Teenuste eksport riikide ühenduste järgi

	Maht (mln kr)		Osatähtsus (%)		Muut (%)
	2007	2008	2007	2008	2008/2007
EL-27	35 460,4	38 389,0	70,8	70,6	8,3
Soome	14 823,5	15 839,8	29,6	29,1	6,9
Rootsi	4 145,3	4 576,0	8,3	8,4	10,4
Läti	2 693,1	2 907,8	5,4	5,3	8,0
Ühendkuningriik	3 109,0	2 788,2	6,2	5,1	-10,3
SRÜ	6 397,4	7 505,5	12,8	13,8	17,3
Venemaa	5 369,1	6 081,8	10,7	11,2	13,3
Ukraina	470,0	683,4	0,9	1,3	45,4
Kasahstan	355,1	454,8	0,7	0,8	28,1
Ülejäänud riigid	8 197,5	8 502,5	16,4	15,6	3,7
Šveits	2 057,6	2 035,8	4,1	3,7	-1,1
<i>offshore</i> -piirkonnad	1 995,2	1 797,3	4,0	3,3	-9,9
USA	1 518,3	1 655,0	3,0	3,0	9,0
Kokku	50 055,3	54 397,0	100,0	100,0	8,7

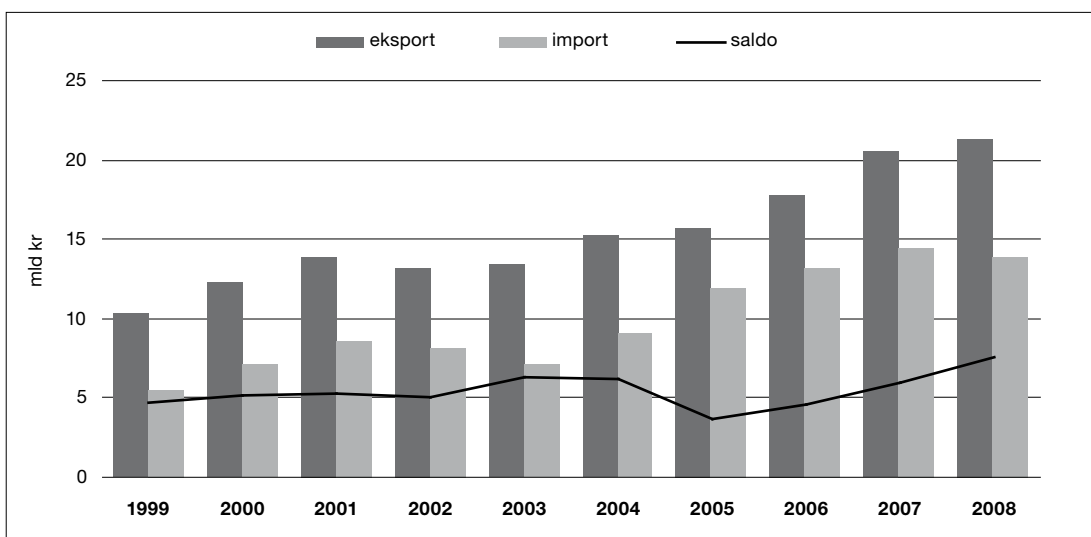
Tabel 14. Teenuste import olulisemate teenuseliikide järgi

	Maht (mln kr)		Osatähtsus (%)		Muut (%)
	2007	2008	2007	2008	2008/2007
Veoteenused	14 470,5	13 854,5	41,4	38,1	-4,3
kaubavedu	9 448,0	9 161,2	27,0	25,2	-3,0
reisijatevedu	1 537,5	1 425,9	4,4	3,9	-7,3
muud veoteenused	3 484,9	3 267,4	10,0	9,0	-6,2
Reisiteenused	7 617,7	8 424,8	21,8	23,2	10,6
Ehitusteenused	1 094,0	1 157,3	3,1	3,2	5,8
Arvuti- ja infoteenused	806,6	1 038,5	2,3	2,9	28,7
Äriteenused	7 558,9	7 836,4	21,6	21,5	3,7
Valitsusteenused	576,4	634,0	1,6	1,7	10,0
Muud	2 870,0	3 435,4	8,2	9,4	19,7
Kokku	34 994,0	36 380,9	100,0	100,0	4,0

Tabel 15. Teenuste import riikide ühenduste järgi

	Maht (mln kr)		Osatähtsus (%)		Muut (%)
	2007	2008	2007	2008	2008/2007
EL-27	26 927,3	27 581,0	76,9	75,8	2,4
Soome	5 960,3	5 413,3	17,0	14,9	-9,2
Rootsi	2 546,6	2 946,2	7,3	8,1	15,7
Läti	2 397,3	2 840,4	6,9	7,8	18,5
Saksamaa	2 658,5	2 790,4	7,6	7,7	5,0
SRÜ	3 148,3	3 452,3	9,0	9,5	9,7
Venemaa	2 361,0	2 452,4	6,7	6,7	3,9
Ukraina	422,2	511,3	1,2	1,4	21,1
Valgevene	236,2	329,7	0,7	0,9	39,6
Muud	4 918,4	5 347,6	14,1	14,7	8,7
USA	1 086,9	1 295,1	3,1	3,6	19,2
Egiptus	647,4	722,7	1,9	2,0	11,6
Norra	503,6	494,1	1,4	1,4	-1,9
Kokku	34 994,0	36 380,9	100,0	100,0	4,0

Veoteenuste ülejääk suurenes 2008. aastal vaatamata majanduskliima üldisele halvenemisele ja tugines peamiselt meretranspordi reisijateveo ja maanteetranspordi muude veo- ja abiteenuste kasvule, mis on seotud eelkõige ladustamise, logistika ja ekspedeerimisteenuste osutamisega (vt joonised 5 ja 6 ning tabelid 11 ja 12). Vähenenud kaubavedude mahtu korvas ka raudtee- ja õhustranspordisektoris muude veo- ja abiteenuste osatähtsuse kasv.



Joonis 5. Veoteenuste konto (mld kr)



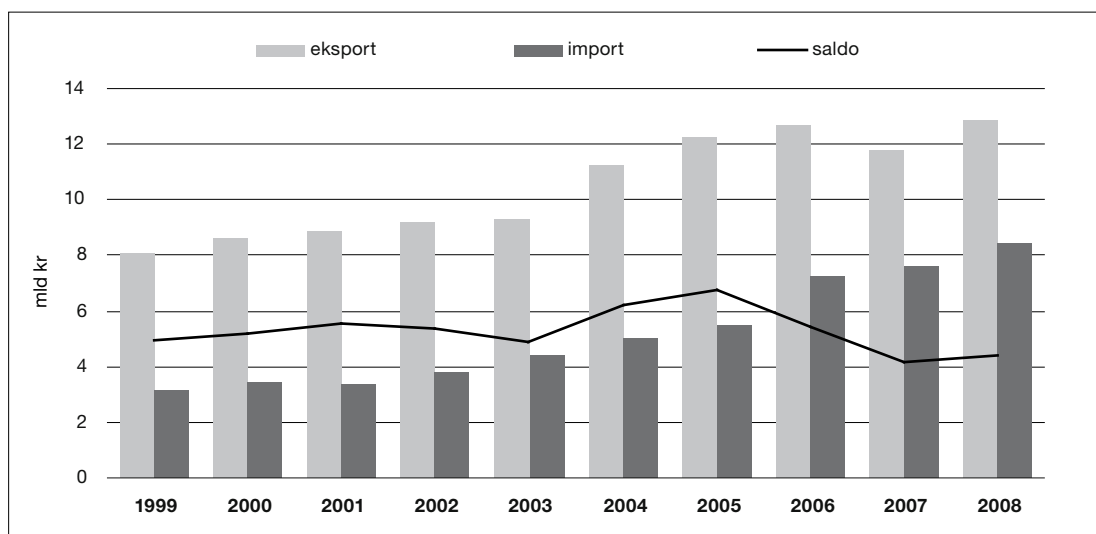
Joonis 6. Veoteenuste struktuur transpordiliigi järgi 2008. aastal

Veeteenuste kogueksport suurenes aastaga 5%, keskmisest aeglasemalt (2%) kasvas müük Euroopa Liidu riikidesse (vt tabel 16). Suurim veeteenuste ostja oli endiselt Soome. Eksport SRÜ maadesse (sh Venemaale) kasvas 22%. Ülejäänud riikidest oli suurim kaubanduspartner Šveits, kuigi aastaga tõusis enim Ameerika Ühendriikide osa veeteenuste ekspordis.

Veeteenuste import kahanes 4% (vt tabelid 14 ja 16). Transporditeenuseid osteti vähem kõikide teenuseliikide lõikes, kuid enim kahanes reisijateveo import. Enamik veeteenuseid osteti 2008. aastal Euroopa Liidu riikidest eesotsas Saksamaaga. Import SRÜst kasvas 6%, ülejäänud riikide 3%se kasvu tagas Ameerika Ühendriikidest ja madala maksumääraga piirkondadest ning Hiinast sisse ostetud veeteenuste kasv.

Tabel 16. Veeteenused riikide ühenduste järgi 2008. aastal

	Veeteenuste eksport				Veeteenuste import		
	Maht (mln kr)	Osatähtsus (%)	Muut (%), 2008/2007		Maht (mln kr)	Osatähtsus (%)	Muut (%), 2008/2007
EL-27	14 051,8	65,7	1,6	EL-27	9 960,1	71,9	-7,2
Soome	5 028,4	23,5	-4,1	Saksamaa	1 669,4	12,0	10,9
Rootsi	1 875,6	8,8	15,4	Soome	1 428,7	10,3	-33,2
Ühendkuningriik	1 513,8	7,1	-18,3	Rootsi	1 086,7	7,8	13,8
Saksamaa	1 174,5	5,5	15,5	Läti	1 001,2	7,2	8,4
Holland	748,7	3,5	28,9	Leedu	719,4	5,2	24,2
SRÜ	3 029,7	14,2	21,6	SRÜ	1 722,7	12,4	5,8
Venemaa	2 787,1	13,0	22,0	Venemaa	1 301,6	9,4	0,0
Ukraina	116,8	0,5	-8,6	Valgevene	244,0	1,8	38,6
Ülejäänud riigid	4 305,5	20,1	3,8	Ülejäänud riigid	2 171,7	15,7	2,7
Šveits	1 448,3	6,8	-0,2	USA	481,4	3,5	33,2
<i>offshore</i> -piirkonnad	1 012,4	4,7	-17,5	<i>offshore</i> -piirkonnad	423,4	3,1	-23,9
USA	580,7	2,7	21,9	Hiina	362,5	2,6	7,4
Kokku	21 387,0	100,0	4,5	Kokku	13 854,5	100,0	-4,3



Joonis 7. Reisiteenuste konto (mld kr)

Reisiteenuste ülejääk tõusis 2008. aastal 6%, eksport suurenes 9% ja import 11% (vt joonis 7 ning tabelid 11 ja 17). Reisifirmade teenuseid kasutanud külastajaid Soomest, Rootsist, Venemaalt ja Lätist on küll 40–50% vähemaks jäänud, kuid nendest riikidest pärit külastuste arv on kasvanud. Oma osa on siin ka Interneti teel iseseisva reisiplaneerimise üha laialdasem kasutamine. 2008. aastal suurenes vastuvõetud kruisireisijate arv. Jättkuvalt on Eesti külastajate hulgas kõige rohkem soomlasi (45%), kelle külastuste arv suurenes eelmise aastaga võrreldes 4%. Eestlaste välisreiside arv 2008. aastal ei kasvanud, kuid kulutused välismaal suurenesid 11%, kuna üha rohkem külastati kaugemaid maid. Kuigi lähiriikide külastamisel kasutati samuti vähem reisifirmade teenuseid kui eelmisel aastal, kasvas reisifirmade teenuseid kasutanud eestlaste arv kokku 4%. Populaarsemad sihtriigid olid Ameerika Ühendriigid (41% rohkem külastusi eelmise aastaga võrreldes), Egiptus (15%), Prantsusmaa (15%) ja Türgi (12%).

Tabel 17. Reisiteenused riikide ühenduste järgi 2008. aastal

	Reisiteenuste eksport				Reisiteenuste import		
	Maht (mln kr)	Osatähtsus (%)	Muut (%), 2008/2007		Maht (mln kr)	Osatähtsus (%)	Muut (%), 2008/2007
EL-27	10 031,9	78,0	11,8	EL-27	5 792,5	68,8	6,0
Soomes	6 231,8	48,5	8,8	Soomes	1 369,0	16,2	-5,9
Rootsi	981,6	7,6	5,8	Läti	482,7	5,7	0,9
Läti	588,7	4,6	41,4	Hispaania	434,4	5,2	23,9
Saksamaa	551,1	4,3	31,7	Itaalia	412,7	4,9	48,2
SRÜ	1 832,2	14,3	-6,8	SRÜ	768,2	9,1	15,5
Venemaa	1 686,4	13,1	-7,4	Venemaa	536,2	6,4	6,2
Ukraina	95,3	0,7	-7,9	Ukraina	132,4	1,6	17,8
Ülejäänud riigid	990,1	7,7	16,5	Ülejäänud riigid	1 864,1	22,1	25,3
USA	306,9	2,4	36,5	Egiptus	597	7,1	24,1
Norra	305,2	2,4	0,2	USA	365,1	4,3	54,3
Jaapan	54,3	0,4	15,1	Türgi	194,7	2,3	7,3
Kokku	12 854,2	100,0	9,0	Kokku	8 424,8	100,0	10,6

Tulu

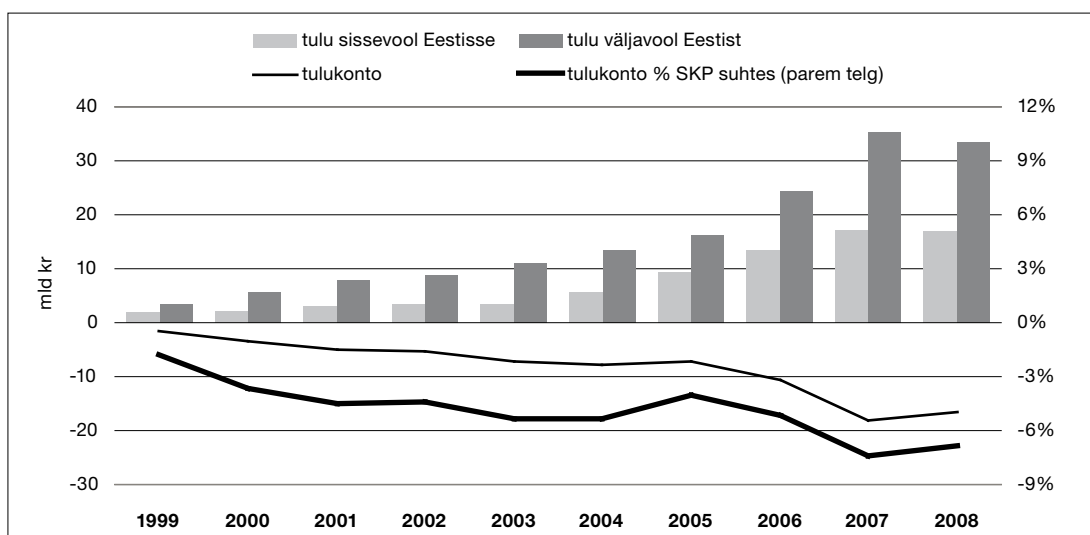
Mitmel varasemal aastal kiiresti kasvanud tulu netoväljavool pöördus 2008. aastal langusesse.

Kui aasta esimesel poolel oli netoväljavool veel intensiivne, siis teisel poolaastal kahanes see märkimisväärselt. Kokkuvõttes vähenes tulu netoväljavool 8% ja ulatus 16,6 mld kroonini ehk 6,7%ni SKP suhtes (vt tabel 18 ja joonis 8). Reinvesteeritud tuluta, mille puhul reaalselt rahaliikumist ei toimu, hõlmas tulu netoväljavool 0,7% SKPst.

Tulukonto puudujäägi vähenemise tingis mitteresidentide tulu kiirem kahanemine residentide välismaal teenitud tuluga võrreldes. Tulu kahe põhikomponendi, tööjõu- ja investeerimistulu puhul oli esimesel juhul tegevust netosissevooluga ning teisel juhul netoväljavooluga. Seejuures vähenesid nii tööjõutulu netosissevool kui ka investeerimistulu netoväljavool. Eesti maksebilansi tulukontot mõjutab oluliselt reinvesteeritud tulu, mida Eestis ei maksustata. Reinvesteeritud tuluga ei kaasne reaalselt rahaliikumist. Investeerimistulu netoväljavoolu kahanemise tingis just reinvesteeritud tulu vähenemine. Viimane oli seotud otseinvesteeringuettevõtete kasumite vähenemisega, kahjumite suurenemisega, aga ka residentide poolt dividendide väljavõtmisega.

Tabel 18. Tulu

	Sissevool		Väljavool		Saldo	
	Maht (mln kr)	Muut võrreldes eelmise perioodiga (%)	Maht (mln kr)	Muut võrreldes eelmise perioodiga (%)	Maht (mln kr)	Muut võrreldes eelmise perioodiga (%)
1999	1 964,3	4,9	3 470,1	14,3	-1 505,8	29,4
2000	2 032,5	3,5	5 491,4	58,2	-3 458,9	129,7
2001	3 022,2	48,7	7 920,8	44,2	-4 898,6	41,6
2002	3 371,3	11,6	8 762,4	10,6	-5 391,1	10,1
2003	3 584,1	6,3	10 824,8	23,5	-7 240,7	34,3
2004	5 487,0	53,1	13 451,6	24,3	-7 964,6	10,0
2005	9 225,6	68,1	16 349,9	21,5	-7 124,3	-10,6
2006	13 551,5	46,9	24 319,8	48,7	-10 768,3	51,1
2007	17 288,6	27,6	35 277,3	45,1	-17 988,7	67,1
2008	16 958,8	-1,9	33 557,6	-4,9	-16 598,8	-7,7



Joonis 8. Tulukonto (mld kr)

Reinvesteeritud tulu netoväljavool kahanes aastaga 16% ning oli 15 mld krooni (vt tabel 19). Portfelliinvesteeringutelt saadava tulu netosissevool kasvas aastaga kolm korda ning muudelt investeeringutelt saadava tulu (laenud, hoiused) netoväljavool kaks korda.

2008. aastal vähenes **tulu sissevool** vaid 2% ja ulatus 17 mld kroonini (vt tabel 20). Tulu sissevool kasvas kolme esimese kvartali jooksul, kuid kahanes viimases kvartalis eelmise kvartaliga võrreldes enam kui 40%. Üle 90% residentide välismaal teenitud tulust oli seotud Euroopa Liidu riikidega (vt tabel 21). Tulu sissevoolus vähenes nii suhteliselt kui ka absoluutselt tööjõutulu osa, mille üks põhjus on asjaolu, et pikemat aega (üle ühe aasta) välismaal töötanud isikud muutuvad töökohamaa residentideks ning nende rahaülekanded kodumaale kajastuvad maksebilansis jooksevülekannete all. Teine põhjus on välismaal töö kaotanud residentide arvu suurenemine. Tööjõutulu hõlmas tulu sissevoolust viendiku ehk 3,6 mld krooni. Eesti residentid töötasid peamiselt Soomes (43% tööjõutulu sissevoolust), Ühendkuningriigis (11%), Iirimaa, Lätis ja Rootsis.

Tabel 19. Tulu saldo struktuur

	Saldo (mln kr)		Osatähtsus (%)		Muut (%)
	2007	2008	2007	2008	2008/2007
Tööjõutulu	3 461,6	2 401,3	-19,2	-14,5	-30,6
Investeermistulu	-21 450,4	-19 000,1	119,2	114,5	-11,4
Tulu otseinvesteeringutelt	-18 791,6	-14 296,8	104,5	86,1	-23,9
tulu aktsia- või osakapitalilt	-17 709,0	-13 858,0	98,4	83,5	-21,7
dividendid	143,1	1 114,6	-0,8	-6,7	678,8
reinvesteeringutelt	-17 852,1	-14 972,6	99,2	90,2	-16,1
tulu võlgadelt (intressid)	-1 082,6	-438,9	6,0	2,6	-59,5
Tulu portfelliinvesteeringutelt	461,2	1 493,8	-2,6	-9,0	223,9
Tulu muudelt investeeringutelt	-3 120,0	-6 197,1	17,3	37,3	98,6
Kokku	-17 988,8	-16 598,8	100,0	100,0	-7,7

Tabel 20. Tulu sissevool Eestisse

	Maht (mln kr)		Osatähtsus (%)		Muut (%)
	2007	2008	2007	2008	2008/2007
Tööjõutulu	4 527,8	3 591,5	26,2	21,2	-20,7
Investeermistulu	12 760,8	13 367,3	73,8	78,8	4,8
Tulu otseinvesteeringutelt	7 366,921	7 436,273	42,6	43,8	0,9
tulu aktsia- või osakapitalilt	6 629,251	6 171,477	38,3	36,4	-6,9
dividendid	3 377,1	5 320,6	19,5	31,4	57,6
reinvesteeringutelt	3 252,2	850,8	18,8	5,0	-73,8
tulu võlgadelt (intressid)	737,7	1 264,8	4,3	7,5	71,5
Tulu portfelliinvesteeringutelt	2 994,9	3 166,2	17,3	18,7	5,7
Tulu muudelt investeeringutelt	2 399,0	2 764,9	13,9	16,3	15,3
Kokku	17 288,6	16 958,8	100,0	100,0	-1,9

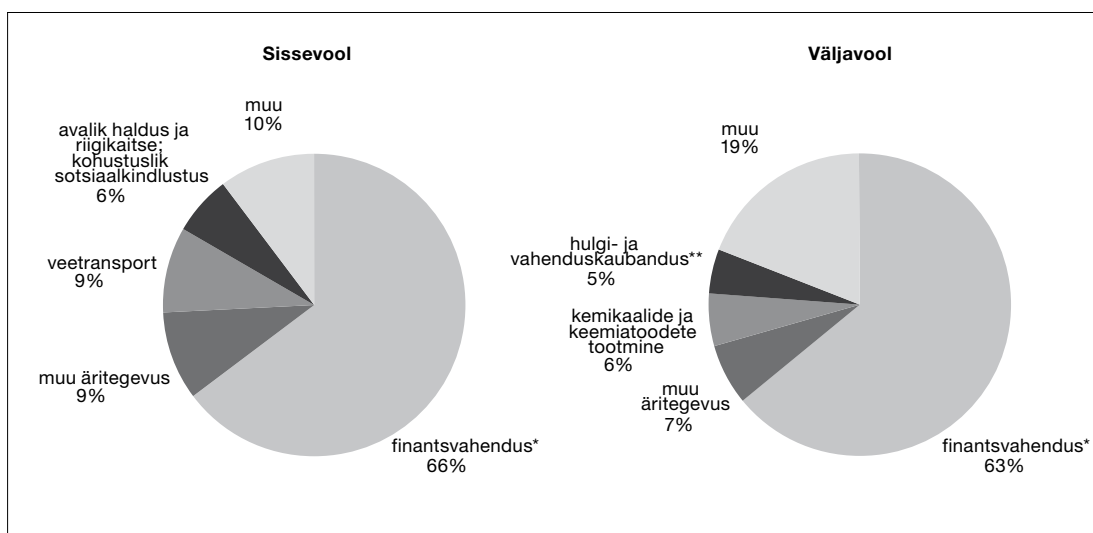
Tabel 21. Tulu riikide ühenduste järgi 2008. aastal

	Sissevool				Väljavool		
	Maht (mln kr)	Osatähtsus (%)	Muut (%), 2008/2007		Maht (mln kr)	Osatähtsus (%)	Muut (%), 2008/2007
EL-27	16 208,5	95,6	6,4	EL-27	31 193,5	93,0	-1,8
Leedu	3 215,6	19,0	12,0	Rootsi	19 119,3	57,0	15,8
Soome	3 158,7	18,6	33,8	Soome	4 855,0	14,5	-35,3
Läti	3 004,7	17,7	-14,8	Küpros	1 734,5	5,2	233,2
Küpros	1 354,6	8,0	22,9	Taani	1 593,6	4,7	15,0
SRÜ	-84,3	-0,5	-109,0	SRÜ	350,6	1,0	-47,5
Venemaa	388,4	2,3	-52,7	Venemaa	211,4	0,6	-61,0
Ukraina	-384,8	-2,3	-2107,9	Ukraina	80,2	0,2	-25,2
Valgevene	-171,5	-1,0	-368,6	Valgevene	35,0	0,1	458,9
Muud	834,6	4,9	-25,2	Muud	2 013,5	6,0	29,1
USA	339,8	2,0	-31,4	Norra	528,2	1,6	2,0
Norra	166,4	1,0	-21,7	Briti Neitsisaared	357,4	1,1	55,1
Kokku	16 958,8	100,0	-1,9	Kokku	33 557,6	100,0	-4,9

Residentide investeermistulu välismaistelt investeeringutelt suurenes 5%. Investeermistulus hõlmas otseinvesteeringutulu 44% ning tulu portfelli- ja muudelt investeeringutelt vastavalt 19% ja 16%. Residentide tulu välismaistelt otseinvesteeringutelt jäi enam-vähem 2007. aasta tasemele, kuid selle struktuur muutus – ulatusliku dividendide väljavõtmise tulemusena suurenes dividendide osakaal ja langes reinvesteeringutelt tulu osa-

tähtsus otseinvesteeringutulus. Tulu residentide portfelli- ja muudelt investeeringutelt kasvas vastavalt 6% ja 15%. Investeerimistulu sissevoolust 97% oli seotud Euroopa Liidu riikidega ja sellest ligi pool Läti ja Leeduga. 65% investeerimistulu sissevoolust teenisid finantsvahenduse investorid (v.a kindlustus ja pensionifondid) ning mõningal määral muu äritegevuse, veetranspordi ja avaliku sektori investorid (vt joonis 9).

2008. aastal vähenes **tulu väljavool** 5% ja oli 33,6 mld krooni (vt tabel 22). Üle 90% tulust suundus Euroopa Liidu riikidesse, eelkõige Rootsi (vt tabel 21). Tööjõutulu hõlmas tulu väljavoolust ligi 4%. Mitteresidentide Eestis teenitud investeerimistulust moodustas otseinvesteeringutulu 67%, portfelliinvesteeringutulu 5% ja muu investeeringutulu 28% (2007. aastal 16%). Muu investeeringutulu väljavool suurenes aastaga üle 60%. Nii nagu paljudel viimastel aastatel, koosnes mitteresidentide otseinvesteeringutulu ka 2008. aastal suures osas reinvesteeringutulust (73%, perioodil 2000–2008 keskmiselt 70%). Investeerimistulust 59% teenisid Rootsi ja 14% Soome investorid. Ligi kaks kolmandikku mitteresidentide investeerimistulust teeniti finantsvahendusest (v.a kindlustus ja pensionifondid) ning väiksemas mahu muust äritegevusest, keemiatoodete tootmisest ja hulgi- ja vahenduskaubandusest (vt joonis 9).



Joonis 9. Investeerimistulu sisse- ja väljavool tegevusalati 2008. aastal

* V.a kindlustus ja pensionifondid

** V.a. mootorsõidukid ja mootorrattad

Tabel 22. Tulu väljavool Eestist

	Maht (mln kr)		Osatähtsus (%)		Muut (%)
	2007	2008	2007	2008	2008/2007
Tööjõutulu	-1 066,1	-1 190,2	3,0	3,5	11,6
Investeerimistulu	-34 211,2	-32 367,4	97,0	96,5	-5,4
Tulu otseinvesteeringutelt	-26 158,517	-21 733,111	74,2	64,8	-16,9
tulu aktsia- või osakapitalilt	-24 338,216	-20 029,428	69,0	59,7	-17,7
dividendid	-3 234,0	-4 206,0	9,2	12,5	30,1
reinvesteeringutulu	-21 104,3	-15 823,4	59,8	47,2	-25,0
tulu võlgadelt (intressid)	-1 820,3	-1 703,7	5,2	5,1	-6,4
Tulu portfelliinvesteeringutelt	-2 533,7	-1 672,3	7,2	5,0	-34,0
Tulu muudelt investeeringutelt	-5 519,0	-8 962,0	15,6	26,7	62,4
Kokku	-35 277,3	-33 557,6	100,0	100,0	-4,9

Jooksev- ja kapitaliülekanded³

Jooksevülekannete konto ülejääk oli 2008. aastal 4,3 mld krooni, suurenedes 2007. aastaga võrreldes 2,6 mld krooni võrra (vt tabel 23). Jooksevülekannetena tuli Eestisse 9,5 mld krooni. Valitsemissektorile laekus sellest 39% ehk 3,7 mld krooni, millest 58% moodustasid Euroopa Liidu struktuurifondide eraldised ning ülejäänud käibe-, tulu- ja sotsiaalmaksete laekumine mitteresidentidelt. Muudele sektoritele laekus 5,9 mld krooni, millest 40% hõlmasid välisabi ülekanded Euroopa Komisjonilt ja 15% välismaal töötajate rahaülekanded. Jooksevülekannete väljavool ulatus 5,2 mld kroonini, vähenedes 2007. aastaga võrreldes rohkem kui miljardi krooni võrra. Sellest 61% lähetas valitsemissektor ja ülejäänud muud sektorid. Valitsemissektori ülekannetest 88% moodustas Eesti riigi finantskohustus Euroopa Liidu ees, ülejäänud hõlmas peamiselt käibemaksutagastusi ja vähesel määral ka Eesti osutatud välisabi. Muude sektorite ülekannetest veerand läks Soome, järgnesid Saksamaa, Ühendkuningriik, Rootsi, Läti ja Venemaa.

Kapitaliülekannete saldo oli 3,9 mld krooni ulatuses positiivne, suurenedes 2007. aastaga võrreldes 1,2 mld krooni võrra. Eestisse tehtud kapitaliülekanded koosnesid põhiliselt Euroopa Liidu toetustest nii valitsemissektorile kui ka muudele sektoritele mitmesuguste infrastruktuuriobjektide rajamiseks.

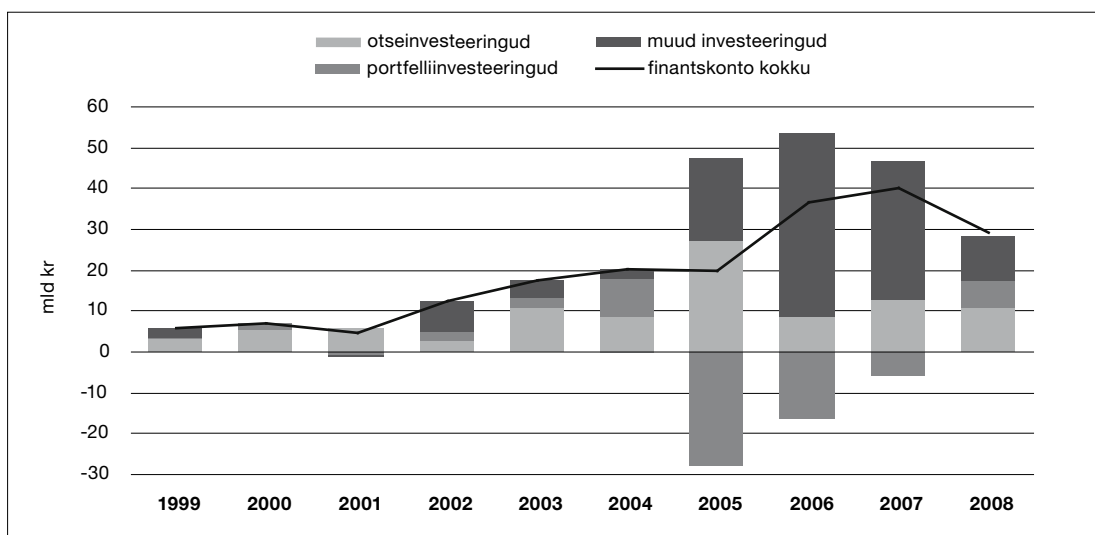
Tabel 23. Jooksev- ja kapitaliülekanded riikide ühenduste järgi (mln kr)

	Saadud		Makstud		Saldo	
	2007	2008	2007	2008	2007	2008
Jooksevülekanded	8 018,3	9 532,2	6 232,9	5 189,2	1 785,4	4 343,0
valitsemissektor	2 859,7	3 677,0	3 637,3	3 175,1	-777,5	501,9
EL-27	2 473,8	3 161,3	3 536,0	3 105,5	-1 062,2	55,7
SRÜ	80,9	65,4	7,9	10,3	73,0	55,1
ülejäanud riigid	305,0	450,4	93,3	59,3	211,7	391,1
muud sektorid	5 158,6	5 855,2	2 595,7	2 014,1	2 562,9	3 841,1
EL-27	3 633,1	4 613,2	2 158,5	1 595,5	1 474,6	3 017,7
SRÜ	601,1	736,0	163,2	182,2	437,8	553,8
ülejäanud riigid	924,4	506,0	273,9	236,5	650,5	269,6
Kapitaliülekanded	2 918,3	3 999,7	296,2	143,4	2 622,0	3 856,3
valitsemissektor	1 827,7	2 558,8	0,8	0,4	1 826,9	2 558,4
muud sektorid	1 090,6	1 440,9	295,5	143,0	795,1	1 297,9

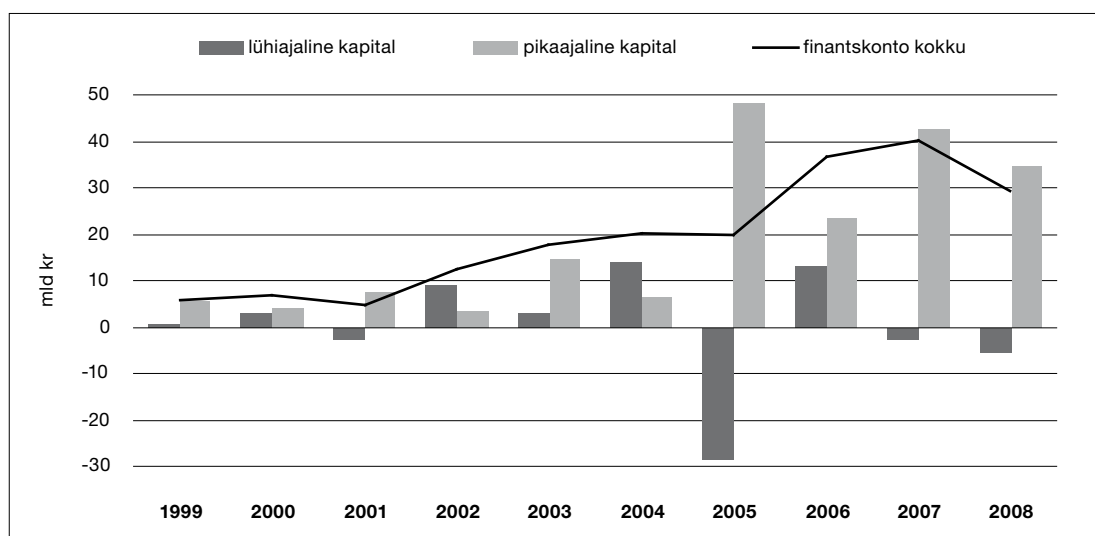
³ Kuigi kapitaliülekanded kuuluvad IMFi metoodika kohaselt kapitali- ja finantskonto koosseisu, on neid käesolevas analüüsis käsitletud koos jooksevülekannetega. Euroopa Liidu struktuurifondidest Eestile osutatud välisabi jaotamine jooksev- ja kapitaliülekanneteks ei ole selgelt eristatav ja tugineb seetõttu Rahandusministeeriumi ja Põllumajandusministeeriumi ning Eesti Panga ekspertide hinnangutele (vastavalt struktuurifondide sihtotstarbele).

FINANTSKONTO

Finantskonto⁴ ülejääk moodustas 29,3 mld krooni, olles ligi kolmandiku võrra väiksem kui 2007. aastal. Kapitali sissevool toimus põhiliselt otse- ja muude investeringutena. Finantskonto struktuurist annavad liikide ja tähtaegade järgi ülevaate joonised 10 ja 11.



Joonis 10. Muutused välisinvesteeringukapitali voogude struktuuris

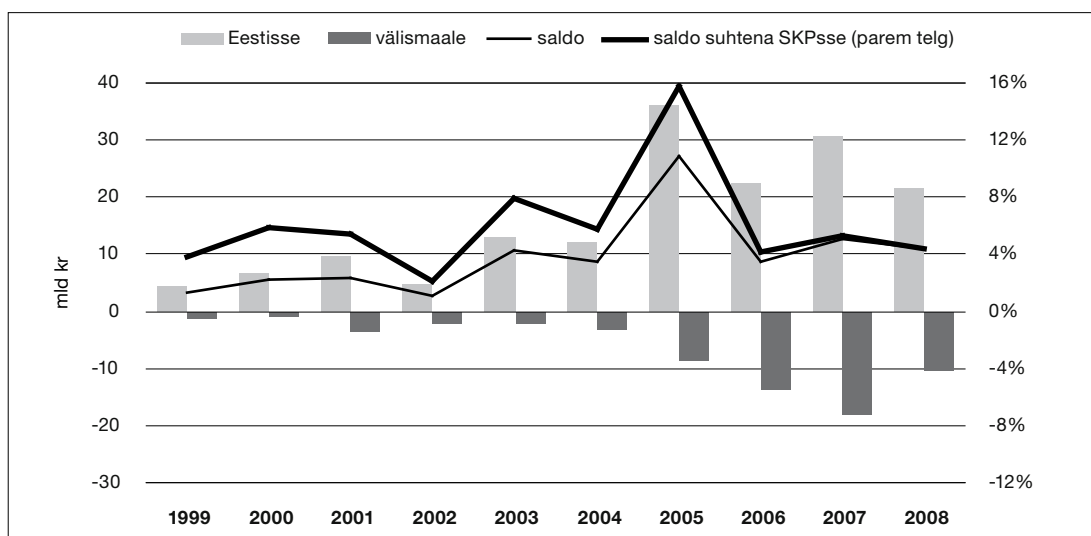


Joonis 11. Finantskonto tähtajaline struktuur

⁴ Reserverarata.

Otseinvesteeringud

Otseinvesteeringute sissevoolu ja väljavoolu maht vähenes 2008. aastal eelmise, rekordaastaga võrreldes vastavalt 30% ja 40%. Otseinvesteeringute positiivne saldo oli 11 mld krooni, mis moodustas enam kui kolmandiku finantskonto ülejäägist. Mitteresidentide otseinvesteeringud Eestis ulatusid 21,4 mld ja residentide otseinvesteeringud välismaal 10,4 mld kroonini (vt joonis 12).



Joonis 12. Otseinvesteeringud

Eestisse tehtud otseinvesteeringute sissevool vähenes eelmise aastaga võrreldes ja langes 2006. aasta tasemele. Kolme viimase aasta jooksul on otseinvesteeringute sissevoolu struktuur olnud stabiilne, andes tunnistust Eesti majanduse edukusest. Eesti soodne investeerimiskeskond, mis vabastab maksustamisest reinvesteeritud tulu, motiveerib välisinvestoreid reinvesteerima oma otseinvesteeringutelt saadud tulu. Seda kinnitab reinvesteeritud tulu suur, üle 70%ne osakaal 2008. aastal sisse tulnud otseinvesteeringute mahust. Kaks kolmandikku jaotamata kasumist hõlmas krediidasutuste ning kümnendik keemiatööstuse kasum, ülejäänud tegevusalade reinvesteeritud kasumite osakaalud olid väikesed. Aktsiakapitaliinvesteeringud hõlmasid otseinvesteeringutest alla 15% ning muu kapital ligi 10%. Võrreldes eelmise aastaga vähenes otseinvesteeringute laenamise 3,7 ning otseinvestoritelt laenuvõtmine 2,7 korda (vt tabelid 24 ja 25).

Suuremad otseinvesteeringud pärinesid Rootsist (58%) ja Hollandist (23%) ning väiksemad Norrast, Venemaalt, Küprosel ja Ühendkuningriigist (vt joonis 13). Soome otseinvesteeringute vähenemise taga on ühe ettevõtte müük. Pool otseinvesteeringutest tehti finantsvahendusse, 17% äriteenuseid osutavatesse ettevõtetesse, 16% veondusega seotud tegevusaladesse ning reisibüroodesse (vt joonis 14). Neli viiendikku otseinvesteeringutest tuli Euroopa Liidu riikidest (vt tabel 26).

Otseinvesteeringud välismaale vähenesid kiiremini kui Eestisse tehtud investeeringud, jäädes mahult 2006. aasta tasemele alla ning moodustades 10,4 mld krooni (vt tabel 27). Sellele vaatamata oli otseinvesteeringute väljavool juba neljandat aastat järjest intensiivne. Erinevalt Eestisse tehtud otseinvesteeringutest, millest põhiosa on viimastel aastatel hõlmanud jaotamata kasum, olid 2008. aastal residentide välismaistes otseinvesteeringutes ülekaalus tütarettevõtetele antud laenud ja kaubakrediit.

Tabel 24. Eestisse tehtud otseinvesteeringute struktuur

	Aksia- või osakapital		Reinvesteeritud tulu		Muu kapital				Otseinvesteeringud Eestisse kokku	
	Maht (mln kr)	Osatähtsus (%)	Maht (mln kr)	Osatähtsus (%)	Nõuded		Kohustused		Maht (mln kr)	Osatähtsus (%)
					Maht (mln kr)	Osatähtsus (%)	Maht (mln kr)	Osatähtsus (%)		
1999	2 551,8	57,4	721,8	16,2	-265,0	-6,0	1 439,2	32,4	4 447,8	100,0
2000	3 925,2	59,1	1 815,2	27,3	-397,2	-6,0	1 301,3	19,6	6 644,5	100,0
2001	3 641,4	38,6	3 878,9	41,1	-950,7	-10,1	2 860,3	30,3	9 429,9	100,0
2002	821,0	17,1	3 370,3	70,2	-772,5	-16,1	1 381,5	28,8	4 800,3	100,0
2003	5 329,9	41,4	6 406,7	49,8	-1 334,0	-10,4	2 462,7	19,1	12 865,3	100,0
2004	4 638,6	38,5	7 982,1	66,2	-1 454,0	-12,1	894,2	7,4	12 060,9	100,0
2005	27 979,5	77,7	8 885,8	24,7	-2 014,0	-5,6	1 169,9	3,2	36 021,2	100,0
2006	2 241,5	10,0	15 648,0	69,9	-4 463,9	-19,9	8 975,9	40,1	22 401,5	100,0
2007	4 246,7	13,8	21 104,3	68,7	-6 388,8	-20,8	11 739,8	38,2	30 702,1	100,0
2008	3 023,0	14,1	15 823,4	74,0	-1 743,7	-8,2	4 271,6	20,0	21 374,3	100,0

Tabel 25. Laenukapitali nõuded ja kohustused välismaise otseinvesteeriija suhtes (mln kr)

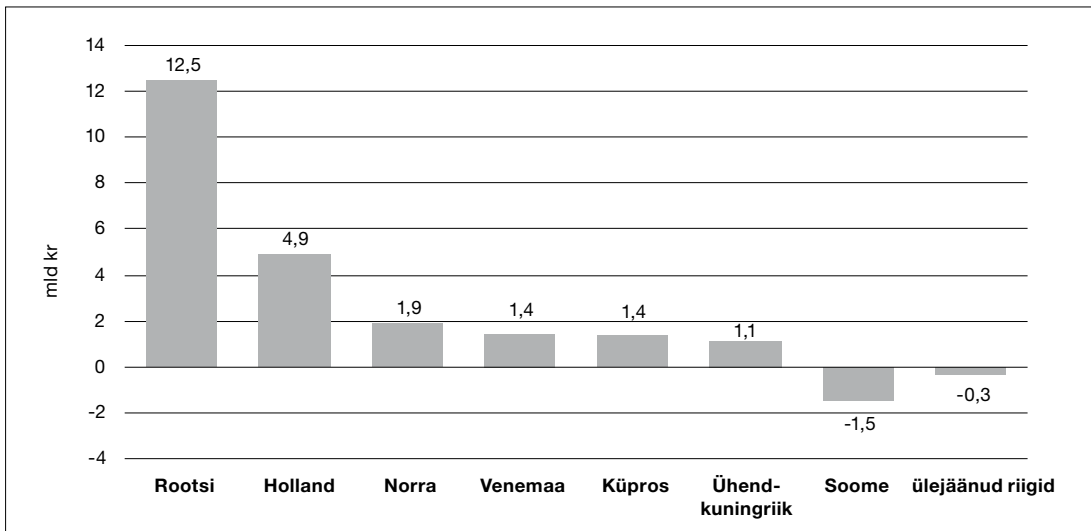
	Nõuded				Kohustused			
	Pikaajalised		Lühiajalised		Pikaajalised		Lühiajalised	
	Andmine	Tagastamine	Andmine	Tagastamine	Saamine	Tagastamine	Saamine	Tagastamine
2003	408,4	246,4	1 010,7	498,7	5 155,6	2 667,1	3 020,9	3 726,9
2004	492,7	371,2	1 774,1	862,1	4 601,5	4 882,2	3 024,5	2 197,2
2005	1 274,3	502,5	2 290,6	1 413,4	7 889,0	6 972,1	5 011,4	4 575,5
2006	2 120,5	609,3	3 723,7	2 589,2	13 317,0	6 139,9	4 119,0	3 393,4
2007	3 783,9	1 231,2	7 923,7	3 890,1	18 030,7	9 142,0	8 138,6	6 368,5
2008	3 541,9	2 487,7	8 878,7	8 102,6	13 458,0	11 729,2	12 267,6	9 245,8

Tabel 26. Otseinvesteeringud Eestisse riikide ühenduste järgi

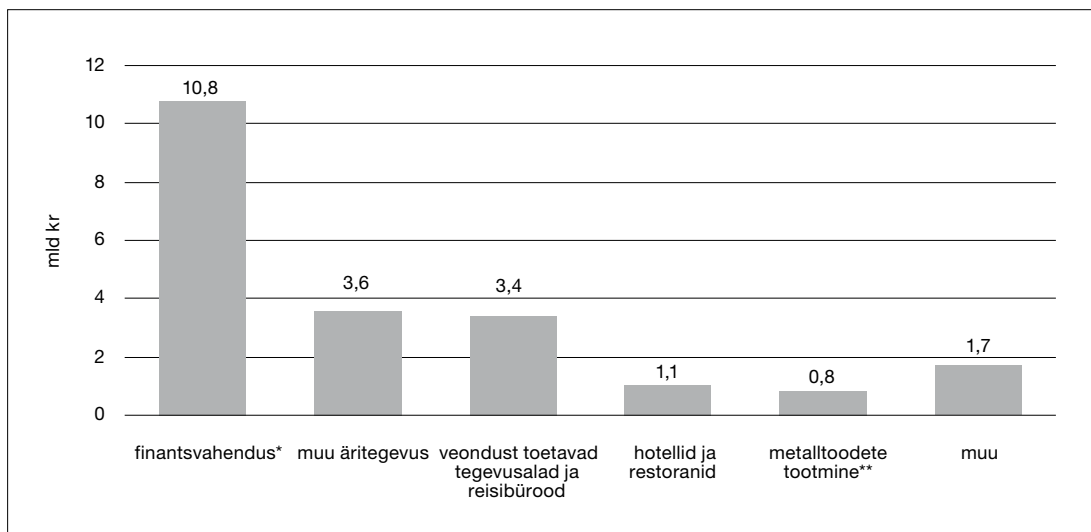
	Maht (mln kr)		Osatähtsus (%)		Muut (%)
	2007	2008	2007	2008	2008/2007
EL-27	30 736,5	17 476,0	100,1	81,8	-43,1
SRÜ	-172,0	1 651,2	-0,6	7,7	-1 060,2
Ülejäänud riigid	137,5	2 247,1	0,4	10,5	1 534,0
Kokku	30 702,1	21 374,3	100,0	100,0	-30,4

Tabel 27. Välismaale tehtud otseinvesteeringute struktuur

	Aksia- või osakapital		Reinvesteeritud tulu		Muu kapital				Otseinvesteeringud välismaale kokku	
	Maht (mln kr)	Osatähtsus (%)	Maht (mln kr)	Osatähtsus (%)	Nõuded		Kohustused		Maht (mln kr)	Osatähtsus (%)
					Maht (mln kr)	Osatähtsus (%)	Maht (mln kr)	Osatähtsus (%)		
1999	-525,7	42,4	-115,8	9,3	-641,3	51,7	42,9	-3,5	-1 239,8	100,0
2000	-579,6	55,5	-65,9	6,3	-481,0	46,1	83,1	-8,0	-1 043,4	100,0
2001	-1 897,1	53,8	-305,2	8,7	-1 242,7	35,2	-83,0	2,4	-3 528,1	100,0
2002	-903,9	41,3	-665,5	30,4	-727,2	33,2	108,0	-4,9	-2 188,6	100,0
2003	-1 060,0	49,3	-741,4	34,5	-645,8	30,0	297,9	-13,9	-2 149,2	100,0
2004	-2 175,2	64,2	-919,6	27,1	-434,2	12,8	140,3	-4,1	-3 388,6	100,0
2005	-5 155,3	59,3	-2 694,6	31,0	-1 141,6	13,1	292,0	-3,4	-8 699,5	100,0
2006	-5 895,1	42,6	-4 845,1	35,0	-3 844,3	27,8	760,3	-5,5	-13 824,1	100,0
2007	-10 334,3	57,3	-3 252,2	18,0	-5 926,8	32,9	1 480,3	-8,2	-18 033,0	100,0
2008	-2 363,2	22,8	-850,8	8,2	-6 239,5	60,2	-913,1	8,8	-10 366,6	100,0



Joonis 13. Eestisse tehtud otseinvesteeringud riigiti 2008. aastal



Joonis 14. Eestisse tehtud otseinvesteeringud tegevusalati 2008. aastal

* V.a kindlustus ja pensionifondid

** V.a masinad ja seadmed

Reinvesteeringute tulu väikse, vaid 8%se osakaalu tingis dividendide väljavõtmine. Aktsiakapitali tehtud investeeringute osakaal on langenud 23%le, mis on viimase kümne aasta madalaim tase. Investeeringute absoluutväärtus jääb siiski 2004. aasta tasemele (vt tabel 28).

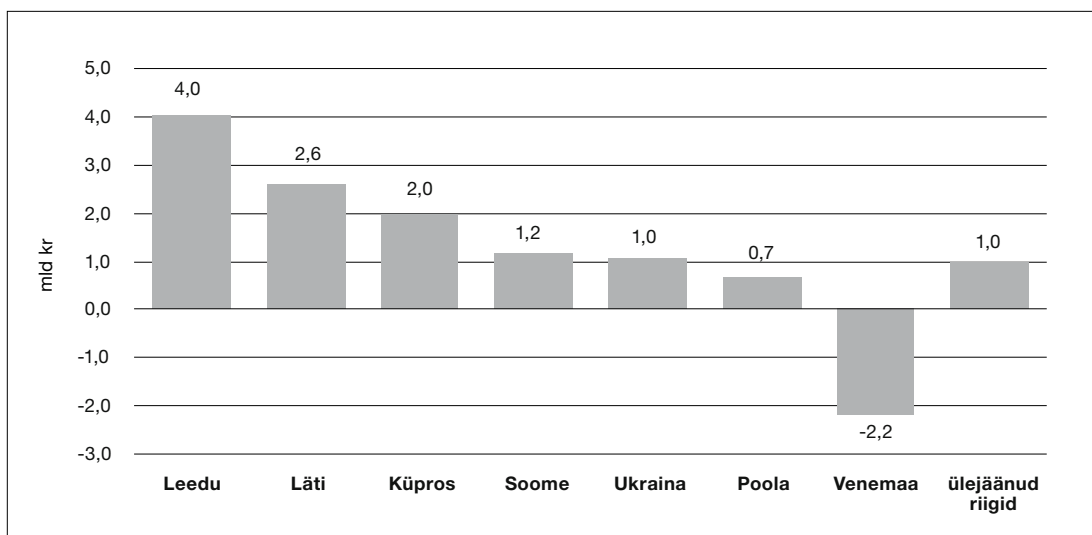
Eesti otseinvesteeringute eelistatumaad investeerimismaad olid lõunapoolsed naaberriigid Läti ja Leedu, kuhu suunati vastavalt 39% ja 25% otseinvesteeringutest (vt joonis 15). Väiksemas mahu investeeriti veel Küprosele, Soome ja Ukrainasse. Otseinvesteeringud Venemaale vähenesid. Enim investeerisid välismaale finantsvahenduse ning muu äritegevuse investorid (vastavalt 36% ja 23% väljavoolust; vt joonis 16). Riikide ühenduste loikes tehti peaaegu kõik otseinvesteeringud Euroopa Liitu (vt tabel 29).

Tabel 28. Laenukapitali nõuded ja kohustused välismaise tütar-/sidusettevõtja suhtes (mln kr)

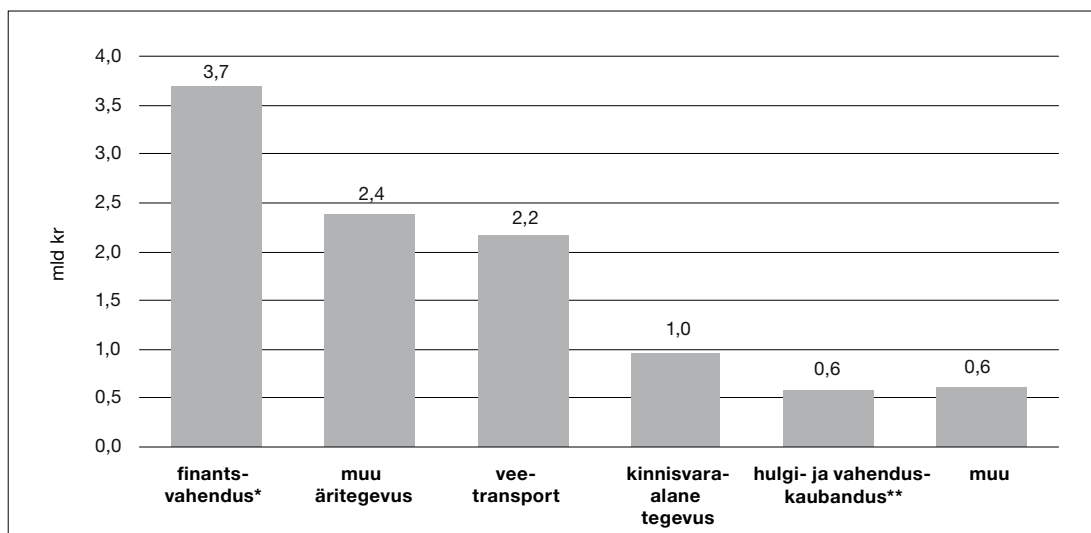
	Nõuded				Kohustused			
	Pikaajalised		Lühiajalised		Pikaajalised		Lühiajalised	
	Andmine	Tagastamine	Andmine	Tagastamine	Saamine	Tagastamine	Saamine	Tagastamine
2003	1 107,1	716,6	472,1	503,8	4,0	11,6	84,2	98,8
2004	934,8	1 232,5	952,4	368,9	17,9	61,2	27,9	37,1
2005	2 141,8	1 488,6	1 710,6	1 107,4	109,6	60,7	104,9	25,0
2006	5 395,8	2 372,4	1 563,4	1 626,1	118,6	112,7	147,0	20,5
2007	6 448,4	2 037,4	2 059,3	1 418,0	100,4	114,6	1 670,4	109,3
2008	5 194,2	3 622,5	2 620,5	1 885,8	251,3	290,9	594,6	1 180,3

Tabel 29. Otseinvesteeringud välismaale riikide ühenduste järgi

	Maht (mln kr)		Osatähtsus (%)		Muut (%)
	2007	2008	2007	2008	2008/2007
EL-27	-14 763,2	-11 447,4	81,9	110,4	-22,5
SRÜ	-2 275,3	1 235,6	12,6	-11,9	-154,3
Ülejäänud riigid	-994,5	-154,8	5,5	1,5	-84,4
Kokku	-18 033,0	-10 366,6	100,0	100,0	-42,5



Joonis 15. Välismaale tehtud otseinvesteeringud riigiti 2008. aastal



Joonis 16. Välismaale tehtud otseinvesteeringud tegevusalati 2008. aastal

* V.a kindlustus ja pensionifondid

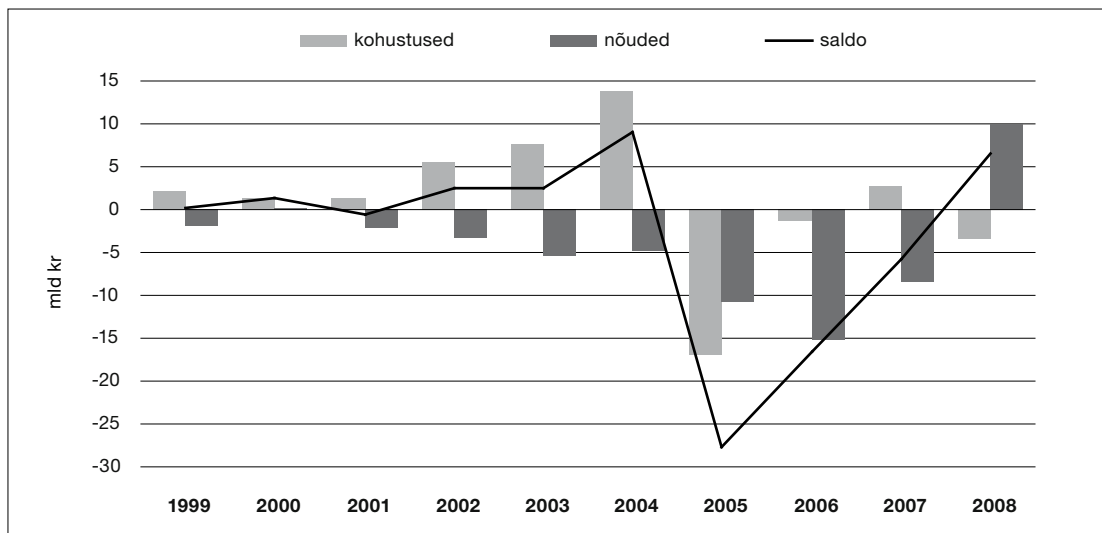
** V.a masinad ja seadmed

Portfelliinvesteeringud

Portfelliinvesteeringute netosissevool oli 2008. aastal 6,5 mld krooni, mis tulenes peamiselt valitsemissektori ja krediidasutuste poolt võlaväärtpaberitesse tehtud investeeringute vähenemisest ning välismaiste investorite poolt omandiväärtpaberitesse tehtud investeeringute kahanemisest (vt joonis 17 ja tabel 30).

Portfelliinvesteeringute kohustused vähenesid 2008. aastal 3,4 mld krooni võrra, mille põhjustasid vähenenud investeeringud siinsetesse omandiväärtpaberitesse (vt tabel 31). Muu sektori ettevõtete omandiväärtpaberite kohustused kahanesid ainuüksi neljandas kvartalis 1,7 mld krooni võrra, millest 1 mld krooni hõlmasid investeerimisfondide kohustused. Võlaväärtpaberite kohustused jäid vaadeldaval perioodil samaks, sest muu sektori ettevõtetesse tehtud investeeringud küll kasvasid 387 mln krooni võrra, kuid krediidasutuste ja valitsemissektori võlaväärtpaberite kohustused vähenesid. Riigiti kahanesid peamiselt portfelliinvesteeringute kohustused Euroopa Liidu riikide, eelkõige Soome, Läti, Ühendkuningriigi, Austria ja Küprose ees (vt joonis 18 ja tabel 32).

Portfelliinvesteeringute nõuded kahanesid aasta jooksul 9,9 mld krooni võrra, millest omandiväärtpaberite nõuded moodustasid 3,7 mld krooni ning võlaväärtpaberite nõuded 6,2 mld krooni (vt tabel 33). Mitte-residentide emiteeritud omandiväärtpaberitesse tehtud muu sektori ettevõtete investeeringud vähenesid 3,6 mld krooni võrra, millest investeerimisfondide nõuded hõlmasid 1,6 mld krooni. Võlaväärtpaberitesse tehtud krediidasutuste investeeringud kahanesid 2,4 mld krooni võrra, riigireservide vähenemisega seotud valitsemissektori nõuded võlaväärtpaberite suhtes aga 4,7 mld krooni võrra. Riigiti vähenesid peamiselt portfelliinvesteeringute nõuded Saksamaa, Soome, Poola, Taani ja Belgia suhtes (vt joonis 19).



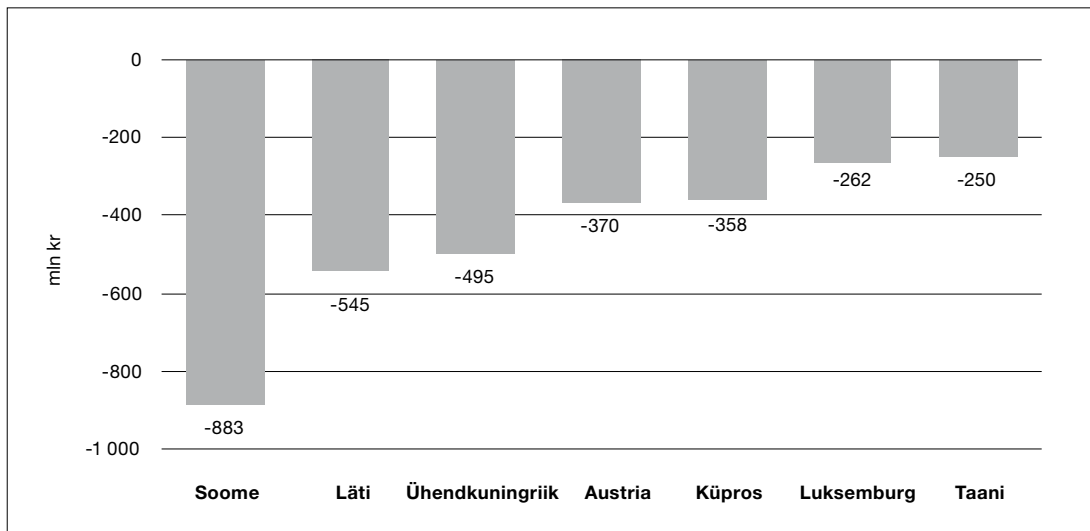
Joonis 17. Portfelliinvesteeringud

Tabel 30. Portfelliinvesteeringud väärtpaperi liigi ja majandussektori järgi (mln kr)

	Nõuded		Kohustused		Saldo	
	2007	2008	2007	2008	2007	2008
Omandiväärtpaperid	-7 597,3	3 745,1	3 215,6	-3 438,6	-4 381,7	306,5
keskpank						
valitsemissektor	-111,2	2,8			-111,2	2,8
krediidiasutused	68,6	131,4	21,7	-40,2	90,3	91,2
muud sektorid	-7 554,7	3 610,9	3 193,9	-3 398,4	-4 360,8	212,5
Võlaväärtpaperid	-886,9	6 184,9	-491,9	-0,1	-1 378,8	6 184,8
keskpank						
valitsemissektor	-3 510,6	4 710,1	-1 026,6	-29,6	-4 537,2	4 680,5
krediidiasutused	1 985,6	2 410,9	-515,4	-357,8	1 470,2	2 053,1
muud sektorid	638,1	-936,1	1 050,1	387,3	1 688,2	-548,8
Kokku	-8 483,9	9 930,0	2 723,8	-3 438,7	-5 760,1	6 491,3

Tabel 31. Portfelliinvesteeringute kohustuste struktuur

	Omandiväärtpaperid		Võlaväärtpaperid		Kokku	
	Maht (mln kr)	Osatähtsus (%)	Maht (mln kr)	Osatähtsus (%)	Maht (mln kr)	Osatähtsus (%)
1999	3 292,3	160,5	-1 241,4	-60,5	2 050,9	100,0
2000	-538,8	-42,0	1 820,7	142,0	1 281,9	100,0
2001	568,4	40,6	832,1	59,4	1 400,5	100,0
2002	912,2	16,4	4 649,4	83,6	5 561,6	100,0
2003	1 527,0	19,6	6 256,2	80,4	7 783,2	100,0
2004	2 205,2	15,9	11 673,0	84,1	13 878,2	100,0
2005	-16 352,3	96,9	-517,8	3,1	-16 870,0	100,0
2006	3 730,3	-293,4	-5 001,6	393,4	-1 271,3	100,0
2007	3 215,7	118,1	-491,9	-18,1	2 723,8	100,0
2008	-3 438,6	100,0	-0,1	0,0	-3 438,7	100,0



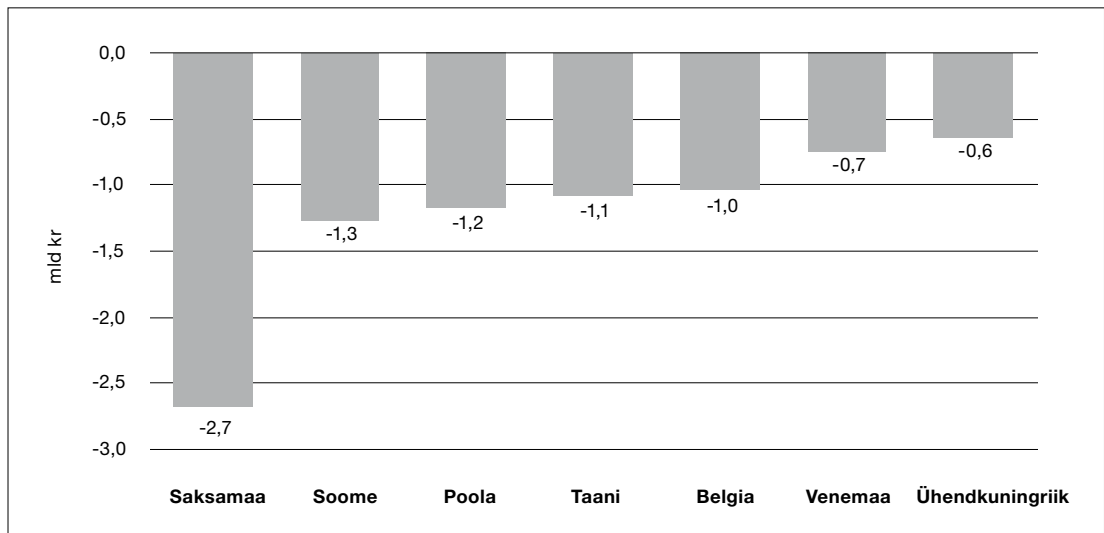
Joonis 18. Portfelliinvesteeringute kohustuste kahanemine riigiti 2008. aastal

Tabel 32. Portfelliinvesteeringute struktuur riikide ühenduste järgi

	Maht (mln kr)				Osatähtsus (%)			
	Nõuded		Kohustused		Nõuded		Kohustused	
	2007	2008	2007	2008	2007	2008	2007	2008
EL-27	-8 374,6	8 891,4	2 342,7	-3 139,6	98,7	89,5	86,0	91,3
SRÜ	-1 565,2	1 100,5	22,6	-59,0	18,4	11,1	0,8	1,7
Ülejäänud riigid	1 455,9	-61,9	358,5	-240,1	-17,2	-0,6	13,2	7,0
Kokku	-8 483,9	9 930,0	2 723,8	-3 438,7	100,0	100,0	100,0	100,0

Tabel 33. Portfelliinvesteeringute nõuete struktuur

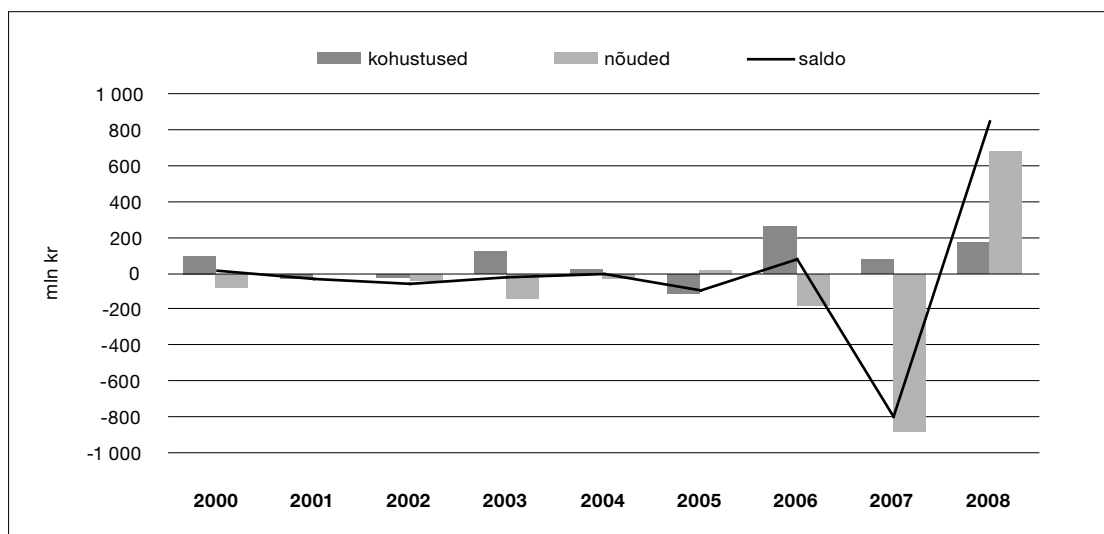
	Omandiväärtpaberid		Võlaväärtpaberid		Kokku	
	Maht (mln kr)	Osatähtsus (%)	Maht (mln kr)	Osatähtsus (%)	Maht (mln kr)	Osatähtsus (%)
1999	187,0	-9,9	-2 081,9	109,9	-1 894,9	100,0
2000	53,3	34,8	99,8	65,2	153,1	100,0
2001	236,5	-11,3	-2 336,7	111,3	-2 100,2	100,0
2002	9,1	-0,3	-3 192,0	100,3	-3 182,9	100,0
2003	-1 028,9	19,2	-4 322,7	80,8	-5 351,6	100,0
2004	-2 893,5	60,6	-1 882,2	39,4	-4 775,7	100,0
2005	-4 848,9	44,8	-5 969,5	55,2	-10 818,4	100,0
2006	-4 567,7	30,0	-10 637,5	70,0	-15 205,2	100,0
2007	-7 597,2	89,5	-886,7	10,5	-8 483,9	100,0
2008	3 745,2	37,7	6 184,8	62,3	9 930,0	100,0



Joonis 19. Portfelliinvesteeringute nõuete kahanemine riigiti 2008. aastal

Tuletisinstrumendid

2008. aastal vähenesid tuletisinstrumentidega seotud nõuded 676 mln krooni võrra (vt joonis 20), mille põhjustas peamiselt esimeses kvartalis krediidasutuste poolt tuletisinstrumentidesse tehtud investeeringute kahanemine. Riigiti vähenesid nõuded enim Austria, Ühendkuningriigi, Rootsi ja Saksamaa suhtes. Tuletisinstrumentidega seotud kohustused suurenesid 2008. aastal 173 mln krooni võrra, mis oli omakorda seotud neljanda kvartali jooksul krediidasutuste võetud kohustustega. Riigiti suurenesid põhiliselt tuletisinstrumentidega seotud kohustused Taani ja Rootsi suhtes.



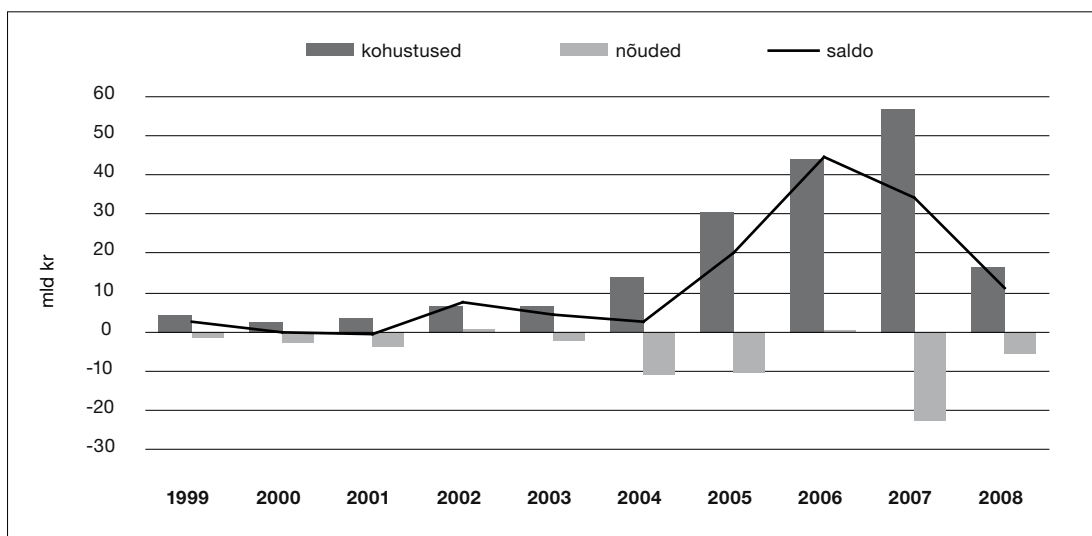
Joonis 20. Tuletisinstrumendid

Muud investeeringud

Muude investeeringute netosissevool ulatus 2008. aastal 11 mld kroonini (vt joonis 21).

Muude investeeringute kohustused kasvasid aasta jooksul 16,7 mld krooni võrra, millest krediidiasutuste sularaha ja hoiustega seotud kohustused (sh pankadevahelised laenud) hõlmasid 14,5 mld krooni⁵ (vt tabel 34). Neljandas kvartalis kasvasid krediidiasutuste vastavad kohustused 7,4 mld krooni võrra, mis oli seotud sügiskuudel finantskriisi kulminatsioonis täheldatud kodumaiste hoiuste vähenemisega. Seetõttu pidid hoiustajaid kaotanud pangad sel perioodil emapankade kaudu täiendavaid ressursse kaasama. Muu sektori ettevõtetel kasvasid nii pika- kui ka lühiajalise kapitaliga seotud kohustused. Kui 1 mld krooni lühiajaliste kohustuste suurenemisest põhjustas kaubanduskrediidiga seotud kohustuste kasv, siis pikaajaliste kohustuste kasvu tingis laenukohustuste suurenemine 1,8 mld krooni võrra. Riikide lõikes kasvasid muude investeeringute kohustused enim Soome ees (10,6 mld krooni võrra), millele järgnesid Rootsi ja Venemaa vastavalt 4,9 ja 2,5 mld krooniga (vt joonis 22 ja tabel 35).

Muude investeeringute nõuded suurenesid 2008. aastal 5,8 mld krooni võrra (vt tabel 36). See oli tingitud kaubanduskrediidi ning hoiustega seotud nõuete kasvust vastavalt 2,3 mld krooni ning 1,9 mld krooni võrra. Muu kapitaliga seotud nõuded suurenesid 1,1 mld krooni võrra. Riigiti suundus muu investeeringukapital peamiselt Saksamaale, Leetu, Taani ja Lähti (vt joonis 23). Laenukapitali nõuetest ja kohustustest annab täpsema ülevaate tabel 37.



Joonis 21. Muud investeeringud

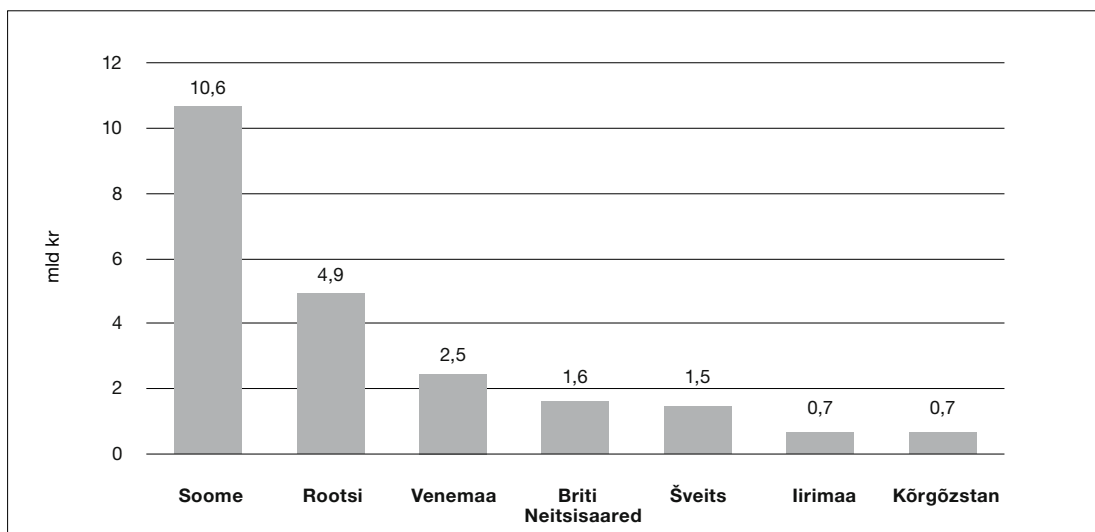
⁵ Alates 2008. aasta teisest kvartalist näidatakse muudes investeeringutes pankadevahelisi laene sularaha ja hoiuste kirjel (varem pika- ja lühiajaliste laenude all). Euroala riikidele Euroopa Keskpannga poolt kehtestatud suunise ning euroalaväliste riikide suhtes kehtiva soovitusel järgi tuleb laenude korral vahet teha laenusaaja olemusel. Nimelt kui pankade ja mittepankade vahelised laenud muudes investeeringutes kajastuvad edasi laenude all, siis pankadevahelised laenud liigitatakse hoiuste alla. 2008. aasta lõpu seisuga moodustasid pikaajalise tähtajaga kohustused investeerimispositsiooni muude investeeringute sularaha ja hoiustega seotud kohustustest 45,8% ning nõuetest 6,3%.

Tabel 34. Muude investeeringute kohustuste struktuur

	Kaubanduskrediit		Laenu		Hoised		Muu kapital		Kokku	
	Maht (mln kr)	Osatähtsus (%)	Maht (mln kr)	Osatähtsus (%)	Maht (mln kr)	Osatähtsus (%)	Maht (mln kr)	Osatähtsus (%)	Maht (mln kr)	Osatähtsus (%)
1999	119,1	2,8	2 399,7	57,3	1 462,7	34,9	204,3	4,9	4 185,8	100,0
2000	1 080,9	41,6	-785,3	-30,2	1 955,4	75,3	345,6	13,3	2 596,6	100,0
2001	102,9	3,1	2 570,4	78,2	81,4	2,5	533,5	16,2	3 288,2	100,0
2002	781,1	11,6	1 963,3	29,2	3 763,5	55,9	225,4	3,3	6 733,3	100,0
2003	-115,7	-1,7	3 219,5	47,8	4 587,9	68,2	-960,3	-14,3	6 731,4	100,0
2004	625,2	4,6	4 564,6	33,3	8 804,7	64,2	-279,4	-2,0	13 715,1	100,0
2005	1 633,6	5,3	24 673,8	80,1	2 953,3	9,6	1 540,1	5,0	30 800,8	100,0
2006	3 185,6	7,2	19 231,2	43,4	21 081,1	47,5	863,7	1,9	44 361,5	100,0
2007	-284,0	-0,5	37 887,2	66,9	18 875,5	33,3	148,4	0,3	56 627,1	100,0
2008	1 012,0	6,1	24 225,2	145,0	-8 138,9	-48,7	-393,6	-2,4	16 704,6	100,0

Tabel 35. Muude investeeringute struktuur riikide ühenduste järgi

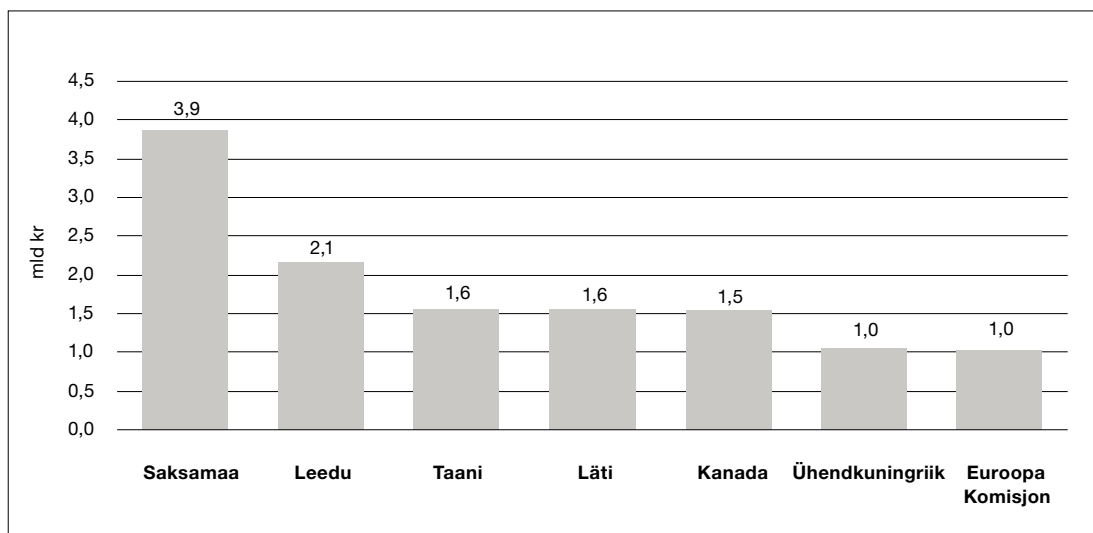
	Maht (mln kr)				Osatähtsus (%)			
	Nõuded		Kohustused		Nõuded		Kohustused	
	2007	2008	2007	2008	2007	2008	2007	2008
EL-27	-21 484,4	-7 347,0	51 802,0	12 011,0	95,0	127,7	91,5	71,9
SRÜ	-42,2	1 951,3	710,5	3 186,3	0,2	-33,9	1,3	19,1
Ülejäänud riigid	-1 090,9	-357,7	4 114,6	1 507,3	4,8	6,2	7,3	9,0
Kokku	-22 617,5	-5 753,4	56 627,1	16 704,6	100,0	100,0	100,0	100,0



Joonis 22. Muude investeeringute kohustuste kasv riigiti 2008. aastal

Tabel 36. Muude investeeringute nõuete struktuur

	Kaubanduskrediit		Laenud		Hoiused		Muu kapital		Kokku	
	Maht (mln kr)	Osatähtsus (%)	Maht (mln kr)	Osatähtsus (%)	Maht (mln kr)	Osatähtsus (%)	Maht (mln kr)	Osatähtsus (%)	Maht (mln kr)	Osatähtsus (%)
1999	-401,8	24,3	-57,4	3,5	-887,9	53,8	-304,1	18,4	-1 651,2	100,0
2000	-78,0	3,0	-2 814,0	106,7	-103,0	3,9	356,7	-13,5	-2 638,3	100,0
2001	-584,8	15,7	-2 278,9	61,3	-738,0	19,9	-115,0	3,1	-3 716,7	100,0
2002	1 047,6	150,7	-1 324,5	-190,5	742,6	106,8	229,4	33,0	695,1	100,0
2003	-1 028,2	45,0	-3 520,3	154,1	2 209,3	-96,7	54,6	-2,4	-2 284,6	100,0
2004	-1 032,0	9,2	-8 455,5	75,7	-1 545,1	13,8	-136,2	1,2	-11 168,8	100,0
2005	-1 957,1	18,7	4 148,4	-39,7	-12 332,3	118,0	-313,3	3,0	-10 454,2	100,0
2006	-3 528,9	-1 281,8	-2 495,9	-906,6	6 284,4	2 282,7	15,7	5,7	275,3	100,0
2007	-825,3	3,6	-10 090,0	44,6	-11 116,2	49,1	-586,0	2,6	-22 617,5	100,0
2008	-2 319,5	40,3	-406,4	7,1	-1 905,3	33,1	-1 122,2	19,5	-5 753,4	100,0



Joonis 23. Muude investeeringute nõuete kasv riigiti 2008. aastal

Tabel 37. Laenukapitali nõuded ja kohustused (mln kr)

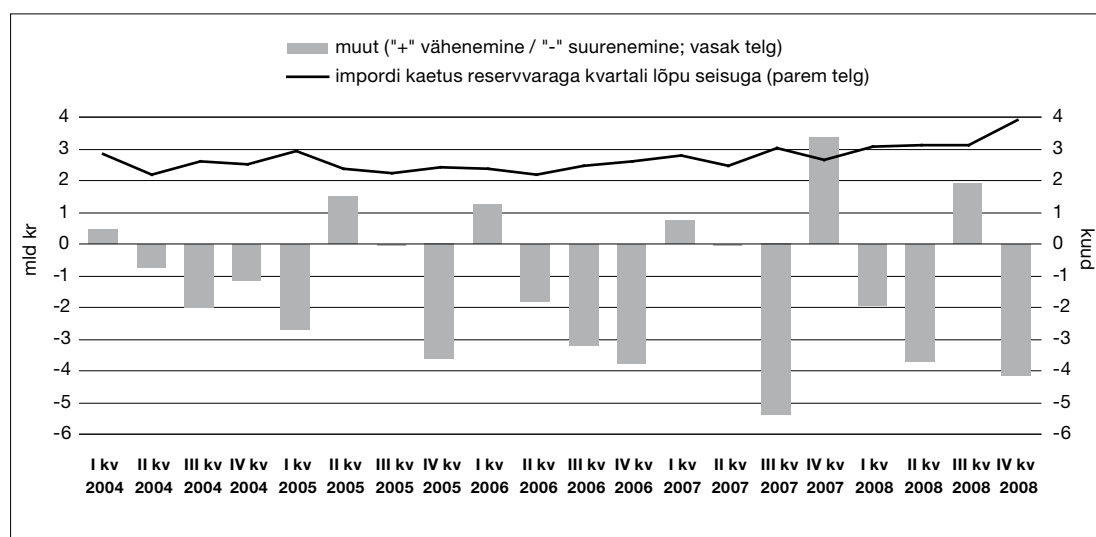
	Nõuded			Kohustused		
	Andmine	Tagastamine	Kokku	Saamine	Tagastamine	Kokku
2003	-34 919,2	31 398,9	-3 520,3	30 076,6	-26 857,1	3 219,5
2004	-29 782,7	21 327,1	-8 455,5	45 446,7	-40 882,1	4 564,6
2005	-77 557,0	81 705,4	4 148,4	125 437,1	-100 763,3	24 673,8
2006	-75 976,5	73 480,6	-2 495,9	182 867,4	-163 636,2	19 231,2
2007	-396 478,2	386 388,2	-10 090,0	363 661,0	-325 773,9	37 887,2
2008	-145 952,2	145 545,9	-406,4	196 313,7	-172 088,6	24 225,2

Reservvara

Maksebilansi reservid kasvasid 2008. aastal 7,9 mld krooni võrra (vt tabel 38). Impordi kaetusest reservvaraga annab ülevaate joonis 24.

Tabel 38. Reservvara muutuse struktuur

	Maht (mln kr)		Osatähtsus (%)	
	2007	2008	2007	2008
Kuld			0,0	0,0
Sularaha ja hoiused	2 701,9	-2 722,4	-194,8	34,6
Väärtpaberid	-3 984,5	-5 710,2	287,2	72,6
omandiväärtpaberid				
võlakirjad	-5 089,7	243,9	366,9	-3,1
rahaturuinstrumendid	1 105,2	-5 954,1	-79,7	75,7
Muud nõuded	-104,7	566,6	7,5	-7,2
Kokku	-1 387,3	-7 866,0	100,0	100,0



Joonis 24. Kulla- ja välisvaluutareservide muut ja impordi kaetus reservvaraga

EESTI RAHVUSVAHELINE INVESTEERIMISPOSITSIOON JA KOGUVÄLISVÖLG 31. detsembril 2008

2008. aasta jooksul kasvasid Eestisse tehtud välisinvesteeringud 3% ning ulatusid 436 mld kroonini (vt tabel 39). Neist ligi 60% oli paigutatud finantsvahendusse (v.a kindlustus- ja pensionifondid), 7% kinnisvaraalasesse tegevusse, 6% hulgikaubandusse ning 5% muusse äritegevusse (vt tabel 40). Valdavalt pärinesid investeeringud Rootsist (39%) ja Soomest (20%). Kvartalite lõikes suurenes välisinvesteeringute positsioon III kvartalini, kuid vähenes seejärel IV kvartaliks.

Eestisse paigutatud välisinvesteeringute positsiooni struktuuris langes aasta jooksul portfelliinvesteeringute ja samavõrra kasvas muude investeeringute osakaal. Muud investeeringud hõlmasid positsioonist ligi 51%, järgnesid otse- (42%) ja portfelliinvesteeringud (7%). Eestisse tehtud välisinvesteeringute mahu kasvu pidurdas eelkõige portfelliinvesteeringute positsiooni vähenemine kolmandiku võrra, mis oli valdavalt tingi-

Tabel 39. Eesti rahvusvaheline investeerimispositsioon (mln kr)

	31.12.2007	%	31.12.2008	%
VÄLISNÕUDED (VÄLISAKTIVA)	242 452,3	100,0	242 605,7	100,0
Otseinvesteeringud välismaal	63 681,1	26,3	74 596,3	30,7
Aksia- või osakapital ja reinvesteeringutud tulu	50 291,7	20,7	53 545,3	22,1
Muu otseinvesteeringukapital	13 389,4	5,5	21 050,9	8,7
Portfelliinvesteeringud	68 787,1	28,4	42 712,3	17,6
Omandiväärtpaberid	31 253,5	12,9	12 851,7	5,3
Võlaväärtpaberid	37 533,7	15,5	29 860,6	12,3
Võlakirjad	23 503,3	9,7	20 638,5	8,5
Rahaturuinstrumendid	14 030,4	5,8	9 222,1	3,8
Tuletisinstrumendid	1 466,5	0,6	854,6	0,4
Muud investeeringud	73 492,4	30,3	80 266,6	33,1
Kaubanduskrediit	14 831,4	6,1	17 307,0	7,1
Laenud	31 632,3	13,0	18 144,1	7,5
Pikaajalised	9 723,9	4,0	9 824,6	4,0
Lühiajalised	21 908,3	9,0	8 319,5	3,4
Sularaha ja hoiused	25 271,9	10,4	41 073,1	16,9
Muud nõuded	1 756,9	0,7	3 742,4	1,5
Reservvara	35 025,1	14,4	44 175,9	18,2
VÄLISKOHUSTUSED (VÄLISPASSIVA)	422 011,3	100,0	436 036,7	100,0
Otseinvesteeringud Eestis	177 311,3	42,0	182 251,5	41,8
Aksia- või osakapital ja reinvesteeringutud tulu	150 657,2	35,7	154 125,2	35,3
Muu otseinvesteeringukapital	26 654,1	6,3	28 126,3	6,5
Portfelliinvesteeringud	48 809,5	11,6	32 499,8	7,5
Omandiväärtpaberid	25 858,2	6,1	8 119,2	1,9
Võlaväärtpaberid	22 951,3	5,4	24 380,6	5,6
Võlakirjad	22 886,6	5,4	24 299,1	5,6
Rahaturuinstrumendid	64,7	0,0	81,5	0,0
Tuletisinstrumendid	502,9	0,1	735,3	0,2
Muud investeeringud	195 387,5	46,3	220 550,1	50,6
Kaubanduskrediit	13 541,4	3,2	14 832,3	3,4
Laenud	110 910,6	26,3	46 961,3	10,8
Pikaajalised	89 889,6	21,3	34 891,8	8,0
Lühiajalised	21 021,0	5,0	12 069,5	2,8
Sularaha ja hoiused	68 358,3	16,2	152 637,9	35,0
Muud kohustused	2 577,2	0,6	6 118,6	1,4
NETOINVESTEERIMISPOSITSIOON	-179 559,0		-193 431,0	
Pikaajaline	-170 063,6		-111 739,1	
Lühiajaline	-9 495,4		-81 691,9	

tud turuhinna langusest. Eestisse tehtud välismaiste otseinvesteeringute puhul olid eelistatumad tegevusalad finantsvahendus (v.a kindlustus- ja pensionifondid – 32%), kinnisvaraalne tegevus (15%), muu äritegevus (9%) ning hulgikaubandus (8%; vt tabel 41). 40% kõigist Eestisse paigutatud otseinvesteeringutest tegid Rootsi ja ligi neljandiku Soome investorid, väiksemas matus ka Hollandi, Taani ja Venemaa investorid.

Tabel 40. Eesti rahvusvaheline investeerimispositsioon riikide ja tegevusalade järgi (%)

Nõuded			Kohustused		
Tegevusalad					
	31.12.2007	31.12.2008		31.12.2007	31.12.2008
Finantsvahendus*	54,0	52,1	Finantsvahendus*	58,0	59,1
Muu äritegevus	5,4	8,7	Kinnisvaraalne tegevus	6,3	7,3
Avalik haldus ja riigikaitse; kohustuslik sotsiaalkindlustus	9,0	8,1	Hulgi- ja vahenduskaubandus**	5,3	5,5
Hulgi- ja vahenduskaubandus**	5,7	6,1	Muu äritegevus	6,5	5,0
Kindlustus ja pensionifondid***	6,7	5,9	Veendusega seotud tegevusalad; reisibüroode tegevus	1,7	2,7
Muud	19,2	19,1	Muud	22,2	20,4
Kokku	100,0	100,0	Kokku	100,0	100,0
Riigid					
	31.12.2007	31.12.2008		31.12.2007	31.12.2008
Läti	11,6	13,2	Rootsi	38,4	38,6
Saksamaa	11,4	12,1	Soome	19,8	19,8
Leedu	9,9	11,5	Ühendkuningriik	7,1	6,3
Ühendkuningriik	7,6	5,7	Taani	5,7	5,8
Soome	6,0	5,5	Holland	2,6	3,2
Ülejäänud riigid	53,4	52,1	Ülejäänud riigid	26,4	26,3
Kokku	100,0	100,0	Kokku	100,0	100,0

* V.a kindlustus ja pensionifondid

** V.a. mootorsõidukid ja mootorrattad

*** V.a. kohustuslik sotsiaalkindlustus

Tabel 41. Otseinvesteeringud tegevusalade ja riikide järgi (%)

Eestis			Välismaal		
Tegevusalad					
	31.12.2007	31.12.2008		31.12.2007	31.12.2008
Finantsvahendus*	31,0	32,2	Finantsvahendus*	39,5	36,8
Kinnisvaraalne tegevus	13,8	14,7	Muu äritegevus	17,0	25,5
Muu äritegevus	11,9	9,1	Vee-transport	8,2	9,9
Hulgi- ja vahenduskaubandus**	7,7	8,0	Kinnisvaraalne tegevus	13,4	8,4
Veendusega seotud tegevusalad; reisibüroode tegevus	2,8	4,5	Hulgi- ja vahenduskaubandus**	6,2	5,6
Muud	32,9	31,5	Muud	15,7	13,9
Kokku	100,0	100,0	Kokku	100,0	100,0
Riigid					
	31.12.2007	31.12.2008		31.12.2007	31.12.2008
Rootsi	39,3	39,9	Läti	33,6	32,0
Soome	24,9	22,4	Leedu	30,0	29,1
Holland	5,6	6,8	Küpros	7,9	9,5
Taani	4,4	3,7	Soome	4,0	5,4
Venemaa	2,6	3,4	Venemaa	8,3	4,4
Ülejäänud riigid	23,1	23,7	Ülejäänud riigid	16,3	19,7
Kokku	100,0	100,0	Kokku	100,0	100,0

* V.a kindlustus ja pensionifondid

** V.a. mootorsõidukid ja mootorrattad

Eestisse paigutatud välisinvesteeringute positsiooni struktuuris langes aasta jooksul portfelliinvesteeringute ja samavõrra kasvas muude investeeringute osakaal. Muud investeeringud hõlmasid positsioonist ligi 51%, järgnesid otse- (42%) ja portfelliinvesteeringud (7%). Eestisse tehtud välisinvesteeringute mahu kasvu pidurdas eelkõige portfelliinvesteeringute positsiooni vähenemine kolmandiku võrra, mis oli valdavalt tingitud turuhinna langusest. **Eestisse tehtud välismaiste otseinvesteeringute** puhul olid eelistatumad tegevusalad finantsvahendus (v.a kindlustus- ja pensionifondid – 32%), kinnisvaraalne tegevus (15%), muu äritegevus (9%) ning hulgikaubandus (8%; vt tabel 41). 40% kõigist Eestisse paigutatud otseinvesteeringutest tegid Rootsi ja ligi neljandiku Soome investorid, väiksemas mahus ka Hollandi, Taani ja Venemaa investorid.

Eesti investeeringud välismaale aasta esimeses pooles küll kasvasid, kuid olid aasta lõpuks kahanenud 2007. aasta lõpu tasemele, moodustades 243 mld krooni. Välismaale paigutatud investeeringute positsioonist hõlmasid suurima osa (52%) finantsvahenduse investorid (v.a kindlustus ja pensionifondid). Vähemal määral investeerisid muu äritegevuse, avaliku sektori, hulgikaubanduse ning kindlustus- ja pensionifondide investorid. Eesti investorite välismaale tehtud investeeringud on paigutatud paljudesse erinevatesse riikidesse. Enim on eelistatud Lätit, Saksamaad ja Leedut.

Võrreldes 2007. aasta lõpuga kasvas 2008. aastal välismaale paigutatud investeeringute positsioonist otse- ja muude investeeringute osakaal, hõlmates sellest vastavalt 31% ja 33%. Eespool nimetatud põhjusel vähenes 11 protsendipunkti võrra portfelliinvesteeringute osatähtsus. **Välismaale tehtud otseinvesteeringute positsioon** kasvas 17%. Aktiivsemad välismaale otseinvesteeringud olid finantsvahenduse (v.a kindlustus ja pensionifondid – 37%) ning muu äritegevuse investorid (26%; vt tabel 41). Suurem osa (pisut üle 60%) Eesti otseinvesteeringutest välismaal oli paigutatud Balti riikidesse, väiksemas mahus ka Küprosele, Soome ja Venemaale. Venemaale tehtud otseinvesteeringute positsioon kahanes aasta jooksul 40%.

Väliskohustuste ülekaalu tõttu oli Eesti netoinvesteeringupositsioon 2008. aasta lõpus 193 mld krooni ulatuses negatiivne. Sellest 58% moodustas pikaajaline kapital.⁶

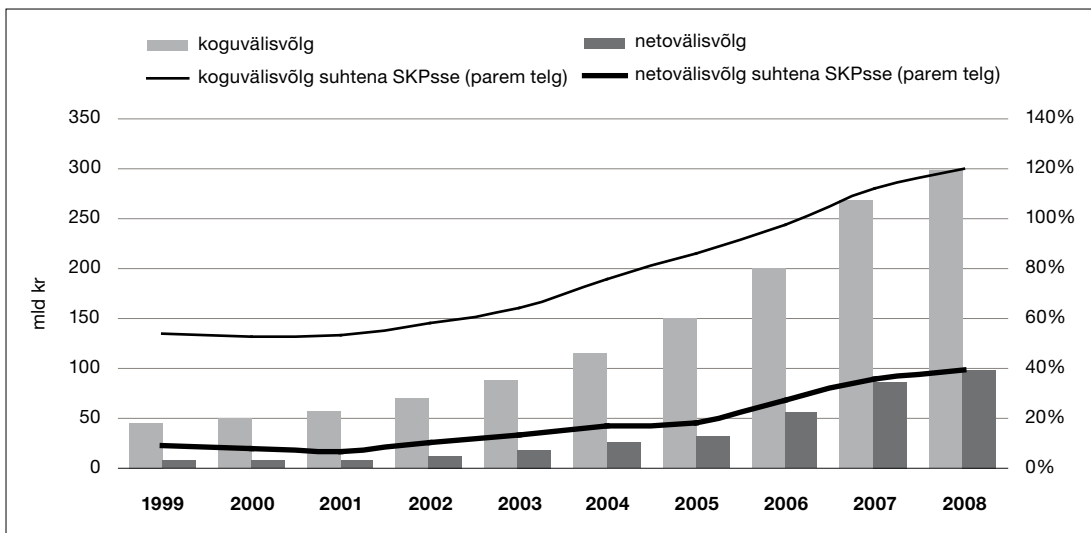
Eesti kõigi sektorite võlakohustused kasvasid aastaga 11% ning olid aasta lõpus 298 mld krooni, ületades sisemajanduse koguprodukti (SKP) mahtu 20% võrra. Koguvälisvõlga suurendasid krediidiasutused ja muud sektorid, kusjuures esimeste osakaal koguvälisvõlas oli 57% ja viimaste osa 23%. Valitsemissektori võlg moodustas koguvõlast vaid 2,4%.⁷ Võla iseloomuga välisvõla ja -kohustuste vahe ehk **netovälisvõlg suurenes 14% ja ulatus 98 mld kroonini** (vt tabel 42 ja joonis 25). Netovälisvõlg hõlmas ligi 39% SKPst. Koguvälisvõlg moodustas 68% väliskohustuste mahust. Jättes kõrvale otseinvesteeringutevõtete grupisisesed võlad, hõlmasid 53% koguvälisvõlast pikaajalised võlakohustused. Võlanõuete puhul oli pikaajaliste võlanõuete osakaal 31%.

⁶ Euroopa Keskpannga soovitusel on tabelis 40 pankadevahelised laenud 2008. aasta lõpu seisuga kirjendatud sularaha ja hoiuste all (varem pika- ja lühiajaliste laenude all). Sularaha ja hoiuseid käsitletakse investeerimispositsioonis kui lühiajalist kapitali, mistõttu netoinvesteeringupositsioonis langes oluliselt pikaajalise kapitali osakaal.

⁷ Valitsemissektori välisvõla osakaalu kasv võrreldes varem avaldatud välisvõlaandmetega tuleneb meetodikamuutusest, mille järgi valitsemissektori välisvõla all kirjendatakse tekkepõhiselt ka abi ELi fondidest.

Tabel 42. Välisvõlg (mln kr)

	31.12.2007	%	31.12.2008	%
VÕLAKOHUSTUSED				
I. Valitsemissektor	3 451,5	1,3	7 269,2	2,4
Lühiajalised		0,0	2 978,2	0,0
Pikaajalised	3 451,5	1,3	4 291,0	1,4
II. Keskpank	1 316,9	0,5	139,5	0,0
Lühiajalised	1 304,4	0,5	100,7	0,0
Pikaajalised	12,5	0,0	38,8	0,0
III. Krediidiasutused	152 972,3	57,0	169 687,7	56,9
Lühiajalised	55 628,6	20,7	85 547,4	28,7
Pikaajalised	97 343,6	36,2	84 140,4	28,2
IV. Muud sektorid	60 598,2	22,6	67 834,3	22,7
Lühiajalised	24 985,3	9,3	26 993,3	9,1
Pikaajalised	35 612,9	13,3	40 841,0	13,7
V. Otseinvesteeringud: grupisisesed võlad	50 245,1	18,7	53 296,5	17,9
KOGUVÄLISVÕLG	268 584,0	100,0	298 227,2	100,0
VÕLANÕUDED				
I. Valitsemissektor	21 759,1	11,9	19 529,4	9,7
Lühiajalised	7 279,0	4,0	6 910,1	3,4
Pikaajalised	14 480,1	7,9	12 619,3	6,3
II. Keskpank	34 889,5	19,1	44 019,9	22,0
Lühiajalised	21 144,4	11,6	29 755,2	14,9
Pikaajalised	13 745,1	7,5	14 264,7	7,1
III. Krediidiasutused	46 548,2	25,5	46 340,8	23,1
Lühiajalised	36 711,6	20,1	38 044,4	19,0
Pikaajalised	9 836,6	5,4	8 296,4	4,1
IV. Muud sektorid	42 697,8	23,3	44 238,8	22,1
Lühiajalised	31 229,6	17,1	32 114,8	16,0
Pikaajalised	11 468,2	6,3	12 124,0	6,1
V. Otseinvesteeringud: grupisisesed võlad	36 980,4	20,2	46 221,1	23,1
VÕLANÕUDED KOKKU	182 874,9	100,0	200 350,1	100,0
NETOVÄLISVÕLG (võlanõuded miinus võlakohustused)				
I. Valitsemissektor	18 307,6		12 260,2	
Lühiajaline	7 279,0		3 931,9	
Pikaajaline	11 028,6		8 328,3	
II. Keskpank	33 572,5		43 880,4	
Lühiajaline	19 839,9		29 654,5	
Pikaajaline	13 732,6		14 225,9	
III. Krediidiasutused	-106 424,1		-123 346,9	
Lühiajaline	-18 917,0		-47 503,0	
Pikaajaline	-87 507,1		-75 844,0	
IV. Muud sektorid	-17 900,4		-23 595,5	
Lühiajaline	6 244,4		5 121,5	
Pikaajaline	-24 144,8		-28 716,9	
V. Otseinvesteeringud: grupisisesed võlad	-13 264,7		-7 075,4	
NETOVÄLISVÕLG KOKKU	-85 709,0		-97 877,2	



Joonis 25. Eesti majanduse kogu- ja netovälisvõlg