

Eesti Pank
Bank of Estonia



Eesti 2009. aasta I kvartali maksebilanss

2009

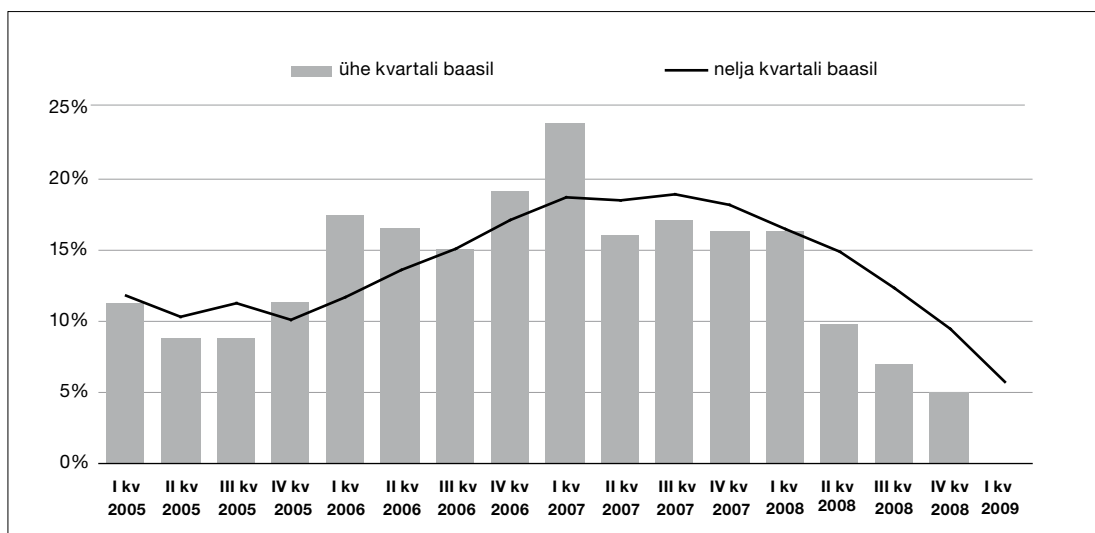
SISUKORD

LÜHIÜLEVAADE	4
JOOKSEVKONTO	8
Kaubad	8
Teenused	14
Tulu	19
Jooksev- ja kapitaliülekanded	23
FINANTSKONTO	24
Otseinvesteeringud	25
Portfelliinvesteeringud	30
Tuletisinstrumendid	34
Muud investeeringud	35
Reservvara	39
EESTI RAHVUSVAHELINE INVESTEERIMISPOSITSIOON JA KOGUVÄLISVÕLG 31. märtsil 2009	40

LÜHIÜLEVAADE

- Üleilmse majanduskriisi jätkumine ning sellega kaasnenud välis- ja sisenõudluse järsk nõrgenemine avaldasid suurt mõju maksebilansi jooksevkonto puudujäägile. Vähenevad viimased kolm kvartalit kiires tempos, jõudis jooksevkonto 2009. aasta I kvartalis tasakaalu (vt tabel 1 ja joonis 1)¹.
- Jooksevkonto tasakaalustumist toetas eelkõige kaupade ja tulukonto puudujäägi märgatav vähenemine.
- Sisemajanduse koguprodukti (SKP) otseste komponentide, kaupade ja teenuste eksport ületas nende impordi ning ülejääk suhtena SKPsse moodustas 1,8%. Kaupade ja teenuste eksport kahanes aeglasemas tempos kui nende import.
- Finantskontol toimus 2,7 mld krooni suurune netoväljavool, mille peamine põhjus oli krediitiasutuste muu investeringukapitali nõuete ja kohustuste kahanemine.
- Maksebilansi kulla- ja välisvaluuta-reserv vähenes 2,3 mld krooni võrra.

Majandussurutise tingimustes on maksebilansi **kaupade konto** oluliselt paranenud. Puudujääk, mis 2008. aasta I kvartalis ulatus ligi 8 mld kroonini ning oli ka 2008. aasta IV kvartalis veel 7 mld krooni, kahanes 2009. aasta I kvartalis 2,6 mld kroonini ja moodustas sama kvartali SKPst 5%. Väliskaubanduse puudujäägi alanemist mõjutasid enim transpordivahendid ning masinad ja seadmed. Kaupade väljavedu jooksevhindades oli 23,7 mld krooni, kahanedes aastataguse perioodi suhtes veerandi võrra; sissevedu ulatus 26,3 mld kroonini ja vähenes 34%.



Joonis 1. Jooksevkonto puudujääk suhtena SKPsse

¹ Jooksevkonto reinvesteeritud tuluta, mille puhul reaalselt rahaliikumist ei toimu, oli ülejäägiga 1,4% sama kvartali SKPst.

Tabel 1. Eesti maksebilanss (mln kr)*

Kirje	2006	2007	2008				2009	
	Kokku	Kokku	I	II	III	IV	Kokku	I
Jooksevkonto	-35 010,1	-43 538,7	-9 670,0	-6 328,7	-4 402,6	-3 038,2	-23 439,5	-1,5
Kaubad ja teenused	-25 005,4	-28 586,2	-4 157,9	-2 418,3	-1 666,7	-2 502,9	-10 745,8	926,1
Kaubad	-37 366,1	-43 581,0	-7 768,6	-7 551,5	-7 009,5	-7 002,8	-29 332,4	-2 648,8
kreedit (FOB)	121 430,6	126 534,2	31 811,4	35 045,5	34 725,2	32 027,5	133 609,6	23 671,0
deebet (FOB)	-158 796,7	-170 115,3	-39 580,0	-42 597,0	-41 734,7	-39 030,3	-162 942,0	-26 319,8
Teenused	12 360,7	14 994,8	3 610,7	5 133,2	5 342,7	4 499,9	18 586,6	3 574,9
kreedit	43 610,5	50 065,4	11 839,7	13 922,4	15 303,9	14 159,8	55 225,8	10 639,4
deebet	-31 249,8	-35 070,6	-8 229,0	-8 789,2	-9 961,2	-9 659,9	-36 639,2	-7 064,5
Tulu	-10 766,2	-16 575,0	-5 493,0	-4 533,0	-3 494,4	-2 203,1	-15 723,6	-1 267,8
kreedit	13 558,1	19 093,3	4 296,0	4 392,8	5 452,8	3 429,1	17 570,7	3 149,4
deebet	-24 324,3	-35 668,4	-9 789,0	-8 925,9	-8 947,2	-5 632,3	-33 294,3	-4 417,3
Jooksevülekanded	761,5	1 622,5	-19,2	622,6	758,6	1 667,8	3 029,8	340,2
kreedit	6 568,5	7 610,8	1 674,6	1 721,6	1 823,0	3 001,4	8 220,7	1 880,0
deebet	-5 806,9	-5 988,3	-1 693,8	-1 099,0	-1 064,5	-1 333,6	-5 190,8	-1 539,9
Kapitali- ja finantskonto (reservvarata)	41 431,3	42 261,0	11 456,3	8 932,0	4 162,8	7 557,5	32 108,6	-2 060,6
Kapitalikonto	4 515,8	2 561,0	340,9	574,9	621,2	975,0	2 511,9	627,0
Finantskonto	36 915,4	39 700,0	11 115,4	8 357,1	3 541,7	6 582,4	29 596,6	-2 687,6
Otseinvesteeringud	8 613,1	11 344,1	4 405,2	1 296,8	1 779,0	1 881,9	9 362,8	776,3
Välismaal	-13 790,4	-19 912,0	-4 734,3	-1 884,1	-2 996,6	-1 901,8	-11 516,8	-1 841,5
Eestis	22 403,6	31 256,1	9 139,4	3 180,9	4 775,6	3 783,7	20 879,6	2 617,8
Portfelliinvesteeringud	-16 476,5	-5 558,2	1 645,4	2 428,9	-1 910,8	5 691,0	7 854,5	-904,2
Nõuded	-15 206,7	-8 440,6	1 572,0	3 288,7	-1 551,1	7 330,3	10 639,9	652,9
Omandiväärtpaberid	-4 569,2	-7 688,8	1 539,9	947,6	-57,6	1 672,5	4 102,5	184,3
Võlaväärtpaberid	-10 637,5	-751,8	32,1	2 341,1	-1 493,5	5 657,8	6 537,4	468,6
Kohustused	-1 269,8	2 882,4	73,4	-859,8	-359,7	-1 639,3	-2 785,4	-1 557,1
Omandiväärtpaberid	3 731,8	3 533,3	-1 007,7	-235,7	-471,8	-1 700,1	-3 415,3	-452,8
Võlaväärtpaberid	-5 001,6	-650,9	1 081,1	-624,1	112,1	60,8	629,9	-1 104,4
Tuletisinstrumentid	78,5	-797,8	792,0	-7,6	-579,3	623,2	828,5	160,1
Nõuded	-180,9	-883,4	812,5	-56,8	-233,3	152,2	674,6	163,2
Kohustused	259,4	85,6	-20,5	49,2	-346,0	471,0	153,9	-3,1
Muud investeeringud	44 700,3	34 711,9	4 272,9	4 639,0	4 252,8	-1 613,7	11 550,9	-2 719,8
Nõuded	562,4	-22 289,4	-1 867,9	-236,6	875,8	-4 927,1	-6 155,8	7 523,3
Pikaajalised	-3 052,9	-2 509,2	-803,5	-342,6	-307,4	239,9	-1 213,5	286,1
Lühiajalised	3 615,3	-19 780,2	-1 064,5	105,9	1 183,2	-5 166,9	-4 942,3	7 237,1
Kohustused	44 137,9	57 001,3	6 140,8	4 875,6	3 377,0	3 313,3	17 706,7	-10 243,0
Pikaajalised	17 690,5	32 869,7	800,3	1 901,4	637,1	-178,1	3 160,8	1 912,6
Lühiajalised	26 447,4	24 131,6	5 340,5	2 974,2	2 739,9	3 491,5	14 546,0	-12 155,6
Vead ja täpsustused	1 106,1	2 679,6	162,6	1 115,7	-1 688,1	-379,6	-789,4	-228,2
Üldbilanss	7 527,3	1 401,9	1 948,9	3 719,0	-1 927,8	4 139,6	7 879,7	-2 290,3
Reservvara	-7 527,3	-1 401,9	-1 948,9	-3 719,0	1 927,8	-4 139,6	-7 879,7	2 290,3

* Seoses Eesti ühinemisega Euroopa Liiduga 1. mail 2004 muutus põhjalikult kaupade liikumise arvestuse süsteem Eesti ja teiste liikmesriikide vahel, mistõttu väliskaubanduse aegread enne ja pärast liitumist ei ole otseselt võrreldavad.

Nii kaupade välja- kui ka sissevedu kahanes järsult kõigi olulisemate kaubagruppide arvestuses. Ekspordi kahanemist aastataguse perioodiga võrreldes mõjutasid enim metallid ja metalltooted, transpordivahendid, masinad-seadmed ning puit ja puittooted. Import kahanes eelkõige transpordivahendite, masinate-seadmete ja metallide sisseveo languse tagajärjel.

Peamise väliskaubanduspartneri Euroopa Liidu osa Eesti kaubavahetuses hõlmas 71% kaupade väljaveost ning 76% sisseveost. Suurimad ekspordipartnerid olid Soome, Rootsi, Läti ja Venemaa, impordipartnerid aga Soome, Saksamaa, Läti, Leedu ja Rootsi.

Suhteliselt hästi on majandussurutise tingimustes läinud **teenuste ekspordil ja impordil**, mille ülejääk jäi eelmise aasta sama perioodi tasemele, ulatudes 3,6 mld kroonini. Eelmise kvartaliga võrreldes kahanes teenuste ülejääk viiendiku võrra. Teenuste eksport vähenes aastaga 10% ja import 14%. Kolme olulisemat liiki teenuse – veo-, reisi- ja muude äriteenuste – ülejääk kasvas mõnevõrra võrreldes nii eelneva kvartaliga kui ka 2008. aasta I kvartaliga. Varem suure ülejäägiga olnud ehitusteenuste ülejääk kahanes minimaalseks.

Tulu netoväljavool kahanes juba kolmandat kvartalit järjest kiires tempos ning moodustas 2009. aasta I kvartalis 1,3 mld krooni. Selle tingis põhiliselt äriühingute kasumite kahanemine ja kahjumite suurenemine, mis omakorda vähendas reinvesteeriitud tulu. Eesti residentide välismaal teenitud tulu kahanes aastaga 25% ning eelmise kvartaliga võrreldes 8%. Samas mitteresidentide Eestis teenitud tulu vähenes märksa enam – vastavalt 55% ja 22%. Nii residentide kui ka mitteresidentide otseinvesteeringumistulus hõlmas lõviosa jätkuvalt reinvesteeriitud tulu (62% ja 69%), kuid selle absoluutmaht vähenes aastataguse perioodiga võrreldes kaks ja eelneva kvartaliga võrreldes neli korda.

Laekunud **jooksev- ja kapitaliülekanded** suurenesid eelmise aasta sama kvartaliga võrreldes 20%, lähetatud ülekanded aga vähenesid 13%. Selle tulemusena kasvas märgatavalt jooksev- ja kapitaliülekannete ülejääk, ulatudes vastavalt 0,3 ja 0,6 mld kroonini.

Pikka aega kestnud kapitali netosissevool asendus 2009. aasta I kvartalis netoväljavooluga ning **finantskonto** puudujääk oli 2,7 mld krooni. Kapitali netoväljavool toimus põhiliselt muu investeeringukapitalina ning väiksemas mahus portfelliinvesteeringutena.

Otseinvesteeringute sissevool ületas I kvartalis nende väljavoolu 0,8 mld krooni võrra. Välismaised otseinvesteeringud Eestisse ulatusid 2,6 mld kroonini ja Eesti residentide otseinvesteeringud välisriikidesse 1,8 mld kroonini. Kui välismaised otseinvesteeringud Eestisse vähenesid eelmise kvartaliga võrreldes ligi kolmandiku võrra, siis Eesti otseinvesteeringud välismaale jäid ligilähedaselt samale tasemele.

Eestisse tehtud otseinvesteeringutest moodustasid investeeringud aktsia- ja osakapitali 1,7 mld krooni, reinvesteeriitud tulu 1,6 mld krooni ning välismaistele otseinvesteeriijatele antud laenude kasv 0,7 mld krooni. Välismaale paigutatud otseinvesteeringutest hõlmas reinvesteeriitud tulu 45%, grupisisene laenamine 43% ja investeeringud aktsia- ja osakapitali 12%. Eestisse tehtud otseinvesteeringute kasvu taga oli valdavalt krediidiasutuste reinvesteeriitud tulu; samas vähenesid otseinvesteeringud kinnisvara, rentimise ja äritegevuse alal. Residentide otseinvesteeringud kasvasid samuti peamiselt reinvesteeriitud tulu arvel.

Portfelliinvesteeringute netoväljavool oli 0,9 mld krooni. Nõuded vähenesid 0,7 ja kohustused 1,6 mld krooni võrra. Nõuete vähenemine puudutas peamiselt valitsemissektorit, mille rahaturuinstrumentide nõuded kahanesid 2,3 mld krooni võrra. Krediidiasutuste rahaturuinstrumentide nõuded samas kasvasid 1,7 mld krooni võrra. Kohustusi vähendasid peamiselt krediidiasutused ning valdavalt võlakirjade osas.

Tuletisinstrumentide netosissevool oli ligi 0,2 mld krooni.

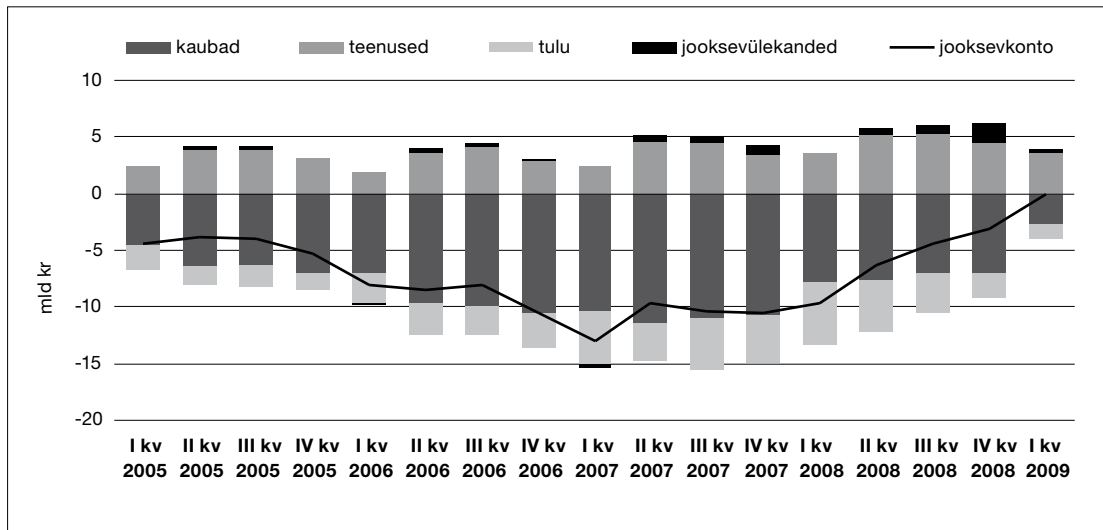
Muude investeeringute netoväljavool oli 2,7 mld krooni. Nõuded vähenesid 7,5 ja kohustused 10,2 mld krooni võrra. Nõudeid ja kohustusi vähendasid valdavalt krediidiasutused.

Maksebilansi **kulla- ja välisvaluutareserv** kahanes 2,3 mld krooni võrra.

JOOKSEVKONTO

Jätkuv välis- ja sisenõudluse kiire vähenemine 2009. aasta I kvartalis tõi kaasa maksebilansi jooksevkonto tasakaalustumise – puudujääk moodustas vaid 1,5 mln krooni (vt joonis 2). Jooksevkonto tasakaalustumist toetas eelkõige kaupade ja tulukonto puudujäägi märgatav vähenemine. Sisemajanduse koguprodukti otseste komponentide, kaupade ja teenuste konto oli ülejäägiga ja moodustas suhtena SKPsse 1,8%.

Eesti välismajanduslik suhtlus toimus valdavalt Euroopa Liidu riikidega, mis hõlmasid jooksevkonto krediti-käibest 73% ja deebetkäibest 79% (vt tabel 2). Nii krediti- kui ka deebetkäibes olid viie olulisema riigi hulgas Soome, Rootsi, Läti, Venemaa ja Saksamaa, vaid järjestus oli pisut erinev. Viie tähtsama partnerriigi osakaal oli 53–54% mõlemas käibes. Suurima ülejäägiga oli jooksevkonto Soomega ning suurim puudujääk Rootsi- ja Venemaa vastu. Võrreldes aastataguse perioodiga kasvas ülejääk Soomega ligi kolm korda ning vähenes puudujääk Rootsi- ja Venemaa vastu 2,5 korda.



Joonis 2. Jooksevkonto struktuur

Kaubad

Maksebilansi kaupade konto puudujääk, mis on alates 2007. aasta II kvartalist pidevalt vähenenud, kahanes 2009. aasta I kvartalis järsult nii eelmise kvartali kui ka 2008. aasta I kvartaliga võrreldes ja moodustas 2,6 mld krooni (vt tabel 3). Kaupade väljavedu oli 23,7 mld krooni, kahanedes aastataguse perioodi suhtes veerandi võrra; sissevedu vähenes 34% ja ulatus 26,3 mld kroonini.

Kaupade väljavedu oli ametliku väliskaubandusstatistika² esialgsetel andmetel 23,5 ja sissevedu CIF-hindades 27,6 mld krooni (vt joonis 3). Väliskaubanduse puudujääk vähenes aastataguse perioodiga võrreldes ligi 6 mld krooni võrra ja ulatus 4 mld kroonini.

² Järgnev analüüs ei sisalda Eesti Panga poolt maksebilansi kaupade kontole tehtud täiendusi (kapitalikaupade remont, välisriikidest ostetud proviant jm). Import on CIF-hindades ja analüüsitud lähteriigi järgi.

Termeid „eksport” ja „import” kasutatakse Euroopa Liiduga ühinemisest saadik vaid kaubavahetuses kolmandate riikidega; Intrastati aruandesüsteemis kasutatakse termineid „kaupade lähetamine” ja „kaupade saabumine”. Kuna järgnev analüüs hõlmab kaubavahetust nii ühendusesiseste kui ka -väliste riikidega, on lihtsuse ja selguse huvides endiselt kasutatud termineid „eksport” või „kaupade väljavedu” ning „import” või „kaupade sissevedu”.

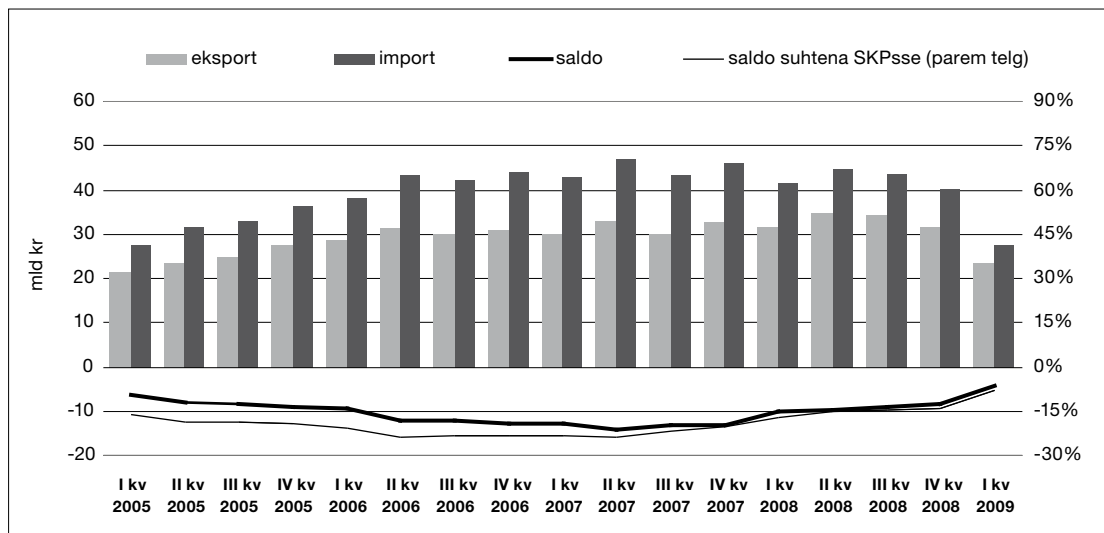
Tabel 2. Jooksevkonto saldo riikide ühenduste järgi (mln kr)*

	I kv 2008	IV kv 2008	I kv 2009
EL-27	-12 383,7	-6 682,0	-2 472,4
Soome	1 226,7	4 076,1	3 377,6
Rootsi	-4 764,2	-3 460,6	-1 883,4
Saksamaa	-3 687,1	-2 425,8	-1 181,7
Poola	-1 214,7	-1 320,9	-695,2
Leedu	-371,0	-1 432,5	-693,4
SRÜ	335,0	1 012,0	-319,4
Valgevene	-449,9	-1 138,7	-466,2
Venemaa	656,6	1 890,0	-260,1
Kasahstan	76,4	121,2	191,5
Ülejäänud riigid	2 378,8	2 631,8	2 790,4
Kanada	581,7	121,0	971,2
Norra	1 056,8	696,7	676,0
Šveits	257,6	375,9	564,5
Hiina	-562,9	-644,3	-534,0
Nigeeria	208,0	492,0	514,8
Kokku	-9 670,0	-3 038,2	-1,5

* Riigid on järjestatud viimase perioodi jooksevkonto saldo absoluutväärtuse järgi.

Tabel 3. Kaupade sisse- ja väljavedu

	Kaubad – krediid			Kaubad – deebet			Saldo (mln kr)
	Maht (mln kr)	Muut võrreldes eelmise perioodiga (%)	Osatähtsus kaupade ja teenuste ekspordis (%)	Maht (mln kr)	Muut võrreldes eelmise perioodiga (%)	Osatähtsus kaupade ja teenuste impordis (%)	
I kv 2005	21 760,9	6,1	72,7	26 267,6	-2,9	81,9	-4 506,7
II kv 2005	23 876,5	9,7	69,2	30 271,9	15,2	81,6	-6 395,4
III kv 2005	25 605,6	7,2	70,1	31 882,3	5,3	81,8	-6 276,7
IV kv 2005	28 079,3	9,7	71,6	35 155,1	10,3	81,4	-7 075,7
2005 kokku	99 322,3	33,2	70,8	123 576,9	24,7	81,7	-24 254,5
I kv 2006	28 849,3	2,7	77,6	35 922,6	2,2	84,7	-7 073,3
II kv 2006	31 320,9	8,6	73,8	41 024,4	14,2	84,5	-9 703,5
III kv 2006	30 074,4	-4,0	70,1	40 093,7	-2,3	82,2	-10 019,3
IV kv 2006	31 186,0	3,7	73,3	41 756,1	4,1	83,0	-10 570,1
2006 kokku	121 430,6	22,3	73,6	158 796,7	28,5	83,6	-37 366,1
I kv 2007	30 088,6	-3,5	74,7	40 485,8	-3,0	83,9	-10 397,3
II kv 2007	33 189,1	10,3	71,5	44 665,8	10,3	83,9	-11 476,7
III kv 2007	30 197,6	-9,0	68,6	41 210,4	-7,7	81,6	-11 012,9
IV kv 2007	33 059,0	9,5	72,0	43 753,2	6,2	82,2	-10 694,2
2007 kokku	126 534,2	4,2	71,7	170 115,3	7,1	82,9	-43 581,0
I kv 2008	31 811,4	-3,8	72,9	39 580,0	-9,5	82,8	-7 768,6
II kv 2008	35 045,5	10,2	71,6	42 597,0	7,6	82,9	-7 551,5
III kv 2008	34 725,2	-0,9	69,4	41 734,7	-2,0	80,7	-7 009,5
IV kv 2008	32 027,5	-7,8	69,3	39 030,3	-6,5	80,2	-7 002,8
2008 kokku	133 609,6	5,6	70,8	162 942,0	-4,2	81,6	-29 332,4
I kv 2009	23 671,0	-26,1	69,0	26 319,8	-32,6	78,8	-2 648,8



Joonis 3. Eesti väliskaubandus

Kaupade väljavedu vähenes kõikide kaubagruppide lõikes (vt tabel 4). Suurimat mõju ekspordi langusele avaldas metallide, transpordivahendite, masinate-seadmete ning puidu ekspordi kahanemine. Metallide ja metalltoodete väljavedu vähenes 40%, sh vanaraua ja metalljäätmete eksport Türgi ja Egiptusesse 70% ning galvaniseeritud terastoodete väljavedu Poola, Läti ja Leedu suunas poole võrra. Samas suurenes veidi raudkonstruktsioonide eksport Soome, Saksamaale ja Taani. Transpordivahendite, peamiselt sõiduautode taasväljavedu Läti ja Leetu vähenes poole võrra, peamiselt autode sisseveo 77% languse tõttu. Masinate ja seadmete väljaveo 20% languse põhjustas elektrimootorite, -kaablite, -trafode jm väljaveo vähenemine. Mobiilsidevahendite eksport aga suurenes veidi ja moodustas masinate grupist viiendiku, suundudes peamiselt Rootsi.

Puidu ja puittoodete väljavedu kahanes 30%, mille üks põhjusi oli vähenenud puidutoorme sissevedu Venemaalt ja Ukrainast. Puidust ehitusdetailide tarniti Taani, Jaapanisse, Rootsi ja Soome, puitmööblit peamiselt Soome, töötlemata või vähetöödeldud puitu Soome, Rootsi ja Taani ning kokkupandavaid ehitisi Saksamaale ja Norrasse. Toidukaupade puhul vähenes suurima eksporditava kauba, kange alkoholi väljavedu Venemaale 60%, ülejäänud kaupade (peamiselt piima- ja kalatooded) eksport langes minimaalselt või kohati isegi suurenes veidi. Toidukaupu tarniti peale Venemaa veel Läti, Soome, Leetu, Saksamaale ja Ukrainasse.

Mineraalsetest toodetest moodustas endiselt suurima osa Venemaalt, Leedust ja Valgevenest töötlemiseks sisse toodud kütuse taasväljavedu Kanadasse, Nigeeriasse, USAsse, Läti ja Rootsi. Elektri väljavedu suurenes aastataguse perioodiga võrreldes üle kahe korra, sihtriikideks olid Läti ja Soome. Keemiatoodete tarned vähenesid viiendiku võrra, peamised eksporditartiklid olid plasttoodet, ehitus- ja remondimaterjalid, karboksüülhapped ning väetised ja ravimid, mida veeti Venemaale, Läti, Rootsi, Leetu ja Soome. Tekstiilitoodete eksport kahanes 30%, kusjuures vähenes kõigi tähtsamate kaubaartiklite (meeste ja naiste valmisriided, jalatsid, voodipesu) väljavedu Soome, Rootsi, Läti, Venemaale ja Leetu.

Ka **kaupade sissevedu** vähenes kõikide kaubagruppide arvestuses, põhjustades kaubagruppide seas suuri struktuurimuutusi (vt tabel 5). Nii nagu ekspordi puhul, mõjutasid ka impordi langust enim masinad-

seadmed, transpordivahendid ja metalltooted. Transpordivahendite sissevedu vähenes 2008. aasta I kvartali võrreldes lausa 71%, mistõttu selle kaubagrupi osatähtsus koguimpordis kukkus 14%lt 6%le. Selle põhjus oli Rootsist, Saksamaalt ja Soomest pärit sõiduautode sisseveo vähenemine 77% ehk 2 mld krooni võrra. Masinate-seadmete import kahanes tooteliikide arvestuses ühtlaselt. Suuremad impordiartiklid olid seotud elektroonikatööstusega, lähteriikideks Soome, Rootsi ja Saksamaa. Mitmesuguste metalltoodete (raud- ja terastooded galvaniseerimiseks ja raudkonstruktsioonide ehitamiseks) sissevedu vähenes poole võrra; peale lähinaabrite olid põhilised impordipartnerid ka Prantsusmaa, Poola ja Hiina. Kuna mineraalsete toodete sissevedu vähenes vaid 2%, tõusis see kaubagrupp 20% osatähtsusega koguimpordis teisele kohale.

Mootorikütus Venemaalt, Leedust, Valgevenest ja Lätist moodustas 68% ning maagaas Venemaalt 25% mineraalsete toodete sisseveost. Keemiakaupade import vähenes 26%; sisse veeti ravimeid, plasttooteid ja mitmesugust keemiatööstuse toorainet Soomest, Saksamaalt, Leedust, Lätist ja Poolast. Toidukaupade impordi kahanemise põhjustas Suurbritanniast ja Saksamaalt pärit kange alkoholi sisseveo 66% langus. Garderoobikaupade tärned vähenesid kolmandiku võrra ja koosnesid peamiselt jalatsitest ja valmisriietest Lätist, Soomest, Saksamaalt, Itaaliast ja Hiinast. Puidu ja puittoodete impordi langus oli eelkõige seotud Venemaalt pärit puidutarnete 66% vähenemisega. Mitmesugust sisustuskaupa (mööbel, valgustid jms) toodi Soomest, Poolast, Hiinast ja Lätist, lahingurelvi Prantsusmaalt ning meditsiinitehnikat Rootsist, Saksamaalt, Hollandist ja Soomest.

Tabel 4. Kaupade väljavedu peamiste kaubagruppide järgi

	Maht (mln kr)			Osatähtsus (%)			Muut (%)	
	I kv 2008	IV kv 2008	I kv 2009	I kv 2008	IV kv 2008	I kv 2009	I kv 2009 / IV kv 2008	I kv 2009 / I kv 2008
Toidukaubad	2 708,9	3 424,9	2 278,4	8,6	10,8	9,7	-33,5	-15,9
Mineraalsed tooted	3 221,3	4 605,9	3 070,0	10,2	14,5	13,1	-33,3	-4,7
Keemiakaubad	2 345,8	2 698,4	1 843,8	7,5	8,5	7,9	-31,7	-21,4
Garderoobikaubad	1 989,0	1 528,2	1 398,1	6,3	4,8	6,0	-8,5	-29,7
Puit, paber ja tooted	4 181,9	3 234,9	2 916,4	13,3	10,2	12,4	-9,8	-30,3
Metallid ja metalltooted	3 731,6	2 954,8	2 236,9	11,9	9,3	9,5	-24,3	-40,1
Masinad ja seadmed	6 668,4	7 347,8	5 365,5	21,2	23,1	22,9	-27,0	-19,5
Transpordivahendid	2 766,6	2 412,3	1 383,3	8,8	7,6	5,9	-42,7	-50,0
Mööbel, mänguasjad, sporditarbed	2 501,9	2 243,8	1 964,4	7,9	7,1	8,4	-12,5	-21,5
Muud	1 370,2	1 338,2	1 007,8	4,4	4,2	4,3	-24,7	-26,5
Kokku	31 485,6	31 789,2	23 464,6	100,0	100,0	100,0	-26,2	-25,5

Tabel 5. Kaupade sissevedu peamiste kaubagruppide järgi

	Maht (mln kr)			Osatähtsus (%)			Muut (%)	
	I kv 2008	IV kv 2008	I kv 2009	I kv 2008	IV kv 2008	I kv 2009	I kv 2009 / IV kv 2008	I kv 2009 / I kv 2008
Toidukaubad	3 950,8	4 517,3	3 301,8	9,5	11,2	12,0	-26,9	-16,4
Mineraalsed tooted	5 352,0	7 854,2	5 251,5	12,9	19,5	19,0	-33,1	-1,9
Keemiakaubad	5 306,3	5 268,8	3 895,4	12,8	13,1	14,1	-26,1	-26,6
Garderoobikaubad	3 104,8	2 296,0	2 049,3	7,5	5,7	7,4	-10,7	-34,0
Puit, paber ja tooted	2 114,7	1 740,7	1 289,7	5,1	4,3	4,7	-25,9	-39,0
Metallid ja metalltooted	4 334,2	3 531,3	2 230,7	10,4	8,8	8,1	-36,8	-48,5
Masinad ja seadmed	8 981,0	8 653,0	5 711,0	21,6	21,5	20,7	-34,0	-36,4
Transpordivahendid	5 693,9	3 573,4	1 655,2	13,7	8,9	6,0	-53,7	-70,9
Mööbel, mänguasjad, sporditarbed	1 012,2	989,1	669,9	2,4	2,5	2,4	-32,3	-33,8
Muud	1 672,1	1 843,9	1 528,6	4,0	4,6	5,5	-17,1	-8,6
Kokku	41 521,9	40 267,7	27 583,1	100,0	100,0	100,0	-31,5	-33,6

Tabel 6. Väliskaubanduse saldo peamiste kaubagruppide järgi (mln kr)

	I kv 2008	IV kv 2008	I kv 2009
Toidukaubad	-1 241,9	-1 092,4	-1 023,4
Mineraalsed tooted	-2 130,7	-3 248,2	-2 181,5
Keemiakaubad	-2 960,5	-2 570,4	-2 051,6
Garderoobikaubad	-1 115,8	-767,8	-651,3
Puit, paber ja tooted	2 067,2	1 494,2	1 626,7
Metallid ja metalltooted	-602,6	-576,5	6,2
Masinad ja seadmed	-2 312,6	-1 305,2	-345,5
Transpordivahendid	-2 927,3	-1 161,1	-271,9
Mööbel, mänguasjad, sporditarbed	1 489,7	1 254,7	1 294,5
Muud	-301,9	-505,7	-520,8
Kokku	-10 036,4	-8 478,4	-4 118,5

Väliskaubanduse puudujääk vähenes aastataguse perioodiga võrreldes ligi 60% ning oli 4 mld krooni (vt tabel 6). Suurima puudujäägiga olid mineraalsed tooted ning keemia- ja toidukaubad. Ülejäägiga olid puit ja puittooted ning muud tarbekaubad. Metalltoodete grupp jõudis tasakaalu ning ülejäänud kaubagruppide puudujääk vähenes oluliselt.

Riikide ühenduste arvestuses vähenes kaupade **väljavedu** kõikidesse ühendustesse ning ka suurematesse partnerriikidesse, v.a Kanada (vt tabel 7). Kõige rohkem kahanes kaubaeksport Euroopa Liidu riikidesse, eriti Soome ja Rootsi. Eksportpartnerite esireas olid Soome, Rootsi, Läti ja Venemaa.

Tabel 7. Kaupade väljavedu riikide ühenduste järgi

	Maht (mln kr)			Osatähtsus (%)			Muut (%)	
	I kv 2008	IV kv 2008	I kv 2009	I kv 2008	IV kv 2008	I kv 2009	I kv 2009 / IV kv 2008	I kv 2009 / I kv 2008
EL-27	23 079,0	21 126,8	16 698,0	73,3	66,5	71,2	-21,0	-27,6
Soome	5 683,6	5 869,0	4 421,7	18,1	18,5	18,8	-24,7	-22,2
Rootsi	4 633,9	4 274,5	3 470,2	14,7	13,4	14,8	-18,8	-25,1
Läti	3 566,6	2 935,2	2 130,7	11,3	9,2	9,1	-27,4	-40,3
Saksamaa	1 656,1	1 439,9	1 507,8	5,3	4,5	6,4	4,7	-9,0
Leedu	1 876,7	1 762,9	1 106,8	6,0	5,5	4,7	-37,2	-41,0
SRÜ riigid	3 501,1	5 018,9	2 489,3	11,1	15,8	10,6	-50,4	-28,9
Venemaa	2 721,3	3 960,0	1 930,7	8,6	12,5	8,2	-51,2	-29,1
Ukraina	466,9	562,9	259,0	1,5	1,8	1,1	-54,0	-44,5
Valgevene	174,6	241,0	128,3	0,6	0,8	0,5	-46,8	-26,5
Ülejäänud riigid	4 905,5	5 643,5	4 277,3	15,6	17,8	18,2	-24,2	-12,8
Kanada	511,3	53,4	920,8	1,6	0,2	3,9	1 623,6	80,1
Norra	1 140,3	964,2	707,5	3,6	3,0	3,0	-26,6	-38,0
USA	731,6	1 535,0	517,2	2,3	4,8	2,2	-66,3	-29,3
Kokku	31 485,6	31 789,2	23 464,6	100,0	100,0	100,0	-26,2	-25,5

Kaupade sissevedu vähenes samuti nii riikide ühenduste kui ka suuremate partnerriikide arvestuses (vt tabel 8). Ka siin olid vähenemise taga peamiselt Euroopa Liidu riigid, iseäranis Soome ja Saksamaa. Impordiriikide esiviisikus olid Soome, Venemaa, Saksamaa, Läti ja Leedu.

Negatiivne **väliskaubanduse bilanss** Euroopa Liiduga vähenes 6 mld krooni võrra ja oli samas suurusjärgus kogu kaubandusbilansi puudujäägiga (vt tabel 9). Suurima ülejäägiga partnerriigid olid Euroopa Liidu riikidest Rootsi, Soome ja Taani, SRÜ riikidest Ukraina ja Aserbaidžaan ning muudest riikidest Kanada ja Nigeeria. Suurim kaubabilansi puudujääk oli Eestil Leedu, Saksamaa ja Venemaaga.

Tabel 8. Kaupade sissevedu riikide ühenduste järgi*

	Maht (mln kr)			Osatähtsus (%)			Muut (%)	
	I kv 2008	IV kv 2008	I kv 2009	I kv 2008	IV kv 2008	I kv 2009	I kv 2009 / IV kv 2008	I kv 2009 / I kv 2008
EL-27	33 659,9	30 457,5	20 975,0	81,1	75,6	76,0	-31,1	-37,7
Soome	6 098,3	5 320,6	3 793,9	14,7	13,2	13,8	-28,7	-37,8
Saksamaa	5 569,2	4 338,3	2 841,4	13,4	10,8	10,3	-34,5	-49,0
Läti	3 579,8	4 103,2	2 525,9	8,6	10,2	9,2	-38,4	-29,4
Leedu	3 051,8	3 506,6	2 494,2	7,3	8,7	9,0	-28,9	-18,3
Rootsi	4 660,3	3 449,7	2 367,2	11,2	8,6	8,6	-31,4	-49,2
SRÜ riigid	4 683,0	6 070,3	3 947,0	11,3	15,1	14,3	-35,0	-15,7
Venemaa	3 376,2	4 157,6	2 971,7	8,1	10,3	10,8	-28,5	-12,0
Valgevene	625,5	1 368,4	633,0	1,5	3,4	2,3	-53,7	1,2
Ukraina	548,5	308,9	216,7	1,3	0,8	0,8	-29,9	-60,5
Ülejäänud riigid	3 179,1	3 739,8	2 661,2	7,7	9,3	9,6	-28,8	-16,3
Hiina	791,5	884,2	727,7	1,9	2,2	2,6	-17,7	-8,1
Norra	288,5	405,3	361,2	0,7	1,0	1,3	-10,9	25,2
USA	534,8	548,1	347,3	1,3	1,4	1,3	-36,6	-35,1
Kokku	41 521,9	40 267,7	27 583,1	100,0	100,0	100,0	-31,5	-33,6

* Analüüsitud lähteriigi järgi.

Tabel 9. Väliskaubanduse saldo riikide ühenduste järgi (mln kr)

	I kv 2008	IV kv 2008	I kv 2009
EL-27	-10 580,9	-9 330,8	-4 276,9
SRÜ	-1 181,9	-1 051,4	-1 457,7
Ülejäänud riigid	1 726,4	1 903,7	1 616,1
Kokku	-10 036,4	-8 478,4	-4 118,5

Teenused

Teenuste konto ülejääk oli 2009. aasta I kvartalis enam-vähem sama suur kui 2008. aasta I kvartalis ja moodustas 3,6 mld krooni (vt tabel 10). Teenuste netoeksport jäi eelmise aasta tasemele eelkõige seetõttu, et reisiteenuste ülejääk peaaegu kahekordistus (vt tabel 11). Teenuste konto ülejääk hõlmas 7% SKPst (vt joonis 4). Võrreldes 2008. aasta IV kvartaliga vähenes teenuste ülejääk viiendiku võrra.

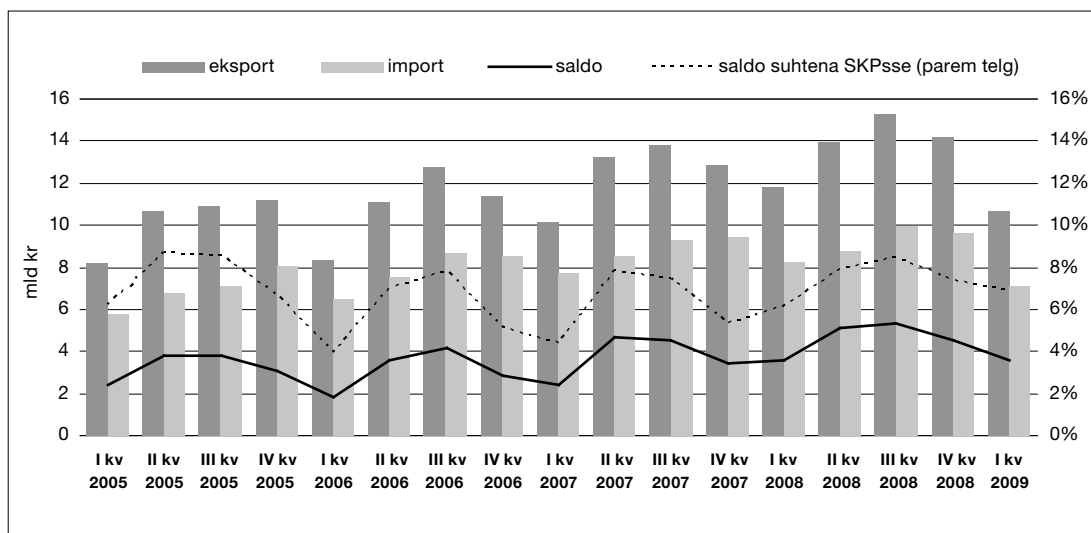
Teenuste eksport vähenes aastataguse perioodiga võrreldes kümnendiku võrra ning eelmise kvartaliga võrreldes neljandiku võrra peamiselt ehitus- ja veoteenuste ekspordi kahanemise tõttu (vt tabel 12). Teenuseid eks-

Tabel 10. Teenuste eksport ja import

	Eksport			Import			Saldo	
	Maht (mln kr)	Muut võrreldes eelmise perioodiga (%)	Osatähtsus kaupade ja teenuste impordis kokku (%)	Maht (mln kr)	Muut võrreldes eelmise perioodiga (%)	Osatähtsus kaupade ja teenuste impordis kokku (%)	Maht (mln kr)	Muut võrreldes eelmise perioodiga (%)
I kv 2005	8 179,7	-8,9	27,3	5 788,3	-5,9	18,1	2 391,4	-15,6
II kv 2005	10 632,5	30,0	30,8	6 812,3	17,7	18,4	3 820,2	59,7
III kv 2005	10 911,8	2,6	29,9	7 091,5	4,1	18,2	3 820,3	0,0
IV kv 2005	11 144,4	2,1	28,4	8 044,3	13,4	18,6	3 100,1	-18,9
2005 kokku	40 868,4	13,9	29,2	27 736,4	26,3	18,3	13 132,0	-5,6
I kv 2006	8 319,5	-25,3	22,4	6 499,7	-19,2	15,3	1 819,9	-41,3
II kv 2006	11 112,3	33,6	26,2	7 516,7	15,6	15,5	3 595,6	97,6
III kv 2006	12 816,8	15,3	29,9	8 685,9	15,6	17,8	4 130,9	14,9
IV kv 2006	11 361,9	-11,4	26,7	8 547,6	-1,6	17,0	2 814,3	-31,9
2006 kokku	43 610,5	6,7	26,4	31 249,9	12,7	16,4	12 360,7	-5,9
I kv 2007	10 175,9	-10,4	25,3	7 777,8	-9,0	16,1	2 398,0	-14,8
II kv 2007	13 229,2	30,0	28,5	8 574,1	10,2	16,1	4 655,1	94,1
III kv 2007	13 793,0	4,3	31,4	9 270,8	8,1	18,4	4 522,2	-2,9
IV kv 2007	12 867,3	-6,7	28,0	9 447,8	1,9	17,8	3 419,5	-24,4
2007 kokku	50 065,4	14,8	28,3	35 070,5	12,2	17,1	14 994,8	21,3
I kv 2008	11 839,7	-8,0	27,1	8 228,9	-12,9	17,2	3 610,7	5,6
II kv 2008	13 922,4	17,6	28,4	8 789,2	6,8	17,1	5 133,2	42,2
III kv 2008	15 303,9	9,9	30,6	9 961,2	13,3	19,3	5 342,7	4,1
IV kv 2008	14 159,8	-7,5	30,7	9 659,9	-3,0	19,8	4 499,9	-15,8
2008 kokku	55 225,8	10,3	29,2	36 639,2	4,5	18,4	18 586,5	24,0
I kv 2009	10 639,4	-24,9	31,0	7 064,5	-26,9	21,2	3 574,9	-20,6

Tabel 11. Teenuste konto saldod olulisemate teenuseliikide järgi

	Saldo (mln kr)			Osatähtsus (%)			Muut (%)	
	I kv 2008	IV kv 2008	I kv 2009	I kv 2008	IV kv 2008	IV kv 2008	I kv 2009 / IV kv 2008	I kv 2009 / I kv 2008
Veoteenused	1 772,2	1 739,0	1 887,0	49,1	38,6	52,8	8,5	6,5
Reisiteenused	375,1	655,5	706,8	10,4	14,6	19,8	7,8	88,4
Ehitusteenused	471,0	1 338,8	42,1	13,0	29,8	1,2	-96,9	-91,1
Arvuti- ja infoteenused	201,7	167,8	257,7	5,6	3,7	7,2	53,6	27,8
Äriteenused	714,3	647,3	789,0	19,8	14,4	22,0	21,9	10,5
Valitsusteenused	32,2	-80,5	-42,7	0,9	-1,8	-1,2	-47,0	-232,6
Muud	44,2	32,0	-65,0	1,2	0,7	-1,8	-303,1	-247,1
Teenused kokku	3 610,7	4 499,9	3 574,9	100,0	100,0	100,0	-20,6	-1,0



Joonis 4. Teenuste konto

Tabel 12. Teenuste eksport olulisemate teenuseliikide järgi

	Maht (mln kr)			Osatähtsus (%)			Muut (%)	
	I kv 2008	IV kv 2008	I kv 2009	I kv 2008	IV kv 2008	I kv 2009	I kv 2009 / IV kv 2008	I kv 2009 / I kv 2008
Veeteenused	4 998,1	5 164,3	4 145,7	42,2	36,5	39,0	-19,7	-17,1
kaubavedu	2 443,1	2 398,1	1 824,7	20,6	16,9	17,2	-23,9	-25,3
reisijatevedu	974,5	976,9	713,6	8,2	6,9	6,7	-27,0	-26,8
muud veeteenused	1 580,5	1 789,3	1 607,4	13,4	12,7	15,1	-10,2	1,7
Reisiteenused	2 387,8	2 738,8	2 283,1	20,2	19,3	21,5	-16,6	-4,4
Ehitusteenused	669,4	1 745,4	538,0	5,6	12,3	5,0	-69,2	-19,6
Arvuti- ja infoteenused	427,7	507,1	458,4	3,6	3,6	4,3	-9,6	7,2
Äriteenused	2 404,7	2 834,5	2 347,7	20,3	20,0	22,1	-17,2	-2,4
Valitsusteenused	127,8	185,6	122,7	1,1	1,3	1,1	-33,9	-4,0
Muud	824,2	984,1	743,8	7,0	7,0	7,0	-24,4	-9,8
Teenused kokku	11 839,7	14 159,8	10 639,4	100,0	100,0	100,0	-24,9	-10,1

porditi vähem eelkõige Euroopa Liitu ja SRÜsse, samal ajal kui eksport ülejäänud riikidesse jäi samaks. Euroopa Liidu riikide arvestuses vähenes eriti kiiresti teenuste eksport Suurbritanniasse ja Saksamaale (vt tabel 13).

Teenuste import kahanes rohkem kui eksport – 2008. aasta I kvartaliga võrreldes 14% ja eelmise kvartaliga võrreldes 27%, moodustades 7,1 mld krooni (vt tabel 14). Vähenes peaaegu igat liiki teenuste, v.a arvuti- ja info-, ehitus- ning valitsusteenuste import. Teenuste import Euroopa Liidu riikidest vähenes sama palju kui koguimport, mille tingis nende riikide suur osakaal Eesti impordis – Euroopa Liidust osteti 75% kõikidest teenustest (vt tabel 15). Eriti järsult (kolmandiku võrra) kahanes teenuste ostmine peamisest partnerriigist Soomest. Teenuste import ülejäänud riikidest vähenes ligi neljandiku võrra, samal ajal kui teenuste sissevedu SRÜst kasvas veidi (4%).

Tabel 13. Teenuste eksport riikide ühenduste järgi

	Maht (mln kr)			Osatähtsus (%)			Muut (%)	
	I kv 2008	IV kv 2008	I kv 2009	I kv 2008	IV kv 2008	I kv 2009	I kv 2009 / IV kv 2008	I kv 2009 / I kv 2008
EL-27	8 318,5	9 169,7	7 285,8	70,3	64,8	68,5	-20,5	-12,4
Soome	3 468,4	3 797,4	3 028,1	29,3	26,8	28,5	-20,3	-12,7
Rootsi	942,9	1 001,9	785,5	8,0	7,1	7,4	-21,6	-16,7
Läti	665,7	795,5	698,6	5,6	5,6	6,6	-12,2	4,9
Suurbritannia	674,3	588,0	417,2	5,7	4,2	3,9	-29,0	-38,1
Saksamaa	536,5	543,6	400,0	4,5	3,8	3,8	-26,4	-25,4
SRÜ	1 723,0	2 892,1	1 550,8	14,6	20,4	14,6	-46,4	-10,0
Venemaa	1 411,5	2 472,9	1 102,5	11,9	17,5	10,4	-55,4	-21,9
Kasahstan	95,3	153,6	203,1	0,8	1,1	1,9	32,2	113,1
Ülejäänud riigid	1 798,2	2 098,0	1 802,8	15,1	14,8	16,9	-14,1	0,3
<i>offshore</i> -piirkonnad	424,7	442,9	513,9	3,6	3,1	4,8	16,0	21,0
Šveits	446,4	628,1	494,7	3,8	4,4	4,6	-21,2	10,8
USA	313,1	375,5	282,4	2,6	2,7	2,7	-24,8	-9,8
Teenuste eksport kokku	11 839,7	14 159,8	10 639,4	100,0	100,0	100,0	-24,9	-10,1

Tabel 14. Teenuste import olulisemate teenuseliikide järgi

	Maht (mln kr)			Osatähtsus (%)			Muut (%)	
	I kv 2008	IV kv 2008	I kv 2009	I kv 2008	IV kv 2008	I kv 2009	I kv 2009 / IV kv 2008	I kv 2009 / I kv 2008
Veeteenused	3 225,9	3 425,3	2 258,7	39,2	35,5	32,0	-34,1	-30,0
kaubavedu	2 214,2	2 317,5	1 552,9	26,9	24,0	22,0	-33,0	-29,9
reisijatevedu	288,2	290,4	193,3	3,5	3,0	2,7	-33,4	-32,9
muud veeteenused	723,5	817,4	512,5	8,8	8,5	7,3	-37,3	-29,2
Reisiteenused	2 012,7	2 083,3	1 576,3	24,5	21,6	22,3	-24,3	-21,7
Ehitusteenused	198,4	406,6	495,8	2,4	4,2	7,0	21,9	149,9
Arvuti- ja infoteenused	225,9	339,3	257,7	2,7	3,5	3,6	-24,0	14,1
Äriteenused	1 690,4	2 187,2	1 558,7	20,5	22,6	22,1	-28,7	-7,8
Valitsusteenused	95,5	266,1	165,4	1,2	2,8	2,3	-37,8	73,2
Muud	780,1	952,1	751,9	9,5	9,8	10,7	-21,0	-3,6
Teenused kokku	8 228,9	9 659,9	7 064,5	100,0	100,0	100,0	-26,9	-14,2

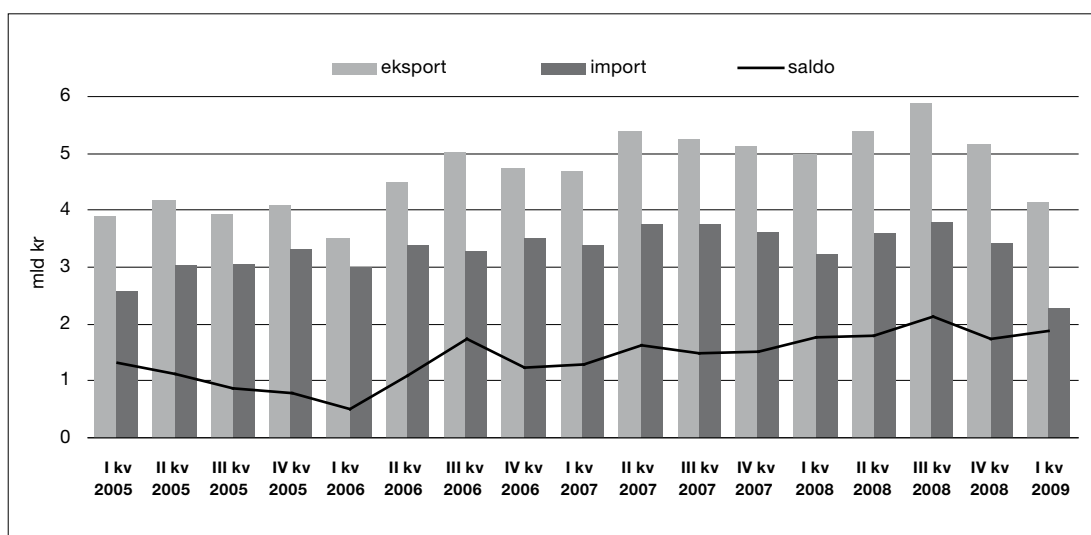
Tabel 15. Teenuste import riikide ühenduste järgi

	Maht (mln kr)			Osatähtsus (%)			Muut (%)	
	I kv 2008	IV kv 2008	I kv 2009	I kv 2008	IV kv 2008	I kv 2009	I kv 2009 / IV kv 2008	I kv 2009 / I kv 2008
EL-27	6 200,3	7 134,5	5 315,1	75,3	73,9	75,2	-25,5	-14,3
Soome	1 271,1	1 560,4	857,7	15,4	16,2	12,1	-45,0	-32,5
Läti	641,8	767,5	698,1	7,8	7,9	9,9	-9,0	8,8
Rootsi	674,5	717,8	662,8	8,2	7,4	9,4	-7,7	-1,7
Taani	211,3	283,0	472,7	2,6	2,9	6,7	67,0	123,7
Saksamaa	536,5	646,5	395,8	6,5	6,7	5,6	-38,8	-26,2
SRÜ	704,2	1 022,8	728,9	8,6	10,6	10,3	-28,7	3,5
Venemaa	549,2	743,6	580,5	6,7	7,7	8,2	-21,9	5,7
Ukraina	83,8	165,0	65,8	1,0	1,7	0,9	-60,1	-21,5
Ülejäänud riigid	1 324,4	1 502,6	1 020,5	16,1	15,5	14,5	-32,1	-22,9
USA	275,5	286,1	252,9	3,3	3,0	3,6	-11,6	-8,2
Egiptus	320,9	293,0	227,2	3,9	3,0	3,2	-22,5	-29,2
Norra	97,4	109,5	89,2	1,2	1,1	1,3	-18,5	-8,4
Teenuste import kokku	8 228,9	9 659,9	7 064,5	100,0	100,0	100,0	-26,9	-14,2

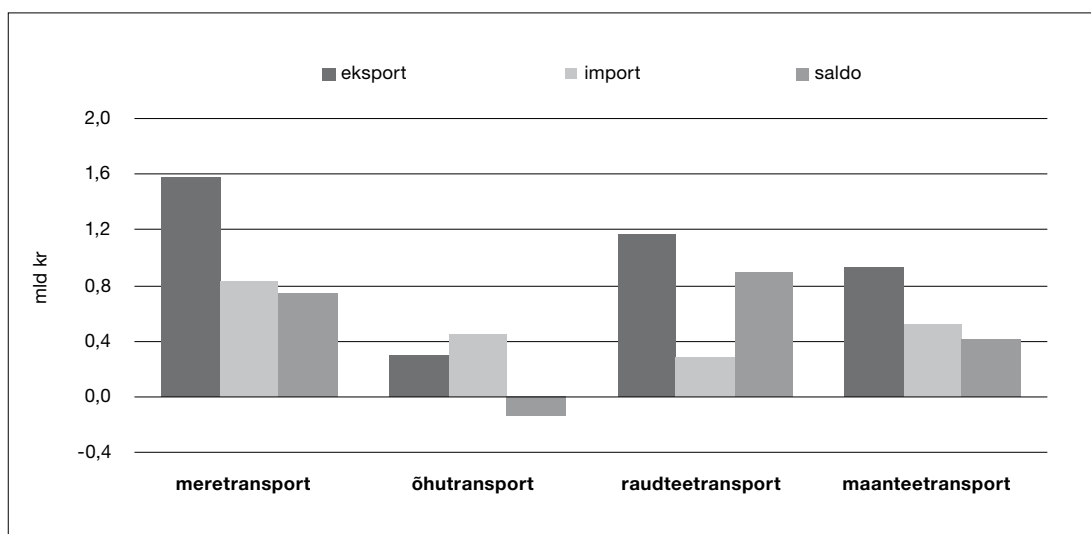
Veeteenuste saldo hõlmas 2009. aasta I kvartalis teenuste kontost 53% (2008. aasta I kvartalis 49%), suurenedes aastaga 7%. Ülejäägi kasv tulenes veeteenuste impordi kiiremast vähenemisest võrreldes nendeeksportiga (vt joonis 5 ja tabelid 11–13). Vaatamata sellele, et veeteenuste käibes oli suurima osakaaluga meretransport, olid suurima ülejäägiga raudteeveeteenused, millele järgnesid mere- ja maanteeveeteenused. Õhutransport oli puudujäägiga (vt joonis 6).

Veeteenuste eksport kahanes aastaga 17% ja seda peamiselt reisi- ja kaubaveeteenuste arvel. Pisut üle 60% veeteenustest müüdi Euroopa Liidu riikidele, kuigi veerandi võrra vähem kui 2008. aasta I kvartalis (vt tabel 16). Eksport SRÜsse kasvas 4%, väljavedu ülejäänud riikidesse aga vähenes samavõrra.

Veeteenuseid osteti 30% vähem kui aastatagusel võrdlusperioodil ning võrdselt vähenes nii reisijateveo, kaubaveo kui ka muude veo- ja abiteenuste import. Ligi 70% veeteenustest imporditi Euroopa Liidu riikidest, kuid kolmandiku võrra vähem kui aasta tagasi. Import SRÜst ja ülejäänud riikidest kahanes samuti (vt tabelid 14 ja 16).



Joonis 5. Veeteenuste konto



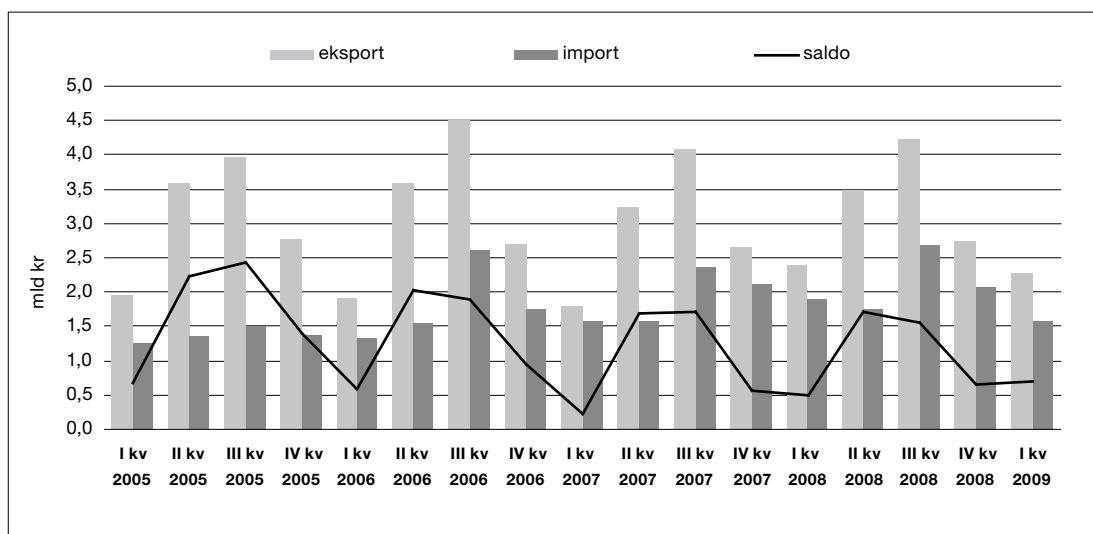
Joonis 6. Veeteenuste struktuur transpordiliigi järgi 2009. aasta I kvartalis

Tabel 16. Veeteenused riikide ühenduste järgi 2009. aasta I kvartalis

	Veeteenuste eksport				Veeteenuste import		
	Maht (mln kr)	Osa-tähtsus (%)	Muut (%), I kv 2009 / I kv 2008		Maht (mln kr)	Osa-tähtsus (%)	Muut (%), I kv 2009 / I kv 2008
EL-27	2 545,4	61,4	-24,8	EL-27	1 533,6	67,9	-33,8
Soome	900,6	21,7	-27,5	Saksamaa	207,6	9,2	-49,7
Rootsi	314,1	7,6	-20,7	Soome	199,4	8,8	-26,6
Holland	228,9	5,5	20,2	Läti	177,1	7,8	-27,1
Läti	175,8	4,2	12,0	Rootsi	172,7	7,6	-30,5
Saksamaa	166,1	4,0	-42,3	Leedu	121,3	5,4	-23,1
SRÜ	669,0	16,1	4,0	SRÜ	361,4	16,0	-13,3
Venemaa	617,2	14,9	3,7	Venemaa	291,2	12,9	-13,8
Valgevene	31,5	0,8	211,9	Kasahstan	26,2	1,2	303,1
Ülejäänud riigid	931,3	22,5	-3,8	Ülejäänud riigid	363,7	16,1	-26,3
Šveits	344,7	8,3	7,2	Hiina	70,3	3,1	-2,2
offshore-piirkonnad	250,2	6,0	-4,7	USA	63,6	2,8	-33,7
USA	94,1	2,3	-12,1	offshore-piirkonnad	53,6	2,4	-47,2
Veeteenuste eksport kokku	4 145,7	100,0	-17,1	Veeteenuste import kokku	2 258,7	100,0	-30,0

Majanduslangus mõjutas ka reisisiteenuseid, tuues kaasa nii nende ekspordi kui ka impordi languse eelmise aasta sama perioodiga võrreldes. Kuna eksport kahanes aeglasemalt kui import – vastavalt 10% ja 24% –, siis reisisiteenuste ülejääk peaaegu kahekordistus (vt tabel 17). Suhteliselt suur langus oli tingitud ka nn baa-siefektist, sest 2008. aasta I kvartalis oli reisisiteenuste käive aasta alguse kohta üsna kõrge (vt joonis 7).

Reisisiteenuste ekspordis suurenes Euroopa Liidu riikide osatähtsus 83%ni (2008. aasta I kvartalis 74%). Kui Eestis ööbivate turistide arv langes, siis ühepäevakülastajate ärireisid ja ostuturism kasvas. Piiriküsitluse andmetel oli suur osa Venemaa kodanikest piiriületajast tegelikult Eesti residendid. See seletab Venemaale eksporditavate reisisiteenuste langust, kuigi Eesti majutusasutuste statistika näitas Venemaalt pärit külastajate arvu kasvu.



Joonis 7. Reisisiteenuste konto

Tabel 17. Reisisiteenused riikide ühenduste järgi 2009. aasta I kvartalis

	Reisisiteenuste eksport				Reisisiteenuste import		
	Maht (mln kr)	Osatähtsus (%)	Muut (%), I kv 2009 / I kv 2008		Maht (mln kr)	Osatähtsus (%)	Muut (%), I kv 2009 / I kv 2008
EL-27	1 885,2	82,6	6,7	EL-27	1 008,0	63,9	-24,8
Soome	1 208,0	52,9	-2,3	Soome	233,3	14,8	-53,7
Läti	235,2	10,3	123,1	Läti	217,3	13,8	125,9
Rootsi	161,0	7,1	15,8	Rootsi	106,7	6,8	35,9
Suurbritannia	57,0	2,5	13,6	Hispaania	86,5	5,5	-5
SRÜ	285,0	12,5	-41,7	SRÜ	203,9	12,9	46,9
Venemaa	255,8	11,2	-44,1	Venemaa	169,5	10,8	57,0
Ülejäänud riigid	112,9	4,9	-14,6	Ülejäänud riigid	364,4	23,1	-31,7
Norra	37,6	1,6	-22,2	Egiptus	177,4	11,3	-33,2
USA	27,3	1,2	-17,8	USA	59,7	3,8	-8,3
India	6,5	0,3	29,2	Türgi	18,2	1,2	61,4
Teenuste eksport kokku	2 283,1	100,0	-10,4	Teenuste import kokku	1 576,3	100,0	-24,3

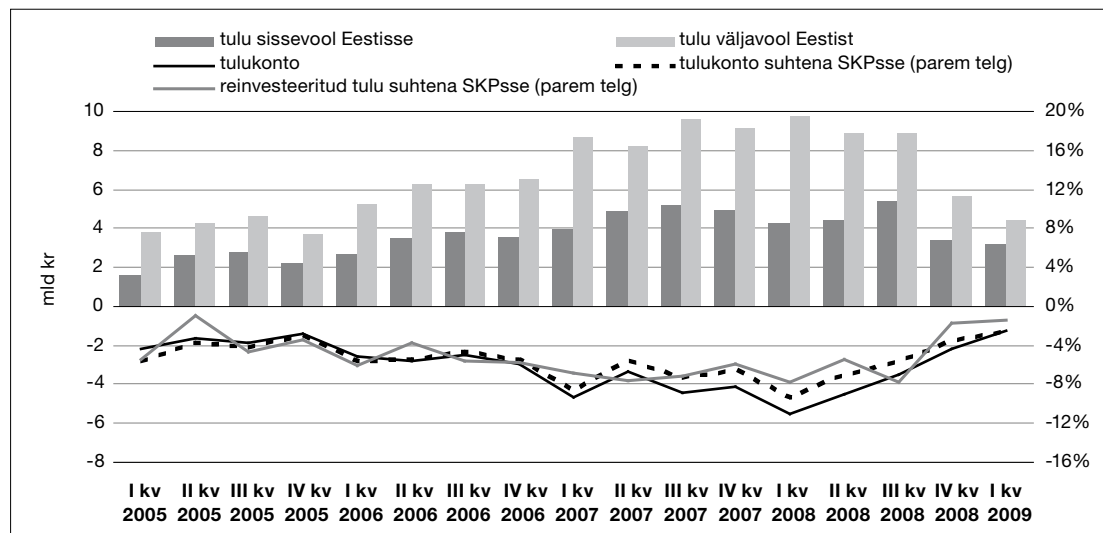
Reisisiteenuste impordi suur langus oli tingitud peamiselt lühiajalise ja ajutise välismaal töötamise võimaluste vähenemisest. Eestlased käisid vähem pikematel ja kulukamatel välisreisidel – reisibüroode kaudu müüdüd reisipakettide maksumus kahanes aastaga 34% ja teenindatud reisijate arv 44%. Kõige rohkem vähenesid eestlaste reise Soome, Egiptusesse ja Hispaaniasse. Samas on populaarsust võitnud interneti teel iseseisvalt reisiplaanide tegemine ja Euroopasse reisitakse üha enam Eesti turismifirmade teenuseid kasutamata. Ainsana müüsid reisifirmad aastataguse perioodiga võrreldes rohkem reise Ameerika Ühendriikidesse ning selle põhjus oli viisavabaduse kehtestamine.

Tulu

Tulu netoväljavool kahanes juba kolmandat kvartalit järjest kiires tempos ning moodustas 2009. aasta I kvartalis 1,3 mld krooni (vt tabel 18). Suhtena SKPsse oli tulukonto puudujääk 2,4%. Netoväljavool kahanes peamiselt investeerimistulu vähenemise tagajärjel, eelkõige otseinvesteeringutulu arvel – nimelt suurenesid kahjumid ja vähenesid kasumid, mis omakorda vähendas reinvesteeringutud tulu (vt tabel 19). Vaatamata sellele, et investeerimistulu (sh reinvesteeringutud tulu) netoväljavool vähenes kordades, oli viimasel siiski oluline osa tulukonto tulemi kujunemisel. Jättes tulukonto arvestusest välja reinvesteeringutud tulu, mille puhul reaalselt rahaliikumist ei toimu, vähenes puudujääk 0,5 mld kroonini (1% SKPst; vt joonis 8). Otseinvesteeringutud tulu netoväljavool moodustas 80% reinvesteeringutud tulu. Muudelt investeeringutelt (laenudelt ja hoistelt) saadava tulu netoväljavool vähenes aastataguse perioodiga võrreldes 8%. Samas portfelliinvesteeringute ja tööjõutulu puhul oli tegemist netosissevooluga, mis esimesel juhul kasvas ligi 40% ja teisel juhul vähenes pisut.

Tabel 18. Tulu

	Sissevool		Väljavool		Saldo	
	Maht (mln kr)	Muut võrreldes eelmise perioodiga (%)	Maht (mln kr)	Muut võrreldes eelmise perioodiga (%)	Maht (mln kr)	Muut võrreldes eelmise perioodiga (%)
I kv 2005	1 590,3	-5,7	-3 768,3	-20,8	-2 178,0	-29,1
II kv 2005	2 597,8	63,4	-4 235,6	12,4	-1 637,8	-24,8
III kv 2005	2 757,7	6,2	-4 649,6	9,8	-1 891,9	15,5
IV kv 2005	2 279,7	-17,3	-3 696,5	-20,5	-1 416,8	-25,1
2005 kokku	9 225,5	68,1	-16 350,0	21,5	-7 124,5	-10,5
I kv 2006	2 693,8	18,2	-5 241,3	41,8	-2 547,5	79,8
II kv 2006	3 517,7	30,6	-6 301,7	20,2	-2 784,0	9,3
III kv 2006	3 781,0	7,5	-6 251,4	-0,8	-2 470,4	-11,3
IV kv 2006	3 565,6	-5,7	-6 529,8	4,5	-2 964,2	20,0
2006 kokku	13 558,1	47,0	-24 324,2	48,8	-10 766,1	51,1
I kv 2007	3 981,5	11,7	-8 666,5	32,7	-4 685,0	58,1
II kv 2007	4 915,1	23,4	-8 248,2	-4,8	-3 333,1	-28,9
III kv 2007	5 207,5	5,9	-9 621,9	16,7	-4 414,4	32,4
IV kv 2007	4 989,2	-4,2	-9 131,8	-5,1	-4 142,6	-6,2
2007 kokku	19 093,3	40,8	-35 668,4	46,6	-16 575,1	54,0
I kv 2008	4 296,0	-13,9	-9 789,0	7,2	-5 493,0	32,6
II kv 2008	4 392,8	2,3	-8 925,9	-8,8	-4 533,1	-17,5
III kv 2008	5 452,8	24,1	-8 947,2	0,2	-3 494,4	-22,9
IV kv 2008	3 429,1	-37,1	-5 632,3	-37,0	-2 203,2	-37,0
2008 kokku	17 570,7	-8,0	-33 294,4	-6,7	-15 723,7	-5,1
I kv 2009	3 149,4	-8,2	-4 417,3	-21,6	-1 267,9	-42,5



Joonis 8. Tulukonto

Tulu sissevool vähenes eelmise aasta I kvartaliga võrreldes pisut enam kui neljandiku võrra ning moodustas 3,1 mld krooni (vt tabel 20). Tulu sissevoolust 94% oli seotud Euroopa Liidu riikidega, põhiliselt Läti, Leedu ja Küprosega (vt tabel 21). SRÜs, eelkõige Venemaal, teeniti aga kahjumit. Tulu muudest riikidest ning madala maksumääraga piirkondadest vähenes mõõdukalt (12%). Tööjõutulu sissevool kahanes kogutulu sissevooluga

Tabel 19. Tulu saldo struktuur

	Maht (mln kr)			Osatähtsus (%)			Muut (%)	
	I kv 2008	IV kv 2008	I kv 2009	I kv 2008	IV kv 2008	I kv 2009	I kv 2009 / IV kv 2008	I kv 2009 / I kv 2008
Tööjõutulu	578,7	628,2	538,0	-10,5	-28,5	-42,4	-14,4	-7,0
Investeermistulu	-6 071,7	-2 831,4	-1 805,8	110,5	128,5	142,4	-36,2	-70,3
tulu otseinvesteeringutelt	-4 945,3	-1 594,3	-930,9	90,0	72,4	73,4	-41,6	-81,2
tulu aktsia- või osakapitalilt	-4 876,5	-1 496,3	-810,9	88,8	67,9	64,0	-45,8	-83,4
reinvesteeritud tulu	-320,3	-445,5	-64,9	5,8	20,2	5,1	-85,4	-79,7
dividendid	-4 556,2	-1 050,9	-746,0	82,9	47,7	58,8	-29,0	-83,6
tulu võlgadelt (intressid)	-68,8	-98,0	-119,9	1,3	4,4	9,5	22,4	74,3
tulu portfelliinvesteeringutelt	354,2	506,8	488,8	-6,4	-23,0	-38,6	-3,5	38,0
tulu muudelt investeeringutelt	-1 480,5	-1 743,8	-1 363,8	27,0	79,2	107,6	-21,8	-7,9
Tulukonto kokku	-5 493,0	-2 203,2	-1 267,9	100,0	100,0	100,0	-42,5	-76,9

Tabel 20. Tulu sissevool Eestisse

	Maht (mln kr)			Osatähtsus (%)			Muut (%)	
	I kv 2008	IV kv 2008	I kv 2009	I kv 2008	IV kv 2008	I kv 2009	I kv 2009 / IV kv 2008	I kv 2009 / I kv 2008
Tööjõutulu	875,1	877,8	750,0	20,4	25,6	23,8	-14,6	-14,3
Investeermistulu	3 420,9	2 551,3	2 399,4	79,6	74,4	76,2	-6,0	-29,9
tulu otseinvesteeringutelt	2 048,4	1 118,3	1 332,6	47,7	32,6	42,3	19,2	-34,9
tulu aktsia- või osakapitalilt	1 727,6	746,9	996,7	40,2	21,8	31,6	33,5	-42,3
reinvesteeritud tulu	226,2	94,7	174,8	5,3	2,8	5,6	84,5	-22,7
dividendid	1 501,4	652,1	821,9	34,9	19,0	26,1	26,0	-45,3
tulu võlgadelt (intressid)	320,8	371,5	335,8	7,5	10,8	10,7	-9,6	4,7
tulu portfelliinvesteeringutelt	653,7	808,4	607,9	15,2	23,6	19,3	-24,8	-7,0
tulu muudelt investeeringutelt	718,8	624,6	459,0	16,7	18,2	14,6	-26,5	-36,1
Tulu sissevool kokku	4 296,0	3 429,1	3 149,4	100,0	100,0	100,0	-8,2	-26,7

Tabel 21. Tulu riikide ühenduste järgi 2009. aasta I kvartalis

	Sissevool				Väljavool		
	Maht (mln kr)	Osatähtsus (%)	Muut (%), I kv 2009 / I kv 2008		Maht (mln kr)	Osatähtsus (%)	Muut (%), I kv 2009 / I kv 2008
EL-27	2 973,6	94,4	-24,1	EL-27	-4 162,7	94,2	12,9
Leedu	635,3	20,2	-25,4	Rootsi	-3 325,8	75,3	-36,1
Läti	614,4	19,5	-43,9	Taani	-240,2	5,4	-39,2
Küpros	435,1	13,8	56,4	Holland	-216,9	4,9	-38,8
Soome	239,1	7,6	-29,5	Saksamaa	-191,7	4,3	-5,9
SRÜ	-31,8	-1,0	-122,5	SRÜ	-50,4	1,1	-67,6
Venemaa	-47,0	-1,5	-138,4	Venemaa	-34,9	0,8	-68,4
Kasahstan	8,7	0,3	405,3	Ukraina	-8,2	0,2	-78,4
Ülejäänud riigid	207,7	6,6	-11,7	Ülejäänud riigid	-204,2	4,6	-62,8
Norra	132,3	4,2	184,0	USA	-85,6	1,9	149,7
offshore-piirkonnad	-10,4	-0,3	-127,3	offshore-piirkonnad	-116,7	2,6	-34,0
Tulu sissevool kokku	3 149,4	100,0	-26,7	Tulu väljavool kokku	-4 417,3	100,0	-54,9

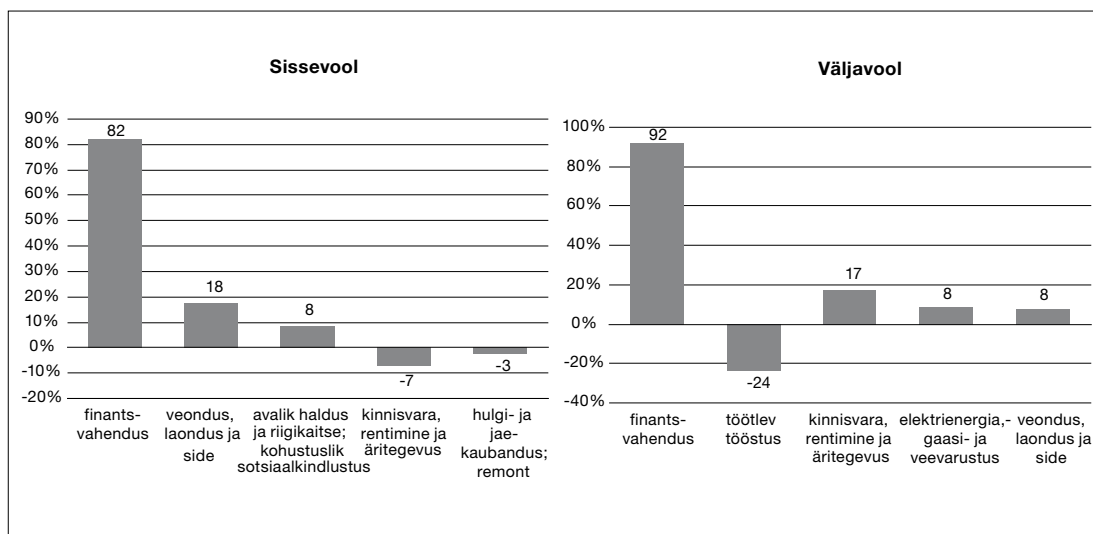
võrreldes vähem, mistõttu tööjõutulu osakaal kogutulus mõnevõrra tõusis, hõlmates sellest 24%. Tööjõutulust 40% teeniti Soomes, väiksemal määral ka Suurbritannias, Rootsis ning Lätis. Residentide tulu välismaistelt investeeringutelt, eelkõige otseinvesteeringutelt vähenes 30%. Otseinvesteeringutulu sissevoolus hõlmas 62% reinvesteeritud tulu. Tulu välismaistelt portfelliinvesteeringutelt ja muudelt investeeringutelt kahanes vas-

tavalt 7% ja 36%. Investeeringutulu sissevoolust 25% laekus Leedust, 23% Lätist ja 18% Küprosel. Suurema osa (82%) investeeringutulust teenisid finantsvahenduse investorid ning väiksemas matus veenduse, laenduse ja side investorid. Kinnisvara, rentimise ja äritegevuse investorid seevastu teenisid välismaal kahjumit.

Tulu väljavool kahanes aastataguse perioodiga võrreldes üle kahe korra, moodustades 4,4 mld krooni (vt tabel 22). Eestis teenitud tulust 94% kuulus Euroopa Liidu, valdavalt Rootsi residentidele (vt tabel 21). Mitteresidentide poolt Eestis teenitud tulust moodustas tööjõutulu ligi 5% ning ülejäänud oli investeeringutulu. Investeeringutulu väljavoolus hõlmas otseinvesteeringutulu pisut üle poole ning tulu muudelt investeeringutelt 43%. Kui tulu Eestisse paigutatud otseinvesteeringutelt vähenes aastataguse perioodiga kolm korda, siis tulu muudelt investeeringutelt (antud laendelt) vähenes ligi viiendiku võrra. Otseinvesteeringutulust 69% oli reinvesteeringutulu. Eestis teenisid investeeringutulu põhiliselt Rootsi (78%) investorid, väiksemas matus Taani ja Hollandi investorid. Suurem osa investeeringutulust laekus finantsvahendusest ning mõnevõrra kinnisvara, rentimise ja äritegevuse valdkonnast. 2008. aasta I kvartalis töötlevast tööstusest teenitud 1,3 mld kroonine tulu väljavool asendus 2009. aasta I kvartalis 1 mld kroonise kahjumiga. Investeeringutulu sisse- ja väljavoolu tegevusalade kaupa kajastab joonis 9.

Tabel 22. Tulu väljavool Eestist

	Maht (mln kr)			Osatähtsus (%)			Muut (%)	
	I kv 2008	IV kv 2008	I kv 2009	I kv 2008	IV kv 2008	I kv 2009	I kv 2009 / IV kv 2008	I kv 2009 / I kv 2008
Tööjõutulu	296,5	249,6	212,0	3,0	4,4	4,8	-15,1	-28,5
Investeeringutulu	9 492,5	5 382,7	4 205,3	97,0	95,6	95,2	-21,9	-55,7
tulu otseinvesteeringutelt	6 993,7	2 712,6	2 263,4	71,4	48,2	51,2	-16,6	-67,6
tulu aktsia- või osakapitalilt	6 604,1	2 243,2	1 807,7	67,5	39,8	40,9	-19,4	-72,6
reinvesteeringutulu	546,5	540,2	239,7	5,6	9,6	5,4	-55,6	-56,1
dividendid	6 057,6	1 703,0	1 568,0	61,9	30,2	35,5	-7,9	-74,1
tulu võlgadelt (intressid)	389,6	469,5	455,7	4,0	8,3	10,3	-2,9	17,0
tulu portfelliinvesteeringutelt	299,5	301,6	119,1	3,1	5,4	2,7	-60,5	-60,2
tulu muudelt investeeringutelt	2 199,3	2 368,4	1 822,7	22,5	42,1	41,3	-23,0	-17,1
Tulu väljavool kokku	9 789,0	5 632,3	4 417,3	100,0	100,0	100,0	-21,6	-54,9



Joonis 9. Investeeringutulu sisse- ja väljavool tegevusalade kaupa 2009. aasta I kvartalis

Jooksev- ja kapitaliülekanded³

Jooksevülekannete konto ülejääk oli 2009. aasta I kvartalis 0,3 mld krooni (vt tabel 23).

Jooksevülekanded Eestisse ulatusid 1,9 mld kroonini. Sellest veidi üle kolmandiku moodustasid valitsemissektori ülekanded, millest 62% hõlmasid Euroopa Liidu struktuurifondide eraldised ning ülejäänud oli käibe-, tulu- ja sotsiaalmaksete laekumine mitteresidentidelt. Muude sektorite ülekannetena tuli riiki 1,2 mld krooni, millest 55% moodustasid struktuurifondide välisabi ja 14% välismaal töötajate rahaülekanded Eestisse. Jooksevülekannete väljavool oli 1,5 mld krooni. Valitsemissektori osa selles oli 73%, millest omakorda 93% ehk 1 mld krooni moodustas Eesti sissemakse Euroopa Liidu eelarvesse. Suure sissemakse ja vähese kasutatud välisabi tõttu jäi valitsemissektori ülekannete konto 0,4 mld krooni suurusesse puudujääki. Eesti osutatud välisabi muudele riikidele jäi I kvartalis ülimalt tagasihoidlikuks. Muude sektorite ülekanded suundusid valdavalt Euroopa Liidu riikidesse (Saksamaale, Soome, Rootsi, Suurbritanniasse ja Lähti).

Kapitaliülekannete konto ülejääk oli 0,6 mld krooni. Eestisse tehtud kapitaliülekanded koosnesid põhiliselt Euroopa Liidu toetustest nii valitsemissektorile kui ka muudele sektoritele mitmesuguste infrastruktuuriobjektide rajamiseks.

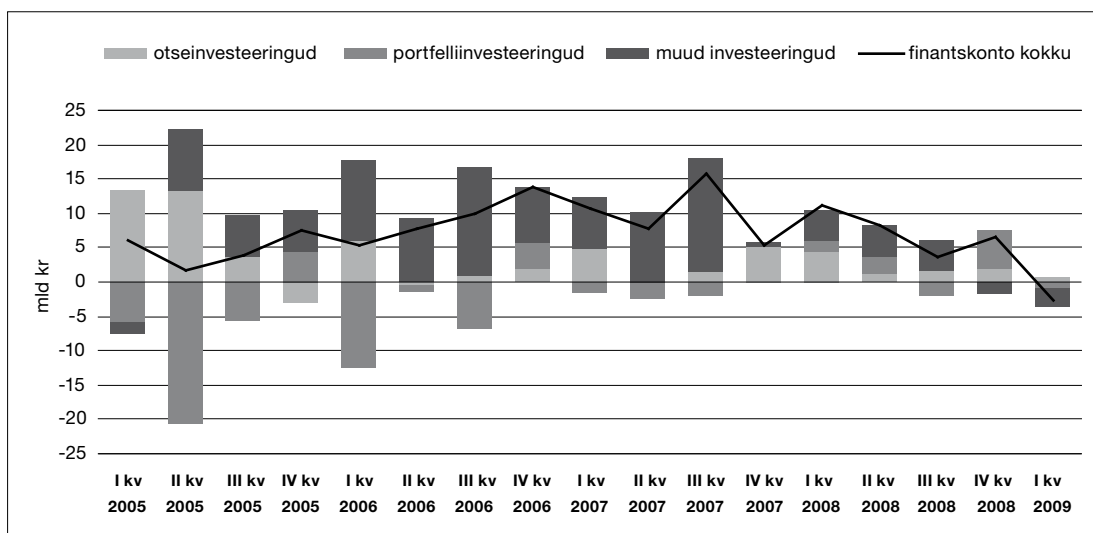
Tabel 23. Jooksev- ja kapitaliülekanded riikide ühenduste järgi (mln kr)

	Saadud			Makstud			Saldo		
	I kv 2008	IV kv 2008	I kv 2009	I kv 2008	IV kv 2008	I kv 2009	I kv 2008	IV kv 2008	I kv 2009
Jooksevülekanded	1 674,6	3 001,4	1 880,0	1 693,8	1 333,6	1 539,9	-19,2	1 667,8	340,2
valitsemissektor	572,6	1 006,6	677,0	1 152,7	859,2	1 117,0	-580,1	147,4	-440,0
EL-27	509,5	904,6	481,6	1 122,4	846,2	1 056,4	-612,9	58,4	-574,7
SRÜ	25,1	11,8	12,3	1,4	2,6	2,6	23,7	9,2	9,7
ülejäanud riigid	38,0	90,3	183,1	28,9	10,5	58,0	9,1	79,8	125,1
muud sektorid	1 102,0	1 994,8	1 203,0	541,1	474,4	422,9	560,9	1 520,4	780,1
EL-27	759,7	1 650,9	999,4	436,1	386,2	352,6	323,6	1 264,7	646,8
SRÜ	233,5	208,6	143,7	48,0	34,4	13,9	185,6	174,3	129,8
ülejäanud riigid	108,8	135,3	59,9	57,0	53,8	56,3	51,8	81,5	3,5
Kapitaliülekanded	439,2	997,2	646,5	97,4	8,3	9,2	341,8	988,9	637,4
valitsemissektor	81,6	598,7	451,1	0,0	0,0	0,0	81,6	598,7	451,1
muud sektorid	357,6	398,4	195,4	97,4	8,3	9,2	260,2	390,1	186,2

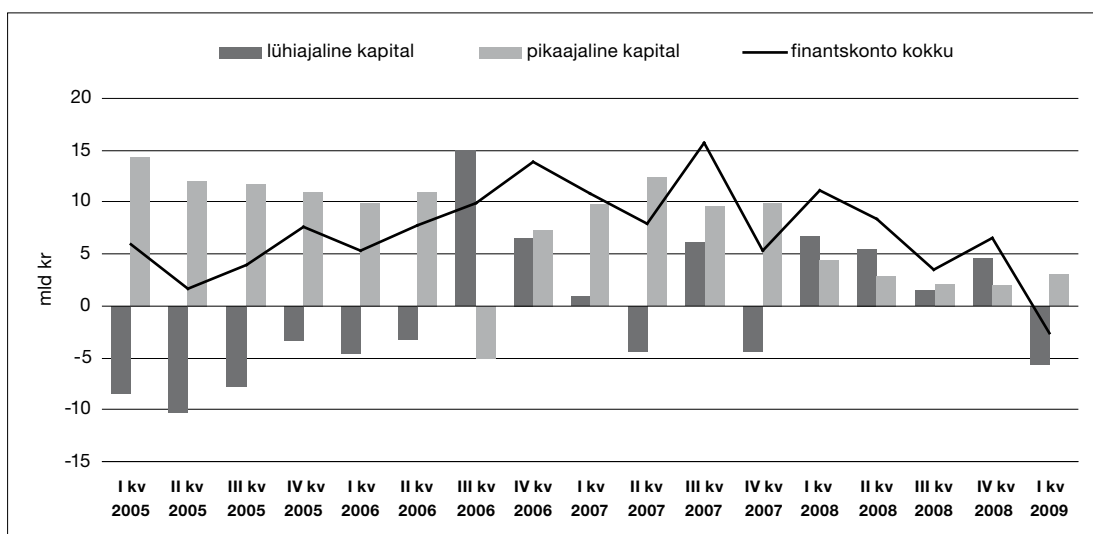
³ Kuigi kapitaliülekanded kuuluvad IMF-i meetodika kohaselt kapitali- ja finantskonto koosseisu, on neid käesolevas analüüsis käsitletud koos jooksevülekannetega. Euroopa Liidu struktuurifondidest Eestile osutatud välisabi jaotamine jooksev- ja kapitaliülekanneteks ei ole selgelt eristatav ja tugineb seetõttu rahandusministeeriumi, põllumajandusministeeriumi ning Eesti Panga ekspertide hinnangutele (vastavalt struktuurifondide sihtotstarbele).

FINANTSKONTO

Pikka aega kestnud kapitali sissevool asendus 2009. aasta I kvartalis netoväljavooluga ning finantskonto puudujääk oli 2,7 mld krooni. Kapitali netoväljavool toimus põhiliselt muude investeeringutena ning väiksemas mahu portfelliinvesteeringutena. Finantskonto struktuurist annavad liide ja tähtaegade järgi ülevaate joonised 10 ja 11.



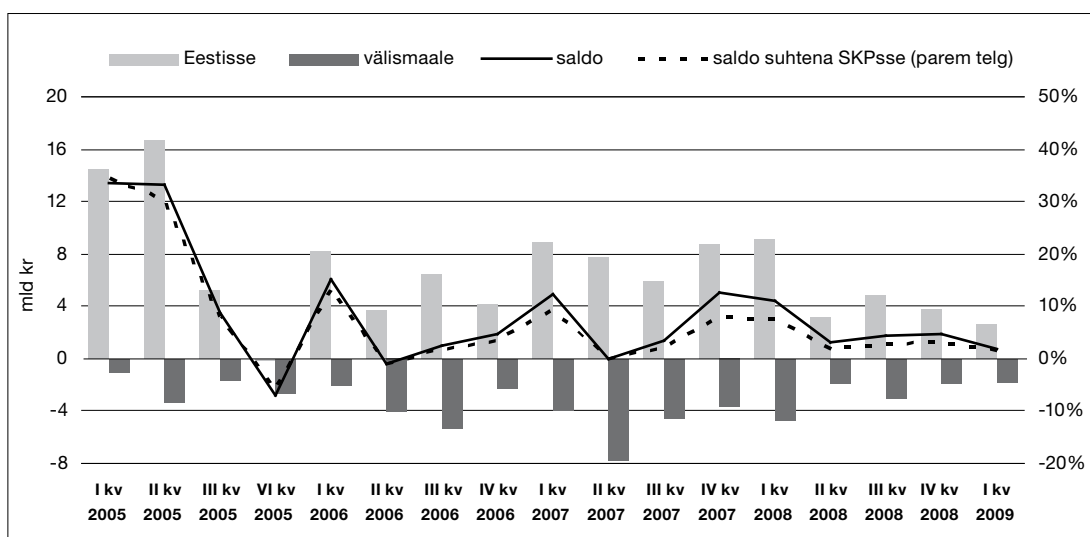
Joonis 10. Muutused välisinvesteeringukapitali voogude struktuuris



Joonis 11. Finantskonto tähtajaline struktuur

Otseinvesteeringud

Otseinvesteeringute saldo püsis 2009. aasta I kvartalis positiivne ja oli 0,8 mld krooni. Finantskonto saldo jäi samal perioodil 2,7 mld krooniga miinusesse. Mitteresidendid töid otseinvesteeringutena Eestisse 2,6 mld krooni ja Eesti otseinvesteeringud välismaal kasvasid 1,8 mld krooni võrra (vt joonis 12).



Joonis 12. Otseinvesteeringud

Eestisse tehtud otseinvesteeringute maht vähenes eelmise kvartaliga võrreldes peaaegu kolmandiku võrra ning oli 2004. aasta ja sellele eelnenud aastate tasemel. Võrreldes 2008. aasta sama kvartaliga vähenesid otseinvesteeringud enam kui kolm korda. Otseinvesteeringutest 60% (1,6 mld krooni) moodustas reinvesteeriitud tulu. Enim reinvesteeriitud tulu finantsvahenduse ettevõtetel (2,1 mld krooni) ja väiksemas mahu ka elektrienergia-, gaasi-, auru- ja kuumaveearustuse ning muu äritegevuse ettevõtetel. Kõige rohkem (0,4 mld krooni võrra) vähenes toiduainete ja jookide tootmisega tegelevate ettevõtete reinvesteeriitud tulu, mis oli peamiselt tingitud dividendide väljavõtmisest. Aktsia- ja osakapitali investeeringutena tuli Eestisse 1,7 mld krooni. Enim investeeriti hulgi- ja vahenduskaubandusse – kokku 0,7 mld krooni. Otseinvesteeringusuhetes olevate ettevõtete grupisestest võlakohustuste maht vähenes 2008. aasta IV kvartaliga võrreldes 0,2 mld krooni võrra. Grupisestest võlanõuete kasv viis Eestist välja 0,5 mld krooni (vt tabelid 24-25).

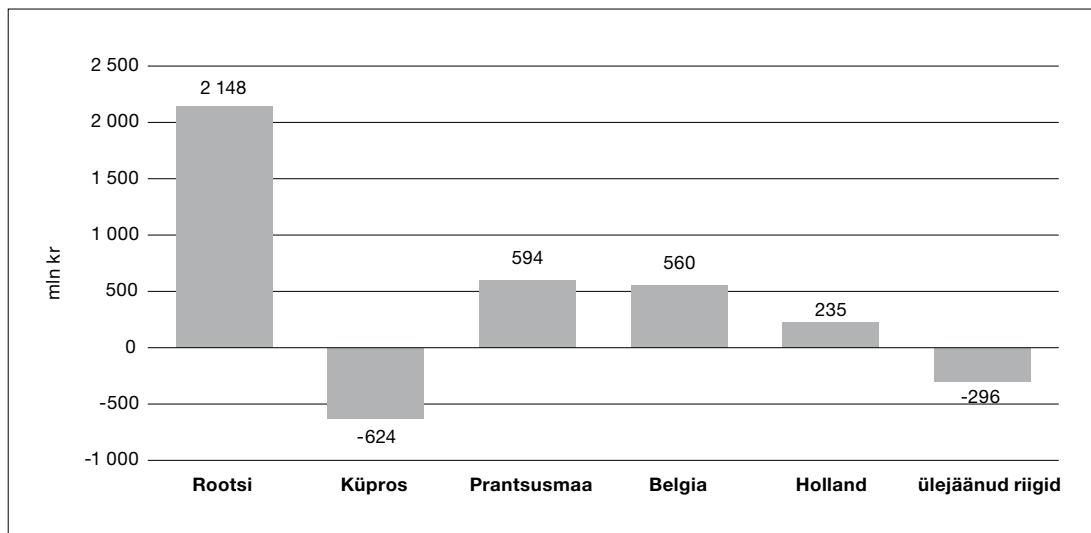
Üle 80% otseinvesteeringute sissevoolust pärines Rootsist, teisel kohal 0,6 mld krooniga oli Prantsusmaa. Küprose otseinvesteeringud Eestis vähenesid 0,6 mld krooni võrra. Riikide ühenduste arvestuses oli 96%ga ülekaalukalt suurim investor Euroopa Liit. Pärast pankade minekut väliskontrolli alla ja tänu reinvesteeriitud tulule on kvartalidest kvartalis olnud suurimad otseinvesteeringud finantssektoris. Ka 2009. aasta I kvartal ei olnud erand – 75% otseinvesteeringute kogusummast läks finantsvahendusettevõtetesse. Mahult järgmised olid investeeringud toiduainete ja jookide tootmisse (41%) ning elektrienergia-, gaasi-, auru- ja kuumaveearustusse (23%). Investeeringud muu äritegevuse valdkonnas vähenesid märkimisväärselt ja seda peamiselt otseinvestorite laenukohustuste täitmise tõttu (vt joonised 13-14 ja tabel 26).

Tabel 24. Eestisse tehtud otseinvesteeringute struktuur

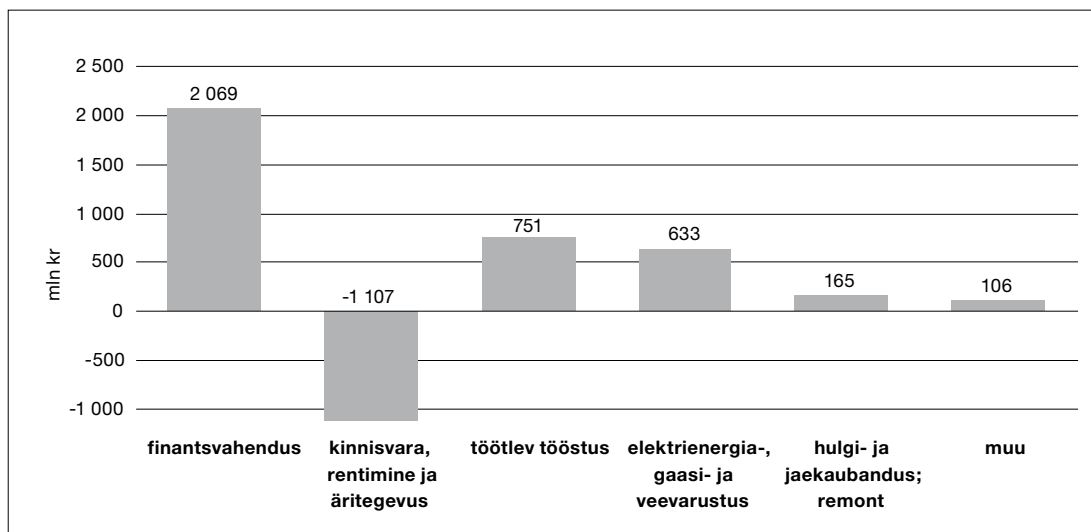
	Aksia- või osakapital		Reinvesteeritud tulu		Muu kapital				Otseinvesteeringud Eestisse kokku	
	Maht (mln kr)	Osatähtsus (%)	Maht (mln kr)	Osatähtsus (%)	Nõuded		Kohustused		Maht (mln kr)	Osatähtsus (%)
					Maht (mln kr)	Osatähtsus (%)	Maht (mln kr)	Osatähtsus (%)		
I kv 2005	12 634,1	87,8	2 442,1	17,0	-875,4	-6,1	194,5	1,4	14 395,3	100,0
II kv 2005	15 099,2	90,7	826,7	5,0	-450,3	-2,7	1 176,6	7,1	16 652,3	100,0
III kv 2005	315,0	6,1	3 368,8	64,7	-679,5	-13,1	2 198,8	42,3	5 203,2	100,0
IV kv 2005	-68,8	45,9	2 248,2	-1 501,3	-8,9	5,9	-2 320,3	1 549,4	-149,8	100,0
2005 kokku	27 979,5	77,5	8 885,8	24,6	-2 014,0	-5,6	1 249,7	3,5	36 101,0	100,0
I kv 2006	1 146,6	14,0	3 663,1	44,6	-430,1	-5,2	3 832,7	46,7	8 212,3	100,0
II kv 2006	291,8	8,1	3 064,9	85,0	-877,6	-24,3	1 127,5	31,3	3 606,7	100,0
III kv 2006	821,7	12,9	4 384,0	68,7	-680,5	-10,7	1 860,4	29,1	6 385,6	100,0
IV kv 2006	-21,5	-0,5	4 540,5	108,1	-2 475,4	-59,0	2 155,3	51,3	4 198,9	100,0
2006 kokku	2 238,6	10,0	15 652,5	69,9	-4 463,5	-19,9	8 975,9	40,1	22 403,6	100,0
I kv 2007	486,5	5,5	5 261,8	59,1	-486,9	-5,5	3 641,9	40,9	8 903,3	100,0
II kv 2007	2 652,2	34,2	3 661,9	47,3	-1 687,8	-21,8	3 117,6	40,3	7 743,9	100,0
III kv 2007	8,2	0,1	6 772,0	114,2	-2 116,2	-35,7	1 268,0	21,4	5 932,0	100,0
IV kv 2007	1 128,1	13,0	5 807,4	66,9	-2 215,3	-25,5	3 956,7	45,6	8 676,9	100,0
2007 kokku	4 275,0	13,7	21 503,0	68,8	-6 506,2	-20,8	11 984,3	38,3	31 256,1	100,0
I kv 2008	1 583,7	17,3	6 057,6	66,3	-1 199,0	-13,1	2 697,2	29,5	9 139,4	100,0
II kv 2008	471,1	14,8	3 587,2	112,8	-1 753,2	-55,1	875,8	27,5	3 180,9	100,0
III kv 2008	94,7	2,0	4 153,6	87,0	-236,4	-5,0	763,8	16,0	4 775,6	100,0
IV kv 2008	1 033,7	27,3	1 703,0	45,0	1 316,5	34,8	-269,5	-7,1	3 783,7	100,0
2008 kokku	3 183,3	15,2	15 501,3	74,2	-1 872,2	-9,0	4 067,2	19,5	20 879,6	100,0
I kv 2009	1 746,4	66,7	1 568,0	59,9	-493,0	-18,8	-203,6	-7,8	2 617,8	100,0

Tabel 25. Laenukapitali nõuded ja kohustused välismaise otseinvesteeriija suhtes (mln kr)

	Nõuded				Kohustused			
	Pikaajalised		Lühiajalised		Pikaajalised		Lühiajalised	
	Andmine	Tagastamine	Andmine	Tagastamine	Saamine	Tagastamine	Saamine	Tagastamine
I kv 2005	315,7	162,5	431,5	213,4	1 620,1	2 118,0	1 404,3	914,8
II kv 2005	213,3	115,9	373,2	306,4	1 174,3	1 111,9	1 294,0	1 079,1
III kv 2005	336,1	81,0	688,3	340,1	2 854,9	1 080,7	1 362,4	1 158,7
IV kv 2005	409,1	143,0	797,5	553,5	2 239,7	2 581,7	950,6	1 422,9
2005 kokku	1 274,3	502,5	2 290,6	1 413,4	7 889,0	6 892,3	5 011,4	4 575,5
I kv 2006	410,2	85,1	690,9	674,5	5 445,0	967,8	432,9	906,1
II kv 2006	473,5	93,1	653,4	601,4	2 204,5	1 610,9	714,0	842,1
III kv 2006	317,4	62,4	709,7	458,2	3 346,8	1 482,8	1 159,8	1 021,7
IV kv 2006	919,5	368,7	1 669,8	855,2	2 320,7	2 078,4	1 812,2	623,6
2006 kokku	2 120,5	609,3	3 723,7	2 589,2	13 317,0	6 139,9	4 119,0	3 393,4
I kv 2007	831,9	231,4	1 024,9	1 348,3	6 412,2	2 883,7	1 201,4	925,8
II kv 2007	670,5	279,3	2 737,7	787,3	4 408,2	1 388,0	1 580,9	1 773,8
III kv 2007	1 253,3	470,6	1 614,9	421,3	2 359,5	1 867,2	3 630,0	2 565,0
IV kv 2007	1 096,1	244,4	2 595,7	1 333,2	4 850,9	3 034,8	1 726,3	1 103,9
2007 kokku	3 851,7	1 225,7	7 973,2	3 890,1	18 030,7	9 173,8	8 138,6	6 368,5
I kv 2008	756,7	354,8	1 424,7	1 172,9	3 670,3	2 043,2	1 930,9	1 012,0
II kv 2008	1 624,3	102,5	2 427,4	2 894,2	1 813,6	2 504,4	2 070,9	1 463,5
III kv 2008	613,6	1 219,6	2 405,3	1 405,9	4 212,5	4 633,8	3 060,9	1 693,9
IV kv 2008	487,2	853,1	2 720,5	2 652,9	3 963,2	2 821,2	5 316,3	5 102,6
2008 kokku	3 481,9	2 530,1	8 977,8	8 126,0	13 659,7	12 002,7	12 379,0	9 272,0
I kv 2009	419,3	84,7	2 013,0	1 572,9	1 820,7	2 017,5	3 533,2	3 204,6



Joonis 13. Eestisse tehtud otseinvesteeringud riigiti 2009. aasta I kvartalis



Joonis 14. Eestisse tehtud otseinvesteeringud tegevusalati 2009. aasta I kvartalis

Tabel 26. Otseinvesteeringud Eestisse riikide ühenduste järgi

	Maht (mln kr)		Osatähtsus (%)		Muut (%)
	IV kv 2008	I kv 2009	IV kv 2008	I kv 2009	I kv 2009 / IV kv 2008
EL-27	2 975,9	2 512,0	78,7	96,0	-15,6
SRÜ	1 160,9	52,6	30,7	2,0	-95,5
Ülejäänud riigid	-353,1	53,2	-9,3	2,0	-115,1
Kokku	3 783,7	2 617,8	100,0	100,0	-30,8

Otseinvesteeringud välismaale jäid eelmise kvartali tasemele, kuid vähenesid 2008. aasta sama perioodiga võrreldes ligi 2,5 korda. Aktsia- ja osakapitali investeeringud hõlmasid peaaegu 12% väljavoolust, väljavõtmata omanikutuluna läks arvestuslikult välja 0,8 mld krooni. Muu kapitali nõuded suurenesid, samal ajal kui kohustused vähenesid ning nende muutuste kokkuvõttes läks Eestist välja 0,8 mld krooni. Tütar- ja sidusettevõtete laenukohustused kasvasid eelmise kvartaliga võrreldes 0,6 mld krooni võrra, millest suurema osa moodustasid pikaajalised võlgnevused. Eesti investorite laenukohustused välismaiste tütar- ja sidusettevõtete ees peaaegu ei muutunud. Suurima summa laenasid tütarettevõtetele kinnisvarafirmad (vt tabelid 27-28).

Investeeringud Lätisse suurenesid 1,1 mld, Leetu 0,6 mld ja Küprosele 0,5 mld krooni võrra. Otseinvesteeringud Soome vähenesid 0,2 mld krooni võrra, mis moodustab 10% otseinvesteeringute netosummast. Suurimad investeeringud tegid finantsvahenduse (52%), veetranspordi (25%) ning kinnisvara (21%) valdkondade investorid. Enamik (99,5%) väljavoolust jäi Euroopa Liitu (vt tabel 29 ja joonised 15-16).

Tabel 27. Välismaale tehtud otseinvesteeringute struktuur

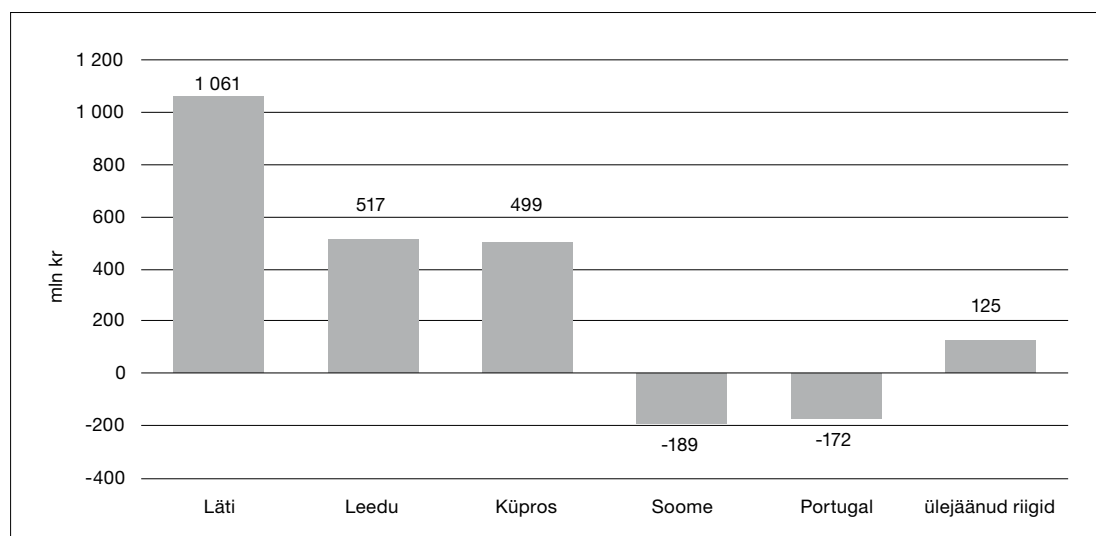
	Aktsia- või osakapital		Reinvesteeringud		Muu kapital				Otseinvesteeringud välismaale kokku	
	Maht (mln kr)	Osatähtsus (%)	Maht (mln kr)	Osatähtsus (%)	Nõuded		Kohustused		Maht (mln kr)	Osatähtsus (%)
					Maht (mln kr)	Osatähtsus (%)	Maht (mln kr)	Osatähtsus (%)		
I kv 2005	-423,5	41,2	-361,8	35,2	-206,0	20,0	-37,2	3,6	-1 028,5	100,0
II kv 2005	-2 570,5	77,5	-408,8	12,3	-457,8	13,8	118,9	-3,6	-3 318,2	100,0
III kv 2005	-441,4	26,4	-1 306,7	78,2	-88,7	5,3	165,6	-9,9	-1 671,2	100,0
IV kv 2005	-1 719,9	64,1	-617,3	23,0	-389,1	14,5	44,7	-1,7	-2 681,5	100,0
2005 kokku	-5 155,3	59,3	-2 694,6	31,0	-1 141,6	13,1	292,0	-3,4	-8 699,5	100,0
I kv 2006	-366,6	17,6	-891,7	42,7	-856,1	41,0	27,6	-1,3	-2 087,0	100,0
II kv 2006	-2 072,3	51,3	-1 149,6	28,4	-1 059,7	26,2	238,1	-5,9	-4 043,6	100,0
III kv 2006	-2 897,8	54,0	-1 441,2	26,8	-1 404,7	26,2	373,0	-6,9	-5 370,7	100,0
IV kv 2006	-558,7	24,4	-1 362,4	59,5	-489,7	21,4	121,6	-5,3	-2 289,2	100,0
2006 kokku	-5 895,5	42,8	-4 844,9	35,1	-3 810,3	27,6	760,3	-5,5	-13 790,4	100,0
I kv 2007	-1 277,4	32,4	-1 566,9	39,8	-1 255,9	31,9	159,7	-4,1	-3 940,5	100,0
II kv 2007	-6 747,2	87,5	909,5	-11,8	-1 631,2	21,2	-237,8	3,1	-7 706,8	100,0
III kv 2007	-930,9	20,3	-2 397,4	52,3	-2 458,8	53,7	1 206,7	-26,3	-4 580,4	100,0
IV kv 2007	-1 368,6	37,1	-1 986,4	53,9	-657,9	17,9	328,6	-8,9	-3 684,3	100,0
2007 kokku	-10 324,1	51,8	-5 041,3	25,3	-6 003,8	30,2	1 457,2	-7,3	-19 912,0	100,0
I kv 2008	-968,1	20,4	-1 501,4	31,7	-2 671,7	56,4	406,9	-8,6	-4 734,3	100,0
II kv 2008	-749,1	39,8	-91,7	4,9	-89,5	4,8	-953,8	50,6	-1 884,1	100,0
III kv 2008	-488,9	16,3	799,4	-26,7	-2 842,2	94,8	-464,8	15,5	-2 996,6	100,0
IV kv 2008	-383,1	20,1	-652,1	34,3	-942,9	49,6	76,3	-4,0	-1 901,8	100,0
2008 kokku	-2 589,2	22,5	-1 445,8	12,6	-6 546,4	56,8	-935,4	8,1	-11 516,8	100,0
I kv 2009	-223,5	12,1	-821,9	44,6	-195,0	10,6	-601,0	32,6	-1 841,5	100,0

Tabel 28. Laenukapitali nõuded ja kohustused välismaise tütar-/sidusettevõtja suhtes (mln kr)

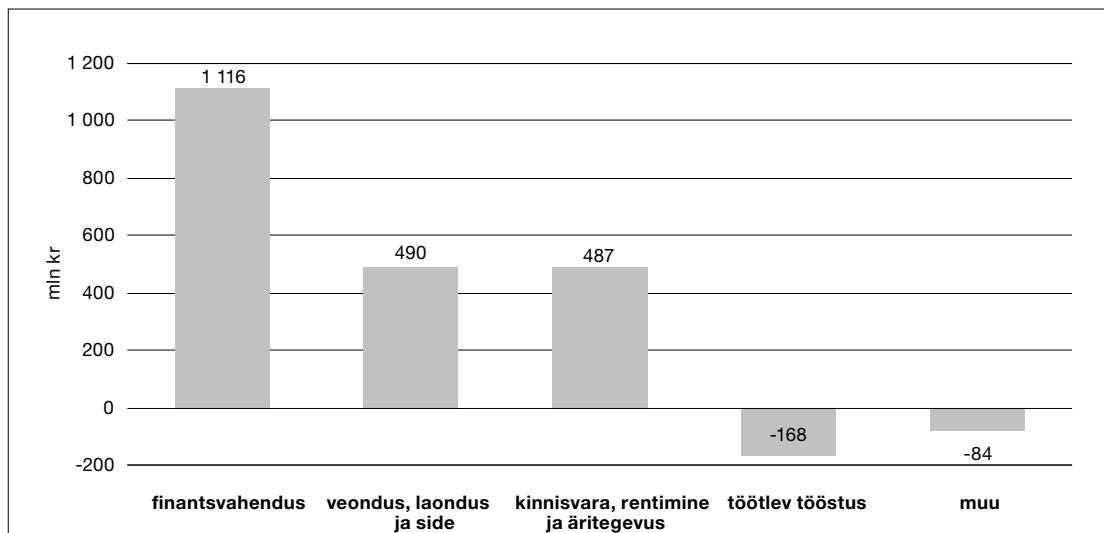
	Nõuded				Kohustused			
	Pikaajalised		Lühiajalised		Pikaajalised		Lühiajalised	
	Andmine	Tagastamine	Andmine	Tagastamine	Saamine	Tagastamine	Saamine	Tagastamine
I kv 2005	239,7	303,9	220,2	82,3	30,5	4,7	1,4	0,9
II kv 2005	378,6	195,8	649,7	312,3	29,7	2,5	2,2	7,9
III kv 2005	582,3	659,5	516,6	387,0	44,3	13,2	58,9	0,5
IV kv 2005	941,2	329,5	324,0	325,8	5,2	40,4	42,4	15,6
2005 kokku	2 141,8	1 488,6	1 710,6	1 107,4	109,6	60,7	104,9	25,0
I kv 2006	767,9	500,6	329,0	482,7	78,8	20,4	2,1	0,4
II kv 2006	864,7	269,7	340,9	523,4	0,6	51,4	2,9	0,4
III kv 2006	2 433,0	527,6	294,5	267,1	20,3	20,5	9,4	4,0
IV kv 2006	1 296,1	1 074,8	598,9	352,9	18,9	20,3	132,6	15,7
2006 kokku	5 361,8	2 372,7	1 563,4	1 626,1	118,6	112,7	147,0	20,5
I kv 2007	975,3	158,8	279,5	324,6	13,9	24,5	59,6	30,0
II kv 2007	1 447,3	954,2	623,6	273,1	2,8	56,6	163,5	8,6
III kv 2007	3 095,4	305,2	566,7	531,7	11,5	19,3	1 048,0	30,9
IV kv 2007	853,2	628,9	618,1	364,1	72,2	14,1	407,4	39,9
2007 kokku	6 371,1	2 047,0	2 087,8	1 493,4	100,4	114,6	1 678,5	109,3
I kv 2008	2 655,9	807,3	490,3	446,9	141,2	49,0	205,4	308,5
II kv 2008	990,8	1 788,2	557,8	284,0	28,4	67,6	54,7	414,6
III kv 2008	1 091,0	613,4	568,4	491,8	24,3	32,6	116,1	410,7
IV kv 2008	657,9	446,1	1 285,8	789,1	60,4	131,1	218,4	45,3
2008 kokku	5 395,5	3 654,9	2 902,2	2 011,9	254,3	280,2	594,6	1 179,1
I kv 2009	1 190,7	414,5	384,7	559,5	64,4	13,7	35,9	94,8

Tabel 29. Otseinvesteeringud välismaale riikide ühenduste järgi

	Maht (mln kr)		Osatähtsus (%)		Muut (%)
	IV kv 2008	I kv 2009	IV kv 2008	I kv 2009	I kv 2009 / IV kv 2008
EL-27	-1 891,7	-1 862,3	99,5	101,1	-1,6
SRÜ	147,1	-3,8	-7,7	0,2	-102,6
Ülejäänud riigid	-157,2	24,6	8,3	-1,3	-115,7
Kokku	-1 901,8	-1 841,5	100,0	100,0	-3,2



Joonis 15. Välismaale tehtud otseinvesteeringud riigiti 2009. aasta I kvartalis



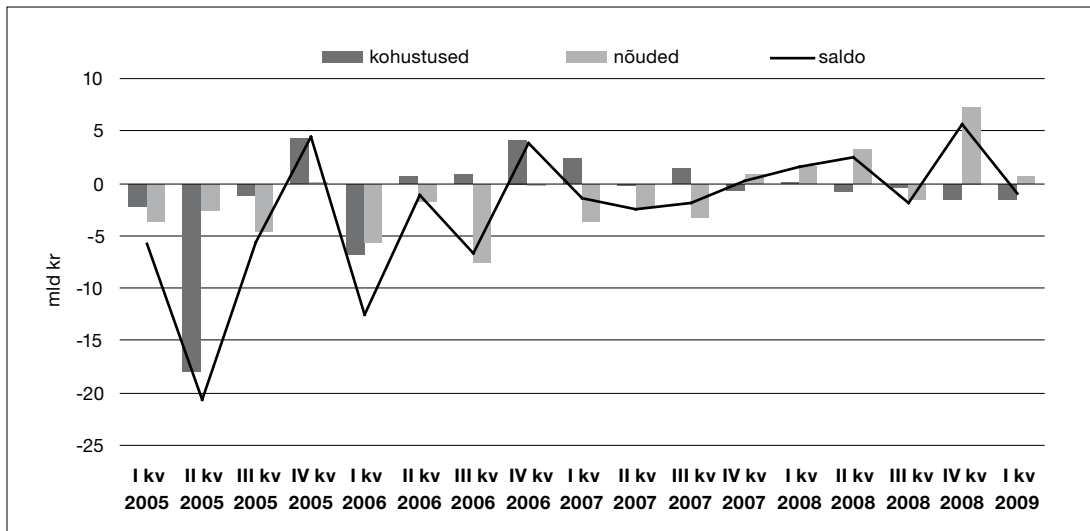
Joonis 16. Välismaale tehtud otseinvesteeringud tegevusalati 2009. aasta I kvartalis

Portfelliinvesteeringud

Portfelliinvesteeringute netoväljavool oli 2009. aasta I kvartalis 900 mln krooni, mis tulenes peamiselt valitsemissektori poolt võlaväärtpaberitesse tehtud investeeringute vähenemisest ning mitteresidentide poolt krediidasutuste võlaväärtpaberitesse ja muu sektori ettevõtete omandiväärtpaberitesse tehtud investeeringute kahanemisest (vt joonis 17 ja tabel 30).

Portfelliinvesteeringute kohustused vähenesid 2009. aasta I kvartalis 1,6 mld krooni võrra, kuna investeeringud kohalikesse võlaväärtpaberitesse vähenesid (vt tabel 31). Võrreldes 2008. aasta IV kvartali kohustused omandiväärtpaberitega seotud kohustused vähem, kokku 453 mln krooni võrra. Kui IV kvartalis vähenesid investeerimisfondide kohustused 1 mld krooni võrra, siis I kvartalis 138 mln krooni võrra. Võlaväärtpaberite kohustused vähenesid 1,1 mld krooni võrra, mis oli seotud krediidasutuste väljastatud võlakirjade lunastamisega. Riikide arvestuses kahanesid portfelliinvesteeringute kohustused peamiselt Euroopa Liidu riikide (Saksamaa, Suurbritannia ja Rootsi), aga ka Norra ja Ameerika Ühendriikide ees (vt joonis 18 ja tabel 32).

Portfelliinvesteeringute nõuded kahanesid vaadeldaval perioodil 653 mln krooni võrra, millest omandiväärtpaberite nõuded moodustasid 184 mln ning võlaväärtpaberite nõuded 469 mln krooni (vt tabel 33). Muu sektori ettevõtete investeeringud mitteresidentide emiteeritud omandiväärtpaberitesse vähenesid 159 mln krooni võrra. Nii nagu 2008. aasta IV kvartalis, vähenesid valitsemissektori nõuded võlaväärtpaberite suhtes ka 2009. aasta I kvartalis. Ühtekokku kahanesid need nõuded 2 mld krooni võrra riigireservide jätkuva vähenemise tõttu. Krediidasutuste investeeringud välismaistesse lühiajalistesse võlaväärtpaberitesse aga suurenesid 1,6 mld krooni võrra. Riikide arvestuses vähenesid portfelliinvesteeringute nõuded peamiselt Saksamaa, Venemaa, Austria, Portugal ja Rootsi suhtes, samal ajal kui summaarselt nõuded Euroopa Liidu riikide suhtes suurenesid (vt joonis 19 ja tabel 33).



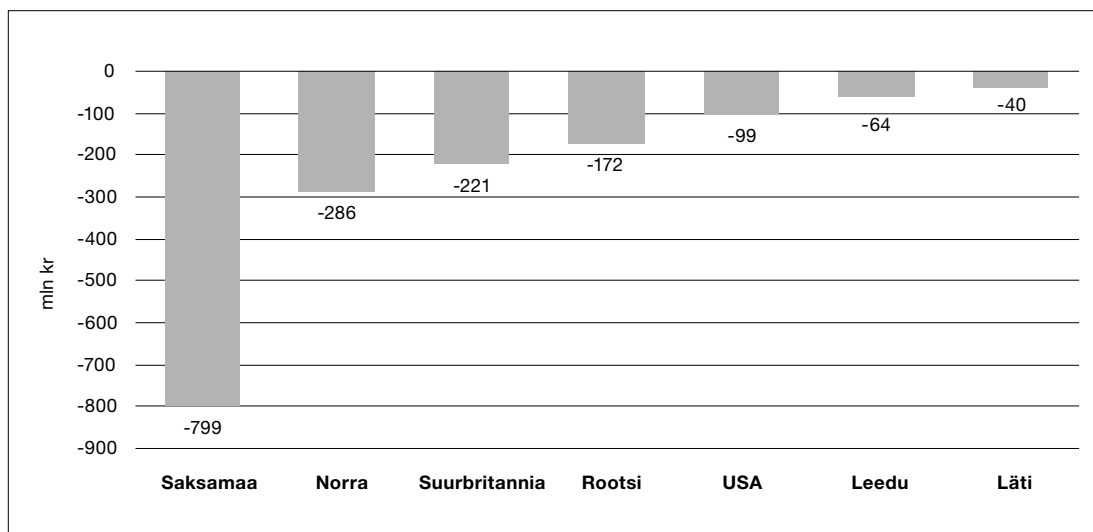
Joonis 17. Portfelliinvesteeringud

Tabel 30. Portfelliinvesteeringud väärtpaberi liigi ja majandussektori järgi (mln kr)

	Nõuded			Kohustused			Saldo		
	I kv 2008	IV kv 2008	I kv 2009	I kv 2008	IV kv 2008	I kv 2009	I kv 2008	IV kv 2008	I kv 2009
Omandiväärtpaberid	1 539,9	1 672,5	184,3	-1 007,7	-1 700,1	-452,8	532,2	-27,6	-268,5
keskpank									
valitsemissektor	41,3	28,6	25,7				41,3	28,6	25,7
krediitiasutused	75,4	16,9	-0,4	-21,9	0,1	3,7	53,5	17,0	3,3
muud sektorid	1 423,1	1 627,0	159,0	-985,8	-1 700,2	-456,5	437,3	-73,2	-297,5
Võlaväärtpaberid	32,1	5 657,8	468,6	1 081,1	60,8	-1 104,4	1 113,2	5 718,6	-635,8
keskpank									
valitsemissektor	-804,0	4 952,3	1 963,8	621,4	-136,4	12,5	-182,6	4 815,9	1 976,3
krediitiasutused	1 339,7	-217,3	-1 644,3	-1,9	-22,1	-1 144,0	1 337,8	-239,4	-2 788,3
muud sektorid	-503,4	922,9	149,1	461,5	219,4	27,1	-41,9	1 142,3	176,2
Kokku	1 572,0	7 330,3	652,9	73,4	-1 639,3	-1 557,1	1 645,4	5 691,0	-904,2

Tabel 31. Portfelliinvesteeringute kohustuste struktuur

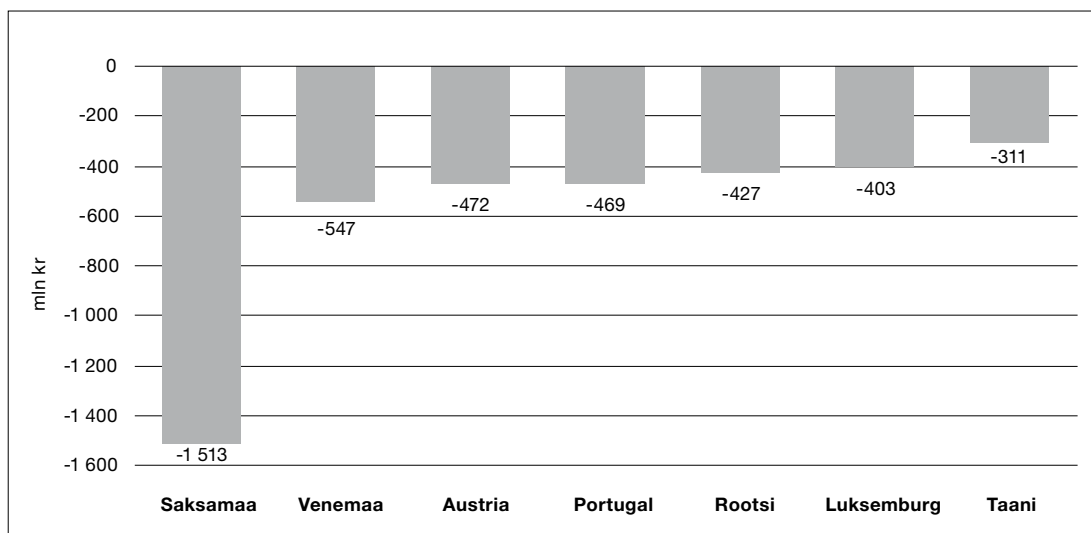
	Omandiväärtpaberid		Võlaväärtpaberid		Kokku	
	Maht (mln kr)	Osatähtsus (%)	Maht (mln kr)	Osatähtsus (%)	Maht (mln kr)	Osatähtsus (%)
I kv 2005	-9 946,1	467,3	7 817,8	-367,3	-2 128,4	100,0
II kv 2005	-9 640,0	53,5	-8 371,2	46,5	-18 011,2	100,0
III kv 2005	483,6	-45,2	-1 552,4	145,2	-1 068,8	100,0
IV kv 2005	2 750,3	63,4	1 588,1	36,6	4 338,4	100,0
2005 kokku	-16 352,2	96,9	-517,7	3,1	-16 870,0	100,0
I kv 2006	-498,4	7,3	-6 355,5	92,7	-6 854,0	100,0
II kv 2006	499,6	79,7	127,2	20,3	626,7	100,0
III kv 2006	839,2	100,0	-0,3	0,0	839,0	100,0
IV kv 2006	2 891,5	70,2	1 227,0	29,8	4 118,5	100,0
2006 kokku	3 731,9	-293,9	-5 001,6	393,9	-1 269,8	100,0
I kv 2007	3 163,4	135,4	-827,7	-35,4	2 335,7	100,0
II kv 2007	910,5	-555,9	-1 074,4	655,9	-163,8	100,0
III kv 2007	812,8	59,0	565,7	41,0	1 378,5	100,0
IV kv 2007	-1 353,5	202,6	685,5	-102,6	-668,0	100,0
2007 kokku	3 533,2	122,6	-650,9	-22,6	2 882,4	100,0
I kv 2008	-1 007,7	-1 372,9	1 081,1	1 472,9	73,4	100,0
II kv 2008	-235,7	27,4	-624,1	72,6	-859,8	100,0
III kv 2008	-471,8	131,2	112,1	-31,2	-359,7	100,0
IV kv 2008	-1 700,1	103,7	60,8	-3,7	-1 639,3	100,0
2008 kokku	-3 415,3	122,6	629,9	-22,6	-2 785,4	100,0
I kv 2009	-452,8	29,1	-1 104,4	70,9	-1 557,1	100,0



Joonis 18. Portfelliinvesteeringute kohustuste kahanemine riigiti 2009. aasta I kvartalis

Tabel 32. Portfelliinvesteeringute struktuur riikide ühenduste järgi 2009. aasta I kvartalis

	Maht (mln kr)		Osatähtsus (%)	
	Nõuded	Kohustused	Nõuded	Kohustused
EL-27	-454,5	-1 179,0	-69,6	75,7
SRÜ	639,5	12,1	97,9	-0,8
Ülejäänud riigid	467,9	-390,2	71,7	25,1
Kokku	652,9	-1 557,1	100,0	100,0



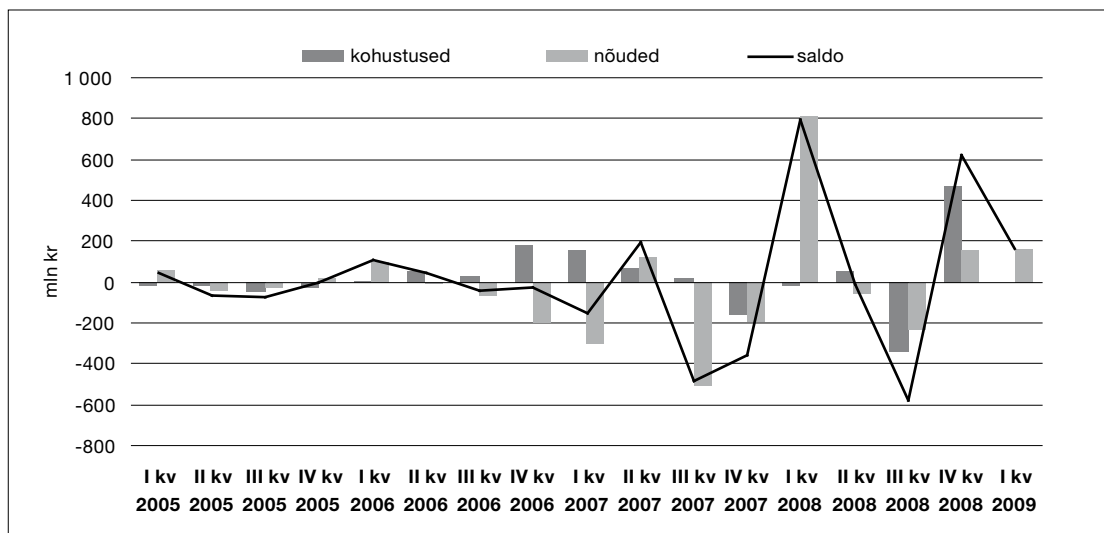
Joonis 19. Portfelliinvesteeringute nõuete kahanemine riigiti 2009. aasta I kvartalis

Tabel 33. Portfelliinvesteeringute nõuete struktuur

	Omandiväärtpaberid		Võlaväärtpaberid		Kokku	
	Maht (mln kr)	Osatähtsus (%)	Maht (mln kr)	Osatähtsus (%)	Maht (mln kr)	Osatähtsus (%)
I kv 2005	-1 373,5	37,2	-2 319,0	62,8	-3 692,5	100,0
II kv 2005	-1 243,1	48,3	-1 332,6	51,7	-2 575,7	100,0
III kv 2005	-1 467,8	31,8	-3 141,6	68,2	-4 609,4	100,0
IV kv 2005	-764,5	-1 289,2	823,8	1 389,2	59,3	100,0
2005 kokku	-4 848,9	44,8	-5 969,4	55,2	-10 818,3	100,0
I kv 2006	-1 231,6	22,0	-4 375,5	78,0	-5 607,1	100,0
II kv 2006	-1 057,9	60,9	-679,6	39,1	-1 737,5	100,0
III kv 2006	-670,7	8,9	-6 905,6	91,1	-7 576,2	100,0
IV kv 2006	-1 609,1	562,8	1 323,2	-462,8	-285,9	100,0
2006 kokku	-4 569,3	30,0	-10 637,5	70,0	-15 206,7	100,0
I kv 2007	-2 197,7	59,2	-1 516,6	40,8	-3 714,3	100,0
II kv 2007	-2 832,5	124,4	556,4	-24,4	-2 276,1	100,0
III kv 2007	-2 442,2	74,3	-845,1	25,7	-3 287,3	100,0
IV kv 2007	-216,4	-25,9	1 053,4	125,9	837,0	100,0
2007 kokku	-7 688,8	91,1	-751,9	8,9	-8 440,7	100,0
I kv 2008	1 539,9	98,0	32,1	2,0	1 572,0	100,0
II kv 2008	947,6	28,8	2 341,1	71,2	3 288,7	100,0
III kv 2008	-57,6	3,7	-1 493,5	96,3	-1 551,1	100,0
IV kv 2008	1 672,5	22,8	5 657,8	77,2	7 330,3	100,0
2008 kokku	4 102,4	38,6	6 537,5	61,4	10 639,9	100,0
I kv 2009	184,3	28,2	468,6	71,8	652,9	100,0

Tuletisinstrumendid

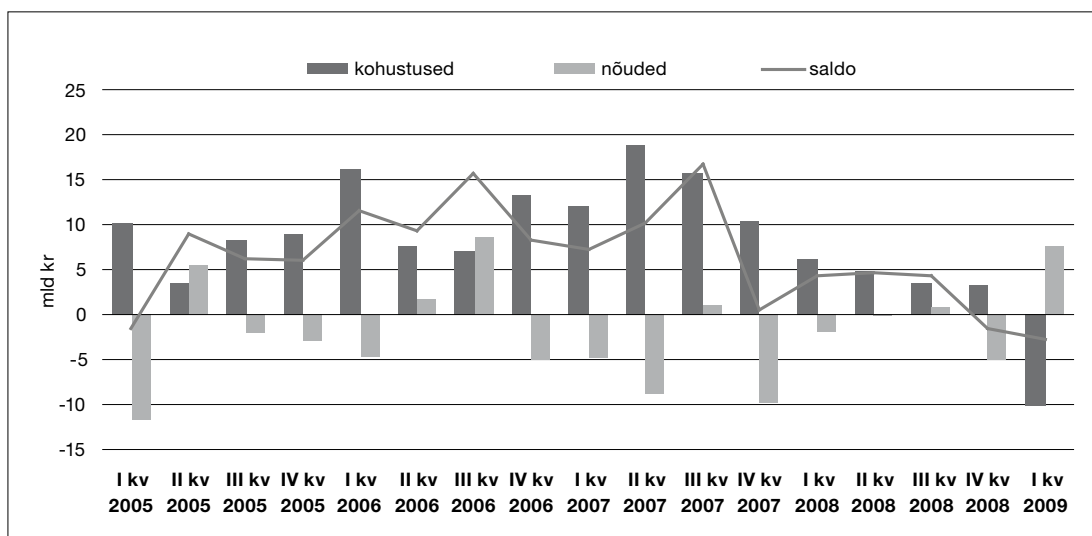
Tuletisinstrumentidega seotud nõuded vähenesid 2009. aasta I kvartalis 163 mln krooni võrra (vt joonis 20), mille põhjustas peamiselt krediitiasutuste poolt tuletisinstrumentidesse tehtud investeeringute vähenemine. Riigiti vähenesid nõuded enim Rootsi ja Läti suhtes. Tuletisinstrumentidega seotud kohustused vaadeldaval perioodil ei muutunud, kuna krediitiasutuste kohustuste vähenemisega 39 mln krooni võrra suurenesid muu sektori ettevõtete kohustused 44 mln krooni võrra. Riikide arvestuses suurenesid tuletisinstrumentidega seotud kohustused põhiliselt Soome ja Saksamaa suhtes.



Joonis 20. Tuletisinstrumendid

Muud investeeringud

Muude investeeringute netoväljavool ulatus I kvartalis 2,7 mld kroonini. Netoväljavool saavutati peamiselt tänu muu sektori ettevõtete lühiajalisele ja krediidasutuste pikaajalisele kapitalile (vt joonis 21 ja tabel 34).



Joonis 21. Muud investeeringud

Tabel 34. Muud investeeringud tähtaja järgi (mln kr)

	Nõuded			Kohustused			Saldo		
	I kv 2008	IV kv 2008	I kv 2009	I kv 2008	IV kv 2008	I kv 2009	I kv 2008	IV kv 2008	I kv 2009
Pikaajaline kapital	-662,5	245,6	331,8	2 465,6	-3 847,8	-321,3	1 803,1	-3 602,2	10,5
keskpank	3,5		-0,5						
valitsemissektor	-64,3		-64,3	2 041,7	-398,2	1 842,5	1 977,4	-398,2	1 778,2
krediidasutused	-226,2	210,7	164,0	1 641,6	-3 667,6	-2 257,1	1 415,4	-3 456,9	-2 093,1
muud sektorid	-375,5	34,9	232,6	-1 217,7	218,0	93,3	-1 593,2	252,9	325,9
Lühiajaline kapital	-1 205,3	-5 172,6	7 191,5	3 675,1	7 161,0	-9 921,9	2 469,8	1 988,4	-2 730,4
keskpank				-4,3	-966,6	-35,9	-4,3	-966,6	-35,9
valitsemissektor	-492,4	-965,9	-51,9		-1,4	1,2	-492,4	-967,3	-50,7
krediidasutused	1 018,1	-3 989,1	6 902,6	2 547,6	11 126,2	-7 192,5	3 565,7	7 137,1	-289,9
muud sektorid	-1 731,0	-217,6	340,8	1 131,8	-2 997,2	-2 694,7	-599,2	-3 214,8	-2 353,9
Kokku	-1 867,9	-4 927,1	7 523,3	6 140,8	3 313,3	-10 243,0	4 272,9	-1 613,8	-2 719,7

Muude investeeringute kohustused kahanesid I kvartali jooksul 10,2 mld krooni võrra, millest krediidasutuste sularaha ja hoiustega seotud kohustused (sh pankadevahelised laenud) hõlmasid 8,4 mld krooni⁴ (vt tabel 35). Krediidasutuste lühiajalised kohustused vähenesid 6,2 mld ning pikaajalised kohustused 2,2 mld krooni võrra. Peamiselt vähenesid emapankade suhtes võetud kohustused. Kahanesid

⁴ Alates 2008. aasta I kvartali andmetest näidatakse muudes investeeringutes pankadevahelisi laene sularaha ja hoiuste kirjel (varem pika- ja lühiajaliste laenude all). Euroala riikidele Euroopa Keskpanga poolt kehtestatud suunise ning euroalaväliste riikide suhtes kehtiva soovitusel tuleb laenude korral vahet teha laenuaaja olemusel. Nimelt kui pankade ja mittepankade vahelised laenud muudes investeeringutes kajastuvad edasi laenude all, siis pankadevahelised laenud liigitatakse hoiuste alla.

ka muu sektori ettevõtete lühiajalise kapitaliga seotud kohustused, milles kaubanduskrediidiga seotud kohustused vähenesid 2,6 mld krooni võrra. Valitsemissektori kohustused kasvasid kokku 1,8 mld krooni võrra, mis kajastab perioodi jooksul Euroopa Liidu fondidest saadud, kuid veel kasutamata välisabi summamid. Riikide arvestuses kahanesid muude investeeringute kohustused enim Rootsi ees (6,9 mld krooni), järgnesid Taani ja Venemaa vastavalt 3,9 ja 1,2 mld krooniga (vt joonis 21 ja tabel 36).

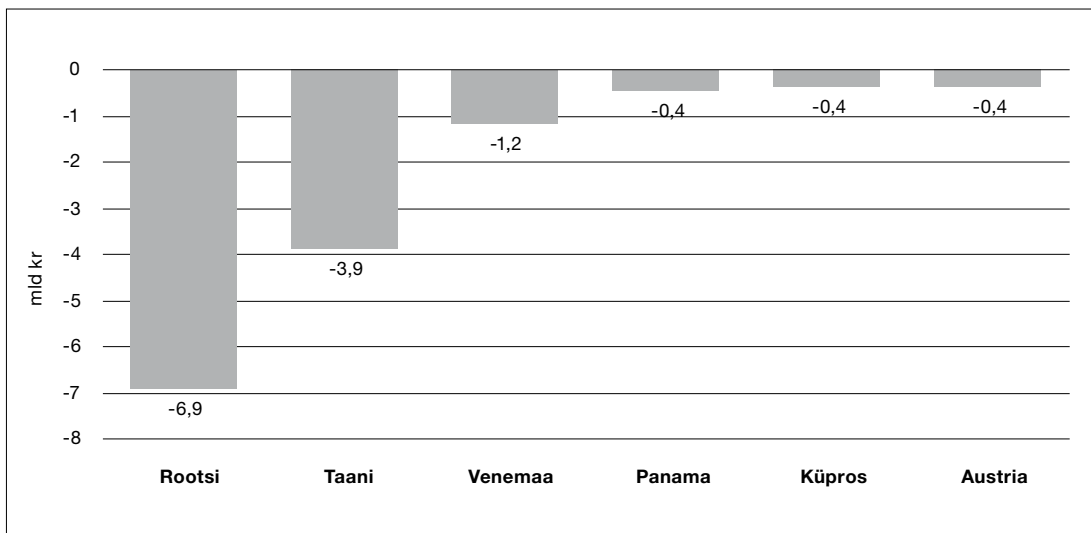
Muude investeeringute nõuded vähenesid 2009. aasta I kvartalis 7,5 mld krooni võrra. See oli tingitud hoiuste ning kaubanduskrediidiga seotud nõuete vähenemisest vastavalt 7,1 mld ja 1,6 mld krooni võrra (vt tabel 37). Muu kapitali ning laenudega seotud nõuded suurenesid vastavalt 723 mln ja 400 mln krooni võrra. Riikide arvestuses vähenesid muu investeeringukapitali nõuded peamiselt Saksamaa, Leedu, Kanada ja Taani suhtes (vt joonis 22). Laenukapitali nõuetest ja kohustustest annab täpsema ülevaate tabel 38.

Tabel 35. Muude investeeringute kohustuste struktuur

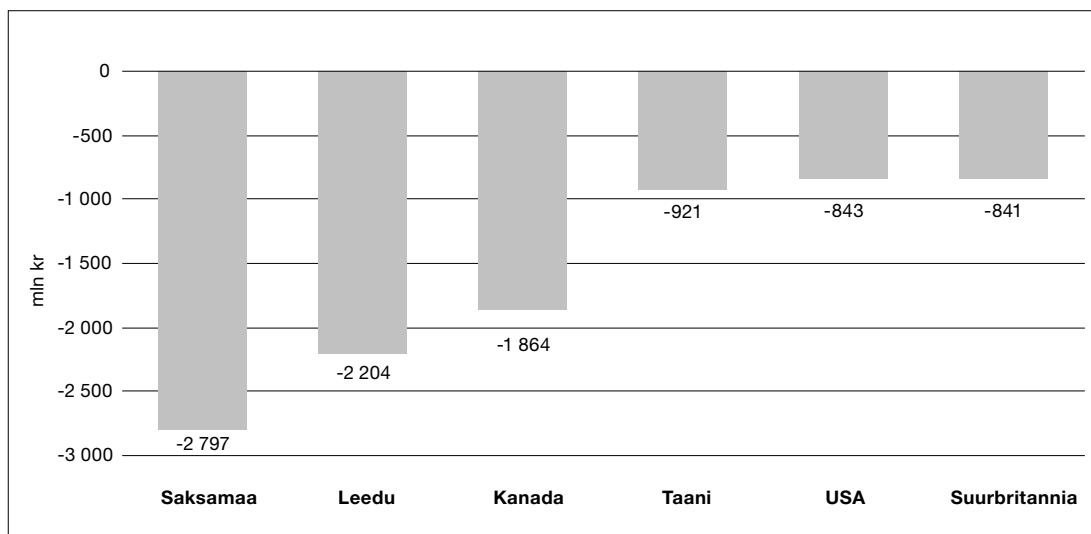
	Kaubanduskrediit		Laenud		Hoiused		Muu kapital		Kokku	
	Maht (mln kr)	Osatähtsus (%)	Maht (mln kr)	Osatähtsus (%)	Maht (mln kr)	Osatähtsus (%)	Maht (mln kr)	Osatähtsus (%)	Maht (mln kr)	Osatähtsus (%)
I kv 2005	617,1	6,1	5 172,6	50,9	1 326,0	13,0	3 054,7	30,0	10 170,4	100,0
II kv 2005	1 103,9	32,2	1 515,1	44,1	2 694,0	78,5	-1 880,7	-54,8	3 432,3	100,0
III kv 2005	753,0	9,2	13 601,0	165,8	-5 790,8	-70,6	-359,3	-4,4	8 204,0	100,0
III kv 2005	-840,6	-9,4	4 387,4	49,2	4 724,1	53,0	637,7	7,2	8 908,6	100,0
2005 kokku	1 633,4	5,3	24 676,1	80,3	2 953,3	9,6	1 452,4	4,7	30 715,3	100,0
I kv 2006	-416,2	-2,6	9 329,1	57,5	5 605,6	34,5	1 712,7	10,6	16 231,2	100,0
II kv 2006	1 366,4	18,1	2 132,1	28,3	5 183,6	68,8	-1 149,4	-15,3	7 532,8	100,0
III kv 2006	1 731,9	24,5	384,5	5,4	5 022,7	71,0	-63,2	-0,9	7 075,9	100,0
III kv 2006	503,4	3,8	7 387,6	55,6	5 269,2	39,6	137,8	1,0	13 298,1	100,0
2006 kokku	3 185,5	7,2	19 233,3	43,6	21 081,1	47,8	637,9	1,4	44 138,0	100,0
I kv 2007	-813,0	-6,7	7 993,7	65,9	4 355,5	35,9	588,1	4,9	12 124,3	100,0
II kv 2007	1 803,7	9,6	15 172,6	80,4	1 359,4	7,2	529,8	2,8	18 865,5	100,0
III kv 2007	-1 035,9	-6,6	10 222,0	65,4	7 805,5	49,9	-1 356,0	-8,7	15 635,6	100,0
III kv 2007	-297,9	-2,9	4 844,1	46,7	5 355,1	51,6	474,6	4,6	10 375,9	100,0
2007 kokku	-343,1	-0,6	38 232,4	67,1	18 875,5	33,1	236,5	0,4	57 001,3	100,0
I kv 2008	552,0	9,0	-744,8	-12,1	4 334,5	70,6	1 999,1	32,6	6 140,8	100,0
II kv 2008	1 300,2	26,7	162,7	3,3	3 432,9	70,4	-20,1	-0,4	4 875,6	100,0
III kv 2008	756,2	22,4	2 208,5	65,4	-313,1	-9,3	725,4	21,5	3 377,0	100,0
IV kv 2008	-2 562,6	-77,3	-495,3	-14,9	7 427,5	224,2	-1 056,3	-31,9	3 313,3	100,0
2008 kokku	45,8	0,3	1 131,1	6,4	14 881,8	84,0	1 648,1	9,3	17 706,7	100,0
I kv 2009	-2 696,5	26,3	15,0	-0,1	-8 435,1	82,3	873,6	-8,5	-10 243,0	100,0

Tabel 36. Muude investeeringute struktuur riikide ühenduste järgi 2009. aasta I kvartalis

	Maht (mln kr)		Osatähtsus (%)	
	Nõuded	Kohustused	Nõuded	Kohustused
EL-27	5 115,5	-8 434,8	68,0	82,3
SRÜ	-559,6	-1 332,4	-7,4	13,0
Ülejäänud riigid	2 967,4	-475,8	39,4	4,6
Kokku	7 523,3	-10 243,0	100,0	100,0



Joonis 22. Muude investeeringute kohustuste kahanemine riigiti 2009. aasta I kvartalis



Joonis 23. Muude investeeringute nõuete vähenemine riigiti 2009. aasta I kvartalis

Tabel 37. Muude investeeringute nõuete struktuur

	Kaubanduskrediit		Laenud		Hoised		Muu kapital		Kokku	
	Maht (mln kr)	Osatähtsus (%)	Maht (mln kr)	Osatähtsus (%)	Maht (mln kr)	Osatähtsus (%)	Maht (mln kr)	Osatähtsus (%)	Maht (mln kr)	Osatähtsus (%)
I kv 2005	-832,8	7,1	-2 862,2	24,2	-3 745,7	31,7	-4 365,2	37,0	-11 805,9	100,0
II kv 2005	-757,4	-13,6	-3 418,4	-61,3	5 582,9	100,1	4 170,3	74,8	5 577,4	100,0
III kv 2005	-1 488,3	72,4	1 405,9	-68,4	-2 145,3	104,3	171,2	-8,3	-2 056,5	100,0
IV kv 2005	1 121,4	-39,2	9 023,1	-315,7	-12 024,2	420,6	-978,8	34,2	-2 858,5	100,0
2005 kokku	-1 957,1	17,6	4 148,4	-37,2	-12 332,3	110,7	-1 002,5	9,0	-11 143,5	100,0
I kv 2006	-369,5	7,8	-2 328,7	49,2	-1 909,8	40,4	-124,3	2,6	-4 732,3	100,0
II kv 2006	-1 894,3	-108,6	1 771,7	101,5	1 272,9	73,0	594,4	34,1	1 744,7	100,0
III kv 2006	-322,1	-3,7	-614,5	-7,1	9 491,2	109,9	80,5	0,9	8 635,2	100,0
IV kv 2006	-943,0	18,5	-1 360,4	26,8	-2 569,9	50,5	-211,8	4,2	-5 085,2	100,0
2006 kokku	-3 528,9	-627,5	-2 531,9	-450,2	6 284,4	1 117,4	338,8	60,2	562,4	100,0
I kv 2007	-213,5	4,4	-1 136,8	23,7	-3 218,6	67,0	-235,2	4,9	-4 804,1	100,0
II kv 2007	-604,4	6,9	-5 001,2	57,0	-2 183,8	24,9	-978,4	11,2	-8 767,9	100,0
III kv 2007	-740,2	-68,7	1 273,0	118,2	-902,9	-83,8	1 447,4	134,4	1 077,2	100,0
IV kv 2007	916,6	-9,4	-5 228,3	53,4	-4 809,1	49,1	-673,9	6,9	-9 794,7	100,0
2007 kokku	-641,5	2,9	-10 093,3	45,3	-11 114,4	49,9	-440,1	2,0	-22 289,5	100,0
I kv 2008	-1 344,3	72,0	-2 656,6	142,2	2 185,6	-117,0	-52,7	2,8	-1 867,9	100,0
II kv 2008	-1 037,1	438,3	-542,6	229,3	1 524,4	-644,3	-181,3	76,6	-236,6	100,0
III kv 2008	-824,2	-94,1	4 000,7	456,8	-2 386,8	-272,5	86,1	9,8	875,8	100,0
IV kv 2008	1 383,1	-28,1	-2 754,5	55,9	-2 391,4	48,5	-1 164,3	23,6	-4 927,1	100,0
2008 kokku	-1 822,5	29,6	-1 953,0	31,7	-1 068,2	17,4	-1 312,2	21,3	-6 155,8	100,0
I kv 2009	1 559,1	20,7	-398,5	-5,3	7 086,0	94,2	-723,4	-9,6	7 523,3	100,0

Tabel 38. Laenukapitali nõuded ja kohustused (mln kr)

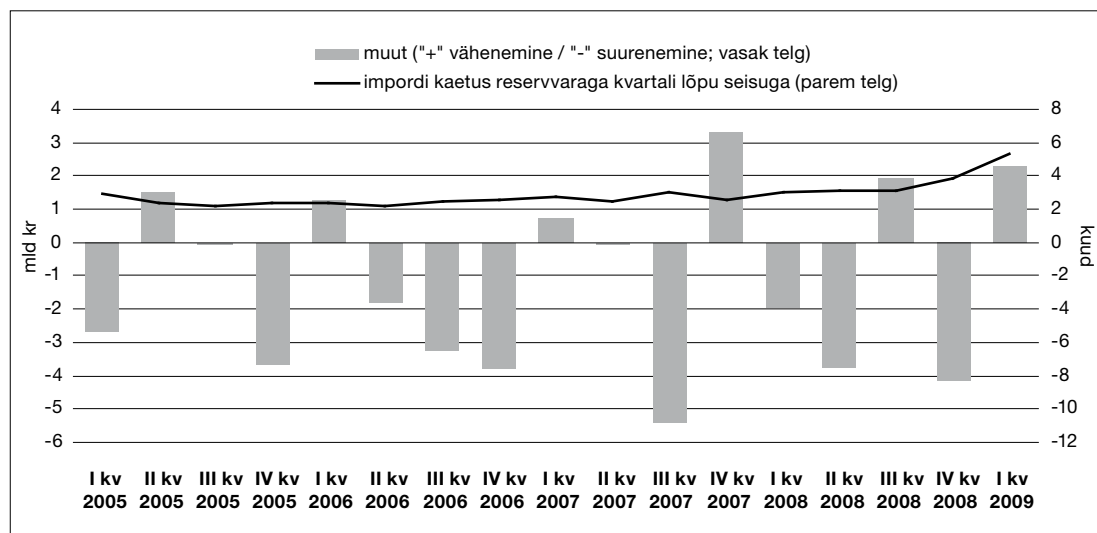
	Nõuded			Kohustused		
	Andmine	Tagastamine	Saldo	Saamine	Tagastamine	Saldo
I kv 2005	-13 043,5	10 181,3	-2 862,2	16 454,1	-11 281,6	5 172,6
II kv 2005	-6 872,6	3 454,2	-3 418,4	23 181,1	-21 666,0	1 515,1
III kv 2005	-19 205,2	20 611,1	1 405,9	40 909,3	-27 308,3	13 601,0
IV kv 2005	-38 435,7	47 458,8	9 023,1	44 894,7	-40 507,4	4 387,4
Kokku 2005	-77 557,0	81 705,4	4 148,4	125 439,2	-100 763,3	24 676,1
I kv 2006	-24 363,2	22 034,6	-2 328,7	40 352,3	-31 023,2	9 329,1
II kv 2006	-5 514,4	7 286,1	1 771,7	38 397,3	-36 265,2	2 132,1
III kv 2006	-4 097,5	3 483,0	-614,5	41 859,5	-41 475,0	384,5
IV kv 2006	-42 037,4	40 677,0	-1 360,4	62 260,4	-54 872,8	7 387,6
Kokku 2006	-76 012,5	73 480,7	-2 531,9	182 869,5	-163 636,2	19 233,3
I kv 2007	-53 466,9	52 330,2	-1 136,8	72 446,7	-64 453,0	7 993,7
II kv 2007	-90 414,2	85 413,0	-5 001,2	96 778,5	-81 605,9	15 172,6
III kv 2007	-116 748,6	118 021,6	1 273,0	110 177,2	-99 955,3	10 222,0
IV kv 2007	-135 853,8	130 625,5	-5 228,3	84 634,6	-79 790,4	4 844,1
Kokku 2007	-396 483,5	386 390,3	-10 093,3	364 037,0	-325 804,6	38 232,4
I kv 2008	-14 168,5	11 511,9	-2 656,6	32 813,0	-33 557,8	-744,8
II kv 2008	-12 546,3	12 003,6	-542,6	29 475,8	-29 313,1	162,7
III kv 2008	-9 575,6	13 576,3	4 000,7	20 882,9	-18 674,4	2 208,5
IV kv 2008	-11 635,9	8 881,4	-2 754,5	20 663,9	-21 159,3	-495,3
Kokku 2008	-47 926,3	45 973,2	-1 953,0	103 835,6	-102 704,6	1 131,1
I kv 2009	-11 095,3	10 696,8	-398,5	14 675,9	-14 661,0	15,0

Reservvara

Maksebilansi reservid vähenesid 2009. aasta I kvartali jooksul 2,3 mld krooni võrra (vt tabel 39). Impordi kaetusest reservidega annab ülevaate joonis 24.

Tabel 39. Reservvara muutuse struktuur

	Maht (mln kr)			Osatähtsus (%)		
	I kv 2008	IV kv 2008	I kv 2009	I kv 2008	IV kv 2008	I kv 2009
Kuld				0,0	0,0	0,0
Sularaha ja hoiused	-3 760,9	-4 021,0	1 379,5	193,0	97,1	60,2
Väärtpaberid	1 757,3	397,3	750,6	-90,2	-9,6	32,8
omandiväärtpaberid				0,0	0,0	0,0
võlakirjad	1 112,2	3 821,5	360,0	-57,1	-92,3	15,7
rahaturuinstrumendid	645,1	-3 424,2	390,7	-33,1	82,7	17,1
Tuletisinstrumendid	0,7	0,0	-2,0	0,0	0,0	-0,1
Muud nõuded	54,0	-515,9	162,1	-2,8	12,5	7,1
Kokku	-1 948,9	-4 139,6	2 290,3	100,0	100,0	100,0



Joonis 24. Kulla- ja välisvaluutareservide muut ja impordi kaetus reservvaraga

EESTI RAHVUSVAHELINE INVESTEERIMISPOSITSIOON JA KOGUVÄLISVÕLG 31. märtsil 2009

2009. aasta I kvartali jooksul vähenesid Eestisse tehtud välisinvesteeringud 10 mld krooni võrra (2%), ulatudes 420 mld kroonini (vt tabel 40). Neist 58% oli paigutatud finantsvahendusse, 15% kinnisvarasse, rentimisse ja äritegevusse, ligi 8% töötlevasse tööstusse ning 7% hulgi- ja jaekaubandusse (vt tabel 41). Välisinvesteeringud pärinesid peamiselt Rootsist (38%) ja Soomest (20%). Välisinvesteeringute positsioon Eestis on teist kvartalit järjest vähenenud ja selle põhjuseks on valdavalt muu investeeringukapitali positsiooni kahanemine.

Tabel 40. Eesti rahvusvaheline investeerimispositsioon (mln kr)

	31.12.2008	%	31.03.2009	%
VÄLISNÕUDED (VÄLISAKTIVA)	241 804,7	100,0	231 179,3	100,0
Otseinvesteeringud välismaal	74 245,6	30,7	74 153,4	32,1
Aktsia- või osakapital ja reinvesteeringud	52 923,7	21,9	52 076,9	22,5
Muu otseinvesteeringukapital	21 321,9	8,8	22 076,5	9,5
Portfelliinvesteeringud	42 490,6	17,6	41 212,8	17,8
Omandiväärtpaberid	12 733,0	5,3	12 047,2	5,2
Võlaväärtpaberid	29 757,6	12,3	29 165,6	12,6
Võlakirjad	20 636,0	8,5	20 700,2	9,0
Rahaturuinstrumendid	9 121,6	3,8	8 465,4	3,7
Tuletisinstrumendid	835,3	0,3	669,5	0,3
Muud investeeringud	80 057,3	33,1	73 564,0	31,8
Kaubanduskrediit	17 053,7	7,1	16 437,3	7,1
Laenud	18 109,0	7,5	18 271,8	7,9
Pikaajalised	9 953,0	4,1	9 662,4	4,2
Lühiajalised	8 156,0	3,4	8 609,4	3,7
Sularaha ja hoiused	41 062,2	17,0	34 285,4	14,8
Muud nõuded	3 832,4	1,6	4 569,5	2,0
Reservvara	44 175,9	18,3	41 579,6	18,0
VÄLISKOHUSTUSED (VÄLIPASSIVA)	430 415,7	100,0	420 538,4	100,0
Otseinvesteeringud Eestis	177 261,7	41,2	177 389,7	42,2
Aktsia- või osakapital ja reinvesteeringud	149 024,6	34,6	149 799,8	35,6
Muu otseinvesteeringukapital	28 237,0	6,6	27 589,9	6,6
Portfelliinvesteeringud	32 373,7	7,5	30 874,0	7,3
Omandiväärtpaberid	7 965,5	1,9	7 438,6	1,8
Võlaväärtpaberid	24 408,2	5,7	23 435,4	5,6
Võlakirjad	24 326,7	5,7	23 321,9	5,5
Rahaturuinstrumendid	81,5	0,0	113,5	0,0
Tuletisinstrumendid	767,4	0,2	774,2	0,2
Muud investeeringud	220 013,0	51,1	211 500,5	50,3
Kaubanduskrediit	13 857,4	3,2	12 140,5	2,9
Laenud	46 976,3	10,9	46 888,4	11,1
Pikaajalised	34 921,7	8,1	34 678,1	8,2
Lühiajalised	12 054,6	2,8	12 210,3	2,9
Sularaha ja hoiused	152 637,9	35,5	144 902,7	34,5
Muud kohustused	6 541,5	1,5	7 568,8	1,8
NETOINVESTEEERIMISPOSITSIOON	-188 611,0		-189 359,1	
Pikaajaline	-110 383,6		-112 374,3	
Lühiajaline	-78 227,4		-76 984,8	

Tabel 41. Eesti rahvusvaheline investeerimispositsioon riikide ja tegevusalade järgi (%)

Nõuded			Kohustused		
Tegevusalad					
	31.12.2008	31.03.2009		31.12.2008	31.03.2009
Finantsvahendus	60,2	58,8	Finantsvahendus	60,8	57,8
Kinnisvara, rentimine ja äritegevus	12,5	14,3	Kinnisvara, rentimine ja äritegevus	12,3	15,3
Avalik haldus ja riigikaitse; kohustuslik sotsiaalkindlustus	8,1	7,8	Töötlev tööstus	7,2	7,5
Hulgi- ja jaekaubandus; remont	7,3	6,2	Hulgi- ja jaekaubandus; remont	7,8	7,2
Veondus, laondus ja side	5,0	5,5	Veondus, laondus ja side	4,8	4,5
Muud	6,9	7,4	Muud	7,1	7,7
Kokku	100,0	100,0	Kokku	100,0	100,0
Riigid					
	31.12.2008	31.03.2009		31.12.2008	31.03.2009
Läti	13,2	13,7	Rootsi	38,7	37,8
Leedu	11,2	10,8	Soome	19,6	20,4
Saksamaa	12,1	10,5	Suurbritannia	6,3	6,3
Suurbritannia	5,6	6,3	Taani	5,9	5,1
Soome	5,4	6,2	Holland	3,3	3,4
Ülejäänud riigid	52,5	52,5	Ülejäänud riigid	26,2	27,0
Kokku	100,0	100,0	Kokku	100,0	100,0

Eestisse paigutatud välisinvesteeringute positsiooni struktuuris langes muu kapitali osakaal ja kasvas otseinvesteeringute osatähtsus, moodustades vastavalt 50% ja 42%. Absoluutarvestuses vähenesid igat liiki investeeringukapitali positsioonid, v.a otseinvesteeringute oma. Otseinvesteeringud ulatusid nii 2008. aasta IV kvartali kui ka 2009. aasta I kvartali lõpus 177 mld kroonini. **Eestisse tehtud välismaiste otseinvesteeringute** puhul olid eelistatumad tegevusalad finantsvahendus (35%), kinnisvara, rentimine ja äritegevus (25%), töötlev tööstus (15%) ning hulgi- ja jaekaubandus (12%; vt tabel 42). Eestisse paigutasid otseinvesteeringuid õhuliselt Rootsi (40%) ja Soome (22%) investorid, väiksemas mahus Hollandi, Taani ja Venemaa investorid.

Tabel 42. Otseinvesteeringupositsioon tegevusalade ja riikide järgi (%)

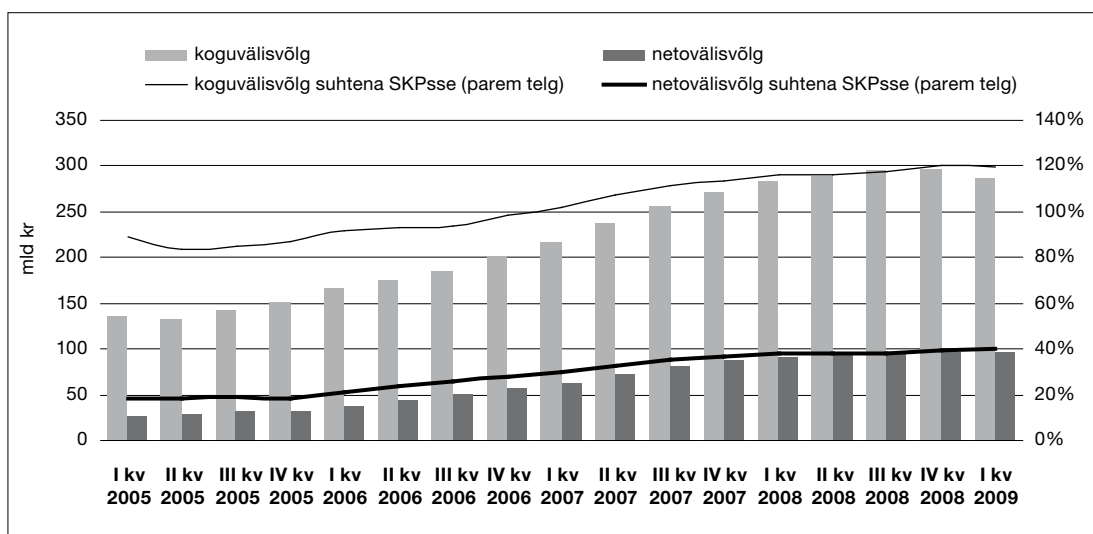
Eestis			Välismaal		
Tegevusalad					
	31.12.2008	31.03.2009		31.12.2008	31.03.2009
Finantsvahendus	35,3	34,9	Kinnisvara, rentimine ja äritegevus	35,1	37,6
Kinnisvara, rentimine ja äritegevus	23,8	25,2	Finantsvahendus	37,4	35,5
Töötlev tööstus	14,3	14,7	Veondus, laondus ja side	11,4	11,8
Hulgi- ja jaekaubandus; remont	12,6	12,1	Hulgi- ja jaekaubandus; remont	6,5	5,4
Veondus, laondus ja side	6,1	4,7	Töötlev tööstus	3,8	3,6
Muud	7,9	8,4	Muud	5,8	6,1
Kokku	100,0	100,0	Kokku	100,0	100,0
Riigid					
	31.12.2008	31.03.2009		31.12.2008	31.03.2009
Rootsi	40,1	39,9	Läti	32,0	31,6
Soome	22,2	22,3	Leedu	28,1	27,6
Holland	7,2	7,3	Küpros	9,8	10,7
Taani	3,7	3,7	Soome	5,4	5,2
Venemaa	3,3	3,5	Venemaa	4,5	4,6
Ülejäänud riigid	23,5	23,3	Ülejäänud riigid	20,2	20,3
Kokku	100,0	100,0	Kokku	100,0	100,0

Ka Eesti investeeringute positsioon välismaal kahanes I kvartali jooksul 10 mld krooni võrra (4%) ning oli kvartali lõpus 231 mld krooni. Nii nagu Eestisse tehtud välisinvesteeringute puhul, hõlmasid ka Eesti välismaiste investeeringute positsioonis peamise osa finantsvahenduse (59%) ning kinnisvara, rentimise ja äritegevuse investorid (14%). Eesti investorite välismaale tehtud investeeringud on paigutatud paljudesse erinevatesse riikidesse. Enim on eelistatud Lätti (14% välisinvesteeringute positsioonist), Leedut (11%) ning Saksamaad (11%).

Eesti investorite välisinvesteeringute positsiooni struktuurimuutused olid sarnased Eestisse tehtud välisinvesteeringute struktuurimuutustega. Nimelt vähenes muu investeeringukapitali osakaal ja kasvas otseinvesteeringute oma, kusjuures otseinvesteeringute kogusumma jäi praktiliselt samaks (74 mld krooni). Muu investeeringukapital hõlmas välisinvesteeringute positsioonist 32% ja otseinvesteeringud samuti 32%. Aktiivsemad **välismaale otseinvesteeringud** olid kinnisvara, rentimise ja äritegevuse (38%), finantsvahenduse (36%) ning veonduse, laonduse ja side investorid (12%; vt tabel 42). Ligi 60% Eesti otseinvesteeringutest oli paigutatud Lätti ja Leetu ning 11% Küprosele.

Väliskohustuste ülekaalu tõttu oli Eesti netoinvesteeringupositsioon 2009. aasta I kvartali lõpus 189 mld krooni ulatuses negatiivne. Sellest 60% moodustas pikaajaline kapital.

Eesti kõigi sektorite võlakohustused vähenesid 2009. aasta I kvartali jooksul 10 mld krooni võrra (3%) ja moodustasid kvartali lõpu seisuga 288 mld krooni, ületades sisemajanduse koguprodukti (SKP) 19% võrra. Koguvälisvõlga vähendasid peamiselt krediidiasutused, mille osakaal koguvälisvõlas hõlmas 56%. Valitsemissektori võlg moodustas koguvälisvõlast 3%. Võlaiseloomuga välisnõuete ja -kohustuste vahe ehk netovälisvõlg vähenes 1% ning ulatus 96 mld kroonini (vt joonis 25 ja tabel 43). Netovälisvõlg hõlmas 40% SKPst. Koguvälisvõlg moodustas 68% väliskohustuste mahust. Jättes kõrvale otseinvesteeringuettevõtete grupisisesed võlad, olid 56% koguvälisvõlast pikaajalised võlakohustused. Võlanõuetes moodustasid pikaajalised nõuded kolmandiku.



Joonis 25. Eesti majanduse kogu- ja netovälisvõlg

Tabel 43. Välisvõlg (mln kr)

	31.12.2008	%	31.03.2009	%
VÕLAKOHUSTUSED				
I. Valitsemissektor	7 671,1	2,6	9 527,3	3,3
Lühiajalised	0,7	0,0	1,9	
Pikaajalised	7 670,4	2,6	9 525,5	3,3
II. Keskpang	139,5	0,0	113,3	0,0
Lühiajalised	100,7	0,0	112,0	0,0
Pikaajalised	38,8	0,0	1,3	0,0
III. Krediidiasutused	169 715,6	57,0	159 826,1	55,5
Lühiajalised	85 547,4	28,7	79 034,1	27,5
Pikaajalised	84 168,2	28,3	80 792,0	28,1
IV. Muud sektorid	66 895,0	22,5	65 469,2	22,7
Lühiajalised	26 024,1	8,7	24 695,1	8,6
Pikaajalised	40 870,9	13,7	40 774,1	14,2
V. Otseinvesteeringud: grupisisesed võlad	53 430,5	17,9	52 969,2	18,4
KOGUVÄLISVÕLG	297 851,7	100,0	287 905,1	100,0
VÕLANÕUDED				
I. Valitsemissektor	19 517,3	9,7	17 662,1	9,2
Lühiajalised	6 898,0	3,4	4 721,3	2,5
Pikaajalised	12 619,3	6,3	12 940,8	6,8
II. Keskpang	44 019,9	22,0	41 478,9	21,6
Lühiajalised	29 755,2	14,9	27 502,7	14,4
Pikaajalised	14 264,7	7,1	13 976,1	7,3
III. Krediidiasutused	46 340,8	23,1	41 402,2	21,6
Lühiajalised	38 044,4	19,0	33 212,7	17,3
Pikaajalised	8 296,4	4,1	8 189,4	4,3
IV. Muud sektorid	43 961,3	21,9	43 651,6	22,8
Lühiajalised	31 711,4	15,8	31 824,5	16,6
Pikaajalised	12 249,9	6,1	11 827,1	6,2
V. Otseinvesteeringud: grupisisesed võlad	46 515,4	23,2	47 455,8	24,8
VÕLANÕUDED KOKKU	200 354,6	100,0	191 650,5	100,0
NETOVÄLISVÕLG (võlanõuded miinus võlakohustused)				
I. Valitsemissektor	11 846,1		8 134,8	
Lühiajaline	3 517,6		-495,9	
Pikaajaline	8 328,5		8 630,7	
II. Keskpang	43 880,4		41 365,6	
Lühiajaline	29 654,5		27 390,8	
Pikaajaline	14 225,9		13 974,8	
III. Krediidiasutused	-123 374,8		-118 423,9	
Lühiajaline	-47 503,0		-45 821,3	
Pikaajaline	-75 871,8		-72 602,6	
IV. Muud sektorid	-22 933,7		-21 817,6	
Lühiajaline	5 687,3		7 129,4	
Pikaajaline	-28 621,0		-28 947,0	
V. Otseinvesteeringud: grupisisesed võlad	-6 915,1		-5 513,4	
NETOVÄLISVÕLG KOKKU	-97 497,1		-96 254,6	