



Eesti 2011. aasta I kvartali maksebilanss

2011

SISUKORD

METOODIKAMUUTUSED 2011. AASTA I KVARTALI MAKSEBILANSISTATISTIKA KOOSTAMISEL ..	4
LÜHIÜLEVAADE	5
JOOKSEVKONTO	9
Kaubad	10
Teenused.....	15
Tulu	21
Jooksevülekanded ja kapitalikonto	25
FINANTSKONTO	26
Otseinvesteeringud	27
Portfelliinvesteeringud	33
Tuletisinstrumendid	36
Muud investeeringud	37
Reservvarad	41
EESTI RAHVUSVAHELINE INVESTEERIMISPOSITSIOON JA KOGUVÄLISVÕLG 31. märtsil 2011 .	42

METOODIKAMUUTUSED 2011. AASTA I KVARTALI MAKSEBILANSISTATISTIKA KOOSTAMISEL

Keskpanga välisvarad

Kuna Eestis hakkas 1. jaanuaril 2011 kehtima euro, ei kuulu sellest kuupäevast alates euros väljendatud või euroala riikide emiteeritud välisvarad enam Eesti Panga kulla- ja välisvaluutareservide koosseisu ning need kajastatakse maksebilansistatistikas vastavalt vara liigile kas portfelli- või muude investeeringute kontodel.

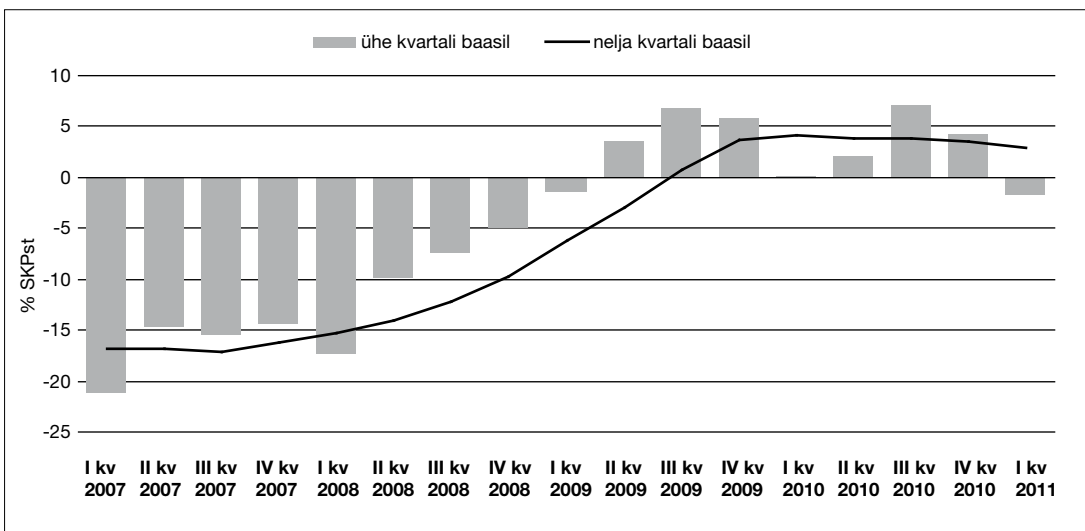
LÜHIÜLEVADE

(esmaste andmete põhjal)

- 2011. aasta I kvartalis oli seni kaheksa kvartalit järjest ülejäägis olnud jooksevkonto taas puudujäägiga, mis moodustas 63 mln eurot ehk 1,7% sama kvartali SKPst (vt joonis 1 ja tabel 1).
- Eesti majanduse koguvälisvõlg alanes kvartaliga 1,4% ning oli kvartali lõpus 16,3 mld eurot, olles viimase nelja kvartali SKPst 9% suurem.
- Jooksevkonto defitsiidi tekkimise peamine põhjus oli välisomanduses olevate ettevõtete kasumlikkuse kasv ning sellega seoses jooksevkontol tulu netoväljavooluna kajastuva reinvesteeringutud tulu kahekordistumine aastatagusega võrreldes.
- Arvestuslikku laadi reinvesteeringutud tuludeta oli jooksevkonto ülejäägis, mis moodustas 5,2% sama kvartali SKPst.
- Jätkuvalt tugev välisnõudlus soodustas kaubaekspordi kiiret kasvu, mis saavutas viimase paarikümne aasta rekordtaseme.
- Kaupade ja teenuste konto ülejääk kahanes 2010. aasta I kvartaliga võrreldes kümnendiku võrra ning oli 92 mln eurot ehk 2,5% sama kvartali SKPst.
- Jooksevülekannete ja kapitalikonto ülejääk kasvas 2,5 korda ning ulatus ligi 200 mln euroni.
- Finantskontol jätkus kapitali tagasihoidlik netoväljavool.
- Eesti kulla- ja välisvaluutareservid kasvasid kvartaliga 25 mln euro võrra.

Majandustegevuse elavnemine viis jooksevkonto taas puudujääki

Kaubavahetuse puudujääk kahanes 2011. aasta I kvartalis aastatagusega võrreldes 10% ning moodustas 117 mln eurot ehk 3,2% SKPst. Nii kaupade eksport kui ka import kasvasid kiires tempos, kusjuures ekspordi kasv ületas mõnevõrra impordi oma: kaupade eksport suurenes 54% ja import 50%. Ekspordi ja impordi kasvu mõjutas peamiselt masinate ja seadmete kaubagrupp ning vähemal määral mineraalsed tooted (kütused). Väliskaubanduse puudujääk kahanes põhiliselt seetõttu, et masinate ja



Joonis 1. Jooksevkonto saldo

Tabel 1. Eesti maksebilanss (mln eurot)*

Kirje	2008	2009	2010				2011	
	Kokku	Kokku	I	II	III	IV	Kokku	I
Jooksevkonto	-1 577,8	512,3	5,7	74,1	264,5	168,9	513,1	-62,6
Kaubad ja teenused	-878,8	799,1	104,0	219,2	421,1	317,9	1 062,1	91,9
Kaubad	-2 122,7	-559,1	-130,6	-127,6	-22,9	30,9	-250,2	-117,2
kreedit (FOB)	8 541,5	6 550,4	1 780,2	2 080,1	2 268,0	2 649,3	8 777,7	2 743,5
deebet (FOB)	-10 664,2	-7 109,5	-1 910,8	-2 207,7	-2 291,0	-2 618,4	-9 027,9	-2 860,8
Teenused	1 243,9	1 358,2	234,5	346,7	444,0	287,0	1 312,3	209,1
kreedit	3 536,8	3 173,8	700,0	866,8	961,2	893,7	3 421,6	769,7
deebet	-2 292,9	-1 815,6	-465,4	-520,0	-517,2	-606,7	-2 109,3	-560,6
Tulu	-878,4	-502,1	-109,7	-203,8	-195,6	-296,4	-805,4	-205,9
kreedit	1 147,7	660,1	179,4	178,0	207,6	120,8	685,9	219,8
deebet	-2 026,1	-1 162,2	-289,1	-381,8	-403,2	-417,2	-1 491,3	-425,7
Jooksevülekanded	179,4	215,4	11,4	58,7	39,0	147,4	256,4	51,4
kreedit	502,3	502,1	107,8	119,7	123,1	241,4	592,0	175,8
deebet	-322,9	-286,7	-96,4	-61,0	-84,2	-94,0	-335,6	-124,4
Kapitali- ja finantskonto (reservvarata)	1 937,2	-450,6	-107,5	128,4	-747,4	-402,1	-1 128,8	71,1
Kapitalikonto	201,7	483,4	66,5	75,7	93,3	283,1	518,6	142,9
Finantskonto	1 735,5	-934,1	-174,0	52,6	-840,8	-685,2	-1 647,4	-71,8
Otseinvesteeringud	421,6	208,4	200,0	305,4	151,7	405,0	1 062,1	232,3
Välismaal	-760,2	-1 114,7	-50,8	-43,8	-93,2	87,7	-100,2	-194,7
Eestis	1 181,8	1 323,1	250,9	349,2	244,9	317,3	1 162,3	427,0
Portfelliinvesteeringud	507,5	-1 448,3	31,4	-288,7	-224,0	40,7	-440,6	182,5
Nõuded	680,5	-486,1	32,1	-174,2	-225,9	76,6	-291,4	202,2
Omandiväärtpaberid	261,8	-47,9	-65,9	-169,1	-7,0	-59,8	-301,8	12,8
Võlaväärtpaberid	418,8	-438,2	98,0	-5,1	-218,9	136,4	10,4	189,4
Kohustused	-173,0	-962,2	-0,7	-114,5	1,8	-36,0	-149,3	-19,7
Omandiväärtpaberid	-212,7	-93,6	8,6	-2,0	-1,7	6,0	10,8	0,0
Võlaväärtpaberid	39,6	-868,7	-9,2	-112,5	3,5	-41,9	-160,1	-19,7
Tuletisinstrumentid	52,9	14,1	2,8	12,5	16,9	-0,6	31,6	-30,7
Nõuded	43,1	17,4	-3,2	8,7	2,4	-9,8	-1,8	-4,6
Kohustused	9,8	-3,3	5,9	3,7	14,5	9,2	33,4	-26,1
Muud investeeringud	753,5	291,7	-408,2	23,4	-785,3	-1 130,3	-2 300,5	-456,0
Nõuded	-362,8	954,6	-68,1	135,9	-596,9	-767,9	-1 296,9	126,3
Pikaajalised	-17,7	-39,8	-149,5	-1,2	0,0	-170,9	-321,6	-124,3
Lühiajalised	-345,1	994,4	81,4	137,1	-596,9	-597,0	-975,4	250,6
Kohustused	1 116,3	-662,8	-340,2	-112,5	-188,5	-362,4	-1 003,5	-582,3
Pikaajalised	-640,2	271,6	-44,5	-399,0	-101,8	-741,9	-1 287,2	-394,8
Lühiajalised	1 756,5	-934,4	-295,6	286,5	-86,7	379,4	283,6	-187,5
Vead ja täpsustused	143,5	-59,6	-7,1	7,6	-92,8	-123,3	-215,6	16,3
Üidbilanss	503,0	2,1	-109,0	210,0	-575,8	-356,5	-831,3	24,8
Reservvarad	-503,0	-2,1	109,0	-210,0	575,8	356,5	831,3	-24,8

* Eelnevate perioodide andmeid on vastavalt täiendava teabe laekumisele korrigeeritud.



seadmete varasem puudujääk asendus ülejäägiga. Kasvas puidu, paberi ja nendest valmistatud toodete ning mööblitoodete ülejääk. Samal ajal suurenes transpordivahendite puudujääk.

Teenuste konto ülejääk vähenes samuti kümnendiku võrra ning oli 209 mln eurot. Teenuste eksport suurenes 10% ning import 20%. Teenuste impordi kiiremat kasvu toetasid muu hulgas kosunud kaubaimpordi kohaletoimetamiseks tehtud kulud. Ülejääki kasvatasid enim veeteenused, muud äri-teenused ja reisiteenused, mille ülejäägis olevad saldod moodustasid teenuste konto koguülejäägist vastavalt 57%, 18% ja 11%.

Suurim muutus jooksevkontol puudutas **tööjõu- ja kapitalitulu**, mille netoväljavool kahekordistus ning ulatus 206 mln euroni. Suurema osa tulukonto käibest moodustas välisinvesteeringutega seotud kapitalitulu. Mitteresidentide Eestisse paigutatud investeeringutelt teenitud tulu ületas residentide välismaal teenitud tulu 251 mln euro võrra, kasvades ligi 80%. Valdavalt põhjustas investeerimistulu kasvu välismaistelt otseinvesteeringutelt teenitud jaotamata kasum ehk reinvesteeritud tulu, mille arvestuslik netoväljavool kahekordistus. Tulukonto saldole avaldas positiivset mõju tööjõutulude ülejäägi 40% kasv. Eesti residentide poolt välisriikides teenitud tulu ületas Eestis välistööjõule makstavat tulu 45 mln euro võrra, mis kinnitab välismaal töötamise hoogustumist.

Esimeses kvartalis laekus **jooksev- ja kapitaliülekanne** kokku 194 mln eurot ehk 2,5 korda enam kui aasta varem. Põhiline osa laekus kapitalikonto kaudu Euroopa Liidu abifondidest taristuinvesteeringuteks ja immateriaalse vara (saastekvootide) realiseerimisest.

Kapitali netoväljavool jätkus, kuid tagasihoidlikus mahus

Kapitali netoväljavool **finantskontol** moodustas 72 mln eurot. Kui otse- ja portfelliinvesteeringute puhul toimus kapitali netosissevool, siis muude investeeringute puhul oli tegu netoväljavooluga.

Otseinvesteeringute sissevool ületas väljavoolu 232 mln euro võrra. Eestisse paigutatud otseinvesteeringud kasvasid 427 mln euro võrra. Mahu kasvust kolmveerand oli seotud jooksevkontol tulu väljavooluna kajastuvate reinvesteeritud tuludega. Aktsiakapitaliinvesteeringud hõlmasid otseinvesteeringute sissevoolust 6%. Residentide välismaale paigutatud otseinvesteeringud suurenesid 195 mln euro võrra. Nende struktuur erines mõnevõrra mitteresidentide Eestisse tehtud otseinvesteeringute omast: kvartali jooksul välismaale tehtud otseinvesteeringute kogumahust moodustasid otseinvesteeringud aktsiakapitali 30% ning reinvesteeritud tulu ja laenukapitali liikumine piiriüleste ettevõttegruppide sees kumbki 35%.

Portfelliinvesteeringute sissevool ületas väljavoolu 182 mln euro võrra. Nõuded vähenesid 202 mln euro võrra valdavalt keskpanga võlaväärtpaberite nõuete kahanemise tõttu. Portfelliinvesteeringute kohustused vähenesid 20 mln euro võrra põhiliselt muude sektorite emiteeritud võlaväärtpaberite arvel.

Tuletisinstrumentide netoväljavool oli 31 mln eurot.

Kapitali väljavool **muude investeeringutena** (kaubanduskrediit, laenud, hoiused ja sularaha) oli 456 mln euro võrra suurem kui sissevool. Muude investeeringute nõuded vähenesid 126 mln ja kohustused 582 mln euro võrra. Nõuded kahanesid peamiselt keskpanga sularaha ja hoiuste arvel. Samal

ajal suurenesid muude sektorite kaubakrediidinõuded ning krediidasutuste sularaha- ja hoiusenõuded. Kohustused vähenesid valdavalt krediidasutuste sularaha ja hoiuste kohustuste kahanemise ehk saadud laenude tagasimaksmine tagajärjel, kaubakrediidikohustused aga suurenesid.

Eesti **koguvälisvõlg** ehk kõikide majandussektorite välisvõlg kokku vähenes kvartaliga 1,4% ja oli kvartali lõpus 16,3 mld eurot ehk 9% suurem kui nelja viimase kvartali SKP.

Kulla- ja välisvaluutareservid kasvasid kvartali jooksul 25 mln euro võrra.

JOOKSEVKONTO

Kaheksa kvartalit järjest kestnud jooksevkonto ülejääk muutus 2011. aasta I kvartalis puudujäägiks, mis moodustas 63 mln eurot ehk 1,7% sama kvartali SKPst (vt joonis 2). Jooksevkonto defitsiidi tekkimise peamine põhjus oli välisomanduses olevate ettevõtete kasumlikkuse kasv, mis väljendus netotulu väljavoolu järsus suurenemises. Selle taga oli omakorda reinvesteeritud tulu, mille puhul tegelikku rahavoolu ei toimu. Arvestuslikku laadi reinvesteeritud tuluta oli jooksevkonto ülejäägis, mis hõlmas 5,2% sama kvartali SKPst. Jätkuvalt tugev välisnõudlus soodustas kaubaekspordi rekordilist kasvu. Kaupade ja teenuste konto ülejääk oli 2,5% sama kvartali SKPst.

Jooksevkonto krediti käive suurenes aasta arvestuses 41% ja deebetkäive 44%. Eesti välismajanduslik suhtlus toimus valdavalt Euroopa Liidu riikidega, mis hõlmasid krediti käibest 69% ja deebetkäibest 78%, Euroopa rahaliidu osakaal mõlemas käibes oli 33% (vt tabel 2). Viis riiki hõivasid krediti käibest 52% ja deebetkäibest 55%, kusjuures neli neist olid mõlemal juhul samad riigid – Soome, Rootsi, Venemaa ja Läti. Krediti käibes viies oli Ameerika Ühendriigid ja deebetkäibes Saksamaa. Suurema ülejäägiga oli Eesti jooksevkonto Ameerika Ühendriikide (187 mln eurot) ja Soomega (150 mln eurot). Suurim puudujääk oli Saksamaa (190 mln eurot) ja Poolaga (150 mln eurot). Võrreldes 2010. aasta I kvartaliga ülejääk Ameerika Ühendriikidega kolmekordistus ning puudujäägid Saksamaa ja Poolaga kahekordistusid.



Joonis 2. Jooksevkonto struktuur

Tabel 2. Jooksevkonto saldo riikide ühenduste järgi (mln eurot)*

	I kv 2010	IV kv 2010	I kv 2011
EL-27	-208,9	-329,6	-394,4
Saksamaa	-105,1	-161,3	-190,0
Soome	144,8	100,0	149,9
Poola	-74,6	-135,8	-149,8
Läti	-48,8	-50,2	-97,3
Rootsi	-108,4	-31,3	-69,9
SRÜ	-23,6	242,6	-14,1
Venemaa	-35,3	129,6	-12,4
Ukraina	5,2	7,4	-9,2
Kasahstan	-1,3	96,1	3,9
Ülejäänud riigid	238,2	255,8	345,9
USA	54,8	65,5	187,3
Nigeeria	61,5	33,9	111,4
Hiina	-33,6	-73,6	-95,0
Norra	23,1	85,3	62,1
Briti Neitsisaared	24,4	9,5	18,4
Kokku	5,7	168,9	-62,6

* Riigid on järjestatud viimase perioodi jooksevkonto saldo absoluutväärtuse järgi.

Kaubad

Maksebilansi kaupade konto, mis 2010. aasta IV kvartalis oli väikese ülejäägiga, muutus 2011. aasta I kvartalis taas 117 mln euro ulatuses negatiivseks. Selle põhjus oli kaubaimpordi kiirem kasvutempo võrreldes kaubaekspordiga (vt tabel 3). Kaupade väljavedu oli 2,7 mld eurot, kasvades eelmise kvartali suhtes 4% ja aastataguse perioodi suhtes 54%; sissevedu ulatus 2,9 mld euroni ja suurenes vastavalt 9% ja 50%.

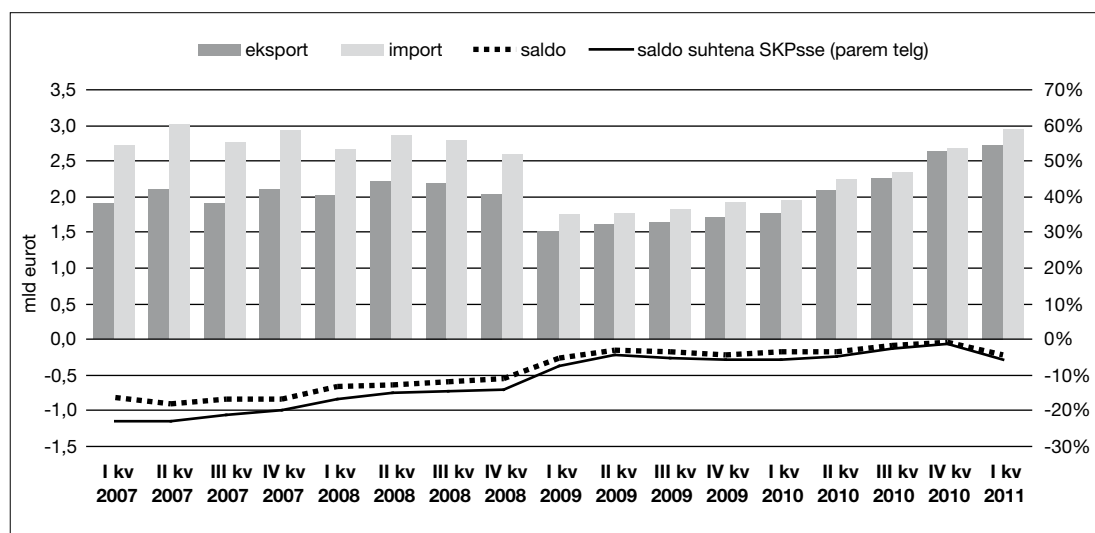
Kaupade väljavedu oli ametliku **väliskaubandusstatistika**¹ esialgsetel andmetel 2,7 mld ja sissevedu CIF-hindades 2,9 mld eurot (vt joonis 3). Väliskaubanduse puudujääk suurenes mõlema võrdlusperioodi suhtes ja ulatus 209 mln euroni.

Kaupade väljavedu suurenes 2010. aasta I kvartaliga võrreldes ligi miljardi euro võrra. Selleks andsid suurima panuse kaks kaubagrappi: masinad ja seadmed, mille väljavedu kasvas 2,5 korda, ning mineraalsed tooted 28% kasvuga (vt tabel 4). Masinate-seadmete ekspordis suurenesid hüppeliselt mobiilsidevahendite, nende osade ning muude elektroonikatööstuse toodete tarned, sihtriikideks traditsioonilised Rootsi ja Soome ning uute turgudena USA ja Venemaa. Mineraalsete toodete ekspordist moodustas 82% mootorikütus, mis oli Eestisse valdavalt Venemaalt, Leedust, Lätist ja Poolast töötlemiseks või reekspordiks sisse toodud ning mida veeti Nigeeriasse, Ameerika Ühendriikidesse ja Prantsusmaale. Lisaks müüdi elektrit Soome, Leetu ja Läti.

¹ Järgnev analüüs ei sisalda Eesti Panga poolt maksebilansi kaupade kontole tehtud täiendusi (kapitalikaupade remont, välisriikidest ostetud proviant jm). Import on CIF-hindades ja analüüsitud lähteriigi järgi. Terminid „eksport” ja „import” on liitumishetkest kasutatavad vaid kaubavahetuses kolmandate riikidega, Intrastati aruandesüsteemis kasutatakse mõisteid „kaupade lähetamine” ja „kaupade saabumine”. Kuna järgnev analüüs hõlmab kaubavahetust nii ühendusesiseste kui ka -väliste riikidega, on liitsuse ja selguse huvides endiselt kasutatud mõisteid „eksport” või „kaupade väljavedu” ning „import” või „kaupade sissevedu”.

Tabel 3. Kaupade sisse- ja väljavedu

	Kaubad – krediid			Kaubad – deebet			Saldo (mln eurot)
	Maht (mln eurot)	Muut võrrel- des eelmise perioodiga (%)	Osatähtsus kaupade ja teenuste eks- pordis (%)	Maht (mln eurot)	Muut võrrel- des eelmise perioodiga (%)	Osatähtsus kaupade ja teenuste impordis (%)	
I kv 2007	1 934,2	-1,8	74,3	2 562,8	-3,4	83,7	-628,5
II kv 2007	2 134,5	10,4	71,1	2 829,5	10,4	83,7	-695,1
III kv 2007	1 940,6	-9,1	68,1	2 609,0	-7,8	81,5	-668,4
IV kv 2007	2 122,8	9,4	71,6	2 771,7	6,2	82,0	-648,8
2007 kokku	8 132,2	4,6	71,2	10 772,9	6,9	82,7	-2 640,8
I kv 2008	2 031,7	-4,3	73,0	2 588,9	-6,6	83,4	-557,2
II kv 2008	2 238,9	10,2	71,1	2 784,3	7,5	83,4	-545,4
III kv 2008	2 218,7	-0,9	69,9	2 730,3	-1,9	81,4	-511,7
IV kv 2008	2 052,3	-7,5	69,1	2 560,7	-6,2	81,0	-508,4
2008 kokku	8 541,5	5,0	70,7	10 664,2	-1,0	82,3	-2 122,7
I kv 2009	1 510,2	-26,4	68,8	1 713,4	-33,1	79,6	-203,2
II kv 2009	1 642,5	8,8	66,9	1 728,7	0,9	80,4	-86,2
III kv 2009	1 667,0	1,5	65,8	1 781,5	3,1	79,3	-114,5
IV kv 2009	1 730,7	3,8	68,1	1 885,8	5,9	79,4	-155,2
2009 kokku	6 550,4	-23,3	67,4	7 109,5	-33,3	79,7	-559,1
I kv 2010	1 780,2	2,9	71,8	1 910,8	1,3	80,4	-130,6
II kv 2010	2 080,1	16,8	70,6	2 207,7	15,5	80,9	-127,6
III kv 2010	2 268,0	9,0	70,2	2 291,0	3,8	81,6	-22,9
IV kv 2010	2 649,3	16,8	74,8	2 618,4	14,3	81,2	30,9
2010 kokku	8 777,7	34,0	72,0	9 027,9	27,0	81,1	-250,2
I kv 2011	2 743,5	3,6	78,1	2 860,8	9,3	83,6	-117,2



Joonis 3. Eesti väliskaubandus

Tabel 4. Kaupade väljavedu peamiste kaubagruppide järgi

	Maht (mln eurot)			Osatähtsus (%)			Muut (%)	
	I kv 2010	IV kv 2010	I kv 2011	I kv 2010	IV kv 2010	I kv 2011	I kv 2011 / IV kv 2010	I kv 2011 / I kv 2010
Toidukaubad	165,7	270,1	210,5	9,3	10,2	7,7	-22,0	27,1
Mineraalsed tooted	394,2	338,4	503,4	22,2	12,8	18,4	48,8	27,7
Keemiakaubad	129,5	189,3	178,4	7,3	7,2	6,5	-5,7	37,8
Garderoobikaubad	86,7	104,1	113,4	4,9	3,9	4,1	9,0	30,8
Puit, paber ja tooted	232,1	295,6	294,8	13,1	11,2	10,8	-0,3	27,0
Metallid ja metalltooted	136,6	211,7	209,0	7,7	8,0	7,6	-1,3	53,0
Masinad ja seadmed	326,2	714,3	794,4	18,4	27,0	29,0	11,2	143,6
Transpordivahendid	89,7	223,3	132,4	5,0	8,4	4,8	-40,7	47,5
Mööbel, mänguasjad, sporditarbed	140,8	187,6	184,5	7,9	7,1	6,7	-1,6	31,0
Muud	75,3	111,1	114,3	4,2	4,2	4,2	2,9	51,8
Kokku	1 776,8	2 645,6	2 735,3	100,0	100,0	100,0	3,4	53,9

Puittooted (puitmajad ja ehitusdetailid, töötlemata ja vähetöödeldud puitmaterjal, mööbel, puitmass, jõupaber jms) liikusid Rootsi, Soome, Taani, Saksamaale ja Norrasse; toidukaupu (alkohol, piima-, liha- ja kalatooted, teravili, pooltooted) eksporditi peamiselt Venemaale, Läti, Soome ja Leetu. Metalltoodete eksport koosnes raud- ja terastoodete väljaveost Soome, Rootsi, Läti, Poola ja Venemaale. Keemiakaupade (ehitusmaterjalid, karboksüülhapped, plasttooted), transpordivahendite (sõiduautod ja nende varuosad, haagised, kaubikud) ning kergetööstuse toodangu (naiste ja meeste valmisriided, jalatsid, pesu jms) peamised sihtriigid olid lähinaabrid Soome, Venemaa, Läti ja Rootsi.

Kaupade sissevedu kasvas samuti miljardi euro võrra (vt tabel 5). Nii nagu ekspordi kasvu, mõjutasid ka impordi kasvu enim masinad-seadmed ja mineraalsed tooted ning neile lisaks kasvas jõudsalt transpordivahendite sissevedu. Masinate-seadmete impordi kahekordse kasvu põhjustasid tarded elektroonikatööstusele, lähteriikideks olid Rootsi, Hiina, Soome, Saksamaa ja Poola. Mineraalsete toodete sisseveo 43% kasvu taga oli, nagu eespool mainitud, mootorikütuse import Venemaalt, Leedust, Lätist ja Poolast, mida toodi nii töötlemiseks kui ka sisetarbimiseks. Keemiakaupade põhilised impordiartiklid olid ravimid, õhkrehvid ja plasttooted Saksamaalt, Soomest, Lätist, Leedust ja Poolast.

Tabel 5. Kaupade sissevedu peamiste kaubagruppide järgi

	Maht (mln eurot)			Osatähtsus (%)			Muut (%)	
	I kv 2010	IV kv 2010	I kv 2011	I kv 2010	IV kv 2010	I kv 2011	I kv 2011 / IV kv 2010	I kv 2011 / I kv 2010
Toidukaubad	216,0	285,0	269,0	11,1	10,6	9,1	-5,6	24,5
Mineraalsed tooted	431,8	399,6	616,7	22,1	14,8	20,9	54,3	42,8
Keemiakaubad	269,3	348,0	352,4	13,8	12,9	12,0	1,3	30,8
Garderoobikaubad	140,2	151,8	170,2	7,2	5,6	5,8	12,1	21,5
Puit, paber ja tooted	105,0	138,1	125,1	5,4	5,1	4,2	-9,4	19,1
Metallid ja metalltooted	153,7	240,1	267,5	7,9	8,9	9,1	11,4	74,1
Masinad ja seadmed	368,4	744,7	755,7	18,9	27,7	25,7	1,5	105,1
Transpordivahendid	125,1	203,4	241,6	6,4	7,6	8,2	18,8	93,1
Mööbel, mänguasjad, sporditarbed	43,0	62,5	49,5	2,2	2,3	1,7	-20,8	15,1
Muud	101,5	118,6	96,7	5,2	4,4	3,3	-18,5	-4,8
Kokku	1 954,0	2 691,8	2 944,5	100,0	100,0	100,0	9,4	50,7

Toidukaupu (alkohol, sealiha, valmistoidud loomadele, šokolaad jms) toodi peamiselt Lätist, Leedust ja Soomest ning metalltooteid (raud- ja terastooted galvaniseerimiseks ja raudkonstruktsioonide ehitamiseks) Saksamaalt, Soomest ja Rootsist. Transpordivahendite impordi 93% kasvu põhjustasid kahekordselt kasvanud sõiduautode sissevedu Rootsist, Saksamaalt ja Lätist ning lennuki ost Kanadast. Tekstiili- ja jalatsitööstuse toodangut tarniti Lätist, Hiinast, Soomest, Saksamaalt ja Itaaliast, puitu ja puittooteid Soomest, Lätist ja Venemaalt ning mööblit ja valgusteid peamiselt Soomest.

Väliskaubanduse puudujääk suurenes aastatagusega võrreldes 18% ning oli 209 mln eurot (vt tabel 6). Suurima puudujäägiga olid keemiakaubad, mineraalsed tooted ja transpordivahendid. Suure ülejäägiga olid puit ja puittooted ning muud tarbekaubad.

Riikide ühenduste järgi suurenes kaupade väljavedu kõikidesse riigigruppidesse (vt tabel 7). Enim kasvas eksport Euroopa Liidu riikidesse, eelkõige Rootsi, kuhu eksporditi kaupu aastatagusega võrreldes kaks korda rohkem. Eksport SRÜ riikidesse kasvas samuti, eelkõige Venemaa suunal, mis tõusis

Tabel 6. Väliskaubanduse saldo peamiste kaubagruppide järgi (mln eurot)

	I kv 2010	IV kv 2010	I kv 2011
Toidukaubad	-50,3	-14,9	-58,5
Mineraalsed tooted	-37,5	-61,2	-113,3
Keemiakaubad	-139,8	-158,7	-174,0
Garderoobikaubad	-53,5	-47,7	-56,8
Puit, paber ja tooted	127,1	157,6	169,8
Metallid ja metalltooted	-17,1	-28,4	-58,5
Masinad ja seadmed	-42,2	-30,4	38,7
Transpordivahendid	-35,4	19,9	-109,2
Mööbel, mänguasjad, sportitarbed	97,8	125,1	135,0
Muud	-26,2	-7,6	17,6
Kokku	-177,1	-46,2	-209,2

Tabel 7. Kaupade väljavedu riikide ühenduste järgi

	Maht (mln eurot)			Osatähtsus (%)			Muut (%)	
	I kv 2010	IV kv 2010	I kv 2011	I kv 2010	IV kv 2010	I kv 2011	I kv 2011 / IV kv 2010	I kv 2011 / I kv 2010
EL-27	1 242,6	1 769,8	1 793,5	69,9	66,9	65,6	1,3	44,3
Rootsi	244,7	493,3	490,0	13,8	18,6	17,9	-0,7	100,2
Soomes	316,1	420,1	409,6	17,8	15,9	15,0	-2,5	29,6
Läti	152,7	219,2	175,1	8,6	8,3	6,4	-20,1	14,7
Saksamaa	94,1	130,8	121,9	5,3	4,9	4,5	-6,8	29,6
Leedu	81,8	125,1	116,7	4,6	4,7	4,3	-6,7	42,7
SRÜ	178,8	409,9	308,9	10,1	15,5	11,3	-24,6	72,7
Venemaa	141,3	260,1	242,2	8,0	9,8	8,9	-6,9	71,3
Ukraina	15,4	26,9	23,1	0,9	1,0	0,8	-14,2	50,3
Valgevene	11,9	23,1	22,1	0,7	0,9	0,8	-4,5	85,1
Ülejäänud riigid	355,4	465,8	632,8	20,0	17,6	23,1	35,9	78,1
USA	69,2	93,7	210,6	3,9	3,5	7,7	124,8	204,3
Nigeeria	61,7	35,6	112,1	3,5	1,3	4,1	214,7	81,8
Norra	55,9	90,2	77,8	3,1	3,4	2,8	-13,8	39,0
Kokku	1 776,8	2 645,6	2 735,3	100,0	100,0	100,0	3,4	53,9

ekspordipartnerite seas kolmandale kohale. Ülejäänud riikide seas oli esikohal USA, kuhu eksport suurenes kolm korda.

Kaupade sissevedu kasvas samuti nii riigigruppide kui ka suuremate partnerriikide arvestuses (vt tabel 8). Enim kosus import Rootsist, Saksamaalt, Venemaalt ja Hiinast.

Väliskaubandusbilanss oli negatiivne Euroopa Liidu ja SRÜ riikidega (vt tabel 9). Suurima ülejäägiga oli Eesti kaubavahetus Euroopa Liidu riikidest Rootsi, Soome, Prantsusmaa ja Taaniga, SRÜ riikidest Moldovaga ning muudest riikidest USA ja Nigeeriaga. Suurim kaubabilansi puudujääk oli Saksamaa, Poola, Leedu, Läti, Hiina ja Venemaaga.

Tabel 8. Kaupade sissevedu riikide ühenduste järgi*

	Maht (mln eurot)			Osatähtsus (%)			Muut (%)	
	I kv 2010	IV kv 2010	I kv 2011	I kv 2010	IV kv 2010	I kv 2011	I kv 2011 / IV kv 2010	I kv 2011 / I kv 2010
EL-27	1 506,4	2 152,5	2 178,6	77,1	80,0	74,0	1,2	44,6
Soome	283,6	379,8	332,3	14,5	14,1	11,3	-12,5	17,2
Rootsi	194,4	321,9	329,7	9,9	12,0	11,2	2,4	69,6
Saksamaa	202,3	297,8	301,0	10,4	11,1	10,2	1,1	48,8
Läti	223,8	273,5	289,5	11,5	10,2	9,8	5,8	29,3
Leedu	162,1	192,7	249,0	8,3	7,2	8,5	29,2	53,6
SRÜ	271,2	270,5	399,6	13,9	10,0	13,6	47,7	47,3
Venemaa	226,8	206,0	309,2	11,6	7,7	10,5	50,1	36,4
Ukraina	14,9	24,7	33,9	0,8	0,9	1,2	37,4	127,9
Valgevene	12,2	37,8	30,1	0,6	1,4	1,0	-20,3	146,0
Ülejäänud riigid	176,3	268,8	366,2	9,0	10,0	12,4	36,3	107,7
Hiina	46,7	100,0	133,7	2,4	3,7	4,5	33,8	186,6
Kanada	3,2	3,6	45,2	0,2	0,1	1,5	1 145,4	1 319,3
Norra	44,0	23,9	33,0	2,3	0,9	1,1	38,1	-24,9
Kokku	1 954,0	2 691,8	2 944,5	100,0	100,0	100,0	9,4	50,7

* Analüüsitud lähteriigi järgi.

Tabel 9. Väliskaubanduse saldo riikide ühenduste järgi (mln eurot)

	I kv 2010	IV kv 2010	I kv 2011
EL-27	-263,8	-382,6	-385,1
SRÜ	-92,4	139,4	-90,7
Ülejäänud riigid	179,0	197,0	266,6
Kokku	-177,1	-46,2	-209,2

Teenused

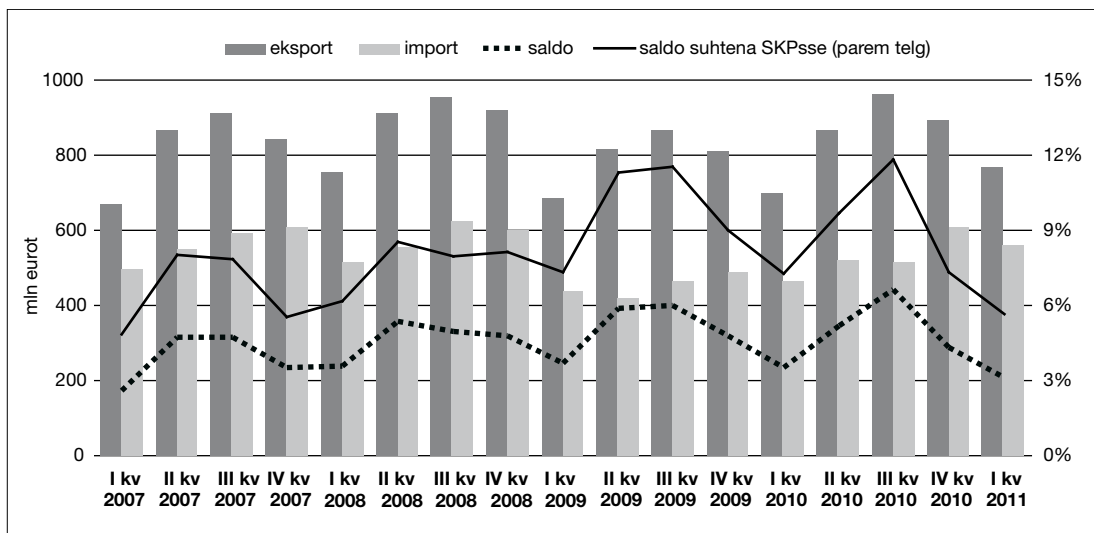
Teenuste konto ülejääk vähenes aastaga kümnendiku võrra ning oli 209 mln eurot (vt tabelid 10-11). Ülejäägi vähenemise põhjustas teenuste impordi mõnevõrra kiirem kasv, mida toetasid muu hulgas kosunud kaubaimpordi kohaletoimetamiseks tehtud kulud. Ülejääki kasvasid enim veeteenused, muud äriteenused ja reisiteenused, mille ülejääk moodustas teenuste konto koguülejäägist vastavalt 57%, 18% ja 11%. 2010. aasta viimase kvartaliga võrreldes oli teenuste netoeksport 27% väiksem ja hõlmas 5,6% SKPst (vt joonis 4).

Tabel 10. Teenuste eksport ja import

	Eksport			Import			Saldo	
	Maht (mln eurot)	Muut võrreldes eelmise perioodiga (%)	Osatähtsus kaupade ja teenuste ekspordis kokku (%)	Maht (mln eurot)	Muut võrreldes eelmise perioodiga (%)	Osatähtsus kaupade ja teenuste impordis kokku (%)	Maht (mln eurot)	Muut võrreldes eelmise perioodiga (%)
I kv 2007	670,2	-9,8	25,7	497,7	-7,8	16,3	172,4	-15,1
II kv 2007	866,4	29,3	28,9	549,2	10,3	16,3	317,2	84,0
III kv 2007	910,0	5,0	31,9	593,2	8,0	18,5	316,8	-0,1
IV kv 2007	842,6	-7,4	28,4	606,9	2,3	18,0	235,7	-25,6
2007 kokku	3 289,2	14,6	28,8	2 247,0	13,5	17,3	1 042,1	17,0
I kv 2008	751,9	-10,8	27,0	515,3	-15,1	16,6	236,6	0,4
II kv 2008	910,5	21,1	28,9	552,9	7,3	16,6	357,6	51,1
III kv 2008	954,4	4,8	30,1	623,8	12,8	18,6	330,6	-7,6
IV kv 2008	919,9	-3,6	30,9	600,9	-3,7	19,0	319,0	-3,5
2008 kokku	3 536,7	7,5	29,3	2 292,9	2,0	17,7	1 243,8	19,4
I kv 2009	684,5	-25,6	31,2	439,3	-26,9	20,4	245,2	-23,2
II kv 2009	813,6	18,9	33,1	421,1	-4,1	19,6	392,5	60,1
III kv 2009	865,0	6,3	34,2	465,3	10,5	20,7	399,6	1,8
IV kv 2009	810,7	-6,3	31,9	489,8	5,3	20,6	320,9	-19,7
2009 kokku	3 173,8	-10,3	32,6	1 815,5	-20,8	20,3	1 358,2	9,2
I kv 2010	700,0	-13,7	28,2	465,4	-5,0	19,6	234,5	-26,9
II kv 2010	866,8	23,8	29,4	520,0	11,7	19,1	346,7	47,8
III kv 2010	961,2	10,9	29,8	517,2	-0,6	18,4	444,0	28,1
IV kv 2010	893,7	-7,0	25,2	606,7	17,3	18,8	287,0	-35,4
2010 kokku	3 421,7	7,8	28,0	2 109,3	16,2	18,9	1 312,2	-3,4
I kv 2011	769,7	-13,9	21,9	560,6	-7,6	16,4	209,1	-27,1

Tabel 11. Teenuste konto saldod olulisemate teenuseliikide järgi

	Saldo (mln eurot)			Osatähtsus (%)			Muut (%)	
	I kv 2010	IV kv 2010	I kv 2011	I kv 2010	IV kv 2010	I kv 2011	I kv 2011 / IV kv 2010	I kv 2011 / IV kv 2010
Veeteenused	133,5	146,4	119,6	56,9	51,0	57,2	-18,3	-10,4
Reisiteenused	27,7	45,6	24,0	11,8	15,9	11,5	-47,4	-13,4
Ehitusteenused	12,3	23,4	11,7	5,2	8,2	5,6	-50,0	-4,9
Arvuti- ja infoteenused	20,2	23,1	18,4	8,6	8,0	8,8	-20,3	-8,9
Muud äriteenused	40,6	51,8	37,5	17,3	18,0	17,9	-27,6	-7,6
Valitsusteenused	2,6	3,5	2,8	1,1	1,2	1,3	-20,0	7,7
Ülejäänud teenused	-2,4	-6,8	-4,9	-0,9	-2,3	-2,3	-27,8	106,7
Teenused kokku	234,5	287,0	209,1	100,0	100,0	100,0	-27,1	-10,8



Joonis 4. Teenuste konto

Teenuste eksport suurenes aastaga 770 mln euroni tänu enamiku teenuste, eelkõige suuremahuliste veoteenuste ehk kaubaveo, reisijateveo ja muude abiteenuste müügi 10% kasvule (vt tabel 12). Teenuste ekspordist olulisemad teenused – veoteenused – hõlmasid ekspordist ligi 43%. Järgnesid muud äriteenused (kaubavahendusteenused, kasutusrent, õigusabi, juhtimiskonsultatsioonid, reklaamiteenused jne) 20%ga ja reisisiteenused 19%ga. Kõige kiiremini (ligi 40%) kasvas ehitusteenuste eksport. Teenuseid müüdi rohkem nii Euroopa Liidu, SRÜ kui ka ülejäänud riikide grupile (vt tabel 13). 2010. aasta IV kvartaliga võrreldes vähenes eksport hooajaliselt kõikide olulisemate teenuseliikide (v.a veoteenuste abiteenused) arvestuses. Suurim osa teenuste ekspordist suundus Euroopa Liidu riikidesse eesotsas Soomega. SRÜ arvestuses oli jätkuvalt liidripositsioonil Venemaa. Mis puudutab ülejäänud riike, siis enim suurenes teenuste eksport madala maksumääraga piirkondadesse.

Teenuste import kasvas aastaga viiendiku võrra ja oli 561 mln eurot. Seejuures ületas peamist liiki teenuste impordi kasv nende ekspordist kasvu (vt tabel 14). 2010. aasta IV kvartaliga võrreldes kahanes

Tabel 12. Teenuste eksport olulisemate teenuseliikide järgi

	Maht (mln eurot)			Osatähtsus (%)			Muut (%)	
	I kv 2010	IV kv 2010	I kv 2011	I kv 2010	IV kv 2010	I kv 2011	I kv 2011 / IV kv 2010	I kv 2011 / I kv 2010
Veoteenused	287,4	358,7	327,1	41,1	40,1	42,5	-8,8	13,8
kaubavedu	144,1	177,0	149,5	20,6	19,8	19,4	-15,5	3,7
reisijatevedu	43,2	68,6	53,5	6,2	7,7	7,0	-22,0	23,8
muud veoteenused	100,1	113,1	124,1	14,3	12,6	16,1	9,7	24,0
Reisisiteenused	137,0	172,3	145,8	19,6	19,3	18,9	-15,4	6,4
Ehitusteenused	28,4	50,8	39,2	4,1	5,7	5,1	-22,8	38,0
Arvuti- ja infoteenused	35,2	43,1	36,0	5,0	4,8	4,7	-16,5	2,3
Muud äriteenused	147,3	193,6	156,8	21,0	21,7	20,4	-19,0	6,4
Valitsusteenused	7,6	9,2	8,4	1,1	1,0	1,1	-8,7	10,5
Ülejäänud teenused	57,1	66,0	56,4	8,1	7,4	7,3	-14,6	-1,2
Teenused kokku	700,0	893,7	769,7	100,0	100,0	100,0	-13,9	10,0

Tabel 13. Teenuste eksport riikide ühenduste järgi

	Maht (mln eurot)			Osatähtsus (%)			Muut (%)	
	I kv 2010	IV kv 2010	I kv 2011	I kv 2010	IV kv 2010	I kv 2011	I kv 2011 / IV kv 2010	I kv 2011 / I kv 2010
EL-27	482,4	622,5	528,7	68,9	69,7	68,7	-15,1	9,6
Soome	174,3	242,3	200,9	24,9	27,1	26,1	-17,1	15,3
Rootsi	49,2	71,8	59,4	7,0	8,0	7,7	-17,3	20,7
Läti	45,6	51,2	47,8	6,5	5,7	6,2	-6,6	4,8
Holland	31,4	39,8	37,3	4,5	4,5	4,8	-6,3	18,8
Suurbritannia	28,0	36,0	28,9	4,0	4,0	3,8	-19,7	3,2
SRÜ	104,2	133,5	115,8	14,9	14,9	15,0	-13,3	11,1
Venemaa	81,0	101,5	89,6	11,6	11,4	11,6	-11,7	10,6
Kasahstan	12,9	15,8	12,7	1,8	1,8	1,7	-19,6	-1,6
Ülejäänud riigid	113,4	137,7	125,2	16,2	15,4	16,3	-9,1	10,4
<i>offshore</i> -piirkonnad	38,5	41,7	39,6	5,5	4,7	5,1	-5,0	2,9
Šveits	24,5	27,3	26,4	3,5	3,1	3,4	-3,3	7,8
Norra	14,5	29,1	24,1	2,1	3,3	3,1	-17,2	66,2
Teenuste eksport kokku	700,0	893,7	769,7	100,0	100,0	100,0	-13,9	10,0

Tabel 14. Teenuste import olulisemate teenuseliikide järgi

	Maht (mln eurot)			Osatähtsus (%)			Muut (%)	
	I kv 2010	IV kv 2010	I kv 2011	I kv 2010	IV kv 2010	I kv 2011	I kv 2011 / IV kv 2010	I kv 2011 / I kv 2010
Veeteenused	154,0	212,3	207,4	33,1	35,0	37,0	-2,3	34,7
kaubavedu	96,3	132,5	139,9	20,7	21,8	25,0	5,6	45,3
reisijatevedu	14,5	21,1	21,7	3,1	3,5	3,9	2,8	49,7
muud veeteenused	43,2	58,7	45,8	9,3	9,7	8,1	-22,0	6,0
Reisiteenused	109,3	126,6	121,8	23,5	20,9	21,7	-3,8	11,4
Ehitusteenused	16,0	27,4	27,5	3,4	4,5	4,9	0,4	71,9
Arvuti- ja infoteenused	15,0	20,0	17,6	3,2	3,3	3,1	-12,0	17,3
Muud äriteenused	106,7	141,8	119,2	22,9	23,3	21,3	-15,9	11,7
Valitsusteenused	4,9	5,8	5,6	1,1	1,0	1,0	-3,4	14,3
Ülejäänud teenused	59,5	72,8	61,5	12,8	12,0	11,0	-15,6	3,3
Teenused kokku	465,4	606,7	560,6	100,0	100,0	100,0	-7,6	20,4

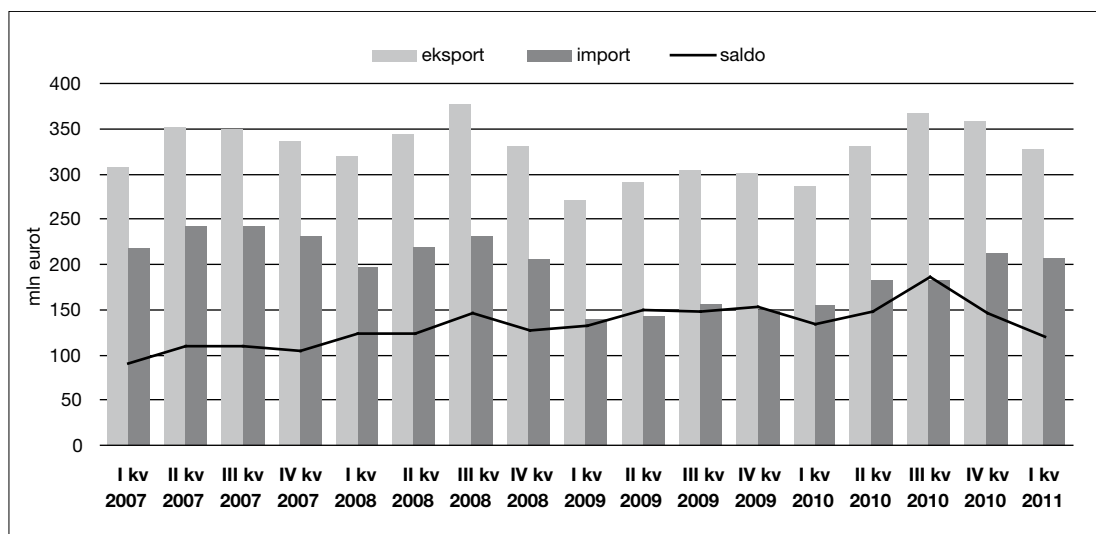
teenuste import hooajaliselt pea kõikide olulisemate teenuseliikide arvestuses, erandiks sisseostetud kauba- ja reisijatevedu. Ka ehitusteenuste sisseost kasvas nii eelmise kvartali kui ka aastataguse kvartaliga võrreldes. Teenuste impordi struktuur oli sarnane ekspordi struktuuriga – olulisemad teenuseliigid olid veeteenused (35% teenuste impordist), reisiteenused (22%) ja muud äriteenused (21%).

Enamik teenustest (81%) osteti Euroopa Liidu riikidelt, aastaga kasvas import Euroopa Liidust ligi veerandi võrra (vt tabel 15). Enim suurenes teenuste sisseost Saksamaalt, Soomest ja Rootsist. SRÜst ja eelkõige Venemaalt imporditi teenuseid mõnevõrra enam kui eelmises kvartalis ja aasta varem. Ülejäänud riikide arvestuses kasvas veelgi Hiina osatähtsus teenuste impordis – ehkki Hiina osakaal oli veel väike, tõusis see paari viimase kvartali jooksul märgatavalt. Hiina ja Norra kasvatasid oma turuosa peamiselt madala maksumääraga piirkondade ja Ameerika Ühendriikide osatähtsuse vähenemise arvel.

Veeteenuste ülejääk hõlmas 57% teenuste konto ülejäägist ja oli 120 mln eurot, vähenedes nii eelmise aasta võrdlusperioodi kui ka eelmise kvartali suhtes veeteenuste impordi kiirema kasvu tõttu (vt joonis 5

Tabel 15. Teenuste import riikide ühenduste järgi

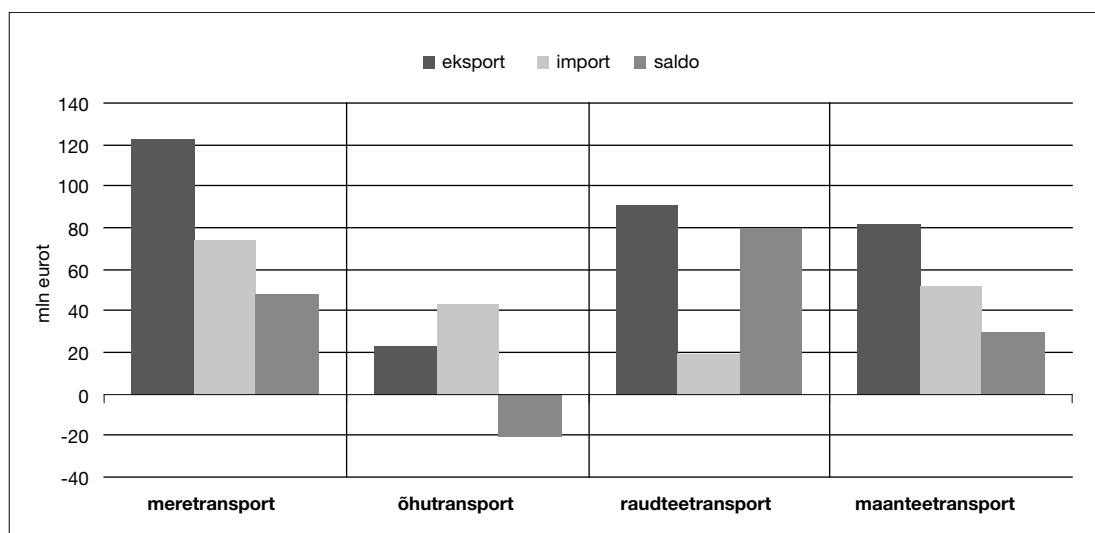
	Maht (min eurot)			Osatähtsus (%)			Muut (%)	
	I kv 2010	IV kv 2010	I kv 2011	I kv 2010	IV kv 2010	I kv 2011	I kv 2011 / IV kv 2010	I kv 2011 / I kv 2010
EL-27	365,9	498,7	454,9	78,6	82,2	81,1	-8,8	24,3
Soome	65,0	122,5	89,1	14,0	20,2	15,9	-27,3	37,1
Rootsi	54,0	71,8	67,4	11,6	11,8	12,0	-6,1	24,8
Läti	48,9	62,2	52,9	10,5	10,3	9,4	-15,0	8,2
Saksamaa	29,4	41,0	46,4	6,3	6,8	8,3	13,2	57,8
Küpros	27,0	33,7	30,1	5,8	5,6	5,4	-10,7	11,5
SRÜ	35,2	35,3	37,0	7,6	5,8	6,6	4,8	5,1
Venemaa	26,9	27,1	28,1	5,8	4,5	5,0	3,7	4,5
Valgevene	3,3	4,4	4,7	0,7	0,7	0,8	6,8	42,4
Ülejäänud riigid	64,3	72,7	68,7	13,8	12,0	12,3	-5,5	6,8
Hiina	6,0	11,8	13,4	1,3	1,9	2,4	13,6	123,3
USA	15,0	13,4	12,3	3,2	2,2	2,2	-8,2	-18,0
Norra	6,9	7,9	9,9	1,5	1,3	1,8	25,3	43,5
Teenuste import kokku	465,4	606,7	560,6	100,0	100,0	100,0	-7,6	20,4



Joonis 5. Veoteenuste konto

ja tabelid 11, 12 ja 14). Majanduse elavnemine suurendas kaubaimpordiga kaasnevat kaubavedude ja abiteenuste sisseostu kasvu. Veoteenuste käibes oli suurima osatähtsusega meretransport. Transiitvedudega tihedamalt seotud raudteetransport andis ülejääki suurema panuse kui maanteetransport. Õhutransport oli endiselt väikese puudujäägiga (vt joonis 6).

Veoteenuste eksport kasvas aastaga 14%. Veoteenuste ekspordi struktuuris hõlmas kaubavedu 46%, muud veoteenused 38% ning reisijatevedu 16%. Eksport suurenes tänu kahe viimatinimetatud veoteenuse kiirema kasvu toel. Nii reisijatevedu kui ka transiitvedudega seotud abiteenuste eksport suurenes aastaga ligi veerandi võrra. Suurim osa veoteenusdest (63%) müüdi Euroopa Liidu riikidele ning müüdid teenuste maht tõusis aastaga 9% (vt tabel 16). Põhiline ekspordipartner oli Soome (20% veo-



Joonis 6. Veeteenuste struktuur transpordiliigi järgi 2011. aasta I kvartalis

Tabel 16. Veeteenused riikide ühenduste järgi 2011. aasta I kvartalis

	Veeteenuste eksport				Veeteenuste import		
	Maht (mln eurot)	Osatähtsus (%)	Muut (%), I kv 2011 / I kv 2010		Maht (mln eurot)	Osatähtsus (%)	Muut (%), I kv 2011 / I kv 2010
EL-27	205,4	62,8	9,4	EL-27	159,4	76,9	31,7
Soome	65,7	20,1	17,7	Rootsi	26,6	12,8	45,4
Holland	28,7	8,8	10,4	Saksamaa	21,3	10,3	33,1
Rootsi	25,6	7,8	34,0	Soome	20,5	9,9	26,5
Läti	13,6	4,2	21,4	Leedu	13,5	6,5	31,1
Suurbritannia	12,2	3,7	0,0	Poola	13,1	6,3	122,0
SRÜ	60,0	18,3	38,6	SRÜ	14,7	7,1	22,5
Venemaa	48,3	14,8	21,1	Venemaa	9,5	4,6	37,7
Kasahstan	5,7	1,7	256,3	Valgevene	2,7	1,3	35,0
Ülejäänud riigid	61,7	18,9	9,6	Ülejäänud riigid	33,3	16,0	58,6
<i>offshore</i> -piirkonnad	27,6	8,4	32,7	Hiiina	12,4	6,0	175,6
Šveits	16,6	5,1	4,4	<i>offshore</i> -piirkonnad	5,1	2,5	37,8
USA	6,5	2,0	-26,1	USA	3,4	1,6	70,0
Veeteenuste eksport kokku	327,1	100,0	13,8	Veeteenuste import kokku	207,4	100,0	34,7

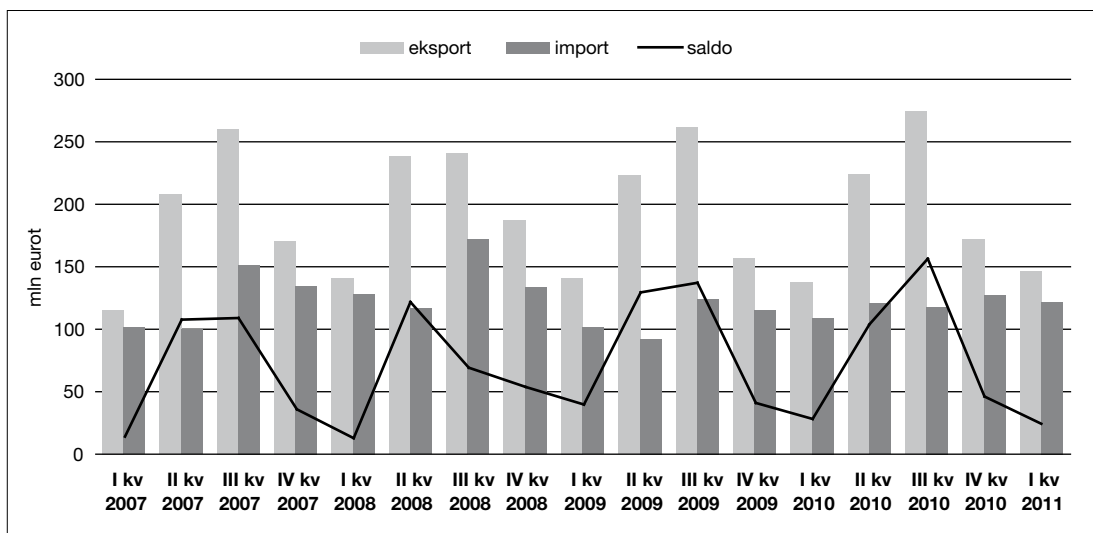
teenuste ekspordist). SRÜ moodustas veeteenuste koguekspordist 18%, peamiselt müüdi veeteenuseid Venemaale. Veeteenuste eksport ülejäänud riikidesse suurenes aastaga 10% ning läks peamiselt madala maksumääraga piirkondadesse ning Šveitsi ja Ameerika Ühendriikidesse.

Veeteenuste import moodustas 37% teenuste koguimpordist ja kasvas aastaga rohkem kui kolmandiku võrra. Ka impordi puhul oli suurem osa sisseostetud veeteenustest seotud kaubavedudega ning need suurenesid ligi poole võrra. Ehkki reisijateveo osakaal oli väike, kasvas selle maht aastatagusega võrreldes samuti poole võrra (vt tabelid 14 ja 16). Ligi 80% veeteenustest osteti Euroopa Liidu riikidest, peamiselt Rootsist, Saksamaalt ja Soomest. SRÜst osteti 7% veeteenustest, peamiselt Venemaalt (5%) ja Valgevenest. Ülejäänud riikidest imporditi veeteenuseid tunduvalt rohkem (59%) kui aasta

tagasi, peamised impordipartnerid olid Hiina (6%), madala maksumääraga piirkonnad ja Ameerika Ühendriigid.

2011. aasta I kvartali **reisiteenuste** arengut iseloomustasid tavapärased hooajalised muutused, eriti ekspordis, samal ajal kui impordi sesoonsed muutused olid väiksemad (vt joonis 7). Reisiteenuste ekspord kasvab eelmise aastaga võrreldes 6% ja import 11% (vt tabel 17).

Kuigi reisiteenuste ekspordis oli jätkuvalt suurim osatähtsus Euroopa Liidu riikidel (78% koguekspor-dist), siis kiiremini kasvas reisiteenuste ekspord SRÜsse (18% eelmise aasta sama ajaga võrreldes), eelkõige Venemaale (16%). Venemaa turistide kulutuste kasvu Eestis mõjutas ka järjest populaarsemaks muutuv pika aastavahetuse veetmine Eestis. Kuigi suurim partner oli jätkuvalt Soome (45% rei-



Joonis 7. Reisiteenuste konto

Tabel 17. Reisiteenused riikide ühenduste järgi 2011. aasta I kvartalis

	Reisiteenuste eksport				Reisiteenuste import		
	Maht (mln eurot)	Osa-tähtsus (%)	Muut (%), I kv 2011 / I kv 2010		Maht (mln eurot)	Osa-tähtsus (%)	Muut (%), I kv 2011 / I kv 2010
EL-27	113,8	78,1	3,4	EL-27	96,6	79,3	27,6
Soome	65,5	44,9	0,7	Soome	38,9	31,9	65,7
Läti	13,0	8,9	-2,7	Läti	12,6	10,3	38,0
Rootsi	10,4	7,1	-1,8	Rootsi	10,6	8,7	30,6
Suurbritannia	5,5	3,8	37,4	Suurbritannia	6,9	5,7	24,2
SRÜ	25,0	17,1	17,9	SRÜ	8,2	6,7	-35,4
Venemaa	23,8	16,3	16,4	Venemaa	7,3	6,0	-37,4
Ülejäänud riigid	7,0	4,8	22,8	Ülejäänud riigid	17,0	14,0	-18,7
Norra	2,1	1,4	7,1	Norra	4,3	3,5	200,8
USA	1,2	0,8	23,7	USA	2,4	2,0	3,0
Reisiteenuste eksport kokku	145,8	100,0	6,4	Reisiteenuste import kokku	121,8	100,0	11,4

siteenuste koguekspordist), siis kasvas ka teistest Euroopa Liidu riikidest pärit turistide arv. Naaberriikidest (Soome, Rootsi ja Läti) tuli turiste sama palju või pisut vähem kui eelmisel aastal, teiste Euroopa Liidu riikide (Suurbritannia, Saksamaa) osas oli kasv kiirem.

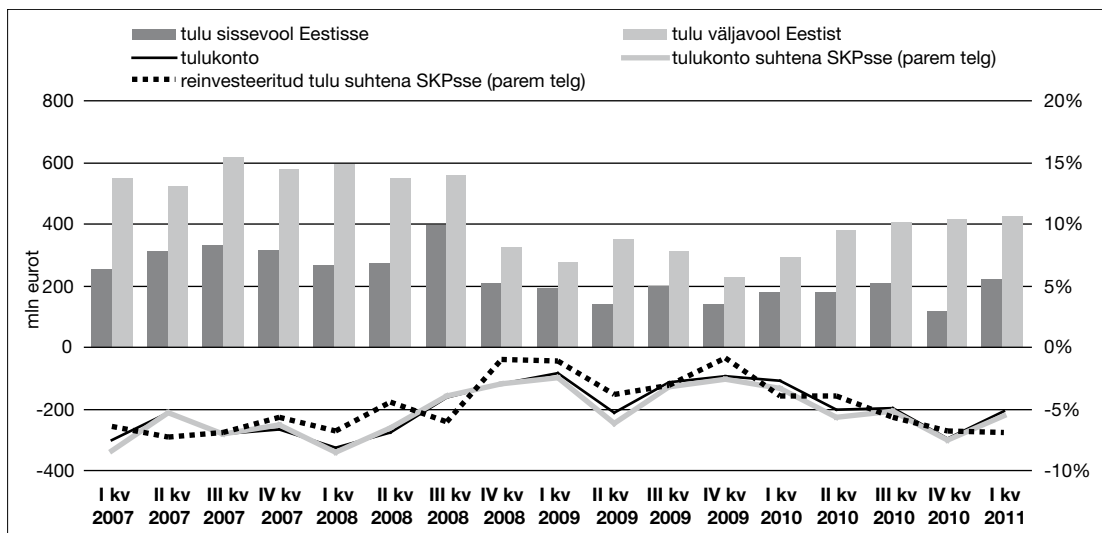
Reisiteenuste impordis oli pilt vastupidine: kiiremini kasvas import Euroopa Liidu riikidest (eelmise aastaga võrreldes 28%) ja kahanes sissevedu SRÜst (35%) ning ülejäänud riikidest (langus 19% eelmise aastaga võrreldes). Rohkem ja kauem külastati selliseid riike, kus eestlased on tavapäraselt tööd leidnud (Soome, Rootsi, Norra ja Suurbritannia). Kui Skandinaavia maades käimist võib osaliselt põhjendada talispordi harrastusega, siis varasematel aastatel populaarsete päikesereiside külastuste arv langes 2011. aasta I kvartalis.

Tulu

Jooksevkonto suurim muutus puudutas tulukontot, kus tulu netoväljavool kasvas ligi kaks korda, mis oli ka jooksevkonto defitsiidi tekkimise peamine põhjus. Selle taga oli põhiliselt välismanduses olevate ettevõtete kasumlikkuse kasv ning valdavalt reinvesteeritud tulu, mille korral tegelikku raha liikumist ei toimu. Absoluutsummas ületas tulu väljavool sissevoolu 206 mln euro ulatuses, mis suhtena SKPsse moodustas 5,6% (vt tabel 18 ja joonis 8).

Tabel 18. Tulu

	Sissevool		Väljavool		Saldo	
	Maht (mln eurot)	Muut võrreldes eelmise perioodiga (%)	Maht (mln eurot)	Muut võrreldes eelmise perioodiga (%)	Maht (mln eurot)	Muut võrreldes eelmise perioodiga (%)
I kv 2007	251,2	11,7	-550,0	32,7	-298,8	58,0
II kv 2007	313,1	24,7	-524,6	-4,6	-211,4	-29,2
III kv 2007	331,7	5,9	-615,4	17,3	-283,7	34,2
IV kv 2007	314,3	-5,2	-579,2	-5,9	-264,9	-6,6
2007 kokku	1 210,3	41,1	-2 269,2	46,5	-1 058,9	53,4
I kv 2008	268,5	-14,5	-593,0	2,4	-324,5	22,5
II kv 2008	272,7	1,6	-548,5	-7,5	-275,8	-15,0
III kv 2008	396,9	45,5	-558,7	1,9	-161,8	-41,3
IV kv 2008	209,5	-47,2	-325,9	-41,7	-116,4	-28,1
2008 kokku	1 147,7	-5,2	-2 026,1	-10,7	-878,4	-17,0
I kv 2009	190,1	-9,2	-274,6	-15,7	-84,4	-27,5
II kv 2009	136,6	-28,2	-349,2	27,2	-212,6	151,8
III kv 2009	196,5	43,8	-309,3	-11,4	-112,9	-46,9
IV kv 2009	136,9	-30,3	-229,1	-25,9	-92,2	-18,3
2009 kokku	660,1	-42,5	-1 162,2	-42,6	-502,1	-42,8
I kv 2010	179,4	31,0	-289,1	26,2	-109,7	18,9
II kv 2010	178,0	-0,8	-381,8	32,1	-203,8	85,8
III kv 2010	207,6	16,6	-403,2	5,6	-195,6	-4,0
IV kv 2010	120,8	-41,8	-417,2	3,5	-296,4	51,6
2010 kokku	685,9	3,9	-1 491,3	28,3	-805,4	60,4
I kv 2011	219,8	81,9	-425,7	2,0	-205,9	-30,5



Joonis 8. Tulukonto

Tööjõutulu puhul oli tegemist 46 mln euro suuruse netosisseveoluga, investeerimistulu puhul aga 251 mln euro suuruse netoväljavooluga (vt tabel 19). Tööjõutulu ülejääk kasvas aastatagusega võrreldes enam kui 40%, mis kinnitab välismaal töötamise hoogustumist. Investeerimistulu netoväljavool suurenes ligi 80%. Seejuures ületas reinvesteeritud tulu arvestuslik netoväljavool 2% võrra kogu investeerimistulu netoväljavoolu. Reinvesteeritud tulu netoväljavool kasvas aasta arvestuses kaks korda. Kui jätta tulukonto arvestusest välja reinvesteeritud tulu, muutus tulu netoväljavool 51 mln euro suuruseks netosisseveoluks, mis hõlmas SKPst 1,4% (vt joonis 8). Portfelliinvesteeringutulu puhul oli tegu 22 mln euro suuruse netosisseveoluga ning muu investeeringutulu (intressitulu laenudelt ja hoiustelt) puhul 24 mln euro suuruse netoväljavooluga. Esimene kasvas neljandiku võrra, viimane aga kahanes kolmandiku võrra võrreldes aasta varasema perioodiga.

Tulu sissevool kasvas 2010. aasta I kvartaliga võrreldes enam kui viiendiku võrra ning ulatus 220 mln euron (vt tabel 20). 93% tulu sisseveolust teeniti Euroopa Liidu riikidest (vt tabel 21). Tulu sisseveolust pisut üle veerandi hõlmas tööjõutulu, suurenedes aastaga ligi kolmandiku võrra. Populaarsem töökohtamaa oli Soome, kust laekus 47% tööjõutulu sisseveolust. Aastatagusega võrreldes kasvas see ligi poole võrra, mis annab tunnistust sagenenud tööleisirdumisest Soome. Järgnes Suurbritannia 10%ga ja Rootsi 8%ga. Ehkki Venemaal teenitud tööjõutulu osakaal on veel suhteliselt väike, suurenes see neli korda. Investeerimistulu (tulu otse-, portfelli- ja muudelt investeeringutelt) sissevool kasvas aastaga ligi viiendiku võrra. Põhiline osa (70%) investeerimistulu sisseveolust teeniti välismaistelt otseinvesteeringutelt. Otseinvesteeringutulu suurenes aastatagusega võrreldes 22% ning selle taga oli nii väljamakstud dividendide kui ka reinvesteeritud tulu kasv. Kogu investeerimistulu sisseveolus oli reinvesteeritud tulu osakaal 43%. Tulu välismaistelt portfelliinvesteeringutelt suurenes 12% ja muudelt investeeringutel 17%.

80% investeerimistulust laekus kolmest riigist – Leedust (45%), Küprosel (18%) ja Lätist (16%). Kõigist kolmest riigist investeerimistulu sissevool kasvas, eriti aga Leedust (64%). Investeerimistegevus Soomes langes võrreldes eelmise aasta sama kvartaliga kahjumisse. 56% välismaal teenitud investeerimistulust kuulus finantsvahenduse, 15% veetranspordi ning 10% kindlustuse valdkondade investo-ritele (vt joonis 9).

Tabel 19. Tulu saldo struktuur

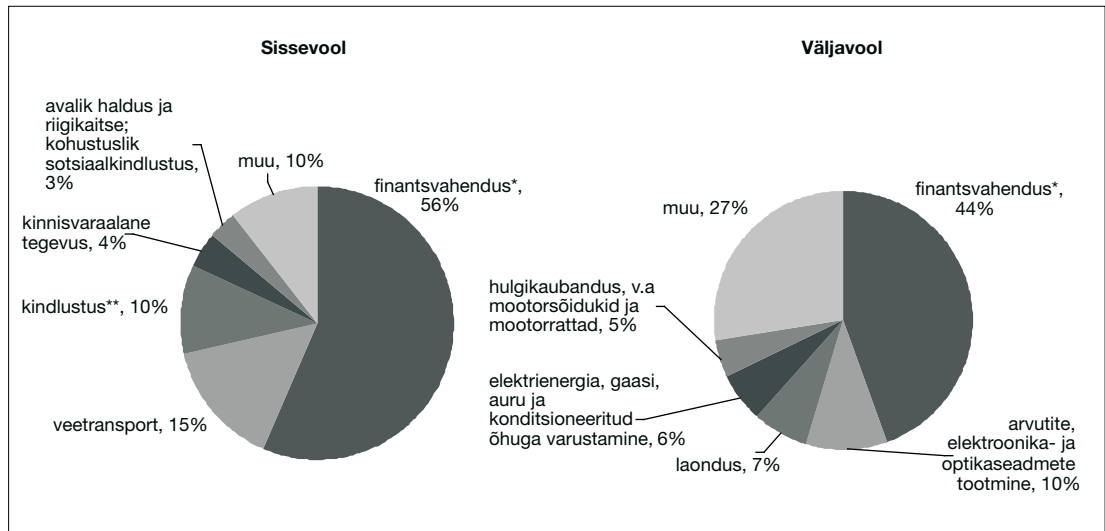
	Maht (mln eurot)			Osatähtsus (%)			Muut (%)	
	I kv 2010	IV kv 2010	I kv 2011	I kv 2010	IV kv 2010	I kv 2011	I kv 2011 / IV kv 2010	I kv 2011 / I kv 2010
Tööjõutulu	32,2	30,9	45,5	-29,3	-10,4	-22,1	47,1	41,3
Investeeringutulu	-141,8	-327,3	-251,4	129,3	110,4	122,1	-23,2	77,2
tulu otseinvesteeringutelt	-123,9	-305,4	-249,1	112,9	103,0	121,0	-18,4	101,1
tulu aktsia- või osakapitalilt	-120,5	-304,0	-249,5	109,8	102,6	121,2	-17,9	107,1
dividendid	6,3	-38,1	7,4	-5,7	12,9	-3,6	-119,5	18,5
reinvesteeringutulu	-126,8	-265,9	-257,0	115,5	89,7	124,8	-3,3	102,7
tulu võlgadelt (intressid)	-3,4	-1,4	0,4	3,1	0,5	-0,2	-127,7	-111,4
tulu portfelliinvesteeringutelt	17,0	17,3	21,5	-15,5	-5,8	-10,4	24,2	26,5
tulu muudelt investeeringutelt	-34,9	-39,2	-23,7	31,9	13,2	11,5	-39,5	-32,1
Tulukonto kokku	-109,7	-296,4	-205,9	100,0	100,0	100,0	-30,5	87,7

Tabel 20. Tulu sissevool Eestisse

	Maht (mln eurot)			Osatähtsus (%)			Muut (%)	
	I kv 2010	IV kv 2010	I kv 2011	I kv 2010	IV kv 2010	I kv 2011	I kv 2011 / IV kv 2010	I kv 2011 / I kv 2010
Tööjõutulu	45,2	50,7	59,6	25,2	42,0	27,1	17,5	31,9
Investeeringutulu	134,2	70,1	160,2	74,8	58,0	72,9	128,5	19,4
tulu otseinvesteeringutelt	91,9	25,2	111,9	51,2	20,9	50,9	343,6	21,8
tulu aktsia- või osakapitalilt	75,3	7,6	96,9	42,0	6,3	44,1	1,176,4	28,7
dividendid	18,2	3,7	27,6	10,1	3,0	12,5	652,4	51,5
reinvesteeringutulu	57,1	3,9	69,3	31,8	3,2	31,5	1,665,7	21,4
tulu võlgadelt (intressid)	16,6	17,6	15,0	9,3	14,6	6,8	-14,8	-9,6
tulu portfelliinvesteeringutelt	24,0	25,4	26,8	13,4	21,0	12,2	5,5	11,8
tulu muudelt investeeringutelt	18,3	19,5	21,5	10,2	16,1	9,8	10,3	17,3
Tulu sissevool kokku	179,4	120,8	219,8	100,0	100,0	100,0	82,0	22,5

Tabel 21. Tulu riikide ühenduste järgi 2011. aasta I kvartalis

	Sissevool				Väljavool		
	Maht (mln eurot)	Osatähtsus (%)	Muut (%), I kv 2011 / I kv 2010		Maht (mln eurot)	Osatähtsus (%)	Muut (%), I kv 2011 / I kv 2010
EL-27	203,9	92,8	20,0	EL-27	-396,6	93,2	46,3
Leedu	72,8	33,1	63,9	Rootsi	-231,1	54,3	45,1
Küpros	29,5	13,4	10,9	Soome	-70,1	16,5	113,6
Läti	28,4	12,9	6,5	Holland	-35,4	8,3	1,3
Soome	26,1	11,9	-7,1	Taani	-15,3	3,6	56,9
SRÜ	4,0	1,8	-6,3	SRÜ	-18,5	4,3	117,1
Venemaa	1,3	0,6	17,2	Venemaa	-17,3	4,1	122,0
Valgevene	0,9	0,4	382,9	Ukraina	-0,7	0,2	157,5
Ülejäänud riigid	11,9	5,4	122,0	Ülejäänud riigid	-10,6	2,5	10,9
Šveits	3,5	1,6	673,0	USA	-2,6	0,6	-4,4
offshore-piirkonnad	1,1	0,5	-322,1	offshore-piirkonnad	-3,7	0,9	87,8
Tulu sissevool kokku	219,8	100,0	22,4	Tulu väljavool kokku	-425,7	100,0	47,3



Joonis 9. Investeeringutulu sisse- ja väljavool tegevusalati 2011. aasta I kvartalis

* v.a. kindlustus ja pensionifondid

** v.a kohustuslik sotsiaalkindlustus

Tulu väljavool kasvas aastatagusega võrreldes peaaegu poole võrra (vt tabel 22). Suurema osa väljavoolust (97%) hõlmas investeeringutulu ning väljavool suurenes just viimase arvelt. Tööjõutulu väljavool suurenes 9%. Nagu tulu sissevool, nii oli ka väljavool peaaegu täielikult seotud Euroopa Liidu riikidega (93%). Investeeringutulu väljavoolus hõlmas otseinvesteeringutulu 88%, olles aastaga kasvanud kahe kolmandiku võrra. Otseinvesteeringutulu (ja kogu tulu) väljavoolu kasv põhines just reinvesteeringutulul, mis aastatagusega võrreldes suurenes ligi 80% ja eelmise kvartaliga võrreldes 21%, küündides 326 mln euronit. Reinvesteeringutulu moodustas investeeringutulu väljavoolust 79%. Portfelliinvesteeringutulu osakaal kogutulu väljavoolus oli vaid pisut üle 1% ning muu investeeringutulu osakaal 11%, kusjuures mõlema absoluutmaht vähenes.

Analoogselt investeeringutulude sissevooluga kuulus 80% investeeringutulude väljavoolust kolme riigi – Rootsi (56%), Soome (16%) ja Hollandi (9%) – investoritele. Aastataguse perioodiga võrreldes kasvas

Tabel 22. Tulu väljavool Eestist

	Maht (mln eurot)			Osatähtsus (%)			Muut (%)	
	I kv 2010	IV kv 2010	I kv 2011	I kv 2010	IV kv 2010	I kv 2011	I kv 2011 / IV kv 2010	I kv 2011 / I kv 2010
Tööjõutulu	-13,0	-19,8	-14,1	4,5	4,8	3,3	-28,7	8,5
Investeeringutulu	-276,1	-397,4	-411,6	95,5	95,3	96,7	3,6	49,1
tulu otseinvesteeringutelt	-215,8	-330,6	-361,1	74,7	79,2	84,8	9,2	67,3
tulu aktsia- või osakapitalilt	-195,8	-311,6	-346,4	67,7	74,7	81,4	11,2	77,0
dividendid	-11,9	-41,8	-20,1	4,1	10,0	4,7	-51,8	69,0
reinvesteeringutulu	-183,9	-269,8	-326,3	63,6	64,7	76,6	20,9	77,5
tulu võlgadelt (intressid)	-20,1	-19,1	-14,6	6,9	4,6	3,4	-23,2	-27,0
tulu portfelliinvesteeringutelt	-7,0	-8,1	-5,3	2,4	1,9	1,2	-34,4	-23,8
tulu muudelt investeeringutelt	-53,3	-58,7	-45,2	18,4	14,1	10,6	-23,0	-15,1
Tulu väljavool kokku	-289,1	-417,2	-425,7	100,0	100,0	100,0	2,0	47,3

Soome investorite tulu enam kui kaks korda ning ka Rootsi ja Hollandi investorid kasvatasid oma tulu Eestisse tehtud investeeringutelt. Välismaised investorid teenisid tulu Eestis põhiliselt finantsvahendusest (44%), arvutite, elektroonika- ja optikaseadmete tootmisest (10%), laondusest (7%) ning elektrienergia- ja gaasivarustusest (6%, vt joonis 9). Investeerimistulu arvutite ning elektroonika- ja optikaseadmete tootmisest kasvas aastaga enam kui kümme korda ning finantsvahendusest ja laondusest viiendiku võrra.

Jooksevülekanded ja kapitalikonto

Jooksevülekannete konto ülejääk oli 2011. aasta I kvartalis 51 mln eurot (vt tabel 23). Jooksevülekandeid tehti Eestisse 176 mln euro väärtuses. Valitsemissektorile laekus sellest 43%, millest 52% moodustas Euroopa Liidu struktuurifondide eraldiste kasutamine ning ülejäänu käibe-, tulu- ja sotsiaalmaksude laekumine mitteresidentidelt. Muude sektorite ülekannetena tuli riiki 100 mln eurot, millest 54% oli struktuurifondide välisabi kasutamine ja 11% välismaal töötajate rahaülekanded Eestisse. Jooksevülekannete väljavool oli 124 mln eurot. Sellest 60% olid valitsemissektori tehtud ülekanded, millest omakorda 86% ehk ligi 63 mln eurot moodustas Eesti sissemakse Euroopa Liidu eelarvesse. Hoolimata aasta esimesele kvartalile iseloomulikust suurest osamaksest oli valitsemissektori ülekannete konto väikese ülejäägiga. Muude sektorite ülekanded välismaale olid 50 mln eurot ja suundusid valdavalt Euroopa Liidu riikidesse (Soome, Suurbritannia, Saksamaa ja Rootsi).

Kapitaliülekannete konto ülejääk oli esimeses kvartalis 47 mln eurot. Eestisse tehtud kapitaliülekanded koosnesid põhiliselt Euroopa Liidu toetustest valitsemissektorile ja muudele sektoritele infrastruktuuriobjektide rajamiseks.

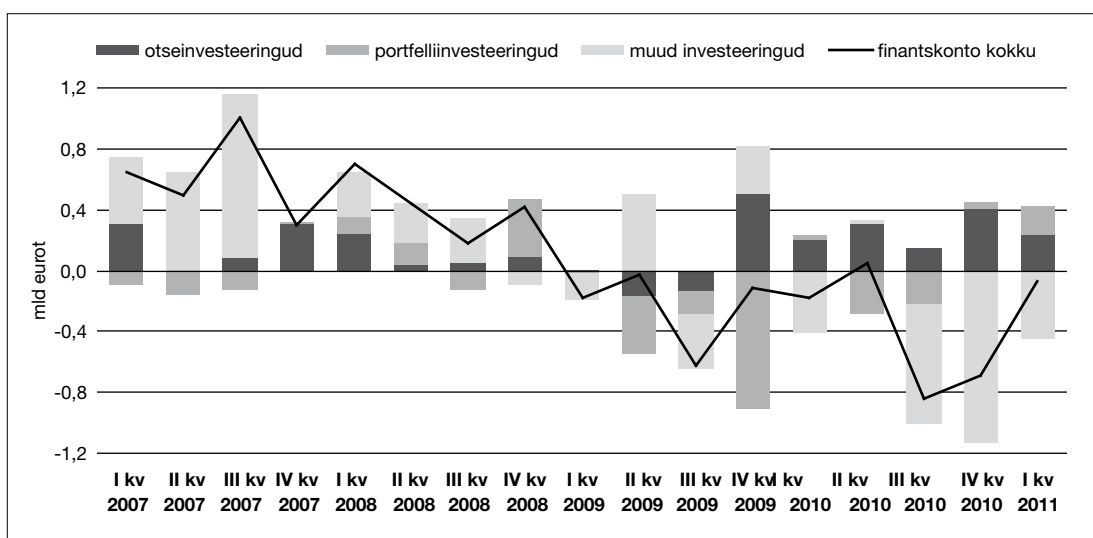
Immateriaalse vara alla kuuluvast CO2 saastekvootide müügist laekus Eestisse 96 mln eurot.

Tabel 23. Jooksevülekanded ja kapitalikonto riikide ühenduste järgi (mln eurot)

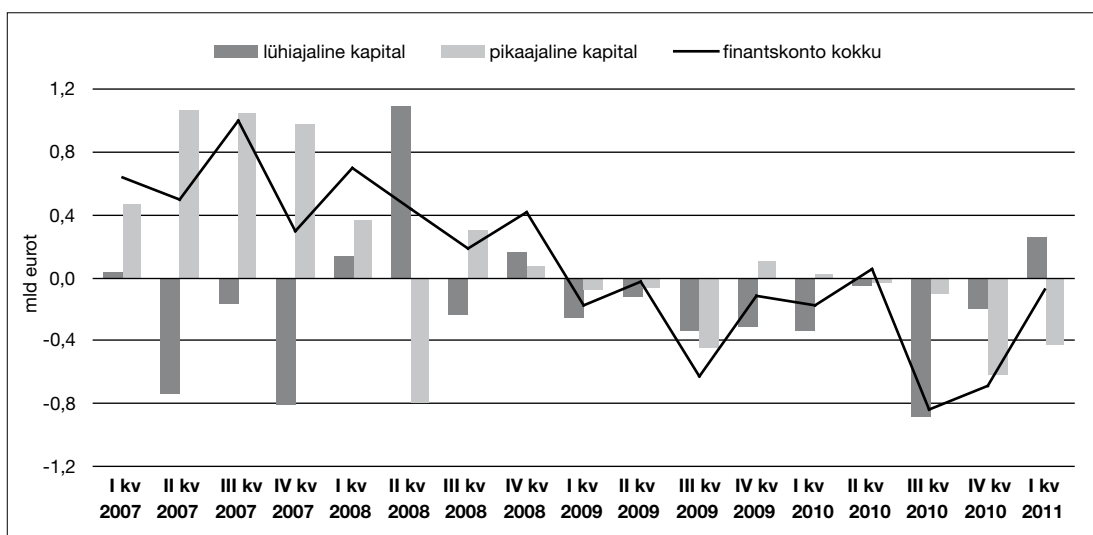
	Saadud			Makstud			Saldo		
	I kv 2010	IV kv 2010	I kv 2011	I kv 2010	IV kv 2010	I kv 2011	I kv 2010	IV kv 2010	I kv 2011
Jooksevülekanded	107,8	241,4	175,8	96,4	94,0	124,4	11,4	147,4	51,4
valitsemissektor	40,3	106,1	75,4	62,2	44,4	74,3	-21,9	61,7	1,2
EL-27	36,0	100,9	72,0	58,8	40,0	66,4	-22,8	60,9	5,6
SRÜ	0,5	0,7	0,7	0,2	0,2	0,2	0,3	0,5	0,5
ülejäanud riigid	3,8	4,5	2,8	3,3	4,2	7,7	0,5	0,3	-4,9
muud sektorid	67,5	135,3	100,4	34,2	49,6	50,1	33,3	85,7	50,2
EL-27	53,4	110,8	81,8	27,1	38,4	43,1	26,4	72,4	38,7
SRÜ	5,7	16,0	12,9	1,0	1,2	2,6	4,7	14,8	10,3
ülejäanud riigid	8,3	8,5	5,6	6,2	10,0	4,4	2,2	-1,5	1,3
Kapitaliülekanded	66,5	288,9	142,9	0,0	5,9	0,0	66,5	283,1	142,9
valitsemissektor	33,2	98,1	4,4	0,0	0,1	-	33,2	98,1	4,4
muud sektorid	33,3	94,3	42,1	-	5,8	0,0	33,3	88,5	42,1
Immateriaalne vara	-	96,4	96,4	-	-	-	-	96,4	96,4

FINANTSKONTO

2011. aasta I kvartalis jätkus finantskontol kapitali netoväljavool, kuid tagasihoidlikus mahus – 72 mln eurot. Kapitali netoväljavool koosnes muudest investeeringutest, otse- ja portfelliinvesteeringute puhul toimus kapitali netosissevool. Finantskonto struktuurist annavad liikide ja tähtaegade järgi ülevaate joonised 10 ja 11.



Joonis 10. Muutused välisinvesteeringukapitali voogude struktuuris



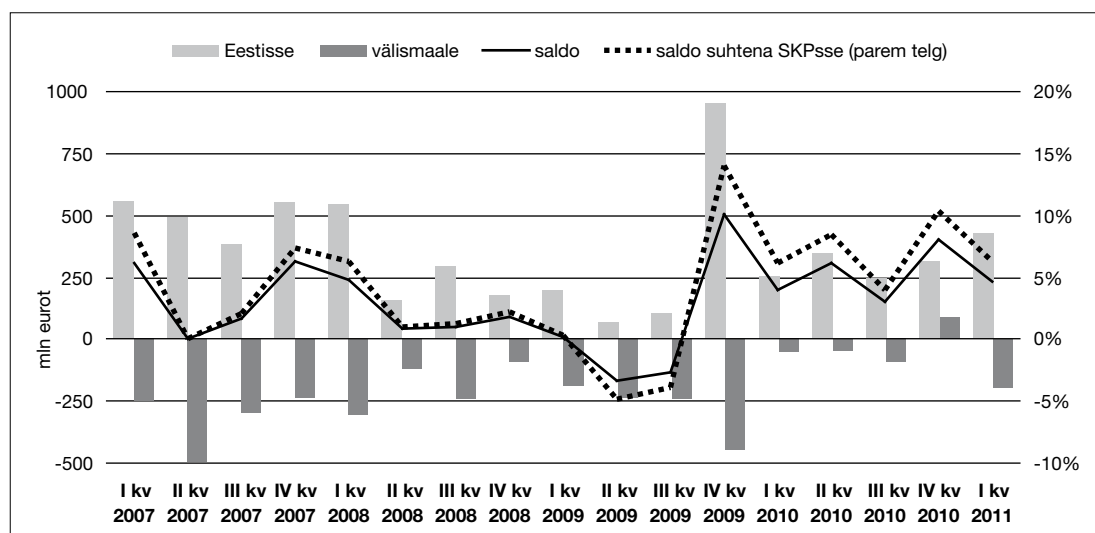
Joonis 11. Finantskonto tähtajaline struktuur

Otseinvesteeringud

Otseinvesteeringute saldo püsis 2011. aasta I kvartalis positiivne ja oli 232 mln eurot. Mit-teresidendid töid otseinvesteeringutena Eestisse 427 mln eurot ja Eesti otseinvesteeringud välismaal kasvasid 195 mln euro võrra (vt joonis 12).

Eestisse tehtud otseinvesteeringute kogumaht suurenes eelmise kvartaliga võrreldes enam kui kolmandiku võrra. Selle aluseks oli eelkõige siinsete otseinvesteeringuettevõtete kasumite kasv ehk arvestuslike tulude reinvesteering. 2011. aasta I kvartali reinvesteeringute tulu oli 326 mln eurot ja see moodustas 75% Eestisse tehtud otseinvesteeringute kogusummast. Kõige rohkem reinvesteeringuti finantsvahenduse ettevõtetesse (144 mln eurot), väiksemas mahus arvutite, elektroonika- ja optika-seadmete tootmisse (43 mln eurot) ning veandusse ja laondusse (20 mln eurot). Aktsia- ja osakapitali investeeringute netosumma oli 26 mln eurot. Omakapitali sissemaksid tehti paljudesse tegevusaladesse, suurim oli sissevool kinnisvara alal, kokku 8 mln eurot. Otseinvesteeringusuhetes olevate ettevõtete grupisiseste laenukohustuste maht suurenes 2010. aasta IV kvartaliga võrreldes 153 mln euro võrra. Grupisiseste laenuõuete tekkimine viis Eestist välja 18 mln eurot (vt tabelid 24-25).

Ligi kolmveerand ehk 185 mln eurot otseinvesteeringute sissevoolust pärines Hollandist, tähtsuselt teisel kohal oli 131 mln euroga Rootsi ning kolmandal 56 mln euroga Soome. Riikide ühenduste arvestuses võib öelda, et 96% otseinvesteeringutest tuli Euroopa Liidust. Pärast pankade minekut väliskontrolli alla on peamiselt tänu reinvesteeringute tulule tehtud kvartalisse suurimaid otseinvesteeringuid finantssektorisse. 2011. aasta I kvartal ei olnud erand – 47% otseinvesteeringute kogumahust läks finants- ja kindlustustegevuse ettevõtetesse. Mahult järgmised olid investeeringud veandusse ja laondusse (28%) ning kutse-, teadus- ja tehnikaalasesse tegevusse (6%; vt joonised 13-14 ja tabel 26).



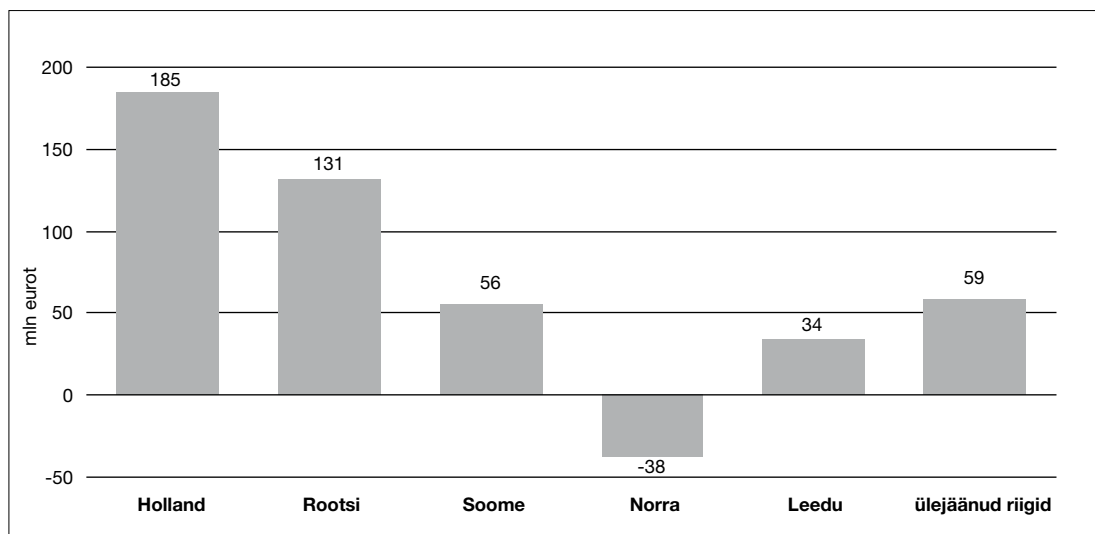
Joonis 12. Otseinvesteeringud

Tabel 24. Eestisse tehtud otseinvesteeringute struktuur

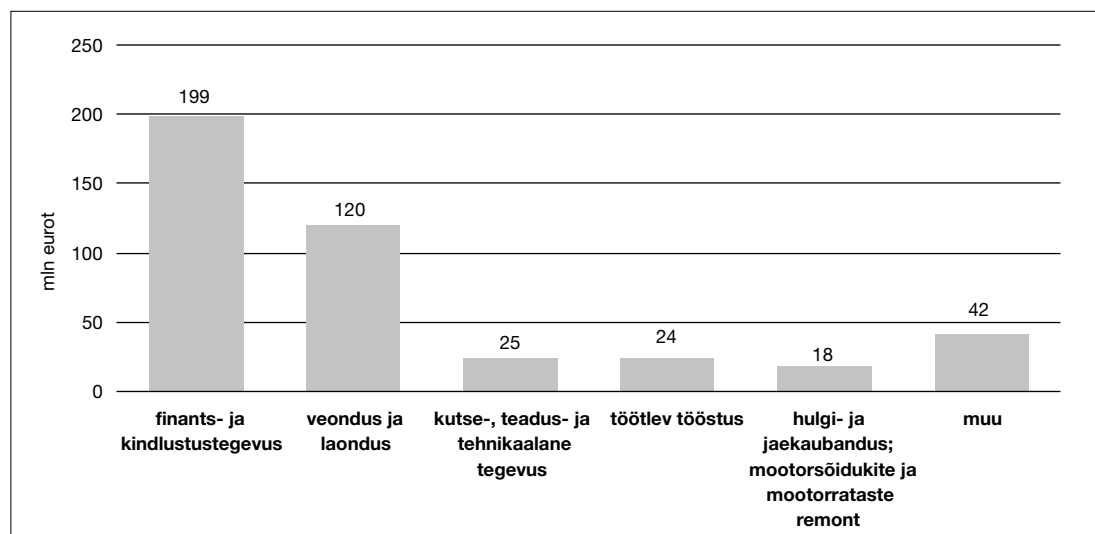
	Aksia- või osakapital		Reinvesteeringutulu		Muu kapital				Otseinvesteeringud Eestisse kokku	
	Maht (mln eurot)	Osatähtsus (%)	Maht (mln eurot)	Osatähtsus (%)	Nõuded		Kohustused		Maht (mln eurot)	Osatähtsus (%)
					Maht (mln eurot)	Osatähtsus (%)	Maht (mln eurot)	Osatähtsus (%)		
I kv 2007	31,1	5,5	332,3	59,1	-32,3	-5,7	230,7	41,1	561,9	100,0
II kv 2007	169,5	34,5	232,0	47,2	-107,9	-21,9	198,3	40,3	491,9	100,0
III kv 2007	0,5	0,1	433,6	113,9	-134,7	-35,4	81,1	21,3	380,5	100,0
IV kv 2007	72,1	13,1	369,0	67,0	-142,8	-25,9	252,4	45,8	550,7	100,0
2007 kokku	273,2	13,8	1 366,9	68,9	-417,7	-21,0	762,5	38,4	1 985,0	100,0
I kv 2008	101,8	18,6	355,2	65,0	-76,9	-14,1	166,3	30,4	546,5	100,0
II kv 2008	29,7	18,6	189,0	118,7	-113,3	-71,1	53,9	33,8	159,3	100,0
III kv 2008	-3,0	-1,0	252,4	85,8	-13,8	-4,7	58,7	20,0	294,3	100,0
IV kv 2008	66,7	36,7	74,0	40,7	78,6	43,3	-37,5	-20,6	181,8	100,0
2008 kokku	195,2	16,5	870,6	73,7	-125,3	-10,6	241,4	20,4	1 181,8	100,0
I kv 2009	120,3	60,6	84,4	42,5	-24,8	-12,5	18,7	9,4	198,6	100,0
II kv 2009	103,7	149,2	83,3	119,9	-18,1	-26,1	-99,3	-143,0	69,5	100,0
III kv 2009	108,8	102,7	182,0	171,8	-83,7	-79,0	-101,1	-95,4	105,9	100,0
IV kv 2009	886,5	93,4	57,3	6,0	76,6	8,1	-71,3	-7,5	949,1	100,0
2009 kokku	1 219,2	92,2	406,9	30,8	-50,0	-3,8	-253,0	-19,1	1 323,1	100,0
I kv 2010	40,5	16,1	183,9	73,3	-19,7	-7,8	46,2	18,4	250,9	100,0
II kv 2010	-170,6	-48,9	182,0	52,1	-36,8	-10,5	374,6	107,3	349,2	100,0
III kv 2010	167,0	68,2	292,6	119,5	100,5	41,0	-315,2	-128,7	244,9	100,0
IV kv 2010	311,7	98,2	269,8	85,0	-256,4	-80,8	-7,8	-2,5	317,3	100,0
2010 kokku	348,6	30,0	928,2	79,9	-212,3	-18,3	97,8	8,4	1 162,3	100,0
I kv 2011	25,6	6,0	326,3	76,4	-77,5	-18,1	152,6	35,7	427,0	100,0

Tabel 25. Laenukapitali nõuded ja kohustused välismaise otseinvesteeringu suhtes (mln eurot)

	Nõuded				Kohustused			
	Pikaajalised		Lühiajalised		Pikaajalised		Lühiajalised	
	Andmine	Tagastamine	Andmine	Tagastamine	Saamine	Tagastamine	Saamine	Tagastamine
I kv 2007	54,3	14,8	65,5	86,2	409,9	184,3	74,7	59,2
II kv 2007	42,9	17,9	175,0	50,3	281,8	88,7	100,1	113,4
III kv 2007	79,5	30,1	103,2	26,9	150,9	119,4	232,0	163,9
IV kv 2007	70,1	15,6	167,2	85,2	310,2	194,1	109,8	70,5
2007 kokku	246,7	78,3	510,8	248,6	1 152,7	586,4	516,5	406,9
I kv 2008	48,5	22,7	91,2	75,0	235,1	134,9	121,2	64,7
II kv 2008	104,2	6,5	156,2	185,0	115,9	159,6	129,2	93,5
III kv 2008	39,2	77,9	155,5	91,1	268,3	296,1	195,1	109,6
IV kv 2008	32,4	54,5	174,0	170,8	256,8	179,5	337,7	332,3
2008 kokku	224,3	161,7	576,8	521,8	876,1	770,2	783,2	600,2
I kv 2009	30,3	8,5	115,4	98,6	193,3	131,3	173,1	206,6
II kv 2009	29,4	27,0	98,6	100,6	112,3	175,7	82,6	82,7
III kv 2009	68,5	31,4	88,5	50,2	118,6	290,2	271,2	160,1
IV kv 2009	42,1	64,4	85,9	123,4	143,1	137,4	104,3	162,2
2009 kokku	170,2	131,2	388,4	372,8	567,3	734,5	631,2	611,5
I kv 2010	21,1	8,0	75,4	67,4	137,9	96,3	66,1	64,8
II kv 2010	15,5	4,9	91,4	76,1	338,4	58,8	108,3	185,4
III kv 2010	27,4	184,0	170,2	118,3	85,2	88,9	122,9	273,7
IV kv 2010	19,4	13,4	401,9	184,5	182,0	204,3	126,8	129,9
2010 kokku	83,4	210,4	738,9	446,2	743,4	448,2	424,0	653,7
I kv 2011	25,1	10,5	150,8	97,6	167,5	66,4	380,6	360,3



Joonis 13. Eestisse tehtud otseinvesteeringud riigiti 2011. aasta I kvartalis



Joonis 14. Eestisse tehtud otseinvesteeringud tegevusalati 2011. aasta I kvartalis

Tabel 26. Otseinvesteeringud Eestisse riikide ühenduste järgi

	Maht (mln eurot)		Osatähtsus (%)		Muut (%)
	IV kv 2010	I kv 2011	IV kv 2010	I kv 2011	I kv 2011 / IV kv 2010
EL-27	370,5	408,8	116,8	95,7	10,3
SRÜ	-11,1	21,4	-3,5	5,0	-292,6
Ülejäänud riigid	-42,1	-3,2	-13,3	-0,7	-92,4
Kokku	317,3	427,0	100,0	100,0	34,6

Välismaistes otseinvesteeringutes hõlmasid aktsia- ja osakapitali investeeringud ligi 30% väljavoolust; väljavõtmata omanikutuluna investeeriti arvestuslikult 69 mln eurot. Muu kapitali nõuded ja kohustused suurenesid ning nende muutuste tulemustel läks Eestist välja 68 mln eurot. Tütar- ja sidusettevõtete laenukohustused kasvasid eelmise kvartaliga võrreldes 79 mln eurot, millest suurema osa moodustasid lühiajalised võlgnevused. Eesti investorite laenukohustused välismaiste tütar- ja sidusettevõtete ees vähenesid 10 mln euro võrra (vt tabelid 27-28).

Kõige rohkem investeeriti Leetu, Ameerika Ühendriikidesse ja Lätti, vastavalt 67 mln, 60 mln ja 42 mld eurot. Suurimad investeeringud tegid finantsvahenduse (36%) ning elektrienergia, gaasi, auru ja konditsioneeritud õhuga varustamise (34%) valdkondade investorid. Peamine investeeringute sihtpiirkond oli Euroopa Liit (59%; vt tabel 29 ja joonised 15-16).

Tabel 27. Välismaale tehtud otseinvesteeringute struktuur

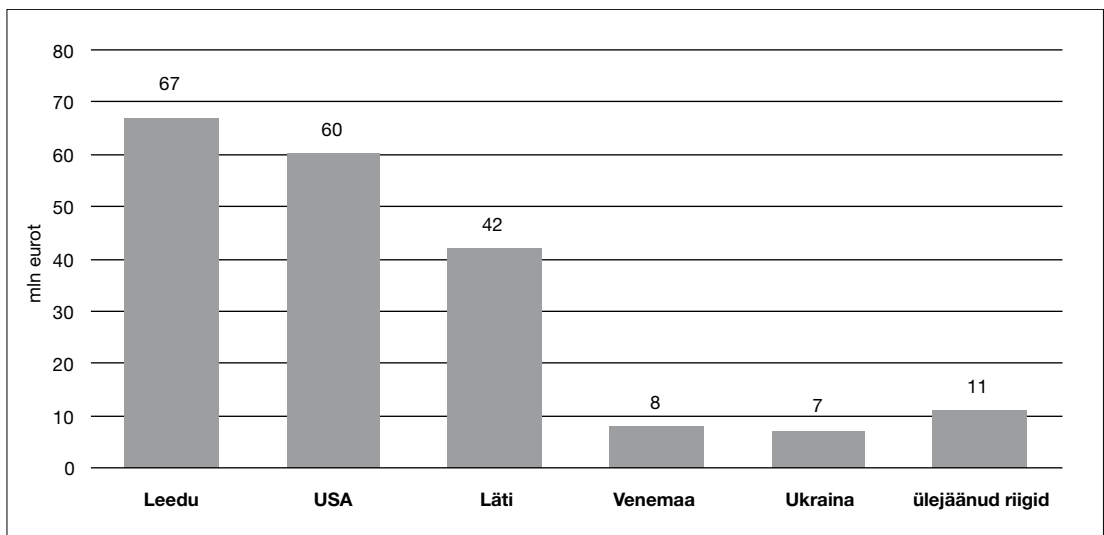
	Aktsia- või osakapital		Reinvesteeritud tulu		Muu kapital				Otseinvesteeringud välismaale kokku	
	Maht (mln eurot)	Osatähtsus (%)	Maht (mln eurot)	Osatähtsus (%)	Nõuded		Kohustused		Maht (mln eurot)	Osatähtsus (%)
					Maht (mln eurot)	Osatähtsus (%)	Maht (mln eurot)	Osatähtsus (%)		
I kv 2007	-81,6	32,4	-100,1	39,7	-80,4	31,9	10,2	-4,1	-251,9	100,0
II kv 2007	-431,2	87,5	58,1	-11,8	-104,4	21,2	-15,2	3,1	-492,7	100,0
III kv 2007	-59,5	20,2	-154,9	52,5	-157,9	53,5	77,1	-26,1	-295,2	100,0
IV kv 2007	-87,6	37,0	-127,9	54,0	-42,2	17,8	21,0	-8,9	-236,7	100,0
2007 kokku	-660,0	51,7	-324,8	25,4	-384,8	30,1	93,1	-7,3	-1 276,5	100,0
I kv 2008	-63,7	21,0	-94,8	31,2	-171,4	56,4	26,0	-8,6	-303,8	100,0
II kv 2008	-47,9	40,0	-4,7	3,9	-6,5	5,5	-60,5	50,6	-119,6	100,0
III kv 2008	-31,2	12,8	-2,5	1,0	-181,1	74,1	-29,7	12,1	-244,5	100,0
IV kv 2008	-7,9	8,6	-34,8	37,8	-60,7	65,8	11,2	-12,1	-92,2	100,0
2008 kokku	-150,7	19,8	-136,7	18,0	-419,7	55,2	-53,1	7,0	-760,2	100,0
I kv 2009	-81,4	42,9	-48,1	25,4	-21,8	11,5	-38,2	20,2	-189,6	100,0
II kv 2009	-32,4	13,6	49,2	-20,7	-204,9	86,1	-49,8	20,9	-238,0	100,0
III kv 2009	-203,2	84,4	-76,5	31,8	38,9	-16,1	0,1	0,0	-240,8	100,0
IV kv 2009	-455,0	101,9	-24,2	5,4	25,0	-5,6	8,0	-1,8	-446,3	100,0
2009 kokku	-772,0	69,3	-99,8	8,9	-162,9	14,6	-80,0	7,2	-1 114,7	100,0
I kv 2010	-9,9	19,6	-57,1	112,3	-42,8	84,2	59,0	-116,1	-50,8	100,0
II kv 2010	-13,1	29,9	-38,3	87,4	12,4	-28,3	-4,8	11,0	-43,8	100,0
III kv 2010	-53,6	57,5	-80,8	86,7	27,3	-29,2	14,0	-15,0	-93,2	100,0
IV kv 2010	-5,4	-6,1	-3,9	-4,5	72,1	82,3	24,8	28,3	87,7	100,0
2010 kokku	-82,0	81,8	-180,1	179,9	69,0	-68,9	93,0	-92,8	-100,2	100,0
I kv 2011	-57,1	29,3	-69,3	35,6	-78,7	40,4	10,4	-5,3	-194,7	100,0

Tabel 28. Laenukapitali nõuded ja kohustused välismaise tütar-/sidusettevõtja suhtes (mln eurot)

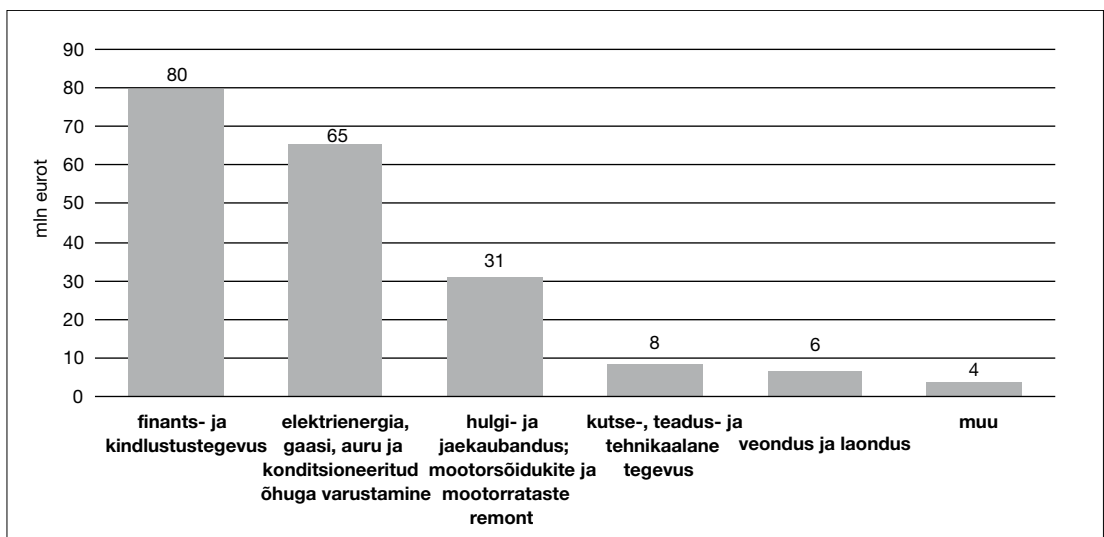
	Nõuded				Kohustused			
	Pikaajalised		Lühiajalised		Pikaajalised		Lühiajalised	
	Andmine	Tagastamine	Andmine	Tagastamine	Saamine	Tagastamine	Saamine	Tagastamine
I kv 2007	62,4	10,1	17,9	20,7	0,9	1,6	3,8	1,9
II kv 2007	92,6	61,0	39,9	17,5	0,2	3,6	10,4	0,5
III kv 2007	198,6	19,5	36,2	34,0	0,7	1,2	67,0	2,0
IV kv 2007	54,6	40,2	39,5	23,3	4,6	0,9	26,0	2,5
2007 kokku	408,3	130,8	133,5	95,4	6,4	7,3	107,3	7,0
I kv 2008	169,9	51,6	31,8	28,6	9,0	3,1	13,1	19,7
II kv 2008	63,8	114,3	35,8	18,2	1,8	4,3	3,5	26,5
III kv 2008	70,1	39,2	34,9	31,4	1,6	2,1	7,4	26,2
IV kv 2008	43,4	29,1	82,7	50,8	3,9	2,2	14,0	2,9
2008 kokku	347,1	234,1	185,3	129,0	16,3	11,8	38,0	75,4
I kv 2009	86,7	27,4	41,6	47,6	3,9	0,9	3,1	6,1
II kv 2009	197,3	32,2	40,7	21,3	0,9	2,0	3,9	60,1
III kv 2009	45,9	44,8	24,2	23,3	4,0	1,4	1,6	2,5
IV kv 2009	67,7	93,0	120,1	66,2	2,2	1,3	1,3	3,6
2009 kokku	397,6	197,5	226,7	158,4	11,1	5,6	10,0	72,3
I kv 2010	32,9	16,2	38,4	23,8	0,4	1,8	1,5	1,8
II kv 2010	35,4	25,5	21,2	22,1	1,2	0,6	3,1	3,3
III kv 2010	24,9	28,2	30,1	16,6	0,3	1,9	0,7	0,5
IV kv 2010	48,5	100,3	27,2	17,7	2,6	3,1	25,6	4,8
2010 kokku	141,6	170,2	116,9	80,2	4,5	7,5	31,0	10,4
I kv 2011	57,1	47,5	51,8	9,1	1,3	0,3	8,6	2,9

Tabel 29. Otseinvesteeringud välismaale riikide ühenduste järgi

	Maht (mln eurot)		Osatähtsus (%)		Muut (%)
	IV kv 2010	I kv 2011	IV kv 2010	I kv 2011	I kv 2011 / IV kv 2010
EL-27	33,7	-114,9	38,5	59,0	-440,6
SRÜ	44,8	-15,4	51,1	7,9	-134,3
Ülejäänud riigid	9,1	-64,5	10,4	33,1	-805,4
Kokku	87,7	-194,7	100,0	100,0	-322,1



Joonis 15. Välismaale tehtud otseinvesteeringud riigiti 2011. aasta I kvartalis

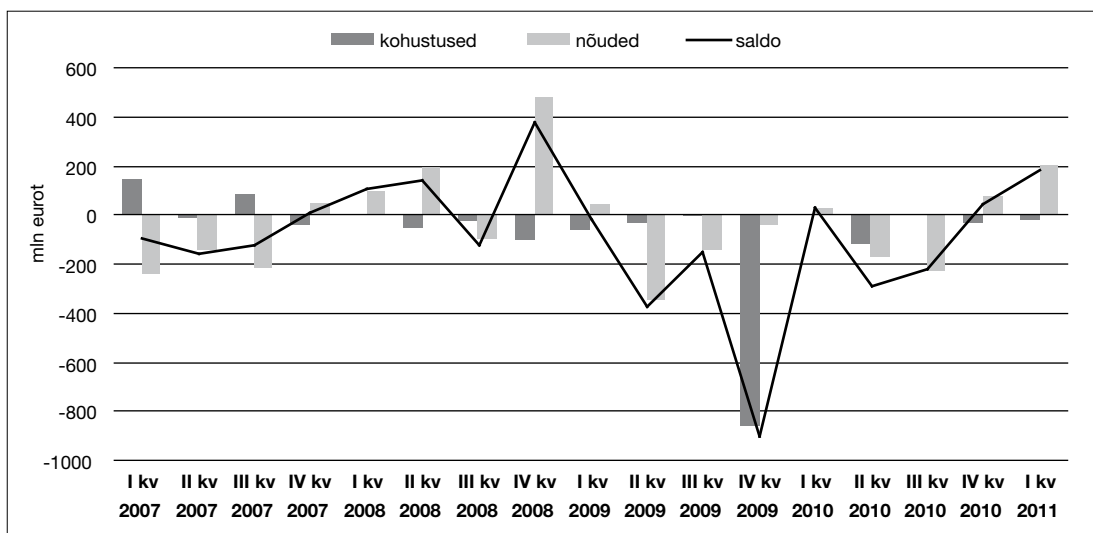


Joonis 16. Välismaale tehtud otseinvesteeringud tegevusalati 2011. aasta I kvartalis

Portfelliinvesteeringud

Portfelliinvesteeringute netosissevool oli 2011. aasta I kvartalis 183 mln eurot. Netosissevoolu põhjustas peamiselt keskpanga ja pensionifondide välisnõuete vähenemine. Keskpank vähendas oma välismaist investimisportfelli põhiliselt rahaturuinstrumentide osas. Pensionifondidel vähenesid aga investeeringud omandiväärtpaberitesse (vt joonis 17 ja tabel 30).

Portfelliinvesteeringute kohustused kahanesid 2011. aasta I kvartalis 20 mln euro võrra (vt tabel 31). Institutsionaalsete sektorite arvestuses vähenesid muu sektori ettevõtete kohustused ühte-



Joonis 17. Portfelliinvesteeringud

Tabel 30. Portfelliinvesteeringud väärtpaberi liigi ja majandussektori järgi (mln eurot)

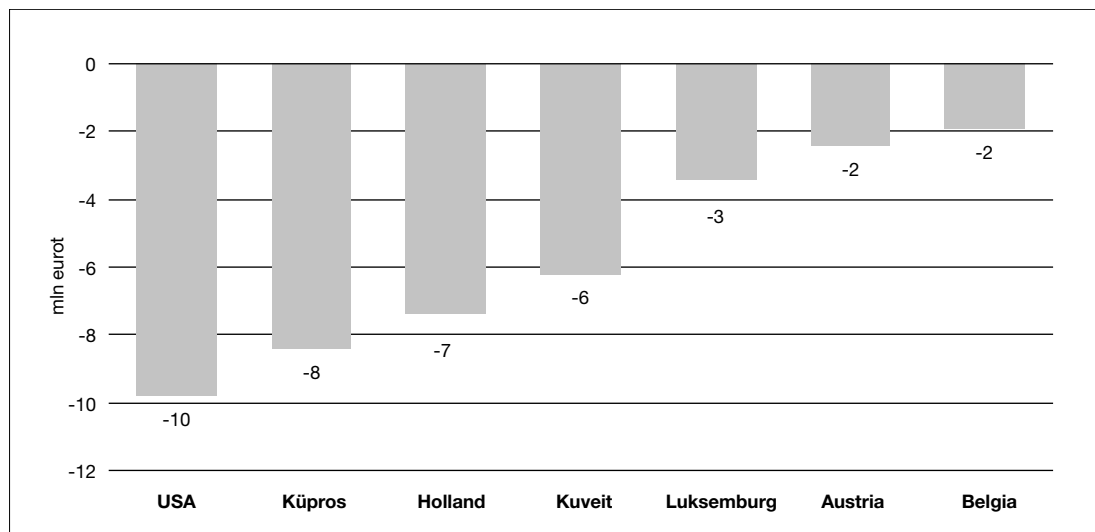
	Nõuded			Kohustused			Saldo		
	I kv 2010	IV kv 2010	I kv 2011	I kv 2010	IV kv 2010	I kv 2011	I kv 2010	IV kv 2010	I kv 2011
Omandiväärtpaberid	-65,9	-59,8	12,8	8,6	6,0	-	-57,3	-53,8	12,8
keskpank	-	-	-	-	-	-	-	-	-
valitsemissektor	-5,9	13,7	-2,8	-	-	-	-5,9	13,7	-2,8
krediitiasutused	-	0,2	-4,7	-	3,1	-	-	3,3	-4,7
muud sektorid	-60,1	-73,6	20,2	8,6	2,8	-	-51,5	-70,8	20,2
Võlaväärtpaberid	98,0	136,4	189,4	-9,2	-41,9	-19,7	88,8	94,5	169,7
keskpank	-	-	450,3	-	-	-	-	-	450,3
valitsemissektor	133,7	8,9	-44,2	0,6	-9,9	0,2	134,3	-1,0	-44,0
krediitiasutused	-11,5	97,8	-66,3	-16,7	0,2	3,5	-28,2	98,0	-62,8
muud sektorid	-24,4	29,8	-150,4	6,9	-32,2	-23,3	-17,5	-2,4	-173,7
Kokku	32,1	76,6	202,2	-0,7	-35,9	-19,7	31,4	40,7	182,5

Tabel 31. Portfelliinvesteeringute kohustuste struktuur

	Omandiväärtpaberid		Võlaväärtpaberid		Kokku	
	Maht (mln eurot)	Osatähtsus (%)	Maht (mln eurot)	Osatähtsus (%)	Maht (mln eurot)	Osatähtsus (%)
I kv 2007	202,2	135,4	-52,9	-35,4	149,3	100,0
II kv 2007	58,2	-554,3	-68,7	654,3	-10,5	100,0
III kv 2007	51,9	58,9	36,2	41,1	88,1	100,0
IV kv 2007	-86,5	202,6	43,8	-102,6	-42,7	100,0
2007 kokku	225,8	122,6	-41,6	-22,6	184,2	100,0
I kv 2008	-64,4	-1,370,2	69,1	1,470,2	4,7	100,0
II kv 2008	-15,1	27,5	-39,9	72,5	-55,0	100,0
III kv 2008	-30,0	127,7	6,5	-27,7	-23,5	100,0
IV kv 2008	-103,1	103,9	3,9	-3,9	-99,2	100,0
2008 kokku	-212,6	122,9	39,6	-22,9	-173,0	100,0
I kv 2009	-27,7	46,1	-32,4	53,9	-60,1	100,0
II kv 2009	-7,2	23,8	-23,1	76,2	-30,3	100,0
III kv 2009	8,6	-102,4	-17,0	202,4	-8,4	100,0
IV kv 2009	-67,3	7,8	-796,1	92,2	-863,4	100,0
2009 kokku	-93,6	9,7	-868,6	90,3	-962,2	100,0
I kv 2010	8,6	-1,228,6	-9,2	1,314,3	-0,7	100,0
II kv 2010	-2,0	1,7	-112,5	98,3	-114,5	100,0
III kv 2010	-1,7	-94,4	3,5	194,4	1,8	100,0
IV kv 2010	6,0	-16,7	-41,9	116,7	-35,9	100,0
2010 kokku	10,9	-7,3	-160,1	107,2	-149,3	100,0
I kv 2011	0,0	0,0	-19,7	100,0	-19,7	100,0

kokku 23 mln euro võrra, mis oli peamiselt tingitud võlakirjade osalise või täieliku lunastamisega. Pisut suurenesid aga krediidasutuste ja valitsemissektori võlaväärtpaberite kohustused. Omandiväärtpaberite kohustused perioodi jooksul ei muutunud. Riigiti kahanesid portfelliinvesteeringute kohustused enim Ameerika Ühendriikide ees, millele järgnesid Küpros, Holland ja Kuveit (vt joonis 18 ja tabel 32).

Portfelliinvesteeringute nõuded kahanesid vaadeldaval perioodil 202 mln euro võrra (vt tabel 33). Investeeringud välismaistesse omandiväärtpaberitesse ja võlaväärtpaberitesse vähenesid kvartali jooksul vastavalt 14 mln ja 218 mln euro võrra. See tulenes peamiselt sellest, et vähenesid keskpanga investeeringud eurodes või euroalal emiteeritud rahaturuinstrumentidesse. Keskpanga rahaturuinstrumentide nõuded vähenesid ühtekokku 399 mln euro võrra ning võlakirjanõuded 51 mln euro võrra. Põhiliselt pensionifondide tegevuse tulemusena vähenesid 20 mln euro võrra ka muu sektori ettevõtete nõuded välismaiste omandiväärtpaberite suhtes. Muu sektori ettevõtetest suurendasid investeeringuid võlaväärtpaberitesse 160 mln euro võrra pensionifondid ja kindlustusseltsid. Krediidasutuste investeeringud võlaväärtpaberitesse suurenesid 66 mln euro võrra. Riigiti vähenesid portfelliinvesteeringute nõuded peamiselt Euroopa Liidu riikide, eelkõige Belgia suhtes, millele järgnesid Holland, Soome ja Luksemburg (vt joonis 19 ja tabel 32).



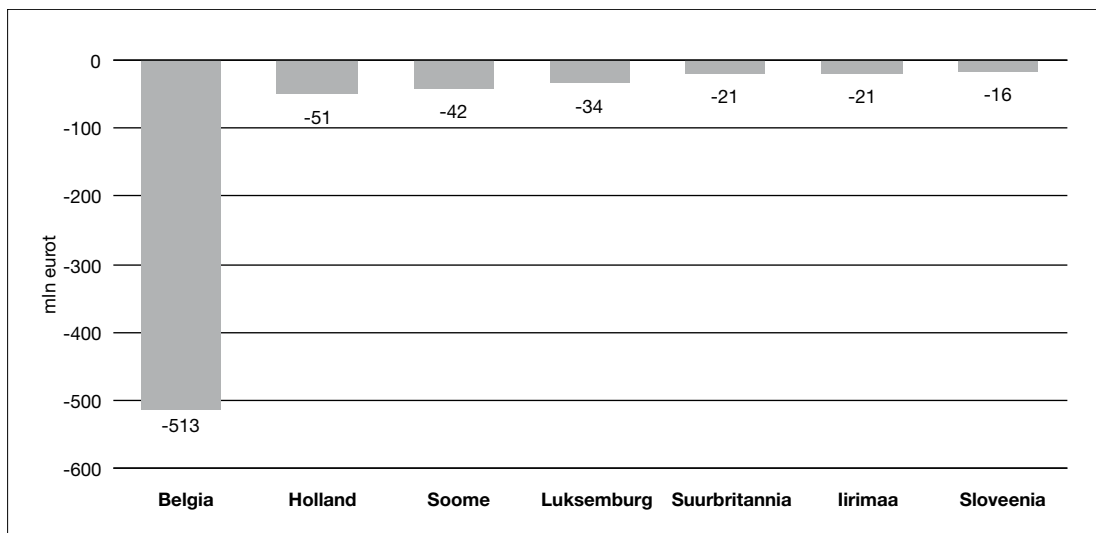
Joonis 18. Portfelliinvesteeringute kohustuste kahanemine riigiti 2011. aasta I kvartalis

Tabel 32. Portfelliinvesteeringute struktuur riikide ühenduste järgi 2011. aasta I kvartalis

	Maht (min eurot)		Osatähtsus (%)	
	Nõuded	Kohustused	Nõuded	Kohustused
EL-27	232,4	-2,9	114,9	14,7
SRÜ	-7,9	0,2	-3,9	-1,0
Ülejäänud riigid	-22,3	-17,0	-11,0	86,3
Kokku	202,2	-19,7	100,0	100,0

Tabel 33. Portfelliinvesteeringute nõuete struktuur

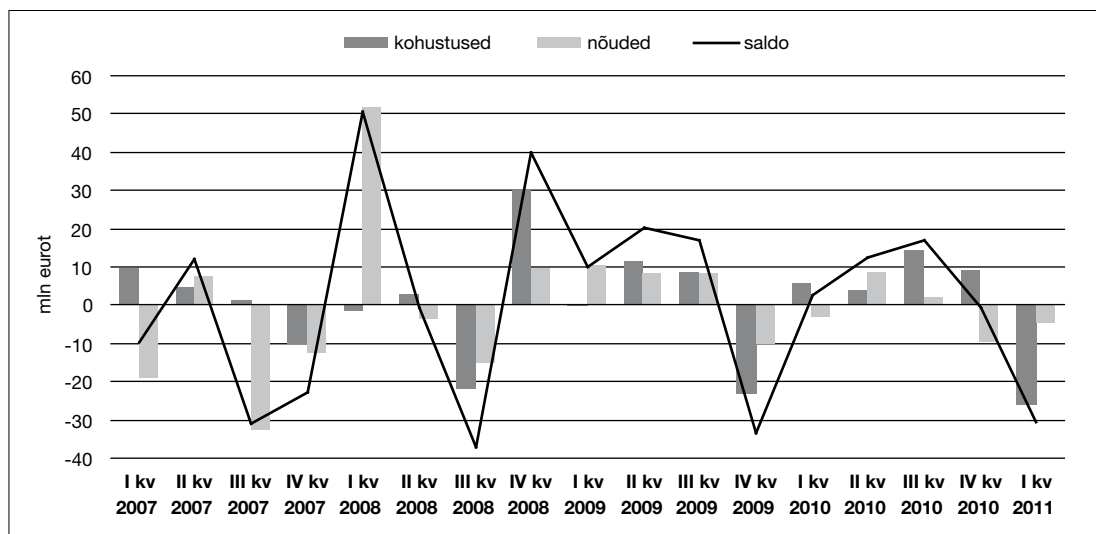
	Omandiväärtpaberid		Võlaväärtpaberid		Kokku	
	Maht (mln eurot)	Osatähtsus (%)	Maht (mln eurot)	Osatähtsus (%)	Maht (mln eurot)	Osatähtsus (%)
I kv 2007	-140,5	57,6	-103,6	42,4	-244,1	100,0
II kv 2007	-181,0	122,5	33,3	-22,5	-147,7	100,0
III kv 2007	-156,1	73,4	-56,7	26,6	-212,8	100,0
IV kv 2007	-13,8	-26,4	66,1	126,4	52,3	100,0
2007 kokku	-491,4	89,0	-60,9	11,0	-552,3	100,0
I kv 2008	98,4	97,3	2,7	2,7	101,1	100,0
II kv 2008	60,6	30,4	138,5	69,6	199,1	100,0
III kv 2008	-3,7	3,7	-95,4	96,3	-99,1	100,0
IV kv 2008	106,5	22,2	373,0	77,8	479,5	100,0
2008 kokku	261,8	38,5	418,8	61,5	680,6	100,0
I kv 2009	11,7	28,3	29,6	71,7	41,3	100,0
II kv 2009	-16,6	4,8	-329,1	95,2	-345,7	100,0
III kv 2009	-51,1	36,1	-90,6	63,9	-141,7	100,0
IV kv 2009	8,1	-20,3	-48,1	120,3	-40,0	100,0
2009 kokku	-47,9	9,9	-438,2	90,1	-486,1	100,0
I kv 2010	-65,9	-205,3	98,0	305,3	32,1	100,0
II kv 2010	-169,1	97,1	-5,1	2,9	-174,2	100,0
III kv 2010	-7,0	3,1	-218,9	96,9	-225,9	100,0
IV kv 2010	-59,8	-78,1	136,4	178,1	76,6	100,0
2010 kokku	-301,8	103,6	10,4	-3,6	-291,4	100,0
I kv 2011	12,8	6,3	189,4	93,7	202,2	100,0



Joonis 19. Portfelliinvesteeringute nõuete kahanemine riigiti 2011. aasta I kvartalis

Tuletisinstrumendid

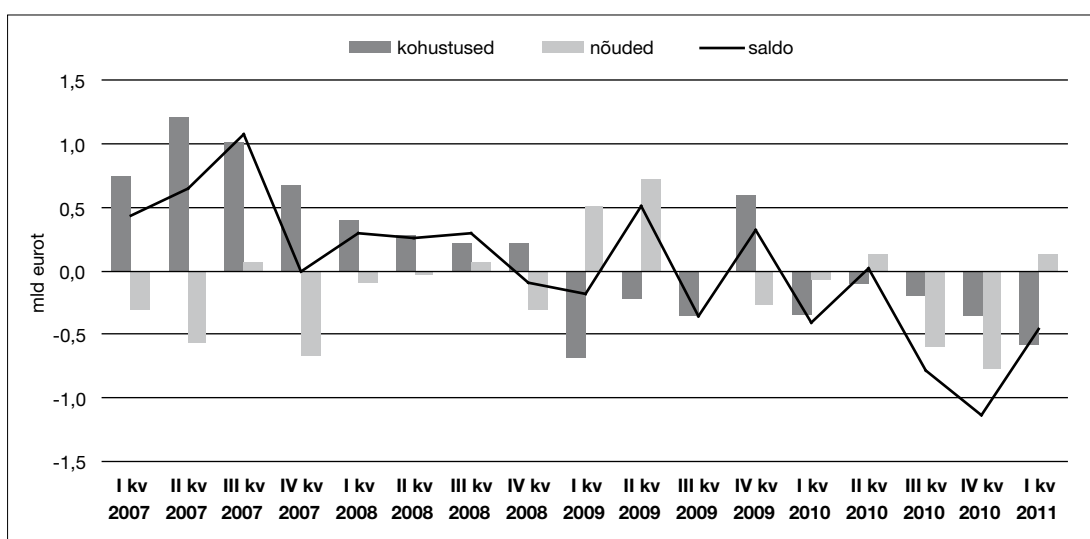
Tuletisinstrumentide netoväljavool ulatus 2011. aasta I kvartalis 31 mln euroni (vt joonis 20). Tuletisinstrumentide nõuded suurenesid vaadeldaval perioodil 5 mln euro võrra, kusjuures kasvasid nii keskpanga, krediitiasutuste kui ka muu sektori ettevõtete investeeringud. Riigiti suurenesid nõuded enim Saksamaa ja Austria suhtes. Peamiselt muu sektori ettevõtete toel kahanesid tuletisinstrumentide kohustused vaadeldaval perioodil 26 mln eurot. Riigiti vähenesid tuletisinstrumentide kohustused enim Suurbritannia ja Rootsi suhtes.



Joonis 20. Tuletisinstrumendid

Muud investeeringud

Muude investeeringute netoväljavool ulatus I kvartalis 456 mln euronit (vt joonis 21). Netoväljavool saavutati peamiselt tänu krediitiasutuste lühi- ja pikaajalise kapitaliga seotud kohustuste vähenemisele emapankade ees (vt tabel 34).



Joonis 21. Muud investeeringud

Tabel 34. Muud investeeringud tähtaja järgi (mln eurot)

	Nõuded			Kohustused			Saldo		
	I kv 2010	IV kv 2010	I kv 2011	I kv 2010	IV kv 2010	I kv 2011	I kv 2010	IV kv 2010	I kv 2011
Pikaajaline kapital	-149,5	-170,8	-124,3	-44,5	-741,9	-394,7	-194,0	-912,7	-519,0
keskpank	-	0,0	-180,3	0,0	0,0	0,0	0,0	0,0	-180,3
valitsemissektor	-1,5	-	-	99,6	-64,0	35,7	98,1	-64,0	35,7
krediitiasutused	-6,3	-11,0	39,0	-131,3	-485,3	-458,7	-137,6	-496,3	-419,7
muud sektorid	-141,7	-159,8	17,0	-12,8	-192,6	28,3	-154,5	-352,4	45,3
Lühiajaline kapital	81,4	-597,1	250,6	-295,5	379,5	-187,5	-214,1	-217,6	63,1
keskpank	-	-	430,9	5,2	-35,2	56,8	5,2	-35,2	487,7
valitsemissektor	29,4	-65,6	27,4	0,1	0,0	0,0	29,5	-65,6	27,4
krediitiasutused	127,6	-158,7	-183,1	-437,4	77,5	-326,1	-309,8	-81,2	-509,2
muud sektorid	-75,6	-372,8	-24,6	136,6	337,2	81,8	61,0	-35,6	57,2
Kokku	-68,1	-767,9	126,3	-340,0	-362,4	-582,2	-408,1	-1 130,3	-455,9

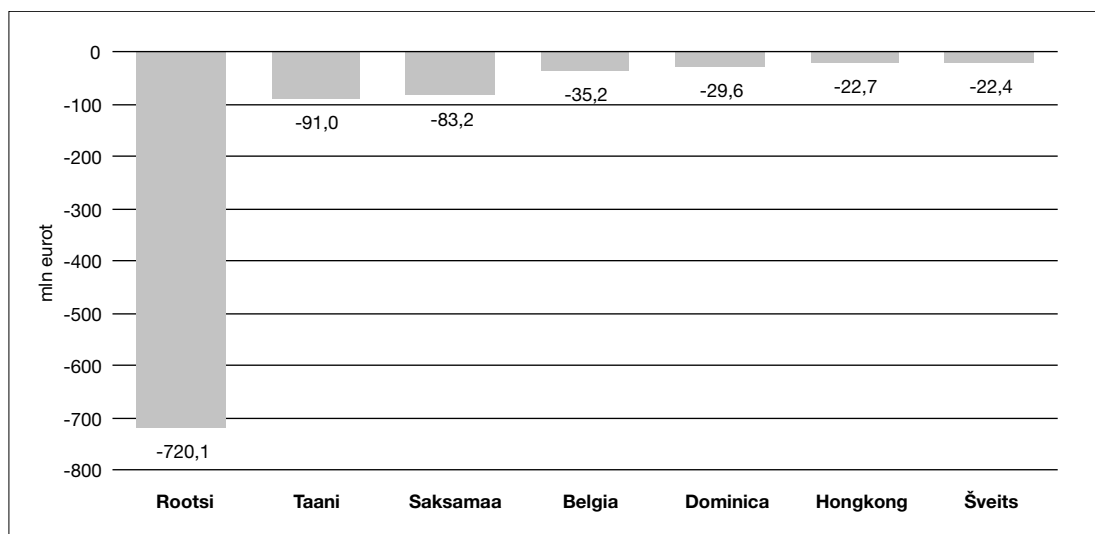
Muude investeeringute kohustused kahanesid kvartali jooksul 582 mln euro võrra, millest krediidi- asutuste sularaha ja hoiuste kohustused (sh pankadevahelised laenud) vähenesid 870 mln euro võrra² (vt tabel 35). Valdavalt kahanesid need krediidi- asutuste kohustused jaanuaris, mil euroalaga liitudes alanes neile kehtestatud keskpanga hoitava kohustusliku reservi nõue 7%lt 2%le. Ühtlasi vähenesid krediidi- asutuste kohustused välismaiste emapankade suhtes ja laenukohustused mittepangandussektori suhtes 30 mln euro võrra. Krediidi- asutuste muud kohustused suurenesid aga 115 mln euro võrra. Muu sektori ettevõtete kaubanduskrediidi kohustused suurenesid 132 mln euro võrra. Valitsemissektori kohustused kasvasid vaadeldaval perioodil 36 mln euro võrra, mis sisaldab peamiselt Euroopa Liidu fondidest saadud, kuid veel kasutamata välisabi summasid. Riikide arvestuses kahanesid muude investeeringute kohustused enim ehk 720 mln euro võrra Rootsi ees, millele järgnesid Taani 91 mln euro ning Saksamaa 83 mln euroga (vt joonis 22 ja tabel 36).

Muude investeeringute nõuded vähenesid 2011. aasta I kvartalis 126 mln euro võrra (vt tabel 37). Selle põhjus oli keskpanga sularaha ja hoiuste nõuete kahanemine 431 mln euro võrra, mis kajastab muu hulgas ka keskpanga eurodes või euroalariikide suhtes kehtivaid nõudeid. Muu kapitali nõuded suurenesid vaadeldaval perioodil 82 mln euro võrra, sealhulgas keskpanga nõuded 180 mln euro võrra. Viimane on seotud nii Eesti kapitalisissemaksega kui ka reserve ülekandmisega Euroopa Keskpangale eurole üleminekul. Muu sektori ettevõtted investeerisid I kvartalis 8 mln eurot.

Tabel 35. Muude investeeringute kohustuste struktuur

	Kaubanduskrediit		Laenud		Hoiused		Muu kapital		Kokku	
	Maht (mln eurot)	Osatähtsus (%)	Maht (mln eurot)	Osatähtsus (%)	Maht (mln eurot)	Osatähtsus (%)	Maht (mln eurot)	Osatähtsus (%)	Maht (mln eurot)	Osatähtsus (%)
I kv 2007	-52,0	-7,0	510,9	68,6	278,4	37,4	7,1	1,0	744,4	100,0
II kv 2007	115,3	9,5	969,6	80,0	86,9	7,2	39,7	3,3	1,211,5	100,0
III kv 2007	-66,2	-6,6	653,3	64,8	498,9	49,4	-77,0	-7,6	1,008,9	100,0
IV kv 2007	-19,0	-2,8	309,5	46,1	342,3	51,0	38,5	5,7	671,3	100,0
2007 kokku	-21,9	-0,6	2 443,3	67,2	1 206,5	33,2	8,3	0,2	3 636,1	100,0
I kv 2008	35,3	8,9	-47,6	-12,0	277,0	70,1	130,7	33,1	395,4	100,0
II kv 2008	83,1	30,0	10,3	3,7	219,4	79,2	-35,8	-12,9	277,0	100,0
III kv 2008	47,9	21,4	150,7	67,3	-20,0	-8,9	45,2	20,2	223,8	100,0
IV kv 2008	-146,3	-66,5	-39,8	-18,1	474,7	215,7	-68,5	-31,1	220,1	100,0
2008 kokku	20,0	1,8	73,6	6,6	951,1	85,2	71,6	6,4	1 116,3	100,0
I kv 2009	-174,1	25,3	-6,2	0,9	-539,1	78,5	32,7	-4,8	-686,8	100,0
II kv 2009	-8,8	4,1	-47,1	21,9	-232,2	107,9	72,9	-33,9	-215,2	100,0
III kv 2009	-95,5	27,0	-14,3	4,0	-183,2	51,8	-60,7	17,2	-353,7	100,0
IV kv 2009	-50,6	-8,5	207,4	35,0	477,9	80,6	-41,8	-7,1	592,8	100,0
2009 kokku	-329,0	49,6	139,8	-21,1	-476,6	71,9	3,1	-0,5	-662,9	100,0
I kv 2010	154,2	-45,3	-25,1	7,4	-663,1	194,9	193,8	-57,0	-340,2	100,0
II kv 2010	151,0	-134,2	10,0	-8,9	-209,7	186,4	-63,8	56,7	-112,5	100,0
III kv 2010	59,9	-31,8	-26,5	14,1	-322,4	171,0	100,5	-53,3	-188,5	100,0
IV kv 2010	5,7	-1,6	76,2	-21,0	-392,5	108,3	-51,8	14,3	-362,4	100,0
2010 kokku	370,8	-36,9	34,6	-3,4	-1 587,7	158,2	178,7	-17,8	-1 003,6	100,0
I kv 2011	132,0	-22,7	-66,1	11,4	-806,7	138,5	158,5	-27,2	-582,3	100,0

² Alates 2008. aasta I kvartalist näidatakse muudes investeeringutes pankadevahelisi laene sularaha ja hoiuste kirjel (varem pika- ja lühiajaliste laenu all). Euroala riikidele Euroopa Keskpanga poolt kehtestatud suunise ning euroalaväliste riikide suhtes kehtiva soovitusel järgi tuleb laenu korral vahet teha laenuaaja olemusel. Nimelt kui pankade ja mittepankade vahelised laenud muudes investeeringutes kajastuvad edasi laenu all, siis pankadevahelised laenud liigitatakse hoiuste alla.



Joonis 22. Muude investeeringute kohustuste kahanemine riigiti 2011. aasta I kvartalis

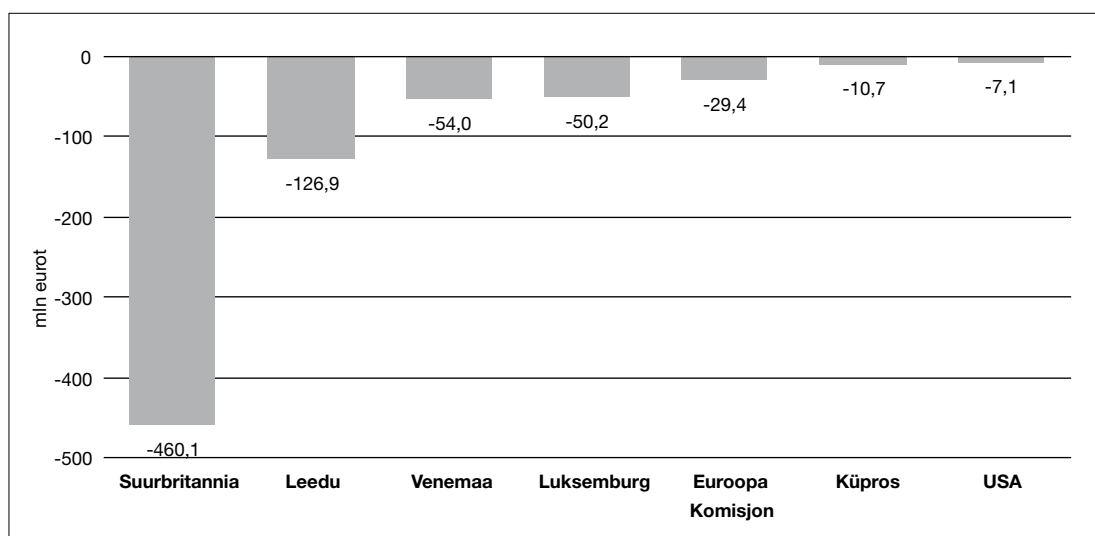
Tabel 36. Muude investeeringute struktuur riikide ühenduste järgi 2011. aasta I kvartalis

	Maht (mln eurot)		Osatähtsus (%)	
	Nõuded	Kohustused	Nõuded	Kohustused
EL-27	3,5	-720,3	2,8	123,7
SRÜ	34,2	44,9	27,1	-7,7
Ülejäänud riigid	88,6	93,1	70,2	-16,0
Kokku	126,3	-582,3	100,0	100,0

Tabel 37. Muude investeeringute nõuete struktuur

	Kaubanduskrediit		Laenud		Hoiused		Muu kapital		Kokku	
	Maht (mln eurot)	Osatähtsus (%)	Maht (mln eurot)	Osatähtsus (%)	Maht (mln eurot)	Osatähtsus (%)	Maht (mln eurot)	Osatähtsus (%)	Maht (mln eurot)	Osatähtsus (%)
I kv 2007	-13,6	4,4	-72,7	23,6	-207,1	67,3	-14,5	4,7	-307,9	100,0
II kv 2007	-38,6	6,8	-319,6	56,5	-144,8	25,6	-62,5	11,1	-565,6	100,0
III kv 2007	-47,3	-75,3	81,4	129,6	-59,8	-95,2	88,5	140,9	62,8	100,0
IV kv 2007	58,6	-8,7	-334,2	49,5	-331,3	49,1	-67,7	10,0	-674,5	100,0
2007 kokku	-40,9	2,8	-645,1	43,4	-743,0	50,0	-56,2	3,8	-1 485,2	100,0
I kv 2008	-85,9	88,6	-169,8	175,2	136,1	-140,5	22,7	-23,4	-96,9	100,0
II kv 2008	-66,0	255,8	-34,9	135,3	86,5	-335,3	-11,3	43,8	-25,8	100,0
III kv 2008	-57,4	-82,5	255,5	367,1	-135,5	-194,7	6,9	9,9	69,6	100,0
IV kv 2008	99,2	-32,0	-178,9	57,8	-130,3	42,1	-99,7	32,2	-309,6	100,0
2008 kokku	-110,1	30,4	-128,1	35,3	-43,2	11,9	-81,4	22,4	-362,7	100,0
I kv 2009	118,3	23,2	-27,6	-5,4	441,3	86,4	-21,0	-4,1	511,0	100,0
II kv 2009	6,9	1,0	378,1	52,7	337,6	47,1	-5,2	-0,7	717,4	100,0
III kv 2009	-3,9	185,7	-55,0	2,619,0	36,0	-1,714,3	20,7	-985,7	-2,1	100,0
IV kv 2009	57,3	-21,1	-165,7	61,0	-118,6	43,7	-44,7	16,5	-271,6	100,0
2009 kokku	178,6	18,7	129,8	13,6	696,3	72,9	-50,2	-5,3	954,7	100,0
I kv 2010	-58,1	85,3	-193,6	284,3	189,1	-277,7	-5,4	7,9	-68,1	100,0
II kv 2010	-138,1	-101,6	153,7	113,1	123,7	91,0	-3,4	-2,5	135,9	100,0
III kv 2010	-114,8	19,2	-10,5	1,8	-437,2	73,2	-34,4	5,8	-596,9	100,0
IV kv 2010	-75,1	9,8	-209,7	27,3	-360,5	46,9	-122,6	16,0	-767,9	100,0
2010 kokku	-386,1	29,8	-260,1	20,1	-484,9	37,4	-165,8	12,8	-1 297,0	100,0
I kv 2011	-93,1	-73,7	5,1	4,0	296,0	234,4	-81,7	-64,7	126,3	100,0

Kui muu sektori kaubanduskrediidi nõuded suurenesid 92 mln ning laenu nõuded 34 mln euro võrra, siis välisarvetel olev summa kahanes 94 mln ning muud nõuded 24 mln euro võrra. Valitsemissektori muud nõuded vähenesid 29 mln euro võrra. Riigiti kahanes muu investeringukapital peamiselt Suurbritannia ja Leedu suhtes, millele järgnesid Venemaa ja Luksemburg (vt joonis 23). Laenukapitali nõuetest ja kohustustest annab täpsema ülevaate tabel 38



Joonis 23. Muude investeringute nõuete kahanemine 2011. aasta I kvartalis

Tabel 38. Laenukapitali nõuded ja kohustused (mln eurot)

	Nõuded			Kohustused		
	Andmine	Tagastamine	Saldo	Saamine	Tagastamine	Saldo
I kv 2007	-3 417,2	3 344,5	-72,7	4 630,2	-4 119,3	510,9
II kv 2007	-5 778,5	5 458,9	-319,6	6 185,1	-5 215,6	969,6
III kv 2007	-7 461,5	7 543,0	81,4	7 041,6	-6 388,3	653,3
IV kv 2007	-8 682,6	8 348,5	-334,2	5 409,1	-5 099,5	309,5
Kokku 2007	-25 339,8	24 694,9	-645,1	23 266,0	-20 822,7	2 443,3
I kv 2008	-905,5	735,7	-169,8	2 097,2	-2 144,7	-47,6
II kv 2008	-802,1	767,2	-34,9	1 883,8	-1 873,5	10,3
III kv 2008	-612,1	867,7	255,5	1 343,3	-1 192,6	150,7
IV kv 2008	-747,1	568,3	-178,9	1 319,5	-1 359,4	-39,8
Kokku 2008	-3 066,8	2 938,9	-128,1	6 643,8	-6 570,2	73,6
I kv 2009	-714,0	686,4	-27,6	928,9	-935,1	-6,2
II kv 2009	-213,0	591,1	378,1	628,2	-675,3	-47,1
III kv 2009	-138,0	83,0	-55,0	719,2	-733,5	-14,3
IV kv 2009	-430,6	264,9	-165,7	1 141,8	-934,5	207,4
Kokku 2009	-1 495,6	1 625,4	129,8	3 418,1	-3 278,4	139,8
I kv 2010	-886,4	692,8	-193,6	987,0	-1 012,1	-25,1
II kv 2010	-257,8	411,5	153,7	487,2	-477,2	10,0
III kv 2010	-148,9	138,5	-10,5	533,1	-559,5	-26,5
IV kv 2010	-453,0	243,3	-209,7	661,3	-585,2	76,2
Kokku 2010	-1 746,1	1 486,1	-260,1	2 668,6	-2 634,0	34,6
I kv 2011	-189,1	194,2	5,1	439,9	-506,0	-66,1

Reservvarad

Maksebilansi reservvarad suurenesid I kvartali jooksul 25 mln euro võrra (vt tabel 39).

Tabel 39. Reservvarade muutuse struktuur

	Maht (mln eurot)			Osatähtsus (%)		
	I kv 2010	IV kv 2010	I kv 2011	I kv 2010	IV kv 2010	I kv 2011
Kuld	-	-	-	-	-	-
SDRid	-	-	-	-	-	-
Sularaha ja hoiused	128,0	-21,2	-25,8	117,4	-5,9	104,0
Väärtpaberid	-19,1	491,2	0,9	-17,5	137,8	-3,6
omandiväärtpaberid	-	-	-	-	-	-
võlakirjad	58,3	18,7	1,0	53,5	5,2	-4,0
rahaturuinstrumendid	-77,3	472,5	-0,2	-70,9	132,5	0,8
Tuletisinstrumendid	-0,2	-6,5	0,2	-0,2	-1,8	-0,8
Muud nõuded	0,3	-107,0	-	0,3	-30,0	-
Kokku	109,0	356,5	-24,8	100,0	100,0	100,0

EESTI RAHVUSVAHELINE INVESTEERIMISPOSITSIOON JA KOGUVÄLISVÕLG 31. MÄRTSIL 2011

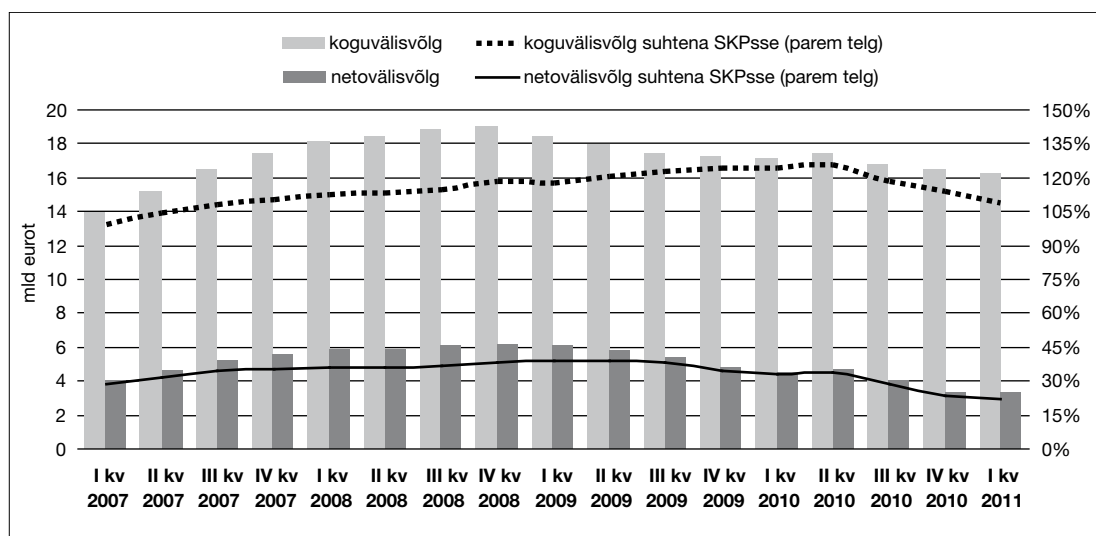
2011. aasta I kvartali lõpus moodustasid Eestisse paigutatud välisinvesteeringud kokku ligi 27 mld eurot (Eesti aastase SKPga võrreldes 178%) ehk sama palju kui eelmise kvartali lõpus (vt tabel 40). Välisvõlg moodustas Eestisse paigutatud välisinvesteeringutest 61% ehk 16,3 mld eurot, olles kvartaliga vähenenud 1,4%. Koguvälisvõlg suhtena SKPsse vähenes kvartali jooksul 5 protsendipunkti võrra ning oli aastasest SKPst 9% suurem (vt tabel 41 ja joonis 24). Eesti residentide poolt välismaale paigutatud investeeringute kogumaht oli I kvartali lõpus 16,5 mld eurot, olles kvartaliga kasvanud 1%. Eesti netoinvesteeringu positsioon oli Eestisse paigutatud välisinvesteeringute ülekaalu tõttu residentide poolt välismaale paigutatud investeeringutega võrreldes kvartali lõpus 10,2 mld euro

Tabel 40. Eesti rahvusvaheline investeeringu positsioon (mln eurot)

	31.12.2010	%	31.03.2011	%
VÄLISNÕUDED (VÄLISAKTIVA)	16 278,5	100,0	16 477,0	100,0
Otseinvesteeringud välismaal	4 324,8	26,6	4 610,2	28,0
Aktisia- või osakapital ja reinvesteeringutud tulu	2 969,6	18,2	3 113,7	18,9
Muu otseinvesteeringukapital	1 355,2	8,3	1 496,6	9,1
Portfelliinvesteeringud	3 947,5	24,2	5 101,3	31,0
Omandiväärtpaberid	1 594,3	9,8	1 862,6	11,3
Võlaväärtpaberid	2 353,2	14,5	3 238,7	19,7
Võlakirjad	1 457,4	9,0	1 727,8	10,5
Rahaturuinstrumendid	895,8	5,5	1 510,9	9,2
Tuletisinstrumendid	33,7	0,2	31,8	0,2
Muud investeeringud	6 063,7	37,2	6 570,4	39,9
Kaubanduskrediit	1 564,6	9,6	1 588,1	9,6
Laenud	1 584,2	9,7	1 650,4	10,0
Pikaajalised	1 089,9	6,7	1 072,5	6,5
Lühiajalised	494,3	3,0	578,0	3,5
Sularaha ja hoiused	2 480,4	15,2	2 831,1	17,2
Muud nõuded	434,5	2,7	500,8	3,0
Reservvara	1 908,8	11,7	163,2	1,0
VÄLISKOHUSTUSED (VÄLISPASSIVA)	26 694,5	100,0	26 698,9	100,0
Otseinvesteeringud Eestis	12 302,0	46,1	12 524,5	46,9
Aktisia- või osakapital ja reinvesteeringutud tulu	10 658,7	39,9	10 900,2	40,8
Muu otseinvesteeringukapital	1 643,3	6,2	1 624,4	6,1
Portfelliinvesteeringud	1 432,9	5,4	1 435,9	5,4
Omandiväärtpaberid	892,7	3,3	920,9	3,4
Võlaväärtpaberid	540,2	2,0	514,9	1,9
Võlakirjad	536,3	2,0	510,0	1,9
Rahaturuinstrumendid	3,9	0,0	5,0	0,0
Tuletisinstrumendid	90,5	0,3	67,2	0,3
Muud investeeringud	12 869,1	48,2	12 671,3	47,5
Kaubanduskrediit	1 133,6	4,2	1 279,4	4,8
Laenud	3 364,7	12,6	3 733,0	14,0
Pikaajalised	2 392,5	9,0	3 068,9	11,5
Lühiajalised	972,2	3,6	664,1	2,5
Sularaha ja hoiused	7 738,7	29,0	6 864,8	25,7
Muud kohustused	632,2	2,4	794,1	3,0
NETOINVESTEERIMISPOSITSIOON	-10 416,0		-10 221,9	

Tabel 41. Eesti välisvõlg (mln eurot)

	31.12.2010	%	31.03.2011	%
VÕLAKOHUSTUSED				
I. Valitsemissektor	754,1	4,6	790,0	4,9
Lühiajalised	0,2	0,0	0,1	0,0
Pikaajalised	753,9	4,6	789,9	4,9
II. Keskpank	80,4	0,5	133,2	0,8
Lühiajalised	8,3	0,1	64,0	0,4
Pikaajalised	72,1	0,4	69,2	0,4
III. Krediidiasutused	8 003,7	48,6	7 188,7	44,2
Lühiajalised	4 501,0	27,3	4 116,8	25,3
Pikaajalised	3 502,7	21,3	3 071,9	18,9
IV. Muud sektorid	4 571,1	27,7	5 074,3	31,2
Lühiajalised	2 145,7	13,0	2 004,9	12,3
Pikaajalised	2 425,5	14,7	3 069,4	18,9
V. Otseinvesteeringud: grupisisesed võlad	3 071,7	18,6	3 068,6	18,9
KOGUVÄLISVÕLG	16 481,0	100,0	16 254,8	100,0
VÕLANÕUDED				
I. Valitsemissektor	1 148,9	8,8	1 142,6	8,9
Lühiajalised	584,4	4,5	601,6	4,7
Pikaajalised	564,5	4,3	541,0	4,2
II. Keskpank	1 900,3	14,5	1 200,1	9,3
Lühiajalised	1 654,8	12,6	739,6	5,7
Pikaajalised	245,5	1,9	460,5	3,6
III. Krediidiasutused	2 761,1	21,1	2 934,0	22,7
Lühiajalised	2 001,6	15,3	2 144,1	16,6
Pikaajalised	759,5	5,8	789,9	6,1
IV. Muud sektorid	4 506,3	34,4	4 685,9	36,3
Lühiajalised	3 102,2	23,7	3 205,2	24,8
Pikaajalised	1 404,0	10,7	1 480,7	11,5
V. Otseinvesteeringud: grupisisesed võlad	2 783,5	21,2	2 940,8	22,8
VÕLANÕUDED KOKKU	13 100,1	100,0	12 903,4	100,0
NETOVÄLISVÕLG (võlanõuded miinus võlakohustused)				
I. Valitsemissektor	394,8		352,6	
Lühiajaline	584,2		601,5	
Pikaajaline	-189,5		-248,9	
II. Keskpank	1 819,9		1 066,9	
Lühiajaline	1 646,5		675,6	
Pikaajaline	173,4		391,3	
III. Krediidiasutused	-5 242,6		-4 254,7	
Lühiajaline	-2 499,4		-1 972,7	
Pikaajaline	-2 743,2		-2 282,0	
IV. Muud sektorid	-64,9		-388,4	
Lühiajaline	956,6		1 200,3	
Pikaajaline	-1 021,5		-1 588,7	
V. Otseinvesteeringud: grupisisesed võlad	-288,2		-127,8	
NETOVÄLISVÕLG KOKKU	-3 380,9		-3 351,4	



Joonis 24. Eesti majanduse kogu- ja netovälisvõlg

ulatuses negatiivne, vähenedes kvartali jooksul ligi 2%. Võla iseloomuga välisvõlgede ja -kohustuste vahe ehk netovälisvõlg vähenes kvartaliga 1% ning oli 3,4 mld eurot. Netovälisvõlg suhtena SKPsse oli ligi 23%.

Eestisse tehtud välisinvesteeringute positsiooni struktuur ei muutunud eriti. Kvartali lõpus moodustasid 47% välisinvesteeringutest otseinvesteeringud ning ligi 48% muud investeeringud (kaubanduskrediit, laenud, sularaha ja hoiused), ülejäänud oli portfelliinvesteeringud ja tuletisinstrumendid. Otseinvesteeringute positsioon kasvas kvartaliga 2% ning muude investeeringute positsioon vähenes samavõrra.

Eestisse investeerisid põhiliselt Rootsi ja Soome investorid, hõlmates vastavalt 30% ja 22% kogu investimispositsioonist (vt tabel 42). Kvartaliga langes Rootsi osakaal ligi 3 protsendipunkti võrra, seda peamiselt finantsteenuste osutamise arvelt, mis hõlmas 75% Rootsi Eestisse tehtud investeeringute positsioonist. Soome investeeringute positsioon Eestis oli tegevusalade lõikes laiapõhjalisem, kuid ka siin oli ülekaalus finantsteenuste osutamine (43% Soome kogupositsioonist). Kvartaliga suurenesid jõudsalt Soome investeeringud Eestis puidutööstusesse, väiksemas mahu ka jae- ja hulgi-kaubandusse. Väiksemas mahu tegi Eestisse investeeringuid veel Holland (laondus, peakontorite tegevus, finantsteenuste osutamine), Suurbritannia (elektri- ja gaasivarustus) ning Venemaa (hulgikaubandus, mille positsioon kvartaliga kahekordistus).

Analüüsid eraldi Eestisse tehtud otseinvesteeringute positsiooni, siis oli see suhteliselt sarnane kogu välisinvesteeringute positsiooniga Eestis (vt tabel 43). Riikide esiviisikusse tõusis Küproos ning tegevusalade viisikusse lisandusid kinnisvaraala tegevus, peakontorite tegevus ning laondus.

Eestist välismaale tehtud investeeringute positsiooni struktuuris toimus oluline muutus – reservvarade osatähtsus langes järsult ning portfelli- ja muude investeeringute oma tõusis. Muutuse tingis 1. jaanuarist 2011 Eestis käbele tulnud euro (vt “Metoodikamuutused 2011. aasta I kvartali maksebilansistatistika koostamisel”). Selle tulemusena vähenes reservvarade osakaal välisvõlgede positsioonis

Tabel 42. Eesti rahvusvaheline investeerimispositsioon tegevusalade ja riikide järgi (%)

Nõuded			Kohustused		
Tegevusalad					
	31.12.2010	31.03.2011		31.12.2010	31.03.2011
Finantsvahendus*	45,3	40,7	Finantsvahendus*	48,0	45,4
Hulgikaubandus**	5,4	10,1	Hulgikaubandus**	5,5	7,9
Kindlustus***	9,4	9,8	Kinnisvaraala tegevus	7,3	7,7
Avalik haldus ja riigikaitse; kohustuslik sotsiaalkindlustus	7,1	6,9	Peakontorite tegevus; juhtimisalane nõustamine	4,8	4,2
Peakontorite tegevus; juhtimisalane nõustamine	4,9	4,6	Elektrienergia, gaasi, auru ja konditsioneeritud õhuga varustamine	3,3	3,2
Muud	28,0	27,9	Muud	31,1	31,6
Kokku	100,0	100,0	Kokku	100,0	100,0
Riigid					
	31.12.2010	31.03.2011		31.12.2010	31.03.2011
Leedu	12,1	12,2	Rootsi	32,3	29,8
Läti	10,3	11,2	Soome	22,1	22,4
Rootsi	8,3	8,7	Holland	4,6	4,9
Soome	6,7	7,4	Suurbritannia	3,5	3,7
Prantsusmaa	5,2	6,4	Venemaa	3,0	3,4
Ülejäänud riigid	57,4	54,1	Ülejäänud riigid	34,5	35,7
Kokku	100,0	100,0	Kokku	100,0	100,0

* v.a kindlustus ja pensionifondid

** v.a mootorsõidukid ja mootorrattad

*** v.a kohustuslik sotsiaalkindlustus

Tabel 43. Otseinvesteeringupositsioon tegevusalade ja riikide järgi (%)

Eestis			Välismaal		
Tegevusalad					
	31.12.2010	31.03.2011		31.12.2010	31.03.2011
Finantsvahendus*	28,3	27,6	Finantsvahendus*	39,7	37,8
Kinnisvaraala tegevus	12,2	12,8	Peakontorite tegevus; juhtimisalane nõustamine	15,0	14,2
Hulgikaubandus**	7,2	8,4	Veetransport	12,4	11,5
Peakontorite tegevus; juhtimisalane nõustamine	7,8	6,6	Kinnisvaraala tegevus	11,9	10,7
Laondus	4,4	4,9	Hulgikaubandus**	5,5	8,5
Muud	40,1	39,7	Muud	15,7	17,2
Kokku	100,0	100,0	Kokku	100,0	100,0
Riigid					
	31.12.2010	31.03.2011		31.12.2010	31.03.2011
Rootsi	35,0	34,7	Leedu	29,6	31,0
Soome	23,4	22,9	Läti	25,4	25,6
Holland	8,9	9,6	Küpros	13,9	13,1
Venemaa	3,5	3,8	Soome	6,4	6,2
Küpros	2,7	2,9	Venemaa	5,6	5,0
Ülejäänud riigid	26,5	26,1	Ülejäänud riigid	19,0	19,1
Kokku	100,0	100,0	Kokku	100,0	100,0

* v.a kindlustus ja pensionifondid

** v.a mootorsõidukid ja mootorrattad

12%lt 2010. aasta lõpus 1%le 2011. aasta I kvartali lõpus. Muud investeeringud hõlmasid välisnõuete positsioonist 40%, portfelliinvesteeringud 31% ja otseinvesteeringud 28%.

Eesti investorid investeerisid paljudesse välisriikidesse, eelistades põhiliselt siiski lähinaabreid: Leedut (12% kogupositsioonist välismaal), Lätit (11%), Rootsit (9%) ja Soomet (7%). Esiviisikusse kuulus ka veel Prantsusmaa. Samas olid välismaale investeerinute hulgas ülekaalus finantsvahenduse investorid, hõlmates 41% kogupositsioonist. Järgnesid hulgikaubanduse, kindlustuse, avaliku sektori ja peakorterite tegevuse investorid.

Otseinvesteeringute positsioon välismaal oli mõnevõrra kontsentreeritum ja hõlmas põhiliselt kolme riiki – Leedut (30%), Lätit (26%) ja Küprost (13%). Finantsvahenduse investorite otseinvesteeringud hõlmasid otseinvesteeringute positsioonist välismaal 38%, järgnesid peakontorite tegevuse, veetranspordi, kinnisvara ja hulgikaubanduse investorite otseinvesteeringud.

Eesti välisvõlg vähenes 226 mln euro võrra, mille põhjustas eelkõige krediidasutuste võlakohustuste kahanemine 10%, mille tagajärjel nende osakaal koguvälisvõlas langes 44%le. Samal ajal kasvas muude sektorite välisvõlg 11%, hõlmates koguvälisvõlast 31%. Otseinvesteeringusuhetes olevate äriühingute vahelised võlad moodustasid 19%. Valitsemissektori välisvõlg hõlmas koguvälisvõlast vaid ligi 5%. Koguvälisvõlast umbes pool oli seotud Rootsi ja Soomega ning sellest 60% moodustasid krediidasutuste võlakohustused. Netovälisvõla põhjustasid eelkõige krediidasutused ning väiksemal määral muude sektorite ettevõtted, kelle võlakohustused ületasid nende võlanõudeid. Samal ajal ületasid valitsuse ja keskpanga võlanõuded nende võlakohustusi.