



# Eesti 2012. aasta maksebilanss

2013



<b>LÜHIÜLEVAADE</b> .....	5
<b>JOOKSEVKONTO</b> .....	9
Kaubad .....	10
Teenused.....	14
Tulu .....	21
Jooksevülekanded ja kapitalikonto .....	26
<b>FINANTSKONTO</b> .....	28
Otseinvesteeringud .....	29
Portfelliinvesteeringud .....	33
Tuletisinstrumendid .....	36
Muud investeeringud .....	37
Reservvarad .....	40
<b>EESTI RAHVUSVAHELINE INVESTEERIMISPOSITSIOON JA KOGUVÄLISVÕLG</b>	
<b>31. detsembril 2012</b> .....	41



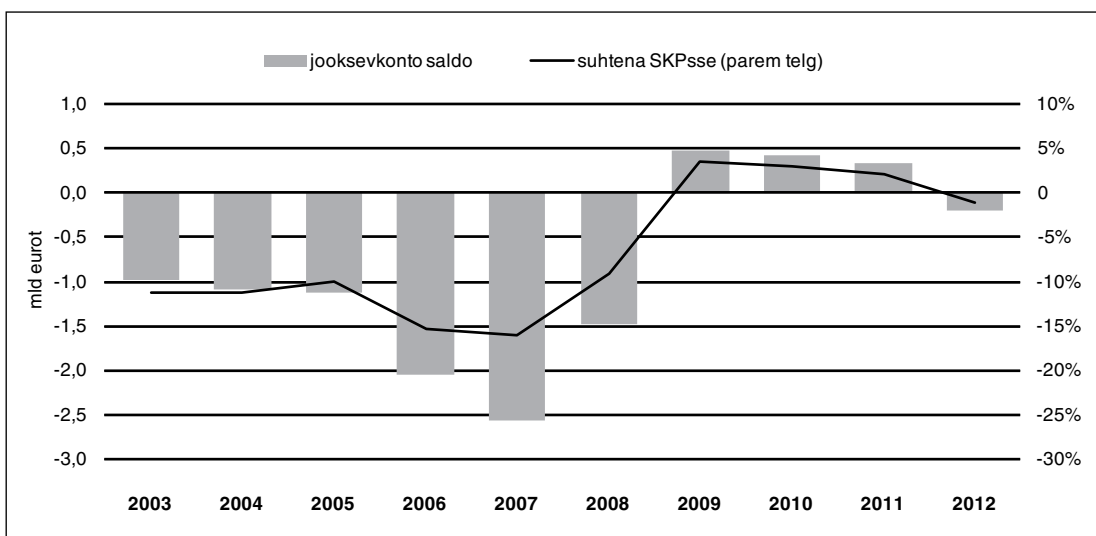
# LÜHIÜLEVADE

- Eesti maksebilansi jooksevkonto, mis oli olnud kolm aastat ülejäägis, pöördus 2012. aastal puudujääki ja moodustas 204 mln eurot ehk 1,2% SKPst (vt tabel 1 ja joonis 1).
- Jooksevkonto puudujäägi põhjustas peaaegu täielikult kaupade konto puudujääk, mis suurenes 2011. aastaga võrreldes enam kui kolm korda. Nõrgenenud välisnõudluse ning tugeva sisenõudluse tulemusena kasvas eksport mõõdukalt, kuid impordi kasv oli siiski kiirem.
- Ülejäänud jooksevkonto komponentide ehk teenuste, jooksevülekannete ja tulukonto saldod muutusid vähe.
- Väliskaubanduse puudujääk kasvas valdavalt investeringukaupade (masinad ning seadmed, raudteeveerem, tööstuslik sisseseade) impordi suurenemise tõttu.
- Kapitalikonto rahavood olid 582 mln euro suuruses ülejäägis. Ülejääk oli mõnevõrra väiksem kui 2011. aastal ja koosnes peaaegu täielikult Euroopa Liidu toetustest taristu arendamiseks.
- Eesti majandus oli 2012. aastal välismaailma netofinantseerija – finantskonto (sh reservarad) kaudu suundus kapitali välja 290 mln eurot enam kui tuli sisse.
- Eesti majanduse koguvälisvõlg kasvas aastaga ligi 8% võrra 16,7 mld euroni ja moodustas 2012. aasta lõpus 98% aastasest SKPst. Koguvälisvõlga suurendasid peamiselt muud sektorid ja valitsemissektor. Kuna aasta jooksul kasvasid võlanõuded välismaailma vastu rohkem kui võlakohustused, oli Eesti netovälisvõlg positiivne – võlanõuded ületasid aasta lõpus võlakohustusi 0,3 mld euro võrra ehk 2% võrra SKPst.

## Jooksevkonto puudujäägi põhjustas väliskaubandus

2012. aastal aeglustus 2011. aastaga võrreldes märgatavalt nii kaupade ekspordi kui ka impordi kasvutempo – eksport suurenes 4% ja import 8%. Samas pole ühelgi varasemal aastal ekspordi ja impordi maht olnud nii suur. Kui jätta ekspordist välja ümbertöödeldavad kaubad, siis kasvas eksport aastaga

Joonis 1. Jooksevkonto saldo



**Tabel 1. Eesti maksebilanss (mln eurot)**

Kirje	2006	2007	2008	2009	2010	2011	2012
<b>Jooksevkonto</b>	<b>-2 053,0</b>	<b>-2 562,5</b>	<b>-1 486,1</b>	<b>470,5</b>	<b>419,4</b>	<b>339,5</b>	<b>-204,3</b>
Kaubad ja teenused	-1 413,8	-1 598,6	-725,8	799,6	1 073,1	1 017,8	486,4
Kaubad	-2 304,1	-2 640,8	-2 041,1	-591,0	-266,6	-221,5	-735,0
kreedit (FOB)	7 774,0	8 132,2	8 490,1	6 460,2	8 769,0	12 055,9	12 565,2
deebet (FOB)	-10 078,1	-10 772,9	-10 531,2	-7 051,2	-9 035,6	-12 277,4	-13 300,2
Teenused	890,3	1 042,1	1 315,3	1 390,6	1 339,7	1 239,3	1 221,4
kreedit	2 870,9	3 289,2	3 600,8	3 200,6	3 441,4	3 899,7	4 242,2
deebet	-1 980,6	-2 247,1	-2 285,5	-1 809,9	-2 101,7	-2 660,4	-3 020,8
Tulu	-687,9	-1 058,9	-883,8	-506,0	-893,5	-932,6	-949,5
kreedit	866,4	1 210,3	1 142,3	657,8	703,3	861,6	772,2
deebet	-1 554,3	-2 269,2	-2 026,1	-1 163,8	-1 596,9	-1 794,2	-1 721,8
Jooksevülekanded	48,7	95,1	123,4	176,9	239,8	254,3	258,9
kreedit	419,8	471,1	430,4	451,1	552,6	610,4	633,6
deebet	-371,1	-376,1	-307,0	-274,2	-312,8	-356,1	-374,8
<b>Kapitali- ja finantskonto (sh reservvarad)</b>	<b>2 198,3</b>	<b>2 524,5</b>	<b>1 439,4</b>	<b>-448,4</b>	<b>-345,6</b>	<b>-294,2</b>	<b>291,4</b>
Kapitalikonto	288,6	173,8	212,5	485,7	505,2	669,5	581,7
Finantskonto	1 909,7	2 350,8	1 226,9	-934,0	-850,8	-963,7	-290,3
Otseinvesteeringud	550,3	708,6	421,6	210,6	1 100,1	1 234,1	455,1
Välismaal	-881,6	-1 276,5	-760,2	-1 113,9	-107,1	1 049,1	-689,3
Eestis	1 431,9	1 985,0	1 181,8	1 324,5	1 207,3	185,0	1 144,4
Portfelliinvesteeringud	-1 055,7	-368,0	506,2	-1 451,7	-462,1	1 151,9	-112,3
Nõuded	-974,5	-552,2	680,5	-489,5	-316,8	1 031,5	-262,1
Omandiväärtpaberid	-292,0	-491,4	261,8	-49,6	-303,8	102,2	-159,3
Võlaväärtpaberid	-682,5	-60,8	418,8	-439,9	-13,1	929,3	-102,8
Kohustused	-81,2	184,2	-174,3	-962,2	-145,3	120,4	149,8
Omandiväärtpaberid	238,5	225,8	-212,7	-93,6	30,0	-80,5	-116,7
Võlaväärtpaberid	-319,7	-41,6	38,3	-868,7	-175,3	200,8	266,6
Tuletisinstrumendid	5,0	-51,0	53,0	14,6	32,7	-38,8	33,5
Nõuded	-11,6	-56,5	43,1	17,2	-0,9	-22,6	57,8
Kohustused	16,6	5,5	9,8	-2,6	33,6	-16,2	-24,3
Muud investeeringud	2 891,1	2 150,8	749,1	227,9	-2 352,7	-3 298,1	-597,0
Nõuded	36,0	-1 485,2	-363,7	955,3	-1 263,4	-2 210,6	-1 633,9
Pikaajalised	345,6	-210,2	-17,7	-39,8	-322,6	-93,5	-435,8
Lühiajalised	-309,6	-1 275,1	-346,1	995,2	-940,8	-2 117,1	-1 198,1
Kohustused	2 855,2	3 636,0	1 112,8	-727,5	-1 089,4	-1 087,6	1 036,9
Pikaajalised	1 614,6	2 967,1	-643,7	207,0	-1 361,2	-1 190,3	429,6
Lühiajalised	1 240,6	669,0	1 756,5	-934,4	271,8	102,8	607,3
Reservvarad	-481,1	-89,6	-503,0	64,7	831,3	-12,8	-69,5
<b>Vead ja täpsustused</b>	<b>-145,2</b>	<b>38,0</b>	<b>46,8</b>	<b>-22,2</b>	<b>-73,8</b>	<b>-45,3</b>	<b>-87,1</b>
<i>Kapitali- ja finantskonto reservvaradeta</i>	<i>2 679,3</i>	<i>2 614,1</i>	<i>1 942,3</i>	<i>-513,0</i>	<i>-1 176,9</i>	<i>-281,4</i>	<i>361,0</i>
<i>Finantskonto reservvaradeta</i>	<i>2 390,7</i>	<i>2 440,4</i>	<i>1 729,9</i>	<i>-998,7</i>	<i>-1 682,1</i>	<i>-950,9</i>	<i>-220,8</i>

ligi 9%. Kaubaeksporti suurendasid peamiselt toidu- ja keemiakaubad ning masinad ja seadmed. Puidu- ja metallitoodete eksport jäi ligilähedaselt eelmise aasta tasemele. Kaubaimport suurenes enamikes kaubagruppides, v.a mineraalsed tooted. Ennaketpos kasvas mööbli ja mitmesuguste muude kaupade, transpordivahendite (elkõige raudteeveerem ja laevad) ning masinate ja seadmete sissevedu. Kaubavahetuse puudujääk suurenes eelmise aastaga võrreldes üle kolme korra ja ulatus 730 mln euroni, moodustades 4,3% SKPst. Puudujäägi kasvu panustasid olulisel määral just inves-

teeringukaubad – tööstuslik sisseseade, raudteeveerem, laevad, elektrilised ja mehaanilised masinad ja seadmed, aga ka muud transpordivahendid ja keemiakaubad.

**Teenuste** ekspordi-impordi ülejääk jäi ligikaudu aastatagusele tasemele, moodustades 1,2 mld eurot. Teenuste eksport kasvas 9% ja import 14%. Impordi kiirema kasvu taga oli ka kaubaveoteenuste sisseost importkaupade kohaletoimetamiseks. Kõikide põhiliste teenuseliikide (v.a ehitusteenused ning autori- ja litsentsitasud) eksport oli suurem kui import. Traditsiooniliselt ületas eksport importi enam veo-, reisi- ja muude äriteenuste puhul, mis kokku moodustasid teenuste konto ülejäägist 91%.

**Tulukonto** netoväljavool jäi samuti enam-vähem eelmise aasta tasemele (kasv 2%) ja ulatus 950 mln euroni. Residentide välismaal teenitud tööjõu- ja investeerimistulu kahanes 10% ning mitteresidentide Eestis teenitud tulu 4%. Tööjõutulu puhul oli tegemist netosissevooluga, investeerimistulu osas aga netoväljavooluga. Investeerimistulu moodustas tulukonto netoväljavoolust lõviosa ja koosnes 86% ulatuses taasinvesteeringute kasumist. Viimane on ühtlasi ka otseinvesteeringute sissevoolu üks komponente ning seetõttu on reinvesteeringute tulu arvestuslikku laadi (reaalseid rahalisi tehinguid ei toimu).

**Jooksevülekannete ja kapitalikonto** ülejääk vähenes kokku ligi 10% ja oli 841 mln eurot. Kahane mine tulenes saastekvootide müügi järsust langusest. Jooksev- ja kapitaliülekanded Euroopa Liidu tõukefondidest suurenesid.

## **Eesti oli 2012. aastal jätkuvalt välismaailma netofinantseerija**

Kapitali väljavool **finantskontolt** (sh reservvarad) ületas sissevoolu 290 mln euro võrra. Kui netolaenuaajaks olid eelkõige ettevõtlussektor (454 mln eurot), valitsemissektor (365 mln eurot) ja krediidasutused (130 mln eurot), siis netolaenuandjaks olid põhiliselt keskpang ja väiksemal määral kodumajapidamised, kes rahastasid välismaailma vastavalt 1,2 mld ja 37 mln euroga.

**Otseinvesteeringute** sissevool ületas väljavoolu 455 mln euro võrra. Mitteresidentide otseinvesteeringud Eestisse kasvasid 1,1 mld ja residentide otseinvesteeringud välismaale 689 mln euro võrra. Mitteresidentide otseinvesteeringutest Eestis moodustas ligi 80% taasinvesteeringute kasum ning kolmandiku aktsiakapitali investeeringud. Mõningal määral anti laenu oma otseinvesteeringutele. Seevastu residentide otseinvesteeringutes välismaale hõlmas peamise osa laenukapitali tütar- ja sidusettevõtetele ning kolmandiku moodustasid investeeringud aktsiakapitali. Reinvesteeringute tulu välismaal vähenes dividendide väljavõtmise tõttu. Eestis eelistati investeerida finantsteenuste ja veetranspordi valdkonda. Välismaale tegid otseinvesteeringuid peamiselt veetranspordi valdkonna investorid.

**Portfelliinvesteeringute** väljavool ületas sissevoolu 112 mln euro võrra. Välisvarad kasvasid 262 mln eurot. Omandiväärtpaberite nõudeid kasvasid peamiselt muud sektorid (pensionifondid) ning võlaväärtpaberite nõudeid krediidasutused. Portfelliinvesteeringute kohustused suurenesid 150 mln euro võrra. Selle taga olid peamiselt muud sektorid, mis vähendasid omandiväärtpaberite kohustusi ja suurendasid võlaväärtpaberite kohustusi.

**Tuletisinstrumentide** netosissevool oli 34 mln eurot. Nõuded vähenesid 58 ja kohustused 24 mln euro võrra. Mõlemal juhul oli peamiselt tegemist muude sektorite nõuete ja kohustustega.

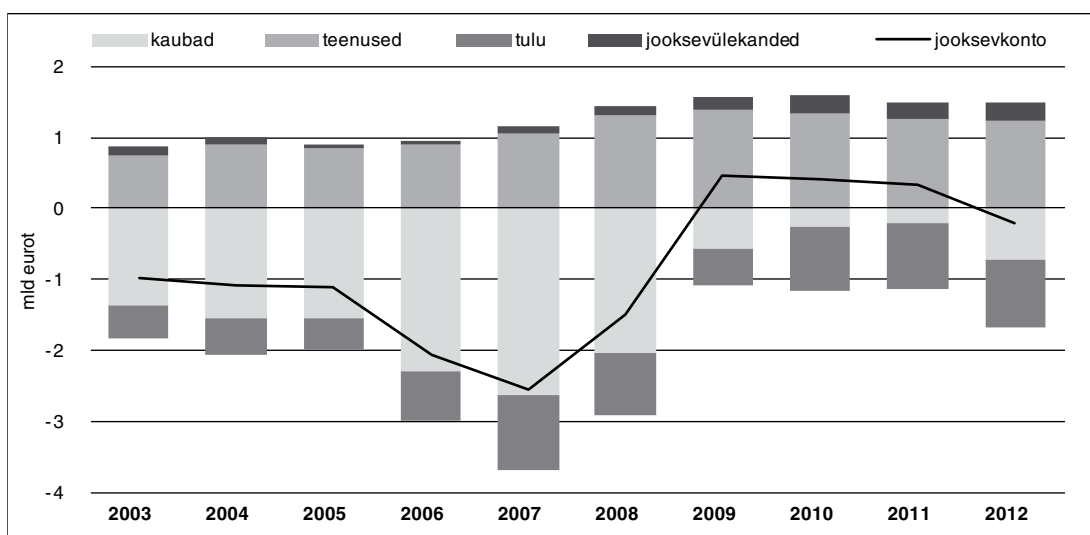
**Muude investeeringute** (laenud ja hoiused) väljavool ületas sissevoolu 597 mln euro võrra, kuna kasvasid nii välisnõuded (1,6 mld euro võrra) kui ka -kohustused (1 mld euro võrra). Nõuded kasvasid eelkõige keskpanga välismaal asuva sularaha ja hoiuste suurenemise arvelt ning valitsemissektori poolt antavate pikaajaliste laenude arvelt. Kohustuste suurenemise taga oli aga peamiselt valitsemissektori ja muude sektorite pikaajaliste laenukohustuste kasv.



## JOOKSEVKONTO

Maksebilansi jooksevkonto oli 2012. aastal pärast kolm aastat kestnud ülejääki väikeses puudujäägis. See moodustas 204 mln eurot ehk 1,2% SKP suhtes (vt joonis 2). Puudujäägi põhjustas peamiselt kaupade konto defitsiidi suurenemine; ülejäänud jooksevkonto alamkontode – teenuste, tulu ja ülekannete – saldod muutusid vähe. Väliskaubanduse defitsiit suurenes enam kui kolm korda ning oli paljuski seotud suurenenud sisenõudlusega imporditud investeerimiskaupade järele. Kaupade ja teenuste ekspordi-impordi ülejääk oli 486 mln eurot ehk 2,9% SKP suhtes. Jättes jooksevkonto saldost välja arvestuslikku laadi taasisvesteeritud tulu netoväljavoolu, oli jooksevkonto 2012. aastal mitte puudujäägis, vaid 4,6%lise ülejäägiga SKP suhtes.

Joonis 2. Jooksevkonto struktuur



Jooksevkonto krediid- ja deebetkäibed 2012. aastal küll kasvasid, kuid nende kasvutempo oli märgatavalt aeglasem kui aastatel 2010–2011. Võrreldes 2011. aastaga suurenes krediidikäive 5% ja deebetkäive 8%. Eesti välismajanduslik suhtlus on jätkuvalt seotud peamiselt Euroopa Liidu riikidega, mis hõlmasid krediidikäibest 67% ning deebetkäibest 81%. Need näitajad on olnud aastate jooksul suhteliselt stabiilsed. Krediidikäive Euroopa Liiduga suurenes 2% ning deebetkäive 9%. Kuna mitmed Eesti olulised partnerriigid (Rootsi, Läti, Leedu, Venemaa) ei kuulu majandus- ja rahaliitu (EMU), siis oli EMU riikide osakaal käibes märksa väiksem – krediidikäibes 32% ja deebetkäibes 38%. Viie kõige olulisema partnerriigi osakaal nii krediid- kui ka deebetkäibes oli 54% ja seegi oli enam-vähem sama, mis 2011. aastal. Mõlema käibe puhul olid kahel esimesel kohal Soome ja Rootsi, neljandal kohal Läti ja viiendal Leedu. Kolmandal kohal oli krediidikäibes Venemaa ja deebetkäibes Saksamaa. Suurim jooksevkonto ülejääk oli Eestil Venemaa (ligi 900 mln eurot, vt tabel 2) ning Ameerika Ühendriikidega (567 mln eurot), suurim puudujääk Saksamaa (902 mln eurot) ja Poolaga (655 mln eurot). Ülejääk Venemaaga aasta jooksul peaaegu kahekordistus.

**Tabel 2. Jooksevkonto saldo riikide ühenduste järgi (mln eurot)**

	2011	2012
<b>EL-27</b>	<b>-1 732,3</b>	<b>-2 650,7</b>
Saksamaa*	-822,2	-901,5
Poola	-643,4	-654,6
Leedu	-312,6	-509,5
Holland	-164,9	-340,6
Soome	742,9	290,4
<b>SRÜ</b>	<b>569,8</b>	<b>867,0</b>
Venemaa	534,7	898,5
Valgevene	-50,1	-109,3
Kasahstan	25,3	90,1
<b>Ülejäänud riigid</b>	<b>1 502,0</b>	<b>1 579,4</b>
USA	631,2	567,4
Hiina	-247,7	-378,8
Norra	239,2	260,6
Nigeeria	391,2	168,5
<b>Kokku</b>	<b>339,5</b>	<b>-204,3</b>

\* Riigid on järjestatud viimase perioodi jooksevkonto saldo absoluutväärtuse järgi.

## Kaubad

**2012. aastal kasvas kaupade konto käive vähem kui 2011. aastal: kaupade väljavedu suurenes 4% ja moodustas 12,6 mld eurot, sissevedu kasvas 8% ja ulatus 13,3 mld euroni (vt tabel 3).** Kaupade konto puudujääk suurenes impordi ennaktempo tõttu üle kolme korra ja oli 735 mln eurot, moodustades aastasest SKPst 4,3%.

Kaupade väljavedu oli **väliskaubandusstatistika**<sup>1</sup> esialgsetel andmetel 2012. aastal 12,6 mld ja sissevedu CIF-hindades 13,8 mld eurot (vt joonis 3). Aastane väliskaubandusbilansi puudujääk oli 1,2 mld eurot.

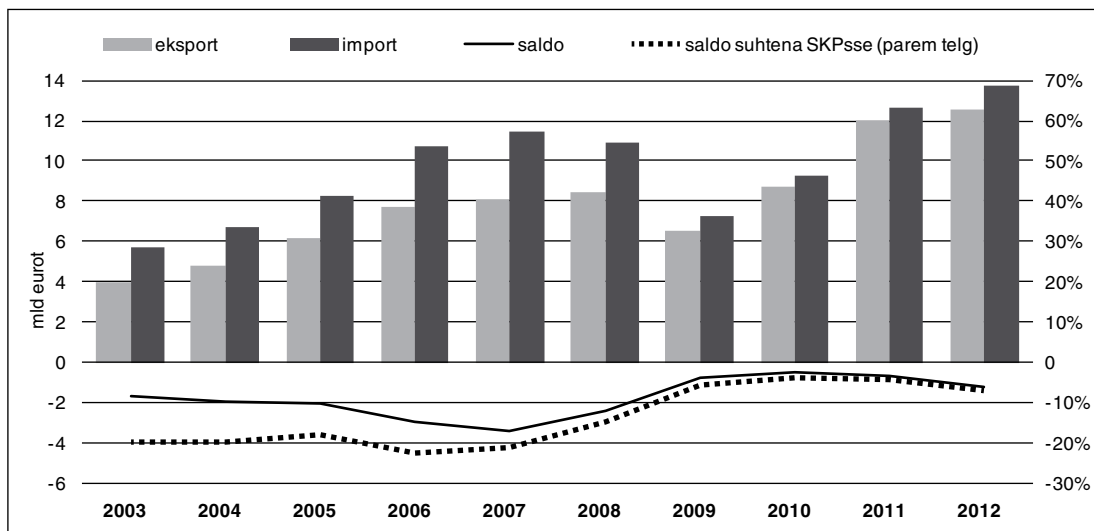
**Tabel 3. Kaupade sisse- ja väljavedu**

	Kaubad – kredit (FOB)			Kaubad – deebet (FOB)			Saldo (mln eurot)
	Maht* (mln eurot)	Muut võrreldes eelmise perioodiga (%)	Osatähtsus kaupade ja teenuste ekspordis (%)	Maht* (mln eurot)	Muut võrreldes eelmise perioodiga (%)	Osatähtsus kaupade ja teenuste impordis (%)	
2003	4 054,8	9,5	67,4	5 430,3	11,2	81,6	-1 375,5
2004	4 764,2	17,5	67,5	6 333,3	16,6	81,9	-1 569,1
2005	6 347,9	33,2	70,8	7 898,0	24,7	81,7	-1 550,1
2006	7 774,0	22,5	73,0	10 078,1	27,6	83,6	-2 304,1
2007	8 132,2	4,6	71,2	10 772,9	6,9	82,7	-2 640,8
2008	8 490,1	4,4	70,2	10 531,2	-2,2	82,2	-2 041,1
2009	6 460,2	-23,9	66,9	7 051,2	-33,0	79,6	-591,0
2010	8 769,0	35,7	71,8	9 035,6	28,1	81,1	-266,6
2011	12 055,9	37,5	75,6	12 277,4	35,9	82,2	-221,5
2012	12 565,2	4,2	74,8	13 300,2	8,3	81,5	-735,0

\* Maksebilansi väliskaubanduse osabilansi andmed.

<sup>1</sup> Analüüs ei sisalda Eesti Panga poolt maksebilansi kaupade kontole tehtud täiendusi (kapitalikaupade remont, välisriikidest ostetud proviant jm). Import on CIF-hindades ja analüüsitud lähteriigi järgi. Terminid *eksport* ja *import* on liitumishetkest kasutatavad vaid kaubavahetuses kolmandate riikidega, Intrastati aruandesüsteemis kasutatakse mõisteid *kaupade lähetamine* ja *kaupade saabumine*. Kuna järgnev analüüs hõlmab kaubavahetust nii ühendusesiseste kui ka -väliste riikidega, on lihtsuse ja selguse huvides endiselt kasutatud mõisteid *eksport* või *kaupade väljavedu* ning *import* või *kaupade sissevedu*.

Joonis 3. Eesti väliskaubandus



**Kaupade väljavedu** suurenes kõikide kaubagruppide lõikes, v.a mineraalsed tooted (vt tabel 4). Endiselt olid esikohal masinad ja seadmed, mille panus ekspordi kasvu oli suurim. Selle kaubagrupi peamised eksporditüübid olid mobiilsidevahendid ja kaablid, mida müüdi peamiselt Rootsi, kuid ka USAsse ja uue sihtriigina Mehhikosse. Lisaks tarniti teetöömehhanismide Venemaale ning mitmesuguseid elektroonika- ja masinatööstuse jaoks vajalikke detaile Soome ja Venemaale. Mineraalsete toodete väljavedu vähenes 9%, mille põhjuseks oli Venemaalt töötlemiseks sisseveetavate mootorikütuste tarnimise vähenemine. Mootorikütust veeti USAsse, Rootsi ja Nigeeriasse, elektrit müüdi Läti ja Leetu. Puidu ja puutoodete väljavedu suurenes veidi. Töötlemata ja vähetöödeldud puitu müüdi peamiselt Rootsi, Soome ja Taani, puitmaju Norrassa ja Saksamaale, puidust ehitusdetailide ning mitmesugust mööblit Rootsi, Soome ja Taani.

Toidukaupade eksport suurenes aastaga 15%. Esikohal oli endiselt kange alkohol, mida toodi sisse Suurbritanniast ja Prantsusmaalt ning müüdi seejärel Venemaale. Muud toidukaupu (juust ja muud piimatooted, kala- ja lihatooted, teraviljad ja mitmesugused pooltooted) eksporditi peamiselt Soome,

Tabel 4. Kaupade väljavedu peamiste kaubagruppide järgi

	Maht (mln eurot)		Osatähtsus (%)		Muut (%)
	2011	2012	2011	2012	2012/2011
Toidukaubad	1 015,4	1 163,1	8,5	9,3	14,5
Mineraalsed tooted	2 061,3	1 872,8	17,2	14,9	-9,1
Keemiakaubad	915,4	1 032,3	7,6	8,2	12,8
Garderoobikaubad	458,9	497,2	3,8	4,0	8,3
Puit, paber ja tooted	1 240,3	1 247,6	10,3	9,9	0,6
Metallid ja metalltooted	1 030,9	1 038,6	8,6	8,3	0,7
Masinad ja seadmed	3 291,9	3 592,5	27,4	28,6	9,1
Transpordivahendid	594,3	634,9	4,9	5,1	6,8
Mööbel, mänguasjad, sporditarbed	786,7	830,1	6,5	6,6	5,5
Muud	617,6	642,1	5,1	5,1	4,0
<b>Kokku</b>	<b>12 012,6</b>	<b>12 551,3</b>	<b>100,0</b>	<b>100,0</b>	<b>4,5</b>

Venemaale, Läti ja Leetu. Erinevaid metalltooteid (terastooted, raudkonstruktsioonid, metallijätmed) eksporditi Soome, Türgi ja Läti ning keemiatööstuse toodangut (pahtlid, mastiksid, värvid-lakid, plasttooted, eetrid, ravimid) Venemaale, Läti, Soome ja Leetu. Transpordivahendite väljavedu koosnes suures osas Rootsist ja Saksamaalt imporditud sõiduautode reekspordist Läti, Leetu ja Venemaale. Lisaks müüdi mootorsõidukite osi ja lisaseadmeid Rootsi ja Venemaale ning haagiseid Soome. Kergetööstuse toodangut (jalatsid, meeste ja naiste valmisriided, spordirõivad jm) ja mitmesuguseid muid tööstuskaupu (kuldesemed, meditsiinitehnika, karastatud klaas ja klaastooted) eksporditi peamiselt Soome, Venemaale, Läti ja Belgiasse.

**Kaupade sissevedu** kasvas enamike kaubagruppide arvestuses, v.a mineraalsed ja metalltooted (vt tabel 5). Impordi kasvu panustasid teistest enam masinad-seadmed ja transpordivahendid. Elektrownikatööstuse tooteid ja pooltooteid veeti sisse Rootsist, Soomest, Saksamaalt, Hiinast ja Poolast. Transpordivahendite import kasvas üle 20% ja koosnes peamiselt sõiduautode ja nende varuosade tarnetest Rootsist ja Saksamaalt. Märkimist väärivad ka raudteeveeremi ost Ukrainast ning laeva soetamine Soomest. Mineraalseid tooteid (mootorikütust nii töötlemiseks kui ka sisetarbeks, maagaasi ning elektrit) osteti Leedust, Venemaalt, Soomest, Lätist ja Valgevenest. Keemiakaupade grupi suurimad kaubaartiklid olid ravimid Leedust ja Lätist, kemikaalid mootorikütuse parendamiseks Venemaalt, eetrid Hollandist ja Belgiast, autorehvid Poolast ning väetised Soomest.

Aasta-aastalt on suurenenud toidukaupade sissevedu Baltimaadest: Lätist osteti kala-, kondiitri- ja šokolaaditooteid ning valmistoite loomadele, Leedust tubaka- ja kalatooteid ning mittealkohoolseid jooke. Siiski hõivasid toidukaupade impordis esikoha kanged alkohoolsed joogid Suurbritanniast, Prantsusmaalt, Soomest ja Hollandist. Mitmesuguseid metalltooteid veeti sisse valdavalt Soomest, Saksamaalt, Rootsist ja Poolast, rõivakaupu ja jalatseid Lätist, Soomest, Saksamaalt, Hiinast ja Itaaliast ning puitu ja puittooteid (saepuit, vineer, paberi- ja papitooted) Soomest, Venemaalt ja Lätist.

**Väliskaubanduse puudujääk** suurenes 2011. aastaga võrreldes peaaegu kaks korda ja ulatus 1,2 mld euroni (vt tabel 6). Enim mõjutasid kaubadefitsiidi kasvu transpordivahendid, masinad-seadmed ja keemiakaubad. Ülejäägiga olid puidu ja puittoodete, mööbli ja muude tööstuskaupade grupid.

**Tabel 5. Kaupade sissevedu peamiste kaubagruppide järgi**

	Maht (mln eurot)		Osatähtsus (%)		Muut (%)
	2011	2012	2011	2012	2012/2011
Toidukaubad	1 243,5	1 359,2	9,8	9,9	9,3
Mineraalsed tooted	2 276,9	2 127,3	18,0	15,5	-6,6
Keemiakaubad	1 575,3	1 794,1	12,4	13,0	13,9
Garderoobikaubad	687,4	741,9	5,4	5,4	7,9
Puit, paber ja tooted	525,9	564,7	4,2	4,1	7,4
Metallid ja metalltooted	1 112,7	1 074,0	8,8	7,8	-3,5
Masinad ja seadmed	3 467,0	3 928,6	27,4	28,6	13,3
Transpordivahendid	1 039,8	1 260,5	8,2	9,2	21,2
Mööbel, mänguasjad, sporditarbed	231,5	279,6	1,8	2,0	20,8
Muud	511,3	621,9	4,0	4,5	21,6
<b>Kokku</b>	<b>12 671,4</b>	<b>13 751,8</b>	<b>100,0</b>	<b>100,0</b>	<b>8,5</b>

**Tabel 6. Väliskaubanduse saldo peamiste kaubagruppide järgi (mln eurot)**

	2011	2012
Toidukaubad	-228,1	-196,1
Mineraalsed tooted	-215,6	-254,5
Keemiakaubad	-659,9	-761,8
Garderoobikaubad	-228,5	-244,6
Puit, paber ja tooted	714,4	682,9
Metallid ja metalltooted	-81,8	-35,5
Masinad ja seadmed	-175,2	-336,0
Transpordivahendid	-445,6	-625,6
Mööbel, mänguasjad, sporditarbed	555,1	550,5
Muud	106,2	20,2
<b>Kokku</b>	<b>-658,8</b>	<b>-1 200,4</b>

**Riikide ühenduste** järgi suurenes kaupade **väljavedu** Euroopa Liidu ja SRÜ riikidesse (vt tabel 7). Euroopa Liidu osatähtsus kaupade väljaveos jäi 2011. aasta tasemele. Euroopa Liidu suunalisest ekspordist moodustasid masinad-seadmed (peamiselt elektroonikatööstuse toodang) 30%, järgnesid puit ja puittooted, mineraalsed tooted ning toidukaubad. Eksport SRÜ riikidesse kasvas 15%. Esikohal olid samuti masinad-seadmed 38%ga, neile järgnesid keemia- ja toidukaubad. SRÜ suurim kaubanduspartner Venemaa oli koguekspordi pingereas endiselt kolmandal kohal. Eksport ülejäänud riikidesse vähenes veidi, peamised partnerriigid olid USA, Norra ja Nigeeria ning suurim kaubagrupp oli mineraalsed tooted.

**Kaupade sissevedu** suurenes Euroopa Liidu riikidest. SRÜ ja ülejäänud riigid jäid 2011. aasta tasemele (vt tabel 8). Ka kaupade sisseveos Euroopa Liidu riikidest moodustasid masinad-seadmed 30%, neile järgnesid keemiatooted, toidukaubad ja mineraalsed tooted. Impordis SRÜ riikidest hõlmasid mineraalsed tooted (kütus, maagaas) 54% ning transpordivahendid 11%. Ülejäänud riikidest osteti valdavalt masinaid-seadmeid (elektroonikatööstuse detaile) ja tekstiilitooteid.

**Tabel 7. Kaupade väljavedu riikide ühenduste järgi**

	Maht (mln eurot)		Osatähtsus (%)		Muut (%)
	2011	2012	2011	2012	2012/2011
<b>EL-27</b>	<b>7 820,4</b>	<b>8 181,8</b>	<b>65,1</b>	<b>65,2</b>	<b>4,6</b>
Rootsi	1 875,1	1 997,8	15,6	15,9	6,5
Soome	1 808,2	1 827,4	15,1	14,6	1,1
Läti	957,3	1 099,1	8,0	8,8	14,8
Leedu	551,4	675,6	4,6	5,4	22,5
Saksamaa	550,4	563,7	4,6	4,5	2,4
<b>SRÜ</b>	<b>1 583,6</b>	<b>1 828,0</b>	<b>13,2</b>	<b>14,6</b>	<b>15,4</b>
Venemaa	1 312,5	1 518,7	10,9	12,1	15,7
Ukraina	105,7	118,7	0,9	0,9	12,3
Kasahstan	48,3	86,2	0,4	0,7	78,4
<b>Ülejäänud riigid</b>	<b>2 608,7</b>	<b>2 541,6</b>	<b>21,7</b>	<b>20,2</b>	<b>-2,6</b>
USA	750,0	584,8	6,2	4,7	-22,0
Norra	361,5	421,9	3,0	3,4	16,7
Nigeeria	391,4	177,0	3,3	1,4	-54,8
<b>Kokku</b>	<b>12 012,6</b>	<b>12 551,3</b>	<b>100,0</b>	<b>100,0</b>	<b>4,5</b>

**Tabel 8. Kaupade sissevedu riikide ühenduste järgi\***

	Maht (mln eurot)		Osatähtsus (%)		Muut (%)
	2011	2012	2011	2012	2012/2011
<b>EL-27</b>	<b>9 943,7</b>	<b>11 008,1</b>	<b>78,5</b>	<b>80,0</b>	<b>10,7</b>
Soome	1 589,4	1 988,5	12,5	14,5	25,1
Saksamaa	1 287,3	1 417,7	10,2	10,3	10,1
Rootsi	1 335,3	1 398,9	10,5	10,2	4,8
Läti	1 363,4	1 308,9	10,8	9,5	-4,0
Leedu	1 040,0	1 186,6	8,2	8,6	14,1
<b>SRÜ</b>	<b>1 376,1</b>	<b>1 383,5</b>	<b>10,9</b>	<b>10,1</b>	<b>0,5</b>
Venemaa	1 044,2	933,2	8,2	6,8	-10,6
Valgevene	147,2	202,0	1,2	1,5	37,2
Ukraina	102,1	197,0	0,8	1,4	93,0
<b>Ülejäänud riigid</b>	<b>1 351,7</b>	<b>1 360,1</b>	<b>10,7</b>	<b>9,9</b>	<b>0,6</b>
Hiina	454,8	479,3	3,6	3,5	5,4
Norra	142,5	183,7	1,1	1,3	28,9
USA	140,1	116,3	1,1	0,8	-17,0
<b>Kokku</b>	<b>12 671,4</b>	<b>13 751,8</b>	<b>100,0</b>	<b>100,0</b>	<b>8,5</b>

\* Analüüsitud lähteriigi järgi.

**Väliskaubandusbilanss** oli Euroopa Liiduga 2,8 mld suuruses defitsiidis (vt tabel 9). Euroopa Liidu riikidest oli Eestil kõige suurem kaubanduspuudujääk Saksamaa, Poola ja Leeduga, ülejääk aga Rootsi, Taani ja Hispaaniaga. Kaubavahetusbilanss SRÜ riikidega, eeskätt Venemaaga, paranes oluliselt. SRÜ riikidest oli kaubavahetus puudujäägis vaid Valgevene ja Ukrainaga. Ülejäänud riikidest oli kaubabilanss positiivne USA, Norra, Nigeeria ja Türgiga, suurima miinuse andis kaubavahetus Hiinaga.

**Tabel 9. Väliskaubanduse saldo riikide ühenduste järgi (mln eurot)**

	2011	2012
EL-27	-2 123,3	-2 826,3
SRÜ	207,5	444,4
Ülejäänud riigid	1 257,0	1 181,5
<b>Kokku</b>	<b>-658,8</b>	<b>-1 200,4</b>

## Teenused

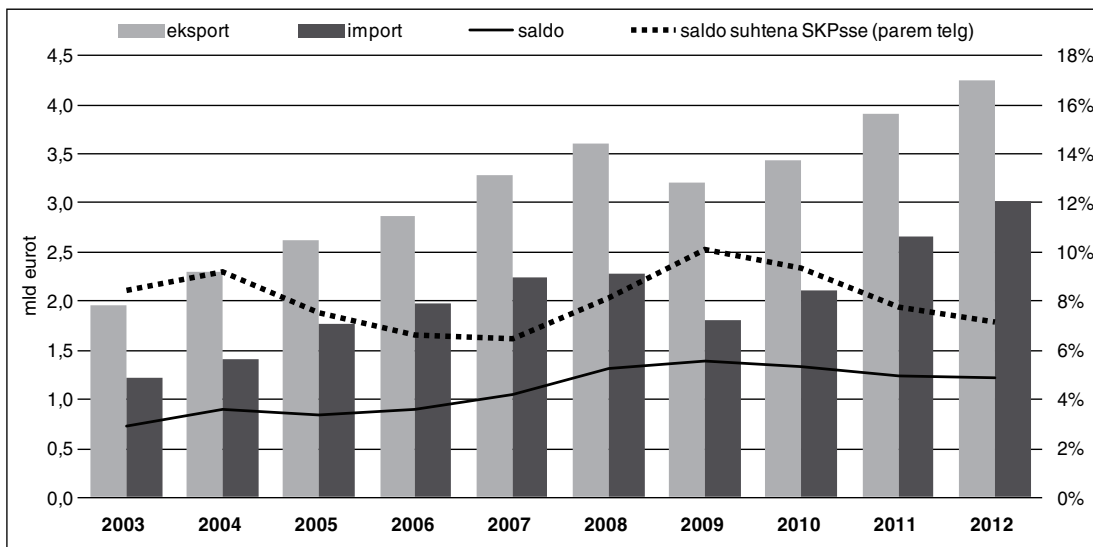
**Teenuste ekspordi-impordi ülejääk jäi 2012. aastal ligilähedaselt eelneva aasta tasemele, moodustades 1,2 mld eurot** (vt tabel 10 ja joonis 4). Teenuste ülejääk suhtena SKPsse oli 7%. Kaupade ja teenuste ekspordis kokku moodustas teenuste eksport 25%. Aastate jooksul on teenuste väljaveo osakaal mõnevõrra langenud. Kaupade ja teenuste impordis oli teenuste import 19% ning see näitaja on olnud suhteliselt stabiilne. Teenuste ekspordist 67% läks Euroopa Liidu riikidesse ning 79% teenuste impordist tuli neist riikidest. Viis olulisemat partnerriiki (Soome, Rootsi, Saksamaa, Läti ja Venemaa) olid nii ekspordi kui ka impordi puhul samad, aga erinevas järjestuses. Need riigid hõlmasid teenuste ekspordist 55% ja impordist 47% ning mõlemal suunal oli tähtsaim partner Soome. Teenuste välismajandusbilanss oli enamike partnerriikidega positiivne. Suurim ülejääk oli Soome (647 mln eurot) ja Venemaaga (313 mln eurot), suurim puudujääk Prantsusmaa (106 mln eurot) ja Küprosega (83 mln eurot).

Teenuste konto ülejääki panustasid enim veoteenused, mis moodustasid sellest 42% (2011. aastal 49%, vt tabel 11). Veoteenuste ülejääk kahanes aastaga 16%. Reisisiteenuste ülejääk moodustas

Tabel 10. Teenuste eksport ja import

	Eksport			Import			Saldo	
	Maht (mln eurot)	Muut võrreldes eelmise perioodiga (%)	Osatähtsus kaupade ja teenuste käibes kokku (%)	Maht (mln eurot)	Muut võrreldes eelmise perioodiga (%)	Osatähtsus kaupade ja teenuste käibes kokku (%)	Maht (mln eurot)	Muut võrreldes eelmise perioodiga (%)
2003	1 960,4	16,0	32,6	1 227,1	5,1	18,4	733,4	16,0
2004	2 293,8	17,0	32,5	1 403,1	14,3	18,1	890,7	21,4
2005	2 612,0	13,9	29,2	1 772,7	26,3	18,3	839,3	-5,8
2006	2 870,9	9,9	27,0	1 980,6	11,7	16,4	890,3	6,1
2007	3 289,2	14,6	28,8	2 247,1	13,5	17,3	1 042,1	17,1
2008	3 600,8	9,5	29,8	2 285,5	1,7	17,8	1 315,3	26,2
2009	3 200,6	-11,1	33,1	1 809,9	-20,8	20,4	1 390,6	5,7
2010	3 441,4	7,5	28,2	2 101,7	16,1	18,9	1 339,7	-3,7
2011	3 899,7	13,3	24,4	2 660,4	26,6	17,8	1 239,3	-7,5
2012	4 242,2	8,8	25,2	3 020,8	13,5	18,5	1 221,4	-1,4

Joonis 4. Teenuste konto



Tabel 11. Teenuste konto saldod olulisemate teenuseliikide järgi

	Saldo (mln eurot)		Osatähtsus (%)		Muut (%)
	2011	2012	2011	2012	2012/2011
Veoteenused	608,9	513,4	49,1	42,0	-15,7
kaubavedu	60,2	-3,9	4,9	-0,3	-106,5
reisijatevedu	211,1	159,4	17,0	13,1	-24,5
muud veoteenused	337,7	357,8	27,2	29,3	6,0
Reisiteenused	318,7	339,4	25,7	27,8	6,5
Ehitusteenused	59,0	-10,7	4,8	-0,9	-118,2
Arvuti- ja infoteenused	70,4	93,4	5,7	7,7	32,6
Muud äriteenused	166,6	264,0	13,4	21,6	58,5
Valitsusteenused	12,2	12,1	1,0	1,0	-0,5
Ülejäänud teenused	3,4	9,8	0,3	0,8	188,2
<b>Teenused kokku</b>	<b>1 239,3</b>	<b>1 221,1</b>	<b>100,0</b>	<b>100,0</b>	<b>-1,5</b>

teenuste koguülejärgist 28% ning aastaga see pisut kasvas. Kolmandal kohal olid muud äriteenused, panustades koguülejärgi 22% (eelmisel aastal 13%). Üldiselt olid erinevad teenuseliigid ülejärgiga, välja arvatud kaubavedu, autori- ja litsentsitasud, kasutusrent ja ehitusteenused. Viimased olid 2011. aastal ülejärgiga, kuid 2012. aastal puudujärgiga. Muutuse põhjustasid peamiselt laiaulatuslikud energeetika-sektori renoveerimistööd Eestis.

**Teenuste eksport** suurenes 2011. aastaga võrreldes 9% (vt tabel 12). Välisriikidele osutati teenuseid rekordmahus (4,2 mld euro ulatuses). Teenuste ekspordi struktuur on püsinud suhteliselt stabiilne – ligi 40% ekspordist moodustavad veoteenused, 22% reisiteenused ja 20% muud äriteenused. Viimaste hulka kuuluvad sellise teenused nagu kaubandusteenused, kasutusrent, õigusabi-, raamatupidamis-, juhtimis-konsultatsiooni- ja teadusteenused ning tehnilised ja muude kutsealade teenused. Enamike teenuste eksport kasvas. Kõige kiiremini kasvasid arvuti- ja infoteenused, mille ekspordi maht suurenes aastaga neljandiku võrra. Muude äriteenuste eksport kasvas 16%, reisiteenuste eksport 6% ja veoteenuse eksport 7%. Vähenes vaid väiksema käibega side- ja kindlustusteenuste ning autori- ja litsentsitasude müük.

Kaks kolmandikku teenuste väljaveost suundus Euroopa Liidu riikidesse ning müük sinna suurenes 3% (vt tabel 13). Ülekaalukalt oli tähtsaim Eestilt teenuste ostja Soome, kuhu suundus veerand kogu teenuste

**Tabel 12. Teenuste eksport olulisemate teenuseliikide järgi**

	Maht (mln eurot)		Osatähtsus (%)		Muut (%)
	2011	2012	2011	2012	2012/2011
Veoteenused	1 552,8	1 664,0	39,8	39,2	7,2
kaubavedu	693,8	794,9	17,8	18,7	14,6
reisijatevedu	306,7	286,4	7,9	6,8	-6,6
muud veoteenused	552,5	582,7	14,2	13,7	5,5
Reisiteenused	897,3	949,7	23,0	22,4	5,8
Ehitusteenused	237,9	247,5	6,1	5,8	4,0
Arvuti- ja infoteenused	173,8	215,6	4,5	5,1	24,1
Muud äriteenused	739,6	856,6	19,0	20,2	15,8
Valitsusteenused	35,7	38,5	0,9	0,9	7,8
Ülejäänud teenused	262,6	270,2	6,7	6,4	2,9
<b>Teenused kokku</b>	<b>3 899,7</b>	<b>4 242,2</b>	<b>100,0</b>	<b>100,0</b>	<b>8,8</b>

**Tabel 13. Teenuste eksport riikide ühenduste järgi**

	Maht (mln eurot)		Osatähtsus (%)		Muut (%)
	2011	2012	2011	2012	2012/2011
<b>EL-27</b>	<b>2 753,9</b>	<b>2 833,7</b>	<b>70,6</b>	<b>66,8</b>	<b>2,9</b>
Soome	1 085,5	1 079,7	27,8	25,5	-0,5
Rootsi	329,5	330,9	8,5	7,8	0,4
Läti	229,8	255,3	5,9	6,0	11,1
Saksamaa	165,3	204,0	4,2	4,8	23,4
<b>SRÜ</b>	<b>536,5</b>	<b>615,0</b>	<b>13,8</b>	<b>14,5</b>	<b>14,6</b>
Venemaa	416,5	478,0	10,7	11,3	14,8
Kasahstan	51,7	58,3	1,3	1,4	12,8
Ukraina	29,5	33,1	0,8	0,8	12,5
<b>Ülejäänud riigid</b>	<b>609,2</b>	<b>793,5</b>	<b>15,6</b>	<b>18,7</b>	<b>30,3</b>
<i>offshore</i> -piirkonnad	184,5	231,4	4,7	5,5	25,4
Šveits	129,1	159,8	3,3	3,8	23,8
USA	87,4	158,2	2,2	3,7	81,0
<b>Teenuste eksport kokku</b>	<b>3 899,7</b>	<b>4 242,2</b>	<b>100,0</b>	<b>100,0</b>	<b>8,8</b>



ekspordist. Ekspordimaht Soome jäi 2011. aasta tasemele. Soome ekspordi struktuur oli praktiliselt sama nagu aasta varemgi – reisisiteenused hõlmasid 38%, veoteenused 29%, muud äriteenused 17% ja ehitusteenused 12%. Teenuste eksport SRÜ riikidesse (valdavalt Venemaale) kasvas 15% ja hõlmas ekspordi kogumahust 15%. Ligi pool Venemaale müüdavatest teenustest olid veoteenused, järgnesid reisisiteenused 28% ja muud äriteenused 15%ga. Teenuste eksport ülejäänud riikidesse kasvas ligi kolmandiku võrra ja hõlmas koguekspordist 19%. Siin domineerisid madala maksumääraga piirkonnad, Šveits ja Ameerika Ühendriigid. Madala maksumääraga piirkondadesse eksporditi peamiselt veoteenuseid ning väiksemas mahu arvuti- ja infoteenuseid. Ameerika Ühendriikide ekspordis domineerisid veo-, arvuti- ja muud äriteenused.

**Teenuste import** kasvas aastaga 14% ja oli 3 mld eurot (vt tabel 14). Teenuste impordis hõlmasid veoteenused 38% ning reisisiteenused ja muud äriteenused kumbki 20%. Teenuste impordi kasvu lükkasid tagant peamiselt just veoteenused, mille maht kasvas 22%. Kiire kasvu taga oli ka järjest suuremahulisema kaubaimpordi kohaletoimetamiseks tehtud kulutused. Kõige tempokamalt, ligi poole võrra, kasvas aga välismaalt ostetud ehitusteenuste maht. Ehitusteenuseid osteti enim Prantsusmaalt ja Saksamaalt ning see oli paljuski seotud energeetikasektori renoveerimistöödega. Ennaketpos kasvas ka arvuti- ja infoteenuste import (18%).

Sarnaselt 2011. aastaga osteti ka 2012. aastal 80% teenuseid Euroopa Liidu riikidelt ning impordi maht neist riikidest suurenes 12% (vt tabel 15). Siingi oli tähtsaimaks partnerriigiks Soome, järgnesid Saksamaa, Rootsi ja Läti. SRÜ riikidest (valdavalt Venemaalt) kasvas teenuste sisseost 29% ning ülejäänud riikidest 18%. Soomest osteti peamiselt reisi-, veo- ja muud äriteenuseid, Saksamaalt veo- ja ehitusteenuseid, Rootsist veoteenuseid, Lätist muid äriteenuseid ja veoteenuseid, Venemaalt veo- ja reisisiteenuseid, Norrast reisisiteenuseid, Hiinast veoteenuseid ja Ameerika Ühendriikidest mitmesuguseid teenuseid.

**Tabel 14. Teenuste import olulisemate teenuseliikide järgi**

	Maht (mln eurot)		Osatähtsus (%)		Muut (%)
	2011	2012	2011	2012	2012/2011
Veoteenused	943,9	1 150,6	35,5	38,1	21,9
kaubavedu	633,5	798,8	23,8	26,4	26,1
reisijatevedu	95,6	127,0	3,6	4,2	32,8
muud veoteenused	214,8	224,9	8,1	7,4	4,7
Reisisiteenused	578,5	610,3	21,7	20,2	5,5
Ehitusteenused	178,9	258,2	6,7	8,5	44,3
Arvuti- ja infoteenused	103,4	122,2	3,9	4,0	18,2
Muud äriteenused	573,1	592,6	21,5	19,6	3,4
Valitsusteenused	23,6	26,4	0,9	0,9	11,9
Ülejäänud teenused	259,1	260,4	9,7	8,6	0,5
<b>Teenused kokku</b>	<b>2 660,4</b>	<b>3 020,8</b>	<b>100,0</b>	<b>100,0</b>	<b>13,5</b>

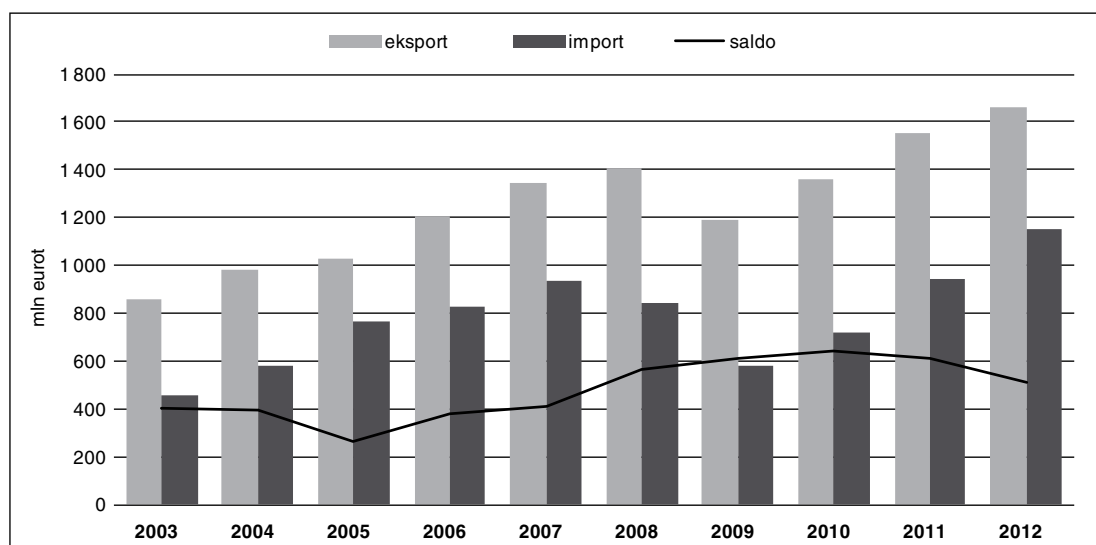
Tabel 15. Teenuste import riikide ühenduste järgi

	Maht (mln eurot)		Osatähtsus (%)		Muut (%)
	2011	2012	2011	2012	2012/2011
<b>EL-27</b>	<b>2 148,2</b>	<b>2 399,2</b>	<b>80,7</b>	<b>79,4</b>	<b>11,7</b>
Soome	426,0	432,3	16,0	14,3	1,5
Saksamaa	268,9	277,0	10,1	9,2	3,0
Rootsi	274,4	275,3	10,3	9,1	0,3
Läti	240,2	262,7	9,0	8,7	9,4
<b>SRÜ</b>	<b>171,8</b>	<b>220,8</b>	<b>6,5</b>	<b>7,3</b>	<b>28,5</b>
Venemaa	130,6	165,9	4,9	5,5	27,0
Ukraina	15,7	26,5	0,6	0,9	68,8
Valgevene	19,3	18,8	0,7	0,6	-2,6
<b>Ülejäänud riigid</b>	<b>340,4</b>	<b>400,8</b>	<b>12,8</b>	<b>13,3</b>	<b>17,7</b>
Norra	68,5	66,0	2,6	2,2	-3,6
Hiina	48,1	59,6	1,8	2,0	23,9
USA	55,8	56,4	2,1	1,9	1,1
<b>Teenuste import kokku</b>	<b>2 660,4</b>	<b>3 020,8</b>	<b>100,0</b>	<b>100,0</b>	<b>13,5</b>

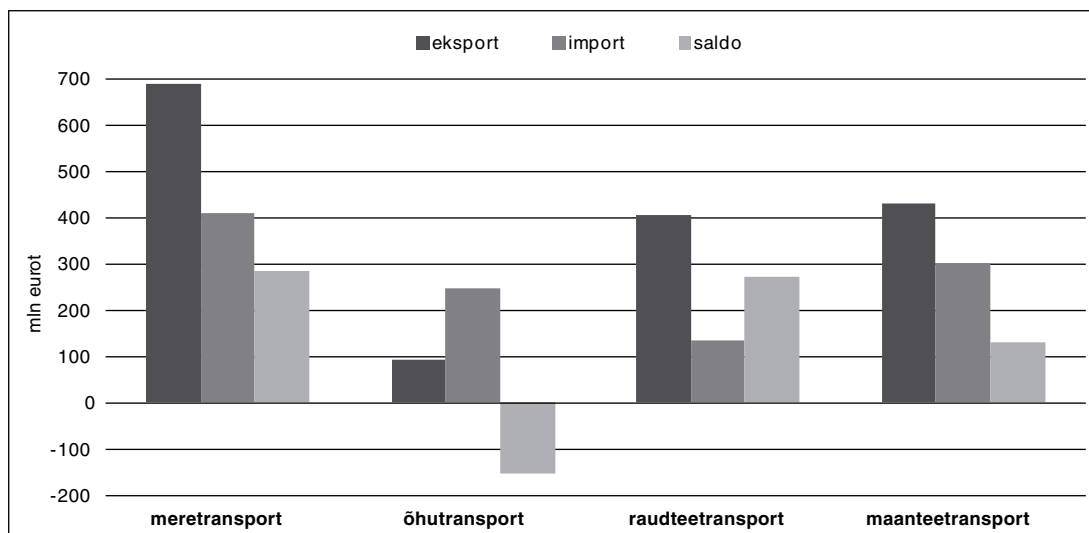
Eesti maksebilansi teenuste konto ühe tähtsaima teenuseliigi – **veoteenuste** – ülejääk vähenes 2012. aastal võrreldes 2011. aastaga 16% ja oli 513 mln eurot (vt tabel 11, joonised 5 ja 6). Ülejääk kahanes eelkõige kauba- ja reisijateveo arvel. Seejuures tavapärast ülejäägiga olnud kaubavedu oli 2012. aastal väikese puudujäägiga. Veoteenuste ülejääki panustasid enim muud veoteenused (ladustamine, pakendamine, navigatsioonitasud, päästetööd jne), hõlmates veoteenuste ülejäägist 70%. Kui analüüsida veoteenuste ülejääki transpordiliikide lõikes, on näha, et enam-vähem võrdses mahus panustasid sellesse mere- ja raudteetransport (260–270 mln eurot) ning poole võrra vähem maanteetransport. Õhustransport oli 153 mln euroga puudujäägis ning aastaga suurenes see kaks korda.

Veoteenuste eksport kasvas aastaga 7% ja oli ligi 1,7 mld eurot (vt tabel 12). Veoteenuste ekspordis moodustas kaubavedu 48%, muud veoteenused 35% ja reisijatevedu 17%. Kaubaveoteenuste eksport

Joonis 5. Veoteenuste konto



Joonis 6. Veeteenuste struktuur transpordiliigi järgi 2012. aastal



kasvas aastaga 15% ning muude veeteenuste eksport 6%, reisijateveo eksport aga vähenes 7%. Transpordiliigiti kasvas veeteenuste eksport eelkõige meritsi tehtavate vedude arvel (juurdekasv 14%), raudtee- ja maanteeveod kasvasid 5–7%. Õhustranspordi veeteenuste maht kahanes 16%, eelkõige seoses reisijateveo ekspordi vähenemisega kolmandiku võrra. Õhustranspordi kaubaveo ja muude veeteenuste eksport jäi enam-vähem varasema aasta tasemele. Mere- ja maanteetranspordi veeteenuste ekspordist suundus Euroopa Liidu riikidesse, 15% SRÜ riikidesse (valdavalt Venemaale) ning 24% ülejäänud riikidesse (vt tabel 16). Eksport Euroopa Liitu kasvas 3%, ülejäänud riikidesse (madala maksumääraga piirkonnad ja Šveits) aga kolmandiku võrra. Eestilt ostsid enim veeteenuseid naaberriigid Soome ja Venemaa.

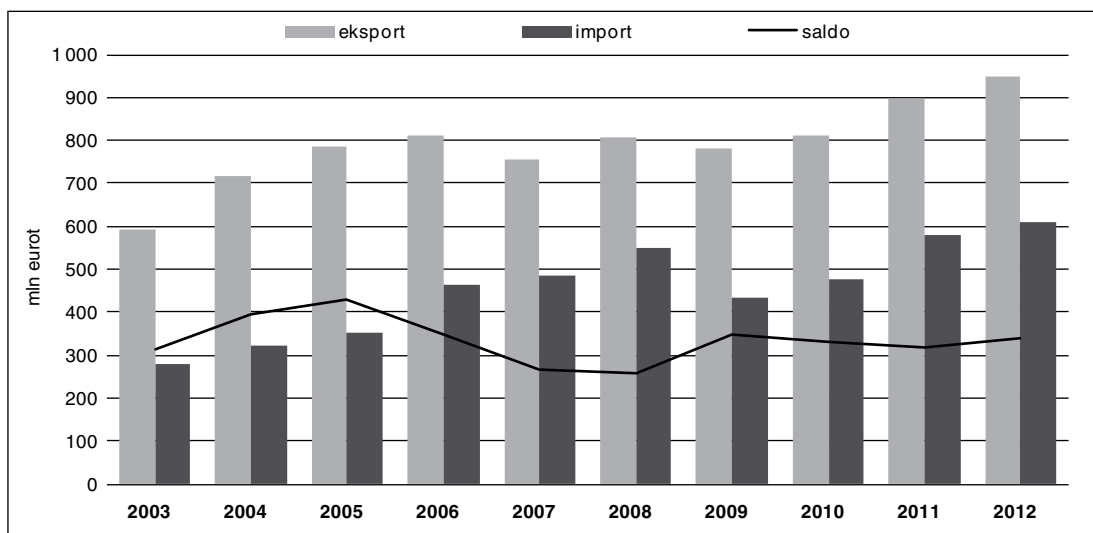
Tabel 16. Veeteenused riikide ühenduste järgi 2012. aastal

	Veeteenuste eksport				Veeteenuste import		
	Maht (mln eurot)	Osatähtsus (%)	Muut (%), 2012/2011		Maht (mln eurot)	Osatähtsus (%)	Muut (%), 2012/2011
<b>EL-27</b>	<b>1 008,9</b>	<b>60,6</b>	<b>2,8</b>	<b>EL-27</b>	<b>886,0</b>	<b>77,0</b>	<b>20,9</b>
Soome	310,0	16,8	-0,6	Rootsi	129,1	11,2	21,6
Rootsi	144,9	7,0	9,8	Soome	122,5	10,6	15,7
Läti	96,0	6,8	28,5	Saksamaa	114,1	9,9	12,7
Suurbritannia	83,8	4,0	15,2	Läti	81,5	7,1	2,6
Holland	76,9	3,4	-21,2	Leedu	64,7	5,6	8,0
<b>SRÜ</b>	<b>256,0</b>	<b>15,4</b>	<b>-5,7</b>	<b>SRÜ</b>	<b>101,5</b>	<b>8,8</b>	<b>44,0</b>
Venemaa	227,5	13,7	2,0	Venemaa	75,8	6,6	56,2
Ukraina	9,1	0,5	-20,6	Valgevene	11,6	1,0	-10,2
<b>Ülejäänud riigid</b>	<b>399,0</b>	<b>24,0</b>	<b>33,1</b>	<b>Ülejäänud riigid</b>	<b>163,1</b>	<b>14,2</b>	<b>16,0</b>
<i>offshore</i> -piirkonnad	153,8	9,2	24,1	Hiina	50,9	4,4	18,9
Šveits	121,5	7,3	44,8	<i>offshore</i> -piirkonnad	30,3	2,6	36,3
USA	40,4	5,7	38,8	Norra	17,6	1,5	28,6
<b>Veeteenuste eksport kokku</b>	<b>1 664,0</b>	<b>100,0</b>	<b>7,2</b>	<b>Veeteenuste import kokku</b>	<b>1 150,6</b>	<b>100,0</b>	<b>21,9</b>

Veeteenuste import suurenes enam kui viiendiku võrra ja oli ligi 1,2 mld eurot (vt tabel 14). Kaupade vedu moodustas veeteenuste impordist ligi 70% ning selle maht suurenes aastaga 26%. Kasv tulenes eelkõige rekordilise mahu importkaupade kohaletoimetamiseks tehtud veokulutuste suurenemisest. Muude veeteenuste osa veeteenuste impordis oli 20% ja reisijateveo osakaal 11%. Reisijateveo import suurenes kolmandiku võrra ning muude veeteenuste maht 5%. Kõige rohkem suurenes veeteenuste sisseost raudteed mööda (34%), järgnesid õhu-, mere- ja maanteetransport 23–26%ga. Kuna suurem osa kaupu imporditakse Eestisse Euroopa Liidust, on ka selle riigigrupi osakaal veeteenuste impordis väga suur – 77%. See on viiendiku võrra rohkem kui aasta tagasi. Veeteenuste ost SRÜ riikidest kasvas ligi poole võrra, põhiliselt Venemaa arvel. Veeteenuste impordis olid juhtival kohal Rootsi ja Soome (kumbki 11% kogumahust), järgnesid Saksamaa, Läti, Leedu ja Venemaa.

2012. aastal eksporditi **reisiteenuseid** 950 mln euro eest ehk ligi 6% enam kui 2011. aastal (vt joonis 7). Reisiteenuste import kasvas aastaga sama palju ja oli 610 mln eurot. Reisiteenuste positiivne, 339 mln euro suurune saldo moodustas 2% SKPst.

**Joonis 7. Reisiteenuste konto**



2012. aastal külastati Eestit üle 5,3 mln korra ehk enam-vähem sama palju kui 2011. aastal. Euroopa Liidust pärit külalised moodustasid külastuste üldarvust 76% ja nende külastuste koguarv kahanes eelmise aastaga võrreldes 6,4%. Suurimast partnerriigist Soomest tuli 3% vähem külalisi. Kõige enam kahanes külaliste arv Suurbritanniast ja Poolast (27%) ning Rootsist ja Itaaliast (20%). Samal ajal suurenes külastuste arv Venemaalt (31%) ja USAst (2,2 korda, põhiliselt kruisireisijate arvel).

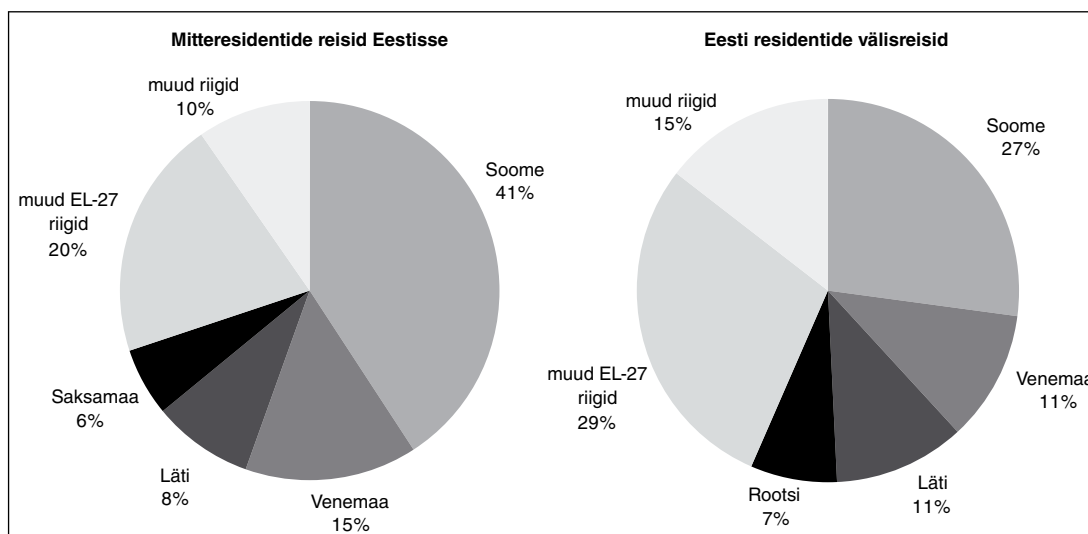
Vaatamata külastuste mõningale kahanemisele oli Soome endiselt Eesti suurim reisiteenuste ekspordipartner (43% koguekspordist rahalistes näitajates). Järgnes Venemaa (14%) ning kolmandaks tõusis Saksamaa (6%), kes edestas napilt Rootsit (vt tabel 17). Euroopa Liidu riikide osatähtsus reisiteenuste ekspordis kahanes aastaga 80%lt 75%ni ja SRÜ riikide osatähtsus kasvas 12%lt 15%ni.

Eesti elanikud külastasid 2012. aastal välisriike üle 3,8 mln korra ehk 2% rohkem kui aasta varem. 57% külastuste üldarvust tehti naaberriikidesse – Soome (27%), Läti ja Venemaale (mõlemasse 11%) ning Rootsi (7%, vt joonis 8). Suur osa neist külastustest jätkus aga teistes riikides. 30% külastustest olid

Tabel 17. Reisisiteenused riikide ühenduste järgi 2012. aastal

	Reisisiteenuste eksport				Reisisiteenuste import		
	Maht (mln eurot)	Osatähtsus (%)	Muut (%), 2012/2011		Maht (mln eurot)	Osatähtsus (%)	Muut (%), 2012/2011
<b>EL-27</b>	<b>714,1</b>	<b>75,2</b>	<b>-0,9</b>	<b>EL-27</b>	<b>433,6</b>	<b>71,0</b>	<b>-0,3</b>
Soome	409,3	43,1	-0,9	Soome	153,1	25,1	-12,0
Saksamaa	58,7	6,2	20,0	Läti	37,4	6,1	16,6
Rootsi	57,0	6,0	-17,5	Suurbritannia	33,9	5,6	-2,4
Läti	37,8	4,0	-5,6	Saksamaa	33,8	5,5	9,6
<b>SRÜ</b>	<b>143,6</b>	<b>15,1</b>	<b>30,0</b>	<b>SRÜ</b>	<b>51,6</b>	<b>8,5</b>	<b>5,3</b>
Venemaa	134,9	14,2	29,6	Venemaa	43,2	7,1	1,7
Ukraina	4,6	0,5	24,3	Ukraina	3,9	0,6	31,5
<b>Ülejäänud riigid</b>	<b>91,9</b>	<b>9,7</b>	<b>35,1</b>	<b>Ülejäänud riigid</b>	<b>125,1</b>	<b>20,5</b>	<b>23,4</b>
USA	27,3	2,9	93,9	Norra	27,9	4,6	19,2
Norra	21,1	2,2	19,9	Türgi	18,4	3,0	18,1
Kanada	5,6	0,6	34,6	USA	13,8	2,3	24,9
<b>Eksport kokku</b>	<b>949,6</b>	<b>100,0</b>	<b>5,8</b>	<b>Import kokku</b>	<b>610,3</b>	<b>100,0</b>	<b>5,5</b>

Joonis 8. Välisreiside arv riigiti 2012. aastal



ühapäevakülastused. Kui teiste naaberriikide külastamine kasvas, siis Venemaa külastuste arv langes 29%, kusjuures ühapäevakülastuste arv kahanes veelgi enam. Peamistest puhkuse sihtriikidest tehti Prantsusmaale 24%, Itaaliasse 25% ja Hispaaniasse 21% rohkem reise kui aasta varem.

Hoolimata sellest, et 2012. aastal külastati Euroopa Liidu riike rohkem kui 2011. aastal, kulutati seal raha vähem kui eelmisel aastal. Kõige rohkem mõjutas seda langust reisisiteenuste impordi vähenemine Soomest 12%.

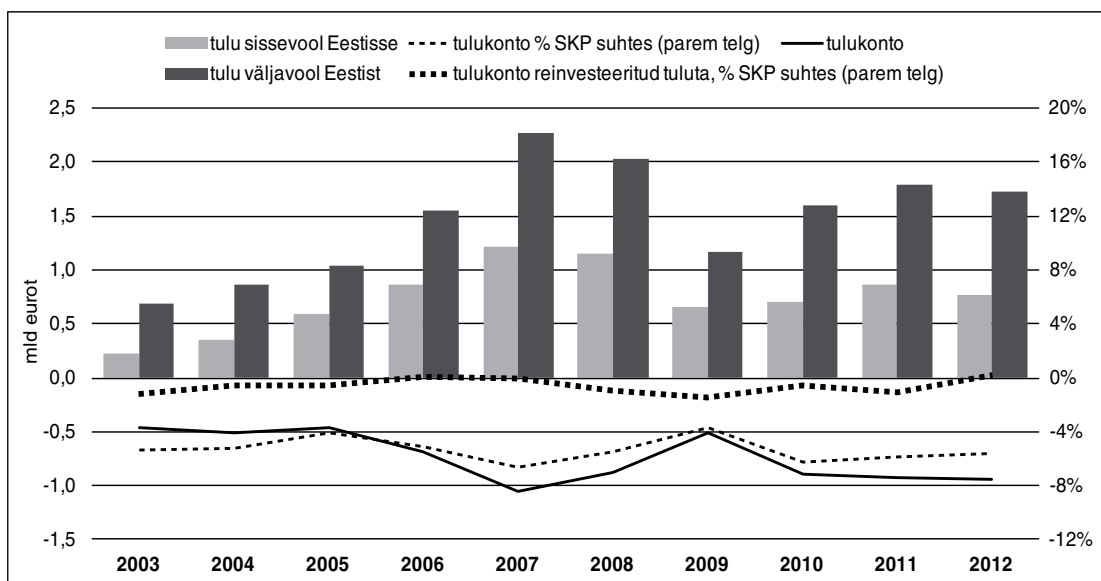
## Tulu

Tulu netoväljavool suurenes 2012. aastal 2% ja oli 950 mln eurot ehk 5,6% SKPst (vt tabel 18 ja joonis 9). Nii residentide välismaal teenitud tulu kui ka mitteresidentide Eestis teenitud tulu vähenes. Eesti maksebilansi tulukonto eripäraks on suur arvestuslikku laadi reinvesteeritud tulu osakaal netoväljavoolus.

Tabel 18. Tulu

	Sissevool		Väljavool		Saldo	
	Maht (mln eurot)	Muut võrreldes eelmise perioodiga (%)	Maht (mln eurot)	Muut võrreldes eelmise perioodiga (%)	Maht (mln eurot)	Muut võrreldes eelmise perioodiga (%)
2003	229,1	6,3	691,9	23,5	-462,8	34,3
2004	350,7	53,1	859,7	24,3	-509,0	10,0
2005	589,6	68,1	1 045,0	21,6	-455,4	-10,5
2006	866,4	46,9	1 554,3	48,7	-687,9	51,1
2007	1 210,3	39,7	2 269,2	46,0	-1 058,9	53,9
2008	1 142,3	-5,6	2 026,1	-10,7	-883,8	-16,5
2009	657,8	-42,4	1 163,7	-42,6	-505,9	-42,8
2010	703,3	6,9	1 596,9	37,2	-893,6	76,6
2011	861,6	22,5	1 794,2	12,4	-932,6	4,4
2012	772,2	-10,4	1 721,8	-4,0	-949,6	1,8

Joonis 9. Tulukonto



Nii oli see ka 2012. aastal, mil reinvesteeritud tulu netoväljavool ületas kogu tulukonto netoväljavoolu. Jättes välja reinvesteeritud tulu, oli tulukonto puhul tegemist hoopis tulu netosissevooluga, mis moodustas 0,2% SKPst.

Tulu kahte peamist komponenti – tööjõutulu ja investeerimistulu – vaadates oli esimese puhul tegemist 202 mln euro suuruse netosissevooluga, teise puhul aga ligi 1,2 mld euro suuruse netoväljavooluga (vt tabel 19). Kuna välismaal töötavate residentide arv suurenes, kasvas tööjõutulu netosissevool aastaga 6% ja investeerimistulu netoväljavool 3%. Investeerimistulu (tulu otse-, portfelli- ja muudelt investeeritudelt) netoväljavool koosnes 86% ulatuses reinvesteeritud tulust (988 mln eurot). Otseinvesteeringute tulu netoväljavool oli 1,2 mld eurot ja muude investeeringute (laenud, hoiused) tulu ehk intressitulu netoväljavool 58 mln eurot. Portfelliinvesteeringute puhul ületas tulu sissevool väljavoolu 64 mln euro võrra.

**Tabel 19. Tulu saldo struktuur**

	Maht (mln eurot)		Osatähtsus (%)		Muut (%)
	2011	2012	2011	2012	2012/2011
Tööjõutulu	189,5	201,6	-20,3	-21,2	6,4
Investeermistulu	-1 122,1	-1 151,1	120,3	121,2	2,6
Tulu otseinvesteeringutelt	-1 106,9	-1 157,3	118,7	121,9	4,6
tulu aktsia- või osakapitalilt	-1 100,9	-1 166,5	118,0	122,9	6,0
dividendid	-339,7	-178,4	36,4	18,8	-47,5
reinvesteeritud tulu	-761,3	-988,1	81,6	104,1	29,8
tulu võlgadelt (intressid)	-6,0	9,2	0,6	-1,0	-254,0
Tulu portfelliinvesteeringutelt	94,1	64,2	-10,1	-6,8	-31,7
Tulu muudelt investeeringutelt	-109,3	-58,0	11,7	6,1	-46,9
<b>Kokku</b>	<b>-932,6</b>	<b>-949,5</b>	<b>100,0</b>	<b>100,0</b>	<b>1,8</b>

**Tulu sissevool** ehk residentide poolt välismaal teenitud tööjõu- ja kapitalitulu vähenes aastaga 10% ja moodustas 772 mln eurot (vt tabel 20). 87% tulu sissevoolust teeniti Euroopa Liidu riikides (vt tabel 21) ning selle maht vähenes aastaga 16%. Vähenemine toimus põhiliselt Leedu, Soome ja Rootsi arvel. Tulu sissevool SRÜ riikidest ja muudest riikidest oli mahult tagasihoidlik, kuid kasvas kiirelt – SRÜ riikides

**Tabel 20. Tulu sissevool Eestisse**

	Maht (mln eurot)		Osatähtsus (%)		Muut (%)
	2011	2012	2011	2012	2012/2011
Tööjõutulu	248,0	265,5	28,8	34,4	7,0
Investeermistulu	613,6	506,7	71,2	65,6	-17,4
Tulu otseinvesteeringutelt	392,7	302,0	45,6	39,1	-23,1
tulu aktsia- või osakapitalilt	333,6	248,6	38,7	32,2	-25,5
dividendid	120,2	295,0	14,0	38,2	145,3
reinvesteeritud tulu	213,4	-46,4	24,8	-6,0	-121,7
tulu võlgadelt (intressid)	59,1	53,4	6,9	6,9	-9,5
Tulu portfelliinvesteeringutelt	135,9	114,0	15,8	14,8	-16,2
Tulu muudelt investeeringutelt	85,0	90,7	9,9	11,7	6,7
<b>Kokku</b>	<b>861,6</b>	<b>772,2</b>	<b>100,0</b>	<b>100,0</b>	<b>-10,4</b>

**Tabel 21. Tulu riikide ühenduste järgi 2012. aastal**

	Sissevool				Väljavool		
	Maht (mln eurot)	Osatähtsus (%)	Muut (%), 2012/2011		Maht (mln eurot)	Osatähtsus (%)	Muut (%), 2012/2011
<b>EL-27</b>	<b>672,6</b>	<b>87,1</b>	<b>-16,4</b>	<b>EL-27</b>	<b>-1 494,0</b>	<b>86,8</b>	<b>-4,6</b>
Küpros*	134,8	17,5	25,0	Rootsi	-535,5	31,1	-30,4
Soome	105,8	13,7	-27,7	Soome	-329,3	19,1	5,5
Leedu	103,8	13,4	-47,6	Holland	-176,7	10,3	34,7
Rootsi	94,7	12,3	-14,8	Leedu	-120,8	7,0	214,0
<b>SRÜ</b>	<b>50,5</b>	<b>6,5</b>	<b>126,5</b>	<b>SRÜ</b>	<b>-70,8</b>	<b>4,1</b>	<b>0,4</b>
Venemaa	25,6	3,3	147,1	Venemaa	-56,2	3,3	-8,6
Valgevene	18,3	2,4	4682,6	Valgevene	-6,0	0,3	23,7
Ukraina	4,0	0,5	-30,9	Ukraina	-5,7	0,3	59,6
<b>Ülejäänud riigid</b>	<b>49,1</b>	<b>6,4</b>	<b>40,0</b>	<b>Ülejäänud riigid</b>	<b>-157,0</b>	<b>9,1</b>	<b>-0,3</b>
USA	24,4	3,2	53,2	Norra	-45,2	2,6	27,8
Norra	8,1	1,0	51,2	USA	-39,1	2,3	2,1
<b>Tulu sissevool kokku</b>	<b>772,2</b>	<b>100,0</b>	<b>-10,4</b>	<b>Tulu väljavool kokku</b>	<b>-1 721,8</b>	<b>100,0</b>	<b>-4,0</b>

\* Riigid on järjestatud viimase perioodi absoluutväärtuse järgi.

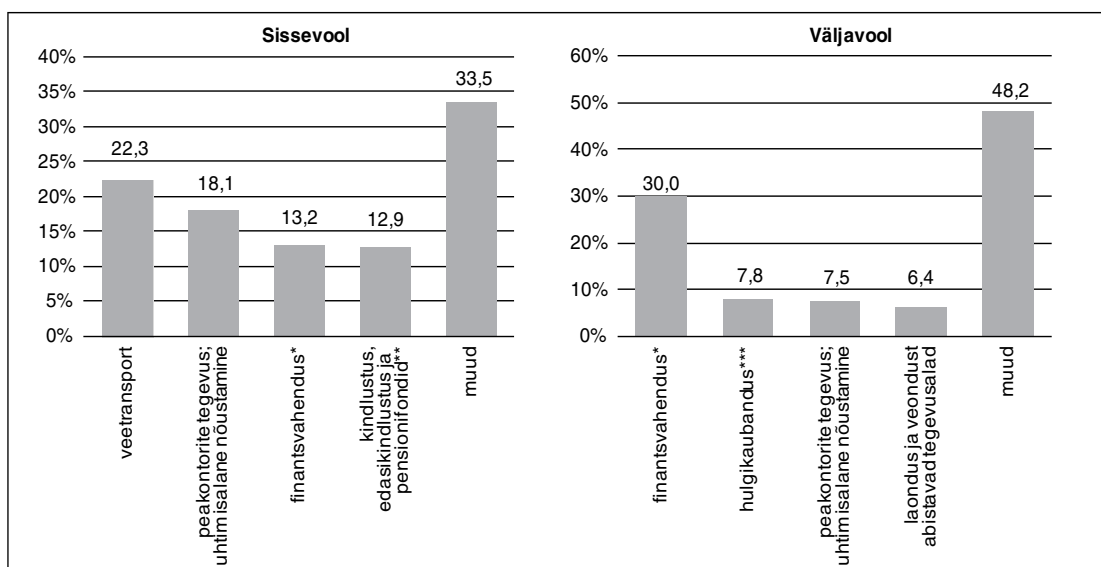
teenitud tulu kasvas aastaga üle kahe korra. Tulu sissevoolust kolmandik oli tööjõutulu, mis kasvas aastaga 7% ja oli 266 mln eurot. Enim teenisid Eesti residendid Soomes (47% tööjõutulu sissevoolust), järgnesid Rootsi, Suurbritannia ja Ameerika Ühendriigid (7–8%), Saksamaa, Euroopa Komisjon ja Norra (3–5%). Tööjõutulu Venemaalt kasvas aastaga 2,4 korda, Ameerika Ühendriikidest 70% ja Norrast 47%. Tööjõutulu Rootsist kahanes ligi viiendiku võrra.

Suurema osa tulu sissevoolust moodustas investeerimistulu (507 mln eurot). Selle sissevool kahanes 2012. aasta jooksul 17%. Investeerimistulus moodustas otseinvesteeringutulu 60%, portfelliinvesteeringutulu 22% ja intressitulu 18%. Investeerimistulu sissevoolu kahanemine oli eelkõige seotud otseinvesteeringutulu sissevoolu vähenemisega ligi neljandiku võrra. Välismaale paigutatud otseinvesteeringutelt võeti välja 295 mln eurot dividende, mille tulemusena vähenes reinvesteeringutulu. Mõnevõrra teeniti ka grupisisest laenamisel. Välismaistelt omandi- ja võlaväärtpaberitelt teeniti tulu 114 mln eurot, mis oli 16% vähem kui 2011. aastal. Tulu muudelt investeeringutelt (intressitulu) kasvas aastaga 7% ja moodustas oli 91 mln eurot.

Kui 2011. aastal teenisid välismaal enim investeerimistulu (34% sissetulevast investeerimistulust) finantsvahenduse (v.a kindlustus ja pensionifondid) investorid, siis 2012. aastal kuulus esikoht juba veetranspordi investoritele (vt joonis 10). Viimastele laekus 22% investeerimistulu sissevoolust ning selle maht suurenes aastaga ligi 30%. Finantsvahenduse investorite tulu kahanes ligi 70%, hõlmates sissevoolust 13% – see langus oli seotud struktuurimuudatustega pangandussektoris 2011. aastal. Investeerimistulu sissevoolus oli teisel kohal peakontorite investorite tulu (18% sissevoolust), mis kahanes aastaga viiendiku võrra.

Investeerimistulu sissevoolust 63% oli seotud Küprose (26%), Leedu (20%) ja Lätiga (17%). Investeerimistulu Küprosel kasvas neljandiku võrra, Lätist ja eriti Leedust aga vähenes (struktuurimuuda-

**Joonis 10. Investeerimistulu sisse- ja väljavool tegevusalati 2012. aastal**



\* v.a kindlustus ja pensionifondid  
 \*\* v.a kohustuslik sotsiaalkindlustus  
 \*\*\*v.a mootorsõidukid ja mootorrattad



tuste tõttu pangandussektoris). Küproselte teenisid investeerimistulu peamiselt veetranspordi valdkonna investorid. Leedus teenitud investeerimistulust laekus peakontorite investoritele 46%, kindlustuse investoritele 23% ning finantsvahenduse (v.a kindlustus ja pensionifondid) investoritele 12%. Seejuures kahanes peakontorite investorite tulu aastaga ligi kaks korda ja finantsvahenduse investorite tulu viis korda. Lätist teenisid investeerimistulu paljude valdkondade investorid. Domineeris finantsvahenduse investorite teenitud tulu, mille osakaal Lätist teenitud investeerimistulus kahanes aastaga 61%lt 26%le ning mille maht vähenes kolm korda. Järgnes peakontorite investorite teenitud tulu 24%lise osakaalu ning 22%lise kasvuga. Kinnisvara ning kindlustuse investorid said kumbki 11% tulust, kusjuures viimaste tulu kasvas aastaga kaks korda. Veel teenisid oma investeeringutelt Lätis tulu puidutöötlemise, hulgi-kaubanduse, energiatootmise, laonduse ja infoala valdkondade investorid.

**Tulu väljavool** Eestist vähenes 4% ja oli 1,7 mld eurot (vt tabel 22). Võrreldes tulu sissevooluga Euroopa Liidust, moodustas ka tulu väljavool sinna 87%, kahanedes aastaga 5% ehk vähem kui sissevool. Erinevalt tulu sissevoolust oli tööjõutul väljavoolus väike osa – vaid 4% (64 mln eurot). Võrreldes 2011. aastaga kasvas see 9%. Investeerimistulu väljavool oli ligi 1,7 mld eurot ja selle maht vähenes 5%. Eestis teenisid tööjõutu põhiliselt Soome, Läti ja Venemaa residendid.

**Tabel 22. Tulu väljavool Eestist**

	Maht (mln eurot)		Osatähtsus (%)		Muut (%)
	2011	2012	2011	2012	2012/2011
Tööjõutul	-58,6	-63,9	3,3	3,7	9,2
Investeerimistulu	-1 735,7	-1 657,8	96,7	96,3	-4,5
Tulu otseinvesteeringutelt	-1 499,5	-1 459,4	83,6	84,8	-2,7
tulu aktsia- või osakapitalilt	-1 434,5	-1 415,1	80,0	82,2	-1,4
dividendid	-459,9	-473,4	25,6	27,5	2,9
reinvesteeritud tulu	-974,6	-941,8	54,3	54,7	-3,4
tulu võlgadelt (intressid)	-65,0	-44,3	3,6	2,6	-31,9
Tulu portfelliinvesteeringutelt	-41,9	-49,7	2,3	2,9	18,8
Tulu muudelt investeeringutelt	-194,3	-148,7	10,8	8,6	-23,5
<b>Kokku</b>	<b>-1 794,2</b>	<b>-1 721,8</b>	<b>100,0</b>	<b>100,0</b>	<b>-4,0</b>

Nagu 2011. aastal, moodustas ka 2012. aastal investeerimistulu väljavoolus lõviosa otseinvesteeringutulu (88% ehk 1,7 mld eurot), järgnesid intressitulu 9% ja portfelliinvesteeringute tulu 3%ga. Aastaga vähenes otseinvesteeringutulu väljavool 3% ja intressitulu neljandiku võrra, portfelliinvesteeringutulu aga suurenes viiendiku võrra. Otseinvesteeringutulu väljavoolu struktuur oli täpselt samasugune kui 2011. aastalgi – 65% (942 mln eurot) väljavool oli reinvesteeritud tulu, 32% (473 mln eurot) dividendid ja 3% (44 mln eurot) otseinvesteeringusuhetes olevate ettevõtete omavahelise laenamiselt teenitud intressitulu. Dividenditulu väljavool suurenes 3%, reinvesteeritud tulu vähenes samavõrra ning intressitulu kahanes kolmandiku võrra. Reinvesteeritud tulu on arvestuslikku laadi ja selle puhul tegelikke rahavoogusid ei toimu. Teiselt poolt kajastatakse reinvesteeritud tulu kui otseinvesteeringut Eestisse ja see kirjendatakse maksebilansi finantskontol sissetulevate otseinvesteeringute all.

Välismaised investorid teenisid Eestis tulu väga paljudest valdkondadest. Juhtival kohal oli finantsvahendus (v.a kindlustus ja pensionifondid) 16%ga kogu investeerimistulu väljavoolust, järgnesid hulgi-kaubandus ja peakontorite tegevus (kumbki 8%ga), laonduse ja veonduse abitegevused ning kinnisvaraala tegevus (kumbki 6%ga, vt joonis 10). Aastaga investeerimistulu väljavool finantsvahendusest, peakontorite tegevusest ning laonduse ja veonduse abitegevustelt vähenes. Investeerimistulu väljavool

tekstiilitootmisest aga suurenes kolm korda, jaekaubandusest kaks korda, kasutusrendist ja kindlustusest poole võrra ning hulgikaubandusest 10%.

Ligi kaks kolmandikku Eestis teenitud investeerimistulust suundus kolme riiki – 32% Rootsi (2011. aastal 44%), 19% Soome ja 11% Hollandisse. Investeerimistulu väljavool Rootsi vähenes 30% ja oli seotud peamiselt pangandussektori struktuurimuudatustega 2011. aastal. Investeerimistulu väljavool Soome kasvas 7%, Hollandisse 35% ning Leetu kolm korda. Nagu 2011. aastal, moodustas ka 2012. aastal 57% investeerimistulu väljavoolust Rootsi tulu finantsvahendusest (v.a kindlustus ja pensionifondid). Viimase maht vähenes kolmandiku võrra. Järgnesid tulu peakontorite tegevusest 10% ning arvuti- ja elektroonikatööstusest 6%ga. Kahest viimasest valdkonnast teenitud tulu vähenes poole võrra. Kuna Soome residentide investeeringud Eestisse on laiapõhjalised, siis teeniti investeerimistulu ka väga paljudest valdkondadest. Nagu Rootsi puhul, oli ka siin juhtival kohal investeerimistulu finantsvahendusest 14%ga (2011. aastal 22%) ja selle maht vähenes aastaga kolmandiku võrra. Järgnesid hulgikaubandus 13%ga, mootorsõidukite ja haagiste tootmine 7%ga, telekommunikatsioon 6%ga jne. Investeerimistulu kasutusrendist suurenes kaks korda ja jaekaubandusest ligi kolm korda. Hollandi investeeringud Eestisse on kontsentreeritumad, piirdudes peamiselt kolme valdkonnaga. Laondus ja veonduse abitegevustest teeniti 42% kogu investeerimistulu väljavoolust Hollandisse, peakontorite tegevusest 19% ning kinnisvaraalasest tegevusest 11%. Tulu laonduse ja veonduse abitegevustelt vähenes, peakontorite tegevuselt aga suurenes kolm korda.

## Jooksevülekanded ja kapitalikonto

**Jooksevülekannete konto ülejääk suurenes 2011. aastaga võrreldes veidi ja oli 259 mln eurot (vt tabel 23).**

Eestisse tehti **jooksevülekandeid** 634 mln euro väärtuses. Sellest 70% laekus muudele sektoritele ja vähem kui kolmandik valitsemissektorile. Valitsemissektorile tehtud ülekannetest 82% ehk 155 mln eurot oli Euroopa Liidu struktuuriüksuste välisabi ja ülejäänu koosnes peamiselt mitteresidentidest töötajate maksudest. Muudele sektoritele laekunud summadest moodustas Euroopa Liidu välisabi 48%

**Tabel 23. Jooksevülekanded ja kapitalikonto riikide ühenduste järgi (mln eurot)**

	Saadud		Makstud		Saldo	
	2011	2012	2011	2012	2011	2012
<b>Jooksevülekanded</b>	<b>610,3</b>	<b>633,6</b>	<b>356,1</b>	<b>374,8</b>	<b>254,3</b>	<b>258,9</b>
<b>valitsemissektor</b>	<b>253,9</b>	<b>189,5</b>	<b>194,5</b>	<b>211,2</b>	<b>59,3</b>	<b>-21,7</b>
EL-27	241,8	179,3	177,7	199,5	64,1	-20,2
SRÜ	3,0	6,4	0,7	1,1	2,2	5,3
ülejäanud riigid	9,0	3,8	16,1	10,6	-7,0	-6,7
<b>muud sektorid</b>	<b>356,5</b>	<b>444,1</b>	<b>161,5</b>	<b>163,6</b>	<b>194,9</b>	<b>280,5</b>
EL-27	287,6	353,5	130,5	130,0	157,1	223,5
SRÜ	44,9	54,8	14,2	15,2	30,7	39,6
ülejäanud riigid	24,0	35,9	16,9	18,4	7,1	17,4
<b>Kapitaliülekanded</b>	<b>484,6</b>	<b>561,9</b>	<b>4,3</b>	<b>0,1</b>	<b>480,3</b>	<b>561,8</b>
valitsemissektor	228,7	322,0	4,3	0,0	224,4	322,0
muud sektorid	255,9	239,9	0,0	0,1	255,9	239,8
<b>Immateriaalne vara</b>	<b>192,7</b>	<b>32,0</b>	<b>3,5</b>	<b>12,1</b>	<b>189,2</b>	<b>19,9</b>

ehk 212 mln eurot ja välismaal töötajate rahaülekanded 11% ehk 47 mln eurot. Jooksevülekannete väljavool oli 375 mln eurot, millest valitsemissektori osa oli 56%. Sellest 85% ehk 179 mln eurot oli Eesti osamaks Euroopa Liidu ühiskassasse. Kuna valitsemissektori poolt saadud jooksevülekanded olid väiksemad kui makstud, muutus valitsemissektori saldo 2012. aastal negatiivseks. Muude sektorite ülekannete positiivne saldo aga suurenes 44%.

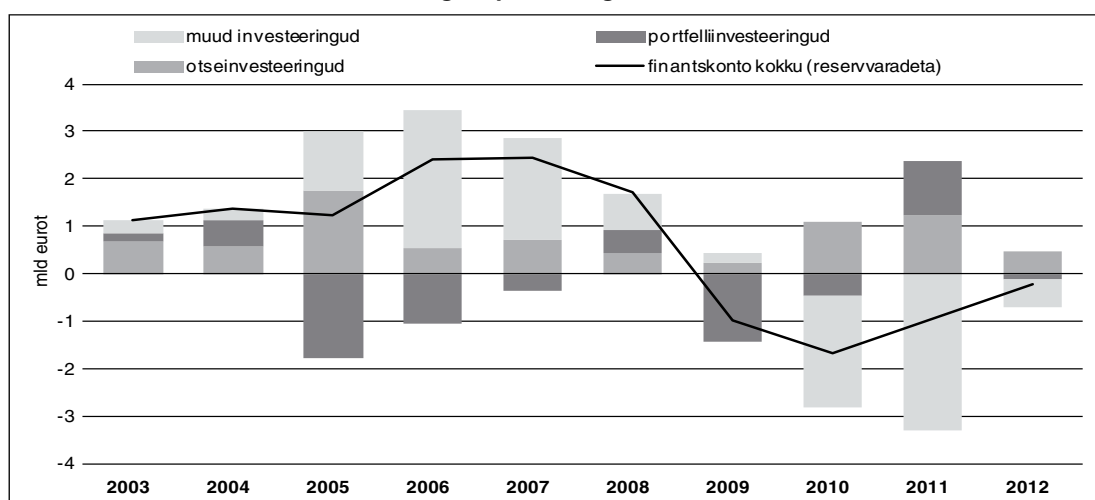
**Kapitaliülekannete ülejääk suurenes aastaga 17% ja ulatus 562 mln euroni.** Eestisse tehtud kapitaliülekanded koosnesid põhiliselt Euroopa Liidu toetustest valitsemissektorile ja muudele sektoritele taristuobjektide rajamiseks.

**Immateriaalse vara** alla kuuluvast CO<sub>2</sub> saastekvootide müügist laekus Eestisse 32 mln eurot, mis on oluliselt vähem kui 2011. aastal.

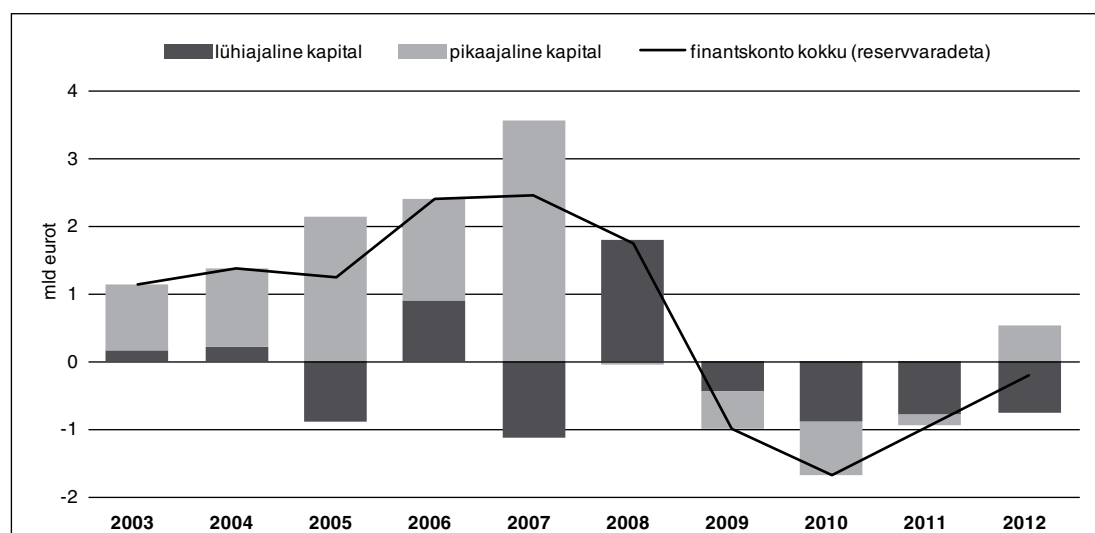
## FINANTSKONTO

2012. aastal oli Eesti taas välismaailma netofinantseerija – finantskonto kaudu voolas kapitali välja 290 mln euro eest rohkem kui tuli sisse. Kui netolaenusajaad olid eelkõige ettevõtlussektor (454 mln eurot), valitsemissektor (365 mln eurot) ja krediidasutused (130 mln eurot), siis netolaenuandjad olid põhiliselt keskpank ja väiksemal määral kodumajapidamised, finantseerides välismaailma vastavalt 1,2 mld ja 37 mln euroga. Otseinvesteeringute sissevool ületas väljavoolu, portfelli- ja muude investeeringute puhul oli väljavool aga suurem kui sissevool. Finantskonto struktuurist annavad liikide ja tähtaegade järgi ülevaate joonised 11 ja 12.

Joonis 11. Muutused välisinvesteeringukapitali voogude struktuuris



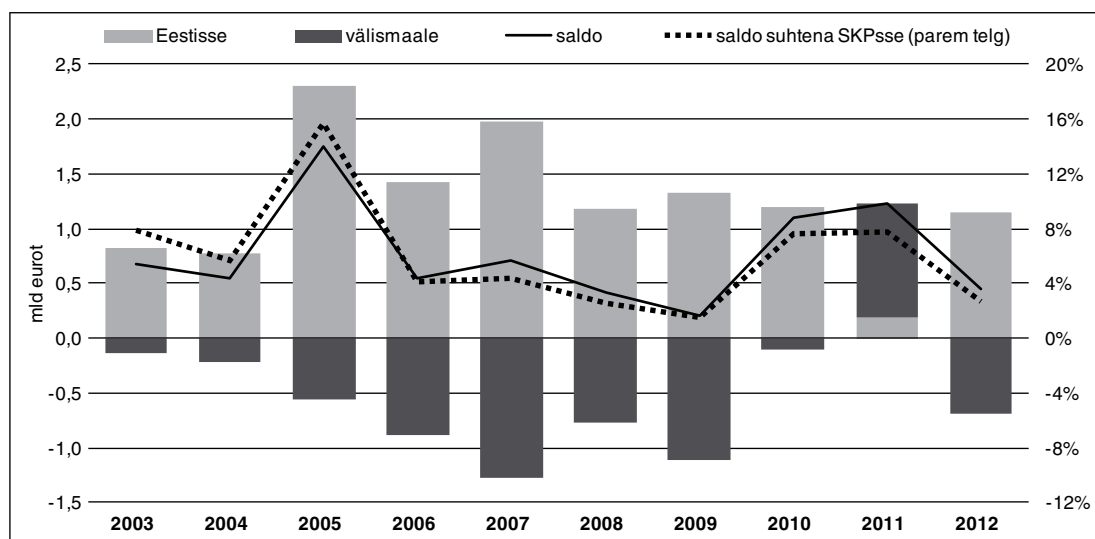
Joonis 12. Finantskonto tähtajaline struktuur



## Otseinvesteeringud

**2012. aastal oli otseinvesteeringute saldo plussis 0,5 mld euroga, mis on vähem kui pool 2011. aasta tulemusest.** Summat võib lugeda tavapäraseks, sest paari eelmise aasta tase oli erandlikest sündmustest tingituna rekordkõrge. 2012. aastal suurenesid mitteresidentide otseinvesteeringud Eestisse 1,2 mld ja residentide otseinvesteeringud välismaale 0,7 mld euro võrra (vt joonis 13).

Joonis 13. Otseinvesteeringud



**Eestisse tehtud otseinvesteeringute sissevool ületas 2011. aasta rekordmadalat taset kuuekordselt ning oli samas suurusjärgus 2010. aasta sissevooluga.** Investeeringute struktuur näitas, et ligi 80% mitteresidentide otseinvesteeringutest Eestisse moodustas 942 mln euro suurune taasinvesteeringud kasum. See summa võinuks olla veelgi suurem, kuid välisinvestorid eelistasid 473 mln euro ulatuses dividende välja võtta. Võrdluses 2011. aastaga vähenes reinvesteeringud tulu 33 mln eurot ehk 3% ning jaotatud tulu suurenes 14 mln eurot (3%). 2012. aastal reinvesteeringud kapitali suurimas mahus finantsvahenduse (370 mln eurot), hulgikaubanduse (99 mln eurot) ning kinnisvara (59 mln eurot) ettevõtetesse. Eesti ettevõtete omakapitali maksid otseinvestorid 2012. aastal 378 mln eurot, millest 222 mln suunati finantsvahenduse ettevõtetesse. Välisinvestoritelt ettevõtete tagasiostmise tõttu vähenesid aktisakapitali investeeringud toiduainete tootmisse 94 mln euro võrra. Otseinvesteeringugrupi vastu suunatud nõuete kasv viis Eesti ettevõtetest välja 143 mln eurot ja kohustuste, eelkõige lühiajaliste laenude vähenemine 75 mln eurot (vt tabelid 24 ja 25).

Tähtsaimad otseinvesteeringuallikad olid Leedu, Rootsi ja Soome ning väiksemas mahus Norra, Kaimanisaared ja Venemaa (vt joonis 14). Välisinvestorite vahendite sissevool oli suurim finantsvahenduse ettevõtetesse (vt joonis 15). Euroopa Liidu liikmesriikide otseinvesteeringud Eestisse suurenesid 677 mln euro võrra; väljastpoolt Euroopa Liitu ja SRÜd tulnud investeeringud olid viimase kümne aasta mahukaimad (vt tabel 26).

**Otseinvesteeringud välismaale suurenesid 689 mln euro võrra (vt tabel 27).** Suurim muutus toimus nõuetes otseinvesteeringuettevõtete vastu, mis kasvasid 429 mln eurot. Eesti investeeringud

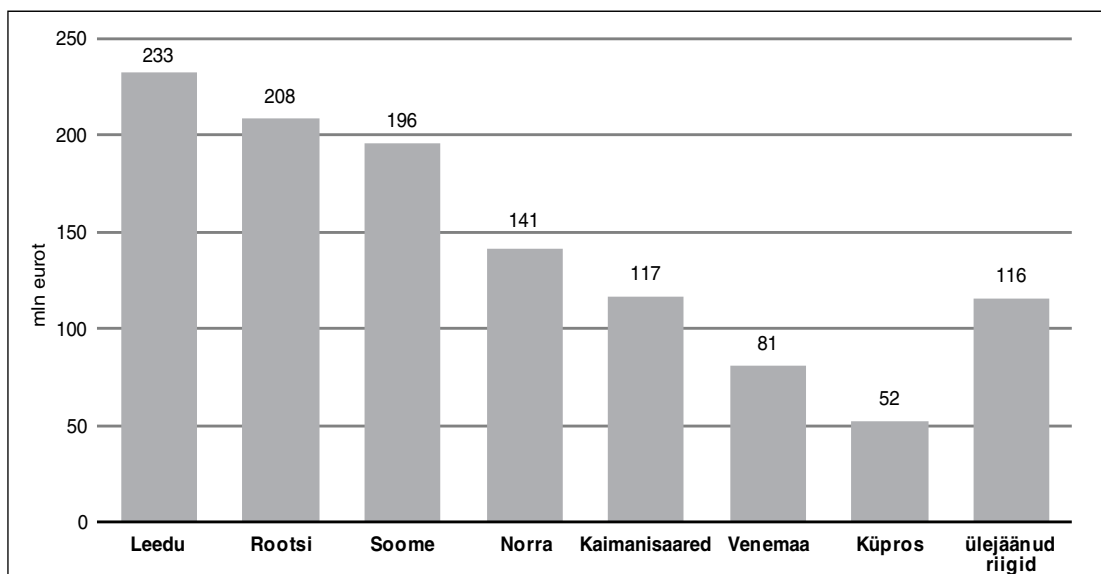
**Tabel 24. Eestisse tehtud otseinvesteeringute struktuur**

	Aksia- või osakapital		Reinvesteeritud tulu		Muu kapital				Otseinvesteeringud Eestisse kokku	
	Maht (mln eurot)	Osa-tähtsus (%)	Maht (mln eurot)	Osa-tähtsus (%)	Nõuded		Kohustused		Maht (mln eurot)	Osa-tähtsus (%)
					Maht (mln eurot)	Osa-tähtsus (%)	Maht (mln eurot)	Osa-tähtsus (%)		
2003	340,6	41,4	409,5	49,8	-85,3	-10,4	157,4	19,1	822,2	100,0
2004	296,5	38,5	510,1	66,2	-92,9	-12,1	57,2	7,4	770,8	100,0
2005	1 788,2	77,5	567,9	24,6	-128,7	-5,6	79,9	3,5	2 307,3	100,0
2006	143,1	10,0	1 000,4	69,9	-285,3	-19,9	573,7	40,1	1 431,9	100,0
2007	273,2	13,8	1 366,9	68,9	-417,7	-21,0	762,5	38,4	1 985,0	100,0
2008	195,2	16,5	870,6	73,7	-125,3	-10,6	241,4	20,4	1 181,8	100,0
2009	1 219,1	92,0	408,4	30,8	-50,0	-3,8	-253,0	-19,1	1 324,5	100,0
2010	311,8	25,8	1 013,8	84,0	-231,7	-19,2	113,3	9,4	1 207,3	100,0
2011	-380,9	-205,9	974,6	526,9	-82,3	-44,5	-326,4	-176,5	185,0	100,0
2012	378,1	33,0	941,8	82,3	-178,3	-15,6	2,8	0,2	1 144,4	100,0

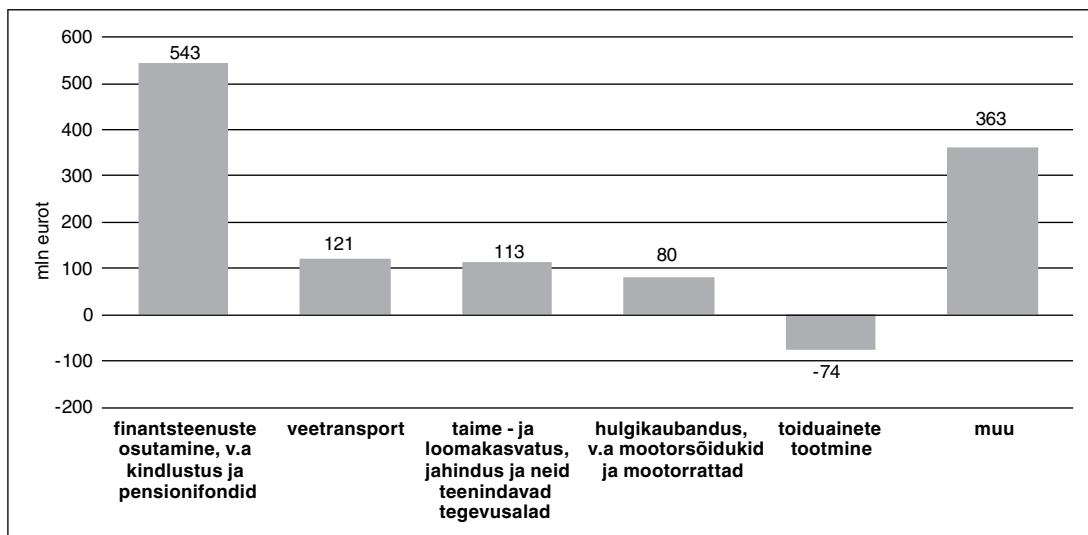
**Tabel 25. Laenukapitali nõuded ja kohustused välismaise otseinvesteeringu suhtes (mln eurot)**

	Nõuded					Kohustused				
	Pikaajalised		Lühiajalised		Kokku	Pikaajalised		Lühiajalised		Kokku
	Andmine	Tagas-tamine	Andmine	Tagas-tamine		Saamine	Tagas-tamine	Saamine	Tagas-tamine	
2003	26,1	15,7	64,6	31,9	43,1	329,5	170,5	193,1	238,2	113,9
2004	31,5	23,7	113,4	55,1	66,1	294,1	312,0	193,3	140,4	34,9
2005	81,4	32,1	146,4	90,3	105,4	504,2	440,5	320,3	292,4	91,6
2006	135,5	38,9	238,0	165,5	169,1	851,1	392,4	263,3	216,9	505,1
2007	246,7	78,3	510,8	248,6	430,6	1 152,7	586,4	516,5	406,9	675,8
2008	224,3	161,7	576,8	521,8	117,6	876,1	770,2	783,2	600,2	288,9
2009	170,2	131,2	388,4	372,8	54,6	567,3	734,5	631,2	611,5	-147,6
2010	82,2	210,0	769,0	446,2	194,9	742,6	466,7	424,1	653,9	46,1
2011	140,8	62,0	626,4	650,5	54,7	692,8	1 075,9	649,0	688,2	-422,3
2012	90,7	60,7	1 259,6	1 146,5	143,0	420,3	408,2	568,7	655,6	-74,8

**Joonis 14. Eestisse tehtud otseinvesteeringud riigiti 2012. aastal**



Joonis 15. Eestisse tehtud otseinvesteeringud tegevusalati 2012. aastal



Tabel 26. Otseinvesteeringud Eestisse riikide ühenduste järgi

	Maht (mln eurot)		Osatähtsus (%)		Muut (%)
	2011	2012	2011	2012	2012/2011
EL-27	-208,3	676,9	-112,6	59,2	-424,9
SRÜ	67,2	101,1	36,3	8,8	50,5
Ülejäänud riigid	326,1	366,4	176,3	32,0	12,4
<b>Kokku</b>	<b>185,0</b>	<b>1 144,4</b>	<b>100,0</b>	<b>100,0</b>	<b>518,7</b>

Tabel 27. Välismaale tehtud otseinvesteeringute struktuur

	Aksia- või osakapital		Reinvesteeringut tule		Muu kapital				Otseinvesteeringud välismaale kokku	
	Maht (mln eurot)	Osa-tähtsus (%)	Maht (mln eurot)	Osa-tähtsus (%)	Nõuded		Kohustused		Maht (mln eurot)	Osa-tähtsus (%)
					Maht (mln eurot)	Osatähtsus (%)	Maht (mln eurot)	Osa-tähtsus (%)		
2003	-67,7	49,3	-47,4	34,5	-41,3	30,0	19,0	-13,9	-137,4	100,0
2004	-139,0	64,2	-58,8	27,1	-27,7	12,8	9,0	-4,1	-216,6	100,0
2005	-329,5	59,3	-172,2	31,0	-73,0	13,1	18,7	-3,4	-556,0	100,0
2006	-376,8	42,7	-309,6	35,1	-243,8	27,7	48,6	-5,5	-881,6	100,0
2007	-660,0	51,7	-324,8	25,4	-384,8	30,1	93,1	-7,3	-1 276,5	100,0
2008	-150,7	19,8	-136,7	18,0	-419,7	55,2	-53,0	7,0	-760,2	100,0
2009	-772,0	69,3	-99,0	8,9	-162,9	14,6	-80,0	7,2	-1 113,9	100,0
2010	-78,2	73,0	-196,9	183,8	70,4	-65,7	97,6	-91,1	-107,1	100,0
2011	1 347,9	128,5	-213,4	-20,3	-138,0	-13,2	52,6	5,0	1 049,1	100,0
2012	-246,5	35,8	46,4	-6,7	-428,9	62,2	-60,3	8,7	-689,3	100,0

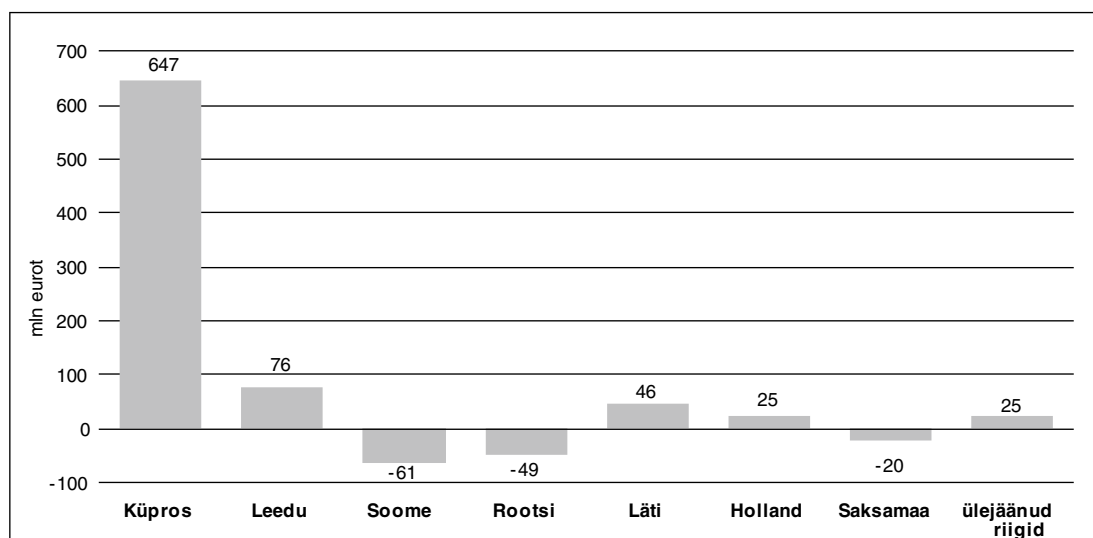
välismaiste tütarettevõtete aktsia- ja osakapitali suurenesid 247 mln eurot, millest poole taga seisid finantsvahenduse ettevõtted. 2012. aasta välisinvesteeringute reinvesteeringut tule on aastakasumit ületavate dividendide (295 mln eurot) väljavõtmise tõttu ebatüüpiliselt positiivse määrgiga – 46 mln eurot. Tütarettevõtetele saadud laenud tõid Eestisse 1 mln eurot (vt tabel 28).

Tabel 28. Laenukapitali nõuded ja kohustused välismaise tütar-/sidusettevõtja suhtes (mln eurot)

	Nõuded					Kohustused				
	Pikaajalised		Lühiajalised		Kokku	Pikaajalised		Lühiajalised		Kokku
	Andmine	Tagastamine	Andmine	Tagastamine	Saldo	Saamine	Tagastamine	Saamine	Tagastamine	Saldo
2003	70,8	45,8	30,2	32,2	22,9	0,3	0,7	5,4	6,3	-1,4
2004	59,7	78,8	60,9	23,6	18,3	1,1	3,9	1,8	2,4	-3,4
2005	136,9	95,1	109,3	70,8	80,3	7,0	3,9	6,7	1,6	8,2
2006	342,9	151,6	99,9	103,9	187,3	7,6	7,2	9,4	1,3	8,5
2007	408,3	130,8	133,5	95,4	315,5	6,4	7,3	107,3	7,0	99,4
2008	347,1	234,1	185,3	129,0	169,3	16,3	11,8	38,0	75,4	-32,9
2009	397,6	197,5	226,7	158,4	268,4	11,1	5,6	10,0	72,3	-56,9
2010	141,7	170,2	116,9	80,2	8,2	4,5	7,5	35,6	10,4	22,2
2011	211,8	192,2	119,3	90,1	48,9	5,6	5,2	15,8	40,7	-24,5
2012	180,8	126,1	96,5	99,6	51,5	12,6	12,1	12,8	11,9	1,3

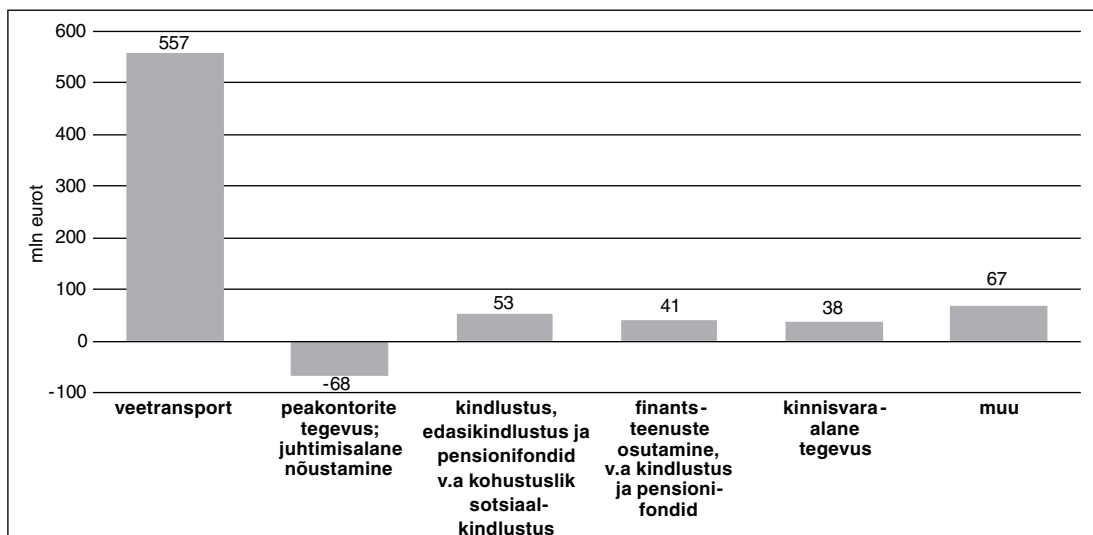
Kõige rohkem suurenesid Eesti otseinvesteeringute investeringud Küprosele. Sinna suunatud 647 mln euroga võrreldes on meie naaberriikidesse läinud summad (Leedusse 76 mln ja Lätisse 46 mln eurot) väikesed. Vähendati otseinvesteeringuid Soomes ja Rootsis, vastavalt 61 ja 49 mln eurot (vt joonis 16). Raha viisid välismaale veetranspordi valdkonna investorid. Peakontorite tegevusala ettevõtted vähendasid oma välisinvesteeringuid 68 mln euro võrra (vt joonis 17). Riikide ühenduste arvestuses tehti 95% ulatuses investeringutest Euroopa Liitu, vähesel määral ka SRÜsse ja muudesse riikidesse (vt tabel 29).

Joonis 16. Välismaale tehtud otseinvesteeringud riigiti 2012. aastal





Joonis 17. Välismaale tehtud otseinvesteeringud tegevusalati 2012. aastal



Tabel 29. Otseinvesteeringud välismaale riikide ühenduste järgi

	Maht (mln eurot)		Osatähtsus (%)		Muut (%)
	2011	2012	2011	2012	2012/2011
EL-27	1 173,1	-656,5	111,8	95,2	-156,0
SRÜ	-41,6	-19,1	-4,0	2,8	-54,2
Ülejäänud riigid	-82,4	-13,8	-7,9	2,0	-83,3
<b>Kokku</b>	<b>1 049,1</b>	<b>-689,3</b>	<b>100,0</b>	<b>100,0</b>	<b>-165,7</b>

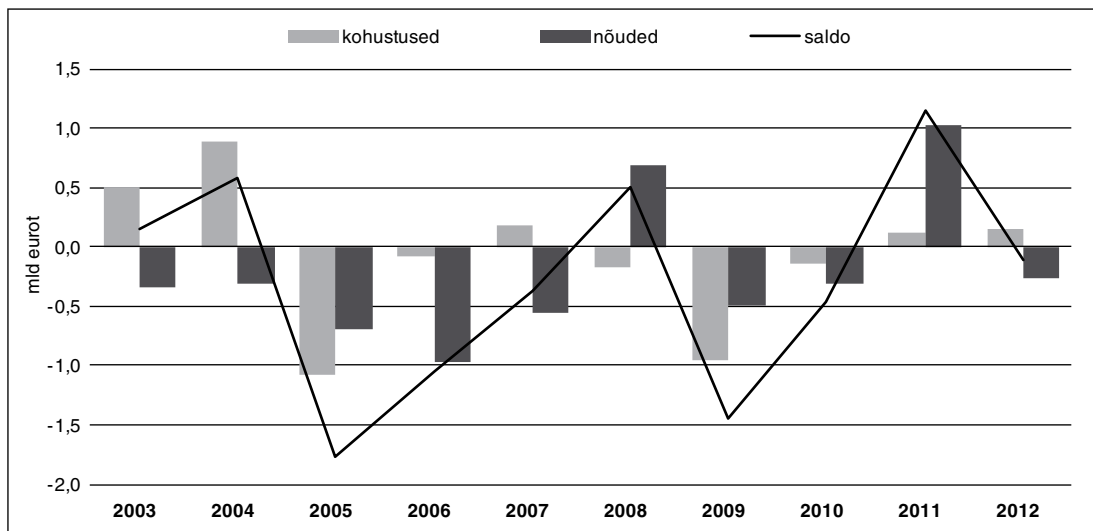
## Portfelliinvesteeringud

Portfelliinvesteeringute netoväljavool oli 2012. aastal 112 mln eurot. Vaadeldaval perioodil suurenesid muude finantsvahendajate investeeringud välismaistesse rahaturuinstrumentidesse, sh pensionifondide investeeringud välismaistesse omandiväärtpaberitesse (vt tabel 30 ja joonis 18). Vähenesid välismaiste portfelliinvestorite investeeringud mittefinantsettevõtetes.

Tabel 30. Portfelliinvesteeringud väärtpaberi liigi ja majandussektori järgi (mln eurot)

	Nõuded		Kohustused		Saldo	
	2011	2012	2011	2012	2011	2012
<b>Omandiväärtpaberid</b>	<b>102,2</b>	<b>-159,3</b>	<b>-80,5</b>	<b>-116,7</b>	<b>21,7</b>	<b>-276,0</b>
keskpank	-	-15,7	-	-	-	-15,7
valitsemissektor	-6,9	9,6	-	-	-6,9	9,6
krediitiasutused	0,1	0,9	-1,7	-4,7	-1,6	-3,8
muud sektorid	109,0	-154,2	-78,8	-112,0	30,2	-266,2
<b>Võlaväärtpaberid</b>	<b>929,3</b>	<b>-102,8</b>	<b>200,8</b>	<b>266,6</b>	<b>1 130,1</b>	<b>163,8</b>
keskpank	639,5	-17,5	-	-	639,5	-17,5
valitsemissektor	206,9	-6,0	-10,9	-11,2	196,0	-17,2
krediitiasutused	217,3	-10,4	-0,1	-1,6	217,2	-12,0
muud sektorid	-134,3	-68,8	211,9	279,3	77,6	210,5
<b>Kokku</b>	<b>1 031,5</b>	<b>-262,1</b>	<b>120,4</b>	<b>149,8</b>	<b>1 151,9</b>	<b>-112,3</b>

**Joonis 18. Portfelliinvesteeringud**



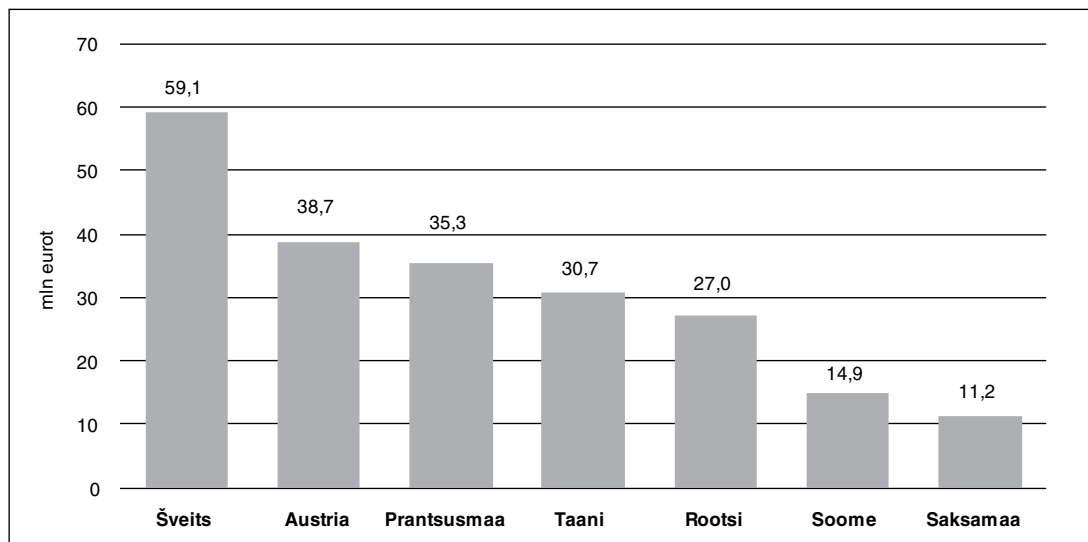
**Portfelliinvesteeringute kohustused** suurenesid 2012. aastal 150 mln euro võrra (vt tabel 31). Institutsiooniliste sektorite arvestuses suurenesid ainult muu sektori ettevõtete kohustused. Kuigi nimetatud ettevõtete omandiväärtpaberitega seotud kohustused vähenesid 112 mln euro võrra, suurenesid nende võlaväärtpaberitega seotud kohustused ühtekokku 279 mln euro võrra. Omandiväärtpaberitega seotud kohustused kahanesid välismaiste portfelliinvestorite investeeringute vähenemise tõttu. Mittefinants-ettevõtete võlakirjaemissioonid kasvatasid aga võlaväärtpaberitega seotud kohustusi. Teiste sektorite panus jäi vaadeldaval perioodil tagasihoidlikuks. Riigiti suurenesid portfelliinvesteeringute kohustused enim Šveitsi ees, järgnesid Austria, Prantsusmaa ja Taani (vt joonis 19 ja tabel 32).

**Portfelliinvesteeringute nõuded** kasvasid aasta jooksul 262 mln euro võrra (vt tabel 33). Kasvasid nii omandiväärtpaberite nõuded kui ka võlaväärtpaberite nõuded, vastavalt 159 ja 103 mln eurot. Omandiväärtpaberite nõuete kasvu põhjustasid peamiselt pensionifondide investeeringud investeerimis- ja rahaturufondiosakutesse. Erinevalt eelmisest aastast on euroalal emiteeritud omandiväärtpaberitesse investeerinud ka keskpank, mille nõuded suurenesid 2012. aastal 16 mln eurot. Võlaväärtpaberite

**Tabel 31. Portfelliinvesteeringute kohustuste struktuur**

	Omandiväärtpaberid		Võlaväärtpaberid		Kokku	
	Maht (mln eurot)	Osatähtsus (%)	Maht (mln eurot)	Osatähtsus (%)	Maht (mln eurot)	Osatähtsus (%)
2003	97,6	19,6	399,8	80,4	497,4	100,0
2004	140,9	15,9	746,0	84,1	887,0	100,0
2005	-1 045,1	96,9	-33,1	3,1	-1 078,2	100,0
2006	238,5	-293,7	-319,7	393,7	-81,2	100,0
2007	225,8	122,6	-41,6	-22,6	184,2	100,0
2008	-212,7	122,0	38,3	-22,0	-174,3	100,0
2009	-93,5	9,7	-868,7	90,3	-962,2	100,0
2010	30,0	-20,6	-175,3	120,6	-145,3	100,0
2011	-80,5	-66,9	200,8	166,8	120,4	100,0
2012	-116,7	-77,9	266,6	178,0	149,8	100,0

Joonis 19. Portfelliinvesteeringute kohustuste kasv riigiti 2012. aastal



Tabel 32. Portfelliinvesteeringute struktuur riikide ühenduste järgi

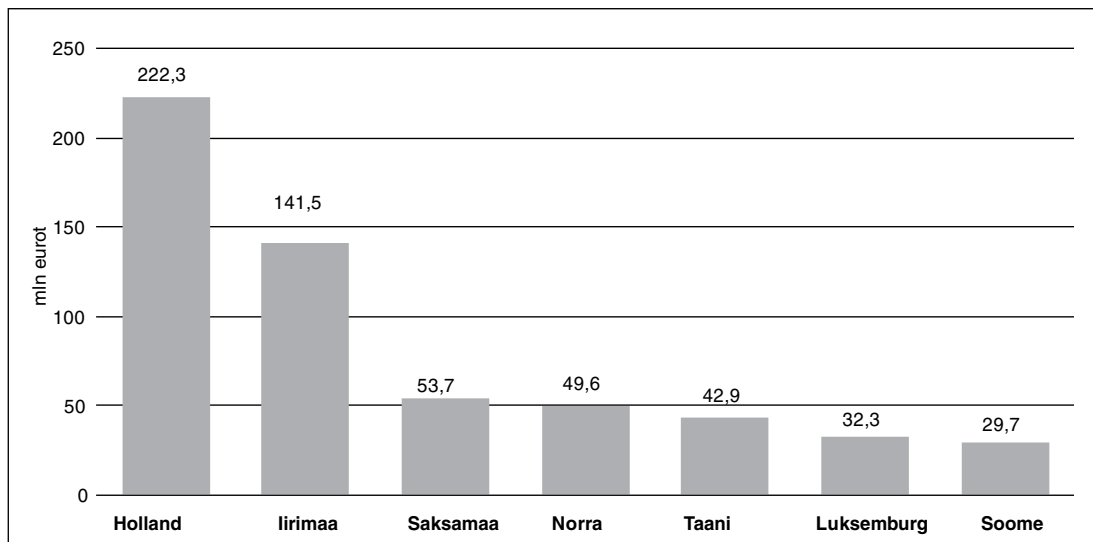
	Maht (mln eurot)				Osatähtsus (%)			
	Nõuded		Kohustused		Nõuded		Kohustused	
	2011	2012	2011	2012	2011	2012	2011	2012
EL-27	1 025,8	-248,8	151,0	92,1	99,4	94,9	125,4	61,5
SRÜ	32,5	8,8	-0,7	-2,3	3,2	-3,4	-0,6	-1,5
Ülejäänud riigid	-26,8	-22,1	-29,9	60,0	-2,6	8,4	-24,8	40,1
<b>Kokku</b>	<b>1 031,5</b>	<b>-262,1</b>	<b>120,4</b>	<b>149,8</b>	<b>100,0</b>	<b>100,0</b>	<b>100,0</b>	<b>100,0</b>

Tabel 33. Portfelliinvesteeringute nõuete struktuur

	Omandiväärtpaberid		Võlaväärtpaberid		Kokku	
	Maht (mln eurot)	Osatähtsus (%)	Maht (mln eurot)	Osatähtsus (%)	Maht (mln eurot)	Osatähtsus (%)
2003	-65,8	19,2	-276,3	80,8	-342,0	100,0
2004	-184,9	60,6	-120,3	39,4	-305,2	100,0
2005	-309,9	44,8	-381,5	55,2	-691,4	100,0
2006	-292,0	30,0	-682,5	70,0	-974,5	100,0
2007	-491,4	89,0	-60,8	11,0	-552,2	100,0
2008	261,8	38,5	418,8	61,5	680,5	100,0
2009	-49,6	10,1	-439,9	89,9	-489,5	100,0
2010	-303,8	95,9	-13,0	4,1	-316,8	100,0
2011	102,2	9,9	929,3	90,1	1 031,5	100,0
2012	-159,3	60,8	-102,8	39,2	-262,1	100,0

nõuete suurenemisse panustasid kõik institutsioonilised sektorid. Enim kasvasid muude finantsvahendajate investeeringud, nii et nende nõuded suurenesid 66 mln eurot. Võlakirjadesse tehtud investeeringute tulemusena suurenesid keskpanga ja krediidiastutuste nõuded vastavalt 18 ja 10 mln eurot. Rahaturuinstrumentidesse tehtud investeeringute tulemusena kasvasid valitsemissektori nõuded 6 mln eurot. Riigiti suurenesid portfelliinvesteeringute nõuded enim Hollandi, Iirimaa, Saksamaa ja Norra suhtes (vt joonis 20).

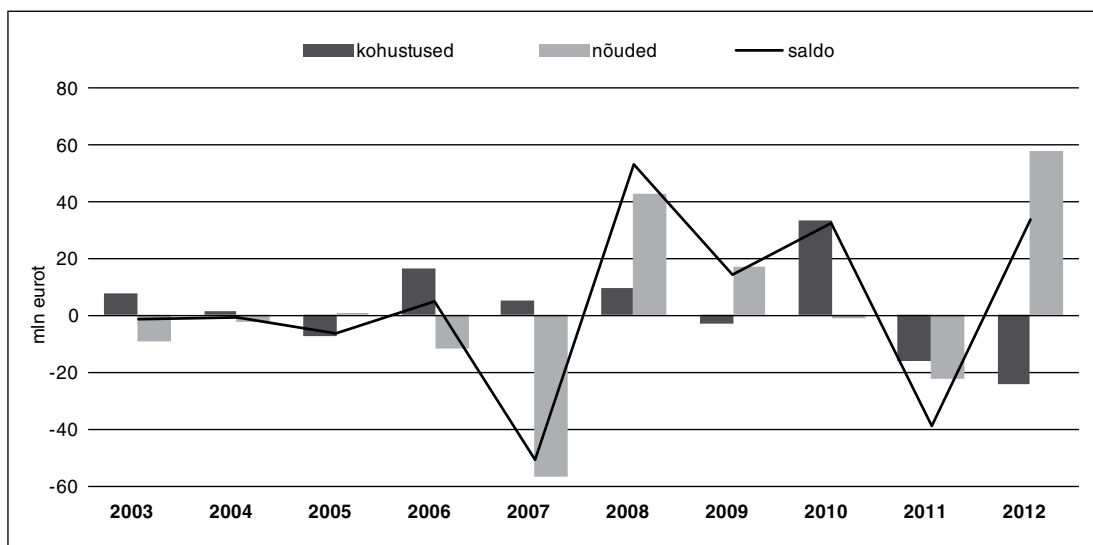
**Joonis 20. Portfelliinvesteeringute nõuete kasv riigiti 2012. aastal**



### Tuletisinstrumendid

**Tuletisinstrumentide netosissevool oli 2012. aastal 34 mln eurot** (vt joonis 21). 2012. aastal vähenesid tuletisinstrumentidega seotud nõuded 58 mln euro võrra, peamiselt mittefinantsettevõtete poolt tuletisinstrumentidesse tehtud investeeringute vähenemise tõttu. Riigiti kahanesid nõuded enim Rootsi ja Taani suhtes. Tuletisinstrumentidega seotud kohustused vähenesid 2012. aastal 24 mln eurot, mis omakorda olid samuti seotud mittefinantsettevõtetega. Riigiti vähenesid tuletisinstrumentidega seotud kohustused põhiliselt Rootsi suhtes.

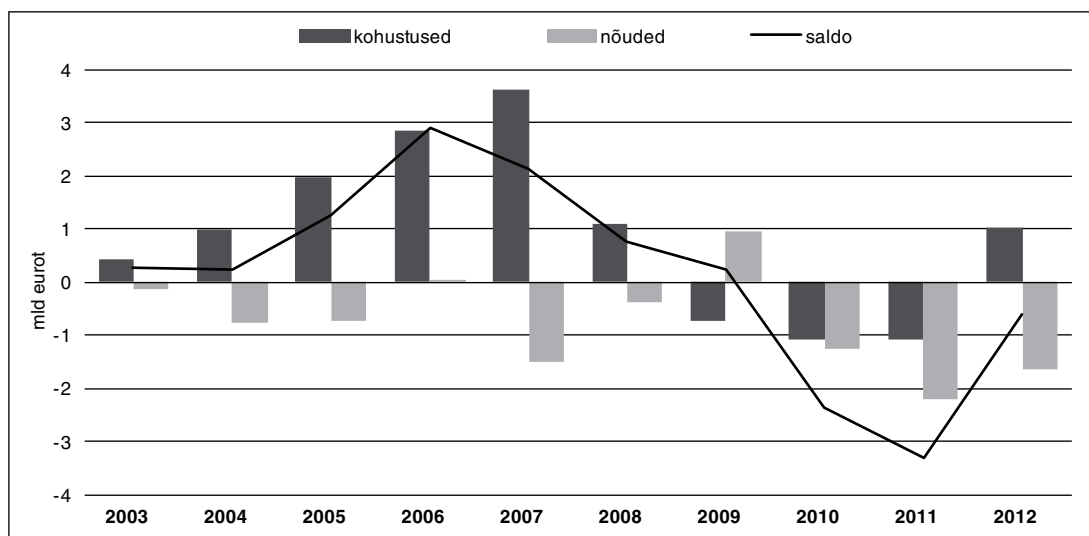
**Joonis 21. Tuletisinstrumendid**



## Muud investeeringud

Muude investeeringute netoväljavool ulatus 2012. aastal 597 mln euroni, millest 1,1 mld eurot moodustas keskpanga muude investeeringute väljavool (vt joonis 22). Netoväljavoolu panustas lühiajaline kapital (vt tabel 34).

Joonis 22. Muud investeeringud



Tabel 34. Muud investeeringud tähtaja järgi (mln eurot)

	Nõuded		Kohustused		Saldo	
	2011	2012	2011	2012	2011	2012
<b>Pikaajaline kapital</b>	<b>-93,5</b>	<b>-435,7</b>	<b>-1 190,3</b>	<b>429,6</b>	<b>-1 283,8</b>	<b>-6,1</b>
keskpank	-195,3	8,2	-	-	-195,3	8,2
valitsemissektor	-11,1	-402,0	-215,4	738,1	-226,5	336,1
krediiasutused	32,0	195,1	-978,6	-1 061,4	-946,6	-866,3
muud sektorid	80,9	-237,0	3,7	752,9	84,6	515,9
<b>Lühiajaline kapital</b>	<b>-2 117,2</b>	<b>-1 197,9</b>	<b>102,8</b>	<b>607,2</b>	<b>-2 014,4</b>	<b>-590,7</b>
keskpank	-91,7	-1 126,3	-7,3	18,9	-99,0	-1 107,4
valitsemissektor	-101,6	36,9	4,8	-0,6	-96,8	36,3
krediiasutused	-1 359,1	216,3	-214,5	552,7	-1 573,6	769,0
muud sektorid	-564,8	-324,8	319,8	36,2	-245,0	-288,6
<b>Kokku</b>	<b>-2 210,7</b>	<b>-1 633,6</b>	<b>-1 087,5</b>	<b>1 036,8</b>	<b>-3 298,2</b>	<b>-596,8</b>

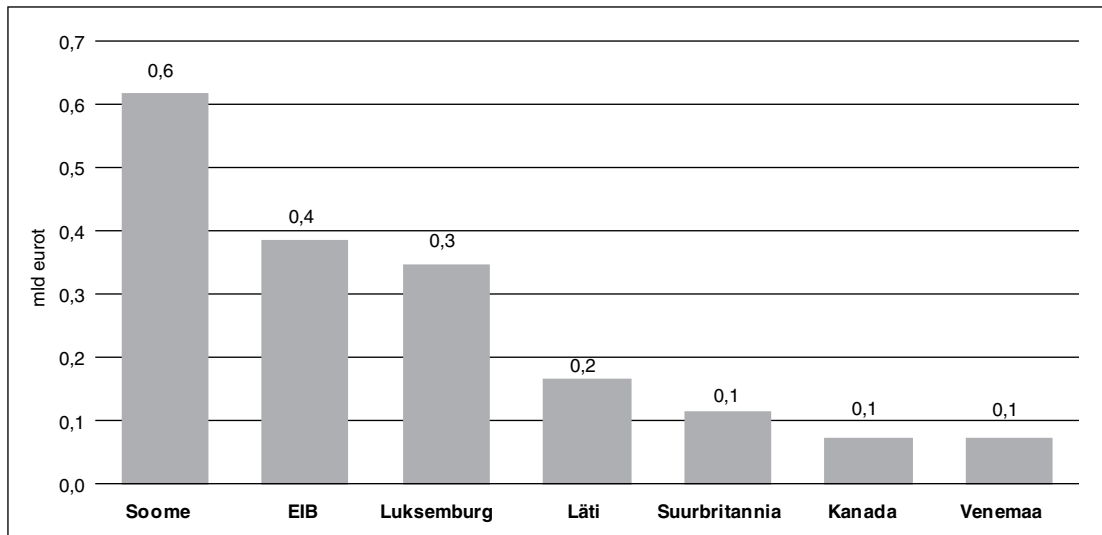
Muude investeeringute kohustused kasvasid aasta jooksul 1 mld euro võrra (vt tabel 35). Sellest 1,4 mld moodustasid kasvanud laenukohustused, 76 mln muu kapitaliga seotud kohustused ning 24 mln kaubanduskrediidiga seotud kohustused. Hoiustega seotud kohustused vähenesid 509 mln eurot. Valdaval pikaajalise iseloomuga laenukohustuste kasvust 717 mln eurot kuulus valitsemissektorile ning 606 mln eurot mittefinantsettevõtetele. Valitsemissektori laenukohustustest 385 mln eurot on seotud Euroopa Investeeringupangalt saadud laenuga, mis on mõeldud Euroopa Liidu kaasrahastatavate esmatähtsate investeeringute jaoks. 341 mln euro võrra on kasvanud laenukohustused Euroopa Finantsstabiilsuse Fondi (EFSF) suhtes – kuna võlgade lunastamise kohustus investorite ees lasub formaalselt EFSFil, siis on käendajariigil ehk Eestil omakorda selle summa suuruses laenukohustus

**Tabel 35. Muude investeeringute kohustuste struktuur**

	Kaubanduskrediit		Laenud		Hoiused		Muu kapital		Kokku	
	Maht (mln eurot)	Osatähtsus (%)	Maht (mln eurot)	Osatähtsus (%)	Maht (mln eurot)	Osatähtsus (%)	Maht (mln eurot)	Osatähtsus (%)	Maht (mln eurot)	Osatähtsus (%)
2003	-7,4	-1,7	205,8	47,8	293,2	68,2	-61,4	-14,3	430,2	100,0
2004	40,0	4,0	291,8	29,3	562,7	56,5	101,1	10,2	995,6	100,0
2005	104,4	5,3	1 577,1	80,3	188,8	9,6	92,8	4,7	1 963,1	100,0
2006	203,6	7,1	1 229,2	43,1	1 347,3	47,2	75,0	2,6	2 855,2	100,0
2007	-21,9	-0,6	2 443,3	67,2	1 206,4	33,2	8,3	0,2	3 636,0	100,0
2008	20,0	1,8	70,1	6,3	951,1	85,5	71,6	6,4	1 112,8	100,0
2009	-329,0	45,2	141,8	-19,5	-476,6	65,5	-63,7	8,8	-727,5	100,0
2010	359,5	-33,0	-40,3	3,7	-1 587,7	145,7	179,1	-16,4	-1 089,4	100,0
2011	226,4	-20,8	98,2	-9,0	-1 161,8	106,8	-250,3	23,0	-1 087,6	100,0
2012	23,5	2,3	1 446,2	139,5	-508,8	-49,1	76,0	7,3	1 036,9	100,0

EFSFi ees muude investeeringute laenukohustustena. Mittefinantsettevõtte suurendasid oma pikaajalisi laenukohustusi enim IV kvartalis. Krediidiasutused vähendasid hoiustega seotud kohustusi 528 mln euro võrra. Geograafilises lõikes kahanesid muude investeeringute kohustused Soome ees, millele järgnesid Euroopa Investeerimispank, Luksemburg ja Läti (vt joonis 23 ja tabel 36).

**Joonis 23. Muude investeeringute kohustuste kasv 2012. aastal**



**Tabel 36. Muude investeeringute struktuur riikide ühenduste järgi**

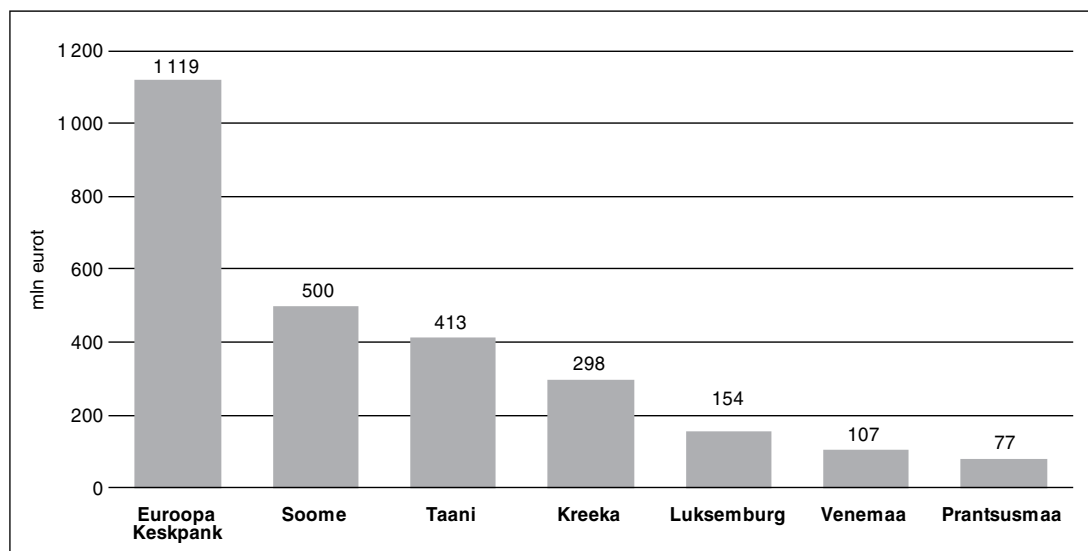
	Maht (mln eurot)				Osatähtsus (%)			
	Nõuded		Kohustused		Nõuded		Kohustused	
	2011	2012	2011	2012	2011	2012	2011	2012
EL-27	-1 946,8	-1 306,5	-1 876,7	1 010,4	88,1	80,0	172,6	97,4
SRÜ	-105,3	-75,2	162,1	94,8	4,8	4,6	-14,9	9,1
Ülejäänud riigid	-158,5	-252,2	627,0	-68,3	7,2	15,4	-57,6	-6,6
<b>Kokku</b>	<b>-2 210,6</b>	<b>-1 633,9</b>	<b>-1 087,6</b>	<b>1 036,9</b>	<b>100,0</b>	<b>100,0</b>	<b>100,0</b>	<b>100,0</b>

**Muude investeeringute nõuded** suurenesid 2012. aastal 1,6 mld eurot (vt tabel 37). Enim ehk 813 mln euro võrra kasvasid hoiustega seotud nõuded. Järgnes laenudega seotud nõuete suurenemine 512 mln euro võrra. Muu kapitali ja kaubanduskrediidiga seotud nõuded suurenesid vastavalt 159 ja 150 mln eurot. Keskpanga hoiustega seotud nõuete 1,1 mld suurune kasv osutab euroalasisestest tehingutest tulenevale finantskonto ülejäägile võrreldes jooksevkontoga<sup>2</sup>. Valitsemissektori laenu nõuete kasv 341 mln euro võrra on seotud EFSFi kaudu tekkinud nõuetega abivajavate riikide suhtes. Geograafilises lõikes suurenesid muude investeeringute nõuded enim Euroopa Keskpanga suhtes, järgnesid Soome, Taani ja Kreeka (vt joonis 24). Laenukapitali nõuetest ja kohustustest annab üksikasjalikuma ülevaate tabel 38.

**Tabel 37. Muude investeeringute nõuete struktuur**

	Kaubanduskrediit		Laenud		Hoiused		Muu kapital		Kokku	
	Maht (mln eurot)	Osa-tähtsus (%)	Maht (mln eurot)	Osa-tähtsus (%)	Maht (mln eurot)	Osa-tähtsus (%)	Maht (mln eurot)	Osa-tähtsus (%)	Maht (mln eurot)	Osa-tähtsus (%)
2003	-65,7	45,0	-225,0	154,1	141,2	-96,7	3,5	-2,4	-146,0	100,0
2004	-66,0	8,8	-540,4	72,0	-98,8	13,2	-45,8	6,1	-750,9	100,0
2005	-125,1	17,6	265,1	-37,2	-788,2	110,7	-64,1	9,0	-712,2	100,0
2006	-225,5	-628,1	-161,8	-450,7	401,6	1 118,7	21,7	60,4	35,9	100,0
2007	-41,0	2,8	-645,0	43,4	-743,0	50,0	-56,2	3,8	-1 485,2	100,0
2008	-110,2	30,3	-128,0	35,2	-44,2	12,2	-81,4	22,4	-363,7	100,0
2009	178,7	18,7	129,9	13,6	697,0	73,0	-50,2	-5,3	955,3	100,0
2010	-350,1	27,7	-260,8	20,6	-485,3	38,4	-167,1	13,2	-1 263,4	100,0
2011	-204,1	9,2	-32,9	1,5	-1 663,9	75,3	-309,7	14,0	-2 210,6	100,0
2012	-150,3	9,2	-512,0	31,3	-812,9	49,8	-158,7	9,7	-1 633,9	100,0

**Joonis 24. Muude investeeringute nõuete suurenemine 2012. aastal**



<sup>2</sup> Kui enne euroalaga liitumist näitasid keskpanga likviidsust muutused välisvaluutareservides, siis peale euroalaga liitumist tuleb lisaks välisvaluutareservide muutustele jälgida ka kõikumisi keskpanga TARGET-kontodega seotud nõuetes-kohustustes. Euroalasisest TARGET-kontodega seotud nõuete suurenemine viitab keskpanga suurenenud likviidsusele. Maksebilansis kirjendatakse neid muude investeeringute hoiuste kirjetel.

**Tabel 38. Laenukapitali nõuded ja kohustused (mln eurot)**

	Nõuded			Kohustused		
	Andmine	Tagastamine	Kokku	Saamine	Tagastamine	Kokku
2003	-2 231,7	2 006,8	-225,0	1 922,2	-1 716,5	205,8
2004	-1 903,5	1 363,1	-540,4	2 904,6	-2 612,8	291,8
2005	-4 956,8	5 221,9	265,1	8 017,0	-6 439,9	1 577,1
2006	-4 858,1	4 696,3	-161,8	11 687,5	-10 458,3	1 229,2
2007	-25 339,9	24 694,8	-645,0	23 266,0	-20 822,7	2 443,3
2008	-3 066,8	2 938,9	-128,0	6 639,7	-6 569,6	70,1
2009	-1 495,5	1 625,4	129,9	3 420,2	-3 278,4	141,8
2010	-1 747,2	1 486,4	-260,8	2 661,3	-2 701,6	-40,3
2011	-1 101,8	1 068,9	-32,9	2 162,5	-2 064,3	98,2
2012	-6 214,8	5 702,7	-512,0	23 467,9	-22 021,7	1 446,2

**Reservvarad**

Maksebilansi reservvarad suurenesid 2012. aasta jooksul 70 mln euro võrra (vt tabel 39).

**Tabel 39. Reservvarade muutuse struktuur**

	Maht (mln eurot)		Osatähtsus (%)	
	2011	2012	2011	2012
Kuld	-	-	-	-
SDRid	0,0	0,0	0,0	0,0
Reservpositsioon IMFis	-	-9,0	-	0,0
Sularaha ja hoiused	0,0	-21,7	0,0	31,2
Väärtpaberid	-13,5	-38,9	105,5	56,0
võlakirjad	-11,9	-46,2	93,0	66,5
rahaturuinstrumentid	-1,5	7,3	11,7	-10,5
Tuletisinstrumentid	0,7	0,1	-5,5	-0,1
Muud nõuded	-	-	-	-
<b>Kokku</b>	<b>-12,8</b>	<b>-69,5</b>	<b>100,0</b>	<b>100,0</b>



# EESTI RAHVUSVAHELINE INVESTEERIMISPOSITSIOON JA KOGUVÄLISVÖLG 31. DETSEMBRIL 2012

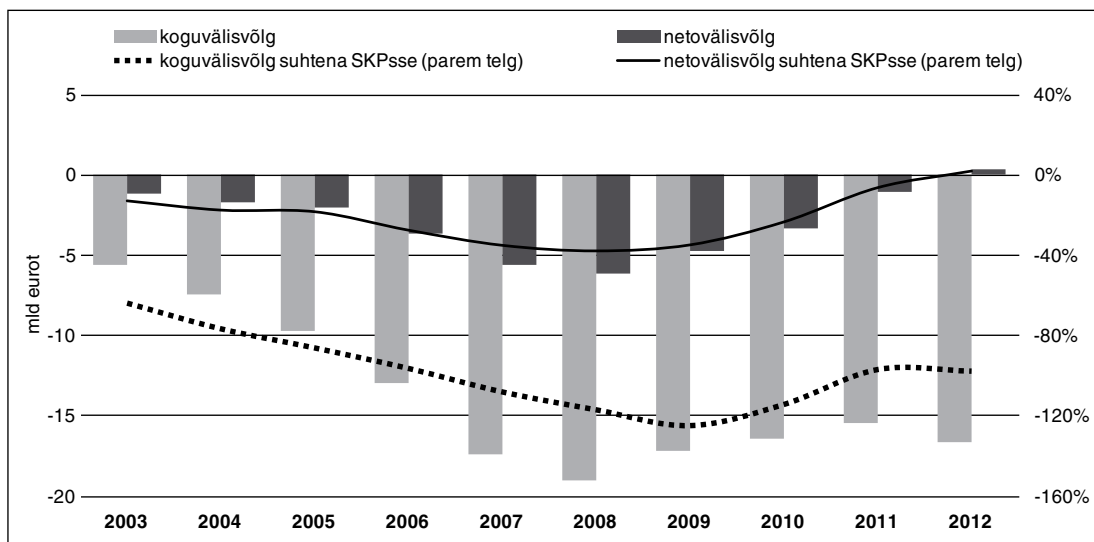
2012. aasta lõpus moodustasid Eestisse tehtud välisinvesteeringud kokku 29,2 mld eurot (72% enam kui SKP), olles aastaga kasvanud 11% (vt tabel 40). Suurenesid nii otse-, portfelli- kui ka muude investeeringute positsioonid.

Välisinvesteeringute positsiooni struktuuris hoidsid 49%ga juhtkohta otseinvesteeringud ning aasta jooksul see ei muutunud. Järgnesid muud investeeringud (laenud ja hoiused) ligi 45%ga ning portfelliinvesteeringud 6%ga. Välismaised investorid on teinud Eestisse investeeringuid valdavalt finantsvahendusse (v.a kindlustus ja pensionifondid, 37% kogu positsioonist Eestis), väiksemas matus kinnisvaraalasesse tegevusse (9%), hulgikaubandusse (6%) ning peakontorite tegevusse ja energia- tootmisse (vt tabel 41). Aastaga toimunud suurem muutus oli finantsvahenduse positsiooni osakaalu ligi 4 protsendipunktiline langus. 44% välisinvesteeringute positsioonist Eestis on tulnud kahest riigist – Soomest 24% ja Rootsist 20%. Järgnevad Holland, Suurbritannia ja Luksemburg 4–6%ga.

**Tabel 40. Eesti rahvusvaheline investeerimispositsioon (mln eurot)**

	31.12.2011	Osatähtsus (%)	31.12.2012	Osatähtsus (%)	Muut (%)
<b>VÄLISNÕUDED (VÄLISAKTIVA)</b>	<b>17 194,7</b>	<b>100,0</b>	<b>20 198,4</b>	<b>100,0</b>	<b>17,5</b>
<b>Otseinvesteeringud välismaal</b>	<b>3 663,5</b>	<b>21,3</b>	<b>4 389,5</b>	<b>21,7</b>	<b>19,8</b>
Aktsia- või osakapital ja reinvesteeringud tulu	2 465,1	14,3	2 718,1	13,5	10,3
Muu otseinvesteeringukapital	1 198,4	7,0	1 671,3	8,3	39,5
<b>Portfelliinvesteeringud</b>	<b>4 182,2</b>	<b>24,3</b>	<b>4 673,1</b>	<b>23,1</b>	<b>11,7</b>
Omandiväärtpaberid	1 607,0	9,3	1 916,7	9,5	19,3
Võlaväärtpaberid	2 575,2	15,0	2 756,4	13,6	7,0
Võlakirjad	1 949,9	11,3	2 188,6	10,8	12,2
Rahaturuinstrumendid	625,3	3,6	567,8	2,8	-9,2
<b>Tuletisinstrumendid</b>	<b>68,4</b>	<b>0,4</b>	<b>69,8</b>	<b>0,3</b>	<b>2,1</b>
<b>Muud investeeringud</b>	<b>9 120,2</b>	<b>53,0</b>	<b>10 837,5</b>	<b>53,7</b>	<b>18,8</b>
Kaubanduskrediit	1 650,5	9,6	1 863,5	9,2	12,9
Laenud	1 691,2	9,8	2 238,7	11,1	32,4
Pikaajalised	990,5	5,8	1 583,4	7,8	59,9
Lühiajalised	700,6	4,1	655,3	3,2	-6,5
Sularaha ja hoiused	5 110,3	29,7	5 903,2	29,2	15,5
Muud nõuded	668,4	3,9	832,1	4,1	24,5
<b>Reservvara</b>	<b>160,4</b>	<b>0,9</b>	<b>228,5</b>	<b>1,1</b>	<b>42,4</b>
<b>VÄLISKOHUSTUSED (VÄLISPASSIVA)</b>	<b>26 413,9</b>	<b>100,0</b>	<b>29 202,6</b>	<b>100,0</b>	<b>10,6</b>
<b>Otseinvesteeringud Eestis</b>	<b>12 927,9</b>	<b>48,9</b>	<b>14 268,6</b>	<b>48,9</b>	<b>10,4</b>
Aktsia- või osakapital ja reinvesteeringud tulu	11 692,2	44,3	13 217,1	45,3	13,0
Muu otseinvesteeringukapital	1 235,7	4,7	1 051,6	3,6	-14,9
<b>Portfelliinvesteeringud</b>	<b>1 327,1</b>	<b>5,0</b>	<b>1 807,6</b>	<b>6,2</b>	<b>36,2</b>
Omandiväärtpaberid	634,6	2,4	759,8	2,6	19,7
Võlaväärtpaberid	692,6	2,6	1 047,8	3,6	51,3
Võlakirjad	689,8	2,6	1 044,1	3,6	51,4
Rahaturuinstrumendid	2,8	0,0	3,7	0,0	33,2
<b>Tuletisinstrumendid</b>	<b>80,1</b>	<b>0,3</b>	<b>119,5</b>	<b>0,4</b>	<b>49,3</b>
<b>Muud investeeringud</b>	<b>12 078,7</b>	<b>45,7</b>	<b>13 006,8</b>	<b>44,5</b>	<b>7,7</b>
Kaubanduskrediit	1 391,9	5,3	1 440,4	4,9	3,5
Laenud	3 745,0	14,2	5 110,1	17,5	36,5
Pikaajalised	3 058,9	11,6	4 414,2	15,1	44,3
Lühiajalised	686,1	2,6	695,9	2,4	1,4
Sularaha ja hoiused	6 620,8	25,1	6 057,4	20,7	-8,5
Muud kohustused	321,0	1,2	398,8	1,4	24,2
<b>NETOINVESTEERIMISPOSITSIOON</b>	<b>-9 219,2</b>		<b>-9 004,2</b>		<b>-2,3</b>

Joonis 25. Eesti majanduse kogu- ja netovälisvõlg



Tabel 41. Eesti rahvusvaheline investeerimispositsioon tegevusalade ja riikide järgi (%)

Nõuded			Kohustused		
	Tegevusalad			Tegevusalad	
	31.12.2011	31.12.2012		31.12.2011	31.12.2012
Finantsvahendus*	40,0	37,9	Finantsvahendus*	40,9	37,2
Kindlustus ja pensionifondid***	9,1	9,3	Kinnisvaraalaane tegevus	9,0	8,9
Avalik haldus ja riigikaitse; kohustuslik sotsiaalkindlustus	6,5	7,4	Hulgikaubandus**	6,4	6,0
Hulgikaubandus**	5,7	5,6	Peakontorite tegevus, juhtimisalane nõustamine	4,9	5,1
Vee transport	3,5	5,6	Elektrienergia-, gaasi-, auru- ja kuumaveevarustus	4,2	5,0
Muud	35,2	34,2	Muud	34,6	37,8
Kokku	100,0	100,0	Kokku	100,0	100,0
Riigid					
	31.12.2011	31.12.2012		31.12.2011	31.12.2012
Euroopa Keskpang	4,9	9,7	Soome	22,5	23,5
Soome	7,8	9,1	Rootsi	24,1	20,2
Rootsi	14,2	8,2	Holland	5,6	5,6
Küpros	5,3	7,7	Suurbritannia	3,9	4,5
Läti	8,5	6,9	Luksemburg	3,2	4,3
Ülejäänud riigid	59,3	58,4	Ülejäänud riigid	40,7	41,9
Kokku	100,0	100,0	Kokku	100,0	100,0

\* v.a kindlustus ja pensionifondid

\*\* v.a mootorsõidukid ja mootorrattad

\*\*\* v.a kohustuslik sotsiaalkindlustus

Välismaised otseinvestorid on teinud otseinvesteeringuid Eestisse kokku 14,3 mld euro ulatuses. Sellest 22% on paigutatud finantsteenustesse (v.a kindlustus ja pensionifondid), 16% kinnisvaraalasesse tegevusse, 8% peakontorite tegevusse ja 8% hulgikaubandusse (vt tabel 42). Pool otseinvesteeringutest on saanud Rootsist ja Soomest ning kümnendik Hollandist. Rootsi otseinvesteeringute positsioonist

**Tabel 42. Otseinvesteeringupositsioon tegevusalade ja riikide järgi (%)**

Eestis			Välismaal		
Tegevusalad					
	31.12.2011	31.12.2012		31.12.2011	31.12.2012
Finantsvahendus*	20,5	21,5	Veetransport	14,9	25,1
Kinnisvaraalaane tegevus	15,7	15,5	Peakontorite tegevus; juhtimis- alane nõustamine	21,6	18,8
Peakontorite tegevus; juhtimis- alane nõustamine	7,7	7,9	Kinnisvaraalaane tegevus	14,1	13,1
Hulgikaubandus**	7,6	7,8	Finantsvahendus*	12,8	10,5
Laondus ja veondust abistavad tegevusalad	5,3	5,1	Hulgikaubandus**	7,2	6,0
Muud	43,2	42,2	Muud	29,4	26,5
Kokku	100,0	100,0	Kokku	100,0	100,0
Riigid					
	31.12.2011	31.12.2012		31.12.2011	31.12.2012
Rootsi	28,6	27,6	Küpros	17,1	28,7
Soome	23,8	23,3	Leedu	21,9	19,8
Holland	10,3	10,4	Läti	18,9	17,2
Norra	3,6	4,7	Venemaa	7,6	5,7
Venemaa	4,2	4,6	Soome	8,2	5,5
Ülejäänud riigid	29,5	29,4	Ülejäänud riigid	26,3	23,1
Kokku	100,0	100,0	Kokku	100,0	100,0

\* v.a kindlustus ja pensionifondid

\*\* v.a mootorsõidukid ja mootorrattad

Eestis oli 53% paigutatud finantsvahendusse (v.a kindlustus ja pensionifondid), järgnes peakontorite tegevus (9%), kinnisvaraalaane tegevus (7%) ning arvutite ja elektroonika tootmine. Soome otseinvesteeringud Eestis on paigutatud paljudesse valdkondadesse, millest juhtival positsioonil on kinnisvaraalaane tegevus – 25%. Soome otseinvesteeringute positsioonist Eestis. Järgnesid hulgikaubandus (10%), finantsvahendus (v.a kindlustus ja pensionifondid, 6%), toiduainete tootmine (5%), taime- ja loomakasvatus, jaekaubandus, telekommunikatsioon, joogitootmine puidutöötlemine (igaüks 4%) jne. Hollandi otseinvesteeringud Eestis olid paigutatud peamiselt laonduse ja veonduse abitegevustesse (28% positsioonist Eestis), kinnisvaraalasessesse tegevusse (18%) ja peakontorite tegevusse (11%).

**Eesti residentide välismaale paigutatud investeeringute kogumaht kasvas aastaga 18% ning oli aasta lõpus 20,2 mld eurot.** Kasv tulenes eelkõige otse- ja muudest investeeringutest, mis mõlemad suurenesid viiendiku võrra. Suurima osa välispositsioonist ehk 54% moodustasid muud investeeringud, järgnesid portfelliinvesteeringud (23%) ja otseinvesteeringud (22%). Ülejäänud olid reservvara ja tuletisinstrumentid. Aktiivsemad välismaale investeerijad olid finantsvahenduse investorid, kelle investeeringud hõlmavad välismaisest positsioonist 38%. Järgnesid kindlustuse, avaliku sektori, hulgikaubanduse ja veetranspordi valdkondade investorite kapitalipaigutused välismaale (vt tabel 41). Eestist välismaale paigutatud investeeringute geograafia on väga lai. Esmakordselt on välismaale tehtud investeeringute positsioonis esikohale tõusnud nõuded Euroopa Keskpanga vastu (10% positsioonist). Soome, Rootsi, Küprosele, Läti ja Leetu on paigutatud 7–9%, Taani, Venemaale, Hollandisse, Luksemburgi, Prantsusmaale, Ameerika Ühendriikidesse ja Saksamaale 3–5% positsioonist.

Aegade jooksul on Eesti investorid otseinvesteeringutena välismaale paigutanud 4,4 mld eurot. Välismaiseid otseinvesteeringuid on teinud põhiliselt veetranspordi (25% välismaiste otseinvesteeringute kogumahust), peakontorite (19%), kinnisvara (13%) ja finantsvahenduse (10%) valdkondade investorid. Kaks

kolmandikku välismaale suundunud otseinvesteeringutest on läinud kolme riiki – 29% Küprosele, 20% Leetu ja 17% Lätti. Küprosele on teinud otseinvesteeringuid valdavalt veetranspordi investorid. 85% Leedusse tehtud otseinvesteeringute positsioonist jagunes nelja tegevusvaldkonna investorite vahel – peakontorite investorite otseinvesteeringud hõlmasid nende positsioonist Leedus 34%, kinnisvara, kindlustuse ja finantsvahenduse (v.a kindlustus ja pensionifondid) investorite otseinvesteeringud vastavalt 25%, 15% ja 10%. 70% Lätti tehtud otseinvesteeringute positsioonist on tehtud samuti nelja tegevusvaldkonna investorite poolt, millistest kolm esimest olid samad nagu Leedugi puhul. Peakontorite investorite investeeringud hõlmasid 32% otseinvesteeringute positsioonist Lätis, kinnisvara ja kindlustuse investorite investeeringud vastavalt 25% ja 10%. Samuti 10% positsioonist Lätis olid teinud hulgikaubanduse otseinvestorid.

**Eesti koguvälisvõlg ehk riigi kõigi majandussektorite välisvõlg kasvas aastaga 8% ja oli aasta lõpus 16,7 mld eurot** (vt tabel 43 ja joonised 25 ning 26). Koguvälisvõlga suurendasid peamiselt muude sektorite ja valitsemissektori pikaajalised laenud. Koguvälisvõlg moodustas 58% Eestisse paigutatud välisinvesteeringute kogumahust ja 98% SKPst. Valitsemissektori välisvõlg suurenes aastaga rohkem kui kaks korda ja hõlmas koguvälisvõlast aasta lõpus ligi 8%. Kasv toimus osaliselt seoses EFSFi raames osutatud finantsabiga<sup>3</sup>. Krediidiasutuste osakaalu langus koguvälisvõlas jätkus – kui aasta alguses oli see 44%, siis aasta lõpus 38%. Muude sektorite osakaal koguvälisvõlas tõusis ning oli aasta lõpus 39%. Kui siia lisada otseinvesteeringusuhetes olevate ettevõtete (mis valdavalt kuuluvad muudesse sektoritesse) välisvõlg, siis hõlmas muude sektorite välisvõlg 54% koguvälisvõlast. Võlakohustustest 24% moodustas võlg Soome ja 13% Rootsi ees.

**2012. aasta lõpus oli Eesti rahvusvaheline investeerimispositsioon (välisnõuded miinus väliskohustused) Eestisse tehtud välisinvesteeringute ülakaalu tõttu võrreldes residentide poolt välismaale paigutatud investeeringutega 9 mld euro ulatuses negatiivne, olles aastaga vähenenud 2%.** Kui 2011. aasta lõpus ületasid võla iseloomuga väliskohustused võlanõudeid (netovälisvõlg) 1 mld euro ulatuses, siis 2012. aasta lõpus ületasid võlanõuded võlakohustusi 0,3 mld euro võrra. Positiivse netovõla tekkimisse panustasid enim keskpank ja otseinvesteeringusuhetes olevad ettevõtted.

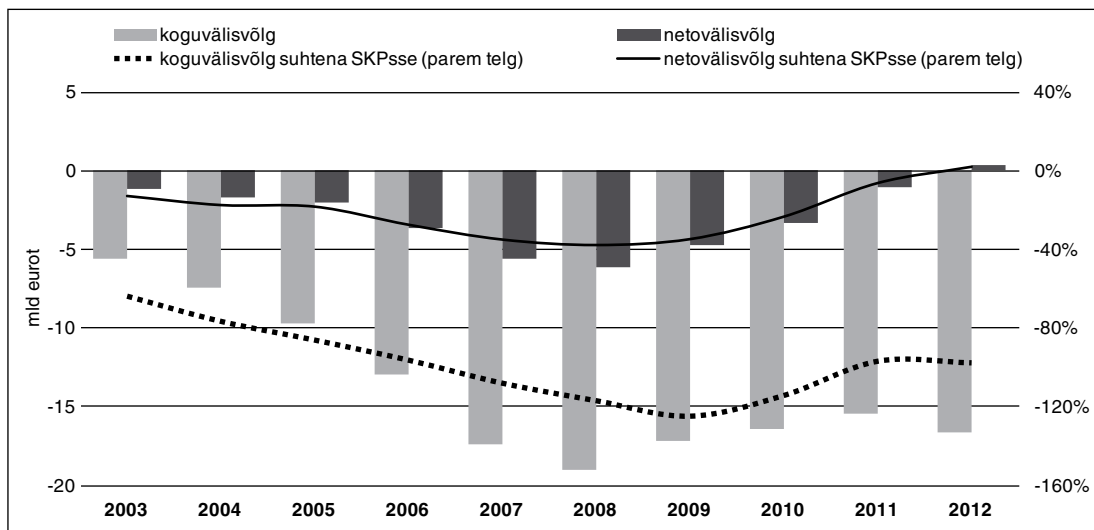
---

<sup>3</sup> Metoodika järgi kajastatakse maksebilansis EFSFi raames osutatud finantsabi muude investeeringute kirjetel nii laenuõuete kui ka -kohustuste poolel, mis finantskonto tulemile seega mõju ei avalda. Samas kajastatakse välisvõla arvestuses vaid laenukohustusi ning seega mõjutab EFSFi raames osutatud finantsabi koguvälisvõlga.

Tabel 43. Eesti välisvõlg (mln eurot)

	31.12.2011	Osatähtsus (%)	31.12.2012	Osatähtsus (%)	Muut (%)
<b>VÖLAKOHUSTUSED</b>					
<b>I. Valitsemissektor</b>	<b>538,8</b>	<b>3,5</b>	<b>1 263,3</b>	<b>7,6</b>	<b>134,5</b>
Lühiajalised	11,6	0,1	10,9	0,1	-6,1
Pikaajalised	527,2	3,4	1 252,5	7,5	137,6
<b>II. Keskpang</b>	<b>0,3</b>	<b>0,0</b>	<b>19,2</b>	<b>0,1</b>	<b>7207,8</b>
Lühiajalised	0,3	0,0	19,2	0,1	7207,8
Pikaajalised		0,0		0,0	
<b>III. Krediidiasutused</b>	<b>6 887,6</b>	<b>44,4</b>	<b>6 322,8</b>	<b>38,0</b>	<b>-8,2</b>
Lühiajalised	4 336,6	28,0	4 826,4	29,0	11,3
Pikaajalised	2 551,0	16,5	1 496,4	9,0	-41,3
<b>IV. Muud sektorid</b>	<b>5 344,7</b>	<b>34,5</b>	<b>6 449,2</b>	<b>38,7</b>	<b>20,7</b>
Lühiajalised	2 113,7	13,6	2 190,3	13,1	3,6
Pikaajalised	3 231,0	20,8	4 258,9	25,6	31,8
<b>V. Otseinvesteeringud: grupisisesed võlad</b>	<b>2 732,3</b>	<b>17,6</b>	<b>2 604,5</b>	<b>15,6</b>	<b>-4,7</b>
<b>KOGUVÄLISVÕLG</b>	<b>15 503,6</b>	<b>100,0</b>	<b>16 659,0</b>	<b>100,0</b>	<b>7,5</b>
<b>VÖLANÕUDED</b>					
<b>I. Valitsemissektor</b>	<b>1 114,7</b>	<b>7,7</b>	<b>1 500,0</b>	<b>8,8</b>	<b>34,6</b>
Lühiajalised	529,6	3,7	585,5	3,5	10,6
Pikaajalised	585,1	4,0	914,4	5,4	56,3
<b>II. Keskpang</b>	<b>1 468,3</b>	<b>10,1</b>	<b>2 697,8</b>	<b>15,9</b>	<b>83,7</b>
Lühiajalised	747,9	5,2	1 818,0	10,7	143,1
Pikaajalised	720,4	5,0	879,8	5,2	22,1
<b>III. Krediidiasutused</b>	<b>4 128,3</b>	<b>28,5</b>	<b>3 691,1</b>	<b>21,8</b>	<b>-10,6</b>
Lühiajalised	3 219,3	22,2	2 847,5	16,8	-11,5
Pikaajalised	908,9	6,3	843,6	5,0	-7,2
<b>IV. Muud sektorid</b>	<b>5 065,9</b>	<b>35,0</b>	<b>5 840,3</b>	<b>34,4</b>	<b>15,3</b>
Lühiajalised	3 624,3	25,0	4 091,0	24,1	12,9
Pikaajalised	1 441,6	10,0	1 749,3	10,3	21,3
<b>V. Otseinvesteeringud: grupisisesed võlad</b>	<b>2 695,0</b>	<b>18,6</b>	<b>3 224,2</b>	<b>19,0</b>	<b>19,6</b>
<b>VÖLANÕUDED KOKKU</b>	<b>14 472,0</b>	<b>100,0</b>	<b>16 953,5</b>	<b>100,0</b>	<b>17,1</b>
<b>NETOVÄLISVÕLG (võlanõuded miinus võlakohustused)</b>					
<b>I. Valitsemissektor</b>	<b>575,9</b>		<b>236,6</b>		<b>-58,9</b>
Lühiajaline	518,0		574,7		10,9
Pikaajaline	57,8		-338,0		-684,6
<b>II. Keskpang</b>	<b>1 468,0</b>		<b>2 678,6</b>		<b>82,5</b>
Lühiajaline	747,6		1 798,7		140,6
Pikaajaline	720,4		879,8		22,1
<b>III. Krediidiasutused</b>	<b>-2 759,3</b>		<b>-2 631,6</b>		<b>-4,6</b>
Lühiajaline	-1 117,3		-1 978,9		77,1
Pikaajaline	-1 642,0		-652,7		-60,2
<b>IV. Muud sektorid</b>	<b>-278,8</b>		<b>-608,9</b>		<b>118,4</b>
Lühiajaline	1 510,6		1 900,7		25,8
Pikaajaline	-1 789,4		-2 509,6		40,2
<b>V. Otseinvesteeringud: grupisisesed võlad</b>	<b>-37,3</b>		<b>619,8</b>		<b>-1760,0</b>
<b>NETOVÄLISVÕLG KOKKU</b>	<b>-1 031,6</b>		<b>294,5</b>		<b>-128,5</b>

**Joonis 25. Eesti majanduse kogu- ja netovälisvõlg**



**Joonis 26. Eesti koguvälisvõlg majandussektorite järgi**

