



EESTI 2011. AASTA II KVARTALI MAKSEBILANSI KOMMENTAAR

(Esmaste andmete põhjal)

- 2011. aasta II kvartalis oli Eesti maksebilansi jooksevkonto ülejääk 34 miljonit eurot ehk 0,8% sama kvartali SKPst (vt tabel 1 ja joonis 1). Võrreldes 2010. aasta II kvartaliga ülejääk küll mõnevõrra vähenes¹, kuid eelmise kvartali puudujääk asendus taas ülejäägiga.
- Jooksevkontot mõjutas enim väliskaubandusbilansi defitsiidi vähenemine ning tulu netoväljavoolu suurenemine.
- Kaubaeksport kasvas tugeva välisnõudluse toel 53%. Nii eksport kui ka import saavutasid järjekordselt rekordtaseme.
- Kaupade ja teenuste ekspordi-impordi ülejääk suurenes enam kui kolmandiku võrra ning oli 300 miljonit eurot ehk 7,5% sama kvartali SKPst.
- Tulu netoväljavool kasvas 60% ja seda põhiliselt välisinvestorite poolt väljavõetavate dividendide tõttu. Netoväljavool hõlmas 326 miljonit eurot ehk 8,1% sama kvartali SKP suhtes.
- Finantskontol jätkus kapitali tagasihoidlik netoväljavool.
- Eesti majanduse koguvälisvõlg kasvas kvartaliga 3% ning oli kvartali lõpus 16,8 miljardit eurot, olles viimase nelja kvartali SKPst 10% suurem. Samas netovälisvõlg vähenes.
- Eesti kulla- ja välisvaluutareservid vähenesid eelmise kvartaliga võrreldes 8 miljoni euro võrra.

Tugev kaubaeksport taastas jooksevkonto ülejäägi

Kaubavahetuse puudujääk kahanes ligi kolm korda ning moodustas 48 miljonit eurot ehk 1,2% SKPst. Nii kaupade ekspordi kui ka impordi kasv jätkus kiires tempos, kusjuures ekspordi kasv ületas impordi oma: kaupade väljavedu suurenes 53% ja sissevedu 46%. Ekspordi ja impordi kasvu mõjutasid peamiselt masinate ja seadmete kaubagrupp ning mineraalsed tooted (kütused). Väliskaubanduse puudujääki kahandas mineraalsete toodete puudujäägi vähenemine ning puidu, paberi ja nendest valmistatud toodete, mööblitoodete ning muude kaupade ülejäägi kasv. Samal ajal suurenes transpordivahendite puudujääk.

Teenuste konto ülejääk jäi enam-vähem samaks nagu eelmise aasta II kvartalis ning oli 348 miljonit eurot. Teenuste eksport suurenes 16% ja import 26%. Teenuste impordi kiiremat kasvu toetasid muu hulgas kosunud kaubaimpordi kohaletoimetamiseks tehtud kulud. Kahe suure teenuseliigi – veo- ja reisiteenuste – positiivsed saldod kasvasid ning moodustasid kogu teenuste ülejäägist 81%. Samas pidurdas teenuste ülejäägi kasvu kolmanda olulise teenuseliigi, muude äriteenuste ülejäägi järsk kahanemine, mille taga olid põhiliselt kaubandusega seotud teenused.

Tulu netoväljavool kasvas jõudsalt (60%) ning ulatus 326 miljoni euroni. Suurema osa tulukonto käibest moodustas välisinvesteeringutega seotud kapitalitulu. Mitteresidentide Eestisse paigutatud investeeringutelt

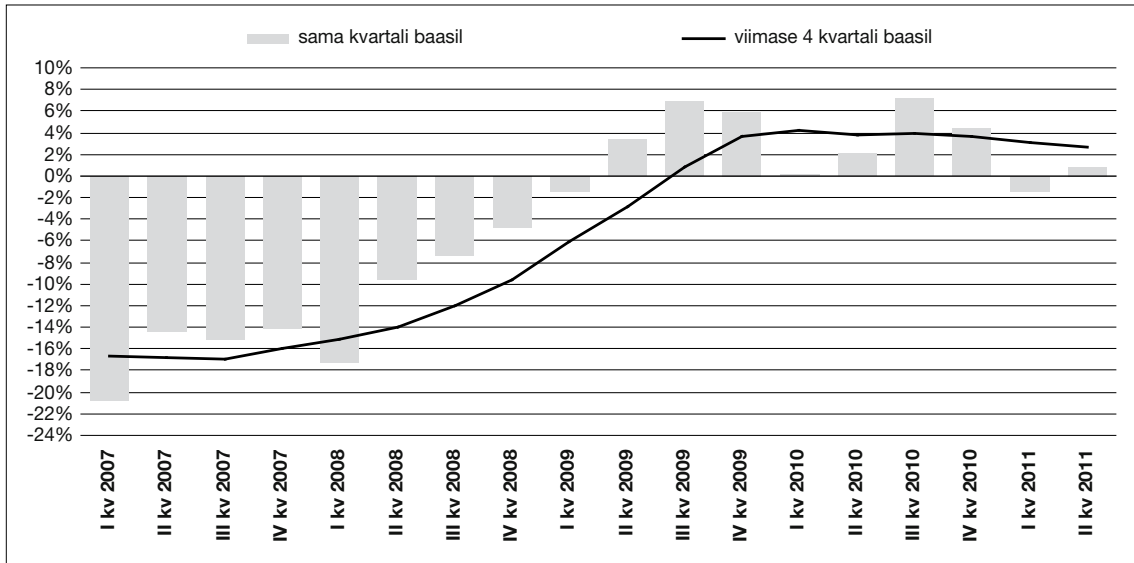
¹ Kõik võrdlused on eelmise aasta sama perioodi suhtes, juhul kui ei ole märgitud teisiti.

Tabel 1. Eesti maksebilanss (mln eurot)

Kirje	2009	2010					2011	
	Kokku	I	II	III	IV	Kokku	I	II
Jooksevkonto	512,3	5,7	74,1	264,5	168,9	513,1	-52,8	34,1
Kaubad ja teenused	799,1	104,0	219,2	421,1	317,9	1 062,1	96,5	300,2
Kaubad	-559,1	-130,6	-127,6	-22,9	30,9	-250,2	-112,6	-47,8
kreedit (FOB)	6 550,4	1 780,2	2 080,1	2 268,0	2 649,3	8 777,7	2 752,2	3 174,4
deebet (FOB)	-7 109,5	-1 910,8	-2 207,7	-2 291,0	-2 618,4	-9 027,9	-2 864,7	-3 222,2
Teenused	1 358,2	234,5	346,7	444,0	287,0	1 312,3	209,0	348,0
kreedit	3 173,8	700,0	866,8	961,2	893,7	3 421,6	773,6	1 002,9
deebet	-1 815,6	-465,4	-520,0	-517,2	-606,7	-2 109,3	-564,6	-654,9
Tulu	-502,1	-109,7	-203,8	-195,6	-296,4	-805,4	-200,8	-325,5
kreedit	660,1	179,4	178,0	207,6	120,8	685,9	218,1	213,3
deebet	-1 162,2	-289,1	-381,8	-403,2	-417,2	-1 491,3	-418,9	-538,8
Jooksevülekanded	215,4	11,4	58,7	39,0	147,4	256,4	51,5	59,3
kreedit	502,1	107,8	119,7	123,1	241,4	592,0	175,9	142,6
deebet	-286,7	-96,4	-61,0	-84,2	-94,0	-335,6	-124,4	-83,3
Kapitali- ja finantskonto (reservvarata)	-450,6	-107,5	128,4	-747,4	-402,1	-1 128,8	34,6	38,5
Kapitalikonto	483,4	66,5	75,7	93,3	283,1	518,6	142,9	105,4
Finantskonto	-934,1	-174,0	52,6	-840,8	-685,2	-1 647,4	-108,3	-66,9
Otseinvesteeringud	208,4	200,0	305,4	151,7	405,0	1 062,1	194,6	411,3
Välismaal	-1 114,7	-50,8	-43,8	-93,2	87,7	-100,2	-224,1	-28,5
Eestis	1 323,1	250,9	349,2	244,9	317,3	1 162,3	418,7	439,8
Portfelliinvesteeringud	-1 448,3	31,4	-288,7	-224,0	40,7	-440,6	210,9	-21,8
Nõuded	-486,1	32,1	-174,2	-225,9	76,6	-291,4	199,6	3,4
Omandiväärtpaberid	-47,9	-65,9	-169,1	-7,0	-59,8	-301,8	10,3	-12,9
Võlaväärtpaberid	-438,2	98,0	-5,1	-218,9	136,4	10,4	189,3	16,2
Kohustused	-962,2	-0,7	-114,5	1,8	-36,0	-149,3	11,3	-25,1
Omandiväärtpaberid	-93,6	8,6	-2,0	-1,7	6,0	10,8	-0,4	-17,4
Võlaväärtpaberid	-868,7	-9,2	-112,5	3,5	-41,9	-160,1	11,7	-7,7
Tuletisinstrumendid	14,1	2,8	12,5	16,9	-0,6	31,6	-30,6	-15,2
Nõuded	17,4	-3,2	8,7	2,4	-9,8	-1,8	-4,7	-1,2
Kohustused	-3,3	5,9	3,7	14,5	9,2	33,4	-26,0	-14,0
Muud investeeringud	291,7	-408,2	23,4	-785,3	-1 130,3	-2 300,5	-483,2	-441,2
Nõuded	954,6	-68,1	135,9	-596,9	-767,9	-1 296,9	68,0	-892,3
Pikaajalised	-39,8	-149,5	-1,2	0,0	-170,9	-321,6	-124,5	37,7
Lühiajalised	994,4	81,4	137,1	-596,9	-597,0	-975,4	192,6	-929,9
Kohustused	-662,8	-340,2	-112,5	-188,5	-362,4	-1 003,5	-551,3	451,1
Pikaajalised	271,6	-44,5	-399,0	-101,8	-741,9	-1 287,2	-425,1	-165,7
Lühiajalised	-934,4	-295,6	286,5	-86,7	379,4	283,6	-126,2	616,8
Vead ja täpsustused	-59,6	-7,1	7,6	-92,8	-123,3	-215,6	43,0	-80,3
Üldbilanss	2,1	-109,0	210,0	-575,8	-356,5	-831,3	24,8	-7,7
Reservvara	-2,1	109,0	-210,0	575,8	356,5	831,3	-24,8	7,7

teenitud tulu ületas residentide välismaal teenitud tulu 373 miljoni euro võrra, kasvades ligi kahe kolmandiku võrra. Valdavalt põhjustas investeerimistulu netoväljavoolu kasvu Eestisse tehtud välismaistelt otseinvesteeringutelt teenitud kasumi ehk dividendide väljavõtmine, mille netoväljavool hõlmas kogu investeerimistulu netoväljavoolust 90%. Tulukonto saldole avaldas positiivset mõju tööjõutulu ülejäägi 80% kasv. Eesti residentide poolt välismaal teenitud tulu ületas Eestis välistööjõule makstavat tulu 48 miljoni euro võrra, mille põhjuseks oli Eesti residentide välismaal töötamise hoogustumine viimaste kvartalite jooksul.

Teises kvartalis laekus jooksev- ja kapitaliülekannetena kokku 164 miljonit eurot ehk ligi neljandik enam kui 2010. aasta teises kvartalis. Põhiline osa tuli kapitalikonto kaudu Euroopa Liidu abifondidest taristuinvesteeringuteks ja immateriaalse vara (saastekvootide) realiseerimisest.



Joonis 1. Jooksevkonto saldo SKP suhtes

Kapitali tagasihoidlik netoväljavool jätkus

Kapitali netoväljavool finantskontol moodustas 70 miljonit eurot. Kapitali sissevool toimus põhiliselt otseinvesteeringute ning väljavool muude investeeringute kujul.

Otseinvesteeringute sissevool ületas nende väljavoolu 411 miljoni euro võrra. Eestisse paigutatud otseinvesteeringud kasvasid 440 miljoni euro võrra. Mahu kasvust kaks kolmandikku oli seotud otseinvesteeringusuhetes olevate ettevõtete vahelise laenukapitali liikumisega – nõudeid otseinvestorite ees vähendati ja kohustusi suurendati. Aktsiakapitaliinvesteeringud hõlmasid otseinvesteeringute sissevoolust 16% ja reinvesteeritud tulu 17%. Viimase madal osakaal on seletatav märkimisväärse hulga dividendide väljamaksmisega. Residentide välismaale paigutatud otseinvesteeringud suurenesid 29 miljoni euro võrra.

Portfelliinvesteeringute väljavool oli 22 miljoni euro võrra sissevoolust suurem. Nõuded suurenesid 3 miljoni ja kohustused vähenesid 25 miljoni euro võrra. Samas oli nõuete poolel märkimisväärsed muutused võlakirjades ja rahaturuinstrumentides. Võlakirjanõuded kasvasid 314 miljoni euro võrra ja rahaturuinstrumentide nõuded vähenesid 330 miljoni euro võrra. Peamiselt oli tegemist krediidasutuste ja väiksemal määral keskpanga nõuetega².

Tuletisinstrumentide väljavool ületas sissevoolu 15 miljoni euro võrra.

Kapitali väljavool muude investeeringutena (kaubanduskrediit, laenud ja hoiused) oli 441 miljoni euro võrra suurem kui sissevool. Muude investeeringute nõuded kasvasid 892 miljoni ning kohustused 451 miljoni euro võrra. Nõuded suurenesid peamiselt sularaha ja hoiuste arvel, mille taga olid valdavalt krediidasutused, väiksemal määral ka keskpank, valitsemissektor ja muud sektorid. Kohustused kasvasid peamiselt sularaha ja hoiuste osas (krediidasutused ja keskpank) ning mõningal määral muude kohustuste ja kaubakrediidi puhul. Samas laenukohustused vähenesid.

Eesti **koguvälisvõlg** ehk kõikide majandussektorite välisvõlg kokku kasvas kvartaliga 3% ja oli kvartali lõpus 16,8 miljardit eurot ehk nelja viimase kvartali SKPst 10% suurem. Välisvõlga suurendasid krediidasutused ja

² Kuna Eestis hakkas 1. jaanuaril 2011 kehtima euro, ei kuulu sellest kuupäevast alates euros väljendatud või euroala riikide emiteeritud välisvarad enam Eesti Panga kulla- ja välisvaluutareservide koosseisu ning need kajastatakse maksebilansistatistikas vastavalt vara liigile kas portfelli- või muude investeeringute kontodel.

keskpank. Samas netovälisvõlg (välisnõuded miinus väliskohustused) vähenes ja moodustas ligi 21% nelja viimase kvartali SKP suhtes.

Kulla- ja välisvaluutareservid kahanesid kvartali jooksul 8 miljoni euro võrra.

* * *

Eesti maksebilansi, rahvusvahelise investeerimispositsiooni ja välisvõla üksikasjalikum statistika on olemas Eesti Panga kodulehel „Statistika“ rubriigis. Maksebilansi pikem analüüs koos tabelite ja joonistega ilmub kodulehe rubriigis „Publikatsioonid“ eesti keeles 23. septembril ning inglise keeles 28. septembril 2011.

2011. aasta III kvartali maksebilanss avaldatakse Eesti Panga kodulehel (<http://www.eestipank.ee>) 9. detsembril 2011 kell 12.

Avaldamisel või tsiteerimisel palume viidata allikale.

Eesti Panga rahvusvaheliste ja avalike suhete osakond