



## EESTI 2011. AASTA III KVARTALI MAKSEBILANSI KOMMENTAAR

(Esmaste andmete põhjal)

- Väliskeskonna halvenemine Eesti 2011. aasta III kvartali maksebilansi tulemustes veel ei kajastunud. Jooksevkonto ülejääk oli rekordilised 301 miljonit eurot ehk 7,3% sama kvartali SKPst (vt tabel 1 ja joonis 1).
- Kaupade ja teenuste ekspordi-impordi ülejääk oli 389 miljonit eurot ehk 9,4% sama kvartali SKPst, jäädes vaid pisut alla 2010. aasta III kvartali tiptulemusese.
- Kaubaeksport kasvas tugeva sise- ja välisnõudluse toel 35%.<sup>1</sup> Nii ekspordi- kui ka impordimaht oli suur, kuid mõnevõrra väiksem kui II kvartalis.
- Tulu netoväljavool kahanes III kvartalis pisut.
- Finantskontol jätkus kapitali netoväljavool 327 miljoni euro ulatuses.
- Eesti otseinvesteeringud välismaal ja välismaised otseinvesteeringud Eestis vähenesid märkimisväärselt, mille peamine põhjus oli pangandussektori struktuursed ümberkorraldused.
- Eesti majanduse koguvälisvõlg vähenes kvartaliga 5% ning oli III kvartali lõpus 16 miljardit eurot, olles viimase nelja kvartali SKPst vaid 2% suurem. Netovälisvõlg vähenes enam kui kaks korda ning langes kvartaliga suhtena viimase nelja kvartali SKPsse 21%lt 9%ni.

### Jooksevkonto alamkontod muutusid vähe

**Kaupade import oli ekspordist mõnevõrra suurem.** Kaubavahetuse puudujääk oli 34 miljonit eurot ehk ligikaudu sama väike kui eelmise aasta III kvartalis, moodustades 0,8% SKPst. Nii kaupade eksport kui ka import kasvasid 35% kõigi olulisemate kaubagruppide arvestuses, aga eelkõige masinate ja seadmete ning mineraalsete toodete (kütused) kaubagrupis. Aastatagusega võrreldes oli kasv küll kiire, kuid kvartalitagusega võrreldes alanes mitme kaubagrupi (eriti mineraalsete toodete) eksport ja import ligikaudu 4%.

**Teenuste konto ülejääk vähenes pisut, kuid oli 423 miljoni euroga läbi aegade kõrgeimaid 2010. aasta III kvartali järel.** Teenuste eksport suurenes 17% ja import 35%. Teenuste impordi kiiremat kasvu toetasid muu hulgas kosunud kaubaimpordi kohaletoimetamiseks tehtud kulud. Teenuste ülejäägi vähenemise taga olid põhiliselt kahe olulisema teenuseliigi – veo- ja reisiteenuste – ülejääkide tagasihoidlik langus. Nende kahe ülejääk hõlmas teenuste ülejäägist kokku 78%.

**Tulu netoväljavool vähenes ligi 10%** ning oli 179 miljonit eurot. Suurema osa tulukonto käibest moodustas välisinvesteeringutega seotud kapitalitulu. Mitteresidentide Eestisse paigutatud investeeringutelt teenitud tulu ületas residentide välismaal teenitud tulu 231 miljoni euro võrra, jäädes ligilähedaselt aastatagusele tasemele.

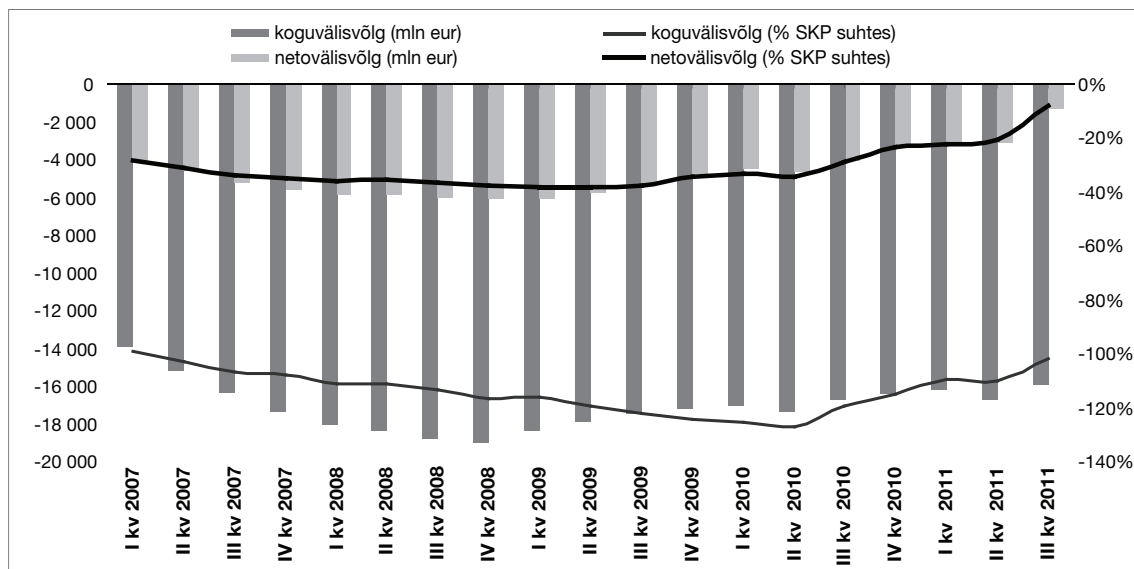
<sup>1</sup> Kõik võrdlused on eelmise aasta sama perioodi suhtes, juhul kui ei ole märgitud teisiti.

**Tabel 1. Eesti maksebilanss (mln eurot)**

Kirje	2010					2011		
	I	II	III	IV	Kokku	I	II	III
<b>Jooksevkonto</b>	<b>5,7</b>	<b>74,1</b>	<b>264,5</b>	<b>168,9</b>	<b>513,1</b>	<b>-52,8</b>	<b>89,6</b>	<b>300,9</b>
Kaubad ja teenused	104,0	219,2	421,1	317,9	1 062,1	96,5	311,7	388,9
Kaubad	-130,6	-127,6	-22,9	30,9	-250,2	-112,6	-26,7	-33,8
kreedit (FOB)	1 780,2	2 080,1	2 268,0	2 649,3	8 777,7	2 752,2	3 192,9	3 069,2
deebet (FOB)	-1 910,8	-2 207,7	-2 291,0	-2 618,4	-9 027,9	-2 864,7	-3 219,6	-3 103,0
Teenused	234,5	346,7	444,0	287,0	1 312,3	209,0	338,5	422,7
kreedit	700,0	866,8	961,2	893,7	3 421,6	773,6	1 008,4	1 120,4
deebet	-465,4	-520,0	-517,2	-606,7	-2 109,3	-564,6	-669,9	-697,7
Tulu	-109,7	-203,8	-195,6	-296,4	-805,4	-200,8	-283,3	-178,5
kreedit	179,4	178,0	207,6	120,8	685,9	218,1	215,1	229,8
deebet	-289,1	-381,8	-403,2	-417,2	-1 491,3	-418,9	-498,3	-408,3
Jooksevülekanded	11,4	58,7	39,0	147,4	256,4	51,5	61,1	90,5
kreedit	107,8	119,7	123,1	241,4	592,0	175,9	142,6	164,8
deebet	-96,4	-61,0	-84,2	-94,0	-335,6	-124,4	-81,5	-74,2
<b>Kapitali- ja finantskonto (reservvarata)</b>	<b>-107,5</b>	<b>128,4</b>	<b>-747,4</b>	<b>-402,1</b>	<b>-1 128,8</b>	<b>34,6</b>	<b>-33,5</b>	<b>-172,0</b>
Kapitalikonto	66,5	75,7	93,3	283,1	518,6	142,9	105,4	154,6
Finantskonto	-174,0	52,6	-840,8	-685,2	-1 647,4	-108,3	-138,9	-326,6
Otseinvesteeringud	200,0	305,4	151,7	405,0	1 062,1	194,6	374,5	846,1
Välismaal	-50,8	-43,8	-93,2	87,7	-100,2	-224,1	-32,0	1 460,7
Eestis	250,9	349,2	244,9	317,3	1 162,3	418,7	406,5	-614,6
Portfelliinvesteeringud	31,4	-288,7	-224,0	40,7	-440,6	210,9	-33,0	415,6
Nõuded	32,1	-174,2	-225,9	76,6	-291,4	199,6	-3,3	274,0
Omandiväärtpaberid	-65,9	-169,1	-7,0	-59,8	-301,8	10,3	-13,1	9,5
Võlaväärtpaberid	98,0	-5,1	-218,9	136,4	10,4	189,3	9,8	264,5
Kohustused	-0,7	-114,5	1,8	-36,0	-149,3	11,3	-29,7	141,6
Omandiväärtpaberid	8,6	-2,0	-1,7	6,0	10,8	-0,4	-21,7	-28,2
Võlaväärtpaberid	-9,2	-112,5	3,5	-41,9	-160,1	11,7	-8,0	169,8
Tuletisinstrumentid	2,8	12,5	16,9	-0,6	31,6	-30,6	-15,2	11,4
Nõuded	-3,2	8,7	2,4	-9,8	-1,8	-4,7	-1,4	-30,6
Kohustused	5,9	3,7	14,5	9,2	33,4	-26,0	-13,8	42,0
Muud investeeringud	-408,2	23,4	-785,3	-1 130,3	-2 300,5	-483,2	-465,2	-1 599,7
Nõuded	-68,1	135,9	-596,9	-767,9	-1 296,9	68,0	-882,6	-886,8
Pikaajalised	-149,5	-1,2	0,0	-170,9	-321,6	-124,5	38,4	5,9
Lühiajalised	81,4	137,1	-596,9	-597,0	-975,4	192,6	-921,0	-892,7
Kohustused	-340,2	-112,5	-188,5	-362,4	-1 003,5	-551,3	417,4	-712,9
Pikaajalised	-44,5	-399,0	-101,8	-741,9	-1 287,2	-425,1	-165,9	-163,2
Lühiajalised	-295,6	286,5	-86,7	379,4	283,6	-126,2	583,3	-549,7
Vead ja täpsustused	-7,1	7,6	-92,8	-123,3	-215,6	43,0	-63,8	-130,2
<b>Üldbilanss</b>	<b>-109,0</b>	<b>210,0</b>	<b>-575,8</b>	<b>-356,5</b>	<b>-831,3</b>	<b>24,8</b>	<b>-7,7</b>	<b>-1,4</b>
<b>Reservvara</b>	<b>109,0</b>	<b>-210,0</b>	<b>575,8</b>	<b>356,5</b>	<b>831,3</b>	<b>-24,8</b>	<b>7,7</b>	<b>1,4</b>

Nagu aasta varemgi, koosnes investeerimistulu netoväljavool III kvartalis peaaegu täielikult arvestuslikku laadi reinvesteeringutest tulust. Tulukonto saldole avaldas positiivset mõju tööjõutulu ülejäägi kasv viiendiku võrra. Eesti residentide poolt välisriikides teenitud tulu ületas Eestis välistöötajatele makstavat tulu 53 miljoni euro võrra. Selle tingis Eesti residentide sagedasem välismaale töötama siirdumine viimastes kvartalites.

**Jooksevülekannete ja kapitalikonto ülejääk kokku suurenes ligi kaks korda** ja oli 245 miljonit eurot. Põhiline osa tuli kapitalikonto kaudu Euroopa Liidu abifondidest taristuinvesteeringuteks ja immateriaalse vara (saastekvootide) müügist.



Joonis 1. Jooksevkonto saldo SKP suhtes

### Kapitali netoväljavool suurenes

#### Kapitali netoväljavool (netolaenuandmine/-võtmine) finantskontol moodustas 327 miljonit eurot.

Välisinvesteeringud liikusid kvartali jooksul Eestisse põhiliselt otse- ja portfelliinvesteeringute vormis. Eesti investeeris välismaale samal ajal muu investeeringukapitali (laenud, hoiused, muu kapital) kujul.

**Otseinvesteeringute sissevool oli üks suuremaid pärast 2005. aastat**, mil toimus suure kodumaise panga ülevõtmine välisinvestorite poolt, ületades väljavoolu 846 miljoni euro võrra. Otseinvesteeringutega oli olukord erandlik, kuna tavapärase suurenemise asemel nende maht vähenes märkimisväärselt nii Eestis kui ka välismaal. Eestisse paigutatud otseinvesteeringud kahanesid 615 miljoni ja residentide välismaale paigutatud otseinvesteeringud 1461 miljoni euro võrra. Valdavalt olid selle taga pangandussektori struktuurimuudatused – ühe suure panga Lätis-Leedus asuvate tütarpankade otseallutamise välismaal asuvale emapangale.

**Portfelliinvesteeringute sissevool intensiivistus**, ületades väljavoolu 416 miljoni euro võrra. Nõuded vähenesid 274 miljoni ja kohustused kasvasid 142 miljoni euro võrra. Nõuete vähenemise taga olid peamiselt keskpanga<sup>2</sup> rahaturuinstrumendid ning kohustuste kasvu taga muude sektorite võlakirjad.

**Tuletisinstrumentide sissevool** ületas väljavoolu 11 miljoni euro võrra.

Kapitali netoväljavool muude investeeringutena oli suur ning hõlmas 1,6 miljardit eurot. Nõuded kasvasid 887 miljoni ja kohustused vähenesid 713 miljoni euro võrra. Nõuetest suurenesid põhiliselt krediidiastutuste sularaha ja hoiused. Kohustustest vähenesid keskpanga ja krediidiastutuste sularaha ja hoiused ning valitsemissektori ja krediidiastutuste muud kohustused.

Eesti koguvälisvõlg ehk kõikide majandussektorite välisvõlg kokku vähenes kvartaliga 5% ja oli kvartali lõpus 16 miljardit eurot ehk nelja viimase kvartali SKPst 2% suurem. Välisvõlga vähendasid kõik institutsionaalsed sektorid, enim aga krediidiastutused. Netovälisvõlg (välisnõuded miinus väliskohustused) vähe-

<sup>2</sup> Kuna Eestis hakkas 1. jaanuaril 2011 kehtima euro, ei kuulu sellest kuupäevast alates euros väljendatud või euroala riikide emiteeritud välisvõlad enam Eesti Panga kulla- ja välisvaluutareservide koosseisu ning need kajastatakse maksebilansistatistikas vastavalt vara liigile kas portfelli- või muude investeeringute kontodel.

nes enam kui kaks korda ja moodustas kvartali lõpus vaid 9% nelja viimase kvartali SKP suhtes. Viimati oli Eesti netovälisvõlg suhtena SKPsse nii madal 2002. aastal. Netovälisvõla vähenemisse andsid suurima panuse krediitiasutused.

\* \* \* \*

Eesti maksebilansi, rahvusvahelise investeerimispositsiooni ja välisvõla üksikasjalikum statistika on olemas Eesti Panga kodulehel „Statistika“ rubriigis. Maksebilansi pikem analüüs koos tabelite ja joonistega ilmub kodulehe rubriigis „Publikatsioonid“ eesti keele 23. detsembril ning inglise keeles 29. detsembril 2011.

**2011. aasta maksebilanss avaldatakse Eesti Panga kodulehel (<http://www.eestipank.ee>) 9. märtsil 2012 kell 12.**

Avaldamisel või tsiteerimisel palume viidata allikale.

Eesti Panga rahvusvaheliste ja avalike suhete osakond