

EESTI PANK

26. september 2005

EESTI RAHVUSVAHELINE INVESTEERIMISPOSITSIOON JA KOGUVÄLISVÕLG 30. juunil 2005

2005. aasta II kvartali jooksul kasvasid Eestisse tehtud välisinvesteeringud vaid 2 miljardi krooni võrra (alla 1%) ning ulatusid kvartali lõpus 275,9 miljardi krooni-ni (vt tabel 1). Neist 56% oli paigutatud finantsvahendusse, väiksemas mahus kinnisvarasse, rentimisse ja äritegevusse, töötlevasse tööstusse ning hulgi- ja jae-kaubandusse (vt tabel 2). Valdavalt pärinesid investeeringud Rootsist (42%), Soomest (18%) ja Ühendkuningriigist (11%).

Tabel 1. Eesti rahvusvaheline investeerimispositsioon (mln kr)

	31.03.2005	%	30.06.2005	%
VÄLISNÕUDED (VÄLISAKTIVA)				
Otseinvesteeringud välismaal	17 386,6	14,6	19 879,4	16,8
Aksia(osa)kapital ja reinvesteeritud tulu	13 031,0	10,9	15 213,5	12,9
Muu otseinvesteeringukapital	4 355,5	3,7	4 665,9	3,9
Portfelliinvesteeringud	28 451,6	23,9	31 052,5	26,3
Omandiväärtpaberid	6 588,7	5,5	7 912,8	6,7
Võlaväärtpaberid	21 862,9	18,3	23 139,7	19,6
Võlakirjad	13 889,1	11,7	14 186,8	12,0
Rahaturuinstrumendid	7 973,9	6,7	8 952,9	7,6
Tuletisinstrumendid	305,7	0,3	343,3	0,3
Muud investeeringud	49 755,3	41,7	44 934,4	38,0
Kaubanduskrediit	7 765,1	6,5	8 907,7	7,5
Laenud	25 314,9	21,2	28 820,0	24,4
Pikaajalised	13 267,1	11,1	16 799,1	14,2
Lühiajalised	12 047,8	10,1	12 020,9	10,2
Sularaha ja hoised	11 446,6	9,6	5 964,8	5,0
Muud nõuded	5 228,7	4,4	1 241,9	1,1
Reservvara	23 315,4	19,6	22 049,9	18,6
VÄLISNÕUDED KOKKU	119 214,5	100,0	118 259,5	100,0
VÄLISKOHUSTUSED (VÄLISPASSIVA)				
Otseinvesteeringud Eestis	142 101,3	51,9	158 728,2	57,5
Aksia(osa)kapital ja reinvesteeritud tulu	127 491,8	46,6	143 446,6	52,0
Muu otseinvesteeringukapital	14 609,5	5,3	15 281,6	5,5
Portfelliinvesteeringud	57 595,1	21,0	39 688,9	14,4
Omandiväärtpaberid	20 371,9	7,4	10 607,1	3,8
Võlaväärtpaberid	37 223,2	13,6	29 081,8	10,5
Võlakirjad	27 714,2	10,1	27 044,6	9,8
Rahaturuinstrumendid	9 509,1	3,5	2 037,2	0,7
Tuletisinstrumendid	223,1	0,1	206,7	0,1
Muud investeeringud	73 777,5	27,0	77 240,1	28,0
Kaubanduskrediit	9 089,8	3,3	10 390,6	3,8
Laenud	34 171,1	12,5	35 932,0	13,0
Pikaajalised	28 033,1	10,2	30 068,2	10,9
Lühiajalised	6 138,1	2,2	5 863,9	2,1
Sularaha ja hoised	26 577,9	9,7	29 272,3	10,6
Muud kohustused	3 938,6	1,4	1 645,1	0,6
VÄLISKOHUSTUSED KOKKU	273 697,0	100,0	275 863,9	100,0
RAHVUSVAHELINE NETOINVESTEERIMISPOSITSIOON	-154 482,5		-157 604,3	
Lühiajaline	-29 063,8		-19 891,5	
Pikaajaline	-125 418,7		-137 712,8	

Tabel 2. Rahvusvaheline investeerimispositsioon tegevusalade ja riikide lõikes 30. juunil 2005 (%)

Nõuded		Kohustused	
Tegevusalad			
Finantsvahendus	70,9	Finantsvahendus	55,5
Avalik haldus ja riigikaitse; kohustuslik sotsiaalkindlustus	10,9	Kinnisvara, rentimine ja äritegevus	10,9
Hulgi- ja jaekaubandus; remont	6,0	Töötlev tööstus	9,9
Kinnisvara, rentimine ja äritegevus	5,2	Hulgi- ja jaekaubandus; remont	7,7
Töötlev tööstus	4,4	Veondus, laondus ja side	4,7
Muud	8,6	Muud	21,1
Kokku	100,0	Kokku	100,0
Riigid			
Leedu	14,3	Rootsi	41,6
Läti	14,2	Soome	17,7
Saksamaa	12,3	Ühendkuningriik	11,4
Ühendkuningriik	6,6	Saksamaa	4,3
Venemaa	6,3	USA	3,8
Ülejäänud riigid	46,3	Ülejäänud riigid	21,2

Eelmise kvartali lõpu seisuga võrreldes toimusid 2005. aasta II kvartalis **Eestisse paigutatud välisinvesteeringute** struktuuris olulised muutused, mis väljendusid otseinvesteeringute osakaalu tõusus ning portfelliinvesteeringute tähtsuse languses. Muutused tingis I kvartalis alanud ja II kvartalis lõpule jõudnud Hansapanga ülevõtmine välisinvestori poolt. II kvartali lõpuks moodustasid otseinvesteeringud kõigist investeeringutest 57,5% ehk 158,7 miljardit krooni (I kvartali lõpus 51,9%). Portfelliinvesteeringute osakaal langes 21%lt 14%ni ning muud investeeringud hõlmasid 28%. **Eestisse tehtud välismaiste otseinvesteeringute** puhul olid eelistatumateks tegevusaladeks finantsvahendus (47% otseinvesteeringutest), kinnisvara, rentimine ja äritegevus (16%), töötlev tööstus (13%) ning hulgi- ja jaekaubandus (8%; vt tabel 3). Ligi 58% otseinvesteeringutest tegid Rootsi ning 19% Soome investorid.

Tabel 3. Otseinvesteeringupositsioon tegevusalade ja riikide lõikes 30. juunil 2005 (%)

Eestis		Välismaal	
Tegevusalad			
Finantsvahendus	47,4	Finantsvahendus	45,0
Kinnisvara, rentimine ja äritegevus	15,7	Kinnisvara, rentimine ja äritegevus	27,6
Töötlev tööstus	13,1	Veondus, laondus ja side	10,4
Hulgi- ja jaekaubandus; remont	8,4	Hulgi- ja jaekaubandus; remont	7,7
Veondus, laondus ja side	4,5	Töötlev tööstus	4,4
Muud	11,0	Muud	4,9
Kokku	100,0	Kokku	100,0
Riigid			
Rootsi	57,5	Leedu	34,0
Soome	18,6	Läti	31,4
USA	3,5	Venemaa	11,9
Holland	2,5	Küpros	8,3
Norra	2,1	Ukraina	4,2
Ülejäänud riigid	15,8	Ülejäänud riigid	10,2
Kokku	100,0	Kokku	100,0

Eesti investeeringud välismaale vähenesid pisut ning olid 118,3 miljardit krooni. 71% välismaale paigutatud investeeringutest tegid finantsvahenduse investorid, vähemal määral investeerisid välismaale ka avaliku sektori, hulgi- ja jaekaubanduse ning kinnisvara, rentimise ja äritegevuse investorid. Eesti investorid eelistasid peamiselt Balti riike ja Saksamaad, vähemal määral Ühendkuningriiki ning Venemaad.

Võrreldes I kvartali lõpu seisuga tõusis II kvartali lõpuks **välismaale paigutatud investeeringute** struktuuris otse- ja portfelliinvesteeringute osakaal ning langes muude inves-

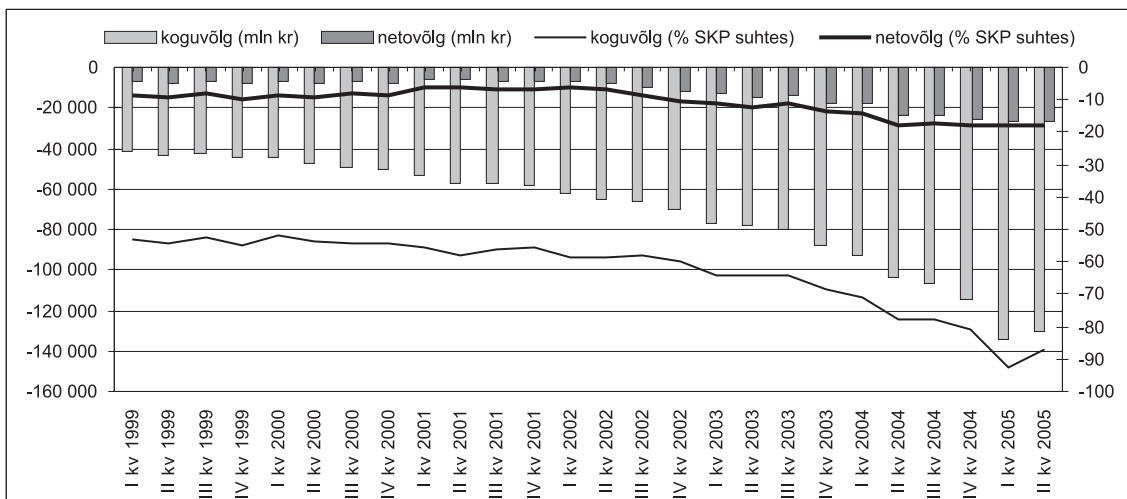
teeringute ja reservvara tähtsus. Laenude, hoiuste ja keskpanga kulla ja välisvaluutareserv hõlmas 57% välisnõuetest. Välismaiste otseinvesteeringute osakaal tõusis ligi 17%ni. Aktiivsemad välismaale otseinvesteeringud olid finantsvahenduse (45%), kinnisvara, rentimise ja äritegevuse (28%) ning veonduse, laonduse ja side esindajad (vt tabel 3). Nii Läti kui ka Leetu paigutati kolmandik otseinvesteeringutest. Kvartaliga kasvas märgatavalt Venemaale tehtud otseinvesteeringute maht, mis hõlmas 12% kõigist otseinvesteeringutest välismaal (I kvartali lõpus 5,5%).

Väliskohustuste ülekaalu tõttu oli Eesti netoinvesteeringu positsioon 2005. aasta II kvartali lõpus 157,6 miljardi krooni ulatuses negatiivne, ületades viimase nelja kvartali baasil oodatava sisemajanduse koguprodukti mahtu 5% võrra. Jätkus pikaajalise kapitali osakaalu kasv netoinvesteeringu positsioonis, hõlmates sellest üle 87%.

Eesti kõigi sektorite võlakohustused vähenesid kvartaliga ligi 3% võrra ja olid 30. juunil 2005. aastal 130,7 miljardit krooni (87% oodatava SKP suhtes). Koguvälisvõla kahanemine tulenes krediitiasutuste pika- ja lühiajaliste võlakohustuste vähenemisest. Võla iseloomuga välisnõuete ja -kohustuste vahe ehk netoinvesteeringu positsioon moodustas 26,9 miljardit krooni (18% oodatava SKP suhtes; vt tabel 4 ja joonis 1).

Tabel 4. Eesti välisvõlg (mln kr)

	31.03.2005	%	30.06.2005	%
VÕLAKOHUSTUSED				
I. Valitsemissektor	3 663,3	2,7	4 095,5	3,1
Lühiajalised				
Pikaajalised	3 663,3	2,7	4 095,5	3,1
II. Keskpank	530,3	0,4	200,9	0,2
Lühiajalised	530,3	0,4	200,9	0,2
Pikaajalised				
III. Krediitiasutused	73 855,9	55,1	65 533,3	50,2
Lühiajalised	37 806,6	28,2	33 247,5	25,4
Pikaajalised	36 049,3	26,9	32 285,8	24,7
IV. Muud sektorid	32 951,3	24,6	36 492,3	27,9
Lühiajalised	11 786,8	8,8	13 304,9	10,2
Pikaajalised	21 164,5	15,8	23 187,3	17,7
V. Otseinvesteeringud: grupisisesed võlad	22 976,8	17,1	24 337,9	18,6
KOGUVÄLISVÕLG	133977,5	100,0	130659,9	100,0
VÕLANÕUDED				
I. Valitsemissektor	12 858,9	11,9	12 828,6	12,4
Lühiajalised	6 237,2	5,8	6 532,0	6,3
Pikaajalised	6 621,7	6,2	6 296,6	6,1
II. Keskpank	23 292,5	21,6	22 018,2	21,2
Lühiajalised	18 709,8	17,4	16 871,9	16,3
Pikaajalised	4 582,6	4,3	5 146,2	5,0
III. Krediitiasutused	33 578,9	31,2	26 310,8	25,3
Lühiajalised	23 777,2	22,1	14 901,3	14,4
Pikaajalised	9 801,8	9,1	11 409,6	11,0
IV. Muud sektorid	25 158,4	23,4	28 912,2	27,9
Lühiajalised	14 229,6	13,2	15 382,2	14,8
Pikaajalised	10 928,8	10,2	13 530,0	13,0
V. Otseinvesteeringud: grupisisesed võlad	12 722,9	11,8	13 722,2	13,2
VÕLANÕUDED KOKKU	107 611,6	100,0	103 792,0	100,0
NETOVÄLISVÕLG (võlanõuded miinus võlakohustused)				
I. Valitsemissektor	9 195,7		8 733,2	
Lühiajaline	6 237,2		6 532,0	
Pikaajaline	2 958,4		2 201,1	
II. Keskpank	22 762,1		21 817,2	
Lühiajaline	18 179,5		16 671,0	
Pikaajaline	4 582,6		5 146,2	
III. Krediitiasutused	-40 276,9		-39 222,4	
Lühiajaline	-14 029,4		-18 346,2	
Pikaajaline	-26 247,5		-20 876,2	
IV. Muud sektorid	-7 792,9		-7 580,1	
Lühiajaline	2 442,8		2 077,2	
Pikaajaline	-10 235,7		-9 657,3	
V. Otseinvesteeringud: grupisisesed võlad	-10 253,9		-10 615,7	
NETOVÄLISVÕLG KOKKU	-26 365,9		-26 867,8	



Joonis 1. Eesti majanduse kogu- ja netovälisvõlg

Koguvälisvõlg hõlmas väliskohustuste mahust 47%. Jättes kõrvale otseinvesteeringu-ettevõtete grupisisesed võlad, moodustasid 56% koguvälisvõlast pikaajalised võlakohustused. Võlanõuete puhul oli pikaajaliste võlanõuete osakaal 40%.

* * * * *

Eesti rahvusvaheline investeerimispositsioon ja koguvälisvõlg seisuga 30. september 2005 avaldatakse Eesti Panga koduleheküljel (www.eestipank.info) 27. detsembril 2005 kell 12.

Avaldamisel või tsiteerimisel palume viidata allikale.

Eesti Panga rahvusvaheliste ja avalike suhete osakond