



22. detsember 2008

EESTI RAHVUSVAHELINE INVESTEERIMISPOSITSIOON JA KOGUVÄLISVÖLG 30. septembril 2008

2008. aasta III kvartalis kasvasid Eestisse tehtud välisinvesteeringud minimaalselt (0,4%) ning ulatusid 442 miljardi kroonini (vt tabel 1). Neist ligi 60% oli paigutatud finantsvahendusse, 14% kinnisvarasse, rentimisse ja äritegevusse ning väiksemas mahus hulgi- ja jaekaubandusse ja töötlevasse tööstusesse (vt tabel 2). Valdavalt pärinesid investeeringud Rootsist (36%) ja Soomest (21%).

Tabel 1. Eesti rahvusvaheline investeerimispositsioon (mln kr)

	30.06.2008	%	30.09.2008	%
VÄLISNÕUDED (VÄLISAKTIVA)				
Otseinvesteeringud välismaal	70 824,7	28,6	73 978,4	29,9
Aksia- või osakapital ja reinvesteeringud	53 978,5	21,8	53 684,0	21,7
Muu otseinvesteeringukapital	16 846,3	6,8	20 294,4	8,2
Portfelliinvesteeringud	58 636,0	23,7	55 537,9	22,5
Omandiväärtpaberid	23 948,4	9,7	19 692,2	8,0
Võlaväärtpaberid	34 687,5	14,0	35 845,7	14,5
Võlakirjad	23 434,6	9,5	24 530,9	9,9
Rahaturuinstrumendid	11 252,9	4,5	11 314,8	4,6
Tuletisinstrumendid	745,8	0,3	972,5	0,4
Muud investeeringud	76 669,6	31,0	76 380,0	30,9
Kaubanduskrediit	17 652,0	7,1	18 624,1	7,5
Laenud	19 147,7	7,7	15 432,1	6,2
Pikaajalised	9 802,0	4,0	10 261,6	4,2
Lühiajalised	9 345,8	3,8	5 170,6	2,1
Sularaha ja hoiused	36 513,0	14,8	39 408,1	16,0
Muud nõuded	3 356,8	1,4	2 915,6	1,2
Reservvara	40 450,8	16,4	40 151,8	16,3
VÄLISNÕUDED KOKKU	247 326,8	100,0	247 020,6	100,0
VÄLISKOHUSTUSED (VÄLISPASSIVA)				
Otseinvesteeringud Eestis	186 238,6	42,3	186 654,5	42,2
Aksia- või osakapital ja reinvesteeringud	159 571,4	36,3	159 200,1	36,0
Muu otseinvesteeringukapital	26 667,2	6,1	27 454,4	6,2
Portfelliinvesteeringud	42 473,4	9,7	38 308,4	8,7
Omandiväärtpaberid	18 833,9	4,3	14 558,6	3,3
Võlaväärtpaberid	23 639,5	5,4	23 749,8	5,4
Võlakirjad	23 547,2	5,4	23 642,8	5,4
Rahaturuinstrumendid	92,2	0,0	107,1	0,0
Tuletisinstrumendid	595,7	0,1	241,2	0,1
Muud investeeringud	210 757,2	47,9	216 691,4	49,0
Kaubanduskrediit	15 762,5	3,6	16 573,4	3,8
Laenud	44 341,0	10,1	48 050,5	10,9
Pikaajalised	33 268,3	7,6	34 242,9	7,7
Lühiajalised	11 072,7	2,5	13 807,6	3,1
Sularaha ja hoiused	144 256,0	32,8	144 974,2	32,8
Muud kohustused	6 397,7	1,5	7 093,3	1,6
VÄLISKOHUSTUSED KOKKU	440 064,9	100,0	441 895,5	100,0
RAHVUSVAHELINE NETOINVESTEERIMISPOSITSIOON	-192 738,1		-194 874,9	
Pikaajaline	-115 178,2		-111 792,9	
Lühiajaline	-77 559,9		-83 082,0	

Tabel 2. Rahvusvaheline investeerimispositsioon tegevusalade ja riikide lõikes (%)

Nõuded			Kohustused		
Tegevusalad					
	30.06.2008	30.09.2008		30.06.2008	30.09.2008
Finantsvahendus	60,3	59,2	Finantsvahendus	58,2	58,7
Kinnisvara, rentimine ja äritegevus	11,6	12,2	Kinnisvara, rentimine ja äritegevus	14,2	13,8
Avalik haldus ja riigikaitse; kohustuslik sotsiaalkindlustus	8,8	9,4	Hulgi- ja jaekaubandus; remont	8,3	8,3
Hulgi- ja jaekaubandus; remont	7,4	7,7	Töötlev tööstus	7,5	7,5
Veondus, laondus ja side	4,9	4,8	Veondus, laondus ja side	4,8	4,5
Muud	6,9	6,6	Muud	7,0	7,2
Kokku	100,0	100,0	Kokku	100,0	100,0
Riigid					
	30.06.2008	30.09.2008		30.06.2008	30.09.2008
Läti	12,6	13,0	Rootsi	37,3	36,4
Saksamaa	11,0	11,4	Soome	20,2	20,7
Leedu	10,0	10,7	Ühendkuningriik	6,3	6,5
Prantsusmaa	4,4	5,7	Taani	6,7	6,2
Ühendkuningriik	6,8	5,7	Holland	3,3	3,0
Ülejäänud riigid	55,2	53,6	Ülejäänud riigid	26,1	27,1
Kokku	100,0	100,0	Kokku	100,0	100,0

Eestisse paigutatud välisinvesteeringute positsiooni struktuuris vähenes kvartali jooksul portfelliinvesteeringute osatähtsus ja samavõrra kasvas muude investeeringute osakaal. Muud investeeringud hõlmasid positsioonist 49%, järgnesid otse- (42%) ja portfelliinvesteeringud (9%). **Eestisse tehtud välisinvesteeringute** mahu kasvu pidurdas eelkõige portfelliinvesteeringute positsiooni 10%ne vähenemine, mille taga oli valdavalt turuhinna langus. Eestisse tehtud otseinvesteeringute puhul olid eelistatumad tegevusalad finantsvahendus (34%), kinnisvara, rentimine ja äritegevus (27%), töötlev tööstus (15%) ning hulgi- ja jaekaubandus (12%; vt tabel 3). Ligi 40% kõigist Eestisse paigutatud otseinvesteeringutest on teinud Rootsi ja neljandiku Soome investorid, väiksemas mahus ka Hollandi, Norra ja Taani investorid.

Eesti investeeringud välismaale kvartali jooksul sisuliselt ei muutunud ja ulatusid 247 miljardi kroonini. Nagu kvartal varemgi, hõlmasid välismaale paigutatud investeeringute positsioonist suurima osa finantsvahenduse investorid (59%). Vähemal määral investeerisid kinnisvara, rentimise ja äritegevuse ning avaliku sektori investorid. Eesti investorite välismaale tehtud investeeringud on paigutatud paljudesse erinevatesse riikidesse. Enim on eelistatud Lätit, Saksamaad, Leedut, Prantsusmaad ja Ühendkuningriiki.

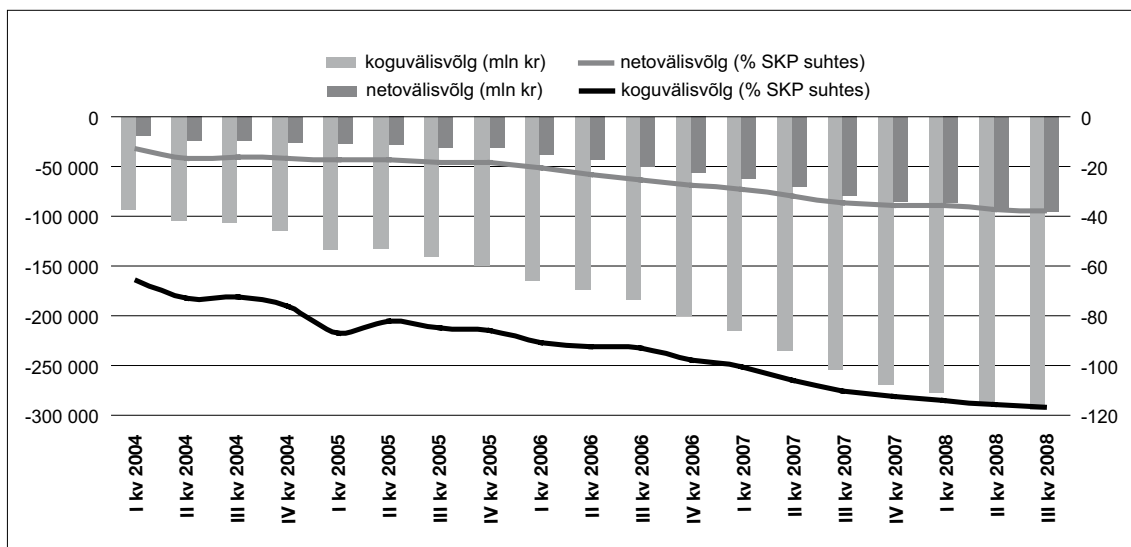
Tabel 3. Otseinvesteeringupositsioon tegevusalade ja riikide lõikes (%)

Eestis			Välismaal		
Tegevusalad					
	30.06.2008	30.09.2008		30.06.2008	30.09.2008
Finantsvahendus	32,7	33,7	Finantsvahendus	36,8	37,8
Kinnisvara, rentimine ja äritegevus	28,1	26,9	Kinnisvara, rentimine ja äritegevus	35,1	35,2
Töötlev tööstus	14,3	14,6	Veondus, laondus ja side	12,0	10,9
Hulgi- ja jaekaubandus; remont	12,6	12,1	Hulgi- ja jaekaubandus; remont	6,1	6,6
Veondus, laondus ja side	5,4	5,2	Töötlev tööstus	4,3	3,9
Muud	6,8	7,5	Muud	5,8	5,6
Kokku	100,0	100,0	Kokku	100,0	100,0
Riigid					
	30.06.2008	30.09.2008		30.06.2008	30.09.2008
Rootsi	38,6	39,0	Läti	34,1	33,3
Soome	23,6	24,7	Leedu	27,9	28,0
Holland	7,3	6,3	Küpros	9,6	9,1
Norra	2,6	3,9	Soome	3,8	4,7
Taani	3,9	2,8	Venemaa	5,3	4,6
Ülejäänud riigid	24,0	23,2	Ülejäänud riigid	19,2	20,2
Kokku	100,0	100,0	Kokku	100,0	100,0

Võrreldes 2008. aasta II kvartali lõpu seisuga kasvas välismaale paigutatud investeeringute positsioon mõnevõrra otseinvesteeringute ja langes muude investeeringute osakaal, hõlmates sellest vastavalt 30% ja 31%. **Välismaale tehtud otseinvesteeringute positsioon** suurenes 5% võrra. Aktiivsemad välismaale otseinvesteeringud olid finantsvahenduse (38%) ning kinnisvara, rentimise ja äritegevuse investorid (35%; vt tabel 3). Suurem osa – ligi kaks kolmandikku – Eesti otseinvesteeringutest välismaal oli paigutatud Balti riikidesse, väiksemas mahus ka Küprosele, Soome ja Venemaale. Otseinvesteeringute positsioon Venemaal vähenes kolmandas kvartalis veelgi.

Tabel 4. Eesti välisvõlg (mln kr)

	30.06.2008	%	30.09.2008	%
VÕLAKOHUSTUSED				
I. Valitsemissektor	7 326,2	2,6	7 204,1	2,5
Lühiajalised	4 062,6		3 859,2	
Pikaajalised	3 263,6	1,1	3 344,9	1,1
II. Keskpank	298,5	0,1	1 619,1	0,6
Lühiajalised	265,9	0,1	1 578,1	0,5
Pikaajalised	32,6	0,0	41,1	0,0
III. Krediidiasutused	160 504,3	55,9	162 042,0	55,1
Lühiajalised	76 238,1	26,5	74 192,6	25,2
Pikaajalised	84 266,2	29,3	87 849,4	29,9
IV. Muud sektorid	66 267,7	23,1	69 576,0	23,7
Lühiajalised	26 915,2	9,4	29 130,3	9,9
Pikaajalised	39 352,5	13,7	40 445,7	13,8
V. Otseinvesteeringud: grupisisesed võlad	52 848,7	18,4	53 481,6	18,2
KOGUVÄLISVÕLG	287 245,4	100,0	293 922,8	100,0
VÖLANÕUDED				
I. Valitsemissektor	22 031,1	11,3	23 197,9	11,7
Lühiajalised	8 048,3	4,1	8 098,2	4,1
Pikaajalised	13 982,9	7,2	15 099,7	7,6
II. Keskpank	40 294,2	20,7	40 015,1	20,2
Lühiajalised	25 469,3	13,1	22 387,5	11,3
Pikaajalised	14 824,8	7,6	17 627,6	8,9
III. Krediidiasutused	41 597,9	21,4	42 577,9	21,4
Lühiajalised	32 444,0	16,7	34 187,7	17,2
Pikaajalised	9 153,9	4,7	8 390,2	4,2
IV. Muud sektorid	47 710,2	24,5	46 431,7	23,4
Lühiajalised	34 054,2	17,5	32 546,7	16,4
Pikaajalised	13 656,0	7,0	13 885,0	7,0
V. Otseinvesteeringud: grupisisesed võlad	43 027,7	22,1	46 321,6	23,3
VÖLANÕUDED KOKKU	194 661,2	100,0	198 544,2	100,0
NETOVÄLISVÕLG (võlanõuded miinus võlakohustused)				
I. Valitsemissektor	14 705,0		15 993,8	
Lühiajaline	3 985,7		4 239,0	
Pikaajaline	10 719,3		11 754,8	
II. Keskpank	39 995,6		38 395,9	
Lühiajaline	25 203,4		20 809,4	
Pikaajaline	14 792,2		17 586,5	
III. Krediidiasutused	-118 906,4		-119 464,1	
Lühiajaline	-43 794,1		-40 004,9	
Pikaajaline	-75 112,3		-79 459,1	
IV. Muud sektorid	-18 557,4		-23 144,3	
Lühiajaline	7 139,0		3 416,4	
Pikaajaline	-25 696,5		-26 560,7	
V. Otseinvesteeringud: grupisisesed võlad	-9 821,0		-7 160,0	
NETOVÄLISVÕLG KOKKU	-92 584,2		-95 378,7	



Joonis 1. Eesti majanduse kogu- ja netovälisvõlg

Väliskohustuste ülekaalu tõttu oli Eesti netoinvesteeringispositsioon 2008. aasta III kvartali lõpus 195 miljardi krooni ulatuses negatiivne. Sellest 57% moodustas pikaajaline kapital.¹

Eesti kõigi sektorite võlakohustused kasvasid kvartaliga 2% ning olid kvartali lõpus 294 miljardit krooni, ületades viimase nelja kvartali sisemajanduse koguprodukti (SKP) 17% võrra. Koguvälisvõlga suurendasid krediidiandjad ja muud sektorid, kusjuures esimeste osakaal koguvälisvõlas oli 55% ja viimaste oma 24%. Valitsemissektori võlg moodustas koguvõlast vaid 2,5%.² Võla iseloomuga välisnõuete ja -kohustuste vahe ehk **netovälisvõlg suurenes 3% ja ulatus 95 miljardi kroonini** (vt tabel 4 ja joonis 1). Netovälisvõlg oli ligi 38% SKPst. Koguvälisvõlg moodustas 67% väliskohustustest. Jättes kõrvale otseinvesteeringuettevõtete grupisisesed võlad, hõlmasid 55% koguvälisvõlast pikaajalised võlakohustused. Võlanõuete puhul oli pikaajaliste võlanõuete osakaal 36%.

* * * * *

Eesti rahvusvaheline investeeringispositsioon ja koguvälisvõlg seisuga 31. detsember 2008 avaldatakse Eesti Panga koduleheküljel (<http://www.eestipank.info>) 30. märtsil 2009 kell 12.

Avaldamisel või tsiteerimisel palume viidata allikale.

Eesti Panga rahvusvaheliste ja avalike suhete osakond

¹ Euroopa Keskpanka soovitusel on pankadevahelised laenud nüüd kirjendatud sularaha ja hoiuste all (varem pika- ja lühiajaliste laenude all). Sularaha ja hoiuseid käsitletakse kui lühiajalist kapitali, mistõttu netoinvesteeringispositsioonis langes oluliselt pikaajalise kapitali osakaal.

² Valitsemissektori välisvõla osakaalu kasv võrreldes varem avaldatud välisvõlaandmetega tuleneb meetodikamuutusest, mille järgi valitsemissektori välisvõla all kirjendatakse tekkepõhiselt ka abi ELI fondidest.