



9. juuni 2010

EESTI RAHVUSVAHELINE INVESTEERIMISPOSITSIOON JA KOGUVÄLISVÕLG 31. märtsil 2010

2010. aasta I kvartali lõpus oli Eestisse paigutatud välisinvesteeringute positsioon 419 miljardit krooni, olles kvartaliga suurenenud 2% (vt tabel 1). Eestist välismaale paigutatud investeeringute positsioon hõlmas samal ajal 239 miljardit krooni, olles kvartaliga kasvanud samuti 2%. Väliskohustuste (positsioon Eestis) ülekaalu tõttu võrreldes välisnõuetega (positsioon välismaal) oli Eesti netoinvesteeringupositsioon 2010. aasta I kvartali lõpus 180 miljardi krooni ulatuses negatiivne.

Tabel 1. Eesti rahvusvaheline investeeringupositsioon (mln kr)

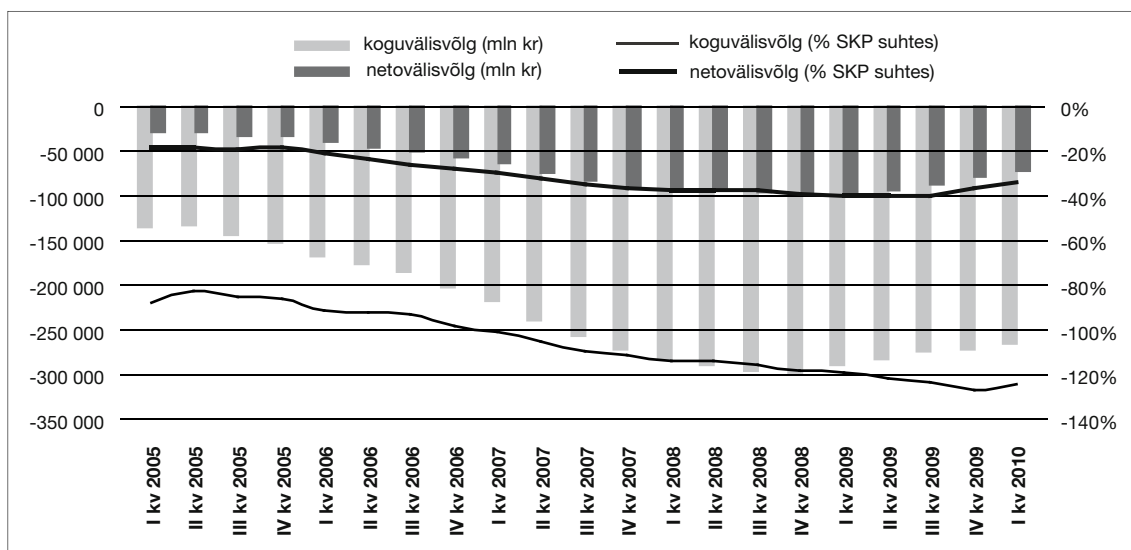
	31.12.2009	%	31.03.2010	%
VÄLISNÕUDED (VÄLISAKTIVA)				
Otseinvesteeringud välismaal	71 906,9	30,7	69 421,6	29,0
Aksia- või osakapital ja reinvesteeringud tulu	48 092,1	20,6	44 805,2	18,7
Muu otseinvesteeringukapital	23 814,8	10,2	24 616,4	10,3
Portfelliinvesteeringud	54 122,7	23,1	55 050,7	23,0
Omandiväärtpaberid	17 351,2	7,4	19 675,3	8,2
Võlaväärtpaberid	36 771,5	15,7	35 375,4	14,8
Võlakirjad	21 552,4	9,2	21 730,6	9,1
Rahaturuinstrumendid	15 219,2	6,5	13 644,8	5,7
Tuletisinstrumendid	463,1	0,2	523,2	0,2
Muud investeeringud	64 257,6	27,5	72 865,0	30,4
Kaubanduskrediit	14 635,2	6,3	18 151,0	7,6
Laenud	15 694,3	6,7	23 571,4	9,8
Pikaajalised	10 691,7	4,6	14 698,1	6,1
Lühiajalised	5 002,6	2,1	8 873,3	3,7
Sularaha ja hoiused	29 416,7	12,6	26 647,8	11,1
Muud nõuded	4 511,4	1,9	4 494,7	1,9
Reservvara	43 249,8	18,5	41 665,4	17,4
VÄLISNÕUDED KOKKU	234 000,0	100,0	239 525,8	100,0
VÄLISKOHUSTUSED (VÄLISPASSIVA)				
Otseinvesteeringud Eestis	176 544,1	43,1	184 832,4	44,1
Aksia- või osakapital ja reinvesteeringud tulu	152 422,8	37,2	159 344,4	38,0
Muu otseinvesteeringukapital	24 121,3	5,9	25 488,0	6,1
Portfelliinvesteeringud	20 092,1	4,9	23 474,7	5,6
Omandiväärtpaberid	9 197,8	2,2	12 623,3	3,0
Võlaväärtpaberid	10 894,3	2,7	10 851,4	2,6
Võlakirjad	10 791,0	2,6	10 709,6	2,6
Rahaturuinstrumendid	103,2	0,0	141,8	0,0
Tuletisinstrumendid	703,5	0,2	842,3	0,2
Muud investeeringud	211 894,4	51,8	209 898,5	50,1
Kaubanduskrediit	9 668,2	2,4	12 359,4	2,9
Laenud	48 528,3	11,9	52 200,6	12,5
Pikaajalised	38 691,0	9,5	40 376,7	9,6
Lühiajalised	9 837,2	2,4	11 823,9	2,8
Sularaha ja hoiused	144 971,1	35,4	135 495,8	32,3
Muud kohustused	8 726,9	2,1	9 842,7	2,3
VÄLISKOHUSTUSED KOKKU	409 234,1	100,0	419 048,0	100,0
RAHVUSVAHELINE NETOINVESTEERIMISPOSITSIOON	-175 234,1		-179 522,1	

Koguvälisvõlg ehk kõigi sektorite võlakohustused hõlmasid väliskohustustest 63% ehk 266 miljardit krooni, olles kvartaliga kahanenud 2%. Koguvälisvõlg suhtena SKPsse alanes ligi 3 protsendipunkti võrra ning oli kvartali lõpus SKPst 25% suurem (vt tabel 2 ja joonis 1). Võla iseloomuga välisnõuete ja -kohustuste vahe ehk netovälisvõlg kahanes kvartaliga 9% ning oli 72 miljardit krooni. Netovälisvõlg suhtena SKPsse langes samuti 3 protsendipunkti võrra ning oli ligi 34%.

Eestisse tehtud välisinvesteeringute positsioon kasvas peamiselt otseinvesteeringute ja väiksemas mahu portfelliinvesteeringute (omandi- ja võlaväärtpaberid) suurenemise tagajärjel. Otseinvesteeringute positsioon (investeeringud tütar- ja sidusettevõtetesse) hõlmas kvartali lõpus välisinvesteeringute positsioonist 44%. Muude investeeringute positsioon (kaubakrediit, laenud, sularaha ja hoiused) vähenes pisut ning moodustas kogupositsioonist täpselt poole. 57% välisinvesteeringutest pärinesid Rootsist ja Soomest. 53% välisinvesteeringutest oli

Tabel 2. Eesti välisvõlg (mln kr)

	31.12.2009	%	31.03.2010	%
VÕLAKOHUSTUSED				
I. Valitsemissektor	13 066,2	4,8	12 847,4	4,8
Lühiajalised	1,8	0,0	2,6	0,0
Pikaajalised	13 064,4	4,8	12 844,8	4,8
II. Keskpank	1 235,8	0,5	1 396,4	0,5
Lühiajalised	180,6	0,1	302,2	0,1
Pikaajalised	1 055,1	0,4	1 094,2	0,4
III. Krediidiasutused	147 155,0	54,1	138 895,9	52,3
Lühiajalised	74 808,2	27,5	68 854,6	25,9
Pikaajalised	72 346,8	26,6	70 041,3	26,4
IV. Muud sektorid	61 331,7	22,5	67 610,2	25,5
Lühiajalised	19 982,9	7,3	24 339,9	9,2
Pikaajalised	41 348,8	15,2	43 270,3	16,3
V. Otseinvesteeringud: grupisisesed võlad	49 298,6	18,1	44 768,2	16,9
KOGUVÄLISVÕLG	272 087,2	100,0	265 518,1	100,0
VÕLANÕUDED				
I. Valitsemissektor	18 208,8	9,4	15 139,9	7,8
Lühiajalised	9 433,3	4,9	6 359,9	3,3
Pikaajalised	8 775,5	4,5	8 780,1	4,5
II. Keskpank	43 157,4	22,3	41 522,8	21,4
Lühiajalised	36 815,7	19,1	35 962,8	18,6
Pikaajalised	6 341,7	3,3	5 560,0	2,9
III. Krediidiasutused	38 642,1	20,0	37 353,7	19,3
Lühiajalised	28 310,8	14,7	27 819,6	14,4
Pikaajalised	10 331,2	5,3	9 534,1	4,9
IV. Muud sektorid	44 167,5	22,9	55 730,2	28,8
Lühiajalised	28 478,0	14,7	35 097,4	18,1
Pikaajalised	15 689,5	8,1	20 632,8	10,7
V. Otseinvesteeringud: grupisisesed võlad	48 992,1	25,4	43 896,6	22,7
VÕLANÕUDED KOKKU	193 167,9	100,0	193 643,2	100,0
NETOVÄLISVÕLG (võlanõuded miinus võlakohustused)				
I. Valitsemissektor	5 142,6		2 292,5	
Lühiajaline	9 431,5		6 357,2	
Pikaajaline	-4 288,9		-4 064,8	
II. Keskpank	41 921,6		40 126,4	
Lühiajaline	36 635,0		35 660,5	
Pikaajaline	5 286,6		4 465,9	
III. Krediidiasutused	-108 513,0		-101 542,1	
Lühiajaline	-46 497,4		-41 035,0	
Pikaajaline	-62 015,6		-60 507,2	
IV. Muud sektorid	-17 164,2		-11 880,1	
Lühiajaline	8 495,1		10 757,5	
Pikaajaline	-25 659,3		-22 637,6	
V. Otseinvesteeringud: grupisisesed võlad	-306,4		-871,6	
NETOVÄLISVÕLG KOKKU	-78 919,4		-71 874,9	



Joonis 1. Eesti majanduse kogu- ja netovälisvõlg

paigutatud finants- ja kindlustustegevusse¹ ning selle osakaal välisinvesteeringute positsioonis Eestis langes kvartaliga 3 protsendipunkti võrra. Mõnevõrra kasvasid välisinvesteeringud töötlevasse tööstusesse ning hulgi- ja jaekaubandusse. Nende osakaal üldises positsioonis tõusis vastavalt 9% ja 8%ni. Eestisse paigutatud otseinvesteeringute positsiooni jaotus peamiste riikide järgi oli sarnane kogu välisinvesteeringute positsiooniga. Ka siin oli põhiline tegevusala finants- ja kindlustustegevus, kuid väiksema osakaaluga (31%). Järgnesid 11–14% osakaaludega töötlev tööstus, kutse-, teadus- ja tehnikaalane tegevus, kinnisvaraalane tegevus ning hulgi- ja jaekaubandus.

Eestist välismaale tehtud investeeringute positsiooni struktuuris vähenes kvartali jooksul mõnevõrra reservvara ja otseinvesteeringute osakaal ning kasvas muude investeeringute tähtsus. Kvartali lõpus hõlmasid otseinvesteeringud kogupositsioonist 29%, portfelliinvesteeringud 23% ja muud investeeringud 30%; ülejäänud oli reservvara. Kogupositsioonist 61% moodustasid finants- ja kindlustustegevuse investorite investeeringud. Investeeringute paljudesse erinevatesse riikidesse, eesotsas Läti (12%), Leedu (11%), Saksamaa (7%) ja Soomega (7%). Ka enim otseinvesteeringuid välismaale tegid finants- ja kindlustustegevuse investorid (42%). 10–14% osakaaludega järgnesid veanduse ja laonduse, kutse-, teadus- ja tehnikaalase tegevuse ning kinnisvaraala investorite otseinvesteeringud välismaale. Ligi 60% Eesti otseinvesteeringute positsioonist välismaal oli seotud Läti ja Leeduga ning 13% Küprosega.

Koguvälisvõlga vähendasid põhiliselt krediidasutused ja otseinvesteeringusuhetes olevate ettevõtete grupisene laenamine. Muude sektorite võlakohustused (eelkõige lühiajalised) kasvasid 10%. Krediidasutuste osakaal koguvälisvõlas oli 52% ning muude sektorite oma 26%. Valitsemissektori välisvõlg hõlmas koguvälisvõlast vaid ligi 5%, olles ELi riikide seas üks madalamaid. Netovälisvõlg tekkis eelkõige krediidasutuste ja väiksemal määral muude sektorite tõttu, kelle võlakohustused ületasid võlanõudeid vastavalt 102 ja 12 miljardi krooni võrra. Kvartaliga vähenes netovälisvõlg 9%, sealhulgas krediidasutuste netovälisvõlg 6% ja muude sektorite oma 31%. Samal ajal ületasid valitsuse ja keskpanga võlanõuded võlakohustusi vastavalt 2 ja 40 miljardi krooni võrra (viimasel juhul põhiliselt reservvara).

Eesti rahvusvaheline investeerimispositsioon ja koguvälisvõlg 30. juuni 2010 seisuga avaldatakse Eesti Panga koduleheküljel (<http://www.eestipank.ee>) 8. septembril 2010 kell 12.

Avaldamisel või tsiteerimisel palume viidata allikale.

Eesti Panga rahvusvaheliste ja avalike suhete osakond

¹Lähtutud on uuest tegevusalade klassifikaatorist EMTAK 2008.

