



9. detsember 2010

EESTI RAHVUSVAHELINE INVESTEERIMISPOSITSIOON JA KOGUVÄLISVÕLG 30. septembril 2010

2010. aasta III kvartali lõpus oli Eestisse paigutatud välisinvesteeringute positsioon vähenenud eelmise kvartali lõpu seisuga võrreldes 1% ehk ligi 5 miljardi krooni võrra ning oli 418 miljardit krooni (vt tabel 1). Eestist välismaale paigutatud investeeringute positsioon hõlmas samal ajal 251 miljardit krooni, olles kvartaliga kasvanud 2%. Väliskohustuste (positsioon Eestis) ülekaalu tõttu võrreldes

Tabel 1. Eesti rahvusvaheline investeerimispositsioon (mln kr)

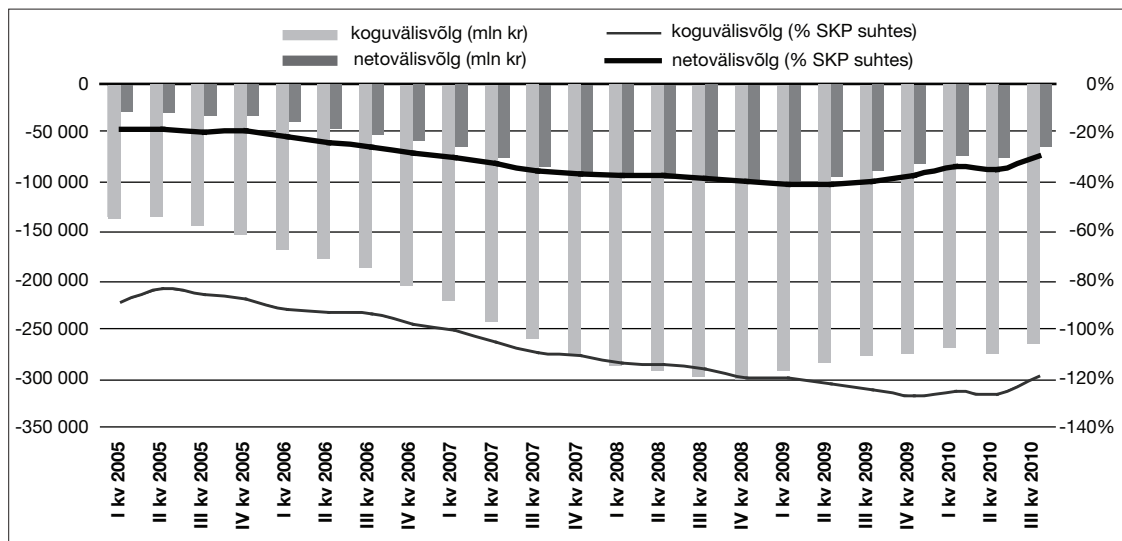
	30.06.2010	%	30.09.2010	%
VÄLISNÕUDED (VÄLISAKTIVA)				
Otseinvesteeringud välismaal	70 679,6	28,7	71 684,7	28,6
Aksia- või osakapital ja reinvesteeringud tulu	45 565,4	18,5	47 197,0	18,8
Muu otseinvesteeringukapital	25 114,1	10,2	24 487,7	9,8
Portfelliinvesteeringud	57 004,2	23,2	61 537,6	24,5
Omandiväärtpaberid	21 529,1	8,8	22 562,8	9,0
Võlaväärtpaberid	35 475,1	14,4	38 974,8	15,5
Võlakirjad	19 077,5	7,8	21 700,1	8,7
Rahaturuinstrumendid	16 397,6	6,7	17 274,6	6,9
Tuletisinstrumendid	408,9	0,2	382,7	0,2
Muud investeeringud	72 734,2	29,6	81 573,0	32,5
Kaubanduskrediit	21 198,3	8,6	23 627,2	9,4
Laenud	21 831,6	8,9	21 868,3	8,7
Pikaajalised	14 861,4	6,0	14 665,1	5,8
Lühiajalised	6 970,2	2,8	7 203,1	2,9
Sularaha ja hoiused	25 219,4	10,3	31 183,5	12,4
Muud nõuded	4 484,9	1,8	4 894,0	2,0
Reservvara	45 130,2	18,3	35 652,9	14,2
VÄLISNÕUDED KOKKU	245 957,1	100,0	250 830,9	100,0
VÄLISKOHUSTUSED (VÄLISPASSIVA)				
Otseinvesteeringud Eestis	189 954,7	44,9	189 094,5	45,2
Aksia- või osakapital ja reinvesteeringud tulu	157 851,8	37,4	160 442,5	38,4
Muu otseinvesteeringukapital	32 102,9	7,6	28 652,0	6,9
Portfelliinvesteeringud	20 382,9	4,8	21 482,3	5,1
Omandiväärtpaberid	11 264,4	2,7	12 318,8	2,9
Võlaväärtpaberid	9 118,5	2,2	9 163,5	2,2
Võlakirjad	9 037,7	2,1	9 107,3	2,2
Rahaturuinstrumendid	80,8	0,0	56,2	0,0
Tuletisinstrumendid	956,9	0,2	1 181,7	0,3
Muud investeeringud	211 311,3	50,0	206 252,5	49,3
Kaubanduskrediit	15 762,7	3,7	16 467,9	3,9
Laenud	52 682,7	12,5	52 252,8	12,5
Pikaajalised	41 059,7	9,7	41 074,3	9,8
Lühiajalised	11 623,0	2,8	11 178,4	2,7
Sularaha ja hoiused	133 489,7	31,6	126 915,8	30,4
Muud kohustused	9 376,2	2,2	10 616,0	2,5
VÄLISKOHUSTUSED KOKKU	422 605,8	100,0	418 011,0	100,0
RAHVUSVAHELINE NETOINVESTEERIMISPOSITSIOON	-176 648,7		-167 180,0	

välisnõuetega (positsioon välismaal) oli Eesti netoinvesteeringu positsioon kvartali lõpus 167 miljardi krooni ulatuses negatiivne, vähenedes kvartali jooksul 5%. Koguvälisvõlg ehk kõigi sektorite võlakohustused moodustasid väliskohustustest 62% ehk 261 miljardit krooni, olles kvartaliga vähenenud 4% ehk 10 miljardi krooni võrra. Koguvälisvõlg suhtena SKPsse langes kvartali jooksul üle 6 protsendipunkti võrra ning oli kolmanda kvartali lõpus SKPst 18% suurem (vt tabel 2 ja joonis 1). Võla iseloomuga välisnõuete ja -kohustuste vahe ehk netovälisvõlg vähenes kvartaliga 14% ning oli ligi 64 miljardit krooni. Netovälisvõlg suhtena SKPsse oli 29%.

Eestisse tehtud välisinvesteeringute positsiooni struktuuris erilisi muutusi ei toimunud. Ligi poole välisinvesteeringutest moodustasid muud investeeringud (kaubakrediit, laenud, sularaha ja hoiused), 45% otse-

Tabel 2. Eesti välisvõlg (mln kr)

	30.06.2010	%	30.09.2010	%
VÕLAKOHUSTUSED				
I. Valitsemissektor	12 277,5	4,5	12 920,8	4,9
Lühiajalised	1,6	0,0	1,8	0,0
Pikaajalised	12 275,9	4,5	12 919,0	4,9
II. Keskpang	2 013,4	0,7	1 879,1	0,7
Lühiajalised	841,4	0,3	772,3	0,3
Pikaajalised	1 172,0	0,4	1 106,8	0,4
III. Krediidiasutused	136 645,9	50,4	130 945,6	50,1
Lühiajalised	72 566,9	26,7	68 875,4	26,4
Pikaajalised	64 079,0	23,6	62 070,2	23,8
IV. Muud sektorid	69 493,0	25,6	69 670,4	26,7
Lühiajalised	27 096,4	10,0	27 143,4	10,4
Pikaajalised	42 396,6	15,6	42 527,1	16,3
V. Otseinvesteeringud: grupisisesed võlad	50 870,1	18,8	45 714,3	17,5
KOGUVÄLISVÕLG	271 299,9	100,0	261 130,2	100,0
VÕLANÕUDED				
I. Valitsemissektor	15 313,6	7,8	17 147,7	8,7
Lühiajalised	7 294,0	3,7	9 224,6	4,7
Pikaajalised	8 019,6	4,1	7 923,1	4,0
II. Keskpang	44 947,0	22,8	35 485,9	18,0
Lühiajalised	39 608,9	20,1	31 208,7	15,8
Pikaajalised	5 338,2	2,7	4 277,2	2,2
III. Krediidiasutused	34 880,1	17,7	42 053,3	21,3
Lühiajalised	25 219,6	12,8	30 935,0	15,7
Pikaajalised	9 660,5	4,9	11 118,2	5,6
IV. Muud sektorid	58 002,5	29,4	61 330,5	31,0
Lühiajalised	39 206,5	19,9	41 504,5	21,0
Pikaajalised	18 796,0	9,5	19 825,9	10,0
V. Otseinvesteeringud: grupisisesed võlad	43 881,3	22,3	41 550,1	21,0
VÕLANÕUDED KOKKU	197 024,6	100,0	197 567,4	100,0
NETOVÄLISVÕLG (võlanõuded miinus võlakohustused)				
I. Valitsemissektor	3 036,1		4 226,9	
Lühiajaline	7 292,4		9 222,8	
Pikaajaline	-4 256,2		-4 995,9	
II. Keskpang	42 933,7		33 606,7	
Lühiajaline	38 767,5		30 436,4	
Pikaajaline	4 166,2		3 170,4	
III. Krediidiasutused	-101 765,8		-88 892,3	
Lühiajaline	-47 347,3		-37 940,4	
Pikaajaline	-54 418,5		-50 951,9	
IV. Muud sektorid	-11 490,5		-8 340,0	
Lühiajaline	12 110,1		14 361,2	
Pikaajaline	-23 600,6		-22 701,1	
V. Otseinvesteeringud: grupisisesed võlad	-6 988,8		-4 164,2	
NETOVÄLISVÕLG KOKKU	-74 275,3		-63 562,8	



Joonis 1. Eesti majanduse kogu- ja netovälisvõlg

investeeringud ning ülejäänud portfelliinvesteeringud ja tuletisinstrumendid. Otseinvesteeringute positsioon peaaegu ei muutunud võrreldes II kvartaliga, portfelliinvesteeringute positsioon suurenes 5% võrra ning muude investeeringute positsioon vähenes 2%.

Eestist **välismaale** tehtud investeeringute positsiooni struktuuris jäi enam-vähem samaks otseinvesteeringute ja portfelliinvesteeringute osakaal, vastavalt 29% ja 25%. Kuna krediidasutuste kohustusliku reservimäära alandati, paigutasid nad vabanenud vahendeid suures mahus välismaale ning maksid tagasi võetud laenusid. Selle tulemusena kasvas muude investeeringute osakaal välisnõuetes 33%ni ja reservvara oma langes 14%ni.

Eesti **koguvälisvõlast** hõlmas 50% krediidasutuste välisvõlg, 27% muude sektorite võlad, 17% otseinvesteeringusuhetes olevate äriühingute vahelised võlad, 5% valitsemissektori ning ligi 1% keskpanga välisvõlg. Välisvõlg kahanes 10 miljardi krooni võrra, mis oli põhiliselt tingitud otseinvesteeringusuhetes olevate äriühingute ja krediidasutuste võlakohustuste kahanemisest. Koguvälisvõlast 54% oli seotud Rootsi ja Soomega ning sellest omakorda 71% olid krediidasutuste võlakohustused. Netovälisvõla põhjustasid eelkõige krediidasutused ning väiksemal määral muude sektorite ettevõtted ja otseinvesteeringusuhetes olevad ettevõtted, kelle võlakohustused ületasid võlanõudeid vastavalt 89, 8 ja 4 miljardi krooni võrra. Samal ajal ületasid valitsuse ja keskpanga võlanõuded võlakohustusi vastavalt 4 ja 34 miljardi krooni võrra (viimasel juhul põhiliselt reservvara).

Eesti rahvusvahelise investeerimispositsiooni ning välisvõla üksikasjalikum statistika on olemas Eesti Panga kodulehel „Statistika“ rubriigis.

Eesti rahvusvaheline investeerimispositsioon ja koguvälisvõlg 31. detsember 2010 seisuga avaldatakse Eesti Panga kodulehel (<http://www.eestipank.ee>) 11. märtsil 2011 kell 12.

Avaldamisel või tsiteerimisel palume viidata allikale.

Eesti Panga rahvusvaheliste ja avalike suhete osakond