

8. september 2011



## EESTI RAHVUSVAHELINE INVESTEERIMISPOSITSIOON JA KOGUVÄLISVÕLG 30. juunil 2011

2011. aasta II kvartali lõpus moodustasid Eestisse paigutatud välisinvesteeringud kokku 27,4 miljardit eurot (Eesti aastase SKPga võrreldes 180%) ehk ligi 3% enam kui I kvartali lõpus (vt tabel 1).

Välisvõlg moodustas Eestisse paigutatud välisinvesteeringutest 61% ehk 16,8 miljardit eurot, olles kvartaliga kasvanud 3%. Koguvälisvõlg suhtena SKPsse kvartali jooksul peaaegu ei muutunud ning oli aastast SKPst 10% suurem (vt tabel 2 ja joonis 1). Valitsemissektori välisvõlg hõlmas koguvälisvõlast ligi 5%.

Tabel 1. Eesti rahvusvaheline investeerimispositsioon (mln eurot)

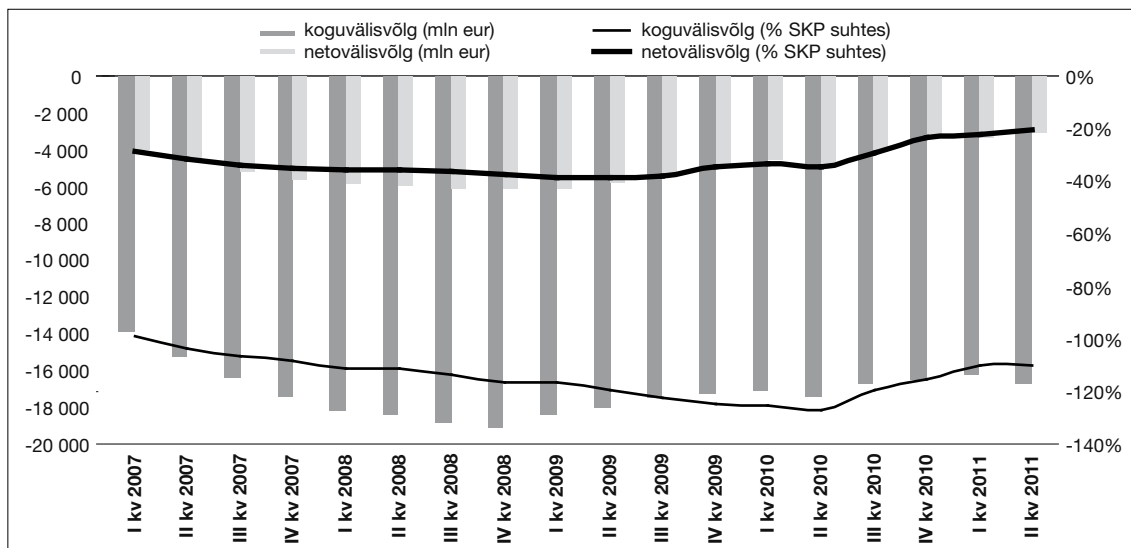
	31.03.2011	%	30.06.2011	%
<b>VÄLISNÕUDED (VÄLISAKTIVA)</b>				
<b>Otseinvesteeringud välismaal</b>	<b>4 643,6</b>	<b>28,1</b>	<b>4 712,7</b>	<b>27,0</b>
Aksia- või osakapital ja reinvesteeringutud tulu	3 137,8	19,0	3 281,2	18,8
Muu otseinvesteeringukapital	1 505,8	9,1	1 431,5	8,2
<b>Portfelliinvesteeringud</b>	<b>5 109,9</b>	<b>31,0</b>	<b>5 075,1</b>	<b>29,1</b>
Omandiväärtpaberid	1 861,9	11,3	1 835,0	10,5
Võlaväärtpaberid	3 247,9	19,7	3 240,1	18,5
Võlakirjad	1 730,5	10,5	2 039,7	11,7
Rahaturuinstrumendid	1 517,4	9,2	1 200,4	6,9
<b>Tuletisinstrumendid</b>	<b>31,0</b>	<b>0,2</b>	<b>31,2</b>	<b>0,2</b>
<b>Muud investeeringud</b>	<b>6 561,1</b>	<b>39,7</b>	<b>7 493,3</b>	<b>42,9</b>
Kaubanduskrediit	1 552,5	9,4	1 783,4	10,2
Laenud	1 658,7	10,0	1 749,5	10,0
Pikaajalised	1 072,3	6,5	1 036,0	5,9
Lühiajalised	586,4	3,6	713,5	4,1
Sularaha ja hoiused	2 839,1	17,2	3 406,8	19,5
Muud nõuded	510,7	3,1	553,6	3,2
<b>Reservvara</b>	<b>163,2</b>	<b>1,0</b>	<b>156,2</b>	<b>0,9</b>
<b>VÄLISNÕUDED KOKKU</b>	<b>16 508,7</b>	<b>100,0</b>	<b>17 468,5</b>	<b>100,0</b>
<b>VÄLISKOHUSTUSED (VÄLISPASSIVA)</b>				
<b>Otseinvesteeringud Eestis</b>	<b>12 544,8</b>	<b>47,0</b>	<b>12 979,2</b>	<b>47,4</b>
Aksia- või osakapital ja reinvesteeringutud tulu	10 902,2	40,9	11 075,7	40,4
Muu otseinvesteeringukapital	1 642,6	6,2	1 903,5	7,0
<b>Portfelliinvesteeringud</b>	<b>1 444,2</b>	<b>5,4</b>	<b>1 341,0</b>	<b>4,9</b>
Omandiväärtpaberid	921,5	3,5	811,6	3,0
Võlaväärtpaberid	522,7	2,0	529,4	1,9
Võlakirjad	517,7	1,9	526,2	1,9
Rahaturuinstrumendid	4,9	0,0	3,2	0,0
<b>Tuletisinstrumendid</b>	<b>67,3</b>	<b>0,3</b>	<b>53,5</b>	<b>0,2</b>
<b>Muud investeeringud</b>	<b>12 618,5</b>	<b>47,3</b>	<b>13 012,7</b>	<b>47,5</b>
Kaubanduskrediit	1 332,8	5,0	1 419,7	5,2
Laenud	3 626,1	13,6	3 504,6	12,8
Pikaajalised	2 968,7	11,1	2 857,3	10,4
Lühiajalised	657,4	2,5	647,3	2,4
Sularaha ja hoiused	6 864,8	25,7	7 167,8	26,2
Muud kohustused	794,7	3,0	920,6	3,4
<b>VÄLISKOHUSTUSED KOKKU</b>	<b>26 674,8</b>	<b>100,0</b>	<b>27 386,4</b>	<b>100,0</b>
<b>RAHVUSVAHELINE NETOINVESTEERIMISPOSITSIOON</b>	<b>-10 166,1</b>		<b>-9 917,8</b>	

Eesti residentide poolt välismaale paigutatud investeeringute kogumaht oli II kvartali lõpus 17,5 miljardit eurot, olles kvartaliga kasvanud 6%.

Eesti netoinvesteeringimispositsioon oli Eestisse paigutatud välisinvesteeringute ülekaalu tõttu residentide poolt välismaale paigutatud investeeringutega võrreldes kvartali lõpus 9,9 miljardi euro ulatuses negatiivne, vähenedes kvartali jooksul 2%. Võla iseloomuga välisnõuete ja -kohustuste vahe ehk netovälisvõlg vähenes kvartaliga 5% ning oli 3,1 miljardit eurot. Netovälisvõlg suhtena SKPsse oli ligi 21%.

Tabel 2. Eesti välisvõlg (mln eurot)

	31.03.2011	%	30.06.2011	%
<b>VÕLAKOHUSTUSED</b>				
<b>I. Valitsemisector</b>	<b>790,0</b>	<b>4,9</b>	<b>803,8</b>	<b>4,8</b>
Lühiajalised	0,1	0,0	9,8	0,1
Pikaajalised	789,9	4,9	794,0	4,7
<b>II. Keskpang</b>	<b>133,2</b>	<b>0,8</b>	<b>239,5</b>	<b>1,4</b>
Lühiajalised	64,0	0,4	170,9	1,0
Pikaajalised	69,2	0,4	68,6	0,4
<b>III. Krediidiasutused</b>	<b>7 188,7</b>	<b>44,3</b>	<b>7 519,1</b>	<b>44,9</b>
Lühiajalised	4 116,8	25,4	4 520,0	27,0
Pikaajalised	3 071,9	18,9	2 999,1	17,9
<b>IV. Muud sektorid</b>	<b>5 029,2</b>	<b>31,0</b>	<b>4 979,7</b>	<b>29,7</b>
Lühiajalised	2 052,3	12,7	2 105,7	12,6
Pikaajalised	2 976,9	18,4	2 874,0	17,2
<b>V. Otseinvesteeringud: grupisisesed võlad</b>	<b>3 079,2</b>	<b>19,0</b>	<b>3 214,1</b>	<b>19,2</b>
<b>KOGUVÄLISVÕLG</b>	<b>16 220,4</b>	<b>100,0</b>	<b>16 756,2</b>	<b>100,0</b>
<b>VÕLANÕUDED</b>				
<b>I. Valitsemisector</b>	<b>1 142,6</b>	<b>8,9</b>	<b>1 185,3</b>	<b>8,7</b>
Lühiajalised	601,6	4,7	578,4	4,2
Pikaajalised	541,0	4,2	606,9	4,5
<b>II. Keskpang</b>	<b>1 200,1</b>	<b>9,3</b>	<b>1 247,7</b>	<b>9,2</b>
Lühiajalised	739,6	5,7	772,3	5,7
Pikaajalised	460,5	3,6	475,4	3,5
<b>III. Krediidiasutused</b>	<b>2 934,0</b>	<b>22,7</b>	<b>3 275,5</b>	<b>24,0</b>
Lühiajalised	2 144,1	16,6	2 290,9	16,8
Pikaajalised	789,9	6,1	984,5	7,2
<b>IV. Muud sektorid</b>	<b>4 685,8</b>	<b>36,3</b>	<b>5 172,8</b>	<b>38,0</b>
Lühiajalised	3 202,6	24,8	3 666,8	26,9
Pikaajalised	1 483,2	11,5	1 506,0	11,1
<b>V. Otseinvesteeringud: grupisisesed võlad</b>	<b>2 942,5</b>	<b>22,8</b>	<b>2 742,1</b>	<b>20,1</b>
<b>VÕLANÕUDED KOKKU</b>	<b>12 904,9</b>	<b>100,0</b>	<b>13 623,4</b>	<b>100,0</b>
<b>NETOVÄLISVÕLG (võlanõuded miinus võlakohustused)</b>				
<b>I. Valitsemisector</b>	<b>352,6</b>		<b>381,5</b>	
Lühiajaline	601,5		568,6	
Pikaajaline	-248,9		-187,1	
<b>II. Keskpang</b>	<b>1 066,9</b>		<b>1 008,2</b>	
Lühiajaline	675,6		601,4	
Pikaajaline	391,3		406,8	
<b>III. Krediidiasutused</b>	<b>-4 254,7</b>		<b>-4 243,7</b>	
Lühiajaline	-1 972,8		-2 229,1	
Pikaajaline	-2 282,0		-2 014,6	
<b>IV. Muud sektorid</b>	<b>-343,4</b>		<b>193,1</b>	
Lühiajaline	1 150,3		1 561,2	
Pikaajaline	-1 493,7		-1 368,0	
<b>V. Otseinvesteeringud: grupisisesed võlad</b>	<b>-136,8</b>		<b>-472,0</b>	
<b>NETOVÄLISVÕLG KOKKU</b>	<b>-3 315,4</b>		<b>-3 132,8</b>	



Joonis 1. Eesti majanduse kogu- ja netovälisvõlg

**Eestisse** tehtud välisinvesteeringute positsiooni struktuur ei muutunud eriti. Kvartali lõpus moodustasid 47% välisinvesteeringutest otseinvesteeringud ja 48% muud investeeringud (kaubanduskrediit, laenud ja hoiused) ning ülejäänud portfelliinvesteeringud ja tuletisinstrumentid. Otseinvesteeringute positsioon kasvas kvartaliga ligi 4% ning muude investeeringute positsioon 3%.

Eestist **välismaale** tehtud investeeringute positsiooni struktuur muutus mõnevõrra: portfelli- ja otseinvesteeringute osakaal langes ja muude investeeringute osa tõusis. Muud investeeringud hõlmasid välisõuete positsioonist 43%, portfelliinvesteeringud 29% ja otseinvesteeringud 27%. Muude investeeringute välispositsiooni kasvu taga olid põhiliselt krediitiasutuste laenud ja muude sektorite kaubakrediit.

Eesti **välisvõlg** suurenes 536 miljoni euro võrra, mille põhjustas eelkõige krediitiasutuste ja keskpanga lühiajaliste võlakohustuste kasv. Krediitiasutuste välisvõlg hõlmas koguvälisvõlast 45%, muude sektorite võlg 30% ning otseinvesteeringusuhetes olevate äriühingute vahelised võlad 19%. Valitsemissektori välisvõlg moodustas koguvälisvõlast vaid ligi 5%. Koguvälisvõlast umbes pool oli seotud Rootsi ja Soomega ning sellest 58% olid krediitiasutuste võlakohustused. Netovälisvõla põhjustasid eelkõige krediitiasutused ning väiksemal määral otseinvesteeringusuhetes olevad äriühingud, kelle võlakohustused ületasid nende võlanõudeid. Samal ajal valitsuse ja keskpanga võlanõuded olid suuremad kui nende võlakohustused. Kui I kvartali lõpus ületasid muude sektorite võlakohustused mõnevõrra nende võlanõudeid, siis II kvartali lõpus oli olukord vastupidine.

Eesti rahvusvahelise investeerimispositsiooni ja välisvõla üksikasjalikum statistika on olemas Eesti Panga kodulehel „Statistika“ rubriigis.

\* \* \* \* \*

**Eesti rahvusvaheline investeerimispositsioon ja välisvõlg 30. septembri 2011 seisuga avaldatakse Eesti Panga kodulehel (<http://www.eestipank.ee>) 9. detsembril 2011 kell 12.**

Avaldamisel või tsiteerimisel palume viidata allikale.