

9. märts 2012



## EESTI RAHVUSVAHELINE INVESTEERIMISPOSITSIOON JA KOGUVÄLISVÕLG 31. detsember 2011

2011. aasta lõpus moodustasid Eestisse tehtud välisinvesteeringud kokku 26,4 miljardit eurot (65% enam kui SKP) ehk vaid 1% vähem kui 2010. aasta lõpus (vt tabel 1).

Tabel 1. Eesti rahvusvaheline investeerimispositsioon (mln eurot)

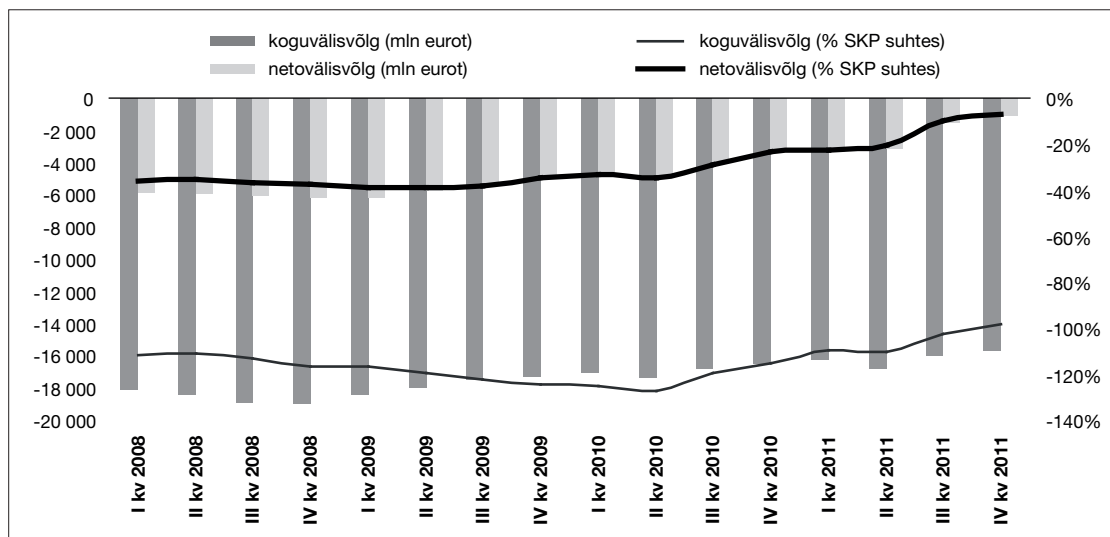
	31.12.2010	%	31.12.2011	%
<b>VÄLISNÕUDED (VÄLISAKTIVA)</b>				
<b>Otseinvesteeringud välismaal</b>	<b>4 324,8</b>	<b>26,6</b>	<b>3 611,2</b>	<b>21,1</b>
Aktsia- või osakapital ja reinvesteeritud tulu	2 969,6	18,2	2 432,3	14,2
Muu otseinvesteeringukapital	1 355,2	8,3	1 179,0	6,9
<b>Portfelliinvesteeringud</b>	<b>3 947,5</b>	<b>24,2</b>	<b>4 200,4</b>	<b>24,5</b>
Omandiväärtpaberid	1 594,3	9,8	1 607,9	9,4
Võlaväärtpaberid	2 353,2	14,5	2 592,5	15,1
Võlakirjad	1 457,4	9,0	1 967,2	11,5
Rahaturuinstrumendid	895,8	5,5	625,3	3,7
<b>Tuletisinstrumendid</b>	<b>33,7</b>	<b>0,2</b>	<b>68,4</b>	<b>0,4</b>
<b>Muud investeeringud</b>	<b>6 063,7</b>	<b>37,2</b>	<b>9 090,0</b>	<b>53,1</b>
Kaubanduskrediit	1 564,6	9,6	1 695,0	9,9
Laenud	1 584,2	9,7	1 690,3	9,9
Pikaajalised	1 089,9	6,7	983,4	5,7
Lühiajalised	494,3	3,0	706,9	4,1
Sularaha ja hoiused	2 480,4	15,2	5 091,0	29,7
Muud nõuded	434,5	2,7	613,7	3,6
<b>Reservvara</b>	<b>1 908,8</b>	<b>11,7</b>	<b>160,4</b>	<b>0,9</b>
<b>VÄLISNÕUDED KOKKU</b>	<b>16 278,5</b>	<b>100,0</b>	<b>17 130,5</b>	<b>100,0</b>
<b>VÄLISKOHUSTUSED (VÄLISPASSIVA)</b>				
<b>Otseinvesteeringud Eestis</b>	<b>12 302,0</b>	<b>46,1</b>	<b>12 762,7</b>	<b>48,4</b>
Aktsia- või osakapital ja reinvesteeritud tulu	10 658,7	39,9	11 514,6	43,7
Muu otseinvesteeringukapital	1 643,3	6,2	1 248,0	4,7
<b>Portfelliinvesteeringud</b>	<b>1 432,9</b>	<b>5,4</b>	<b>1 329,3</b>	<b>5,0</b>
Omandiväärtpaberid	892,7	3,3	627,6	2,4
Võlaväärtpaberid	540,2	2,0	701,7	2,7
Võlakirjad	536,3	2,0	698,9	2,7
Rahaturuinstrumendid	3,9	0,0	2,8	0,0
<b>Tuletisinstrumendid</b>	<b>90,5</b>	<b>0,3</b>	<b>80,0</b>	<b>0,3</b>
<b>Muud investeeringud</b>	<b>12 869,1</b>	<b>48,2</b>	<b>12 195,2</b>	<b>46,3</b>
Kaubanduskrediit	1 133,6	4,2	1 416,6	5,4
Laenud	3 364,7	12,6	3 763,3	14,3
Pikaajalised	2 392,5	9,0	3 075,4	11,7
Lühiajalised	972,2	3,6	687,9	2,6
Sularaha ja hoiused	7 738,7	29,0	6 620,7	25,1
Muud kohustused	632,2	2,4	394,5	1,5
<b>VÄLISKOHUSTUSED KOKKU</b>	<b>26 694,5</b>	<b>100,0</b>	<b>26 367,0</b>	<b>100,0</b>
<b>RAHVUSVAHELINE NETOINVESTEERIMISPOSITSIOON</b>	<b>-10 416,0</b>		<b>-9 236,6</b>	

Koguvälisvõlg ehk riigi kõigi majandussektorite välisvõlg hõlmas Eestisse tehtud välisinvesteeringutest 59% ehk 15,7 miljardit eurot, olles aastaga vähenenud 5%. Kui koguvälisvõlg ületas 2010. aasta lõpus SKPd 15%, siis 2011. aasta lõpus oli see juba 2% väiksem kui SKP (vt tabel 2 ja joonis 1).

Eesti residentide välismaale paigutatud investeeringute kogumaht kasvas aastaga 5% ning oli aasta lõpus 17,1 miljardit eurot.

Tabel 2. Eesti välisvõlg (mln eurot)

	31.12.2010	%	31.12.2011	%
<b>VÕLAKOHUSTUSED</b>				
<b>I. Valitsemisector</b>	<b>754,1</b>	<b>4,6</b>	<b>527,6</b>	<b>3,4</b>
Lühiajalised	0,2	0,0	11,6	0,1
Pikaajalised	753,9	4,6	516,0	3,3
<b>II. Keskpang</b>	<b>80,4</b>	<b>0,5</b>	<b>73,8</b>	<b>0,5</b>
Lühiajalised	8,3	0,1	0,3	0,0
Pikaajalised	72,1	0,4	73,6	0,5
<b>III. Krediidiasutused</b>	<b>8 003,7</b>	<b>48,6</b>	<b>6 887,5</b>	<b>44,0</b>
Lühiajalised	4 501,0	27,3	4 336,6	27,7
Pikaajalised	3 502,7	21,3	2 550,9	16,3
<b>IV. Muud sektorid</b>	<b>4 571,1</b>	<b>27,7</b>	<b>5 407,9</b>	<b>34,5</b>
Lühiajalised	2 145,7	13,0	2 140,1	13,7
Pikaajalised	2 425,5	14,7	3 267,8	20,9
<b>V. Otseinvesteeringud: grupisisesed võlad</b>	<b>3 071,7</b>	<b>18,6</b>	<b>2 762,6</b>	<b>17,6</b>
<b>KOGUVÄLISVÕLG</b>	<b>16 481,0</b>	<b>100,0</b>	<b>15 659,5</b>	<b>100,0</b>
<b>VÕLANÕUDED</b>				
<b>I. Valitsemisector</b>	<b>1 148,9</b>	<b>8,8</b>	<b>1 073,1</b>	<b>7,4</b>
Lühiajalised	584,4	4,5	499,7	3,4
Pikaajalised	564,5	4,3	573,4	3,9
<b>II. Keskpang</b>	<b>1 900,3</b>	<b>14,5</b>	<b>1 530,7</b>	<b>10,5</b>
Lühiajalised	1 654,8	12,6	747,9	5,1
Pikaajalised	245,5	1,9	782,8	5,4
<b>III. Krediidiasutused</b>	<b>2 761,1</b>	<b>21,1</b>	<b>4 128,3</b>	<b>28,4</b>
Lühiajalised	2 001,6	15,3	3 219,3	22,2
Pikaajalised	759,5	5,8	908,9	6,3
<b>IV. Muud sektorid</b>	<b>4 506,3</b>	<b>34,4</b>	<b>5 105,7</b>	<b>35,1</b>
Lühiajalised	3 102,2	23,7	3 642,9	25,1
Pikaajalised	1 404,0	10,7	1 462,8	10,1
<b>V. Otseinvesteeringud: grupisisesed võlad</b>	<b>2 783,5</b>	<b>21,2</b>	<b>2 693,6</b>	<b>18,5</b>
<b>VÕLANÕUDED KOKKU</b>	<b>13 100,1</b>	<b>100,0</b>	<b>14 531,3</b>	<b>100,0</b>
<b>NETOVÄLISVÕLG (võlanõuded miinus võlakohustused)</b>				
<b>I. Valitsemisector</b>	<b>394,8</b>		<b>545,6</b>	
Lühiajaline	584,2		488,2	
Pikaajaline	-189,5		57,4	
<b>II. Keskpang</b>	<b>1 819,9</b>		<b>1 456,9</b>	
Lühiajaline	1 646,5		747,6	
Pikaajaline	173,4		709,2	
<b>III. Krediidiasutused</b>	<b>-5 242,6</b>		<b>-2 759,3</b>	
Lühiajaline	-2 499,4		-1 117,3	
Pikaajaline	-2 743,2		-1 642,0	
<b>IV. Muud sektorid</b>	<b>-64,9</b>		<b>-302,2</b>	
Lühiajaline	956,6		1 502,8	
Pikaajaline	-1 021,5		-1 805,0	
<b>V. Otseinvesteeringud: grupisisesed võlad</b>	<b>-288,2</b>		<b>-69,0</b>	
<b>NETOVÄLISVÕLG KOKKU</b>	<b>-3 380,9</b>		<b>-1 128,2</b>	



Joonis 1. Eesti majanduse kogu- ja netovälisvõlg

Eesti rahvusvaheline netoinvesteeringu positsioon oli aasta lõpus Eestisse tehtud välisinvesteeringute ülekaalu tõttu võrreldes residentide poolt välismaale paigutatud investeeringutega 9,2 miljardi euro ulatuses negatiivne, vähenedes aastaga 11%. Võla iseloomuga välisnõuete ja -kohustuste vahe ehk netovälisvõlg vähenes aastaga kolm korda ning oli 1,1 miljardit eurot. Netovälisvõlg suhtena SKPsse langes aastaga 24%lt 7%ni. Viimati oli Eesti netovälisvõlg suhtena SKPsse nii madal kümme aastat tagasi.

Eestisse tehtud välisinvesteeringute positsioonis tõusis otseinvesteeringute osakaal aastaga 2 protsendipunkti ja oli 48%. Kasv tuli peamiselt aktsiakapitali otseinvesteeringute arvel. Samavõrra langes muude investeeringute osakaal ning need hõlmasid aasta lõpus välisinvesteeringute positsioonist Eestis 46%. Ülejäänud olid portfelliinvesteeringud (5%) ja tuletisinstrumentid. Mahult vähenes kogupositsioon vaid 1% võrra, põhiliselt muude investeeringute arvel. Kui krediitiasutused vähendasid oma sularaha- ja hoiusekohustusi enam kui 1 miljardi euro võrra, siis muude sektorite kaubanduskrediidi kohustused ja pikaajalised laenukohustused kasvasid. Otseinvesteeringute positsiooni maht suurenes aastaga 4%.

Eestist välismaale tehtud investeeringute positsiooni struktuur muutus märkimisväärselt. Esiteks toimus pangandussektoris struktuurimuudatus, kui ühe suure panga Lätis ja Leedus asuvad tütarpannad allutati otse välismaal asuvale emapangale. Selle tulemusena vähenes otseinvesteeringute positsioon välismaal aastaga 17% ning nende osakaal kogupositsioonis langes 27%lt 21%ni. Teine suurim muudatus oli seotud euro käibele tulekuga Eestis, mistõttu langes järsult välisinvesteeringute positsioonis reservvarade osakaal ja tõusis vastavalt muude investeeringute oma. Muud investeeringud moodustasid aasta lõpus 53% kogupositsioonist ning nende maht välismaal kasvas aastaga 50%. Põhiliselt olid kasvu taga krediitiasutused, väiksemal määral ka keskpang. Portfelliinvesteeringud hõlmasid investeeringute positsioonist välismaal 25%, nende osakaal aastaga ei muutunud.

Eesti koguvälisvõlg kahanes 5% ning oli aasta lõpus 15,7 miljardit eurot. Välisvõlga vähendasid põhiliselt krediitiasutused ning vähemal määral valitsemissektor ja otseinvesteeringuettevõtted. Samal ajal suurenes muude sektorite välisvõlg ligi viiendiku võrra. Krediitiasutuste osakaal koguvälisvõlglas langes aastaga 49%lt

<sup>2</sup> Kuna Eestis hakkas 1. jaanuaril 2011 kehtima euro, ei kuulu sellest kuupäevast alates euros väljendatud ja euroala riikide emiteeritud välisvarad enam Eesti Panga kulla- ja välisvaluutareservide koosseisu ning need kajastatakse maksebilansis vastavalt vara liigile kas portfelli- või muude investeeringute kontol.

44%ni, muude sektorite osatähtsus aga tõusis 35%ni. Valitsemissektori osakaal koguvälisvõlas langes 3%le. Kui 2010. aasta lõpus oli koguvälisvõlast 52% seotud Rootsi ja Soomega, siis 2011. aasta lõpuks oli nende kahe riigi osakaal langenud 40%le. Võlast Rootsi ja Soome ees 60% oli jätkuvalt seotud krediitiasutustega. Netovälisvõlg (võlanõuded miinus võlakohustused) vähenes aastaga kolm korda ning oli 1,1 miljardit krooni.

Eesti rahvusvahelise investeerimispositsiooni ja koguvälisvõla üksikasjalikum statistika on olemas Eesti Panga kodulehel „Statistika“ rubriigis.

\*\*\*

**Eesti rahvusvaheline investeerimispositsioon ja koguvälisvõlg 31. märtsi 2012 seisuga avaldatakse Eesti Panga kodulehel (<http://www.eestipank.ee>) 8. juunil 2012 kell 12.**