

EESTI 2013. AASTA I KVARTALI MAKSEBILANSS, RAHVUSVAHELINE INVESTEERIMISPOSITSIOON JA KOGUVÄLISVÕLG

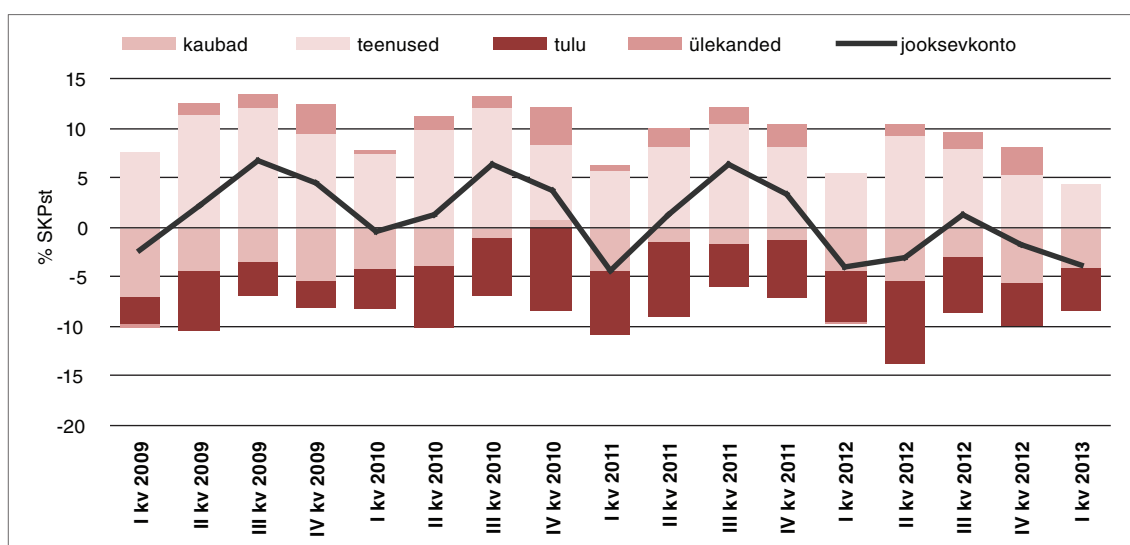
(Esmaste andmete põhjal)¹

2013. aasta esimeses kvartalis oli Eesti maksebilansi jooksevkonto puudujääk ligilähedaselt sama suur kui 2012. aasta esimeses kvartalis, moodustades 159 miljonit eurot. Ka puudujäägi suhe SKPsse jäi samaks – kvartali arvestuses ligi 4% (vt tabel 1 ja joonis 1).

Tabel 1. Eesti maksebilanss (mln eurot)

| | I kv 2012 | I kv 2013 | 2012 | Viimased neli kvartalit kokku |
|-------------------------------|-----------|-----------|------|-------------------------------|
| Jooksevkonto | -153 | -159 | -310 | -316 |
| Kaubad | -168 | -167 | -776 | -775 |
| Teenused | 216 | 183 | 1214 | 1180 |
| Tulu | -197 | -177 | -987 | -966 |
| Jooksevülekanded | -4 | 1 | 239 | 244 |
| Kapitalikonto | 94 | 106 | 606 | 618 |
| Finantskonto (sh reservvarad) | -90 | 109 | -292 | -93 |
| Otseinvesteeringud | 49 | 47 | 440 | 438 |
| Portfelliinvesteeringud | -116 | 87 | -100 | 103 |
| Tuletisinstrumendid | 27 | 3 | 68 | 44 |
| Muud investeeringud | 4 | -6 | -630 | -640 |
| Reservvarad | -53 | -22 | -70 | -38 |
| Vead ja täpsustused | 149 | -56 | -5 | -210 |

Joonis 1. Jooksevkonto struktuur



¹ Võrdlus eelmise aasta sama perioodi andmetega, kui pole märgitud teisiti.

Jooksevkonto suurima käibega konto, väliskaubanduskonto, defitsiit jäi samaks (167 miljonit eurot).

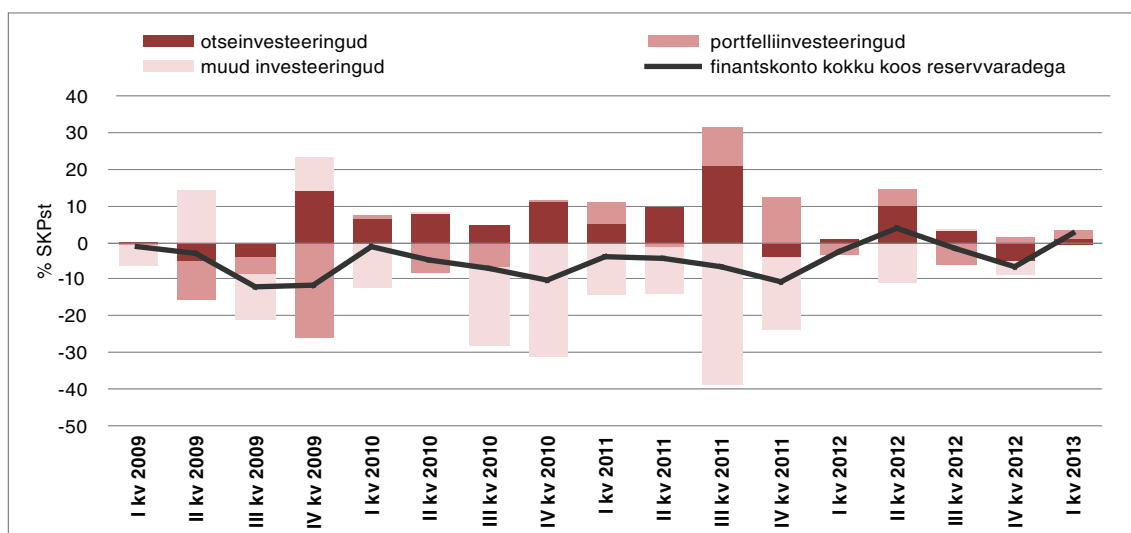
Nii kaupade eksport kui ka import kahanes 1%, kuna töötluskaupade (valdavalt mootorikütused) sisse- ja väljavedu vähenes järsult. **Teenuste ekspordi-impordi ülejääk** kahanes 15%, peamiselt veeteenuste ülejäägi vähenemise tõttu. **Tulu netoväljavool** pidurdus, sest mitteresidentide Eestis teenitud investeerimistulu vähenes kiiremini kui residentide välismaal teenitud tulu. Kui aasta ülejäänud kvartalites on **jooksevüle-kanded** reeglina märkimisväärse ülejäägiga (tänu ELi toetustele), siis esimeses kvartalis on lähetatud ning laekuvad ülekanded peaaegu tasakaalus. Nii oli see ka 2013. aasta esimeses kvartalis ja selle põhjus oli tavapärase rahvusvaheliste organisatsioonide osamaksude tasumine.

Kapitalikonto ülejääk oli enam kui kümnendiku võrra suurem kui eelmise aasta esimeses kvartalis ning koosnes peamiselt ELi tõukefondidest laekunud toetustest infrastruktuuri arendamiseks ja osaliselt ka saastekvootide müügist saadud tulust.

Finantskonto

2013. aasta esimeses kvartalis oli Eesti majandus netolaenuaaja – kapitali sissevool ületas väljavoolu 109 miljoni euro võrra. Kapitali netosissevoolu kanalid olid otse- ja portfelliinvesteeringud, kus Eestisse tehtud investeeringud ületasid välismaale paigutatud otse- ja portfelliinvesteeringuid (vt joonis 2). Muude investeeringute (laenud ja hoiused) ning tuletisinstrumentide sisse- ja väljavool olid enam-vähem tasakaalus. Institutsionaalsetes sektorites oli kapitali netosissevool keskpanga 270, krediidiastutustesse 62 ja valitsemissektorisse 46 miljonit eurot. Samas rahastas ettevõtlussektor välismaailma 269 miljoni euro ulatuses.

Joonis 2. Finantskonto struktuur

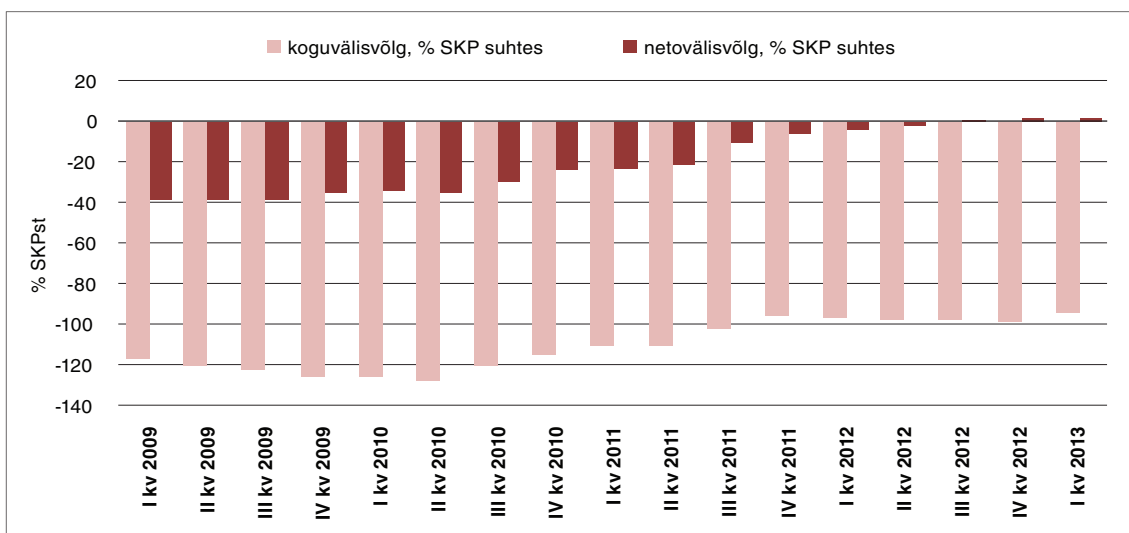


Rahvusvaheline investeerimispositsioon ja koguvälisvõlg

Netoinvesteerimispositsioon (välisnõuded miinus väliskohustused) oli 2013. aasta esimese kvartali lõpu seisuga 10 miljardi euro ulatuses negatiivne, olles kvartaliga suurenenud 6%. Eesti residentide välismaale paigutatud investeeringud (välisnõuded) moodustasid 19 miljardit eurot ning mitteresidentide Eestisse tehtud investeeringud (väliskohustused) 29 miljardit eurot. Otseinvesteeringud moodustasid Eestist välismaale tehtud investeeringutest ligi veerandi, Eestisse paigutatud välisinvesteeringutest aga poole.

Koguvälisvõlg² ehk riigi kõigi majandussektorite välisvõlg oli 16 miljardit eurot (93% Eesti aastast SKPst). Kvartaliga oli see vähenenud 4% (vt joonis 3). Koguvälisvõlga kahandasid kõik sektorid (v.a keskpank), enim aga krediidiasutused. Valitsemissektori³ välisvõlg oli 1,2 miljardit eurot, vähenedes kvartaliga 5% ning hõlmates 7% koguvälisvõlast. Netovälisvõlg (võlanõuded miinus võlakohustused) oli kolmandat kvartalit järjest positiivne – see tähendab, et Eesti majandussektorite välisvõlanõuded ületasid välisvõlakohustusi ligi 0,4 miljardi euro ulatuses.

Joonis 3. Kogu- ja netovälisvõlg



Detailsem teave maksebilansi, rahvusvahelise investeerimispositsiooni ja välisvõla kohta on avaldatud Eesti Panga koduleheküljel (<http://www.eestipank.ee>).

² Võla iseloomuga väliskohustused (siia ei kuulu aktsia- või osakapitali tehtud otse- ja portfelliinvesteeringud, taasinvesteeringud tulu ning tuletisinstrumendid).

³ Keskvõltsus ning kohalikud omavalitsused ja sotsiaalkindlustusfondid (haigekassa ja töötukassa).