

EESTI 2013. AASTA KOLMANDA KVARTALI MAKSEBILANSS, RAHVUSVAHELINE INVESTEERIMISPOSITSIOON JA KOGUVÄLISVÕLG

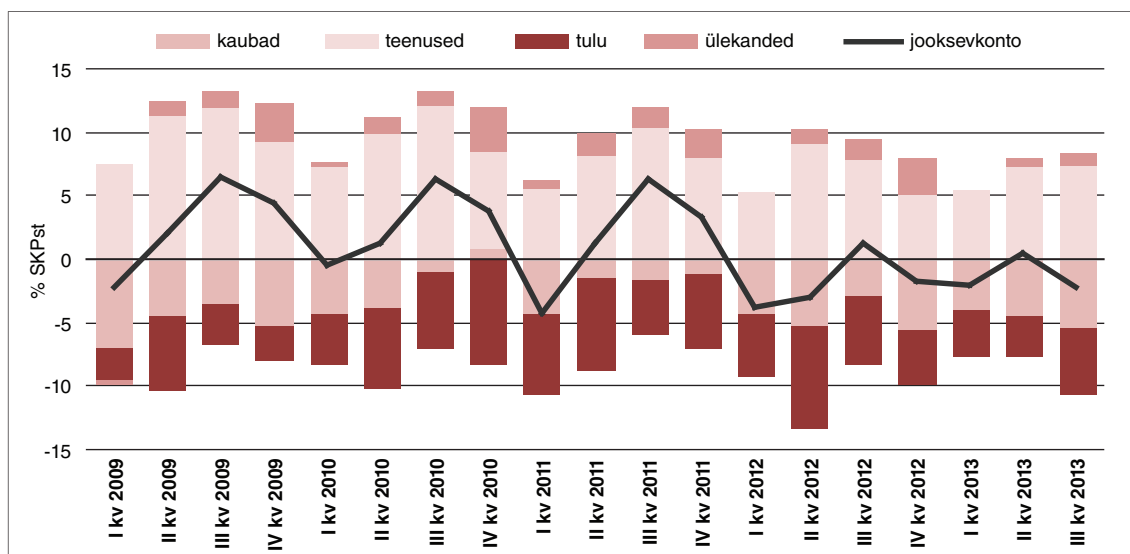
(esimate andmete põhjal)¹

2013. aasta kolmandas kvartalis oli Eesti maksebilansi jooksevkonto 102 miljoni euro suuruses puudujäägis, mis moodustas 2% sama kvartali SKPst (vt tabel 1 ja joonis 1).

Tabel 1. Eesti maksebilanss (mln eurot)

	2010	2011	2012				2013			
	Kokku	Kokku	I	II	III	IV	Kokku	I	II	III
JOOKSEVKONTO	408	291	-153	-133	54	-79	-310	-88	24	-102
Kaubad	-271	-328	-168	-231	-129	-248	-776	-166	-203	-253
Teenused	1 339	1 322	216	404	354	239	1 214	234	348	345
Tulu	-894	-956	-197	-354	-241	-194	-987	-156	-149	-242
Jooksevülekanded	233	254	-4	48	70	125	239	0	29	47
Kapitalikonto	505	669	94	137	191	184	606	106	145	155
Finantskonto (sh reservvarad)	-861	-1 042	-90	176	-74	-304	-292	-138	-14	36
Otseinvesteeringud	1 100	1 290	49	439	156	-204	440	-38	67	328
Portfelliinvesteeringud	-462	1 151	-116	193	-245	69	-100	-1	217	-191
Tuletisinstrumendid	33	-40	27	12	21	8	68	3	-12	17
Muud investeeringud	-2 363	-3 430	4	-467	13	-180	-630	-80	-324	-113
Reservvarad	831	-13	-53	0	-19	3	-70	-22	38	-5
Vead ja täpsustused	-53	81	149	-181	-172	199	-5	119	-155	-89

Joonis 1. Jooksevkonto struktuur



¹ Võrdlus eelmise aasta sama perioodi andmetega, kui pole märgitud teisiti.

Jooksevkonto oli ülejäägis nii eelmise aasta kolmandas kvartalis kui ka selle aasta teises kvartalis². Defitsiidi põhjustas peamiselt kaupade konto puudujäägi suurenemine, samas kui jooksevkonto ülejäänud alamkontod jäid enam-vähem eelmise aasta sama kvartali tasemele.

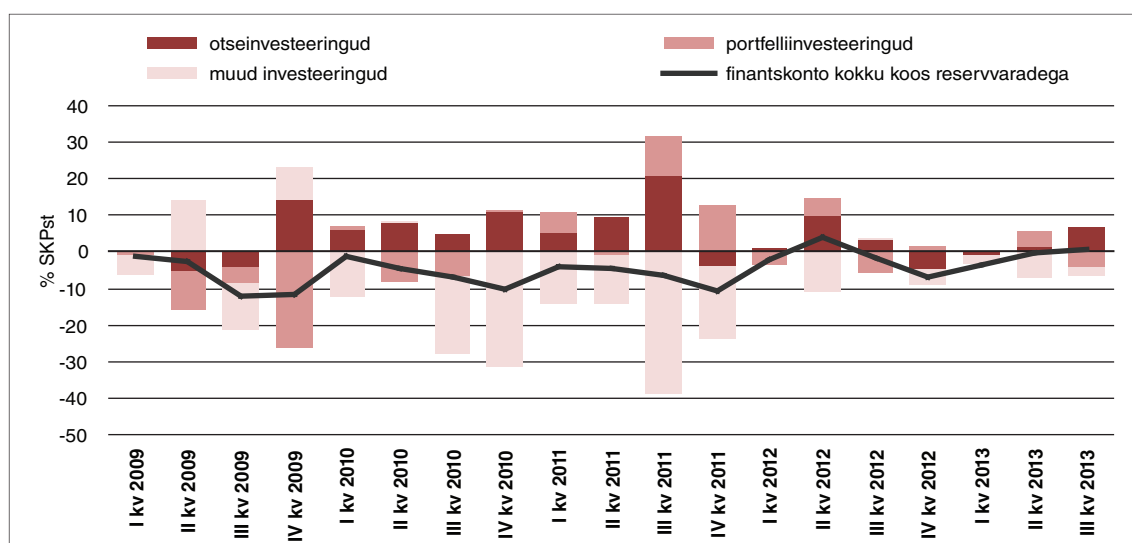
Jooksevkonto suurima käibega konto, väliskaubanduskonto puudujääk suurenes aastataguse kvartaliga võrreldes kaks korda. Kaupade eksport kahanes 9% ning import 5%. Kui jätta väliskaubandusest välja töötluskaubad (valdavalt mootorikütused), mille sisse- ja väljaveo järsk kahanemine jätkus, oli kaupade ekspordi ja impordi vähenemine väiksem – vastavalt 5% ja 2%. Kaupade ekspordi ja impordi mahud olid kolmandas kvartalis samuti väiksemad kui eelmises kvartalis ning vähenemine hõlmas enamikke kaubagruppe. Väliskaubandusdefitsiidi kasvu panustasid eelkõige mineraalsed tooted, metallitooted ja transpordivahendid. **Teenuste ekspordi-impordi ülejääk** jäi ligilähedaselt eelmise aasta kolmanda ja selle aasta teise kvartali tasemele. Nii teenuste eksport kui ka import kasvasid mõlema võrdlusperioodi suhtes, seejuures import suurenes ekspordist mõnevõrra kiiremini. **Tulu netoväljavool** oli sama suur kui 2012. aasta kolmandas kvartalis ja selle olulisim komponent oli reinvesteeringutulu³. Laekunud **jooksevülekanDED** ületasid lähetatud ülekandeid tänu ELi toetustele, kuid võrreldes aastataguse perioodiga vähenes ülejääk kolmandiku võrra.

Kapitalikonto ülejääk vähenes viiendiku võrra ning koosnes peaaegu täielikult ELi struktuurifondide toetustest taristu arendamiseks.

Finantskonto

2013. aasta kolmandas kvartalis oli Eesti majandus tagasihoidlikus ulatuses netolaenusaja – kapitali sissevool ületas väljavoolu 36 miljoni euro võrra. Kapitali netosissevoolu kanaliks olid otseinvesteeringud ja väljavoolu kanaliteks portfelli- ja muud investeeringud (vt joonis 2). Kuna kohalikud investorid ostsid välismaistelt otseinvestoritelt tagasi mitu äriühingut, siis Eestisse tehtud välismaised otseinvesteeringud aktsiakapitali vähenesid. Välismaised investorid taasinvesteeringud Eestis märkimisväärses matus otseinvesteeringutulu ning andsid oma Eestis asuvatele otseinvesteeringuettevõtetele laenukapitali. Eesti investorite välismaale paigutatud otseinvesteeringud jagunesid üldjoontes pooleks – aktsiakapitali investeeringuteks ja reinvesteeringutuluks. Portfelliinvesteeringute netoväljavoolu põhjustas pensionifondide omandiväärt-paberite ja mitme sektori, sh valitsemissektori, võlaväärt-paberite nõuete kasv. Portfelliinvesteeringute

Joonis 2. Finantskonto struktuur



² Korrigeeritud andmetel.

³ Reinvesteeringutulu on arvestuslikku laadi tulu, mille puhul fondid reaalselt ei liigu. Reinvesteeringutulu oli jooksevkonto ülejäägis.

kohustuste maht ei muutunud. Kapitalivoogude mahud tuletisinstrumentide vormis olid endiselt tagasihoidlikud ning seekord oli tegemist netosissevooluga. Muude investeeringute nii nõuded kui ka kohustused vähenesid, kusjuures kohustused vähenesid enam. Nõuded vähenesid peamiselt keskpanga TARGET-kontodega⁴ seotud nõuete (sularaha ja hoiuste) tõttu. Kohustusi vähendasid muud sektorid (laenu) ja krediidiasutused (sularaha ja hoiused⁵). Viimastel aastatel on krediidiasutused oma väliskohustusi järjepidevalt vähendanud.

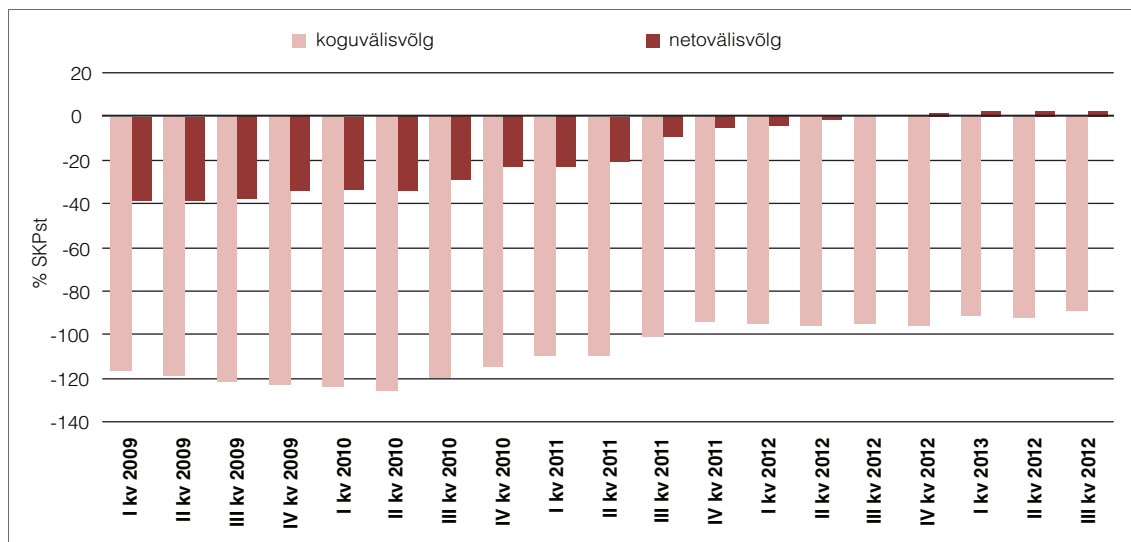
Institutsionaalsetes sektorites oli kapitali netosissevool finantskonto kaudu keskpanga 303 miljonit ja valitsemissektorisse 6 miljonit eurot. Krediidiasutused rahastasid välismaailma 180 miljoni ja ettevõtlussektor 93 miljoni euro ulatuses.

Rahvusvaheline investimispositsioon ja koguvälisvõlg

2013. aasta kolmanda kvartali jooksul Eestisse paigutatud välisinvesteeringute ning Eestist välismaale paigutatud investeeringute positsiooni maht ja struktuur märkimisväärselt ei muutunud. Ka netoinvestimispositsioon (välisnõuded miinus väliskohustused) muutus seetõttu vähe ning oli 2013. aasta kolmanda kvartali lõpu seisuga 9,4 miljardi euro ulatuses negatiivne. Eesti residentide välismaale paigutatud investeeringud (välisnõuded) moodustasid 20,3 miljardit eurot ning mitteresidentide Eestisse tehtud investeeringud (väliskohustused) 29,7 miljardit eurot. Otseinvesteeringud moodustasid Eestist välismaale tehtud investeeringutest ligi veerandi, Eestisse paigutatud välisinvesteeringutest aga poole.

Koguvälisvõlg⁶ ehk riigi kõigi majandussektorite välisvõlg oli 16,1 miljardit eurot (89% Eesti aastast SKPst). Kvartaliga oli see vähenenud 2% (vt joonis 3). Koguvälisvõlga suurendas valitsemissektor, vähendasid aga krediidiasutused ja ettevõtlussektor. Valitsemissektori välisvõlg oli 1,5 miljardit eurot ning hõlmas koguvälisvõlast 9%. Netovälisvõlg (võlanõuded miinus võlakohustused) oli viiendat kvartalit järjest positiivne – see tähendab, et Eesti majandussektorite välisvõlanõuded ületasid välisvõlakohustusi ligi 0,6 miljardi euro võrra, mida oli 16% rohkem kui eelmises kvartalis.

Joonis 3. Kogu- ja netovälisvõlg



Üksikasjalikum teave maksebilansi, rahvusvahelise investimispositsiooni ja välisvõla kohta on avaldatud Eesti Panga veebilehel (<http://www.eestipank.ee>).

⁴ TARGET – üleeuroopaline automatiseeritud reaalaajaline euroarvelduste kiirülekandesüsteem – teenus, mida osutab krediidiasutustele Euroopa Keskpang ja liikmesriikide keskpangad.

⁵ Siin kajastuvad ka krediidiasutustevahelised laenu.

⁶ Võla iseloomuga väliskohustused (süa ei kuulu aktsia- või osakapitali tehtud otse- ja portfelliinvesteeringud, taasinvesteeringud tulu ning tuletisinstrumentid).