

EESTI 2013. AASTA TEISE KVARTALI MAKSEBILANSS, RAHVUSVAHELINE INVESTEERIMISPOSITSIOON JA KOGUVÄLISVÕLG

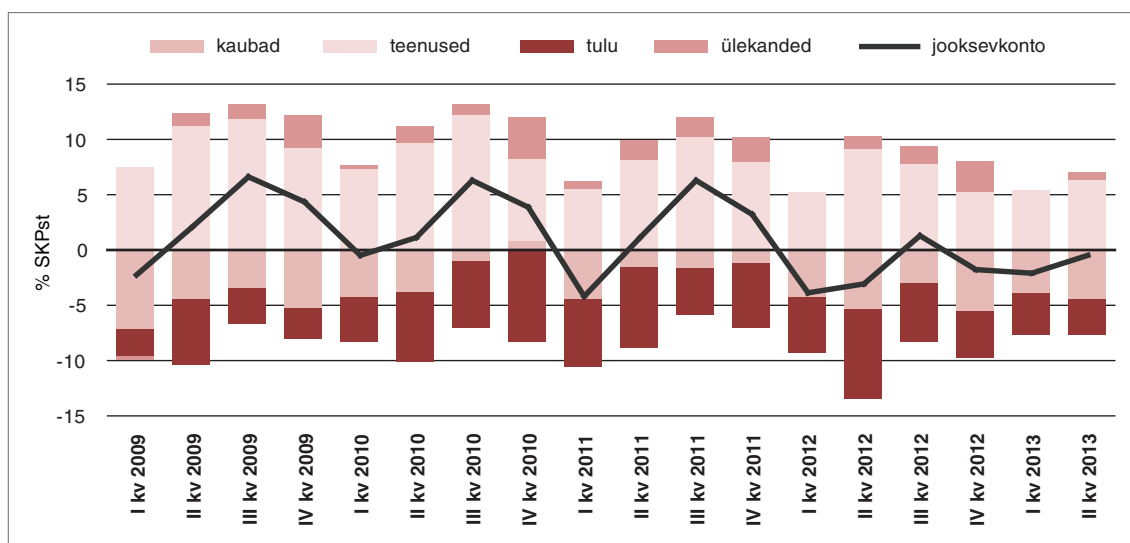
(esimeste andmete põhjal)¹

2013. aasta teises kvartalis oli Eesti maksebilansi jooksevkonto peaaegu tasakaalus, kuna puudujääk oli vaid 24 miljonit eurot ehk 0,5% sama kvartali SKPst (vt tabel 1 ja joonis 1).

Tabel 1. Eesti maksebilanss (mln eurot)

	2010	2011	2012					2013	
	Kokku	Kokku	I	II	III	IV	Kokku	I	II
JOOKSEVKONTO	408	291	-153	-133	54	-79	-310	-88	-24
Kaubad	-271	-328	-168	-231	-129	-248	-776	-166	-205
Teenused	1 339	1 322	216	404	354	239	1 214	234	299
Tulu	-894	-956	-197	-354	-241	-194	-987	-156	-148
Jooksevülekanded	233	254	-4	48	70	125	239	0	29
Kapitalikonto	505	669	94	137	191	184	606	106	145
Finantskonto (sh reservvarad)	-861	-1 042	-90	176	-74	-304	-292	-138	48
Otseinvesteeringud	1 100	1 290	49	439	156	-204	440	-38	86
Portfelliinvesteeringud	-462	1 151	-116	193	-245	69	-100	-1	209
Tuletisinstrumentid	33	-40	27	12	21	8	68	3	-7
Muud investeeringud	-2 363	-3 430	4	-467	13	-180	-630	-80	-279
Reservvarad	831	-13	-53	0	-19	3	-70	-22	38
Vead ja täpsustused	-53	81	149	-181	-172	199	-5	119	-169

Joonis 1. Jooksevkonto struktuur



¹ Võrdlus eelmise aasta sama perioodi andmetega, kui pole märgitud teisiti.

Jooksevkonto suurima käibega konto ehk väliskaubanduskonto puudujääk vähenes aastataguse kvartaliga võrreldes kümnendiku võrra. Kaupade eksport kasvas 4% ning import 3%. Kui jätta väliskaubandusest välja töötluskaubad (valdavalt mootorikütused), mille sisse- ja väljavedu vähenes järsult, suurenes kaupade eksport 8% ja import 9%. Väliskaubandusdefitsiidi vähendamisse panustasid eelkõige puit ja puidutooted ning mitmesugused tööstuskaubad. **Teenuste ekspordi-impordi ülejääk** kahanes eelmise aasta teise kvartali rekordilähedase tasemega võrreldes neljandiku ulatuses ja peamiselt veeteenuste ülejäägi vähenemise tõttu. **Tulu netoväljavoolu** 2012. aasta kolmandas kvartalis alanud pidurdumine jätkus, sest mitteresidentide Eestis teenitud tulu vähenes ning residentide välismaal teenitud tulu kasvas. Mõlemal juhul oli areng seotud valdavalt otseinvesteeringutuluga ning teisele kvartalile iseloomuliku dividendide väljavõtmisega. Et välismaale tööle siirdumine suurenes, kasvas ka residentide välismaal teenitud tööjõutul. Laekunud **jooksevülekanded** ületasid lähetatud ülekandeid tänu ELi toetustele.

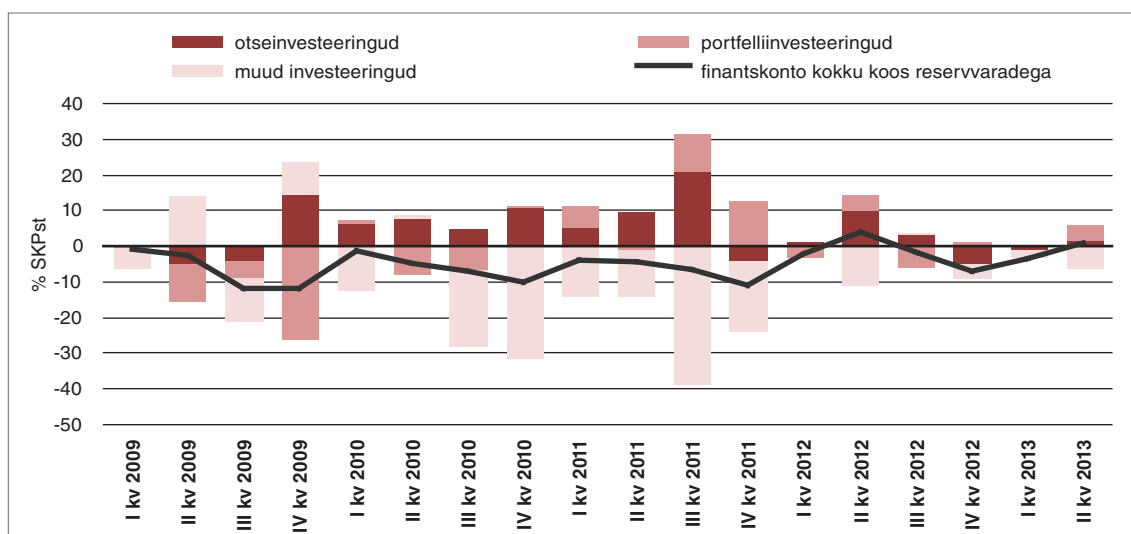
Kapitalikonto ülejääk oli ligilähedane eelmise aasta teise kvartali ülejäägile ning koosnes peaaegu täielikult ELi struktuurifondide toetustest infrastruktuuri arendamiseks.

Finantskonto

2013. aasta teises kvartalis oli Eesti majandus tagasihoidlikus ulatuses netolaenusaja – kapitali sissevool ületas väljavoolu 48 miljoni euro võrra. Kapitali netosissevoolu põhiliseks kanaliks olid portfelliinvesteeringud ja väiksemas ulatuses otseinvesteeringud (vt joonis 2). Portfelliinvesteeringute netosissevoolu taga olid valitsemissektor, mis müüs osa oma võlaväärtpaberitest, ja ettevõtlussektor, mis emiteeris võlakirju investeeringuvajaduste katmiseks. Otseinvesteeringute olukord oli mõnevõrra ebatavaline, sest Eesti residentide välismaale tehtud investeeringud ei kasvanud, vaid hoopis kahanesid ja seda kasumi (dividendid) märkimisväärse väljavõtmise tulemusena. Muudes investeeringutes toimus kapitali netoväljavool, valdavalt krediitiasutuste ning väiksemas mahu keskpanka kaudu. Viimastel aastatel on krediitiasutused oma väliskohustusi järjepidevalt vähendanud.

Institutsionaalsetes sektorites oli kapitali netosissevool finantskonto kaudu valitsemissektorisse 317 ja ettevõtlussektorisse 81 miljonit eurot. Krediitiasutused rahastasid välismaailma 276 miljoni euro ulatuses, keskpank aga 74 miljoni euro ulatuses.

Joonis 2. Finantskonto struktuur

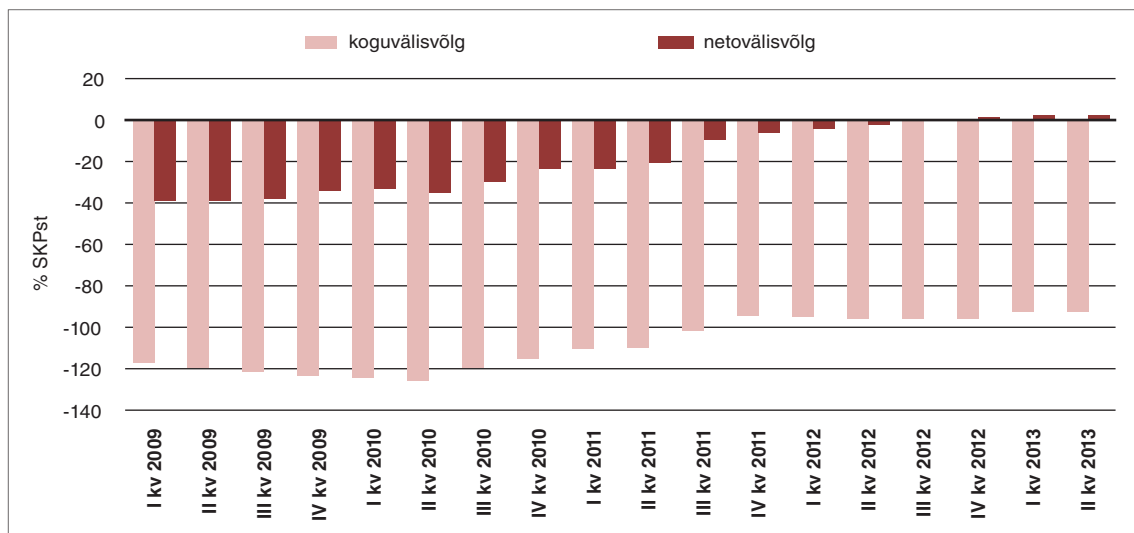


Rahvusvaheline investeerimispositsioon ja koguvälisvõlg

Eestisse paigutatud välisinvesteeringute ning Eestist välismaale paigutatud investeeringute positsiooni maht ja struktuur olid sisuliselt samad mis esimese kvartali lõpus. Seetõttu ei muutunud ka netoinvesteerimispositsioon (välisnõuded miinus väliskohustused) ning see oli 2013. aasta teise kvartali lõpu seisuga 9,3 miljardi euro ulatuses negatiivne. Eesti residentide välismaale paigutatud investeeringud (välisnõuded) moodustasid 20,3 miljardit eurot ning mitteresidentide Eestisse tehtud investeeringud (väliskohustused) 29,6 miljardit eurot. Otseinvesteeringud moodustasid Eestist välismaale tehtud investeeringutest ligi veerandi, Eestisse paigutatud välisinvesteeringutest aga poole.

Koguvälisvõlg² ehk riigi kõigi majandussektorite välisvõlg oli 16,5 miljardit eurot (92% Eesti aastast SKPst). Kvartaliga oli see kasvanud 2% (vt joonis 3). Koguvälisvõlga suurendasid valitsemis- ja ettevõtlussektor, vähendasid aga krediidasutused. Valitsemissektori³ välisvõlg oli 1,4 miljardit eurot. See oli kvartaliga suurenenud 13% ning hõlmas koguvälisvõlast 8%. Netovälisvõlg (võlanõuded miinus võlakohustused) oli neljandat kvartalit järjest positiivne – see tähendab, et Eesti majandussektorite välisvõlanõuded ületasid välisvõlakohustusi ligi 0,4 miljardi euro võrra ehk täpselt sama palju kui eelmise kvartali lõpus.

Joonis 3. Kogu- ja netovälisvõlg



Üksikasjalikum teave maksebilansi, rahvusvahelise investeerimispositsiooni ja välisvõla kohta on avaldatud Eesti Panga veebilehel (<http://www.eestipank.ee>).

² Võla iseloomuga väliskohustused (siia ei kuulu aktsia- või osakapitali tehtud otse- ja portfelliinvesteeringud, taasinvesteeringud tulu ning tuletisinstrumendid).

³ Keskvõlg ja kohalik omavalitsused ja sotsiaalkindlustusfondid (haigekassa ja töötukassa).