

11. märts 2015



## EESTI 2014. AASTA MAKSEBILANS, RAHVUSVAHELINE INVESTEERIMISPOSITSIOON JA KOGUVÄLISVÕLG

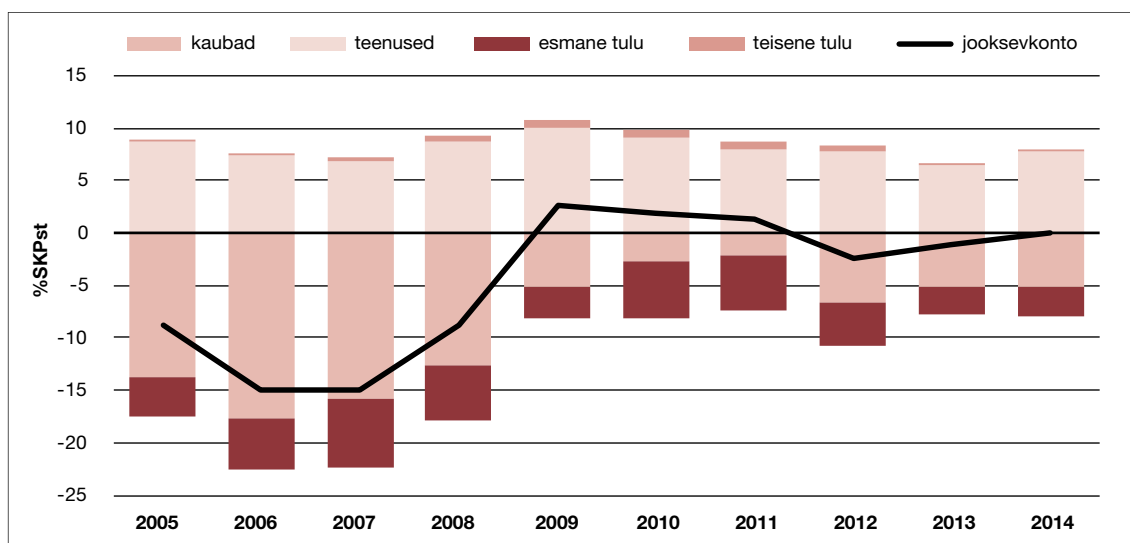
(esmaste andmete põhjal)

Kesisest välisnõudlusest hoolimata oli Eesti maksebilansi jooksevkonto 2014. aastal peaaegu tasa-kaalus: puudujääk moodustas vaid 10 miljonit eurot ehk 0,1% SKPst (vt tabel 1 ja joonis 1). Jooksevkonto puudujääk on viimase kolme aasta jooksul pidevalt vähenenud. 2014. aastal kahanes puudujääk peamiselt seetõttu, et teenuste eksport oli suurem kui nende import.

Tabel 1. Eesti maksebilanss (mln eurot)

	2011	2012	2013	2014				
	Kokku	Kokku	Kokku	I	II	III	IV	Kokku
<b>JOOKSEVKONTO</b>	<b>223</b>	<b>-439</b>	<b>-211</b>	<b>-208</b>	<b>79</b>	<b>-10</b>	<b>128</b>	<b>-10</b>
Kaubad	-351	-1180	-954	-266	-230	-275	-242	-1013
Teenused	1306	1356	1225	225	445	445	384	1499
Esmane tulu	-850	-721	-499	-114	-128	-197	-73	-511
Teisene tulu	118	107	17	-53	-9	17	59	14
<b>Kapitalikonto</b>	<b>677</b>	<b>612</b>	<b>525</b>	<b>15</b>	<b>49</b>	<b>78</b>	<b>-13</b>	<b>130</b>
<b>Finantskonto</b>	<b>1008</b>	<b>479</b>	<b>392</b>	<b>-122</b>	<b>151</b>	<b>90</b>	<b>252</b>	<b>371</b>
Otseinvesteeringud	-1769	-398	-134	-143	-99	-184	-132	-558
Portfelliinvesteeringud	-1191	88	502	-128	433	-121	321	505
Tuletisinstrumendid	48	-62	-85	12	-35	-7	-52	-83
Muud investeeringud	3907	781	101	90	-185	346	137	388
Reservvarad	13	70	8	46	38	57	-21	120
<b>Vead ja täpsustused</b>	<b>109</b>	<b>306</b>	<b>77</b>	<b>70</b>	<b>23</b>	<b>21</b>	<b>137</b>	<b>251</b>

Joonis 1. Jooksevkonto struktuur



## Jooksevkonto

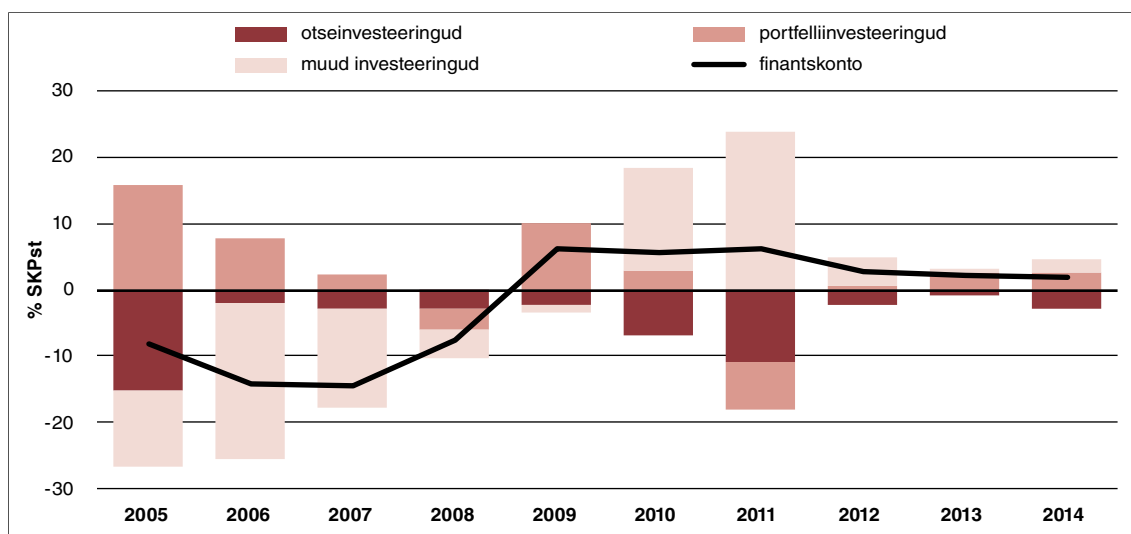
**Kaupade ekspordi-impordi puudujääk** suurenes aastaga 6%, kuna eksport jäi sama suureks kui varasemal aastal, import aga kasvas ligikaudu 1%. Kaupade ekspordi samal tasemel püsimist toetas vahenduskaupade netoekspordi kasv<sup>1</sup>: kaupade eksport ilma vahenduskaupadeta kahanes aga 0,5%. **Teenuste ekspordi-impordi ülejääk** suurenes 2013. aastaga võrreldes enam kui viiendiku võrra ning oli aasta kokkuvõttes kõigi aegade suurim. Teenuste eksport kasvas 8% ja import 3%. Teenuste ülejäägi kasvu panustasid enim veeteenused (eelkõige meretranspordi muud veeteenused) ja ehitusteenused. Ehitusteenused olid veel aasta varem puudujäägis. **Esmase tulu netoväljavool** kasvas 3% ja seda mõjutas peamiselt investeerimistulu netoväljavoolu suurenemine. Tööjõutulu netosissevool jäi varasema aasta tasemele. Otseinvesteeringutulu väljavõtmine dividendide vormis suurenes. Reinvesteeritud tulu netoväljavool seetõttu mõnevõrra vähenes, kuid moodustas siiski põhiosa investeerimistulu netoväljavoolust. **Teisese tulu** tagasihoidlik netosissevool jäi varasema aasta tasemele.

**Kapitalikonto** ülejääk vähenes neli korda. Selle põhjuseks olid ühelt poolt suuremad kulutused saastekvootide ostmiseks ning teiselt poolt Euroopa Liidu struktuurifondide väiksem kasutamine taristu arendamiseks.

## Finantskonto

**Eesti majandus oli 2014. aastal, sama moodi nagu 2013. aastal netolaenuandja ning selle maht oli mõlemal aastal ligilähedane.** Kapitali netoväljavoolu kanalid olid eelmisel aastal endiselt portfelli- ja muud investeeringud ning netosissevoolu kanalid otseinvesteeringud ja tuletisinstrumentid (vt joonis 2). Kuigi nii **otseinvesteeringute** nõuded kui ka kohustused suurenesid, ületas kohustuste kasv märkimisväärselt nõuete kasvu. Otseinvesteeringute netosissevoolu suuruseks kujunes seetõttu 558 miljonit eurot. Otseinvesteeringunõuete kasvu mõjutasid enim Eestis asuvate otseinvesteeringuettevõtete suurem laenuandmine oma välismaal asuvatele emaettevõtetele. Otseinvesteeringukohustuste kasvu taga oli valdavalt välismaiste otseinvestorite Eestis teenitud otseinvesteeringutulu taasinvesteering. **Portfelliinvesteeringute** nõuded kasvasid jõudsalt, kohustuste kasv oli aga tagasihoidlik ning kapitali netoväljavool portfelliinvesteeringutena oli pool miljardit eurot. Nõuded kasvasid peamiselt krediitiasutuste, pensionifondide ja valitsemissektori pikaajaliste võlakirjade nõuete suurenemise tulemusena. **Tuletisinstrumentide** nõuded vähenesid 2014. aastal, sama moodi nagu eelneval aastal rohkem kui kohustused ning netosissevoolu maht oli

Joonis 2. Finantskonto struktuur



<sup>1</sup> Vahenduskaubad – kaubad, mida residentid kaupmees ostab ühest välisriigist ja müüb edasi teise välisriigi residentidele, ilma et kaubad siseneksid Eesti territooriumile. Vahenduskaupade netoekspord on ostetud ja müüdüd kaupade vahe.

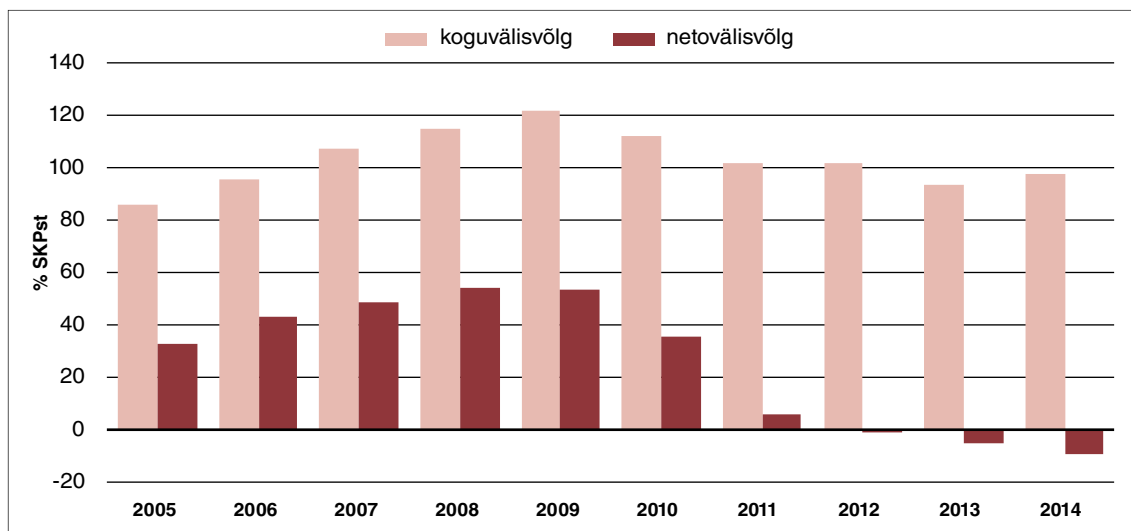
varasema aasta omaga ligilähedane. **Muude investeringute** puhul suurenesid jõudsalt nii nõuded kui ka kohustused. Kuna nõuete kasv ületas kohustuste kasvu, ulatus kapitali netoväljavool muude investeringutena ligi 400 miljoni euroni ning see toimus põhiliselt krediidasutuste sularaha ja deposiitidena.

### Rahvusvaheline investeerimispositsioon ja koguvälisvõlg

Eesti välisnõuete positsioon suurenes aastaga 12% ja väliskohustuste positsioon 7% ning moodustasid 2014. aasta lõpus vastavalt 27,3 ja 35,3 miljardit eurot. Nõuete positsiooni kiirema kasvu tõttu kohustuste positsiooni kasvuga võrreldes vähenes netoinvesteerimispositsioon (välisnõuded miinus väliskohustused) 9% ja oli aasta lõpus 8 miljardi euro ulatuses negatiivne.

**Koguvälisvõlg<sup>2</sup> ehk riigi kõigi majandussektorite välisvõlg kasvas aastaga 8% ja oli 2014. aasta lõpus 19 miljardit eurot** (97% Eesti aastase SKP suhtes, vt joonis 3). Koguvälisvõlast hõlmas 51% ettevõtlussektori ja 31% krediidasutuste välisvõlg. Keskpanga ja valitsemissektori välisvõlg oli kumbki 9% koguvälisvõlast. Aasta jooksul suurenes kõikide majandussektorite välisvõlg, ennaktempos aga keskpanga ja valitsemissektori oma.

Joonis 3. Kogu- ja netovälisvõlg



Netovälisvõlg (võlakohustused miinus võlanõuded) oli juba kolmandat aastat järjest negatiivne, 2014. aasta lõpus miinus 1,7 miljardit eurot. Negatiivne netovälisvõlg tähendab, et selle summa ulatuses on välismaailm Eestile rohkem võlgu kui Eesti välismaailmale. Institutsionaalsete sektorite võrdluses ületasid võlanõuded võlakohustusi keskpanga ja ettevõtlussektori puhul. Krediidasutuste ja valitsemissektori olukord oli vastupidine: võlakohustused olid võlanõuetest suuremad.

\*\*\*

Üksikasjalikum teave maksebilansi, rahvusvahelise investeerimispositsiooni ja välisvõla kohta on avaldatud Eesti Panga veebilehel (<http://www.eestipank.ee>).

<sup>2</sup> Võla iseloomuga väliskohustused (siia ei kuulu aktsia- või osakapitali tehtud otse- ja portfelliinvesteeringud, taasinvesteeringud ning tuletisinstrumendid).