

Keskpangapoliitika osakond
Majanduspoliitika allosakond



TÖÖTURU ÜLEVAADE

Orsolya Soosaar
Natalja Viilmann
Ülo Kaasik

Oktoober 2006

Olulisemad arengusuunad 2006. aasta esimesel poolel

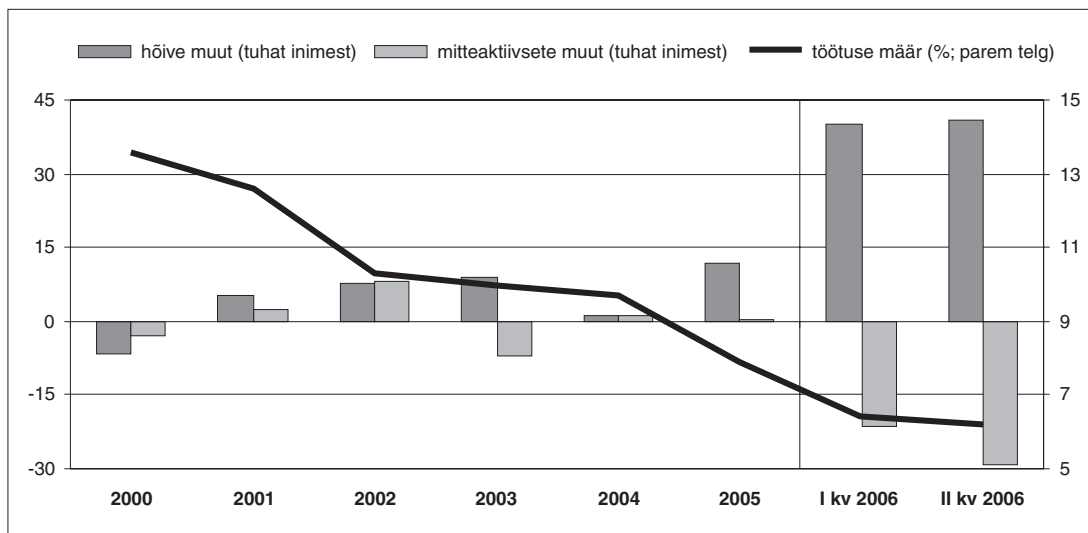
2006. aasta esimene pool möödus ülikiire majanduskasvu tähe all, mis kajastus selgelt ka tööturunäitajates (vt joonis 1 ja tabel 1). Suur nõudlus töökäte järele tõstis hõive kasvu eelmise aasta 2%lt rekordilise 6,8% ja 6,7%ni 2006. aasta I ja II kvartalis¹. Sealhulgas suurenes tõenäoliselt märgatavalt ka välismaal töötavate Eesti residentide arv. Teist aastat järjest kasvas hõive enamjaolt teenindussektoris, aga ka ehituses.

Tasuva töö leidmise väljavaate paranedes suurenes 15–74aastaste seas töötajate osalemise määr² 2006. aasta II kvartaliks 66%ni. Peamiselt sisenesid tööturule Lõuna-Eesti ja Ida-Virumaa parimas tööeas ning vanemaealised mitteaktiivsed. Oluliselt vähenes heitunute ning pensioniea tõttu mitteaktiivsete³ arv.

Keskmine palk kasvas kiiremini, kui seda oli ette näinud Eesti Panga 2006. aasta kevadprognoos – 2005. aasta 10,8%lt 15,7%ni 2006. aasta I kvartalis ning 15%ni II kvartalis. Arvestades Eesti töajõu-

uuringu hõive kasvu hinnangut, suurenes töajõu reaalne tootlikkus⁴ samal ajal vastavalt 4,6% ja 4,7% ning nominaalne tootlikkus⁵ 10,4% ja 11,3%. Seega ületas palgakasv olulisel määral tootlikkuse kasvu. Samas kahanes jätkuvalt palgafondi osakaal SKPs. See tähendab, et SKP statistika ei kinnita, nagu oleksid palgad kasvanud tootlikkusest kiiremini. Käesolevas ülevaates käsitletaksegi põgusalt ühte võimalikku lahendust sellele ebakõlale – hüpoteesi, et töajõu-uuringu statistika alahindab välismaal töötajate arvu, mis omakorda viib produktiivsuse kasvu alahindamiseni.

Ülevaate kolmandas osas analüüsitakse tööturu institutsionaalset arengut. Äsja vastu võetud 2007. aasta riigieelarve näeb ette töötutoetuse ja toimetulekutoetuse üsna olulist tõusu. Mõnel juhul võib toetuste suurendamine vähendada motivatsiooni võtta vastu alampalgaga töö. Samas ületab töötute reservatsioonipalk märgatavalt alampalka, mistõttu ülalmainitud muutuste tegelik mõju ei ole ilmselt kuigi suur.



Joonis 1. Olulisemad tööturunäitajad

¹ Siin ja edaspidi on kasutatud Eesti Statistikaameti, Tööturuameti, Eesti Konjunktuuriinstituudi ja Eurostati statistilisi andmeid.

² Töötajate osalemise määr võrdub hõivatute ja töötute osakaaluga tööealises elanikkonnas.

³ Mitteaktiivne on tööealine isik, kes ei tööta ega otsi tööd.

⁴ Reaalne tootlikkus on võrdne püsivhindades SKP ja hõive jagatisega.

⁵ Nominaalne tootlikkus on võrdne jooksevhindades SKP ja hõive jagatisega.

Tabel 1. Olulisemad tööturunäitajad

	Muutus võrreldes eelmise aasta sama perioodiga (%)				Muutus võrreldes eelmise aasta sama perioodiga (tuhat inimest)			
	2004	2005			2004	2005		
Rahvastik (1. jaanuari seisuga)	-0,37	-0,26			-5,0	-3,6		
15–74aastaste hõiveseisund	2004	2005	I kv 2006	II kv 2006	2004	2005	I kv 2006	II kv 2006
Tööjõud	-0,2	0,1	3,3	4,5	-1,4	0,5	21,7	29,7
höivatud	0,2	2,0	6,8	6,7	1,2	11,9	40,2	40,9
töötlev tööstus	5,1	-0,9	5,3	-5,3	6,8	-1,4	7,0	-7,8
töötud	-3,9	-17,9	-29,7	-20,7	-2,6	-11,4	-18,5	-11,2
vähem kui 6 kuud	-17,2	-12,3	-22,8	-5,1	-4,4	-2,6	-4,7	-0,9
6–11 kuud	-9,8	-38,0	-32,6	-10,8	-1,0	-3,5	-2,8	-0,8
12 kuud või rohkem	9,2	-16,0	-33,3	-33,0	2,8	-5,3	-11,0	-9,5
24 kuud või rohkem	7,0	-15,3	-29,9	-40,5	1,4	-3,3	-6,0	-7,9
Mitteaktiivsed	0,3	0,1	-5,4	-7,6	1,3	0,3	-21,3	-29,1
Kokku	0,0	0,1	0,0	0,0	0,0	0,8	0,5	0,5
	Tase (%)				Muutus (protsendipunkti)			
Tööjõu osalemise määr	62,9	62,9	64,7	66,0	-0,1	0,0	2,1	2,8
Tööhõive määr	56,8	57,9	60,5	62,0	0,1	1,1	3,8	3,9
Töötuse määr	9,7	7,9	6,4	6,2	-0,3	-1,8	-3,1	-1,9
Palk	2004	2005	I kv 2006	II kv 2006	2004	2005	I kv 2006	II kv 2006
	Tase (krooni)				Muutus (%)			
Keskmine brutokuupalk	7287	8073	8591	9531	8,4	10,8	15,7	15,0
töötlev tööstus	6696	7526	8048	8824	8,4	12,4	15,8	15,7
Keskmine netokuupalk	5675	6411	6952	7623*	9,6	13,0	17,2	15,8*
Miinimumpalk	2480	2690	3000	3000	14,8	8,5	11,5	11,5

* autorite hinnang

Töäjõu nõudlus ja pakkumine

Töäjõus osalemine ja mitteaktiivsus

Mitteaktiivsuse ja töäjõus osalemise määr muutus 2006. aasta esimesel poolel drastiliselt. Kui aastatel 1999–2005 kõikus 15–74aastaste töäjõus osalemise määr 63% lähedal, siis 2006. aasta I ja II kvartalis tõusis see järsult vastavalt 64,7% ja 66%ni. Tööturule lisandus eelmise aasta sama perioodiga võrreldes vastavalt 21 700 ja 29 700 inimest.

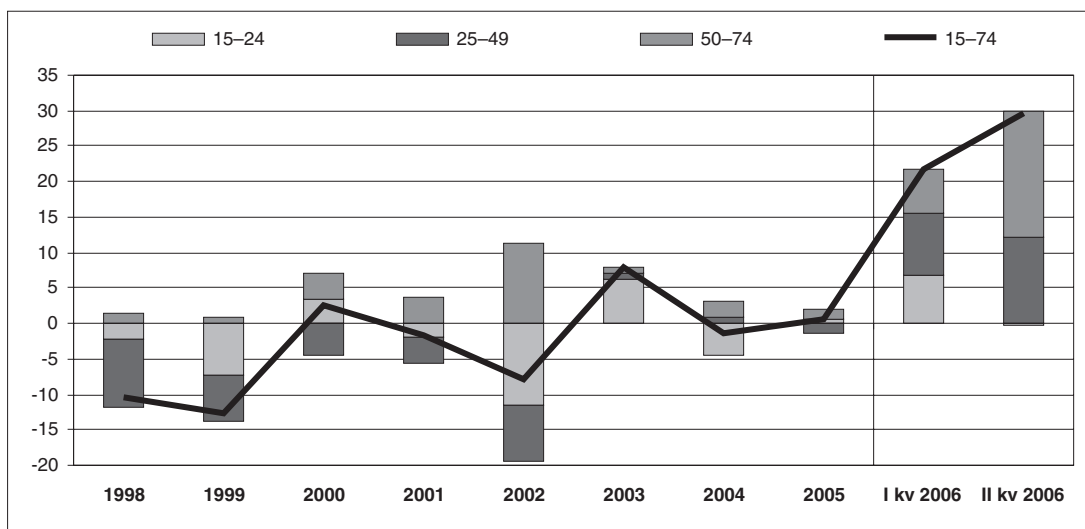
Töäjõud kasvas I kvartalis kõigi vanuserühmade lõikes (vt joonis 2). Kõige enam kasvas parimas tööeas inimeste (25–49aastased) arv, nimelt 8600 inimese võrra. II kvartalis suurenes parimas tööeas ja eakate (50–74aastased) arv vastavalt 12 200 ja 17 800 võrra. Kui I kvartalis osales noori (15–24aastased) töäjõus eelmise aasta sama kvartaliga võrreldes 6800 võrra enam, siis II kvartalis 300 võrra vähem.

Inimeste käitumise muutusi tööturul iseloomustab töäjõu hulga muutustest paremini töäjõus osalemise määr ehk töäjõu osakaal kogu vastava vanusegrupi ja piirkonna rahvastikus. Töäjõus osalevate inimeste (hõivatute ja töötute) arv võib muutuda ka seetõttu, et rahvastik kahaneb või kasvab, mis on määratud pigem rahvastikusündmustega – sündimuse ja suremusega.

Aastate lõikes on kõige enam ja järsemalt langenud noorte töäjõus osalemise määr. Kui 1999. aastal ulatus see 45%ni, siis aastatel 2004–2005 oli see vaid 34%. 2006. aasta esimesel poolel tõusis see näitaja keskmiselt 1,1 protsendipunkti võrra, kuid arvestades näitaja hajuvust, polnud see muutus märkimisväärne.

Märksa olulisem oli parimas tööeas inimeste aktiivsuse tõus viimaste aastate 86% tasemelt 2,4 ja 3,2 protsendipunkti võrra I ja II kvartalis. Samuti tuleb märkida vanemaealiste aktiivsuse tõusu 1,6 ja 4,6 protsendipunkti võrra, mis kujutas endast aastaid kestnud trendi kiirenemist.

Parimas tööeas inimeste tööturukäitumisele avaldas kõige rohkem mõju kindlasti suur nõudlus töäjõu järele, mis tõstis oluliselt töötajate väljavaateid sobiva töökoha leidmisel. Seda kinnitab ka heitunute ehk tööleidmise lootuse kaotanute arvu drastiline vähenemine enam kui poole võrra 2005. aasta esimese poolega võrreldes. Vanemaealiste aktiivsuse pikemaajalise kasvu taga on olnud pensioniea tõus, kuid viimasel pooleaastal kindlasti ka paranenud tööleidmise ja palgaväljavaated. Pensioniea tõttu



Joonis 2. Vanuserühmade osatähtsus töäjõu kasvus (tuhat inimest)

mitteaktiivsete arv vähenes 2006. aasta esimesel poolel keskmiselt 15 700 inimese võrra.

Tööealiste aktiivsuse määr erineb piirkonniti üsna palju (vt joonis 3). Mõningal määral mõjutab seda tööealiste vanusestruktuur, kuid erinevused püsivad ka kitsamaid vanusegruppe vaadates. Aktiivsuse määr on olnud läbi aegade kõrgeim Harjumaal ja Tallinnas (ligi 69–70%) ning madalaim Võru maakonnas (umbes 50–51%). Viimasel poolaastal aga suurenes aktiivsus just Lõuna-Eesti ja Ida-Virumaa rahvastiku toel.

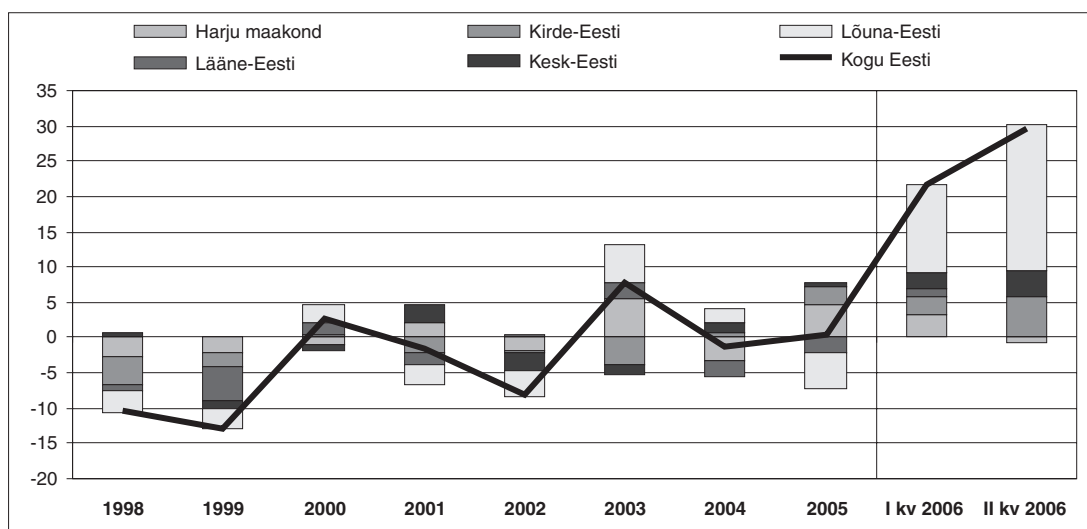
Hõive

2005. aastale omane ülikiire majanduskasv jätkus 2006. aasta esimesel poolel. Hõive kasv kiirenes 2%lt I ja II kvartalis 6,8% ja 6,7%ni (veidi üle 40 000 inimese võrra mõlemas kvartalis; vt joonis 4). Tõenäoliselt kasvas välismaal töötajate arv kiiremini kui Eestis hõivatute oma. Seda kinnitab nii ettevõtete statistika, mille kohaselt hõive kasv oluliselt ei kiirenenud, maksulaekumise statistika kui ka töötajate hüvitised SKP sissetulekute poolel. Siiski kiirenes ka Eestis hõivatute arvu kasv vähemalt 4–5%ni (vt taustinfo 1).

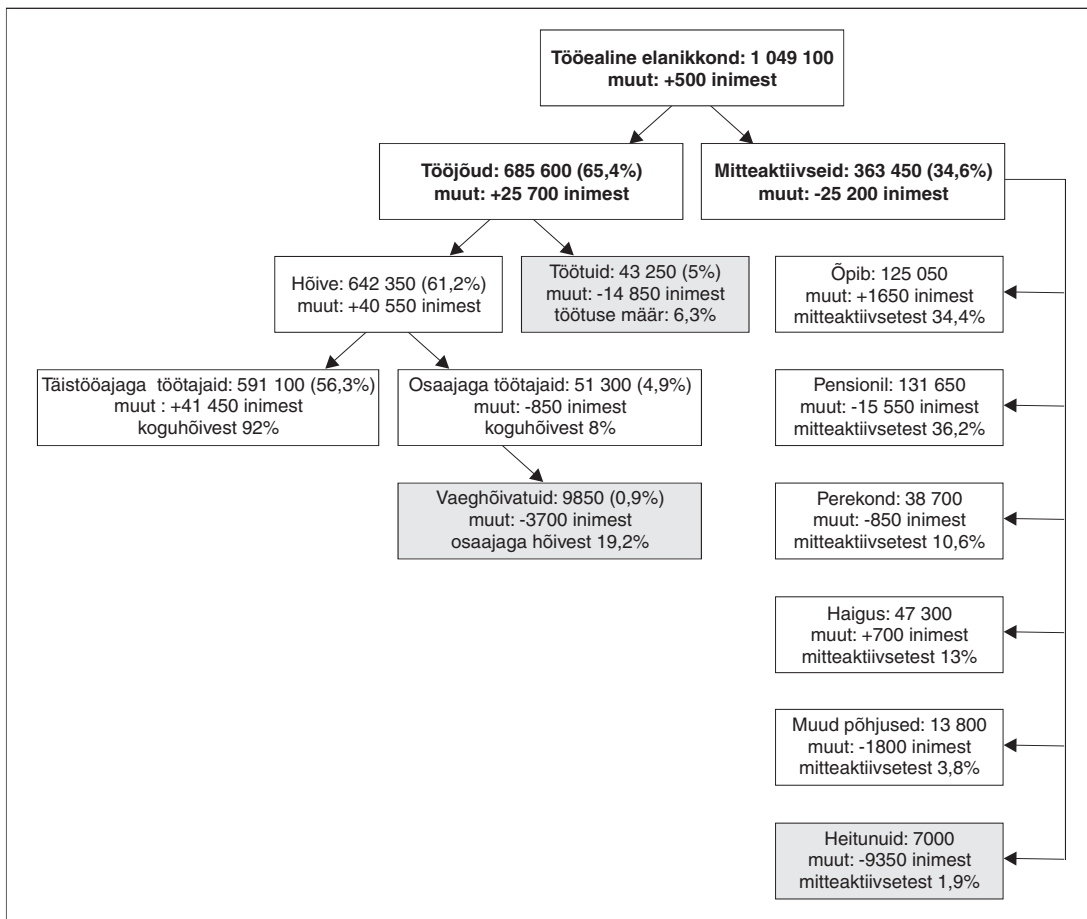
Sektorite lõikes suurenes hõive peamiselt teenindussektoris (vastavalt 7,5% ja 9,2% I ja II kvartalis). Tööstussektori hõive kasv küll aeglustus, kuid oli jätkuvalt kiire (vastavalt 7,7% ja 3,7% I ja II kvartalis). Põllumajanduse, metsanduse ja kalanduse sektoris jätkus hõive kahanemine (1,1% poolaasta arvestuses).

Teeninduses kasvas hõive pea kõigil tegevusaladel, vähenedes eelmise aasta sama ajaga võrreldes vaid tervishoius. Hõive suurenes kõige rohkem hulgi- ja jaekaubanduses (2005. aasta esimese poolega võrreldes lisandus 10 500 inimest) ning veonduse, laonduse ja side tegevusalal (7000 uut töötajat). Protsentuaalselt kasvas hõive kõige enam finantsvahenduses (18,2%), hotellide ja restoranide tegevusalal ning avalikus halduses (mõlemas 14,2%).

Tööstussektori tegevusaladest kasvas hõive vaid ehituses, seda aga väga jõuliselt – eelmise aasta esimese poolega võrreldes 28% ehk 12 500 inimese võrra. Osalt on see tingitud kinnisvaraturu jätkuvast õitsengust, kuid selles kajastub ka kasvav tendents välismaal ehitussektoris töötada. Töötleva tööstuse hõive jäi ligikaudu 2005. aasta esimese poole tasemele.



Joonis 3. Piirkondade osatähtsus töötajate kasvus (tuhat inimest)



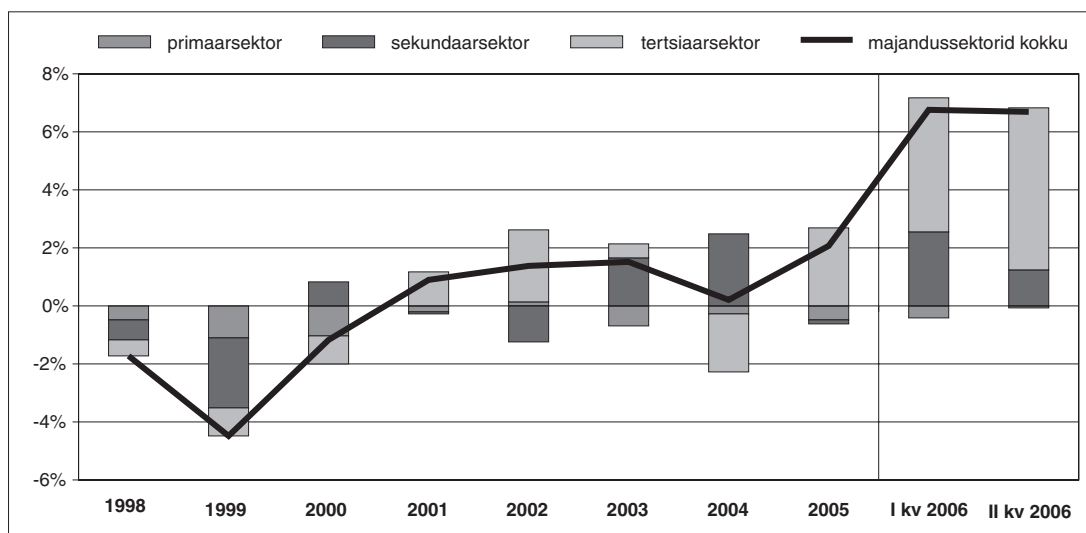
Joonis 4. Eesti tööturg 2006. aastal esimesel poolaastal ning muutus võrreldes 2005. aasta sama perioodiga (% tööealisest elanikkonnast, s.o 15–74aastastest)

Hõive kasv oli kogu 2006. aasta esimesel poolel kõigis Eesti viies piirkonnas positiivne. Kõige enam suurenes hõive Põhja-Eestis, kus hõivatute arv kasvas I kvartalis ligi 15 900 ning II kvartalis 11 000 võrra, ning Lõuna-Eestis (vastavalt 12 000 ja 16 300 võrra). Kõige kiiremini kasvas hõive Lõuna-Eestis (10,1% poolaasta keskmisena) ja Ida-Virumaal (8,7%).

Nagu töötajad osalemise määrgi, erineb tööhõive määr piirkondades üsna suuresti – see on olnud läbi aegade kõrgeim Tallinnas (2006. a esimesel poolel 67,4%) ning madalaim Ida-Virumaal (55%). Tööhõive määr suurenes 15–74aastaste hulgas 57,4%lt 61,3%ni. Piirkondade lõikes oli kasv ulatuslikum just

madalama tööhõive määraga piirkondades – Lõuna-Eestis ja Ida-Virumaal (üle 5 protsendipunkti). Lõuna-Eestis tõusis hõive määr erinevate vanusegruppide lõikes, samas kui Ida-Virumaal suurenes see oluliselt vaid vanemaaliste (50–74aastased) hulgas.

Kokkuvõttes jäi palgatöötajate osakaal koguhõives samale tasemele kui 2005. aasta esimesel poolel, s.o 91,5% lähedale. Põllumajanduses suurenes palgatöötajate osakaal veelgi, ehituses vähenes nii I kui II kvartalis 3 protsendipunkti võrra ning kinnisvarasektoris vastavalt 3 ja 7 protsendipunkti võrra. Osaajaga hõivatute arv kahanes jätkuvalt, mis on tugeva töötajadepuuduse valguses ootuspärane.



Joonis 5. Hõive kasv ja majandussektorite osakaal kasvus⁶

Vastupidiselt 2005. aastale, mil hõive kasv tulenes otseselt valgekraede⁷ arvu tõusust, samas kui sinikraede⁸ oma langes, kasvas 2006. aasta esimesel poolel hõive suures osas sinikraede toel. See on kooskõlas müügitöötajate ja ehituse oskustöölise arvu kasvuga.

Vabad töökohad

Kuigi Tööhõiveameti vabade töökohtade statistika pole esinduslik ega laiene seepärast kogu Eesti majandusele, on seda käesolevas analüüsis kasutatud tööjõunõudluse ühe võimaliku indikaatorina. Joonisel 6 on toodud Tööhõiveametile teatud perioodil laekunud töökuulutused ning perioodi lõpus kehtivad töökuulutused. 2006. aasta esimese seitsme kuu jooksul oli Tööturuameti andmebaasis 2005. aasta sama perioodiga võrreldes keskmiselt 48% enam kehtivaid töökuulutusi. Kuu jooksul laekunud kuulutuste arvu kasv on kuude lõikes üsna heitlik, kuid tundub olevat juba pidurdunud. Kehtivate töökuulutuste hulga kasv tähendab, et laekuvate töö-

kuulutuste arv ületab endiselt Tööturuameti vahendatud tööd saanute arvu.

Tööpuudus

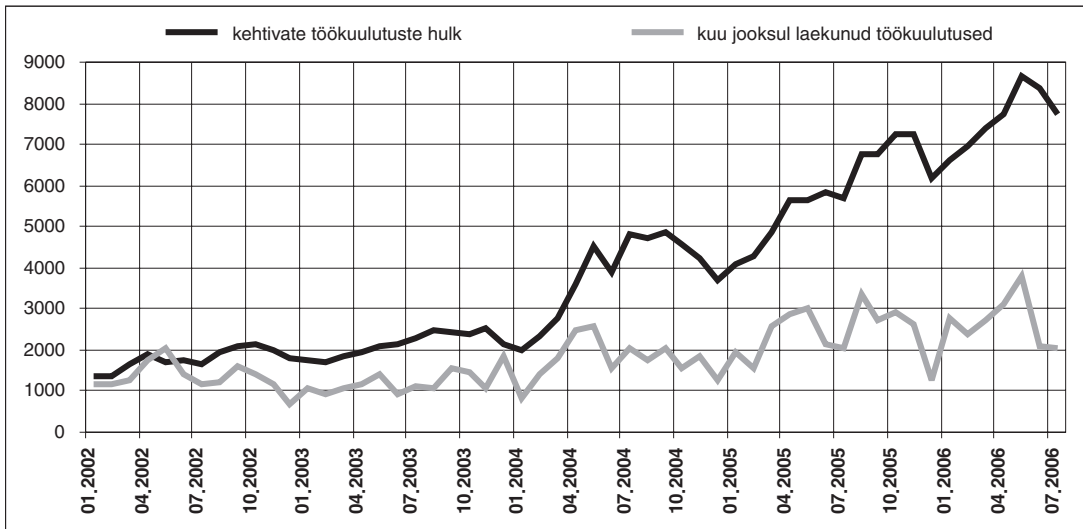
Töötuse määr oli 15–74aastaste hulgas 2006. aasta I kvartalis vaid 6,4% ja II kvartalis 6,2%. Töötute arv küündis poolaasta keskmisena 43 250 inimeseni, mis oli 25,6% ehk 14 850 võrra vähem kui 2005. aasta esimesel poolel. Pikaajaliste töötute arv kahanes kiiremini kui lühiajaliste oma, mistõttu nende osakaal töötute hulgas langes 53,2%lt 47,8%ni (vt joonis 7). See on kindlasti tingitud sellest, et osa tööturule naasnud mitteaktiivseid liikusid lühiajaliste töötute ridadesse.

Noorte tööpuudus jätkas kiiret langustrendi, kahanes 17,5%lt 2005. aasta esimesel poolel 13,3%ni 2006. aasta esimesel poolel. Parimas tööeas inimeste töötuse määr oli 6,2% ning vanemaaliste oma vaid 3,9%. Muulaste töötuse määra langus oli järsem kui eestlaste oma. See kahanes 9,6%lt

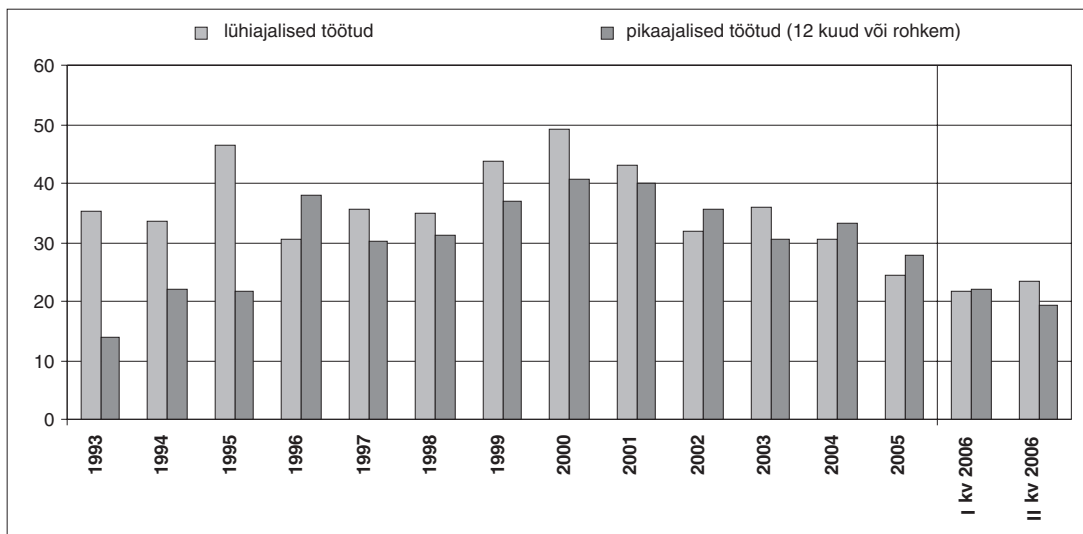
⁶ Primaarsektor – põllumajandus, metsandus, kalandus; sekundaarsektor – tööstus; tertsiaarsektor – teenindus.

⁷ Valgekraed: seadusandjad, kõrgemad ametnikud ja juhid; keskastme spetsialistid ja tehnikud; ametnikud.

⁸ Sinikraed: teenindus- ja müügitöötajad; põllumajanduse ja kalanduse oskustöölised; oskus- ja käsitöölised; seadme- ja masinaoperaatorid; lihttöölised; relvajõud.



Joonis 6. Tööturametele esitatud töökuulutused



Joonis 7. Lühi- ja pikaajaliste töötute arv (tuhat inimest)

6,3%ni, samas kui eestlaste oma vähenes 3,5%lt 3%ni poolaasta keskmisena.

Tööpuuduse määr on endiselt kõrgeim Ida-Virumaal – 14,7% (2005. aasta esimesel poolel 17,7%). Kõige järsemalt langes töötuse määr Tallinnas (8,7%lt 4,1%ni), kus hõive kasvuga ei kaasnenud aktiivsuse tõusu. Lõuna-Eestis, kus tööjõus osalemise määr

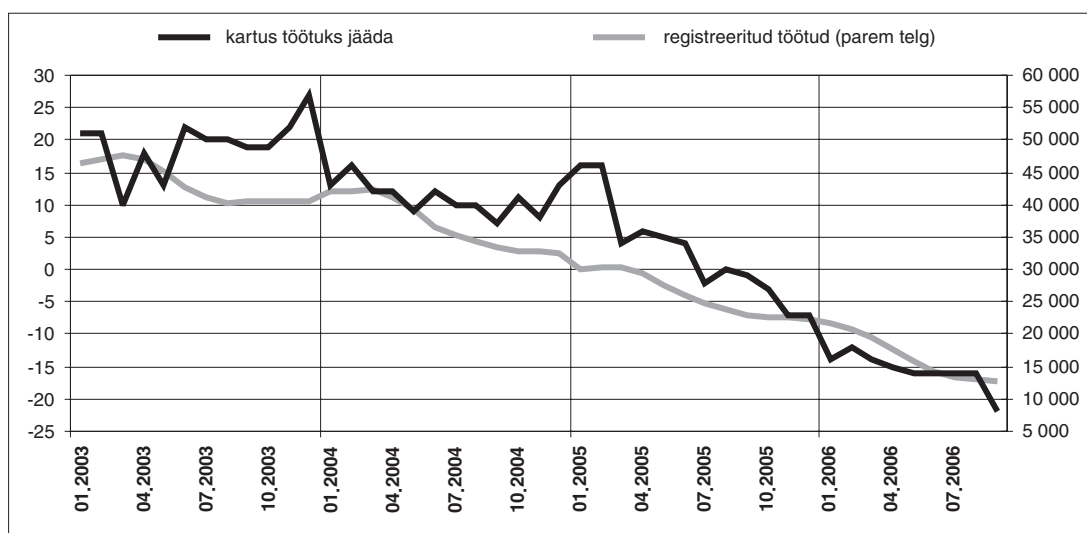
tõusis märgatavalt, suurenes peale hõive ka töötuse määr. See tähendab, et osa tööturule naasnud inimesi ei leidnud kohe tööd.

Registreeritud töötuse vähenemine kiirenes 2006. aasta esimese kaheksa kuu jooksul. Langus ulatus koguni 39%ni, samas kui 2005. aastal oli vastav näitaja -30%. 2006. aasta augusti lõpu seisuga oli

Tööturuametis registreeritud kõigest 13 100 töötut. Töenäosust töötuks jääda hindasid majapidamised Eesti Konjunktuuriinstituudi (EKI) tarbijabaromeetri kohaselt madalamaks kui 2005. aasta esimesel poolel (vt joonis 8).

Kokkuvõtteks võib öelda, et kiire majanduskasv avaldas 2006. aasta esimesel poolel tööturule tugevamat mõju kui 2005. aastal. Kuigi pole selge, kui suure panuse välismaal töötajate arvu kasv hõive kasvu täpselt andis, võib siiski väita, et

Eestis hõive kasv kiirenes märgatavalt. Peamiselt suurenes hõive ehitus- ja teenindussektoris. Kuigi osa teenindusest (nt hotellid ja restoranid) on selgelt ekspordile orienteeritud, kajastab selline hõive kasv eelkõige tugevat sisenõudlust. Kaks kvartalit järjest nägime tööturul ammu oodatud aktiivsuse kasvu, mis on väga positiivne areng. Tõrvatilgaks meepotis on see, et aktiivsus suurenes peamiselt vaid kahes piirkonnas: Lõuna-Eestis ja Ida-Virumaal. Arvestades aga, et Lõuna-Eesti tööjõus osalemise määr on Eesti keskmisest madalam, oligi tõusu oodata just seal.



Joonis 8. Töötuks jäämise kartus EKI tarbijabaromeetri põhjal ja registreeritud töötus

Töäjõukulud ja hinnasurved

Keskmine palk

Keskmise palga kasv kiirenes 2006. aasta I ja II kvartalis veelgi, mis oli hõive hoogsat kasvu arvestades ootuspärane. Keskmine brutokuupalk tõusis 2005. aasta sama perioodiga võrreldes I kvartalis 15,7% ja II kvartalis 15%. Keskmine brutotunnipalk kasvas I ja II kvartalis vastavalt 13,8% ja 17%. Ka reaalsalga kasv ületas 10% taseme, mis tähendab, et palgatöötaja ostuvõime suureneb jõudsalt. Netopalka brutokuupalga kasvuerinevus tuleneb endiselt üksikisiku tulumaksumäära alandamisest ning maksuvaba miinimumi tõstmisest (vt joonis 9).

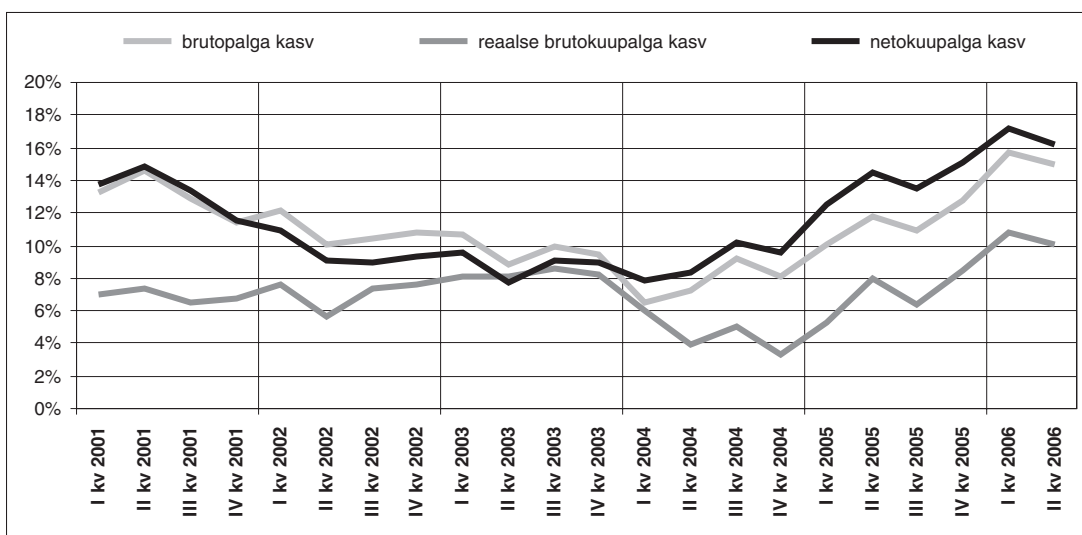
Poolaasta keskmine palgatõus oli kiireim põllumajanduses (23%) ning hulgi- ja jaekaubanduses (21,5%; vt tabel 2). Põllumajanduse kiiret palgakasvu võib ilmselt seletada madala palgatasemega (veel madalam on see vaid hotellide ja restoranide tegevusalal) ning Euroopa Liidu põllumajandustoetuste mõjuga. Kaubanduses aga kasvas hõive hoogsalt ning on andmeid kvalifitseeritud tööjõu nappuse kohta. Kalanduses on täistööajale taandatud palgatöötajate

arv väga väike (alla tuhande inimese) ning see kõigub erinevatel aegadel suurel määral, mistõttu on ka keskmise palga hinnang väga hüplik.

Palgakasv kiirenes kinnisvara, rentimise ja äritegevuse alal. Nagu oodatud, vähenes palgakasv tervishoius eelmise aasta 21%lt 12,8%ni, kuna 2004. aasta lõpus sõlmitud palgakokkulepe mõju taandus. Töötlevas tööstuses kasvas palk 15,7% ehk ligikaudu sama kiiresti kui tegevusalade keskmine (kogu majanduse keskmine oli 15,3%).

Nii nagu 2005. aastal, ületas avatud sektori palgakasv ka 2006. aasta esimesel poolel suletud sektori⁹ oma (vt tabel 2), kuid vahe oli väga väike.

Nii nagu 2005. aastal, tõusid palgad ka 2006. aasta esimesel poolel jõulisemalt erasektoris. Välismaa eraõiguslikele isikutele kuuluvates ettevõtetes kiirenes palgakasv I kvartalis üle 16% tagasihoidlikult 6–7% tasemelt aastatel 2003–2005 (vt joonis 10). Ka II kvartalis jäi see 12%ga oluliselt kõrgemaks

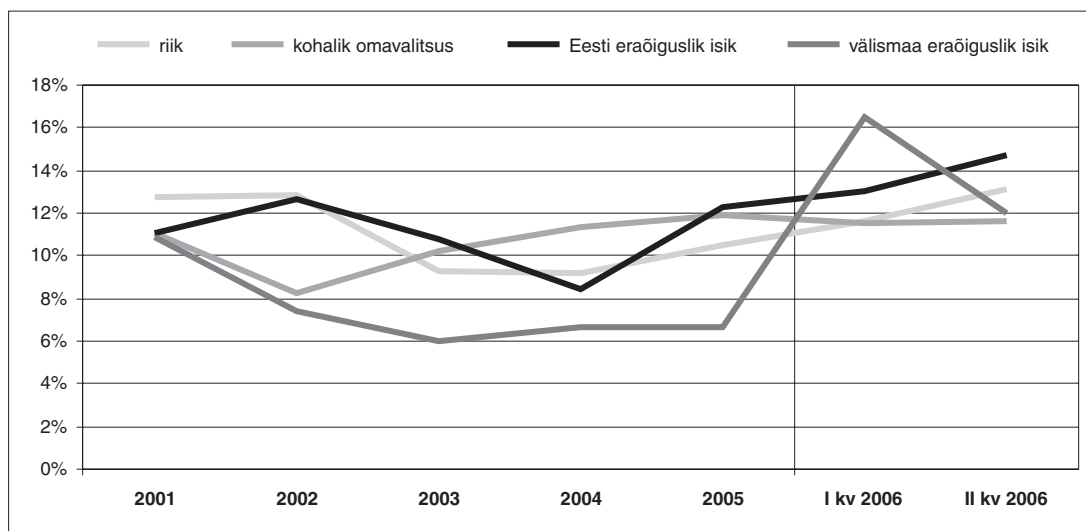


Joonis 9. Keskmise palga areng

⁹ Majandussektor on suletud, kui selle ettevõtteid ei konkureeri välismaiste ettevõtetega.

Tabel 2. Keskmise brutokuupalga kasv tegevusalade lõikes (%)

	2002	2003	2004	2005	I kv 2006	II kv 2006	I pa 2006
Tegevusalade keskmine	11,5	9,4	8,4	11,4	15,7	15,0	15,3
Avatud sektor	9,6	9,5	8,7	12,7	15,8	15,9	15,9
Põllumajandus	18,3	8,9	13,1	18,0	23,5	22,5	23,0
Metsandus	3,4	13,3	22,9	16,6	4,7	9,5	7,2
Kalapüük	19,4	-4,4	-1,4	4,5	62,2	43,4	52,4
Mäetööstus	9,0	9,3	6,6	0,6	13,8	16,0	14,9
Töötlev tööstus	10,0	9,0	8,4	12,8	15,8	15,6	15,7
Suletud sektor	12,1	9,6	8,2	10,8	15,5	14,8	15,2
Elektrienergia-, gaasi- ja veevarustus	8,8	9,3	6,0	13,6	4,4	7,0	5,8
Ehitus	12,6	13,5	11,7	14,6	23,4	13,7	18,2
Hulgi- ja jaekaubandus	9,8	14,5	2,6	7,1	21,2	21,7	21,5
Hotellid ja restoranid	-5,8	17,7	8,5	22,1	5,6	15,8	10,7
Veondus, laondus ja side	9,4	4,1	9,3	10,7	11,7	13,4	12,6
Finantsvahendus	8,2	9,8	3,0	9,8	5,0	2,9	4,1
Kinnisvara, rentimine ja äritegevus	28,9	-0,4	15,4	6,1	18,4	16,6	17,4
Avalik haldus ja riigikaitse	12,7	8,7	8,2	9,6	11,2	13,9	12,6
Haridus	12,5	9,4	10,3	11,4	10,6	9,5	10,0
Tervishoid ja sotsiaalhoolekanne	4,5	15,0	13,9	21,0	10,9	14,5	12,8
Muu teenindus	7,4	8,3	14,3	12,2	10,7	11,0	10,9



Joonis 10. Keskmise palga kasv tööandja omaniku järgi

kui eelnevatel perioodidel. Kasvu taga võib olla kas palgatöötajate struktuuri muudatus nendes ettevõtetes või lihtsalt kaua edasi lükatud palgatõusu elluviimine üsna pingelise tööturu tingimustes. Eesti

ettevõtetes kasvas palk mõnevõrra kiiremini kui riigi ja kohalike omavalituste haldusalal (vt joonis 11). Edaspidi on oodata palgakasvu kiirenemist riigisektoris, kuivõrd mitmes ametkonnas on juba praegu

probleeme personali leidmisel erasektoriga võrreldes madala palgataseme tõttu.

Tallinnas, kus palgatase on kõrgeim, kiirenes palgakasv 2005. aasta 7,3%lt 2006. aasta esimesel poolel 14,5%ni. Üle keskmise (ligi 18%) tõusid palgad Lääne-Eesti maakondades Pärnu- ja Saaremaal ning Tartumaal. Ida-Virumaal, kus palgatase on kõige madalam, jäi palgakasv Eesti keskmisele alla, ulatudes 12,7%ni.

Töäjõu erikulu

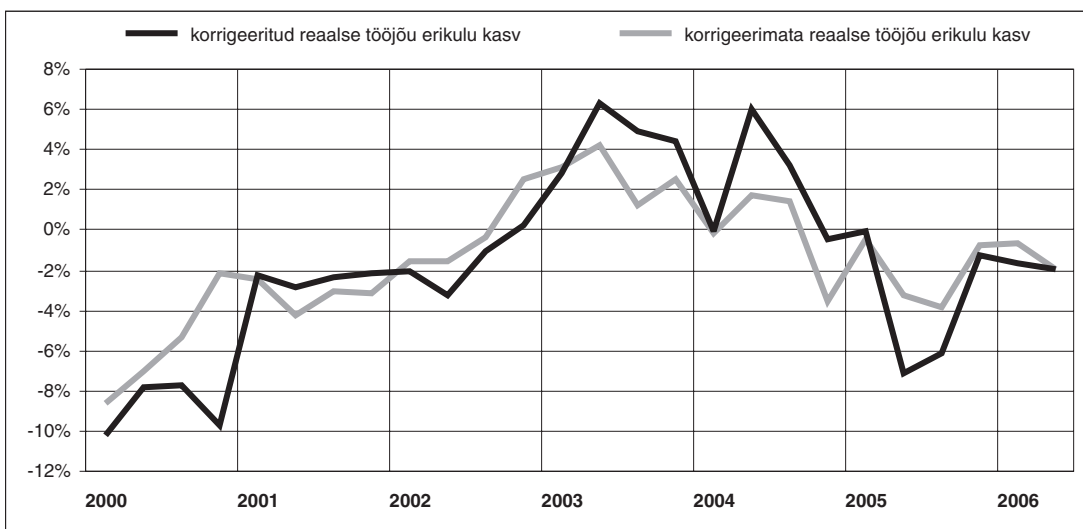
Reaalne töäjõu erikulu on näitaja, mis võrdleb kulutuste suurust ühe töötaja kohta (enamjaolt palk ja palgafondi maksud) ning töäjõu tootlikkust jooksevhindades. Sisuliselt vaadeldakse, kui suur osa lisandväärtusest makstakse välja töötasudena. Tulenevalt määratlusest on töäjõu erikulu kasv positiivne siis, kui töäjõukulu palgatöötaja kohta kasvab kiiremini kui töäjõu tootlikkus nominaalhinnas. Kui reaalne töäjõu erikulu suureneb, siis enamasti tähendab see seda, et tööandja kasumi osakaal lisandväärtuses (SKPs) väheneb.

Nominaalne töäjõu erikulu kõrvutab töäjõukulusid töötaja kohta reaalse, mitte jooksevhinnas arves-

tatud tootlikkusega. Selle eesmärk on analüüsida palgakasvust tulenevaid inflatsioonisurveid, kuna ettevõtted on kasumlikkuse säilitamiseks sunnitud tootlikkust ületavat palgakasvu tootehinnas kajastama.

2000.–2005. aasta SKP statistika korrigeerimine käesoleva aasta septembris muutis üsna märgatavalt reaalse ja nominaalse töäjõu erikulu dünaamikat sellel perioodil. Nagu joonisel 11 näha, oli reaalse töäjõu erikulu kasv uute andmete kohaselt märksa volatiilsem (aastatel 2003–2004 palju kiirem ning 2005. aastal madalam) kui vanade andmete järgi. Sama kehtib ka nominaalse töäjõu erikulu kohta, sealjuures muutus reaalse näitaja kasv enam kui nominaalse oma.

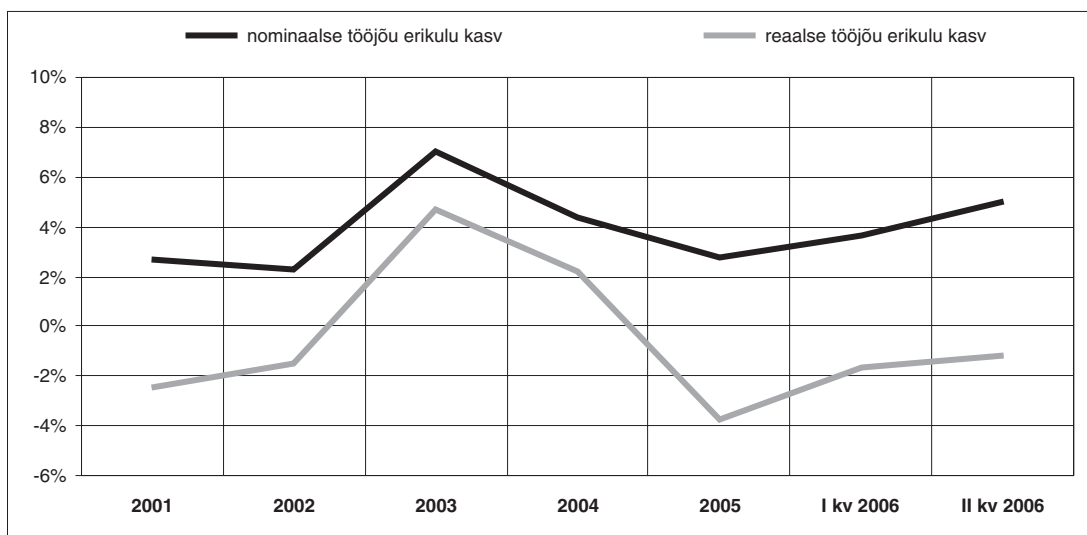
Nominaalne töäjõu erikulu kasvas 2006. aasta I kvartalis korrigeeritud andmetel 3,7% (5,1% asemel), samas kui reaalne töäjõu erikulu jätkas 2005. aasta alguses alanud vähenemist (vt joonis 12). Võrreldes 2005. aastaga on mõlema näitaja kasvutempo küll tõusnud, kuid pole pikema aegrea taustal veel märkimisväärne. Sellest hoolimata on alusinflatsiooni tempo alates 2005. aastast kiirenenud, tõenäoliselt on seda mõjutanud ka töäjõukulud.



Joonis 11. Reaalse töäjõu erikulu kasv korrigeeritud ja korrigeerimata SKP andmetel

Nagu juba eelnevalt hõive kasvu analüüsidest märgitud sai, suurenes 2006. aasta I kvartalis oluliselt lõhe SKP palgafondi kasvu statistika ning Eesti tööjõu-uuringu hõivestatistika ja keskmise palga statistika põhjal leitud palgafondi kasvu hinnangu vahel. Osalt on see seletatav välismaal töötajate kajastumisega uuringus. Seda hüpoteesi käsitleb üksikasjalikumalt järgmine taustinfo.

2006. aasta I kvartalis kasvas nii reaalne kui nominaalne tööjõu erikulu keskmisest kiiremini ehituses ning kinnisvara, rentimise ja äriteeninduse tegevusalal. Nominaalne tööjõu erikulu suurenes finantsvahenduses. Nagu tabelist 3 näha, on ekspordi konkurentsivõime aspektist olulised töötleva tööstuse näitajad kasvanud tagasihoidlikult.



Joonis 12. Reaalne ja nominaalne tööjõu erikulu kasv

Tabel 3. Tööjõu erikulude kasv SKP statistika põhjal (%)

	2001	2002	2003	2004	2005	I kv 2006	II kv 2006
Reaalne tööjõu erikulu kasv							
Kogu majandus	-2,4	-1,5	4,7	2,2	-3,8	-1,7	-1,2
Primaarsektor	9,8	5,6	0,7	-2,0	-7,3	0,8	-3,8
Sekundaarsektor	-4,0	0,5	7,0	2,4	-3,2	0,3	-0,8
Erasektori teenindustevõtted	-1,4	-3,7	6,2	3,7	-2,0	-1,6	-1,3
Avalik sektor	-2,9	-0,9	0,1	1,8	-0,7	-1,5	2,5
Nominaalne tööjõu erikulu kasv							
Kogu majandus	2,7	2,2	7,1	4,4	2,8	3,7	5,0
Primaarsektor	26,7	-3,0	-3,6	20,9	3,2	7,5	16,4
Sekundaarsektor	2,1	4,0	10,4	2,0	1,0	4,5	5,8
Erasektori teenindustevõtted	1,7	0,2	3,4	2,9	0,5	4,8	6,0
Avalik sektor	4,1	5,9	10,3	9,0	8,0	6,2	10,6

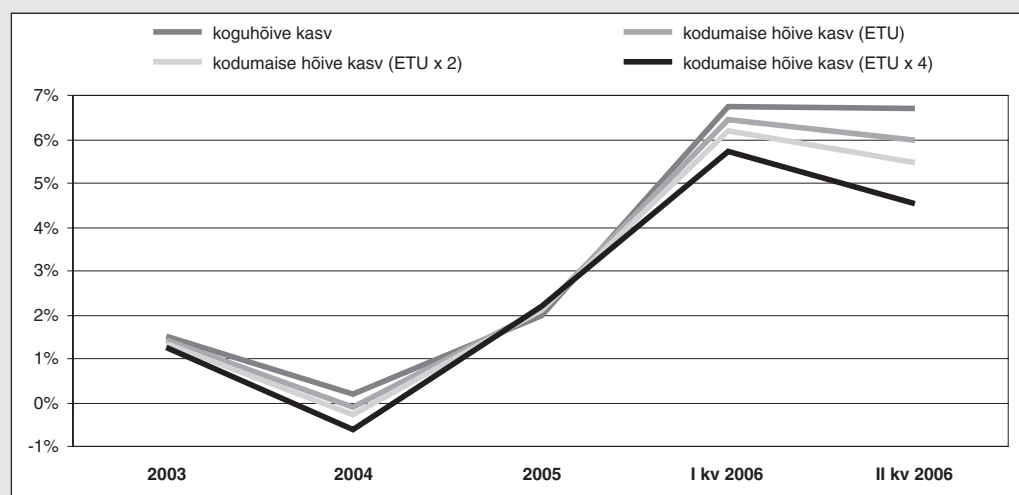
Allikas: Statistikaamet, autorite arvutused

Eesti tööjõu-uuringu hõive kasvu hinnang ja välismaal hõivatud

Eesti tööjõu-uuringu (ETU) enam kui 6%ne hõive kasvu hinnang 2006. aasta esimesel poolel võib tuleneda sellest, et välismaal töötavate Eesti residentide arv suurenes märgatavalt eelmise aasta sama perioodiga võrreldes. Nende küsitlemise tõenäosus ETU raames võib olla väiksem kui kodumaal viibivate valimisse sattunute oma, sest nad on palju kodust eemal. Seetõttu on tõenäoline, et ETUs on alahinnatud välismaal hõivatute arvu. Järgnevalt analüüsime, mil määral see võib mõjutada kodumaise hõive kasvu ning tootlikkuse kasvu hinnangut. Kuna sealjuures on tehtud suuri lihtsustusi, tuleks seda käsitleda "mõtteharjutusena".

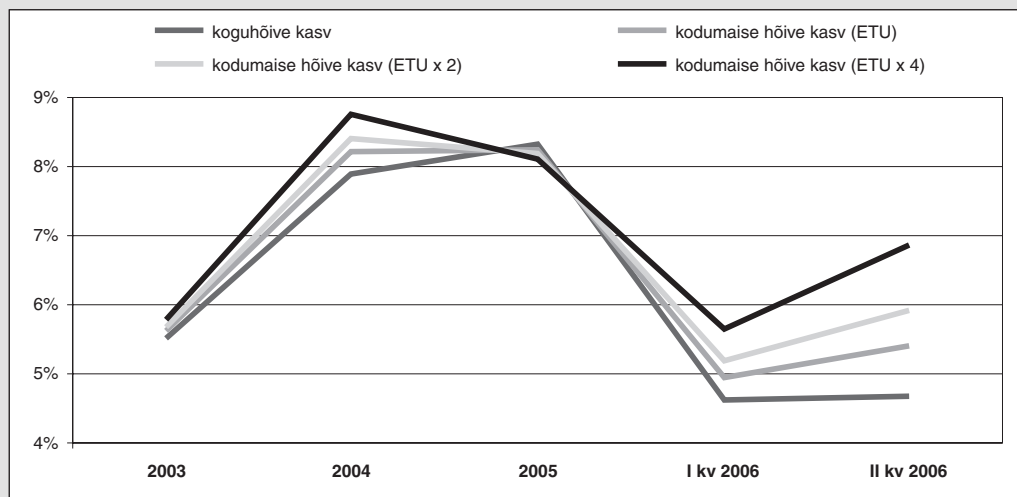
Kõigepealt on teada, et 15–74aastaste Eesti residentide arv tuleneb rahvastikuregistrist ning on seega fikseeritud. Statistikaameti hinnangul töötas välismaal 2006. esimesel poolel kokku ligikaudu 9000 inimest, I ja II kvartalis vastavalt 37% ja 100% enam kui 2005. aasta samal perioodil. Joonisel 13 on toodud koguhõive kasv ning Eestis hõivatute arv erinevate eelduste korral. Eeldused on järgmised: 1) välismaal töötajate koguarvu on ETUs õigesti hinnatud, 2) välismaal töötajaid on kogu perioodi vältel kaks korda ja 3) neli korda enam kui ETUs esitatud hinnangu põhjal.

Kodumaal hõivatute arvu kasv on olnud ETUs märgitud koguhõive kasvust aastatel 2003–2005 mõnevõrra väiksem. Vahe suurenes 2006. aasta I kvartalis 0,76 protsendipunktini, kuna Statistikaameti andmetel kiirenes välismaal töötajate arv oluliselt. Kui teha julge oletus, et ETUs on välismaal töötajate arvu neli korda alahinnatud, siis kasvas Eestis hõivatute arv I ja II kvartalis vastavalt 5,7% ja 4,5%.



Joonis 13. Koguhõive kasv ja kodumaal hõivatute arvu kasv erinevate stsenaariumite puhul

Joonisel 14 on toodud Eestis hõivatute reaalse tootlikkuse areng erinevate stsenaariumite korral. Isegi kui välismaal töötajaid oleks neli korda enam kui ETUs esitatud hinnangu põhjal, oleks reaalse produktiivsuse kasv 2006. aasta esimesel poolel aeglustunud. Samuti oleks produktiivsuse kasv (I kvartalis 5,9% ja II kvartalis 7,1%) jäänud alla reaalpalga kasvule (vastavalt 10,8% ja 10,1%). Võrreldes koguhõive põhjal saadava hinnanguga oleks see vahe I kvartalis veidi üle 1 ja II kvartalis veidi üle 2 protsendipunkti võrra väiksem.



Joonis 14. Reaalse tootlikkuse kasv koguhõive ja kodumaise hõive erinevate stsenaariumite puhul

Tööturu institutsionaalne areng

Riigikogu kiitis 14. septembril 2006 heaks 2007. aasta riigieelarve seaduse eelnõu, mille kohaselt tõuseb töötutoetuse (endise töötutoetuse abiraha) päevamäär 2006. aasta 14,3 kroonilt 32,9 kroonini. Kuigi tõus on enam kui kahekordne, on töötutoetus jätkuvalt väga madal. 2006. aastal on see veidi alla 16% neto miinimumpalgast kuus; 2007. aastal sõltuvalt kehtestatavast miinimumpalgast umbes 28%.

Kui töötute leibkonnaliikme sissetulek jääb pärast mõistlikke elamiskulusid alla toimetulekupiiri, on tal õigus saada puudujääva summa ulatuses toimetulekutoetust. Toimetuleku piirmäär tõuseb 2005. aasta 750 kroonilt 2007. aastast 900 kroonini. Paljulapseliste leibkondade puhul võib kõrge toimetulekutoetuse määr teha töötutele miinimumpalgaga tööpakkumise vastuvõtmise ebaatraktiivseks.

Viimasel ajal on palju meediatähelepanu pälvinud riigiteenistujate palgaastmestiku korrastamine. 2007. aasta riigieelarve seaduses on kõrgeimat palgaastet tõstetud 12 500 kroonilt 25 000 kroonini. Muudatuse eesmärk oli rahandusministri ajakirjandusele antud kommentaaride põhjal palgasüsteemi korrastamine ja lisatasude osakaalu vähendamine. Kui võrd mitmete lisatasude suurus on seotud palgaastmega, pole välistatud, et muudatus tingib mõningase palgatõusu.

Alampalga läbirääkimised

18. septembril 2006 algasid Eesti Ametiühingute Keskkliidu (EAKL) ja Eesti Tööstajate Keskkliidu (ETKL) vahel 2007. aasta alampalga läbirääkimised. Ametiühingud taotleavad järgmise aasta alampalgaks 4050 krooni, mistähendaks 2006. aasta 3000 kroonilt 35% tõusu, viidates 2001. aastal sõlmitud alampalga tõstmise raamlepingule ning Rahandusministeeriumi keskmise palga prognoosile. Tööstajad pole oma pakkumist veel avalikult välja öelnud. Mõeldud aastatel oli miinimumpalga kasvumäär ligilähedane prognoositud keskmise palga kasvule.

Viimase aja areng Eesti ametiühinguliikumises

Valdavalt kirjeldatakse Eestit kui detsentraliseeritud palgaläbirääkimistega riiki, kus ametiühingutesse

kuulub võrdlemisi väike osa töötajakonnast. Viimastel aastatel on aga ametiühingute aktiivsus meedias suurenenud ning aktsioonid sagenenud. Samuti on tihenenud EAKLi sidemed Põhjamaade ametiühingutega. Sellest ajendatult pöördusime EAKLi poole et uurida viimaseid arengusuundi nende liikmeskonnas ning kollektiivlepingute ulatuses.

EAKLi vastusest selgus, et nende liikmeskond ja harulitute arv on näidanud pigem kahanevat trendi peamiselt tööstusettevõtete ümberstruktureerimise ning mitteaktiivsete liikmete väljaarvamise tõttu. EAKLi suurim roll palgapoliitikas avaldub riikliku alampalga läbirääkimistes tööstajate keskkliiduga. EAKLi hinnangul mõjutab alampalk ligikaudu 14% palgatöötajatest.

Kokku on EAKLi harulituid sõlminud kaks laiendatud kollektiivlepingut transpordi ja tervishoiu valdkonnas. Ettevõtte tasandil sõlmiti 2005. aastal 138 ning 2006. aastal 169 kollektiivlepingut, mis hõlmasid mõlemal aastal kokku umbes 60 000 töötajat. Nende hulgas on ka suurte monopoolsete ettevõtete, nagu Eesti Energia ja Eesti Põlevkivi, kollektiivlepingud. EAKLi hinnangul laiendavad ettevõtted reeglina kollektiivlepingus kokku lepitud palgasätteid ka ametiühingusse mittekuuluvatele töötajatele, mistõttu ametiühingute mõju palgakujundusele on tõenäoliselt suurem, kui seda suhteliselt väikse liikmelisuse põhjal arvata võiks.

Teenistujate keskorganisatsiooni TALO ridadesse kuulus 2005. aasta 1. jaanuari seisuga umbes 30 000 liiget. TALO olulisemaks panuseks palgapoliitikas võib pidada läbirääkimisi valitsusega haridus-, teadus- ja kultuuritöötajate alampalga osas.

Eesti tööturu reguleeritus

Töösuhete reguleerimine on olnud majandusteadlaste uurimisobjektiks juba mitmeid aastakümneid, sest tööseadusandlus ning selle rakendamine mõjutavad majanduse kohanemisvõimet šokkidega. Tööturu reguleerimise all mõistetakse tavaliselt tööaega, töötaja värbamist ja koondamist reguleerivaid seadusi, samuti töötasustamist puudutavate kokkulepete ulatust. Selle mõõtmiseks on välja töötatud

mitmeid koondindekseid, millest enim kasutatakse Majanduskoostöö ja Arengu Organisatsiooni (OECD) 22 indikaatorit koondavat indeksit. Taoliste indeksite koostamise põhiraskus seisneb kvalitatiivse informatsiooni kvantifitseerimises ning kokku-kaalumise süsteemis.

Nagu tabelist 4 näha, leiti 1990ndate lõpus läbi viidud uurimustes, et Euroopa riikides on tööturg palju rohkem reguleeritud kui USAs ning Kesk- ja Ida-Euroopa (KIE) riikides omakorda mõnevõrra rohkem kui Euroopa Liidu vanades liikmesriikides. Kuigi Eesti majandust peetakse üldiselt väga liberaalseks, osutub, et töösuhted on reguleeritud isegi KIE riikidega võrreldes keskmisest range-
malt.

Tabelis 4 toodud indeksid koosnevad kolmest alamkomponendist: tähtajatute töölepingute (osakaal 5/12), tähtajaliste töölepingute (osakaal 5/12) ning kollektiivse koondamise (osakaal 2/12) reeglite rangus. Reeglina on tähtajatud töölepingud range-
mini reguleeritud kui tähtajalised, kuid esimesed moodustavad suure enamuse kõigist töölepingutest. M. Tonini (2005) kohaselt oli Eesti indeks võrreldes teiste KIE riikidega keskmisest kõrgem nii tähtajatu-
te töölepingute kui koondamise regulatsiooni osas. Tähtajatute töölepingute puhul oli teiste riikidega võrreldes keerulisem töölepingut lõpetada. Näiteks

näeb töölepingu seadus ette töötajate koondamise järjekorra; samuti on seadusevastase töölepingu lõpetamise korral töötajale ette nähtud hüvitis kõrge võrreldes teiste riikidega.

Kollektiivkoondamise puhul suurendab Eesti indeksit kolmanda osapoole teavitamisega kaasnev viivitus. Samas on koondamishüvitise maksmise kohustus nüüd Töötukassal, mis muutis Eesti indeksit madalamaks.

Töösuhete regulatsiooni mõju hõivele ja tööpuudusele on aga reeglina osutunud uurimistöodes nõrgaks. Küll aga on leitud statistiliselt oluline seos tööjõuvoogude ja regulatsiooni karmuse vahel. KIE riikide puhul aga ei tundu seegi seos vähemalt 1990ndatel kehtivat: ühest küljest näitavad indeksid ranget seadusandlust, teisest küljest toimus aga siirdeprotsessi käigus ulatuslik tööjõu ümberpaiknemine. Ühevõimaliku põhjusena on toodud madalat administratiivset suutlikkust seaduste rakendamisel, kuid ka ametiühingute nõrkust ning varimajanduse suurt osakaalu. Töövaidluste arv töötaja kohta on Eestis olnud märksa suurem kui Euroopa Liidus keskmiselt, mis viitab väga sagedastele rikkumistele. Tugeva ametiühinguliikumisega riikides kehtestatakse kollektiivlepingutega tihti töötajatele soodsamad tingimused, kui seda seadus ette näeb, kuid töötureregulatsiooni indeksid seda ei kajasta.

Tabel 4. Töötureregulatsiooni indeks

	Nicoletti jt (2000)	OECD (1999)	Tonin (2005)
Sloveenia	3,8	3,2	2,6
Eesti	3,3	3,1	2,3
Leedu	3,1	3,0	2,8
Bulgaaria		2,8	2,0
Tšehhi	3,0	2,1	2,7
Slovakkia	2,9	2,4	1,7
Läti	2,6	2,3	
Poola	2,4	2,0	2,2
Ungari	2,2	1,7	1,6
Baltimaad	3,1	2,8	
KIE	2,9	2,5	
EU-15	2,7	2,4	
USA	0,1	0,2	

Allikad: Eamets, Masso "Labour Market Flexibility and Employment Protection Regulation in the Baltic States" (2002); Tonin "Updated Employment Protection Legislation Indicators for Central and Eastern European Countries" (2005)

Varimajanduse suure osakaalu ja ümbrikupalkade maksmise korral võib aga töandja näiteks mustalt makstud palkade vähendamise teel töötajaid vabatahtlikult töölt lahkuma panna.

Kuigi siiani pole suhteliselt range regulatsioon Eesti tööturgu väga negatiivselt mõjutanud, võib tööturg tulevikus administratiivse suutlikkuse tõustes jäigemaks muutuda (vt ka tabel 5).

Tabel 5. Eesti tööturg

	Ühik		2004	2005	2006	
Rahvastik (1. jaanuari seisuga)	tuhat		1351,1	1347,0	1344,7	
15–75aastaste hõiveseisund	Ühik	2003	2004	2005	I kv 2006	II kv 2006
Tööjõud	tuhat	660,5	659,1	659,6	678,4	692,8
hõivatud	tuhat	594,3	595,5	607,4	634,7	650,0
töötud	tuhat	66,2	63,6	52,2	43,7	42,8
Mitteaktiivsed	tuhat	387,4	388,7	389,0	370,6	356,3
Kokku	tuhat	1047,8	1047,8	1048,6	1049,1	1049,1
Tööjõus osalemise määr	%	63,0	62,9	62,9	64,7	66,0
Tööhõive määr	%	56,7	56,8	57,9	60,5	62,0
Töötuse määr	%	10,0	9,7	7,9	6,4	6,2
Hõivatud tegevusala järgi	Ühik	2003	2004	2005	I kv 2006	II kv 2006
Põllumajandus, metsandus ja kalapüük	tuhat	36,7	35,0	32,2	32,3	34,4
Mäetööstus	tuhat	5,7	8,0	5,9	5,7	4,2
Töötlev tööstus	tuhat	134,1	140,9	139,5	138,0	138,2
Elektrienergia-, gaasi- ja veevarustus	tuhat	10,2	12,0	12,5	14,1	12,1
Ehitus	tuhat	42,9	46,8	48,7	52,3	61,4
Hulgi- ja jaekaubandus	tuhat	80,8	80,0	80,6	88,3	92,7
Hotellid ja restoranid	tuhat	17,4	16,2	22,1	25,9	25,5
Veondus, laondus ja side	tuhat	56,2	51,5	54,6	61,0	66,2
Finantsvahendus	tuhat	7,6	7,9	6,9	8,6	7,6
Kinnisvara, rentimine ja äritegevus	tuhat	44,4	39,4	46,4	46,7	43,6
Avalik haldus ja riigikaitse	tuhat	34,5	36,9	37,2	39,8	39,0
Haridus	tuhat	56,9	54,5	54,9	58,9	59,2
Tervishoid	tuhat	36,4	37,5	35,0	33,8	32,1
Muud tegevusalad	tuhat	30,4	28,8	31,1	29,2	33,9
Töötud töötusperioodi kestuse järgi	Ühik	2003	2004	2005	I kv 2006	II kv 2006
Vähem kui 6 kuud	tuhat	25,6	21,2	18,6	15,9	16,9
6–11 kuud	tuhat	10,2	9,2	5,7	5,8	6,6
12 kuud või rohkem	tuhat	30,4	33,2	27,9	22,0	19,3
24 kuud või rohkem	tuhat	20,1	21,5	18,2	14,1	11,6
Mitteaktiivsed põhjuse järgi	Ühik	2003	2004	2005	I kv 2006	II kv 2006
Õpingud	tuhat	119,5	123,1	126,1	126,7	123,4
Haigus või vigastus	tuhat	44,9	43,3	47,0	47,5	47,1
Rasedus-, sünnitus- või lapsehoolduspuhkus	tuhat	22,7	27,2	27,1	23,2	24,1
Vajadus hoolitseda laste või teiste pereliikmete eest	tuhat	14,8	13,7	14,0	15,7	14,4
Pensioniiga	tuhat	152,8	149,4	145,4	134,6	128,7
Heitunud isikud (kaotanud lootuse tööd leida)	tuhat	18,1	17,7	14,7	8,4	5,6
Muud põhjused	tuhat	14,5	14,4	14,6	14,6	13,0
Tööjõud haridustaseme järgi	Ühik	2003	2004	2005	I kv 2006	II kv 2006
Esimene tase ja vähem	tuhat	71,6	73,2	65,1	71,3	81,6
Teine tase	tuhat	383,7	375,6	367,4	377,7	377,4
Kolmas tase	tuhat	205,1	210,3	227,0	229,5	233,8
keskeriharidus	tuhat	71,0	70,0	67,6	65,7	75,0
kõrgharidus	tuhat	134,1	140,4	159,5	163,8	158,9