

Eesti Pank



EUROSÜSTEEM

TÖÖTURU ÜLEVAADE

Natalja Viilmann
Orsolya Soosaar

1/2012

OLULISEMAD ARENGUSUUNAD 2011. AASTAL	3
TÖÖJÕU NÕUDLUS JA PAKKUMINE	4
Tööjõus osalemine ja mitteaktiivsus	4
Tööealise elanikkonna vanusestruktuur ja tööjõus osalemine	5
Hõive	7
Tööpuudus	9
Vabad ametikohad	12
Palk ja tööjõukulud	13
Töötute reservatsioonipalk	14
Tööjõu tootlikkus	15
Tööjõuühiku kulu	15
INSTITUTIONAALNE ARENG	17
Alampalk	17
Kollektiivsed töösuhted	18

Eesti Panga ekspertide koostatud Tööturu Ülevaade käsitleb Eesti tööjõu pakkumise, nõudluse ja hinna arengut viimasel aastal. Keskpang jälgib tööturu arengut kahel põhjusel. Esiteks on tööjõud oluline tootmissisend, mistõttu mõjutab tööjõu pakkumise või aktiivsuse muutus potentsiaalset majanduskasvu. Teiseks võib tööturul olla väga suur mõju inflatsioonile. Arvestades euroala hinnastabiilsusele orienteeritud rahapoliitikat ja Eesti majanduse avatust, saab majanduse kohandamine muutustega toimuda eelkõige tootmissisendite hindade ja koguste kaudu. Seetõttu peame jätkuvalt hoiduma tööturu paindlikkust vähendavatest meetmetest ning jälgima, et palgakulutuste areng vastaks tootlikkuse omale ega tooks kaasa liiga suurt inflatsiooni.

OLULISEMAD ARENGUSUUNAD 2011. AASTAL

Käesolev ülevaade keskendub Eesti tööturu arengule 2011. aastal, mida esmalt kujundas majanduse hoogne taastumine langusest ning seejärel kasvu vaibumine neljandas kvartalis. Majanduskasvu pidurdas välisnõudluse kasvu aeglustumine, mis tulenes Euroopa majandusarengu ebakindlusest. Kokkuvõttes kujunes 2011. aasta tööturu jaoks oodatust soodsamaks ning uusi töökohti loodi paljudel tegevusaladel. Samal ajal toimus tööturul palju muutusi hõive struktuuris, tööajas, töötasus ja ka institutsionaalsel tasandil. Tööjõukulud kasvasid aeglasemalt kui nominaalne majanduskasv, mis tõi kaasa kasumi osatähtsuse suurenemise SKPs. Seega on kriisi eel tekkinud lõhe palkade ja tootlikkuse vahel oluliselt vähenenud ja lisandväärtuse sissetulekute struktuur sarnaneb taas buumieelsega.

Kuigi hõive kasvas 2011. aastal nii lähiajaloo kui ka teiste Euroopa riikide võrdluses ülikiiresti ja tööpuudus alanes märgatavalt, suurenes töötute hulgas pikaajaliste töötute osakaal aasta lõpuks ligi 60%ni. Sealjuures tõusis ka üle kahe aasta tööd otsinute arv. Taaskord pidurdunud majanduskasv toob endaga kaasa ohu, et tööle saamise võimalused vähenevad ning pikaajaliste töötute osakaal suureneb veelgi. Kauakestev tööelust eemalolek kahandab töö leidmise tõenäosust ning suurendab ohtu, et inimene kaotab lootuse tööd leida ehk heitub. Seetõttu on järgnevatel aastatel tööturupoliitika põhiülesanne just pikaajaliste töötute konkurentsivõime suurendamine tööturul.

Töötutoetuste süsteem peab tagama inimeste võimalikult kiire naasmise hõivesse ning tuleb vältida olukorda, kus toetuse saamise õigus pärsib töö otsimise soovi. Viimastel aastatel on hakatud järjepidevalt jälgima erinevate meetmete tulemuslikkust, et edaspidi muuta tööturupoliitika vahendite kasutamine veelgi efektiivsemaks. Kui langusaegse väga kõrge töötuse tingimustes oli oluline abi kättesaadavus võimalikult suurele hulgale abivajajatele, siis kestlikuma majandusarengu tingimustes tuleb esmajoonelt tagada erinevatele riskirühmadele mõeldud meetmed.

Tööturu näitajate areng oli jätkuvalt kooskõlas majanduse tsüklilise arenguga, järgides majanduskasvu mõningase viitajaga. Pärast sügavat langust elavnes tootmine ekspordinõudluse taastudes ilma lisatööjõuta ehk tootlikkuse kasvu teel. Sellele järgnes periood, mil toodangumahu suurendamine töötajaid juurde värbamata polnud enam võimalik. Hõive hakkas taastuma, kuid tootlikkuse kasvutempo alanes. 2011. aasta viimases kvartalis majanduskasv pidurdus aasta arvestuses ning tööjõukulude kasv osutus taas kogutoodangu omast kiiremaks. Tööjõukulude jätkuv kasv ja majanduskasvu aeglustumine kajastusid ka tööjõuühiku kulude kiiremas kasvus, mis ulatus neljandas kvartalis 4,1%ni. Kui selline kasvutempo püsib pikemalt, hakkab see suurel määral survestama inflatsiooni, ohustades majanduse sisemist tasakaalu. Kuna majanduskeskkond on endiselt väga ebakindel, tuleks 2012. aastal hoiduda liialt optimistlikest palgaootustest ja -nõudmistest.

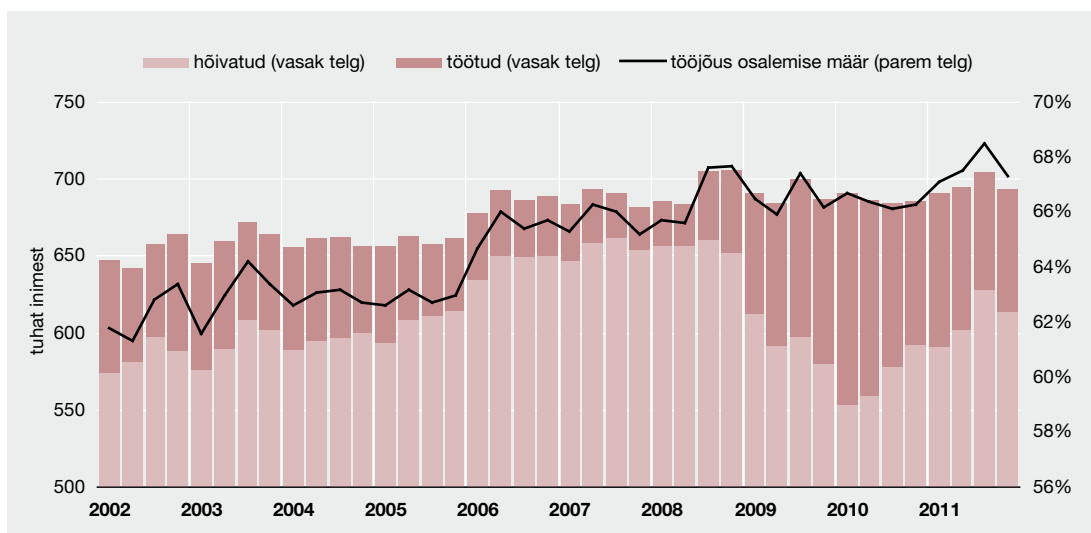
Kui majanduslanguse ajal nõudlus Eestis alanes järsult, siis aitasid töötundide ja palkade kärped ära hoida veelgi suuremat hõive langust. Väliskeskkonnast tuleva ebakindluse suurenedes võib majanduskasv lähikvartalites veelgi aeglustuda ning päevakorda kerkib taas vajadus viia tööjõukulud vastavusse tootmismahuga. Mõõdukam palgasurve ja väliskeskkonna riske arvestavad otsused aitaksid sel juhul tööhõive taset säilitada.

TÖÖJÕU NÕUDLUS JA PAKKUMINE

Töäjõus osalemine ja mitteaktiivsus

Eesti tööealine rahvastik vanuses 15–74 aastat on alates 2000. aastast vähenenud, kuid selle mõju on tööturul tasakaalustanud töäjõus osalemise määra kasv. 2008.-2009. aasta majanduslanguse ning järgnenud taastumise ajal töäjõus osalemise määr pigem tõusis, kuigi suur osa kasvust on seletatav rahvastiku vanusestruktuuri muutustega. Lisaks demograafilistele muutustele tõstis töäjõus osalemise määra 2008. aasta teises pooles ehk majanduslanguse hakul mitteaktiivsete pereliikmete pöördumine tööturule pere peamise toitja töökoha kadumise kartuses. Nii vähenes töötuse kiire kasvu perioodil näiteks pereliikmete eest hoolitsemise või haiguse tõttu majanduslikult mitteaktiivsete arv.

2011. aastal osutus töäjõus osalemise määr oodatust kõrgemaks, kerkides 67,6%ni. See tähendab, et kuigi tööealiste arv vähenes eelmisel aastal 5000 võrra, kasvas aktiivne töäjõud samal ajal 9100 võrra (vt joonis 1).



Joonis 1. Hõivatute ja töötute arv ning töäjõus osalemise määr (15–74aastased)

Kõrge tööpuuduse ja järjest kasvava pikaajalise töötuse tingimustes oli üllatav, et aktiivsus püsis varasemate perioodidega võrreldes väga kõrge. Pikalt kestvad tööotsingud ja töötushüvitiste lõppemine suurendab ohtu, et inimene kaotab lootuse tööd leida ning muutub heitunuks. Heitunute arv küll tõusis 2011. aastal ligikaudu 14% ehk 10 000ni, kuid tõusu võib pidada mõõdukaks. Tõenäoliselt aitab töö leidmise lootust hoida hõive kiire taastumine. Samuti motiveeris töötuid aktiivseid tööotsinguid jätkama registreeritud töötutele laienev ravikindlustus, mida võib vaadelda kui üht töötutoetuse liiki. Selle alternatiivina on võimalik soetada Eesti Haigekassast vabatahtlik tervisekindlustus, mille kuutasu on ravikindlustuse seaduse järgi 13% eelmise kalendriaasta keskmisest brutokuupalgast. Näiteks 2011. aastal oli kuutasu 103 eurot, mis moodustas alampalgast 37% ning ületas tunduvalt 65 euro suurust töötutoetust. Poliitikameetmed, mis toetavad töötute motivatsiooni aktiivselt tööd otsida, kuid ei vähenda motivatsiooni töökohta vastu võtta, on olulised, sest aitavad ära hoida heitumisega kaasnevat vaesuse riski. Pealegi on kord juba tööturult lahkunuid raske mis tahes meetmete abil taas aktiivseks muuta.

Soolises arvestuses panustasid 2011. aastal töajõus osalemise määra tõusu rohkem naised kui mehed. Vanuselises arvestuses andis suurima panuse 50–74aastaste töajõus osalemise määra jätkuv kasv. Pensioniea tõttu mitteaktiivsete arv kahanes 8200 võrra, millest 84,1% oli tingitud pensioniea tõttu mitteaktiivsete naiste arvu langusest. Naiste keskmine pensionilemineku vanus on tõusnud juba alates 2001. aastast koos vanaduspensioniea järkjärgulise tõstmisega. Naiste pensioniea tõstmine lõpeb 2016. aastal, kui see jõuab 63 aastani ning võrdsustub meeste omaga.

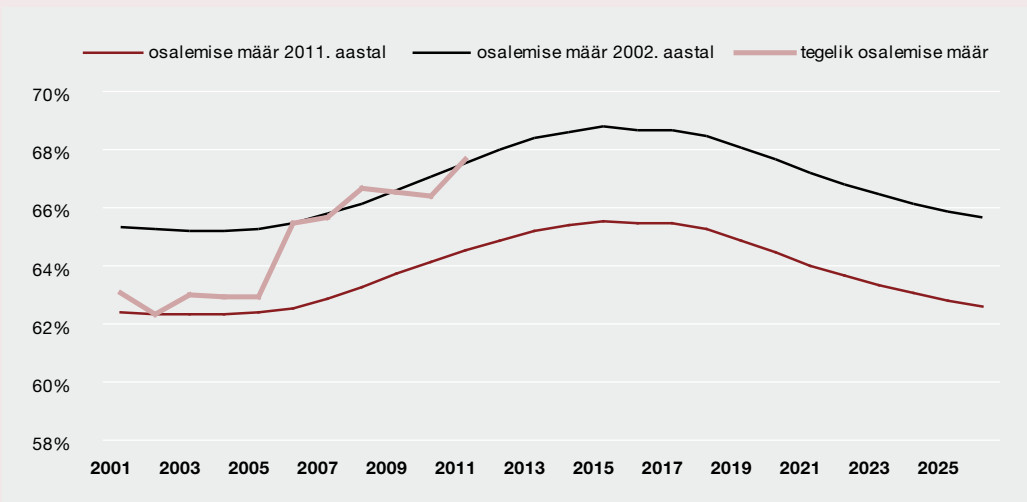
Õpingute tõttu mitteaktiivsete arv kahanes 2011. aastal 6700 võrra. Ühelt poolt kasvas veidi noorte töajõus osalemise määr, kuid suuremat mõju avaldas 1990ndate keskpaigas sündinute, praegu 15–19aastaste noorte vähesus. Eelseisvatel aastatel jätkub viimase aja suundumus, kus töörealise rahvastiku vähenemist tasakaalustab töajõus osalemise määra tõus (vt taustinfo).

Töörealise elanikkonna vanusestruktuur ja töajõus osalemine

Töajõu hulk majanduses määrab suuresti ära majanduse potentsiaalse SKP mahu. Töajõud sõltub omakorda töörealise elanikkonna hulgast ja töajõus osalemise määrast. Seetõttu tuleb tööturu- ja sotsiaalpoliitikat kujundada nii, et need motiveeriks töajõus osalema, ning vältida poliitikamuutusi, millel oleks vastupidine mõju. Töajõus osalemise määra muutumist ajas jälgivad ja prognoosivad mitmed Eesti ja ka rahvusvahelised institutsioonid, sealhulgas Eesti Pank. Üldnäitaja puudus on, et peale poliitika- ja majandustsükli muutuste võib töajõus osalemise määra tõus või langus tuleneda pelgalt töörealise elanikkonna vanusestruktuuri muutustest. Käesoleva taustinfo eesmärk on eraldada viimase kümne aasta töajõu osalemise muutustest demograafia mõju ja leida tegeliku, demograafiast sõltumatu osalemise määra aegrida.

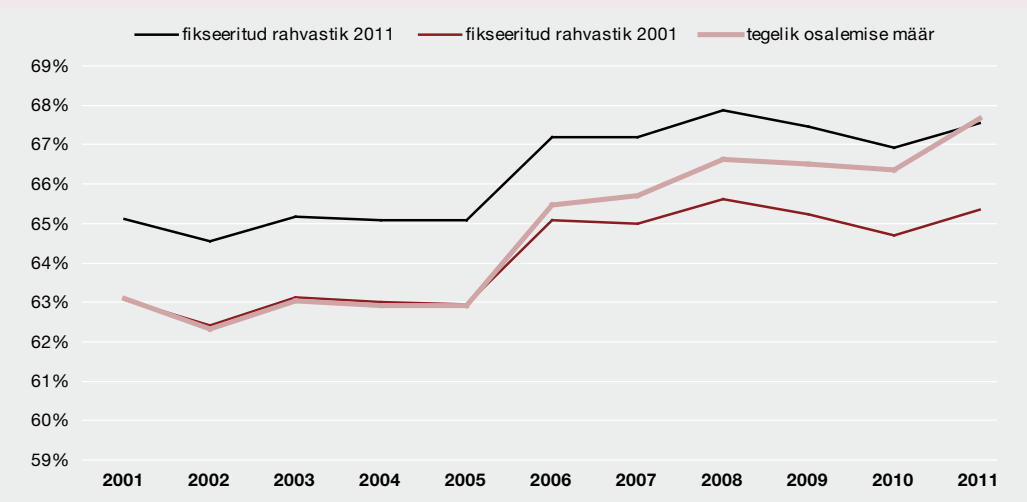
Töörealise elanikkonna ehk 15–74aastaste töajõus osalemise määra võib avaldada 15-, 16aastaste jne kuni 74aastaste inimeste osalemise määrade kaalutud keskmisena, kusjuures kaaludeks on vastavas vanuses inimeste osakaal 15–74aastaste koguarvus. Vanuseskaala alguses on töajõus osalemise määr väga madal, sest enamik 15–19aastaseid on õpingute tõttu mitteaktiivsed. Vanuse tõustes osalemise määr kasvab, kuni saavutab maksimumi 20ndate eluaastate lõpus. Vanuseskaala lõpus aga töajõus osalemise määr langeb, sest inimesed jäävad pensionile või lahkuvad tööturult terviseprobleemide tõttu. Seega võib töajõus osalemise määra üldnäitaja muutus tuleneda kahest allikast – osalemismäärade muutusest ja osakaalude muutusest. Näiteks kasvab kogu töörealise elanikkonna osalemise määr tööturul, kui 15aastaste osalemise määr, mis on keskmisest tunduvalt madalam, tõuseb või nende osakaal kogu töörealises elanikkonnas alaneb.

Stabiilse sündivuse korral on ka rahvastiku vanusestruktuur ajas suhteliselt püsiv ega tekita suuri kõikumisi kogu töörealise elanikkonna töajõus osalemise määras. Eesti sündivuses toimusid aga 1980ndate lõpus ja 1990ndate alguses ulatuslikud kõikumised. Mõne aastane nn laulva revolutsiooni põlvkond on keskmisest arvukam, neile järgnev 1990ndate keskpaiga sünnipõlvkond aga väiksearvuline. Nende liikumine rahvastikupüramiidis mõjutab üldist töajõus osalemise määra lähiajal kahtepidi. Esiteks liigub suur sünnipõlvkond vanusegruppi, kus töajõu osalus on kõrgeima taseme ligidal, teisalt aga väheneb madala osalemismääraga 15–19aastaste noorte osakaal. Joonisel a on näha, milliseks kujuneks töajõus osalemise määr Eestis, kui muutuks ainult rahvastiku vanuseline koosseis, ja töajõus osalemine jääks vanuserühmade arvestuses muutmatusena 2001. ja 2011. aasta tasemele. Aastate 2012–2026 näitajad on saadud lihtsa rahvastikuprognosi abil, milles eeldatakse konstantseid suremuskordajaid aastates vanuserühmades (2010.–2011. aastate keskmisel tasemel).



Joonis a. Rahvastiku vanusestruktuuri mõju töajajõus osalemise määrale

Kui aga tööealise elanikkonna vanuseline koosseis oleks ajas muutumatu, oleks viimase kümnen- di töajajõus osalemise määr osutunud selliseks, nagu näha joonisel b. Osutub, et 2006. aastal toi- mus töajajõus osalemise määras tõe- poolest oluline, ligi kaheprotsendipunk- tine struktuurne nihe. Selle taga oli mitu tegurit. Näiteks kadus töölepinguseaduse säte, mis lubas üle 65aastast töötajat koondada pensioniea saabumise tõttu. Samuti jõudis majandustsükkel buumifaasi. Alates 2006. aastast kuni 2011. aastani on töajajõus osalemine aga tegelikult püs- inud suhteliselt stabiilne ning pea kogu tavapärastel jälgitava üldnäitaja tõusutrend on tulenenud rahvastikumuu- tustest.



Joonis b. Töajajõus osalemise määra tegelik muutus

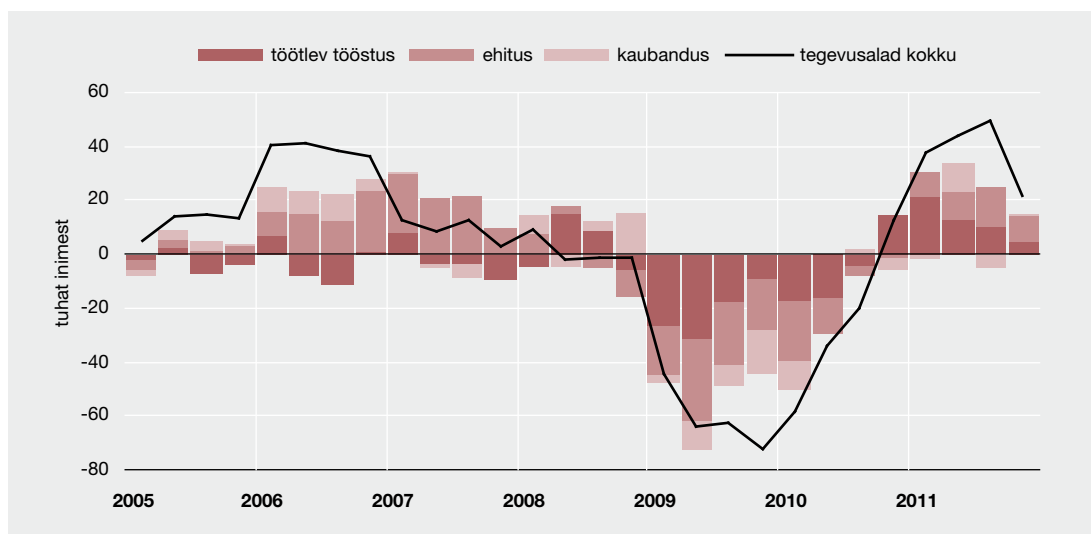
Hõive

Globaalse majandus- ja finantskriisi keerises kadus Eestis kuue kvartali jooksul 107 000 töökohta. Hõive vähenemine majanduslanguse ajal ja 2010. aasta teises pooles alanud hõive taastumine oli nii Eesti lähiajaloo kui ka Euroopa Liidu riikide kontekstis erakordselt kiire. 2011. aastal kasvas koguhõive 6,7% ehk 38 200 inimese võrra ja neljandaks kvartaliks oli hõive kriisieelsest tasemest ligikaudu 46 000 võrra madalam. Osa hõive suurest heitlikkusest tulenes aastatel 2006–2008 sisenõudluse buumi toel loodud töökohtadest ning nende kadumisest, eriti ehitus- ja kinnisvarasektoris. Kui enne kriisi oleks jätkunud aastatel 2000–2005 täheldatud hõive mõõdukas kasv, siis oleks hõive langus jäänud ligikaudu viiendiku võrra väiksemaks ning 2011. aasta lõpuks oleks hõive olnud ligikaudu 25 000 võrra madalam kui kriisi hakul.

Hõive hakkas kiiresti taastuma 2010. aasta teises kvartalis ja selle hooajaliselt kohandatud kvartalikasv tipnes sama aasta neljandas kvartalis 3% juures. Taastumine jätkus aeglustuvast tempos ka 2011. aasta kolmes esimeses kvartalis, kuid neljandas kvartalis kahanes hõivatute arv eelneva kvartali võrreldes 8300 võrra (arvestades sealjuures hooajalisi tegureid). Selle tingis 0,2% majanduslangus kvartali arvestuses.

Tegevusalade arvestuses hakkas hõive kasvama esmalt töötlevas tööstuses, kusjuures kasv oli alamharude arvestuses laiapõhjaline. Tööstustoodang suurenes hüppeliselt arvutite, elektroonika- ja optikaseadmete tegevusalal, kuid see valdkond pole tööjõumahukas, mistõttu selle panus hõive kasvu oli märksa väiksem kui panus tööstustoodangu kasvu.

Eesti territooriumil ehituses hõivatute arv on viimase seitsmel aasta jooksul kõige rohkem kõikunud. 2005. aastal ehk buumieelsel perioodil oli see 46 700, kasvades buumi ajal (2007. aastal) 1,6 korda 75 600ni ning alanedes majanduslanguse ajal (2010. aastal) 37 000ni. 2011. aastal lisandus ehitussektoris 8800 töökohta ning hõivatute keskmine arv tõusis 45 800ni. Kuigi ehitussektori hõive ilmselt ei taastu lähitulevikus kinnisvarabuumi tipu aegsele tasemele, lükati languse ajal osa investeerimisprojekte ajutiselt edasi, mistõttu ehitussektori hõive ootuspäraselt taastus mõnevõrra (vt joonis 2).

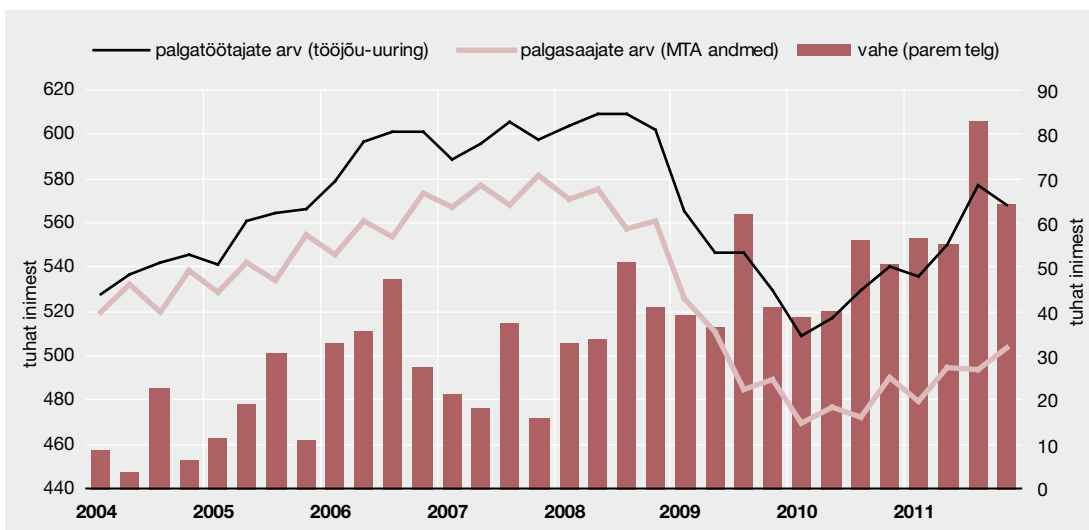


Joonis 2. Hõive muut tegevusalade arvestuses

Hõive ebaühtlased muutused majanduslanguse ajal ja järel avaldasid suurt mõju hõivatute struktuurile tegevusalade arvestuses. 2011. aastal suurenes ehituses töötavate inimeste osatähtsus koguhõives aastaga 1 protsendipunkti võrra 8,7%lt 9,7%le ning aasta teises pooles koguni 10,8%le. Hõivatute arv tõusis pärast majanduslangust 60 900 võrra, enamjaolt töötlevas tööstuses (33 600) ja ehituses (23 200).

Kui majanduslanguse ajal aitasid töötundide kärped osalist tööaega või palgata puhkust rakendades ära hoida veelgi suuremat hõive langust, siis majanduse taastudes pidurdasid need tegurid hõive kasvu. Kriisi ajal tõusis osaajaga hõivatute osatähtsus 8%lt 10%ni, kusjuures ligi pooled lisandunud osaajaga töötajatest olid vaeghõivatud. Majanduse taastumisel ei ole see näitaja eriti muutunud ning täisajaga töötavate inimeste osatähtsus hõives on endiselt 90%. Kui keskmine töötundide arv hõivatu kohta oleks jäänud 2008. aasta tasemele, siis oleks tundide koguarvu kahanemiseks tegelikult toimunuga samas ulatuses pidanud lisaks kaduma ligikaudu 50 000 töökohta. Teisest küljest alandas tööaja puhver hõive taastumise ajal töökohtade loomise kiirust. 2011. aasta kolmandaks kvartaliks suurenes töötundide arv hõivatu kohta aasta arvestuses 2,6%, olles kriisieelsest tasemest siiski 3,9% madalam.

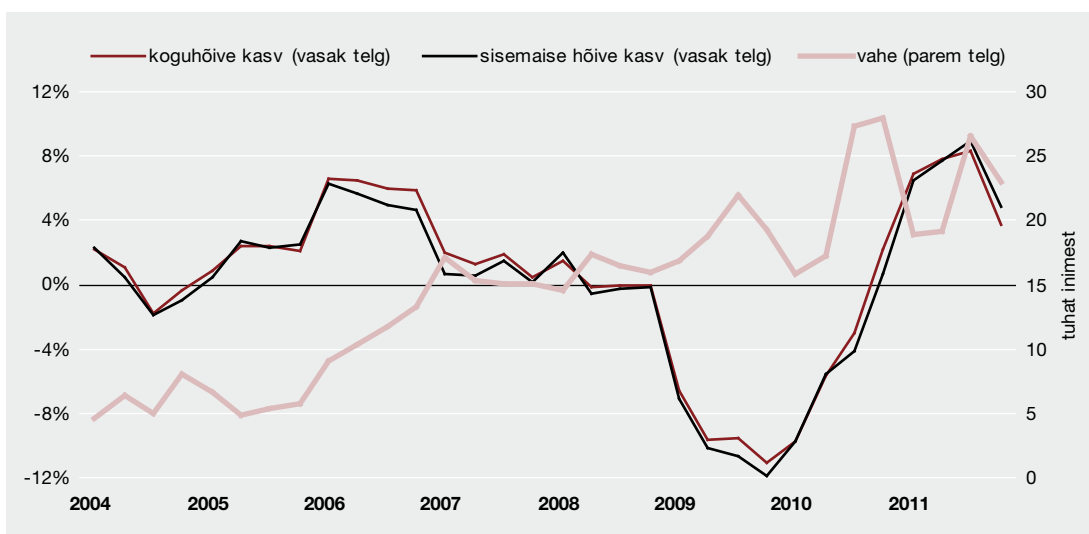
Palgatöötajate arvu kohta saab teavet mitmest allikast, millest kõrgeima hinnangu annab Eesti tööjõu-uuring. Selle kohaselt oli palgatöötajate arv 2011. aasta neljandas kvartalis 568 000, mis sisaldab ka osaajaga töötajaid ja ajutiselt välismaal töötajaid (kokku 21 700 inimest). Maksu- ja tolliameti (MTA) andmetel oli palgasaajate arv 503 743, mis sisaldab ainult neid töötajaid, kellele sel perioodil realselt palka maksti ja see palk Eesti MTAs deklareeriti. Kahe allika erinevusest osa, kuid kindlasti mitte kogu erinevus, on seletatav puhkusel viibijatega, kellel polnud palgaväljamakset. Teisalt on majanduses alati hulk ümbrikupalga saajaid, kelle sissetulekuid ei deklareerita. Kriisi ajal suurenes kahe näitaja vahe oluliselt, mis viitas palga väljamaksete häiretele, palgasuhete kasvanud varjamisele või muudes riikides töötamise sagenemisele. 2011. aasta neljandaks kvartaliks oli see vahe paisunud 64 000ni (vt joonis 3).



Joonis 3. Palgatöötajate ja -saajate arv

Täiendavaks erinevuse allikaks võib olla ka hõive ülehindamine tööjõu-uuringus, sest valimi põhjal tehtud küsitluse tulemused laiendatakse rändega korrigeerimata 15–74aastaste arvule. Statistikaameti hinnangul oli rändega korrigeeritud rahvaarv sellest 1,7% ehk 17 000 inimese võrra väiksem, kuid rändesaldo hinnang on üsna suurte veapiiridega ja võib tegelikku rahvaarvu vähenemist alahinnata. Suurema selguse toob sellesse 2011. aasta rahva ja eluruumide loendus.

Koguhõive näitajas kajastub ka nende inimeste arv, kes on Eesti residentid, kuid töötavad välismaal.¹ 2011. aastal ulatus nende arv 22 200ni (vt joonis 4).



Joonis 4. Koguhõive ja sisemaise hõive

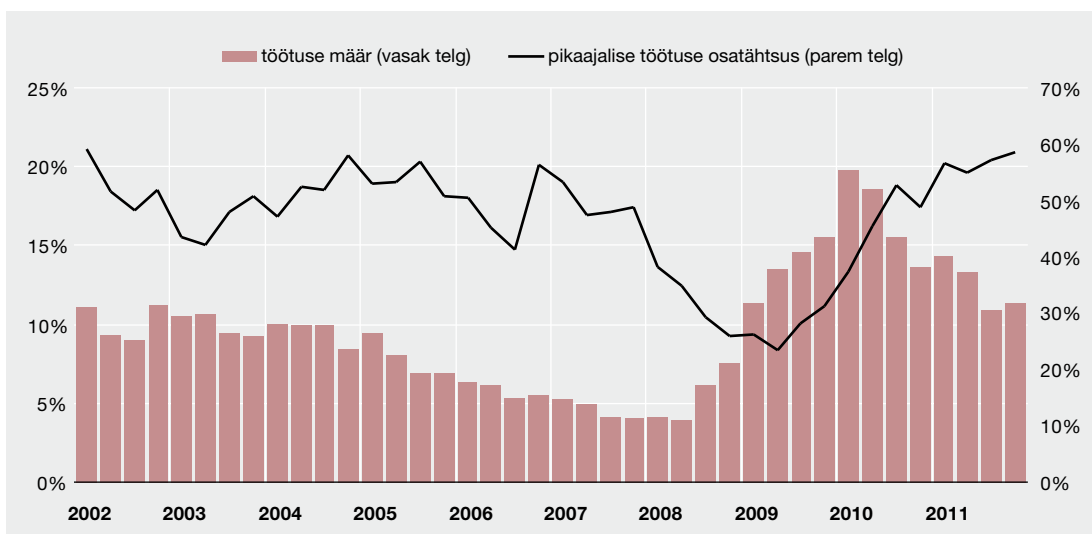
Välismaal töötajate arvu kasv panustas tugevalt koguhõive kasvu 2010. aasta teises pooles, peamiselt oli tegu ehitussektori ning laonduse-veonduse tegevusala töötajatega. Samas ei suurenenud välismaal töötamine 2011. aasta jooksul oluliselt, mis oli tõenäoliselt tingitud kasvavast tööjõunõudlusest Eestis ning 2011. aasta teises pooles aeglustunud majanduskasvust Skandinaavias. Nii 2010. kui ka 2011. aastal töötas ligikaudu kolmandik välismaal töötavatest inimestest Eesti ettevõtetes, mis tähendab, et tegu oli teenuse ekspordiga.

Tööpuudus

Statistikaameti andmetel alanes töötuse määr 2011. aastal 12,5%ni ja töötute arv aasta keskmisena 86 800ni. Neljandas kvartalis oli tööta 11,4% aktiivsest tööjõust ehk 15–74aastastest elanikest. Viimati oli töötuse määr samal tasemel 11 kvartalit tagasi, 2009. aasta esimeses kvartalis (vt joonis 5).

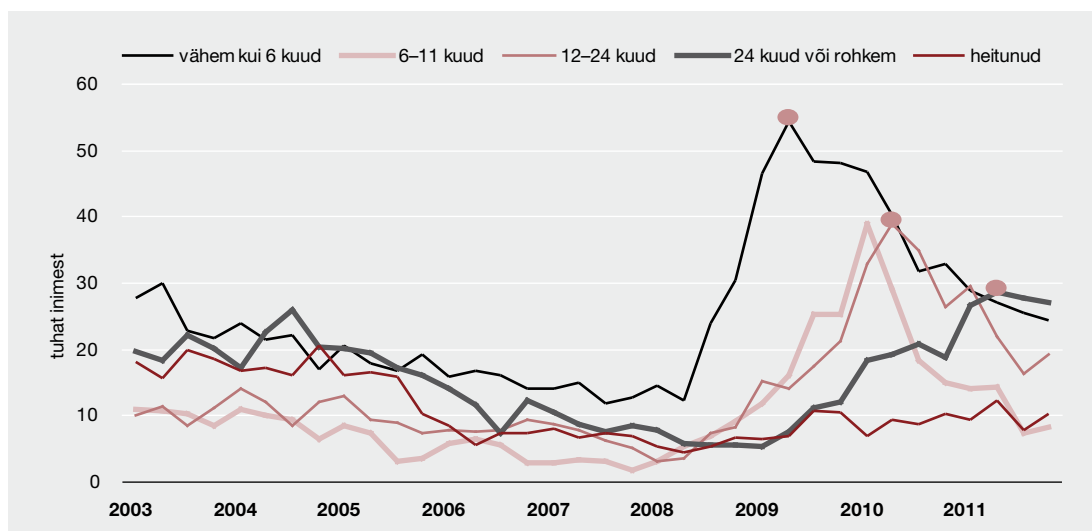
Piirkonniti kasvas töötus majanduslanguse ajal kõige rohkem Ida-Virumaal, kus see tipnes 28,4% tasemel 2010. aasta teises kvartalis, ning Tallinnas, kus see kerkis buumiaegselt 2,7%lt 21,4%ni 2010. aasta esimeses kvartalis. Töötus vähenes kogu riigis sarnases tempos – ligi 10 protsendipunkti võrra 2011. aasta neljandaks kvartaliks –, välja arvatud Lääne-Eestis, kus see kahanes kaks korda aeglasemalt. 2011. aasta lõpus eristus aga ülejäänud piirkondade 9–11% töötuse taustal Kirde-Eesti 18,7% töötuse määraga.

¹ Koguhõive hõlmab sisemaisi hõivet ning välismaal töötavaid Eesti residentide; see ei hõlma Eestis töötavaid mitteresidentide välismaalasi.



Joonis 5. Töötuse määr ja pikaajalise töötuse osatähtsus

Lühiajaliselt ehk vähem kui aasta töötuna olnud inimeste arv jätkas 2011. aastal vähenemist, jõudes taas 2008. aasta teise poole tasemeni, kus majanduslangus alles hakkas hoogu koguma. See tase on buumiaegsest ligi kaks korda kõrgem, kuid oli Eestile iseloomulik varasematel perioodidel, näiteks 2003. aastal. Pikaajaline töötus peegeldas languse ajal ja järel koondamislaines töö kaotanute liikumist töötuse kestuse kategooriate vahel. Kui alla kuus kuud töötä olnute arv saavutas maksimumi 2009. aasta teises kvartalis, siis kaksteist kuni 24 kuud töötä olnute arv saavutas oma tipu aasta hiljem ning 24 kuud või rohkem töötä olnute arv kaks aastat hiljem. Seega pole suur osa majanduslanguse ajal töö kaotanutest veel hõivesse naasnud. Asjaolu, et languse põhi osutus suhteliselt lühiajaliseks ning Eesti majandus hakkas võrdlemisi kiiresti taastuma, päästis töötuse suuremast stagnatsioonist (vt joonis 6).

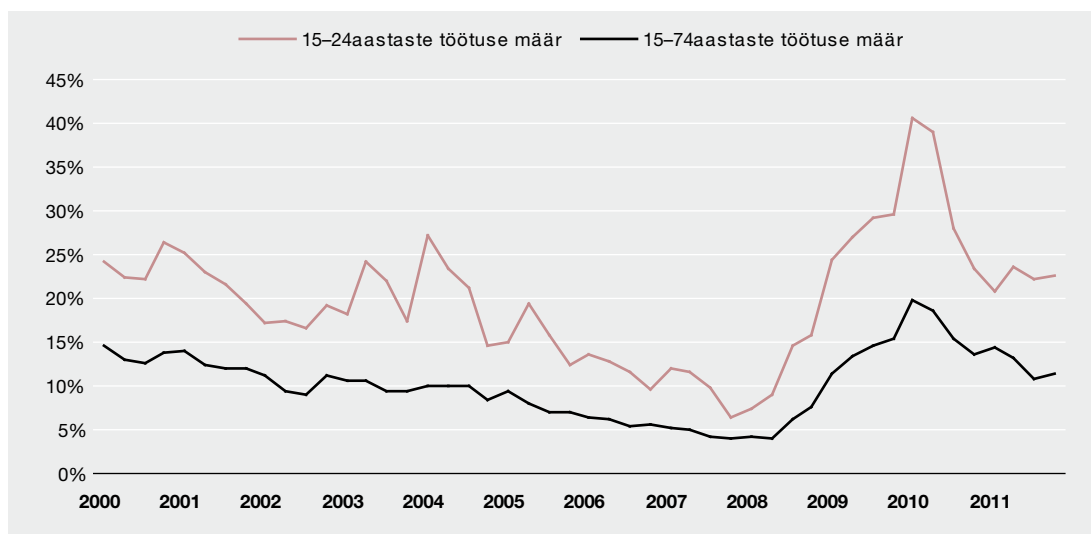


Joonis 6. Töötute arv töötuse kestuse kaupa ja heitunute arv

Töö leidmise tõenäosus väheneb töötuse kestuse pikenedes, sest ajaga vähenevad erialased oskused, süveneb ebakindlus tööintervjuudel ja kaob harjumus tööle käia. Kuigi töötute koguarv alaneb jätkuvalt, võib pikaajaliste töötute arv püsida pikemat aega kõrge. Pikaajaliste töötute osatähtsus töötute koguarvus suurenes 2011. aasta neljandas kvartalis 58,6%ni ning see tendents jätkub lähiajal.

Pikaajaliste töötute demograafilised tunnused erinevad oluliselt lühiajaliste töötute ja hõivatute omadest. Ligi kolmandik pikaajalistest töötutest on vanemaelised (üle 50 aasta vanad), keda on peaaegu kaks korda rohkem kui lühiajalistest töötutest eemal olnute seas. Väga kõrge on pikaajaliste töötute seas ka eesti keelt mitteoskavate inimeste osakaal. 2011. aasta esimese poole andmetel ei osanud 42% pikaajalistest töötutest üldse eesti keelt. Võrreldes lühiajaliste töötutega puudus pikaajaliste töötute hulgas suurel osal kutse- või erialaharidus. Nendele inimestele suunatud tööturupoliitika meetmed peavad olema eesmärgipärased ja meetmete tulemuslikkust tuleb hinnata ja jälgida. Samas on keeleõpe ja kutsehariduse omandamine aeganõudvad protsessid, mis suurendab vajadust meetmete järele, mis aitaksid vältida vaesustõlksu sattumist ning motivatsiooni kadu.

Teine oluline riskirühm on jätkuvalt 15–24aastased, kelle töötuse määr kasvas languse ajal kõige kiiremini. Noorte tööpuudus on tõsine sotsiaalne riskitegur, sest nende pikaajaline tõrjutus tööturult võib mõjutada selle vanuserühma edasist konkurentsivõimet ja töötahet. Üleminek õpingutelt tööellu ei ole paljudele noortele lihtne, eriti veel majanduse ja tööturu surutise ajal. Kuigi töötute noorte hulk on Eesti majanduse taastudes tublisti vähenenud, on nende töötuse määr keskmisest kaks korda kõrgem (vt joonis 7).



Joonis 7. Noorte ja keskmine töötuse määr

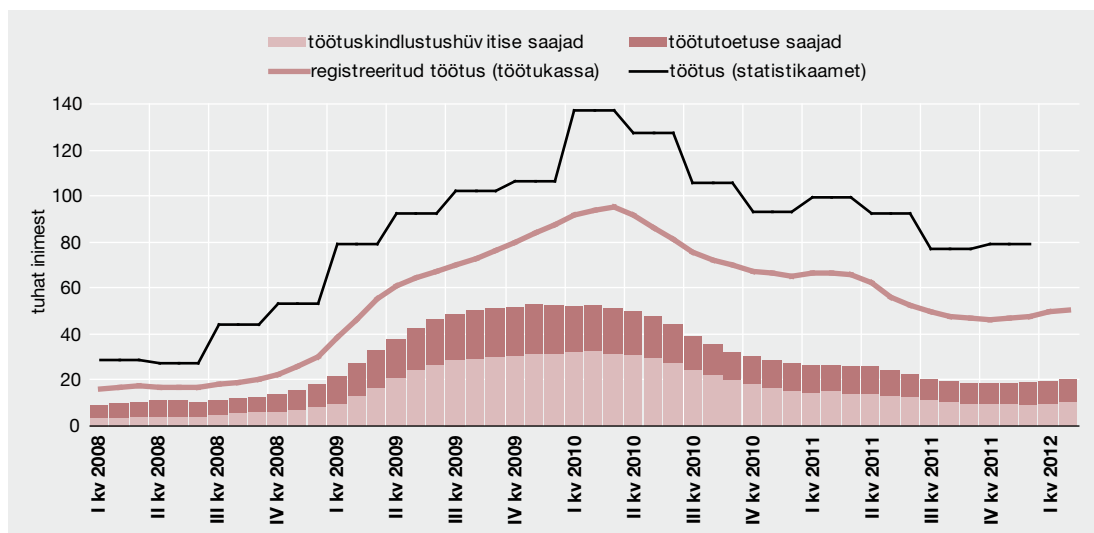
Noorte kõrgemast töötuse määrast, mis iseloomustab aktiivselt tööd otsivate noorte olukorda, peetakse veelgi ohtlikumaks nn NEETide (*neither in employment, nor in education or training*) ehk tööturuga kontakti kaotanud passiivsete noorte teket, kes ei tööta, õpi ega osale koolitustel. Selle rühma jaoks peetakse nende marginaliseerumise ja tööturult tõrjutuse riski väga kõrgeks, mis tugevneb proportsionaalselt aktiivsest tööelust eemal oldud ajaga. Seetõttu peab investeerimine noortesse jääma üheks põhiliseks poliitiliseks prioriteediks.

Kuigi hiljuti on võetud riiklikke meetmeid noorte toetamiseks, peab tõhustama meetmete kooskõlastatud rakendamist igal tasandil. Ühiskonna vananemine ja demograafiliste muutuste surve nõuab praegu veelgi suuremaid ponnistusi, et integreerida noori tööturule. Seejuures ei tohiks noorte tööhõive suu-

rendamise meetmed piirduda ainult töötukassa tegevusega, vaid peaksid hõlmama erinevaid osalejaid (üld- ja kutseharidussüsteem, ülikoolid, tööandjad, kolmas sektor ja kohalikud omavalitsused) laiemas arengustrateegia raames.

Registreeritud töötuse areng ei lange täpselt kokku töäjõu-uuringu andmetel saadud töötuse üldhinnanguga, sest töötuna registreerumine on Eestis vabatahtlik. Registreerumisaktiivsust mõjutavad peale üldise töötuse arengu ka töötuks registreerumisega kaasnevad hüvised (töötuskindlustus, töötutoetus, haigekassa kindlustus, võimalus saada koolitust jne), mis majandustsükli erinevates etappides tunduvad töötutele rohkem või vähem atraktiivsed. 2011. aastal vähenes registreeritud töötute osatähtsus töötute koguarvus 69%lt 63%le (vt joonis 8).

Registreeritute hulgast sai 2011. aastal töötuskindlustushüvitise väljamakseid keskmiselt 12 000 inimest (22%) ning töötutoetust 10 300 inimest (19%). Kokku oli nende kahe toetuse saajaid vaid 41% registreeritud töötutest ehk 26% kõikidest töötutest; 64 500 inimest toetusi ei saanud (ei pidanud vajalikuks end töötuna registreerida või ei täitnud toetuse saamise tingimusi), kuigi nendele võisid laiendada aktiivsed tööturu meetmed. Aastaga on erinevate toetuste saajate osatähtsus registreeritud töötute arvus alanenud ligi 10 protsendipunkti võrra.

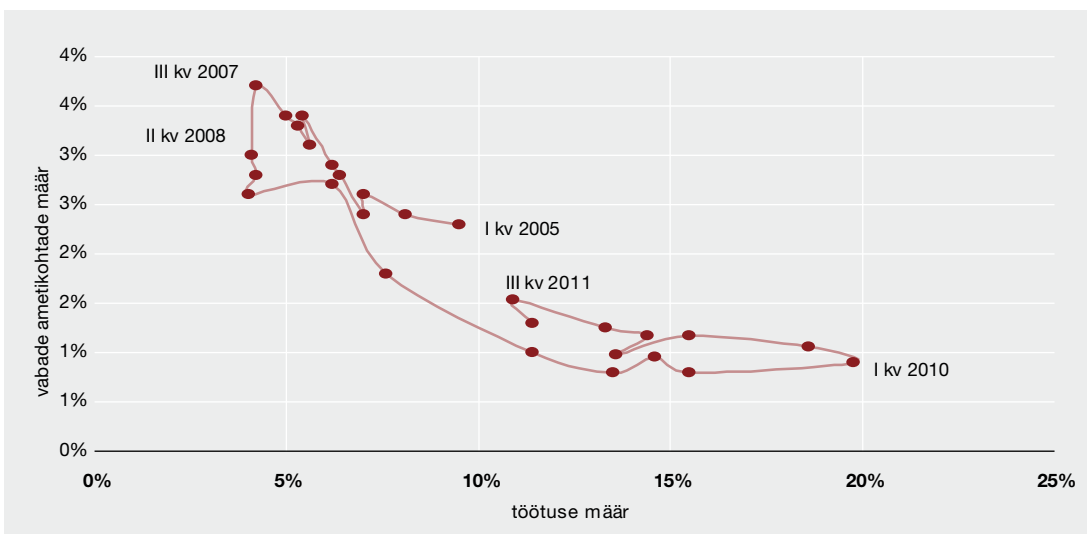


Joonis 8. Töötute arv Eestis

Vabad ametikohad

Vabade töökohtade kohta kogub statistikaamet alates 2005. aastast rahvusvaheliselt võrreldavat ja kõrgel tasemel statistikat ettevõtete küsitluse teel. Vabade ametikohtade määr ehk vabade töökohtade osakaal täidetud ja täitmata töökohtade summas kasvas 1%lt majanduslanguse põhjas 1,5%ni 2011. aasta kolmandaks kvartaliks. Tegevusaladest eristus info- ja sidevaldkond, kus vabade ametikohtade määr oli isegi 3,5% ligidal, mis viitab spetsialistide puudusele sellel tegevusalal.

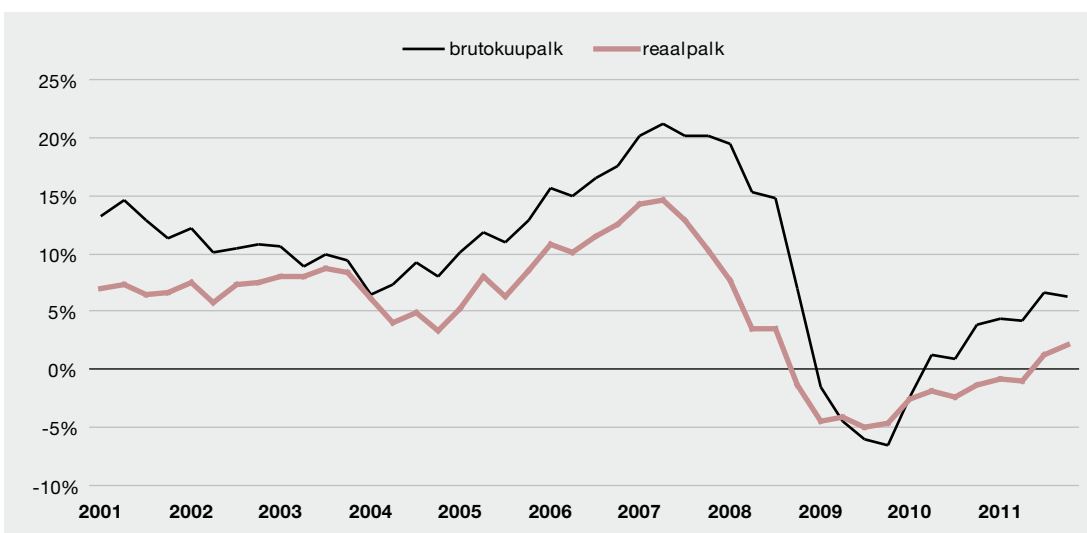
Kõrvutades vabade ametikohtade määra töötuse määraga, saame Beveridge'i kõvera, mis iseloomustab vaba töäjõu ja töökohtade sobitumise efektiivsust tööturul. Tõrgetele ja struktuursele tööpuuduse probleemile viitaks kõvera nihkumine üles ja paremale, kuid Eestis ei saa seda siiski järeltada (vt joonis 9).



Joonis 9. Beveridge'i köver (I kv 2005–IV kv 2011)

Palk ja tööjõukulud

Keskmise brutokuupalga aastakasv pöördus positiivseks 2010. aasta II kvartalis, olles 2009. aastal kahanenud nominaalses arvestuses 5%. 2011. aastal kiirenes keskmise palga kasv koos hõive jõudsa taastumisega aasta kokkuvõttes 5,4%ni ja ulatus teisel poolaastal koguni 6,4%ni. Samas oli keskmise brutokuupalga tase 2011. aastal 2008. aasta näitajast vaid 1,4% kõrgem. Reaalpalk hakkas aasta arvestuses kasvama alles 2011. aasta teises pooles, peamiselt toidu ja energiahindade kiire tõusu tõttu 2010. ja 2011. aastal (vt joonis 10).



Joonis 10. Keskmise brutokuupalga ja reaalpalka aastakasv

Keskmise brutotunnipalga kasv jäi kogu languse ajal alla kuupalga kasvule, välja arvatud 2011. aasta neljandas kvartalis. Kasvuerinevus tulenes preemiakomponendist, mis taastus järk-järgult pärast märgatavat vähenemist languse ajal ning mis võib viidata ka ettevõtjate valmidusele suurendada majanduse taastumise ebakindluse kontekstis pigem paindlikke palgakomponente.

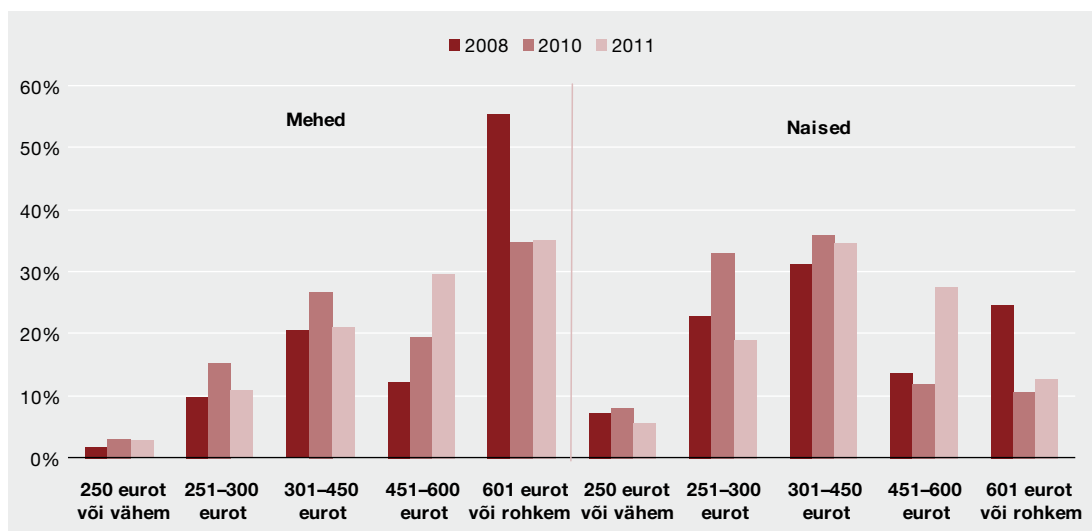
Tegevusaladest oli palgakasv kiire mäetööstuses (10,7%), olles 2008. aasta palgatasemest koguni 12% kõrgem, aga ka hulgi- ja jaekaubanduses (10,4%), kus oli tegu pigem langusest taastumisega. Töötlevas tööstuses kasvas keskmine palk 5,6% ning kuigi tööstustoodangu kasv aeglustus aasta teises pooles märkimisväärselt, ei jõudnud see veel olulisel määral palgakasvust kajastada. Tõenäoliselt tänu energiaturu avanemisele ja kvalifitseeritud personali juurdevärbamisele oli elektrienergia tegevusala keskmine palk 2011. aastal 20% kõrgem kui 2008. aastal.

Riigieelarvest makstavate palgakulude külmutamise ning puuduvate uute palga alammäärade kokkulepete mõjul oli keskmise palga kasv avalikus halduses ja hariduses alla tegevusalade keskmise; tervishoius kasvas keskmine palk 5,4%. Siin tuleb meeles pidada, et tegu on täistööajale taandatud keskmise palga kasvuga, kuid osa tegelikest palgakärbetest viidi läbi tööaja lühendamise teel, mis selles näitajas ei kajastu. Institutsionaalsete sektorite arvestuses on näha, et kohalike omavalitsuste haldusalas järgib palgakasv mõningase viitajaga erasektori palgaarengut ning on seetõttu ülejäänud majandusest mõnevõrra maha jäänud.

Harjumaal ja Tallinnas, kus keskmine palk on maakondade arvestuses kõrgeim, kasvas see Eesti keskmisest protsendipunkti võrra kiiremini. Enam ei saa väita, et palgad kasvasid kõige kiiremini Harjumaal, nagu see buumi ajal oli. Näiteks Raplamaal ja Valgamaal ulatus 2011. aasta keskmise palga kasv koguni vastavalt 10,9% ja 9,8%ni. Tõenäoliselt piiras palgakasvu pealinnas vaba tööjõu suur hulk.

Töötute reservatsioonipalk²

Paremate töö leidmise võimaluste suurenedes kasvasid 2011. aastal tuntavalt ka töötute palgaootused. Kui 2010. aastal oleks kuni 300 euro suuruse brutokuupalga eest nõus olnud tööle asuma 28,4% töötutest, siis 2011. aastal vaid 19%, sealhulgas naistest 24,8% (2010. aastal 41,2%) ja meestest 13,9% (2010. aastal 18,5%). Alates 601 euro suuruse palgaootusega töötute osakaal jäi 2010. aastaga võrreldes samaks ehk 24,6% tasemele, mis jääb 2008. aasta 41%le veel tunduvalt alla (vt joonis 11).



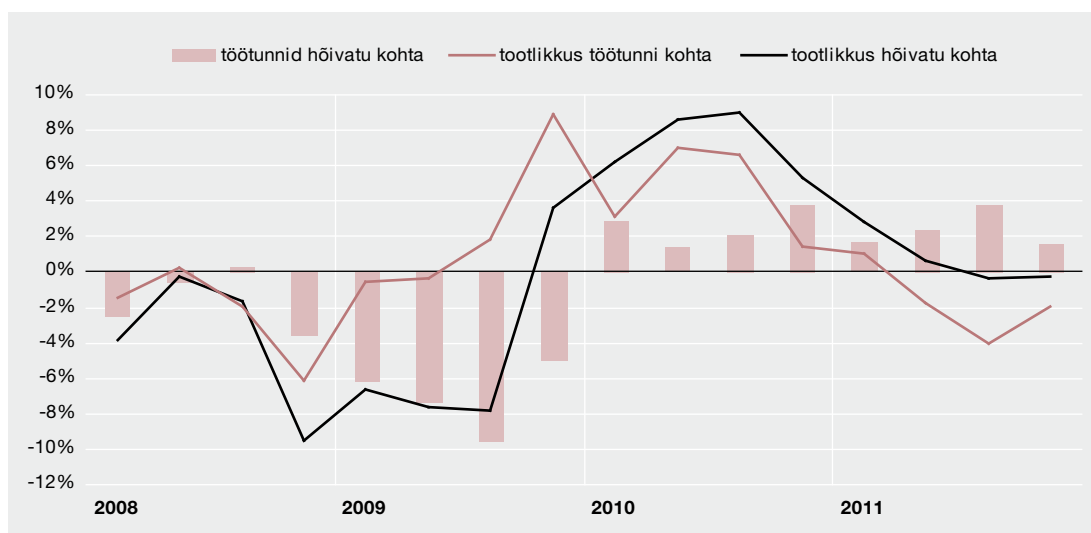
Joonis 11. Töötute reservatsioonipalk

² Madalaim tötötasu, mille eest töötü oleks nõus tööle asuma.

Töäjõu tootlikkus

Nii hõive kui ka palkade areng järgib majandusarengut alati viitajaga. Töäjõu tootlikkus alaneb inertsit tõttu majanduskasvu pidurdumise ja majanduslanguse süvenemise ajal ning suureneb, kui majandus stabiliseerub ja kasv taastub. Majanduslanguse ajal tõmmati töäjõukulused kiiresti koomale, samal ajal kui kasvu taastudes läks kauem aega, kuni ka töäjõukulud kasvama hakkasid.

Kuna paljud ettevõtted kasutasid languse ajal töötajate koondamise asemel töötundide arvu vähendamist, osalise töötaja rakendamist ning osaliselt tasustatavat puhkust, siis oli tunnitootlikkuse langus väiksem ning reaktsioon majanduse arengule kiirem. 2010. aasta alguses hakkas töötundide arv hõivatu kohta suurenema ja tootlikkuse kasv töötunni kohta aeglustuma, asendudes 2011. aasta teises kvartalis taas langusega, kui majanduskasv alanes (vt joonis 12).



Joonis 12. Töäjõu tootlikkuse aastakasv

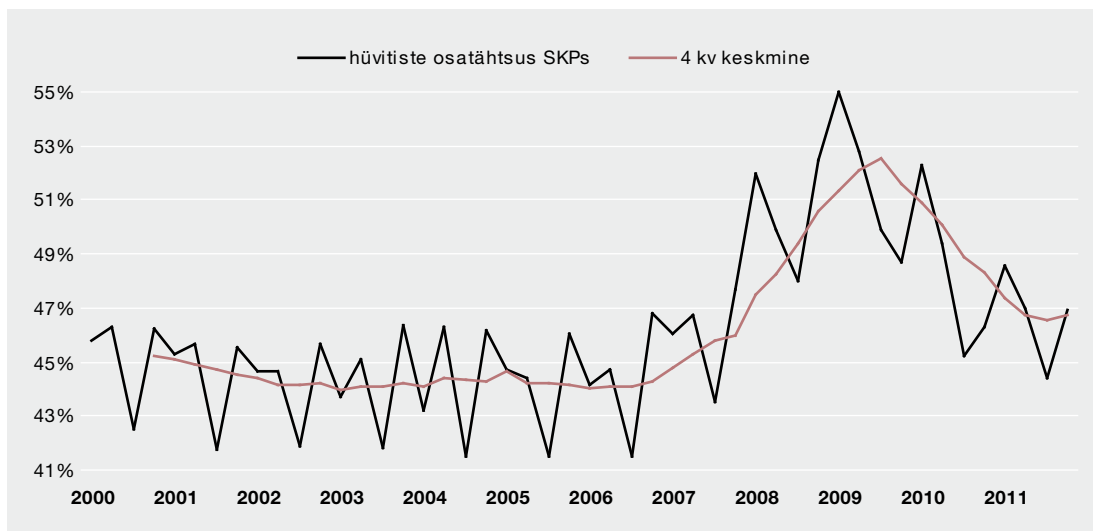
Vaatamata kiirele kasvule suurenes hõive aastatagusega võrreldes 2011. aastal aeglasemalt kui kogu majandus. See viitab töäjõu tootlikkuse aeglustunud, kuid siiski veel positiivsele kasvule ja tootmisprotsesside jätkuvalle ümberkorraldamisele. Tootlikkuse kasv hõivatu kohta püsis kauem positiivne, aeglustudes siiski pidevalt kogu 2011. aasta jooksul. Töötundide arvu tõus hõivatu kohta võimaldas vähendada olemasolevate töötajate alakoormust ehk kasutada töäjõuressurssi paremini. Samas värvati selle võrra vähem uusi töötajaid.

Palgakasvu allikaks makromajanduses peab olema eelkõige tootlikkuse kasv, mis tagab riigi konkurentsivõime säilimise ja majandussüsteemi tasakaalus toimimise. Kuigi palgasurve on viimasel ajal püsinud piisavalt madal, et kaotada enne kriisi tekkinud lõhe tootlikkuse ja palga vahel, võib kulusurve ettevõtete jaoks lähitulevikus sellegipoolest kasvada. Selle tingib tootlikkuse järsk langus, mille seekord põhjustab tööhõivest aeglasemalt kasvav toodang. Töäjõukulud on vähemalt lühiajaliselt fikseeritud, mistõttu avaldab vähenenud tootlikkus kohe survet kasumimarginaalidele.

Töäjõuühiku kulu

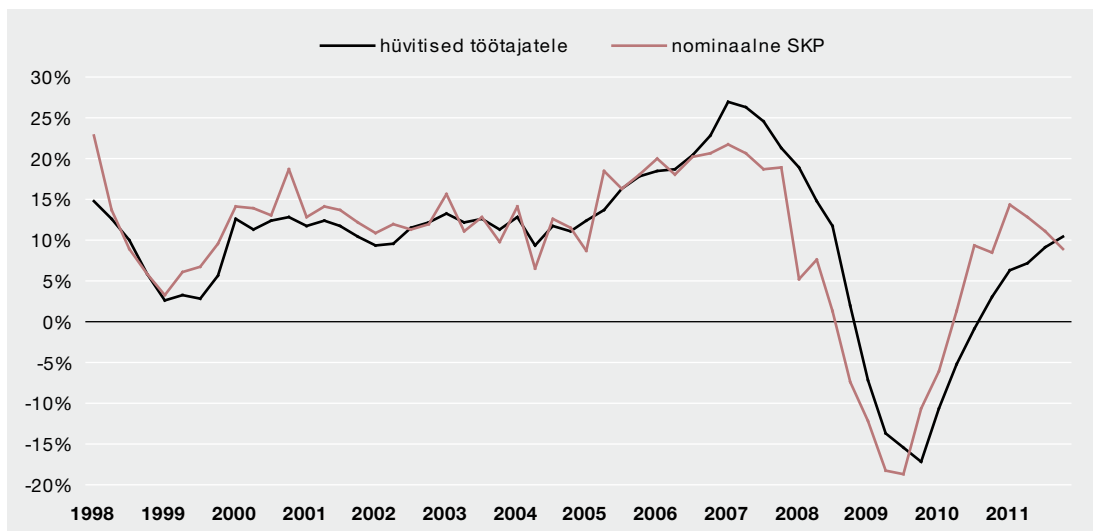
Majanduskasvu pidurdumise ja kiireneva languse perioodidel oli palgafondi muutuste inertsit tõttu Eestile iseloomulik töäjõuühiku kulu kasv, majanduse taastudes aga palgakulutuste osatähtsuse alanemine.

2011. aastal alanes palgafondi osatähtsus 46,6%ni SKPst. Samal tasemel oli see viimati neli aastat tagasi 2007. aastal ja see on ligi kahe protsendipunkti võrra kõrgem buumieelsest tasemest (vt joonis 13).



Joonis 13. Hüvitised töötajatele

Kui nominaalse SKP kasv 2011. aastal järk-järgult pidurdus, siis palgafondi kasv seevastu pidevalt kiirenes (vt joonis 14). Kuna nominaalse majanduskasvu aeglustumine jätkub tõenäoliselt ka lähikvartalites, siis saabub taas hetk, kui palgafondi kasv hakkab majanduskasvu ületama. Seetõttu tuleks praegu hoiduda liiga suurtest palga tõstmise nõudmistest. Kui töötute arv jääb samaks, ei ole riigil võimalik neid nõudmisi täita, sest tulude kasv aeglustub. Kui palganõudmisi surutakse tugevalt peale, saavutatakse see hõivatute arvu vähendamise teel.

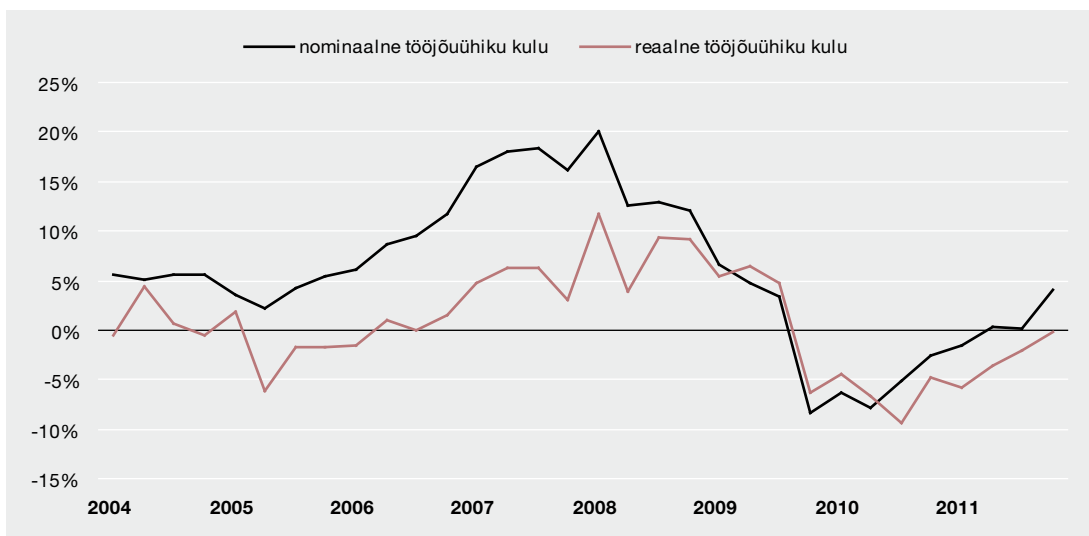


Joonis 14. Nominaalne SKP ja palgafondi aastakasv

Reaalne tööjõuühiku kulu on näitaja, mis võrdleb palgakulu suurus ühe palgatöötaja kohta (enamjaolt palk ja palgafondi maksud) ning tööjõu tootlikkust ühe hõivatatu kohta jooksevhindades. Tööjõuühiku kulu kasv on positiivne siis, kui tööjõukulu palgatöötaja kohta kasvab kiiremini (või langeb aeglasemalt) kui tööjõu tootlikkus nominaalhindades. Nominaalne tööjõuühiku kulu kõrvutab tööjõukulu töötaja koh-

ta reaalse, mitte jooksevhindades arvestatud tootlikkusega. Selle eesmärk on analüüsida palgakasvust tulenevat inflatsioonisurvet, kuna ettevõtteid on kasumlikkuse säilitamiseks sunnitud tootlikkust ületavat palgakasvu tootehinnas kajastama.

Majanduse taastudes hakkas tööjõuhiku kulu languse kiirus oodatult alanema. Kui 2010. aastal vähenes reaalne tööjõuhiku kulu aastaga 6,4%, siis 2011. aastal aeglustus langus 2,8%ni. Samal ajal asendus nominaalne tööjõuhiku kulu langus (5,4% 2010. aastal) 0,9% kasvuga (vt joonis 15).



Joonis 15. Tööjõuhiku kulu aastakasv

Suured korrektsioonid tööturu näitajates olid majanduslanguse ajal ja järel väga vajalikud ning võimaldasid vähendada buumiaastatel palga ja tootlikkuse lõhet. 2011. aastal jõudis reaalne tööjõuhiku kulu buumieelse taseme lähedale (2000. aasta keskmisest 3,1% kõrgem). Kui edaspidine areng tuleb tasakaalukam ning palk kasvab vaid nominaalse tootlikkusega kooskõlas, siis võib reaalne tööjõuhiku kulu saavutatud tasemele püsima jääda. Nominaalse tööjõuhiku kulu langus näitab, et palgakasvust tulenev inflatsioonisurve oli veel 2011. aasta sügisel negatiivne või nullilähedane. Neljandas kvartalis muutus nominaalse tööjõuhiku kulu kasv siiski positiivseks, kusjuures selle tempo (4,6% aasta arvestuses) oli juba selgelt kiire. Kui lähitulevikus jääb majanduse ja tootlikkuse kasv tagasihoidlikuks (mõne perioodi vältel ei saa välistada ka langust), siis on suur oht, et nominaalse tööjõuhiku kulu kasv kiireneb, avaldades inflatsioonile varasemast palju enam survet.

INSTITUTIONAALNE ARENG

Alampalk

2012. aasta jaanuaris tõusis alampalk alates 2008. aastast kehtinud 278 eurolt 290 euroni, tunnipalk 1,73 eurolt 1,8 euroni. Alampalk suhtena keskmisse palka püsis majanduslanguse ajal alanenud keskmise palga tõttu 2009.-2010. aastal viimase kümnendi kõrgeimal tasemel, kuid moodustas keskmisest siiski vaid kolmandiku. Kasvanud miinimumpalga suhe keskmisse palka tähendab üldiselt palkade jäikuse suurenemist, mis aeglustab töökohtade loomist erasektoris, eriti madalate oskustega töötajatele, ning pidurdab töötuse alanemist. Samas ületab töötute reservatsioonipalk märgatavalt alampalka, mistõttu ülalmainitud alampalga muutuste tegelik mõju ei ole ilmselt kuigi suur. Institutsionaalse arengu seisukohalt on tähtis ka see, kuidas suhestub alampalk töötutoetuste ja toimetulekutoetustega. Kui

tööle asumisega kaasnevad lisakulud, ei pruugi toetusi vaid vähesel määral ületav alampalk olla piisav motivatsioon, et tööpakkumine vastu võtta.

Kollektiivsed töösuhted

2009. aastal viis statistikaamet läbi põhjaliku tööelu uuringu³ ja sotsiaalministeerium koostas selle põhjal analüüsi „Eesti tööelu-uuring 2009“, milles käsitleti üle viie töötajaga Eesti ettevõtete ning nende töötajate küsitluse põhjal muu hulgas kollektiivsete töösuhete olukorda. Sarnaselt varasemate uuringutulemustega ning ametiühingute katusorganisatsioonidelt pärineva informatsiooniga kuulus 2009. aastal ametiühingusse 10% palgatöötajatest. Ametiühinguliikumine oli keskmisest enam levinud veonduse ja laonduse tegevusalal (36% töötajatest), tervishoius ja sotsiaalhoolekandes (31%) ja hariduses (23%). Kokkuvõttes töötab 25% töötajatest organisatsioonis, kus eksisteerib ametiühing. Vaadates ametiühingute levikut, ilmnes, et neid eksisteerib 6% ettevõtetes ja organisatsioonides. Mida suurem on töötajate arv, seda rohkemates ettevõtetes ka ametiühing on – näiteks üle 250 töötajaga organisatsioonidest on ametiühing 48% s. Samuti on ametiühing olemas 40% kohalike omavalitsuste ja riigi asutustes. Kollektiivsete töösuhete olulisust mõõdetakse tihti ametiühingu olemasolu järgi ettevõttes. Et ametiühingu puudumisel saab osa ametiühingu rollidest täita töötajate usaldusisik, alahindab ametiühingute levik veidi kollektiivsete töösuhete olulisust.

Kollektiivsete töösuhete peamine väljund on kollektiivleping, mis oli 2009. aastal olemas 6%l üle viie töötajaga ettevõtetest. Uuringust selgub, et 33% töötajate sõnul on nad kaetud kollektiivlepinguga, kuid kahel kolmandikul juhtudel väidab nende tööandja, et organisatsioonis pole kollektiivlepingut. Sealjuures on Eestis erinevalt enamikust lääneriikidest tavaline, et isegi kollektiivlepingu olemasolul ei sisalda see palgakokkulepet. 2012. aasta 6. märtsi seisuga oli kehtivaid kollektiivlepinguid registri⁴ andmetel kokku 179. Nendest vaid 77 sisaldas põhipalga kokkulepet, mis hõlmas 64 000 töötajat ehk 11% sisemisest hõivest. Et kehtiv seadus näeb ette kollektiivlepingu automaatset pikendamist, siis praktikas oli enamik palgakokkuleppeid sõlmitud aastaid tagasi. Ka näitas tööelu uuring, et 77% töötajatest on seisukohal, et palgatingimustes tuleks kokku leppida individuaalselt, mitte kollektiivselt.

Palkade alammäärade kokkulepped on suure tähtsusega hariduses ja tervishoius. Hariduses sõlmiti palkade alammäärade kokkulepe viimati 18. detsembril 2008 ja nende tõusuks kujunes 2009. aastal 9,8%. Läbirääkimiste ajal ilmunud rahandusministeeriumi majandusprognoosis oodati 2009. aasta Eesti keskmise brutokuupalga kasvuks 4,1%, kuid tegelikult leidis aset 5,1% langus. Nii kasvas majanduslanguse ajal täistööajale taandatud keskmine palk hariduses suhtena üldisse keskmisse, kuid hakkas üldise palgakasvu taastudes vähenema. Palgakasv avalikus sektoris on ka varasematel aegadel järginud erasektori arengut mõnekvartallilise viitajaga. Arvestades asjaolu, et praeguseks on erasektori palgakasv olnud kuus kvartalit positiivne, pole palgasurve kasv 2012. aasta märtsi streigilaineks üllatav.

³ http://www.sm.ee/fileadmin/meedia/Dokumendid/V2ljaanded/Toimetised/2011/toimetised_20113.pdf.

⁴ <http://klak.sm.ee>