

Eesti Pank



TÖÖTURU ÜLEVAADE

2/2014

Eesti Panga ekspertide koostatud Tööturu Ülevaade käsitleb Eesti tööjõu pakkumise, nõudluse ja hinna arengut. Keskpang jälgib tööturu arengut kahel põhjusel. Esiteks on tööjõud oluline tootmissisend, mistõttu tööjõu pakkumise või aktiivsuse muutus mõjutab otseselt potentsiaalset majanduskasvu. Teiseks võib tööturul toimuv avaldada suurt mõju inflatsioonile. Arvestades euroala hinnastabiilsusele orienteeritud rahapoliitikat ja Eesti majanduse avatust, saab majandus kohanduda muutustega eelkõige tootmissisendite hindade ja koguste kaudu. Seetõttu on oluline tööturu paindlikkus ja et palgakasv vastaks tootlikkuse omale ega põhjustaks tootmiskulude suurenemise tõttu liiga suurt inflatsiooni.

Koostanud: Orsolya Soosaar, Natalja Viilmann

Taustinfo 2 koostanud: Liina Malk

ISSN 2346-6936

Toimetaja: Elina Allikalt

Küljendus: Triinu Talve

Sisukord

TÄHTSAMAD ARENGUSUUNAD 2014. AASTA ESIMESEL POOLEL.....	4
TÖÖJÕU NÕUDLUS JA PAKKUMINE.....	5
Tööeline elanikkond.....	5
Tööjõus osalemine ja mitteaktiivsus.....	6
Hõive.....	8
Taustinfo 1. Naiste ja meeste hõive erinevused.....	13
Tööpuudus.....	15
Vakantsid.....	16
PALK JA TÖÖJÕUKULUD.....	19
Keskmine palk.....	19
Tööjõu maksukiil.....	22
Töötute reservatsioonipalk.....	23
Taustinfo 2. Töötute reservatsioonipalka mõjutavad tegurid ja selle seos töötuse kestusega...23	
Tööjõu ühikukulu.....	25

TÄHTSAMAD ARENGUSUUNAD 2014. AASTA ESIMESEL POOLEL

Töjõukulude osakaal SKPs oli 2014. aasta esimesel poolel 49% – 2 protsendipunkti enam kui aasta varem ja 4 protsendipunkti enam kui suhteliselt stabiilse majandusarengu aastatel 2002–2006. Lühiajalises vaates on töjõukulude hiljutine kiire kasv olnud muret tekitav, sest ettevõtete kasumid on samal ajal kahanenud. Selle aasta esimesel poolel ilmsid aga esimesed märgid sellest, et töjõukulude kohanemine pikalt püsinud kesise majandusaktiivsusega võib olla alanud. Näiteks töjõu-uuringu andmete kohaselt kahanes veidi nii hõive kui ka töötundide arv töötaja kohta. Lisaks sellele aeglustus palgakasv teises kvartalis märgatavalt. Kohanemise ulatus on siiski olnud seni tagasihoidlik.

Ettevõtted pole töjõukulusid jõulisemalt kokku tõmmanud ilmselt seetõttu, et nende ootuste järgi taastub nõudlus peagi ja siis saab töötajaid taas intensiivsemalt rakendada. Kuigi üleilmne majandusaktiivsus jätkas esimesel poolaastal paranemist, takerdus teises kvartalis vähem kui aasta tagasi alanud ja pikalt oodatud euroala majanduse taastumine. Eesti peamiste kaubanduspartnerite Soome ja Rootsi tööstussektori olukord pole aga veel kindlalt paranema hakanud. Kerkinud töjõukuludest väljakasvamise võimalus peitub seega selles, kas ettevõtted suudavad kasvavatel turgudel suurendada eksporttellimusi või turuosa. Kuigi majanduskasv teises kvartalis kiirenes, kahandab selle jätkumise kindlust Euroopa Liidu ja Venemaa vastastikuste majandussanktsioonide mõju nii tarbija kui ka ettevõtete kindlustundele.

Ettevõtetele võib takistada töjõukulusid kokku tõmbamast ka töjõu nappus. See sunnib ettevõtteid varasemast palju rohkem töjõu pärast konkureerima nii teiste kohalike kui ka välismaiste tööandjatega. Tõjõu vähenev pakkumine ja töötajate välismaale tööle asumise lihtsus muudavad värbamise järjest keerulisemaks. Olemas olevate töötajate ettevõttes hoidmine võib seega maandada personaliriski, kuid kui seda tehakse pikemalt ja kasumite arvelt, siis suurendab see ettevõtete haavatavust.

Tõjõu pakkumispoolt mõjutab pikemas vaates tööealise elanikkonna vähenemine. Tööealiste arv kahanes eelmisel aastal 0,9%, mida mõjutasid peamiselt loomulikud rahvastikuprotsessid, nagu noorte arvu vähenemine. Kui kõrgkooli lõpetaja muutub eeldatavalt tööturul aktiivseks 23–24aastaselt, siis ei ole 1990. aastate väikesed sündipõlvkonnad hakanud veel kvalifitseeritud töjõu juurdevoolu vähendama, kuid nende mõju hakkab ilmnema juba lähiaastatel. Kuigi tööturule sisenejate arvu on keeruline suurendada, saab nende vähenemise mõju tasakaalustada inimkapitali tehtavate investeeringutega. Selleks on vaja suuri jõupingutusi, et vähendada eri- ja kõrgharidust omandavate noorte koolist väljalangemist ning tugevdada koolide sidet tulevaste tööandjatega.

Tõjõu kvaliteeti ei määra ainult tööturule sisenevate noorte haridustase. Kiiresti arenev tehnoloogia muudab täiskasvanute täiendõppe moodapääsmatuks nii töötajate kui ka töötute jaoks. Täiendõppes osalevate töötajate osakaal on Eestis palju väiksem kui mujal Euroopas. Töötukassa vahendatavatel koolitustel saavad osaleda vaid pooled töötajates – need, kes on end töötuna arvele võtnud. Lisaks sellele sooviks tegelikult töötada ka väga paljud inimesed, kes aktiivselt tööd ei otsi. Võimalusi majanduse kasvupotentsiaali suurendamiseks inimkapitali kaudu on seega veel küllaga ning sellesse peavad panustama nii riik, ettevõtted kui ka majapidamised.

TÖÖJÕU NÕUDLUS JA PAKKUMINE

Tööealine elanikkond

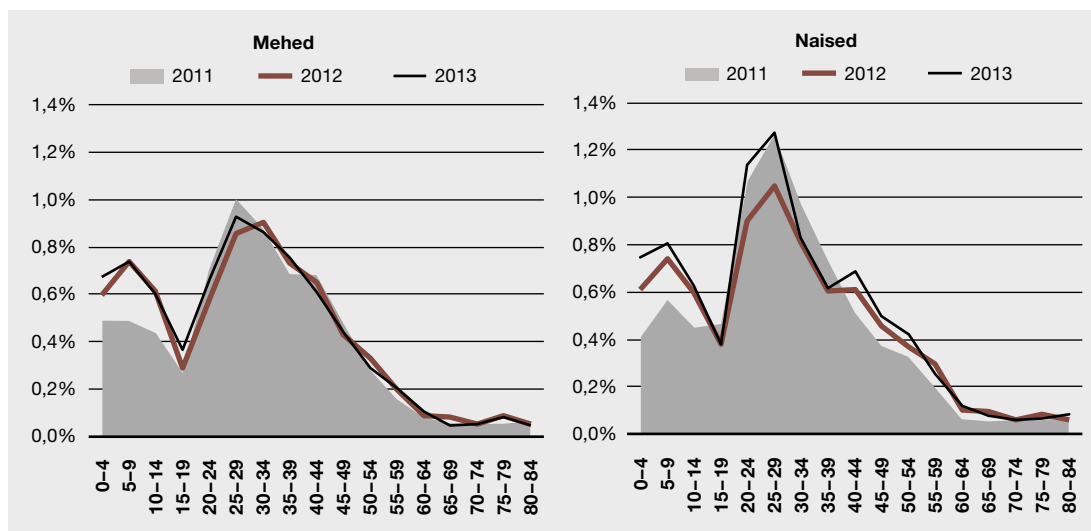
Statistikaameti täpsustatud hinnangu kohaselt elas Eestis 1. jaanuari 2014 seisuga 1 315 819 püsielanikku ehk 3949 võrra rohkem kui jaanuaris avaldatud esialgse hinnangu põhjal arvati. Elanike arv vähenes aastavõrdluses 4355 inimese võrra ehk 0,33%. Tööealine elanikkond vanuses 15–74 kahanes samal ajal ligikaudu 9 tuhande inimese võrra ehk 0,9% – märksa kiiremini kui kogurahvastik, kuid samas veidi aeglasemalt kui 2013. aastal (–1%).

Eesti elanike arv kahaneb nii väljarände kui ka loomuliku iibe tõttu. Negatiivne rändesaldo vähenes eelmisel aastal ligikaudu tuhande inimese võrra 2642ni, kellest moodustasid 68% tööealised. Negatiivne rändesaldo andis seega tööealise elanikkonna vähenemisest viiendiku. Kuigi välja rändas 6740 inimest ehk 6,6% enam kui 2012. aastal, kasvas sisseränne rohkem kui poole võrra 4098 inimeseni.

Väljarände peamine sihtriik oli 2013. aastal Soome, kuhu suundus elama üle 5 tuhande inimese ehk 76% väljarännanutest. Väljaspoole Euroopa Liitu läks elama vaid 7% väljarännanutest. Naised moodustasid väljarändajatest 53,7% ning neid on olnud väljarändajate seas rohkem kui mehi ka varem. Sihtriikide võrdluses oli välja rännanud naiste ülekaal keskmisest suurem (üle 60%) Saksamaa ja Ühendkuningriigi puhul. Ukrainasse elama asunutest moodustasid seevastu 77% mehed. Vanuse põhjal oli väljarände tõenäosus kõige suurem 25–29aastaste seas, sealhulgas moodustasid selles vanuses mehed 0,9% ja naised 1,3% kõikidest väljarännanutest. Noorte meeste väljarändamise kalduvus võrreldes 2012. aastaga väga ei muutunud, kuid noorte naiste puhul tõenäosus kasvas (vt joonis 1).

Sisserändajatest moodustasid 60% Eesti kodanikud, kes on enamasti tagasirändajad, 13% Venemaa ja 27% muude riikide kodanikud. Sisseränne kasvas võrreldes 2012. aastaga eelkõige tänu Eesti kodanike suurenenud sisserändele. Päritoluriigi järgi tuli 26% sisserännanutest Soomest – tõenäoliselt tagasi rändavad Eesti kodanikud – ning 23% Venemaalt. Soo järgi on sisserändajate hulgas 54%ga

Joonis 1. Väljarännanute osakaal soo ja vanuse kaupa



Allikas: statistikaamet

ülekaalus mehed. Meeste osakaal on alates 2007. aastast järjepanu aeglaselt vähenenud – see aitab tasakaalustada naiste negatiivset rändesaldot, mis on siiani olnud märksa suurem kui meeste oma. Vanuse järgi kasvas sisserändamise tõenäosus kõige enam 20–29aastaste hulgas ehk samas vanuserühmas, kelle rände tõenäosus ongi kõige suurem. Sisseränne suurenes märgatavalt ka 30–35aastaste meeste seas, kuid samas vanuses naiste puhul ei ole sellist muutust märgata.

Välisrände saldot ületav rahvaarvu muutus tuleneb negatiivsest loomulikust iibest. Surmasid oli eelmisel aastal 1703 võrra rohkem kui sünde ning loomulik kahanemine võrreldes 2012. aastaga seega mõnevõrra suurenes. Tööealine elanikkond väheneb kogu elanikkonnast kiiremini peamiselt rahvastiku vanusestruktuuri muutuste tõttu. Kõige laiema definitsiooni järgi loetakse tööea alguseks 15. eluaastat ning selle aasta jooksul saab nii vanaks üks taasiseseisvumisaja väiksearvulisemaid sünnipõlvkondi. Noored sisenenvad tööturule tegelikult mõnevõrra hiljem, kas 18–19aastaselt pärast keskkooli lõpetamist või 23–24aastaselt pärast erihariduse omandamist. Kuna viimased on sündinud 1980. aastate beebibuumi lõpus, pole 1990. aastate sündimuse vähenemine kvalifitseeritud tööjõu pakkumist veel piirama hakanud. Noorte arvu kahanemist tasakaalustab eluea pikenemine, mille mõju tööturul võimendab vanemaealiste suurem tööjõus osalemine.

Elanikkonna regionaalset paiknemist mõjutab kolm protsessi: välisränne, siseränne maakondade vahel ja piirkonna elanike loomulik iive. Välisrände tõttu vähenes enamiku maakondade elanike arv eelmisel aastal 0,1–0,5%. Erandiks olid Ida-Viru- ja Põlvamaa, kus välisrände saldo oli tasakaalus. Tänu siserändele said elanikke juurde Harju-, Saare-, Hiiu- ja Põlvamaa. Tallinna elanikkond kasvas eelmisel aastal siserände toel 1,1%. Teistele maakondadele kaotas kõige rohkem, 0,9% oma elanikkonnast Ida-Virumaa.

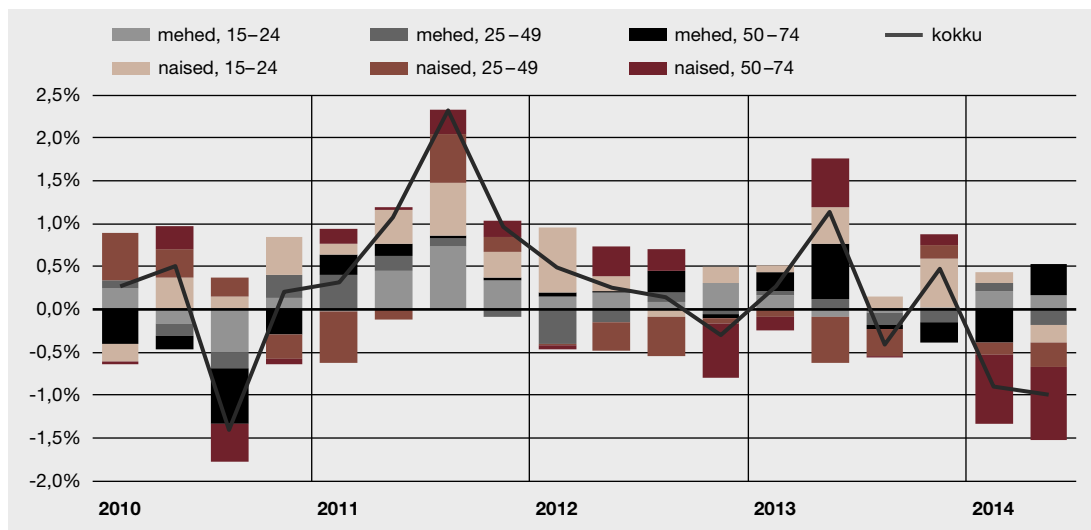
Koos uue rahvastikustatistikaga avaldas statistikaamet ka koostöös Tartu ülikooliga valminud rahvastikuproгноosi 2040. aastani. Võrreldes eelmise pikemaajalise prognoosiga nähakse uues prognoosis rände tõttu kiiremat rahvastiku kahanemist. Kuivõrd prognoosi algusaasta on 2014, võib seda juba kõrvutada rahvastikustatistikaga 1. jaanuari 2014 seisuga. Tegelik rahvaarv osutus 0,3% väiksemaks kui prognoosi pessimistlikumas stsenaariumis kirjas. Kõige enam erines alla üheaastaste laste arv, mida on kõige raskem ennustada, kuna see kujuneb sündimuse prognoosi põhjal. Nooremaid kui üheaastaseid oli 1. jaanuari 2014 seisuga 13 851 ehk 5,7% vähem kui prognoosi pessimistlikum stsenaarium ette nägi.

Tööjõus osalemine ja mitteaktiivsus

Tööjõus osales 2014. aasta esimesel poolel 15–74aastastest elanikest 67,3% ehk 1 protsendipunkt vähem kui eelmisel aastal samal ajal. Võrreldes Euroopa Liidu keskmisega, mis oli selle aasta esimeses kvartalis 63,8%, on Eesti tööjõus osalemise määr kõrge. Osalemise määr on endiselt kõrge ka 2000. aastate esimese poolega võrreldes ja seda toetab 25–49aastaste suur osakaal tööealises elanikkonnas. Elanikkonna struktuur hakkab mõne aasta pärast vananemise tõttu panustama osalemise määra muutusesse negatiivselt.

Tööjõus osalemise määr langes mõnevõrra üllatavalt üksnes mitte-eestlaste väiksema aktiivsuse tõttu, samal ajal kui eestlaste osalemise määr tõusis. Kõige enam vähenes mitte-eestlastest naiste tööjõus osalemine – 6,9 protsendipunkti 57,6%ni, mis oli märksa madalam kui eestlastest naiste 64,2%. Mitteeestlastest naiste osalemise määra languse tõttu kahanes ka naiste üldine tööjõus osalemine, mis ulatus selle aasta esimesel poolel 62,1%ni ja langes aastavõrdluses 2,2 protsendipunkti. Meeste tööjõus osalemise määr tõusis aga samal ajal 0,3 protsendipunkti ja ulatus 72,9%ni (vt joonis 2).

Joonis 2. Vanuserühmade panused tööjõus osalemise määra aastakasvu



Allikas: statistikaamet

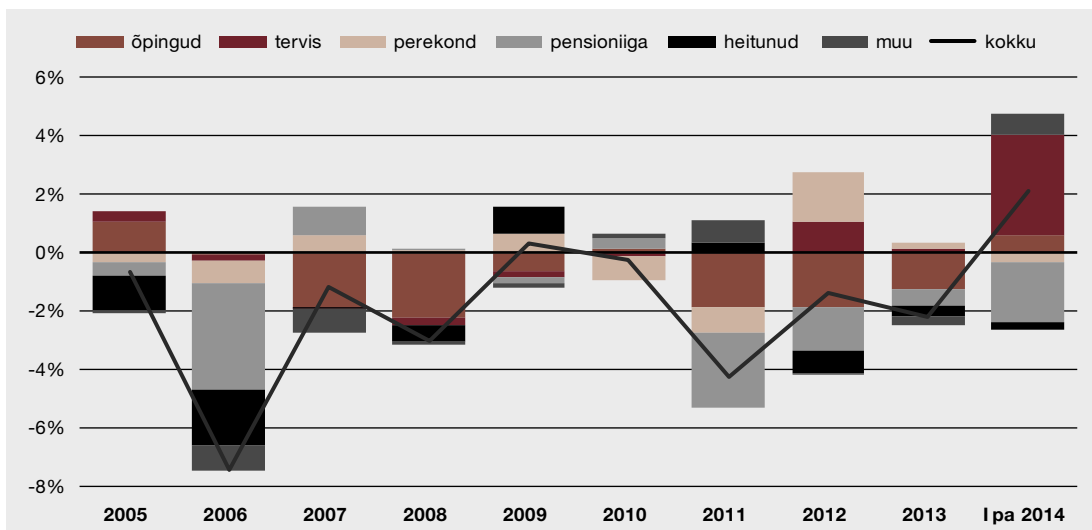
Noorte, 15–24aastaste tööjõus osalemise määr ulatus selle aasta esimesel poolel 36,8%ni ning oli eelmise aasta sama ajaga võrreldes 2,3 protsendipunkti madalam. Noorte tööjõus osalemist mõjutab tugevasti õppivate 15–19aastaste osakaal selles vanuserühmas. Nende osakaal kahanes järjepidevalt kuni eelmise aastani, mil see vanusevahemik koosnes 1990. aastate väikestest sünipõlvkondadest. Kahanemise trend on aga sellel aastal pöördunud ning noorte vanusestruktuuri muutumise tõttu hakkab mõnda aega noorte tööjõus osalemise määr langema. Eelmise aasta sügisel rakendunud kõrgharidusreformi mõjul peaks noorte tööjõus osalemine samuti pigem kahane­ma, sest rohkem noori pühendub õpingutele täiskoormusega. Mitteaktiivsuse põhjuste seas ongi näha, et selle aasta esimesel poolel suurenes õpingute tõttu mitteaktiivsete arv 2,3%, samal ajal kui 15–24aastaste elanike arv vähenes 5,9%.

Parimas tööeas, 25–49aastaste inimeste tööjõus osalemise määr oli selle aasta esimesel poolel 86,6% ehk 0,5 protsendipunkti madalam kui aasta varem. Naiste osalemise määr langes meeste omast enam, 0,8 protsendipunkti. Tööjõus osalemine vähenes nii meeste kui ka naiste puhul haiguse või vigastuse tõttu tööturult eemal olijate arvu kasvu tõttu.

Vanemas tööeas, 50–74aastaste inimeste tööjõus osalemise määr langes eelmise aasta teise poole erakordselt kõrgelt tasemelt 1,9 protsendipunkti 56,1%ni. Meeste osalemise määr jäi seejuures ligi­kaudu samaks ja naiste oma langes 3,6 protsendipunkti. Tööjõus osalemise vähenemist mõjutasid ilmselt enim haiguse või vigastuse tõttu mitteaktiivsete arvu suur kasv (22,8%) ning pensioniea tõttu mitteaktiivsete arvu vähenemine (vt joonis 3).

Heitunuid ehk inimesi, kes on kaotanud lootuse tööd leida, oli selle aasta esimesel poolel 12% vähem kui aasta varem ja nende arv ulatus 6300ni. Heitunute arv on vähenenud kiiresti – alles 2011. aastal oli neid 9900. Kahanemist on ilmselt toetanud paremad võimalused töö leidmiseks nii Eestis kui ka välismaal, registreeritud töötutele laienev tervisekindlustus ja paremad tööturuteenused.

Joonis 3. Mitteaktiivsuse põhjuste panused mitteaktiivsete arvu aastakasvu



Allikas: statistikaamet

Hõive

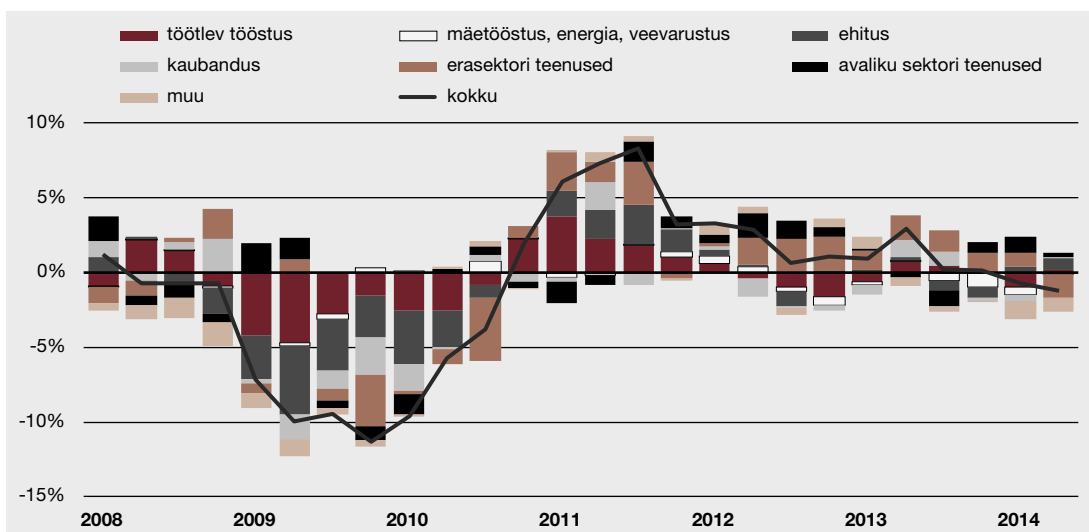
Hõivatute arv kahanes 2014. aasta esimesel poolel 1%. Kuna tööealiste arv vähenes ligikaudu sama palju (-0,9%), jäi hõive määr aastavõrdluses peaaegu muutumatuks ja ulatus 62,1%ni. Kvartalite võrdluses hõive kahanemine veidi kiirenes – esimeses kvartalis ulatus langus 0,7% ja teises kvartalis 1,2%ni. Hõive vähenemine oli kooskõlas prognoosiga ning peegeldab ettevõtete kohanemist takerdunud majanduskasvu ja peamiste kaubanduspartnerite kesise nõudlusega Eesti eksporttoodangu järele.

Välismaal töötavate Eesti residentide arv kasvas selle aasta esimesel poolel 3,6% ja ulatus 23 000 inimeseni. Peamine sihtriik oli endiselt Soome (70% välismaal töötajatest) ning tegevusaladest oli esikohal ehitus (50%). Kuna Soome majanduse olukord on olnud juba mitu aastat keeruline, pärsib see tõenäoliselt pendelrände edasist kasvu. Just aeglasema majanduskasvu ajal võib aga suurendada ettevõtete motivatsiooni tööjõukulusid kokku hoida, sest kliendid on muutunud hinnatundlikumaks. Eestlaste palgaootused Soome tööturul on aga tõenäoliselt madalamad kui soomlastel. Kuna välismaal töötajate arv veidi kasvas, kahanes hõive residentidest tootmisüksustes veidi enam (-1,1%) kui koguhõive (vt joonis 4).

Lisaks tööjõu-uuringule, mille raames küsitletakse eraisikutest Eesti residentide, saab hõive kohta teavet ka ettevõtete küsitluste ja aruannete andmetest. Kuna ettevõtete andmed hõlmavad üldjuhul suuremat osa Eesti hõivatutest kui inimeste küsitlused, on nende põhjal saadud hinnangute juhusliku vea piirid väiksemad. Viimaste andmete põhjal ei saa paraku teavet mitteametlikult töötajate kohta ning muutused varimajanduse ulatuses mõjutavad hõive kasvu hinnanguid. Alates selle aasta juulikuust kehtima hakanud töötajate registreerimise nõude tõttu võib hõive kasv olla ettevõtete andmetes tegelikult suurem, kuna osa varem mitteametlikult töötanutest on vormistatud ametlikult tööle. Hõive täpsem definitsioon erineb samuti, mistõttu tuleks pigem jälgida näitajate trende kui täpseid kasvumäärasid.

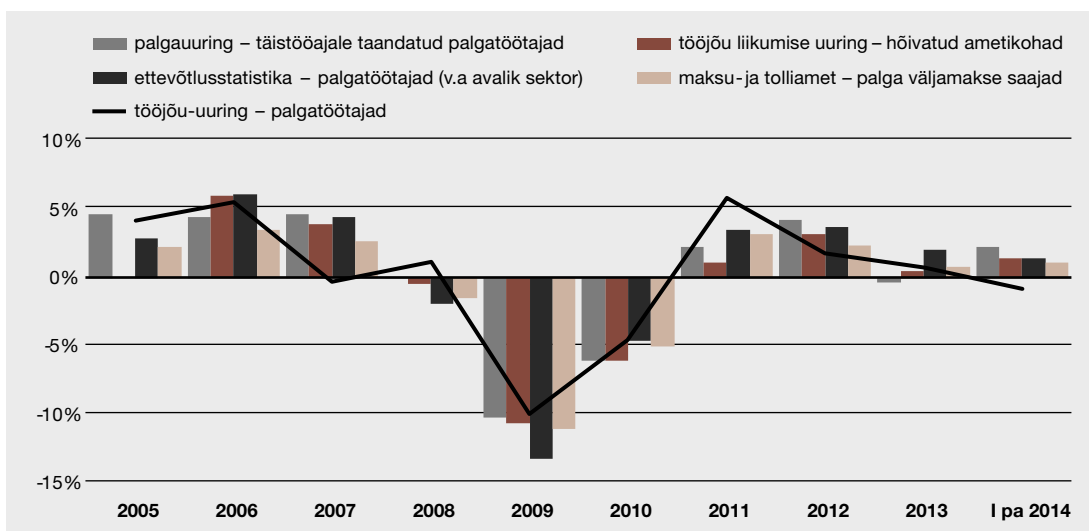
Ettevõtlusstatistika põhjal, mis ei sisalda avaliku sektori hõivet, kasvas palgatöötajate arv selle aasta esimesel poolel 1,5% (vt joonis 5). Hõive kasv on seega viimaste aastate jooksul pidurdunud

Joonis 4. Tegevusalade panused koguhõive kasvu Eesti tööjõu-uuringu järgi



Allikas: statistikaamet

Joonis 5. Palgatöötajate arvu aastakasv eri andmeallikate põhjal



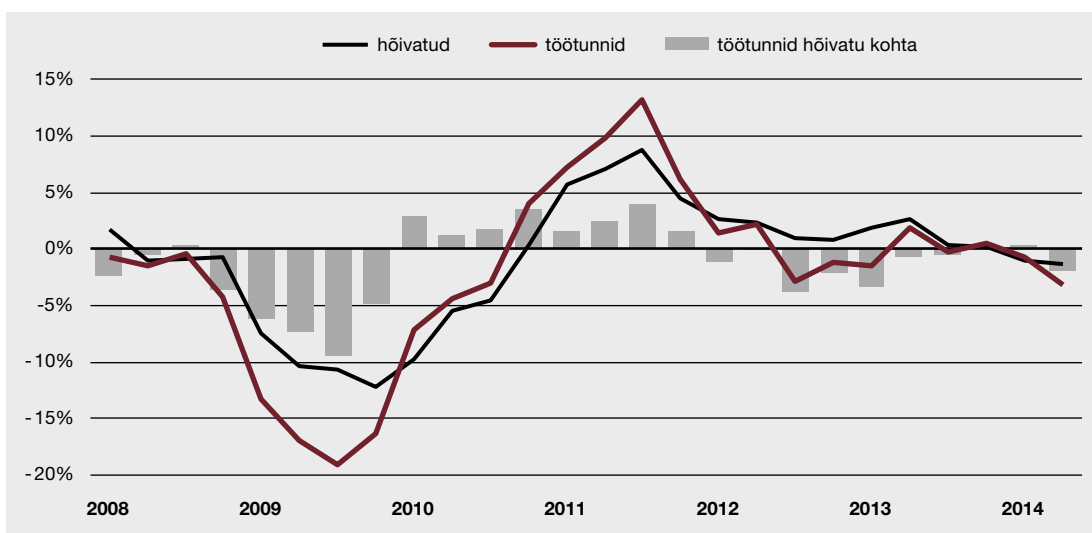
Allikad: statistikaamet, maksu- ja tolliamet

ka selle andmeallika põhjal. Palgauuringu põhjal leitud hinnang täistööajale taandatud hõive kasvule oli samal ajal pärast kolm kvartalit kestnud kahanemist 2014. aasta esimeses kvartalis 2,3%. Statistikaameti teatel ulatus palgatöötajate arvu kasv juuni lõpu seisuga 4,7%ni. Teise kvartali keskmine kasv kujuneb tõenäoliselt siiski väiksemaks, sest juuni hõive kasvu mõjutas ilmselt suurel määral peatselt rakendunud töötajate registreerimise kohustus. Seda oletust toetab ka see, et palgatöötajate arv kasvas aastavõrdluses üle 10% põllumajanduses ning hotellides ja restoranides, kus esineb mitteametlikku töötamist rohkem. Vabade ametikohtade ja tööjõu liikumise uuringu kohaselt oli esimeses kvartalis täidetud töökohti 0,8% rohkem kui aasta varem. Tegevusalade võrdluses panustasid sellesse kasvu kõige enam veondus ja laondus, kutse-, teadus- ja tehnikaalane tegevus ning tervishoid ja sotsiaalhoolekanne.

Maksu- ja tolliameti andmete põhjal, mis hõlmavad kõiki Eesti palgatöötajaid, suurenes palga väljamakse saajate arv esimesel poolaastal 1,1%. See kasv on küll aeglane, kuid veidi kiirem kui eelmisel aastal. Palga väljamakse saajate arvu mõjutas 1,4% suurenemine äriregistri ettevõtetes ja 0,8% kahanemine valitsemisasutustes. Kolmanda kvartali kohta on ülevaate valmimise ajaks teada juuli ja augusti andmed, mille kohaselt kiirenes palga väljamakse saajate arvu kasv 2,2%ni. Maksu- ja tolliameti andmeid võis samuti mõjutada töötajate registreerimise kohustus.

Töötunnid ühe hõivatu kohta residendist tootmisüksustes on hakanud vähenema ning langus ulatus selle aasta teises kvartalis 1,9%ni. See aitas tööandjatel vaoshoitud majandusaktiivsuse tingimustes kulusid kokku hoida ning vähendas hõive kärpimise vajadust (vt joonis 6).

Joonis 6. Hõivatute, töötundide ja hõivatu kohta töötatud tundide aastakasv residendist tootmisüksustes

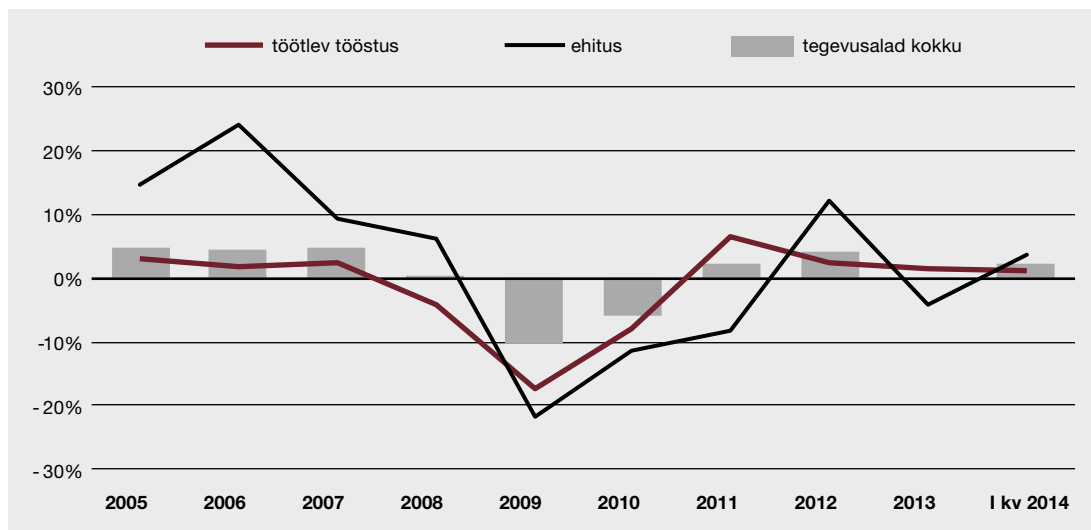


Allikas: statistikaamet

Hõive kasv töötlevas tööstuses esimesel poolaastal võrreldes eelmise aastaga aeglustus ja ulatus tööjõu-uuringu hinnangu kohaselt 0,8%ni. Kasvu aeglustumist kinnitavad ka teised andmeallikad: palgauuringu põhjal kasvas täistööajale taandatud hõive töötlevas tööstuses esimeses kvartalis 1,1% (vt joonis 7), vabade ametikohtade ja tööjõu liikumise statistika kohaselt 0,3% ning ettevõtlusstatistika järgi esimesel poolaastal 0,8%. Kuna tööjõukulude osakaal lisandväärtuses on viimase aasta jooksul kiiresti suurenenud ja kasum vähenenud, on hõive kasvu aeglustumine töötlevas tööstuses ootuspärane. Ettevõtete hõive ootused on konjunktuuriinstituudi baromeeteruuringu põhjal muutunud pigem pessimistlikumaks, sealjuures ei kajastu augustikuu andmetes tõenäoliselt veel täiel määral suurenenud ebakindlus Ukraina kriisi süvenemise tõttu.

Ehitussektori majandusnäitajad olid selle aasta esimesel poolel endiselt kehvad. Avaliku sektori taristu investeeringud jätkasid kahanemist ning ehitussektori reaalne lisandväärtus vähenes aastavõrdluses 5,5%. Hinnangud hõive arengu kohta ehituses on olnud eri uuringute põhjal vastukäivad. Tööjõu-uuringu andmetel kasvas sisemine hõive ehituses esimesel poolaastal 6,6%, kuid seda mõjutas peamiselt erakordselt madal võrdlusbaas. Ettevõtlusstatistika andmetel vähenes hõive ehituses esimese poolaasta keskmisena 3,2%, samas kui palgauuringu põhjal kasvas täistööajale

Joonis 7. Täistööajale taandatud palgatöötajate arvu aastakasv palgauuringu järgi



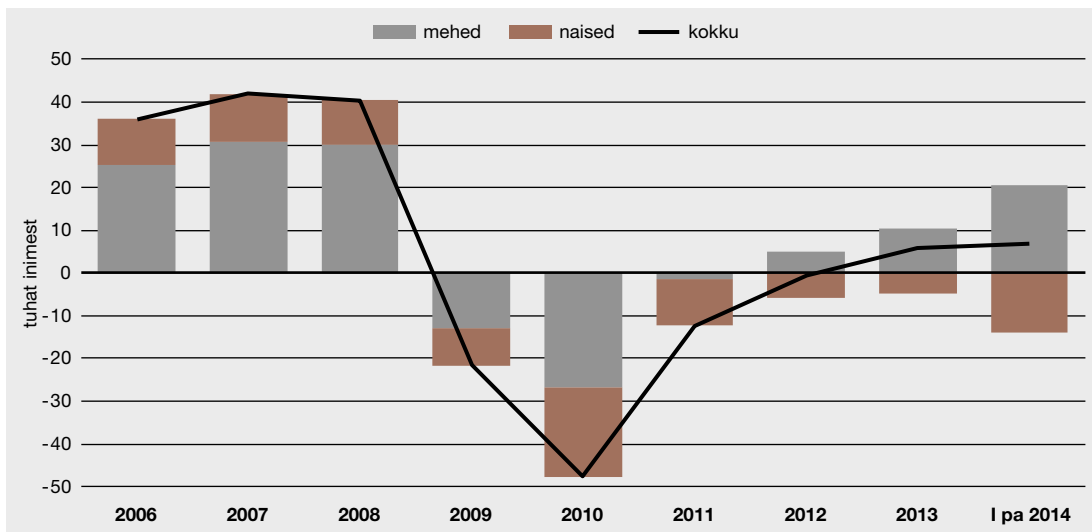
Allikas: statistikaamet

taandatud hõive esimeses kvartalis 3,6%. Vabade ametikohtade ja tööjõu liikumise uuringu kohaselt oli aga täidetud ametikohti ehituses esimeses kvartalis 3,6% vähem kui mullu samal ajal. Maksu- ja tolliamet on järjest enam suurendanud töötajate andmete kontrollimist ehitusplatsidel ning alates 1. juulist tuleb sotsiaalkindlustusametit teavitada uuest töötajast tema esimesel tööpäeval. Need meetmed võivad paisutada ettevõtete raamatupidamisel põhinevaid hinnanguid hõive kasvu kohta, sest andmed sisaldavad ka hõive legaliseerimist. Konjunktuuriinstituudi baromeeteruuringu järgi on ehitusettevõtted muutunud hõive arengu suhtes järjest pessimistlikumaks.

Tööga hõivatud inimesi oli selle aasta esimesel poolel ligikaudu sama palju kui enne majandusbuumi 2005. aastal. Järgnevalt vaatleme hõive struktuuri muutusi, võttes võrdlusbaasiks 2005. aasta hõivatute arvu. 2005. aastal oli naised hõivatute seas 15 000 võrra rohkem kui mehi. Majandusstruktuuri eri faasides on hõivatud meeste arv kõikunud naiste omast palju rohkem – meeste hõive suurenes buumi ajal ja vähenes majanduslanguse ajal enam kui naiste hõive. See erinevus oli peamiselt tingitud ehitussektorist, kus meeste osakaal töötajaskonnast on üle 90%. Ehituses töötavate meeste arv suurenes 2007. aastaks võrreldes 2005. aastaga 63% ehk ligikaudu 29 tuhande võrra. Suur osa meeste hõive kahanemisest kriisi ajal oli samuti tingitud ehitusest. Naiste hõive suurenes buumi ajal nii kaubanduses kui ka ehituses. Hõivatute arv oli selle aasta esimesel poolel võrreldes 2005. aasta sama ajaga ligikaudu 7 tuhande võrra suurem, sealhulgas oli hõivatud mehi üle 21 tuhande võrra rohkem, naised aga ligikaudu 14 tuhande võrra vähem (vt joonis 8). Nii naiste kui ka meeste hõive määr on aga võrreldes 2005. aastaga tõusnud – töötavate naiste arv on seega vähenenud tööealiste naiste arvu kahanemise, mitte muutunud käitumise tõttu.

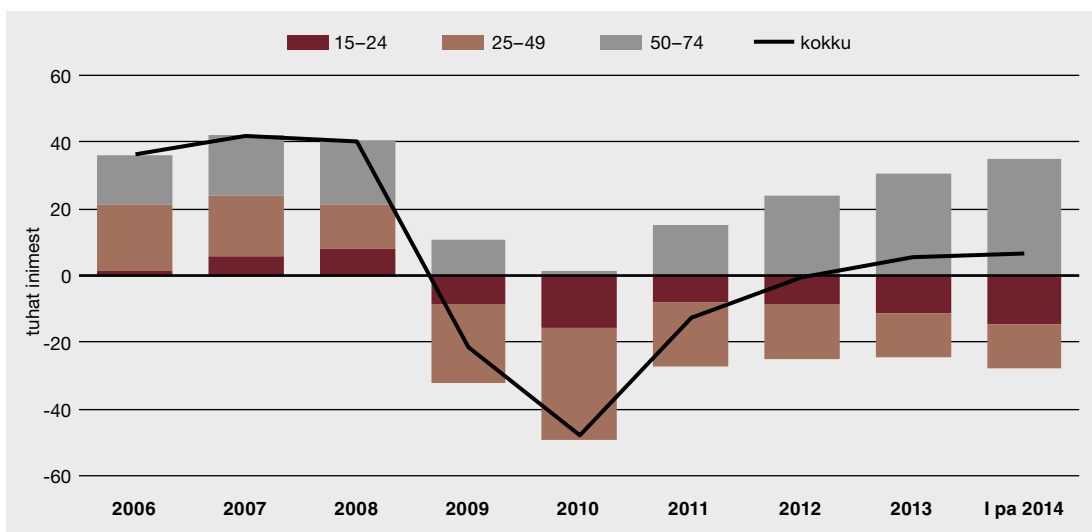
Hõivatute vanusestruktuuri muutust on mõjutanud rahvastiku vananemine ning keskmine hõivatute vanus on seetõttu muutunud märksa vanemaks. Kui kuni 24aastaste noorte arv hõives on vähenenud alates 2006. aastast peaaegu 15 tuhande võrra ja 25–49aastaseid hõivatuid oli 13 tuhande võrra vähem, siis üle 50aastaste tööga hõivatud inimeste arv suurenes samal ajal ligikaudu 35 tuhande võrra (vt joonis 9). OECD leidis paljusid riike hõlmanud noorte ja vanemaealiste tööhõive vaheliste seoste analüüsis, et vanemate töötajate kõrgem hõive määr ei tulnud noorte arvelt. Lisaks leiti, et need meetmed, millega püüti kriisi puhkedes noortel aidata tööturule siseneda ja ergutada

Joonis 8. Hõivatute arvu kumulatiivne muutus soo kaupa võrreldes 2005. aastaga



Allikas: statistikaamet; Eesti Panga arvutused

Joonis 9. Hõivatute arvu kumulatiivne muutus vanuse kaupa võrreldes 2005. aastaga



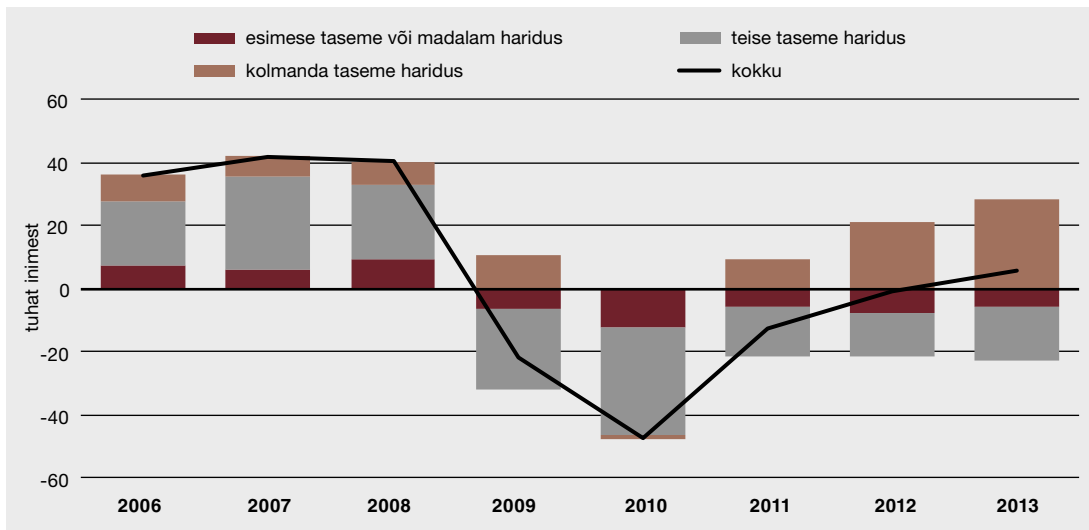
Allikas: statistikaamet; Eesti Panga arvutused

vanemaid töölisi varem pensionile minema, olid kulukad poliitikavead¹. Väheneva ja vananeva elanikkonnaga riikides on majanduse pikemaajalist kestlikkust silmas pidades tarvis hoopis veelgi rohkem ergutada vanemaealisi olema pensionilemineku asemel tööturul kauem aktiivsed.

Haridustaseme võrdluses on hõivatute struktuur muutunud viimaste aastate jooksul märkimisväärselt. Esimese taseme või madalama haridusega hõivatute arv vähenes 2005.–2013. aastal 6 tuhande ja teise taseme haridusega ligikaudu 17 tuhande võrra. Kolmanda taseme haridusega hõivatute arv suurenes seevastu samal ajal 28 tuhande võrra ning nende osakaal hõivatute seas kasvas 4,2 protsendipunkti 40%ni (vt joonis 10).

¹ OECD Employment Outlook 2013

Joonis 10. Hõivatute arvu kumulatiivne muutus haridustaseme kaupa võrreldes 2005. aastaga



Allikas: statistikaamet; Eesti Panga arvutused

Taustinfo 1. Naiste ja meeste hõive erinevused

Tööealiste arvu vähenemise tõttu tasub põhjalikumalt uurida seda, kuidas saaks tööturule tuua neid inimesi, kes on mingil põhjusel mitteaktiivsed. Kuna naiste tööjõus osalemise määr on Euroopa Liidus tervikuna madalam kui meestel ja erineb riigiti palju, on üheks võimaluseks naiste hõive suurendamine. Naiste ulatuslikum hõivatus tõstaks ka majanduse kasvupotentsiaali. OECD hinnangute kohaselt kergitaks meeste ja naiste tööjõus osalemise määra täielik võrdsustumine SKP taset ühe elaniku kohta Euroopa Liidus tervikuna 2030. aastaks 12,4%².

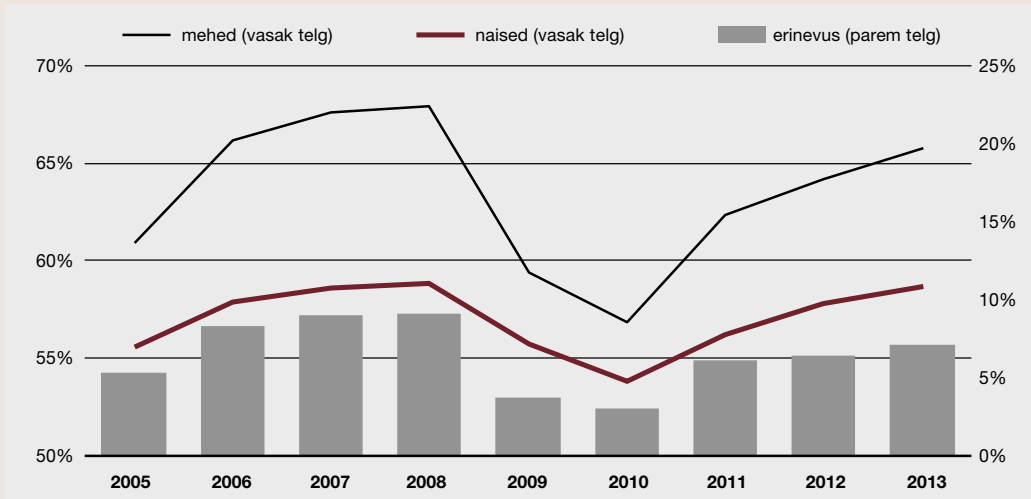
Meeste ja naiste hõive määr varieerub Euroopa Liidu liikmesriikides märkimisväärselt, kuid naiste hõive määr on kõikides riikides meeste omast palju madalam. Euroopa Liidu 28 liikmesriigi meeste keskmine hõive määr oli eelmisel aastal 20–64aastaste seas 12 protsendipunkti kõrgem kui samas vanuses naistel. See erinevus oli Põhjamaades keskmisest väiksem, aga lõunapoolsetes Euroopa riikides suurem. Eestis erines selles vanuses meeste ja naiste hõive määr suhteliselt vähe, 6,2 protsendipunkti (vt joonis 1T.1). Täistööajale taandatuna on erinevus aga suurem, sest osaaajaga (vabatahtlikult või vaeghõivatuna) töötas naistest 14% ja meestest vaid 6%.

Hõive määra erinevuse üks peamisi tegureid on see, et naised kannavad meestest märksa sagedamini hoolt laste eest, sealhulgas väljaspool sünnituspuhkust³. Eurostati andmetel on enamikus liikmesriikides alaealiste lastega naiste hõive määr madalam ja keskmine töötatud tundide arv väiksem kui lasteta naistel. See peab paika ka Eesti kohta – ilma lasteta 20–49aastaste naiste hõive määr oli eelmisel aastal 82,9%, ühe lapsega naistel 71% ning kolme või enama lapse puhul suurenes hõive määra erinevus võrreldes lasteta naistega lausa 21 protsendipunkti. Siin mängib loomulikult olulist rolli ka lapse vanus. Hõivet mõjutas enim alla kuueaastase lapse kasvatamine, samas kui noorim laps on vähemalt 12aastane, siis erinevust lastega ja lasteta naiste hõive määras ei ole.

² Closing the Gender Gap: Act Now. OECD, 2012

³ Female labour market participation. European Commission, 2013

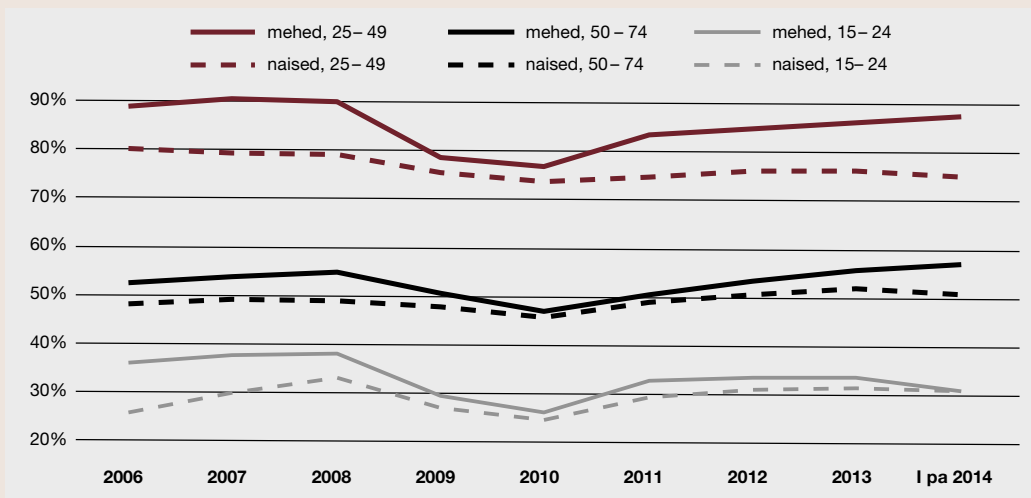
Joonis 1T.1. 15–74aastaste meeste ja naiste hõive määr



Allikas: statistikaamet

Mida kauem jäävad naised lapse hooldamise tõttu tööturult eemale või on töötud, seda raskem on neil sobivat tööd leida ka pikemas perspektiivis. Mitmeaastaste katkestuste tõttu pakub naiste karjäär neile keskmiselt vähem võimalusi. Lisaks sellele on naised pensionieas altimad varem tööturult lahkuma, kuigi saavad meestest madalamat pensioni (vt joonis 1T.2). Naiste vanemahukusel veedetud aja pikkust mõjutavad nii riiklikud toetused kui ka lastehoiu kättesaadavus. Lastehoiu vallas on Euroopa Liidus seatud strateegiliseks eesmärgiks saavutada lastehoiuteenusega kaetuse määr alla kolmeaastaste laste puhul 33% ning vanemate koolieelikute puhul 90%. Kui Eestis on vanemate kui kolmeaastaste laste kaetus lapsehoiuteenustega isegi pisut kõrgem kui 90%, siis nooremate laste puhul jääb kaetus strateegilisest eesmärgist umbes kaks korda madalamaks.

Joonis 1T.2. 15–74aastaste meeste ja naiste hõive määr vanuserühmade kaupa



Allikas: statistikaamet

Tasustatud vanemahüvitise pikk kestus, mille ajal on teenitud töise tulu efektiivne maksumäär tavapärasest märksa kõrgem⁴, motiveerib naisi kaua aega lapsehoolduspuhkusel olema. Praxis avaldas hiljuti uuringu⁵, mille eesmärk oli leida viise vanemapalga paindlikumaks muutmiseks rahvusvahelise kogemuse põhjal ja meelitada isasid rohkem laste eest hoolitsema. Analüüsi põhjal tehtud soovitused vanemahüvitise süsteemi muutmiseks, et ühildada paremini töö- ja pereelu, olid sellised, mis vähendaks vanemapalga süsteemi demotiveerivat mõju töötamisele. Esiteks soovitati võimaldada sama arvu vanemapuhkuse päevi võtta välja pikema aja jooksul kui lapse esimesed poolteist eluaastat ning teiseks võimaldada osakoormusega puhkamist, mis lubaks lapsevanematel töötada osakoormusega.

Naistööjõu suurem kaasamine on poliitikakujundajatele keeruline ja mitmetahuline väljakutse. Kuna tööealine rahvastik väheneb ja vananeb kiiresti, on naiste tööjõu tõhusam kasutamine oluline võimalus nende protsesside tagajärgede pehmendamiseks. Naiste hõive määra võiks tõsta lastehoiu ja abivajavate pereliikmete hoolduse paindlikumad võimalused ning töötamise suhtes sõbralikum vanemapalga süsteem.

⁴ Vanemahüvitise määrast suurema töise tulu korral vähenes 2014. aastal hüvitis 1 teenitud euro kohta 50 senti võrra.

⁵ [Eesti vanemapuhkuste süsteemi analüüs. Praxis, 2013](#)

Tööpuudus

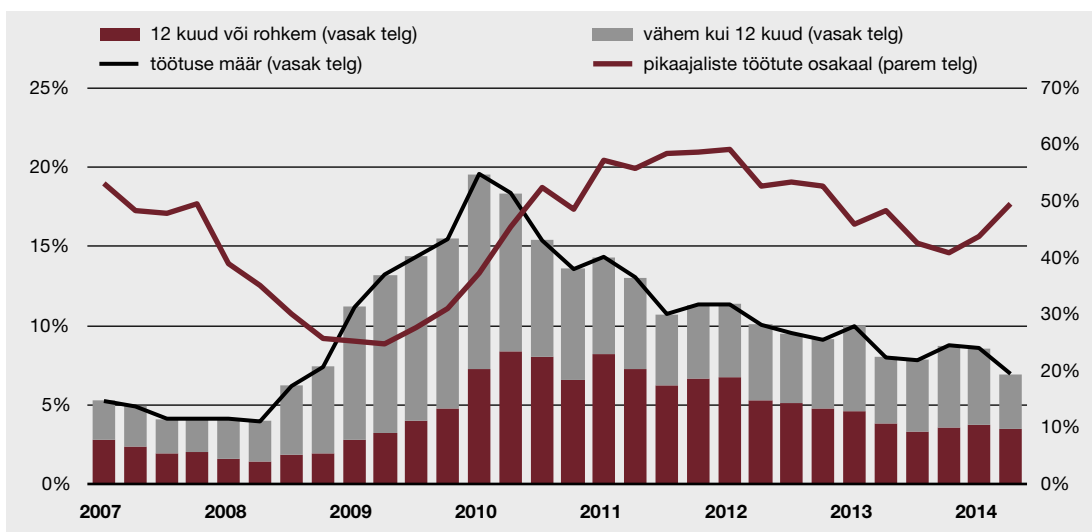
Hoolimata hõivatute arvu vähenemisest langes töötuse määr 2014. aasta esimeses kvartalis 8,5% ja teises kvartalis 6,9%ni. Töötuse määra langust põhjustas tööjõus osalemise vähenemine. Tööjõu-uuringu hinnangu kohaselt vähenes töötute arv esimese poolaasta keskmisena 15,8% ja tööta oli 51 600 inimest. Euroala töötuse määr alanes selle aasta teises kvartalis aastavõrdluses 0,5 protsendipunkti ja ulatus 11,6%ni.

Töötuse kestus, mis oli kaks aastat järjest lühenenud, hakkas selle aasta esimesel poolel pikeneda. Pikaajaliste töötute osakaal suurenes eelmise aasta viimase kvartali 41%lt selle aasta esimesel poolel 46%ni. Vähem kui aasta tööta olnute arv kahanes veidi kiiremini kui üle aasta tööd otsinute oma (vt joonis 11). Pikaajaliste töötute arv on võrreldes 2008. aastaga kasvanud 2,4 korda, mis viitab struktuurse tööpuuduse suurenemisele. Töötukassa registreeritud töötuse statistika põhjal töötuse kestus aga ei pikenenud. Üle 12 kuu tööta olnute osakaal on järjepidevalt kahanenud nii töötukassas arvel oldud aja kui ka viimasest töökohast möödunud aja arvestuses.

Noorte, 15–24aastaste töötuse määr langes esimesel poolaastal 1,8 protsendipunkti 17,9%ni. Võrreldes keskmises tööeas inimestega on noorte tööpuuduse tase 2,5 korda kõrgem. Ühelt poolt on selles vanuserühmas rohkem esimest korda tööturule sisenejaid, kes on tööd otsides töötud, teiselt poolt on ilma töökogemuseta raskem sobivat tööd leida. Töötute noorte seas on siiski ka märkimisväärne osa õppureid.

Keskmisses vanuserühmas, 25–49aastaste hulgas ulatus töötuse määr esimesel poolaastal 7,3%ni ja langes aastaga 1,5 protsendipunkti. Meeste tööpuudus vähenes veidi kiiremini kui naiste oma ning meeste töötuse määr (6,9%) oli madalam kui naistel (7,7%). Tööpuuduse sooline erinevus on tingitud enamasti sellest, et meeste ja naiste osakaal pole üldiselt tegevusalati võrdne, näiteks ehituses on meessoost töötajaid üle 90%, samas kui tervishoius ja sotsiaalhoolekandes alla 10%.

Joonis 11. Töötuse määr ja kestus



Allikas: statistikaamet

Lisaks sellele mõjutab majandusükskel tegevusalade tööjõu nõudlust väga erineval määral, näiteks ehituses on tsükli mõju nõudlusele väga suur, kuid tervishoius väike.

Rahvuste arvestuses oli eestlaste töötuse määr esimesel poolaastal 6,1% ja mitte-eestlaste oma peaaegu kaks korda kõrgem, 11,6%. Töötuse määr langes aastavõrdluses aga sarnases ulatuses, ligikaudu 1,1 protsendipunkti. Tööpuuduse erinevus rahvuste põhjal tuleneb osaliselt Ida-Virumaa piirkondlikest probleemidest, kus elavad enamjaolt mitte-eestlased ning töötuse määr ulatus 15,3%ni. Mitte-eestlaste töötuserisk on eestlaste omast kõrgem ka Harjumaal ja Tallinnas.

Registreeritud töötuid oli selle aasta esimese kaheksa kuu jooksul 20,5% vähem kui aasta varem ning registreeritud töötuse määr ulatus 4,9%ni. Töötukassas oli kuu jooksul arvel keskmiselt 36 000 inimest. Registreeritud töötute arvu vähenemine on selle aasta jooksul hoogustunud. Registreeritud töötutest polnud eriharidust 42%, samas kui eriala valdkonna järgi oli kõige enam tootmise ja töötlemise valdkonna inimesi (7,8%) ning arhitektuuri ja ehituse ala spetsialiste (5,1%). Maakondade võrdluses oli registreeritud töötute osakaal tööjõus kõrgeim Ida-Virumaal (9,2%) ja Valgamaal (9,1%). Regioonidest eristub kõrge registreeritud töötusega Ida- ja Lõuna-Eesti, välja arvatud Tartumaa, kus registreeritud töötus oli 3,6%ga Eesti madalaim. Kõige kiiremini, 27% vähenes registreeritud töötute arv Lääne-Virumaal. Kõrge töötuse tasemega Ida-Virumaal ja Valgamaal vähenes registreeritud tööpuudus veidi enam kui teistes maakondades.

Tööjõu-uuringu andmetel on selle aasta jooksul end töötuna registreerinud 49% töötutest ehk veidi vähem kui eelmisel aastal samal ajal (50%). Töötukassasse pöördumise tõenäosus on endiselt suurim Ida-Virumaal. Töötukassa andmetel määrati töötutoetust 28%le ja töötuskindlustushüvitist 30%le kõigist uutest töötutest ning hüvitiste saajate osakaal kõigist arvel olnud töötutest oli vastavalt 21% ja 27%. Tööjõu-uuringu andmetel loobub töötutest töötukassa poole pöördumisest peamiselt seetõttu, et tal pole õigust saada hüvitisi.

Konjunktuuriinstituudi tarbijabaromeetri kohaselt olid majapidamised selle aasta esimese kaheksa kuu jooksul tööpuuduse edasise arengu suhtes optimistlikud. Neid vastajaid, kes ootasid tööpuu-

duse suurenemist, oli keskmiselt kõigest 4 protsendipunkti enam kui neid, kes arvasid, et tööpuudus kahaneb. See erinevus suurenes septembris järsult 13 protsendipunktini, ilmselt negatiivsete majandus uudiste ja ebakindluse kasvu tõttu.

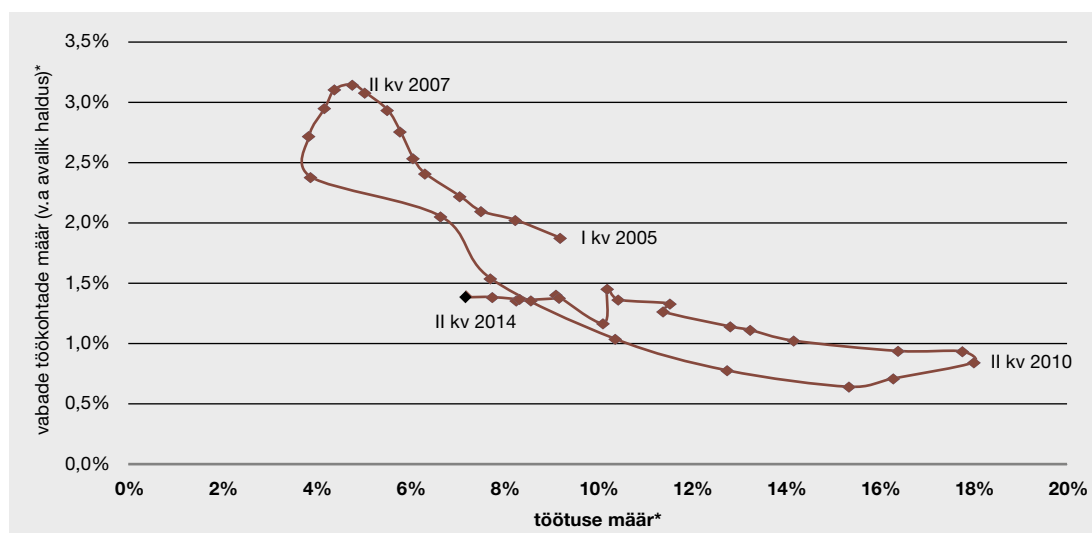
Osaajaga töötajate arv kahanes esimesel poolaastal 8% ning vaeghõivatute arv oli 10,7% väiksem kui eelmise aasta esimesel poolel. Tööjõu lisareserv juba töötavate inimeste näol jätkas seega kahanemist. Tellimuste vähesuse ja muude tööandja probleemide tõttu töötas tavalisest vähem ligikaudu 0,9% kõigist hõivatutest, keda võib laiemas mõttes pidada samuti tööjõu reserviks.

Vakantsid

Vabade ametikohtade ja tööjõu liikumise uuringu järgi oli 2014. aasta esimesel poolel ligikaudu 7400 vaba ametikohta, mis moodustas kõikidest ametikohtadest 1,4% ehk sama palju kui eelmise aasta esimesel poolel. Tegevusalade võrdluses on vakantsi määr pikemat aega tõusnud töötlevas tööstuses ja kaubanduses ning eelmisel aastal langenud vabade töökohtade määr ehituses pöördus samuti tõusule. Maakondadest oli vakantsi määr keskmisest kõrgem Harju- ja Pärnumaal, aga madalam Hiiu-, Võru- ja Jõgevamaal. Vabasid töökohti oli kõige rohkem välismaise omanikuga ettevõtetes (üle 1,9%) ja kõige vähem kohalike omavalitsuste haldusalas (1%).

Töökohtade ja vaba tööjõu sobitumist iseloomustab Beveridge'i kõver, kus vakantsi määr on suhestatud töötuse määraga. See kõver nihkus selle aasta teises kvartalis vasakule töötuse määra languse tõttu. Töötuse määr oli viimati nii madal 2005. aasta lõpus, kuid siis oli vakantsi määr ligikaudu poole protsendipunkti võrra kõrgem. Beveridge'i kõvera iga nihet ei saa siiski otseselt seostada tööturu struktuursete probleemide muutusega, eriti kui ei ole kindel, kas need nihked on ajutised või jäävad püsima pikemaks ajaks⁶ (vt joonis 12).

Joonis 12. Beveridge'i kõver (I kv 2005 – II kv 2014)



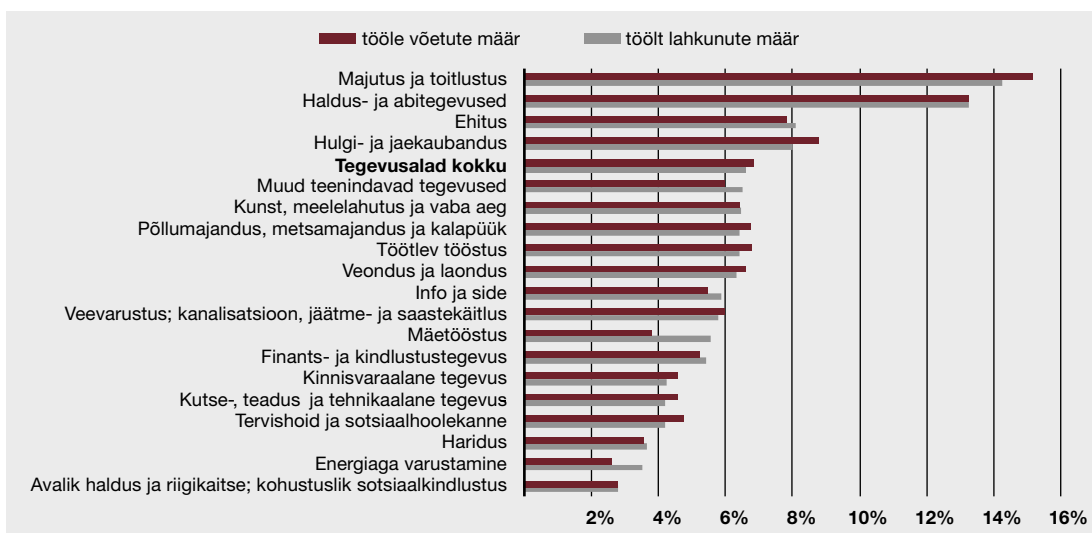
* hooajaliselt korrigeeritud

Allikas: statistikaamet; Eesti Panga arvutused

⁶ Arpaia, A., Kiss, A., Turrini, A. Is unemployment structural or cyclical? Main features of job matching in the EU after the crisis. European Commission. Economic Papers 527, September 2014.

Vabade ametikohtade ja tööjõu liikumise uuring annab ülevaate tööjõu voolavusest tegevusalade kaupa. Selle põhjal lahkus selle aasta esimeses kvartalis 5,3% palgatöötajatest ning viimase nelja kvartali keskmisena 6,3%. Omal soovil lahkus neist omakorda ligikaudu 80% ja tööandja algatusel 20%. Keskmisest kõrgema tööjõu voolavusega paistab silma majutus ja toitlustus (viimase nelja kvartali keskmisena 14,2%), haldus- ja abitegevused (13,3%) ning ehitus (8,1%). Teiste tegevusaladega võrreldes oli töölt lahkunute määr madal riigisektoris – avalikus halduses (2,8%) ja hariduses (3,7%) – ning elektrienergia, gaasi, auru ja konditsioneeritud õhuga varustamise tegevusalal (3,5%). Tööle võetute määr oli 2014. aasta esimeses kvartalis 6% ning viimase nelja kvartali keskmisena 6,8% (vt joonis 13).

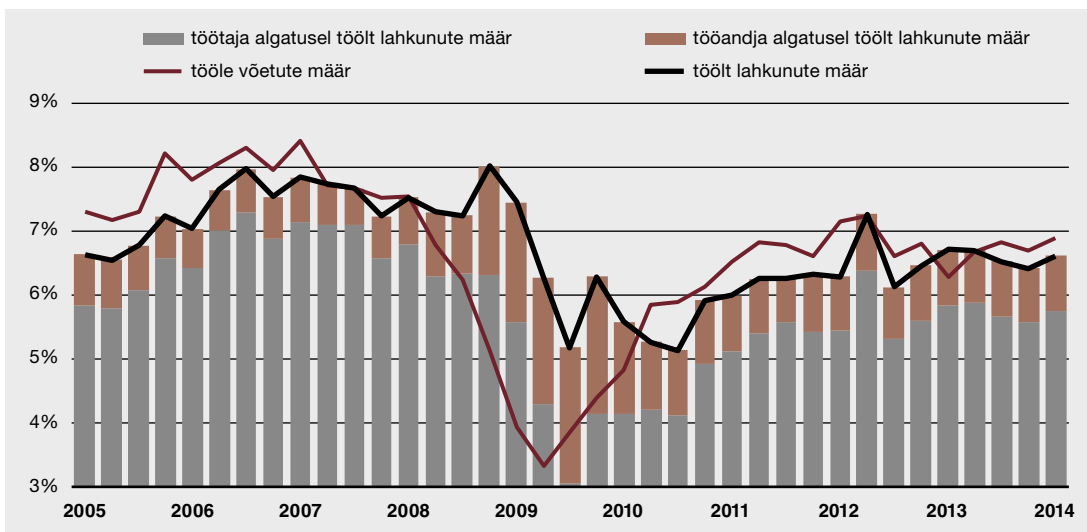
Joonis 13. Tööle võetute ja töölt lahkunute määr tegevusalade kaupa (II kv 2013 – I kv 2014 keskmine)



Allikas: statistikaamet

Võrreldes kriisieelse ajaga on tööjõu liikuvus vähenenud. Nii töölt lahkunute kui ka tööle võetute määr oli 2005. aastast kuni 2008. aasta esimese pooleni 1–1,5 protsendipunkti kõrgem kui 2014. aastal. Kriisi ajal vähenes aga märgatavalt töötaja algatusel töölt lahkunute määr. Kuna tööandjate vajadus töötajaid asendada seetõttu vähenes, langes samal ajal ka tööle võetute määr (vt joonis 14). Tööle võetute määr langes aga töötaja algatusel lahkunute määrast madalamale – see tähendab, et tööandja vähendas tööjõudu osaliselt selle kaudu, et jättis omal tahtel lahkunud töötajad asendamata. Tööandja algatusel töölt lahkunute määr tõusis samal ajal aga märgatavalt, mis peegeldab tööjõu vähendamist koondamiste kaudu ja töökohtade kadu ettevõtete pankroti tõttu.

Joonis 14. Tööle võetute ja töölt lahkunute määr



Allikas: statistikaamet

PALK JA TÖÖJÕUKULUD

Keskmine palk

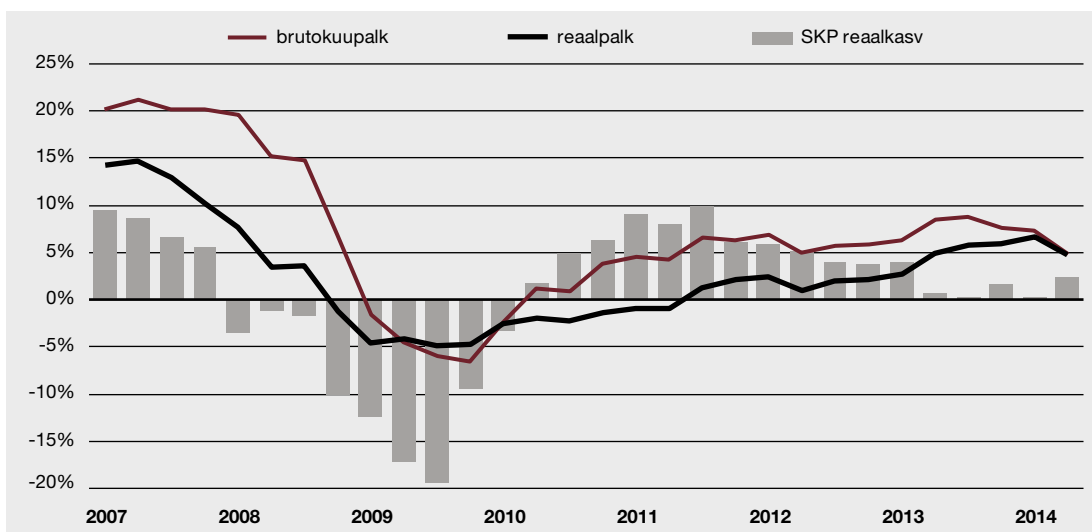
Keskmine brutokuupalk oli 2014. aasta esimeses kvartalis 966 ja teises kvartalis 1023 eurot. Keskmise brutokuupalga kasv hakkas pärast poolteist aastat kestnud kiirenemist eelmise aasta viimases kvartalis pidurduma ning see suundumus jätkus ka selle aasta esimesel poolel. Palgakasvu aeglustumist ennustasid ka makromajanduse prognoosid, kuna palgakasvu kiire tempo polnud eelmisel aastal kooskõlas majandusaktiivsuse pidurdumisega. Tööjõukulude kasv kasumite kahanemise arvelt kätkeb majanduse jaoks ohtu, et ettevõtted on sunnitud turult lahkuma ja tööpuudus suureneb. Kuigi tööjõukulude kasvu aeglustumine oli samm lähemale tasakaalulisemale arengule, ei piisanud sellest kasumite vähenemise peatamiseks. Palgafond kasvas esimese poolaasta keskmisena 8,5% ning lisandväärtuse arvestuses ettevõtete kasum – segatulud ja kulum – vähenes 3,8%.

Keskmise brutokuupalga aastakasv aeglustus esimest korda 2013. aasta viimases kvartalis eelneva kvartali 8,8%lt 7,6%ni. Keskmine palk kasvas selle aasta esimeses kvartalis 7,3% ning teises kvartalis märksa aeglasemalt, 4,8% (vt joonis 15). Erinevalt kuupalgast pole brutotunnipalga kasvu aeglustumine olnud sujuv – kasv ulatus esimeses kvartalis 6,9%ni ja kiirenes teises kvartalis 8,8%ni. See tähendab, et kuupalga kasv aeglustus preemia ja mittetöötatud aja eest saadava tasu vähenemise tõttu.

Teise kvartali palgakasvu suurt aeglustumist võis siiski võimendada ettevõtetele 1. juulist kehtima hakanud kohustus töötajaid registreerida. See võis varem mitteametlikult töötanute legaliseerimise kaudu suurendada keskmisest madalama palgaga töötajate arvu. Sellele viitab ka palgauuringu täistööajale taandatud hõive statistika, kus suurema varimajanduse osakaaluga tegevusaladel – hotellides ja restoranides ning põllumajanduses – suurenes töötajate arv teise kvartali lõpu seisuga üle 10%.

Väga aeglane inflatsioon selle aasta esimeses kvartalis ja deflatsioon teises kvartalis aitas piirata keskmise palga ostujõu kasvu aeglustumist. Kui eelmisel aastal kasvas reaalpalk 4,9%, siis selle aasta esimesel poolel 5,7% (vt joonis 15). Reaalpalk oli selle aasta teises kvartalis 3,5% kõrgem kui

Joonis 15. Keskmise brutokuupalga, reaalpalka ja püsivhindades SKP aastakasv



Allikas: statistikaamet

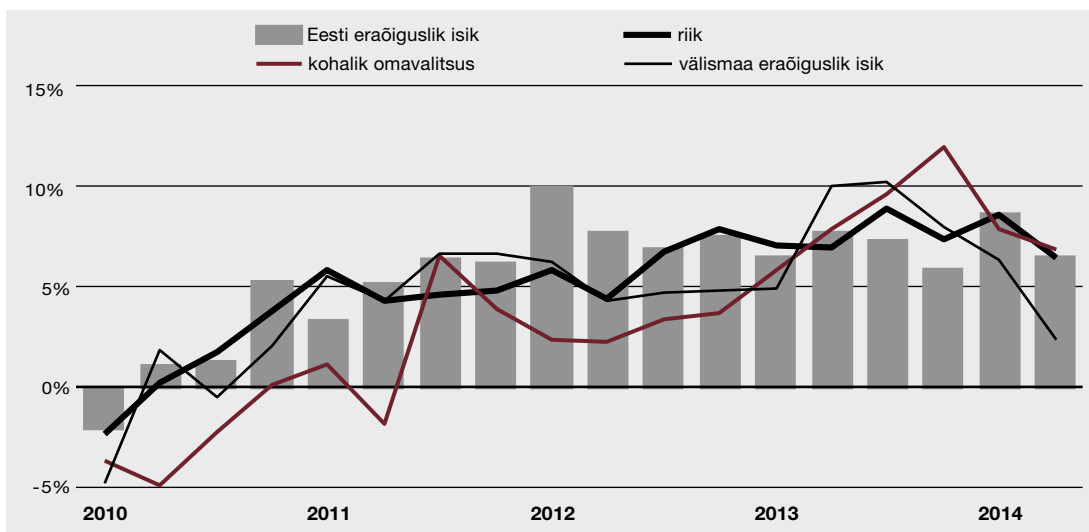
reaalpalka eelmise tipptaseme ajal 2008. aastal. Reaalpalk on tõusnud kaksteist kvartalit järjest ning kohanemisest hoolimata kasvas keskmine reaalpalk endiselt kiiremini kui tööjõu tootlikkus.

Keskmine netopalk ehk töötajale välja makstav tasu ulatus selle aasta esimeses kvartalis 769 euroni ning kasvas keskmisest brutopalgast 0,7 protsendipunkti aeglasemalt. Netopalka kasv oli aeglasem seetõttu, et sel aastal ei langenud ükski tööjõumaks ega -maks, mis oleks tasakaalustanud palkade kasvuga kaasnevat efektiivse tulumaksumäära tõusu. Netopalk kasvab seega kogu selle aasta jooksul aeglasemalt kui brutopalk. Järgmisel aastal jõustuvad aga tulumaksu määra langus 21%lt 20%le, maksuvaba tulu suurenemine 144 eurolt 154ni ning töötuskindlustusmaks määra alanemine töövõtja jaoks 2%lt 1,6%ni. Keskmise palga teenija jaoks suureneb nende muudatuste toel kätte saadav palk ligikaudu 2% tänu tööjõu maksukiilu vähenemisele.

Tööandja omaniku liigi järgi oli palgakasvu aeglustumine üsna laiapõhjaline ja hõlmas nii avaliku kui ka erasektori ettevõtteid. Kohalike omavalitsuste haldusalas kiirenes palgakasv eelmisel aastal tuntuvalt, mis tulenes tõenäoliselt suurel määral aasta kestel jõustunud palgalepetest hariduses ja tervishoius. Pärast nende mõju väljajäämist aeglustus palga kasvutempo keskmise lähedale. Ettevaates hakkab ilmselt kohaliku omavalitsuse haldusalas palgakasv taas kiirenema, sest rahandusministri sõnul on 2015. aasta riigieelarve prioriteediks õpetajate palkade tõstmine ning palgaläbirääkimised käivad ka tervishoius. Palgakasv välisomanikega eraettevõtetes ületas eelmisel aastal ajutiselt Eesti eraettevõtete oma, kuid selle aasta esimesel poolel olukord pöördus ning palgakasv aeglustus kõige enam just välisomanikega eraettevõtetes. See muutus oli osaliselt tingitud ka kõrgeast vördlusbaasist. Eesti eraettevõtetes ei ole seevastu palgakasvu tempo palju muutunud (vt joonis 16).

Tegevusalade arvestuses oli keskmine palk viimase nelja kvartali keskmisena kõrgeim finants- ja kindlustustegevuses, kus see ulatus 1605 euroni. Sellele järgnes info ja side tegevusala, kus keskmine palk oli vaid 0,5% madalam. Keskmine palk tõusis selle aasta esimesel poolel kõige kiiremini tervishoius (8,4%), finants- ja kindlustustegevuses (8,4%) ning põllumajanduses (8,2%), kuid kõige aeglasemalt info ja side tegevusalal (2,6%), kinnisvaraalas tegevuses (4,6%) ning ehituses (4,6%).

Joonis 16. Keskmise brutokuupalga kasv tööandja omaniku liigi järgi

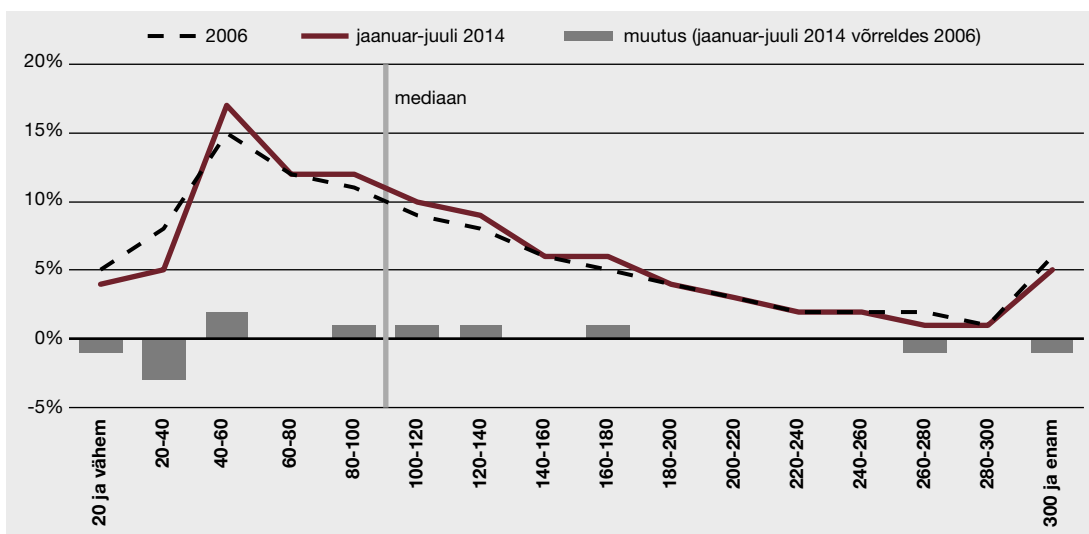


Allikas: statistikaamet

Palgakasvu aeglustumine võrreldes eelmise aastaga oli tegevusalati laiapõhjaline. Palgakasvu aeglustus märkimisväärselt info ja side tegevusalal, kus infotehnoloogide osakaalu ulatuslik suurenemine tegevusala töötajaskonnas on tõenäoliselt lõppenud.

Erinevalt 2012. aastast oli palgakasvu 2013. ja 2014. aastal kiirem palgajaotuse madalamas osas. Seda mõjutas miinimumpalga tõusu kokkulepe, mille kohaselt tõusis miinimumpalk sellel aastal 10,9% 355 euroni ning tõuseb järgmisel aastal 9,9% 390 euroni kuus. Maksu- ja tolliameti andmetel on viimase kahe aasta jooksul kasvanud kiiremini kolme madalama detšiili keskmine maksustatud palgatulu. Palgajaotuse põhjal näeb, et vähenenud on nende inimeste osakaal, kelle kuine töötulu jääb alla 40% mediaanist, mis oli selle aasta esimese seitsme kuu keskmisena 760 eurot. 40–140% mediaanpalgast teenijate osakaal samal ajal kasvab (vt joonis 17).

Joonis 17. Palga väljamaksete jaotus ja selle muutus detšiilide kaupa



Allikas: maksu- ja tolliamet; Eesti Panga arvutused

Töötajatele tehtud mediaanväljamakse⁷ kasvas selle aasta teises kvartalis aastavõrdluses 7% ja ulatus 753 euroni kuus. Mediaanväljamakse moodustas esimesel poolaastal keskmisest väljamaksest 79% ning see osakaal on alates 2002. aastast kasvanud 10 protsendipunkti. Selle aasta esimese seitsme kuu jooksul oli miinimumpalgast ehk 355 eurost kuus väiksemad 14% palgaväljamaksetest. See hõlmab ka osaajaga töö eest saadud tasu. Maksu- ja tolliameti maksustatud palgatulu statistika sisaldab palka ja muid tulumaksuga maksustatavaid tulusid, kuid mitte koondamishüvitiisi, ning seda ei taandata täistööajale.

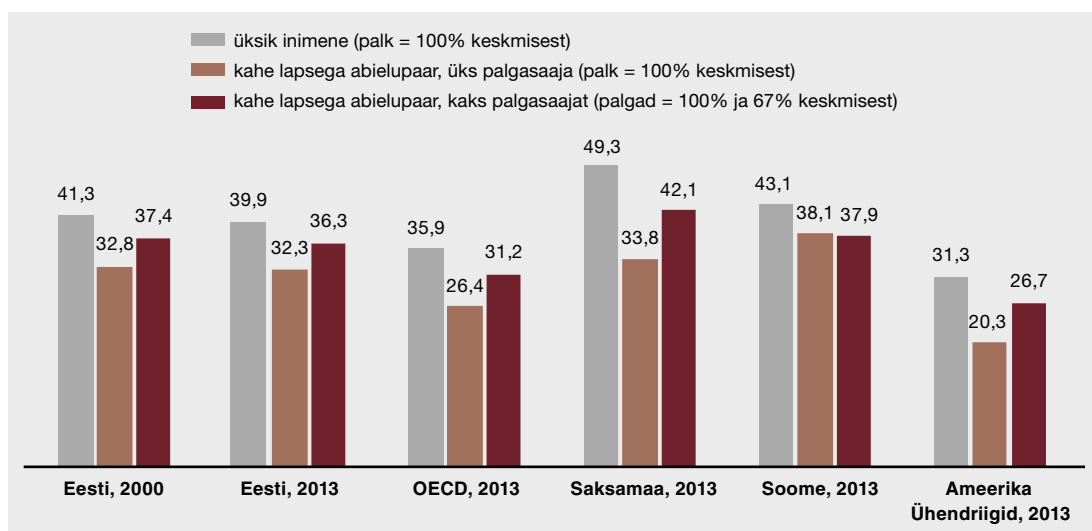
Töäjõu maksukiil

Töäjõumaksude puhul nimetatakse maksukiiluks (ingl *tax wedge*) proportsiooni, mille võrra tööandja töäjõukulu erineb töötaja kätte saadavast netopalgast. Maksukiilu mõjutavad nii maksude ja maksete, nagu töötuskindlustusmaksed, tulu- ja sotsiaalmaksu määr, kui ka maksuvabastused, nagu tulumaksuvaba miinimum või muud erisused. Kuigi Eestis kehtib ühtse määraga tulumaks, siis palga tõustes töäjõu maksukiil kasvab, sest tulumaksuvaba miinimumi osakaal palgas väheneb. Maksukiil on kõige suurem alla miinimumpalga teenijatele, kellele kehtib sotsiaalmaksu miinimumkohustus.

OECD 34 riigi töäjõu maksukoormuse pingereas paiknes Eesti eelmisel aastal 15. kohal. Eesti töäjõu maksukoormus on madalam kui näiteks Saksamaal või Soomes, kuid kõrgem kui Ameerika Ühendriikides (vt joonis 18). Võrdlust riikide vahel raskendab sotsiaalkindlustussüsteemi ülesehituse erinevus. Ravikindlustust võidakse rahastada näiteks töäjõumaksude kaudu, nagu enamikus Euroopa Liidu riikides, või erakindlustuse kaudu, nagu kehtib suurele osale töötajatest Ameerika Ühendriikides. Kuna tervisekindlustus on sisuliselt sundkulu, tuleks seda Euroopa ja Ameerika Ühendriikide maksukiilu võrdlemisel meeles pidada.

Kuna paljudes riikides kehtivad abielupaaride maksustamisel erandid ning soodustused sõltuvad tihti laste olemasolust, tuleb töäjõu maksukiilu võrdlemiseks riikide vahel teha eeldusi leibkonna

Joonis 18. Leibkondade maksukiil valitud OECD riikides (%)



Allikas: OECD

⁷ Mediaanväljamakse tähistab summat, millest suuremaid ja väiksemaid väljamakseid on sama palju.

tüübi ja selle liikmete palgataseme kohta. Keskmist palka teeniva ja üksi elava töötaja maksukiil oli Eestis eelmisel aastal 39,9%. See oli suurem kui OECD riikide keskmine (35,9%), kuid on võrreldes 2000. aastaga vähenenud 1,4 ja võrreldes 2012. aastaga 0,5 protsendipunkti. Kui võtta arvesse abielupaari ühisdeklaratsiooni tulumaksutagastusi ning täiendavat tulumaksuvabastust sõltuvalt laste arvust, siis vähenes näiteks kahe täiskasvanu (kellest ainult üks töötab) ja kahe lapsega Eesti leibkonna maksukiil 0,5 protsendipunkti 2000. aasta 32,8%lt 2013. aastal 32,3%ni.

Töötute reservatsioonipalk

Reservatsioonipalk on väikseim töötasu, millega töötu on nõus tööle asuma. Kahe muus vallas väga sarnase töötaja võimalus tööd leida on kõrgema reservatsioonipalgaga töötaja jaoks väiksem, sest tööpakkumiste hulgas on tõenäoliselt rohkem selliseid, mis talle palga poolest ei sobi. Täistööajaga töötada soovivate töötute palgaootus kasvas selle aasta esimesel poolel 7,7%, veidi kiiremini kui keskmine brutokuupalk (vt tabel 1). Töötute palgaootuse kasv on mõnevõrra aeglustunud. Reservatsioonipalk on naistel madalam kui meestel ning tõuseb ootuspäraselt koos haridustasemega. Reservatsioonipalka mõjutavaid tegureid kirjeldab täpsemalt taustinfo 2.

Tabel 1. Töötute reservatsioonipalk ja selle kasv 2014. aasta esimesel poolel haridustaseme ja soo võrdluses

	Reservatsioonipalk (eurot)			Reservatsioonipalga kasv		
	mehed	naised	kokku	mehed	naised	kokku
I taseme haridus: kuni põhi- ja kutseharidus	644	495	609	5,9%	4,1%	6,1%
II taseme haridus: kesk- ja kutseharidus	758	581	687	3,4%	10,3%	6,9%
III taseme haridus: keskeri- ja kõrgharidus	921	694	785	14,9%	-0,4%	7,2%
Kokku	765	617	702	7,1%	7,0%	7,7%

Allikad: statistikaamet; Eesti Panga arvutused

Taustinfo 2. Töötute reservatsioonipalka mõjutavad tegurid ja selle seos töötuse kestusega

Töötotsingutel määrab töö leidmise tõenäosuse ja seega ka töötuse kestuse see, kui tõenäoline on saada tööpakkumist ja kas töötaja selle vastu võtab. Viimane sõltub aga reservatsioonipalgast ehk madalaimast palgast, mille eest töötaja oleks valmis tööle asuma: töötaja võtab tööpakkumise vastu, kui selle eest pakutav palk on vähemalt sama kõrge kui tema reservatsioonipalk.

Reservatsioonipalga suurus sõltub alternatiivsest sissetulekust, tõenäosusest saada tööpakkumist ning eeldatavast palgapakkumisest. Mida suurem on alternatiivne sissetulek (töötushüvitis, teiste leibkonnaliikmete sissetulek jms), seda kõrgem on reservatsioonipalk. Tööpakkumise saamise tõenäosus sõltub tööturu üldisest olukorrast ning töötaja isikuomadustest (vanus, haridus, kvalifikatsioon jms) ja töötamise intensiivsusest. Mida suurem on tõenäosus saada tööpakkumist ning mida kõrgem on eeldatav palgapakkumine, seda kõrgem on ka töötaja

reservatsioonipalk. Kõrgem reservatsioonipalk tähendab aga muude tingimuste samaks jäämise korral seda, et töö leidmine võib osutuda keerulisemaks ja töötuse kestus pikemaks.

Reservatsioonipalk võib töötuna oleku ajal muutuda ja seda mitmel põhjusel. Esiteks, kuna tööpakkumise saamise tõenäosus ning palgapakkumise eeldatav suurus sõltuvad tööturu üldisest olukorrast, võivad muutused tööturul avaldada mõju ka töötute palgaootusele. Teiseks, kui võrd töötuna oleku ajal võivad töötute teadmised ja oskused halveneda ning tööandja võib seetõttu kahelda töötute kvalifikatsioonis, võib eeldatavasti reservatsioonipalk töötuse kestuse pikenedes langeda. Töötuse pikem kestus võib aga tähendada seda, et töötute saab end paremini kurssi viia tööturu olukorra ja pakutavate palkadega ning selle järgi ka oma palgaootusi kohendada. Kolmandaks, reservatsioonipalk mõjutab ka alternatiivse sissetuleku muutust. Näiteks töötushüvitise saamise lõppemise korral muutub töö otsimine suhteliselt kallimaks, mis võib omakorda vähendada töötute reservatsioonipalka. Töötute reservatsioonipalka ja töötuse kestuse vahel võib seega näha vastastikust seost: kuigi kõrgem reservatsioonipalk tähendab pikemat töötuse kestust, võib samal ajal eeldada, et töötuse kestuse pikenedes korrigeerivad töötute oma palgaootust.

Eesti tööjõu-uuringu 2011.–2013. aasta andmete põhjal tehtud analüüs (vt tabel 2T.1) näitab, et Eesti töötute reservatsioonipalk tõuseb koos vanusega. Lisaks sellele selgub, et naiste reservatsioonipalk on meeste omast keskmiselt 24% madalam. Meeste kõrgem reservatsioonipalk võib ilmselt tuleneda sellest, et mehed teenivad üldiselt rohkem ning seega on nende palgaootus samuti kõrgem.

Tabel 2T.1. Regressioonanalüüsi tulemused

Sõltuv muutuja	Reservatsioonipalk	Standardhälve
Vanus	0,035***	0,005
Naine	-0,240***	0,017
Teise taseme haridus (kesk- ja kutseharidus)	0,008	0,019
Kolmanda taseme haridus (keskeri- ja kõrgharidus)	0,072***	0,028
Mitte-eestlane	-0,001	0,020
Abielus, kooselus	-0,002	0,019
Laste arv	0,010	0,010
Mittevabatahtlik töötus	-0,059***	0,017
Leibkonna sissetulekute tase	0,039***	0,008
Töötuse kestus	-0,005***	0,001
Keskmine kuutöötasu regioonis	0,119	0,110
Regionaalne töötuse määr	-0,013***	0,004

Allikad: tööjõu-uuring; Eesti Panga arvutused

Märkused: Mudel on hinnatud kaheastmelise vähimruutude meetodil.

*** tähistab üheprotsendist olulisustasandit.

Analüüs hõlmas 2895 vaatlust.

Haridustaseme ja reservatsioonipalka vahel ilmneb ootuspäraselt positiivne seos: mida kõrgem on haridustase, seda kõrgem on palgaootus. Analüüs näitab siiski seda, et esimese ja teise haridustasemega töötute palgaootuse erinevus pole statistiliselt oluline. Lisaks sellele ilmneb, et nii meeste kui ka üle 25aastaste töötute puhul ei ole haridustaseme mõju reservatsioonipalkale oluline.

Analüüsisist selgub, et nendel töötutel, kes ei lahkunud eelmiselt töökohalt vabatahtlikult (keda vallandati või koondati), on reservatsioonipalk palju madalam. See on ka ootuspärane, kuna need, kes otsustavad vabatahtlikult töölt lahkuda, saavad töötuks olemist ilmselt ka lubada – nende tööotsimiskulud on väiksemad, mis tähendab omakorda kõrgemat palgaootust. Kuna väiksemad tööotsimiskulud võivad tuleneda leibkonna paremast majanduslikust olukorrast, on leibkonna sissetuleku positiivne seos reservatsioonipalgaga samuti ootuspärane.

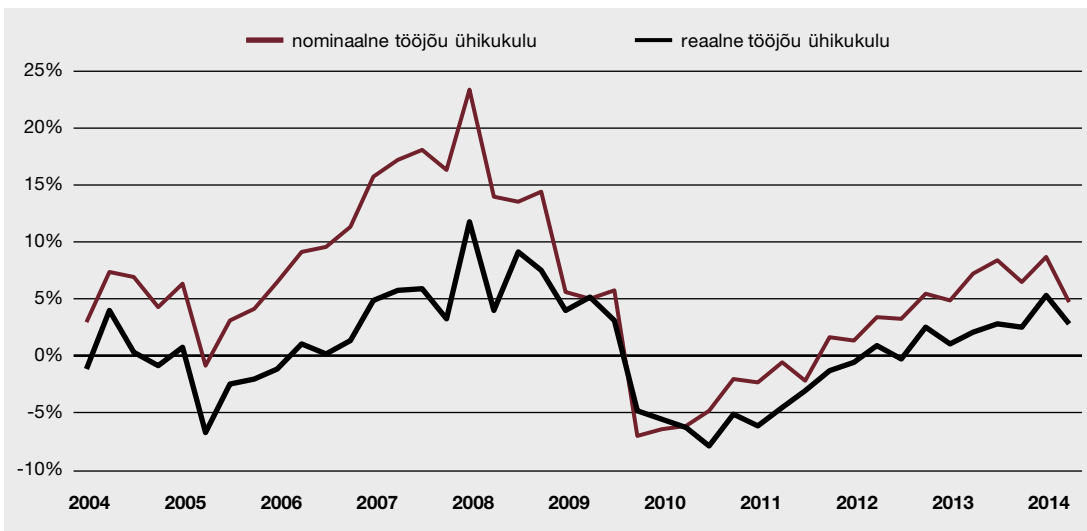
Reservatsioonipalga ja regionaalse töötuse määra vahel ilmneb negatiivne seos, mis viitab sellele, et suurema tööpuudusega piirkondades tööd otsivate töötute palgaootus on madalam. Piirkonna töötasu keskmine suurus reservatsioonipalka siiski olulisel määral ei mõjuta.

Kui vaadata töötuse kestuse mõju reservatsioonipalgale, siis selgub, et nende vahel on oluline negatiivne seos. See tähendab, et töötuse kestuse pikenedes langetavad töötud oma reservatsioonipalka. Tulemused näitavad, et üks lisakuu töötuna tähendab 0,5% langust palgaootuses. Kui hinnata reservatsioonipalga võrrandit eraldi soo ja vanuserühma kaupa, siis ilmneb, et seda langust veavad pigem mehed ja vanemaelised töötud.

Töäjõu ühikukulu

Kui töötaja palk kasvab palju kiiremini kui tema toodang, siis töäjõukulude osatähtsus toodetava hüvise lõpphinnas suureneb ehk töäjõu ühikukulu kasvab. Kui suhestada ühe töötaja kohta makstud palgakulu ühe hõivatu kohta saadud reaalse toodanguga, siis saame arvutada nominaalse töäjõu ühikukulu. Nominaalse töäjõu ühikukulu kasvu kiirenemine tähendab üldiselt sisemaise tööturult lähtuva inflatsioonisurve tugevnemist. Töäjõu ühikukulu kasvas selle aasta esimeses kvartalis majanduskasvu pidurdumise ja veel hoogsa palgakasvu tõttu märgatavalt, kuid juba teises kvartalis võis näha mõningast kohanemist (vt joonis 19). Töäjõukulude kasv oli sel perioodil siiski

Joonis 19. Töäjõu ühikukulu aastakasv

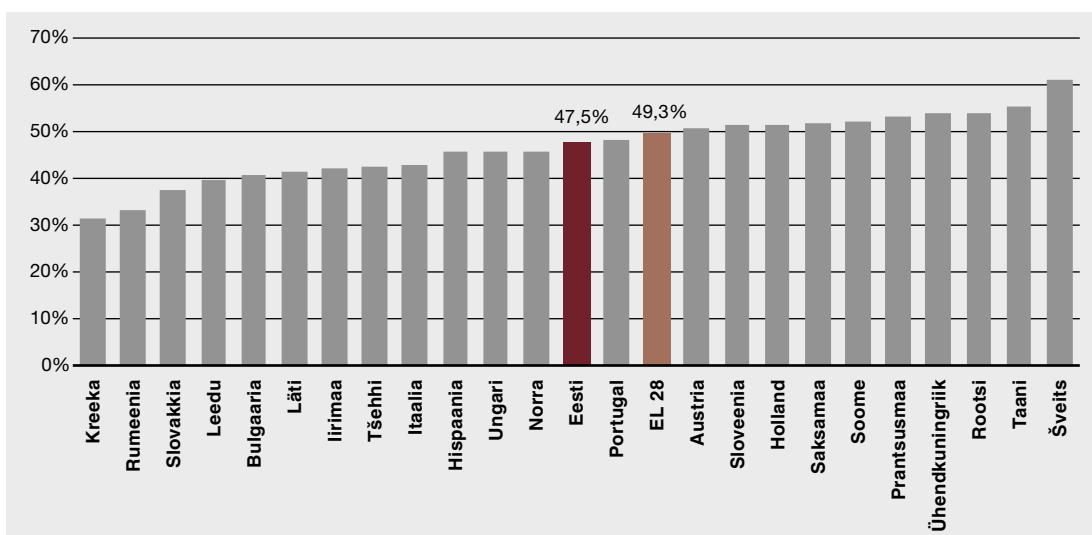


Allikas: statistikaamet

SKP kasvust märgatavalt kiirem ning nii kasum tervikuna kui ka tegevuse ülejääk ja segatulu aastavõrdluses vähenesid.

Reaalse tööjõu ühikukulu kasv näitab palgafondi ja kogu nominaalse toodangu kasvu suhet. Pike-mas vaates võib tööjõukulude osatähtsus SKPs erineda nii riigi kui ka majanduse arenguetapi kaupa väga suures ulatuses. Näiteks Eestis moodustasid tööjõukulud koos maksudega eelmisel aastal 47,5% SKPst, mis oli Euroopa Liidu keskmisest veidi väiksem (vt joonis 20). Tööjõukulude osakaal oli Euroopa riikide seas kõige suurem Šveitsis, kus on kogutoodangus suur kaal finantssektori teenustel. Finantssektori ettevõtete peamine tootmissisend on aga kõrgelt kvalifitseeritud ja ka tasustatud töötajad. Eestist väiksem näitaja oli aga näiteks Norras, kus hästi arenenud tööstus kasutab tootmisel palju kapitali, mis suurendab sellesse investeeritud omanike kasumi osatähtsust lisandväärtuses.

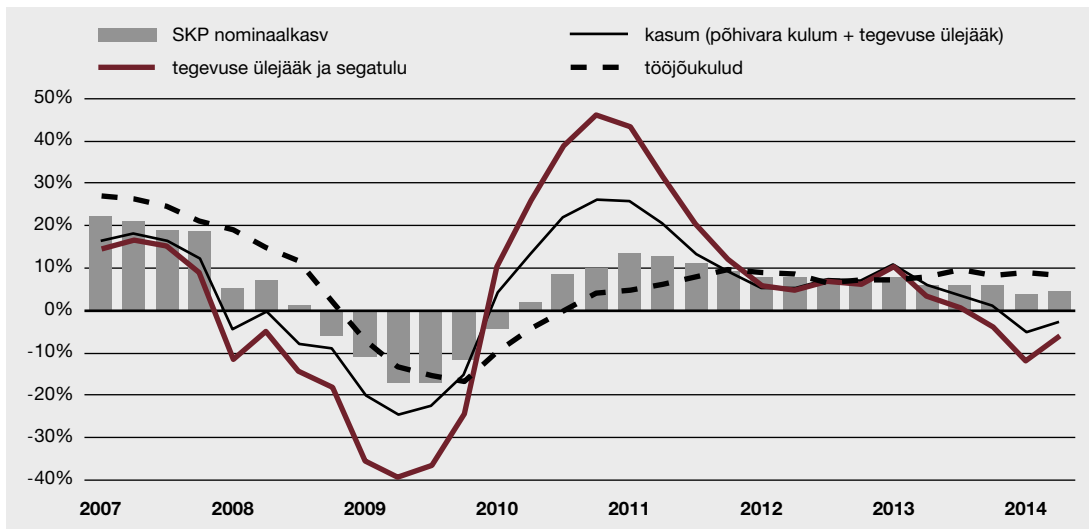
Joonis 20. Tööjõukulude osakaal SKPs valitud Euroopa riikides 2013. aastal



Allikas: Eurostat

Lühikese aja jooksul kiiresti kasvav tööjõu ühikukulu võib vähendada riigi ekspordi konkurentsivõimet. Tööjõukulude osatähtsus SKPs on Eestis kasvanud viimaste kvartalite jooksul suhteliselt kiiresti ning seejuures peamiselt ettevõtete kasumite arvelt (vt joonis 21). Teises kvartalis alanud tööjõukulude kohanemine vähendas mõnevõrra tekkinud ebakõla, kuid tasakaalukama arengu saavutamiseks peaks kohanemine olema veelgi ulatuslikum.

Joonis 21. Jooksevhindades SKP, tööjõukulude ning kasumi ja selle komponentide aastakasv



Allikas: statistikaamet