



TÖÖTURU ÜLEVAADE

2/2015

Eesti Panga ekspertide koostatud Tööturu Ülevaade käsitleb Eesti tööjõu pakkumise, nõudluse ja hinna arengut. Keskpank jälgib tööturu arengut kahel põhjusel. Esiteks on tööjõud oluline tootmissisend, mistõttu tööjõu pakkumise või aktiivsuse muutus mõjutab otseselt potentsiaalset majanduskasvu. Teiseks võib tööturul toimuv avaldada suurt mõju inflatsioonile. Kuna euroala rahapoliitika on orienteeritud hinnastabiilsusele ja Eesti majandus on avatud, saab majandus kohanduda muutustega eelkõige tootmissisendite hindade ja koguste kaudu. Seetõttu on oluline tööturu paindlikkus ja et palgatõus vastaks tootlikkuse kasvule ega põhjustaks tootmiskulude suurenemise tõttu liiga suurt inflatsiooni.

Koostanud: Orsolya Soosaar

ISSN 2346-6936

Toimetaja: Elina Allikalt

Küljendus: Triinu Talve

SISUKORD

TÄHTSAMAD ARENGUSUUNAD 2015. AASTA ESIMESEL POOLEL.....	4
TÖÖJÕU NÕUDLUS JA PAKKUMINE.....	5
Tööeline elanikkond.....	5
Tööjõus osalemine ja mitteaktiivsus.....	6
Hõive.....	10
Tööpuudus.....	15
Vabad töökohad.....	18
Taustinfo 1. Töötajate palkamist takistavad tegurid Eesti ettevõtetes.....	19
PALK JA TÖÖJÕUKULUD.....	20
Keskmine palk.....	20
Taustinfo 2. Miinimumpalka teenivad töötajad.....	24
Töötute reservatsioonipalk.....	26
Tööjõu ühikukulu.....	26

TÄHTSAMAD ARENGUSUUNAD 2015. AASTA ESIMESEL POOLEL

2015. esimesel poolel jätkus pikaajaliste rahvastikuprotsesside tõttu tööealiste arvu kahanemine. Suureneva tööjõupuuduse mõjul tugevnes töötajate palgaläbirääkimiste positsioon, millele viitab tööjõu ühikukulu kasv. Sama tootlikkusega töö eest makstav kõrgem palk motiveeris inimesi tööturul osalema: hoolimata tööealiste arvu kahanemisest tööjõu hulk majanduses kasvas.

Kuigi tööjõu ühikukulu on pikka aega kasvanud ja ettevõtete kasum kahanenud, on tööjõu nõudlus suurenenud. Sellele viitavad üheaegne hõive kasv ja keskmise palga tõus. Hõive ei suurenenud 2015. aasta esimesel poolel siiski tõenäoliselt nii palju, kui statistika näitab. Hõive aastakasv kerkis 2014. aasta juulis jõustunud töötamise registri tõttu, mille mõjul liikus osa varimajanduse töötajaid ametlikku hõivesse. Lisaks panustas hõive kasvu märgatavalt mitte-palगतöötajate ja osaaajaga töötajate arvu suurenemine. Palगतöötajate töötunnid kokku kasvasid märksa tagasihoidlikumalt kui koguhõive.

Töötuse määr langes 6,5%ni. Tööpuudus on märksa madalam kui meie naaberriikides ja Euroopa Liidus keskmiselt, samuti madalam kui Eesti pikaajaline keskmine. Pika- ja lühiajaline tööpuudus on kahanenud seejuures sarnases tempos – aasta võrdluses vähenes pikaajaline töötus isegi kiiremini. Hooajaliselt silutud töötuse määr teises kvartalis tõusis, tõenäoliselt seetõttu, et mitteaktiivsed hakkasid aktiivselt tööd otsima: tööjõus osalemise määr oli kõigi aegade kõrgeim. Registreeritud töötus hakkas juunis samuti suurenema, kuna uusi töötuid lisandus rohkem ja töötus lõppes vähematel inimestel. Uute registreeritud töötute arv ei suurenenud aga mitte töökaotuse sagenemise tõttu, vaid mitteaktiivsete arvelt, kes hakkasid tööd otsima.

Keskmine brutokuupalk tõusis 2015. aasta esimesel poolel märksa aeglasemalt kui 2013. aastal, kuid veidi kiiremini kui 2014. aasta keskpaigas. Töötaja jaoks on mõeldud poolaasta olnud väga rõõmustav: tänu tarbijahindade langusele ja maksude alandamisele tõusis reaalne netopalk kiireimas tempos pärast majanduskriisi. Kuna miinimumpalk kerkis peaaegu 10%, oli palगतõus hoogsam palgajaotuse madalamas osas.

Palgad tõusid kõige kiiremini kohalike omavalitsuste haldusalas: hariduses ja meditsiinis. Palगतõus kiirenes ka välisomanikega ettevõtetes. Kuigi Eesti eraettevõtete palगतõus on olnud mõeldukas, võib see olla väiksem töötamise registri kasutuselevõtu tõttu, sest lisanduvate töötajate ametlik keskmine palk on olnud ligilähedane miinimumpalgale.

Statistikaameti 2015. aasta sügise andmete revisjoni käigus muutus märkimisväärselt 2013. ja 2014. aasta tööjõu ühikukulu ja tootlikkuse kasvu hinnang. Uute andmete kohaselt suurenes tööjõu tootlikkus mõeldunud aastal 2,1%, kiiremini kui varem hinnatud. Nominaalse tööjõu ühikukulu kasv eelmisel aastal samas aeglustus, 2013. aasta 5,5%lt 3,7%ni. 2015. aasta esimesel poolel aga tootlikkus kahanes ja tööjõu ühikukulu kasv kiirenes.

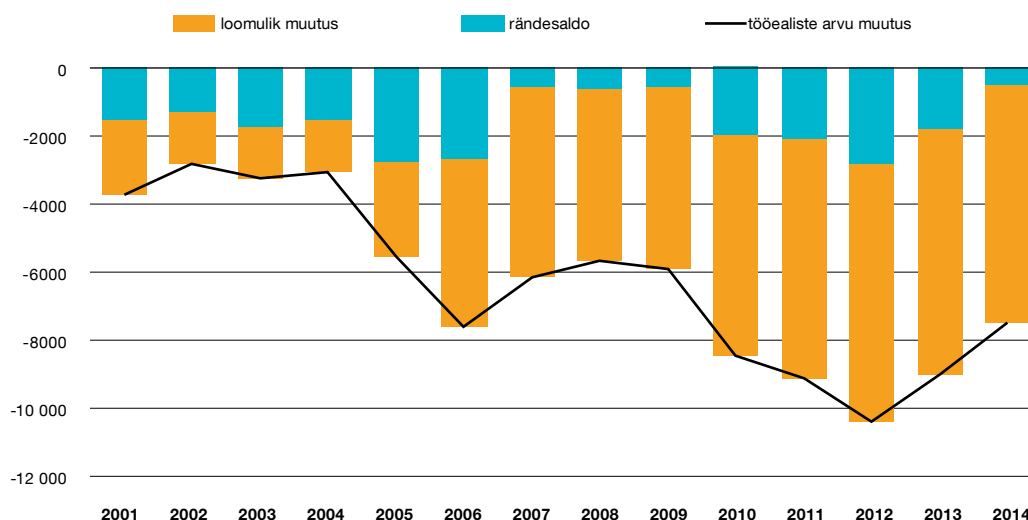
Tööjõu ühikukulu ei kasvanud 2015. aasta esimesel poolel mitte üksnes kiire tööjõukulude suurenemise, vaid ka välisšokkide tõttu. Selle tulemusel kahanes mitme tegevusala ettevõtete kasum. Näiteks madalad maailmaturu energiahinnad kahandasid energiasektori kasumimarginaale, väga madal piima hind ja seakatku epideemia raskendasid põllumajanduse olukorda ning Venemaa sanktsioonide tõttu vähenenud transiitkaubandus mõjutas veondust. Kuna maksukorraldust muudeti ja sisse on viidud töötamise register, tõusis nende ettevõtete reaalne maksumäär, kes tegutsesid osaliselt või täielikult varimajanduses. Kuigi osa šokkidest on tõenäoliselt ajutised ning nende möödumisel ettevõtete kasumlikkus taastub, ei pruugi varem kogutud kasumitest piisata halbade aegade üleelamiseks. Tööjõu ühikukulu kasv suurendab seega riski, et tööandjad vähendavad töökohtade arvu ning tööpuudus suureneb.

TÖÖJÕU NÕUDLUS JA PAKKUMINE

Tööealine elanikkond

Statistikaameti andmete kohaselt oli Eestis 2015. aasta alguses 1 313 271 püsielanikku, nende hulgas 983 826 tööelist. Tööeliste arv vähenes 2014. aasta algusega võrreldes 0,76%, sealjuures rände tõttu 0,05% ning rahvastiku vanusestruktuuri muutuse ja suremuse tõttu 0,71% (vt joonis 1). Tööeliste arvu kahanemine 2014. aasta jooksul aeglustus: 2013. aastal oli see vähenenud 0,9%.

Joonis 1. Tööeliste (15–74aastaste elanike) arvu muutus



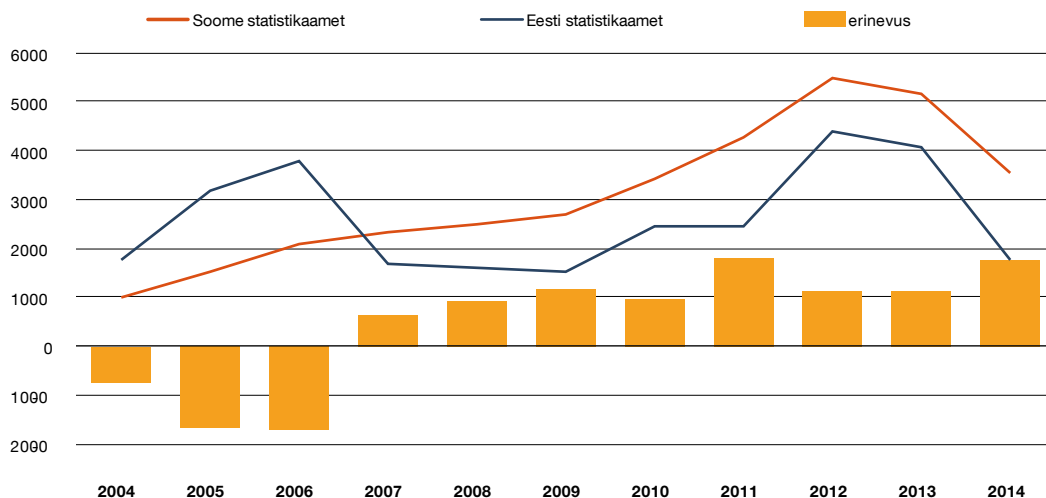
Allikas: statistikaamet

Välisrände saldo on viimaste aastate jooksul paranenud: 2013. aastal kahanes Eesti rahvaarv välisrände tõttu 3682, aga 2014. aastal 733 võrra. Rändesaldo paranes peamiselt seetõttu, et väljaränne on kahanenud, ligikaudu 30%: enam kui kuuelt tuhandelt inimeselt aastas 2011.–2013. aastal 4637ni 2014. aastal.

Siht- ja päritoluriigi järgi on ränne kõige suurem Eesti ja Soome vahel. Eesti rändesaldo paranes 2014. aastal peamiselt seetõttu, et väljaränne Soome vähenes, 40%. See kahanemine oli ootuspärane, sest Soome majandusolukord on olnud pikka aega kesine ning tööpuudus on suurenenud. Soome statistikaameti andmetel rändas aga 2014. aastal Eestist Soome 5071 inimest, ligikaudu kahe tuhande võrra rohkem kui Eesti statistikaameti hinnangul. Eesti ja Soome hinnang on lahknenud ka varem, kuid 2014. aastal see erinevus süvenes (vt joonis 2). Statistikaameti hinnangul võib Eesti välisrände statistikas olla rände suurus alahinnatud, sest see põhineb rahvastikuregistri kannetel. Rahvastikuregister saab Soomest andmeid Eesti kodanike registreerimise kohta, kuid mitte Eestist pärit kodakondsuseta isikute ja kolmandate riikide kodanike kohta. Lisaks on tänapäeval levinud hargmaisust raske rändestatistikas arvesse võtta: inimesed võivad põhilist elukohta tihti vahetada. Näiteks kui Soomes sisserändajana arvestatud Eesti kodanik naaseb sama aasta sees Eestisse, siis ei lähe ta Eesti väljarände statistikas kirja. Selliste tagasirändajate andmeid aga Eesti ja Soome ei vaheta, mistõttu on Soome sisseränne nende võrra suurem.

Lisaks väljarändele kahanes 2014. aastal ka sisseränne, 4,7%. Sisserändest moodustasid kolmandiku Soomest Eestisse elama tulnud inimesed, enamjaolt tagasirändajad, ning peaaegu viiendik sisserändajatest tuli Venemaalt ja 11% Ukrainast. Sisseränne Soomest ootuspäraselt kasvas, aasta võrdluses 21%,

Joonis 2. Netoränne Eesti ja Soome vahel



Allikad: statistikaamet, Soome statistikaamet

kuna Soomes elav Eesti kogukond on aastate jooksul jõuliselt suurenenud. Sisseränne Ukrainast kasvas 26%, tõenäoliselt sealse raske majandusolukorra ja konflikti tõttu Ida-Ukrainas. Venemaalt sisse rändajate arv kahanes, aasta võrdluses 20%, kuigi viimase kümne aasta jooksul on nende arv üldiselt suurenenud. Väljastpoolt Euroopa Liitu, Ukrainat ja Venemaad rändas Eestisse 612 inimest, 29% vähem kui 2013. aastal. Varjupaigataotlusi saabus politsei- ja piirivalveameti andmetel 2014. aastal 157, nendest 58 Ukraina kodanikelt. Varjupaiga taotlus rahuldati 20-l inimesel, nende hulgas oli kõige enam sudaanlasi, 7. Kogu sisserändega võrreldes oli seega varjupaiga saajate arv väike. Meeste välisrände saldo oli mullu 14 võrra positiivne ja naiste oma 747 võrra negatiivne.

Töäjõus osalemine ja mitteaktiivsus

Töäjõus osalemise määr¹ tõusis 2015. aasta esimesel poolel aasta varasemaga võrreldes 1,1 protsendipunkti, 68,7%ni. Esimeses kvartalis osales töäjõus 67,8% tööealistest, aga teises kvartalis kerkis see määr 69,6%ni, kõrgeima tasemeni pärast 1997. aastat. Töäjõu aktiivsuse suurenemine oli märkimisväärne: kuigi tööealiste arv vähenes aasta jooksul ligikaudu 7600 võrra, kasvas töäjõu² hulk samal ajal 6150 võrra.

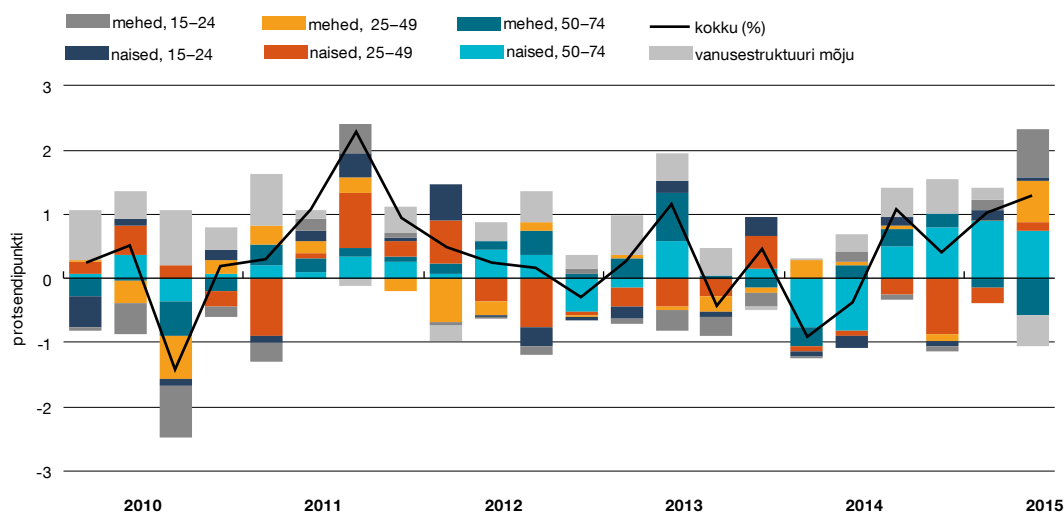
Joonisel 3 on näha, et tööealiste käitumise muutus ei selgita kogu osalemise määra muutust, vaid seda on mõjutanud ka rahvastiku struktuuri muutus. Töäjõus osalemise tõenäosus sõltub palju vanusest, näiteks õpieas noored on tööturul vähem aktiivsed kui keskmises tööeas elanikud ning osalemise määr hakkab langema 50. eluaastates. Rahvastiku vanusestruktuuri muutused on mõjutanud töäjõus osalemist viimastel aastatel positiivselt, kuid tänava teises kvartalis oleks töäjõus osalemine olnud ilma rahvastikustruktuuri muutusteta suurem (vt helehalle tulpasid joonisel 3).

Tööealiste aktiivsus tööturul oli vanuserühmade vaates 2012.–2014. aastal muutumatu: vanemaealiste osalemise määr tõusis ja noorte oma langes. Viimase nelja kvartali jooksul on osalemise määr kerkkinud suuresti seetõttu, et 50–74aastased naised on tööturul aktiivsemad. Selle aasta teise kvartali väga kõrge osalemise määra taga oli noorte meeste erakordselt suur aktiivsus tööturul.

1 Töäjõus osalemise määr on tööga hõivatute ja töötute osakaal tööealises elanikkonnas.

2 Töäjõu moodustavad inimesed, kes osalevad aktiivselt tööturul kas töötades või tööd otsides.

Joonis 3. Panused töajõus osalemise aastakasvu soo ja vanuse järgi



Allikad: statistikaamet, Eesti Panga arvutused

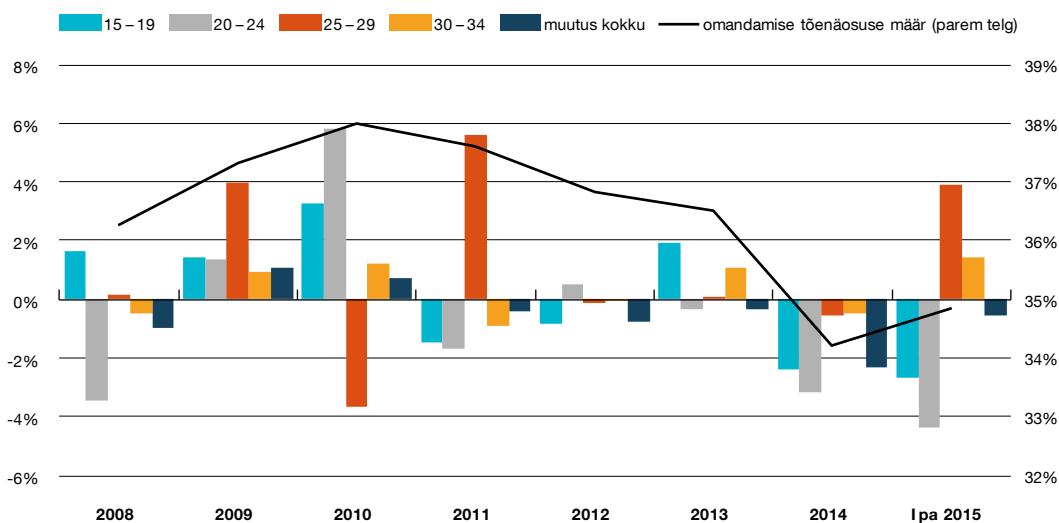
Noorte töajõus osalemise määr tõusis 2015. aasta esimesel poolel aasta võrdluses 38,3%lt 41,3%ni. Seda mõjutas peamiselt noorte meeste osalemise suurenemine teises kvartalis, eelmise aasta 40,8%lt 49,7%ni. Noorte naiste aktiivsus tööturul samal ajal väga ei muutunud. 15–24aastaste vanuserühmas on alates 2014. aastast hakanud taas suurenema 15–19aastaste, suures osas veel keskkoolis õppivate noorte osakaal. Vanusestruktuuri muutuse mõju peaks seega olema noorte osalemise määrale negatiivne (vt joonis 3).

Noored viibivad tööturult eemal peamiselt õpingute tõttu. 15–24aastaste noorte arv 2014. aastal kahanes, 5,9%, ning nende töajõus osalemine suurenes. Õppimise tõttu mitteaktiivsete arv selle tulemusena 2015. aasta esimesel poolel vähenes, kümnendiku võrra. Kuigi see kahanemine võib tunduda suur, pole õppivate noorte osakaal märkimisväärselt muutunud: viimasel kümnendi jooksul on olnud õpingute tõttu mitteaktiivsed 51–63% 15–24aastastest noortest ning nende osatähtsus jäi nendesse piiridesse ka 2015. aasta esimesel poolel. Hariduse omandamise tõenäosus nii töötavate kui ka mitteaktiivsete 15–34aastaste seas majanduskriisi ajal suurenes, kuid on hakanud viimastel aastatel taas kahanema (vt joonis 4).

Keskmeses tööeas, 25–49aastastest elanikest osales töajõus 2015. aasta esimesel poolel 87%, sama palju kui aasta varem. Meeste osalemise määr oli 93,1%, 12,5 protsendipunkti võrra kõrgem kui naiste oma. Meeste osalus tööturul seejuures aasta võrdluses suurenes, 0,2 protsendipunkti, samas kui naiste oma vähenes, 0,3 protsendipunkti. Mehed on selles vanuserühmas tööturul aktiivsemad peamiselt seetõttu, et laste kasvatamise ja pere eest hoolitsemise tõttu on tööturult eemal enamasti naised.

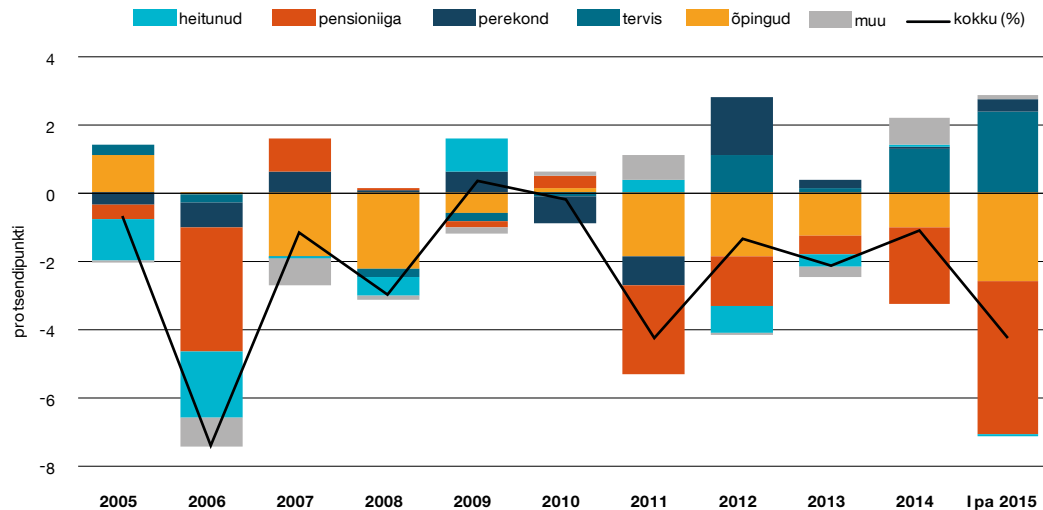
Rasedus-, sünnitus- või lapsehoolduspuhkuse ja laste või teiste pereliikmete eest hoolitsemise tõttu oli 2015. aasta esimesel poolel tööturult eemal 44 500 inimest, 5,8% rohkem kui aasta varem (vt joonis 5). Vanemate soovi ja võimalust osaleda väikeste laste kõrval aktiivselt tööturul mõjutab väga palju vanemapuhkuse korraldus ja lapsehoiu kättesaadavus. Vanemahüvitise reeglite järgi väheneb hüvitise alates piirmäärast, mis on 2015. aastal 355 eurot, iga juurde teenitud euro korral 50 senti võrra. Hüvitise kahanemine mõjutab tööturukäitumist sama moodi nagu 50% tulumaks, mistõttu eelistavad paljud vanemad olla lapse esimese pooleteise aasta jooksul tööturult täiesti eemal.

Joonis 4. Hariduse omandamise tõenäosus vanuserühmade kaupa, aastane muutus



Allikad: statistikaamet, Eesti Panga arvutused

Joonis 5. Panused mitteaktiivsete arvu muutusse põhjuste järgi



Allikad: statistikaamet, Eesti Panga arvutused

Alla kolmeaastaste laste hoiu kättesaadavus on viimastel aastatel märgatavalt paranenud. Sellest hoolimata käib aastas keskmiselt lapsehoius märksa vähem kui 33% alla kolmeaastastest lastest, mille on seadnud eesmärgiks Euroopa Ülemkogu 2002. aastal Barcelonas. Lapsehoiuga kaetus on väike osalt seetõttu, et nõudlus alla 1,5aastaste laste hoiu vastu on piiratud, kuna vanemahüvitise ajal teenitud tulu maksumäär on kõrge. Teisalt peavad omavalitsused kindlustama lapsehoiu alles alates 1,5 eluaastast. Seda kohustust tõlgendatakse tihti nii, et hoiukoht peab olema tagatud neile lastele, kes on saanud 1,5aastaseks enne 1. septembrit. Pärast 1. septembrit sellesse vanusesse jõudvatel lastel on seetõttu keeruline saada hoiukohta enne järgneva kooliaasta algust.

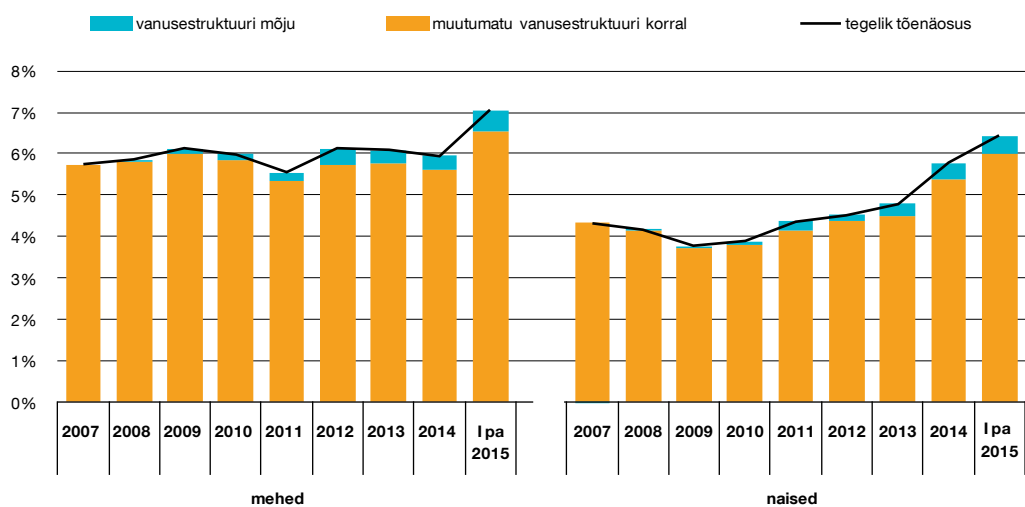
Nende laste vanemad peavad seega leidma muu lapsehoiu võimaluse, näiteks eralasteaia koha, või olema tööturul eemal märksa kauem kui poolteist aastat.

Vanemas tööeas, 50–74aastaste elanike aktiivsus tööturul on suurenenud: nende töäjõus osalemise määr tõusis 2015. aasta esimesel poolel aasta varasema 55,8%lt 57%ni. Meeste osalemine seejuures vähenes, 2,3 protsendipunkti, ja naiste oma kasvas, 3,7 protsendipunkti. Naised osalevad tööturul aktiivsemalt pensioniea tõstmise tõttu, mis kerkib järk-järgult iga aasta poole aasta võrra. Naiste pensioniiga võrdsustub meeste omaga 2016. aastal 63 juures ning nii naiste kui ka meeste pensioniiga tõuseb 2017.–2021. aasta jooksul 65ni.

Põhjuste vaates kahanes mitteaktiivsete arv kõige enam just tänu pensioniea tõttu tööturul eemal olijate arvu vähenemisele (vt joonis 5). Pensioniea tõttu olid 2015. aasta esimesel poolel mitteaktiivsed 12,5% vähem elanikke kui aasta varem. Naiste pensioniea järkjärgulise tõstmise tulemusel on pensioniõigusega kuni 74aastaste naiste arv viimastel aastatel kahanenud ligikaudu 1,6%, märksa vähem kui pensioniea tõttu mitteaktiivsete oma.

Vastukaaluks pensionieale on tervislikel põhjustel tööturul eemal olek kasvanud. Haiguse või vigastuse tõttu ei osalenud 2015. aasta esimesel poolel tööturul 67 tuhat inimest, 13% rohkem kui aasta varem. Naiste tõenäosus olla tervise tõttu mitteaktiivne on alates majanduskriisist kasvanud, sama suureks kui meeste oma (vt joonis 6).

Joonis 6. Mitteaktiivsuse tõenäosus tervislikel põhjustel



Allikad: statistikaamet, Eesti Panga arvutused

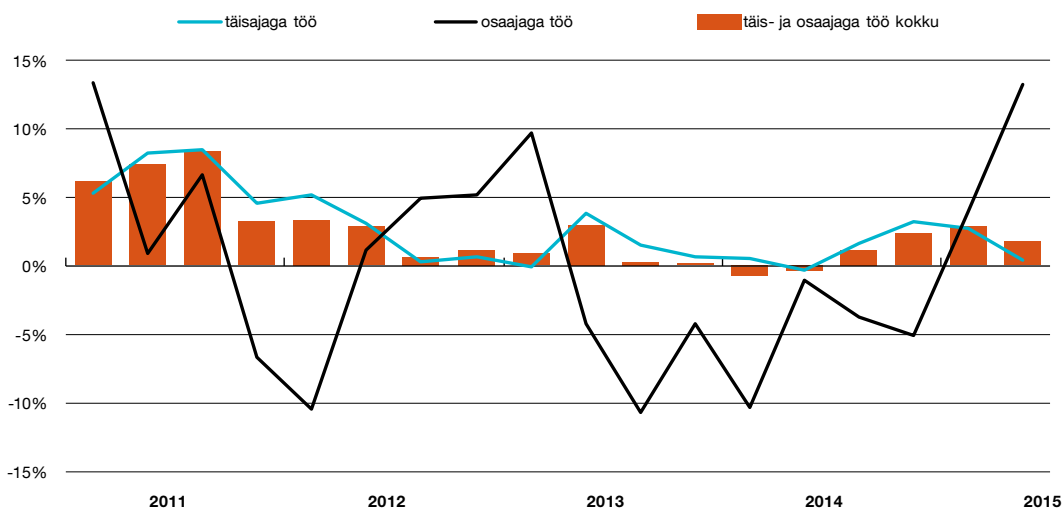
Töäjõus osalemise määr muutus 2015. aasta esimesel poolel rahvuste vaates vastassuunas: eestlaste töäjõus osalemine tõusis, 1,8 protsendipunkti 70,4%ni, samal ajal kui mitte-eestlaste oma langes, 0,2 protsendipunkti 65,1%ni. Eestlased osalevad tööturul aktiivsemalt tänu naistele: eestlastest naiste osalemise määr on 67,4%, tervelt 8,8 protsendipunkti kõrgem kui mitte-eestlastest naiste oma. Mitte-eestlastest meeste osalemise määr on aga 0,3 protsendipunkti kõrgem kui eestlastest meeste oma. See erinevus on pikka aega jõudsalt kahanenud.

Heitunud on inimesed, kes sooviks töötada, kuid on tööotsingutest loobunud, kuna ei looda enam tööd leida. Nad on tööturuga tihedamalt seotud kui teised mitteaktiivsed elanikud ning neid võib pidada laiemas mõistes töäjõu ressursiks, sama moodi nagu töötuid. Heitunuid oli 2015. aasta esimesel poolel ligikaudu seitse tuhat, 3% vähem kui aasta varem.

Hõive

Töäjõu-uuringu kohaselt hõive 2014. aasta esimesel poolel kahanes, 0,5%, kuid on seejärel suurenenud, sealhulgas 2015. aasta esimesel poolel aasta võrdluses 2,3%. Residendist tootmisüksustes ehk Eestis tegutsevates ettevõtetes ja asutustes kasvas hõive 2,8%, kiiremini kui koguhõive. Enamik institutsioone ei osanud nii suurt hõive kasvu taastumist prognoosida, kuna ettevõtete kasum on pikka aega kahanenud. Palgatöötajate arv suurenes siiski koguhõivest vähem, 1,3%. Lisaks suurenes tagasihoidlikumalt tööjõupanuse ehk palgatöötajate töötatud tundide arv, sest täistööajaga hõivatute arv kasvas vähem (1,3%) kui osaaajaga töötajate oma (vt joonis 7).

Joonis 7. Hõive aastane muutus töötaja järgi



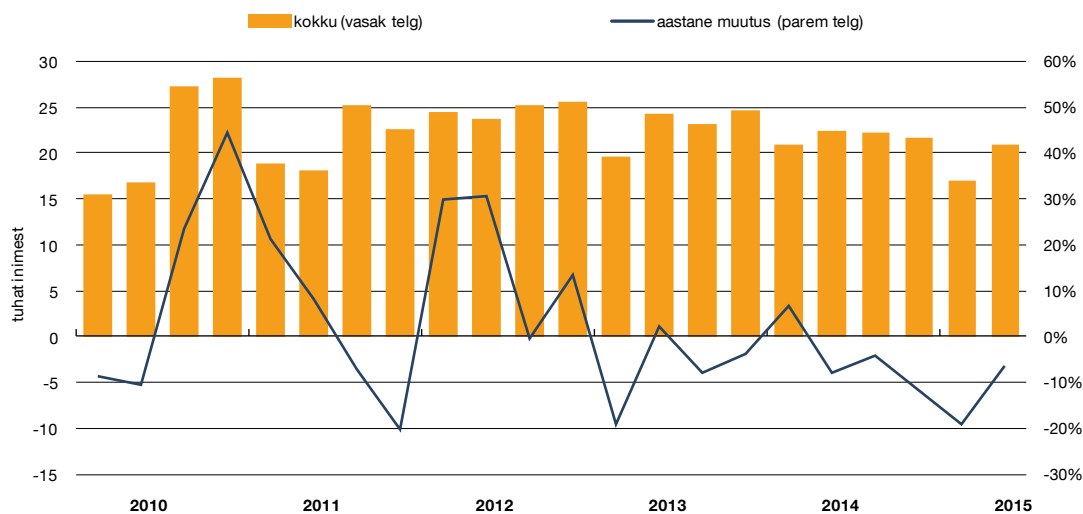
Allikas: statistikaamet

Kuna tööealiste arv kahanes 0,76%, tõusis hõive määr 2015. aasta esimesel poolel 15–74aastaste hulgas 1,9 protsendipunkti, 64,2%ni. Üks Euroopa Komisjoni kasvustrateegia Euroopa 2020 eesmärgi on see, et 20–64aastaste elanike hõive määr oleks vähemalt 75%. See näitaja kerkis Eestis 2014. aastal 74%ni ja 2015. aasta esimesel poolel eesmärgiks seatud 75%ni.

Välismaal töötavate Eesti elanike arv 2015. aasta esimesel poolel kahanes, 12% (vt joonis 8). Paraku ei ole võimalik täpselt hinnata, kas võõrsil töötajad naasid kodumaale või jäid töökohariiki püsivalt elama. Väljarände kahanemine viitab siiski sellele, et välismaal töötajad on pigem tulnud Eestisse tagasi. Välismaal töötamise soov on kahanenud muu hulgas seetõttu, et sinne palgatõus on kiire ja töö leidmise võimalus paranenud. Lisaks on pendelmigratsiooni peamises sihtriigis Soomes majandussurutis. Töäjõu-uuringu järgi on välismaal töötamise kogemus juba hinnanguliselt 68 tuhandel Eesti elanikul.

Viimase aja üks olulisem struktuurne muudatus Eesti tööturul on olnud töötamise register, mis loodi maksu- ja tolliameti juurde 2014. aasta juulis. Eesti tööandjad on viimase aasta jooksul pidanud registreerima kõik töötajad alates nende esimesest tööpäevast. Maksu- ja tolliameti palgaväljamakse statistika viitab sellele, et muudatuse tulemusel on kahanenud mitteametlikult ehk varimajanduses töötajate osakaal hõives. Varimajanduse vähenemise tõttu on aga tööturu olukorda ajutiselt keerulisem analüüsida. Et hinnata hõive kasvu kogu majanduses, saab tavaolukorras eeldada, et ametlik ja varimajanduse hõive kasvavad sama kiiresti. Registriandmete või ettevõtete küsitluste põhjal saadud hinnanguid, mis ei sisalda varimajandust, saab seega laiendada kogu majandusele. Pärast töötamise

Joonis 8. Pendelränne



Allikas: statistikaamet

registri kasutuselevõttu on aga ettevõtete andmete põhjal leitud hõive kasvanud arvatavasti osaliselt seetõttu, et töötajad on liikunud varimajandusest ametlikku hõivesse. Kui seda hinnangut laiendada kogu majandusele, siis on hõive kasvu hinnang tegelikust suurem.

Maksu- ja tolliameti hinnangul oli töötamise registri mõjul lisandunud 2014. aasta novembriks³ 8–9 tuhat deklareeritud palga saajat. Hinnang põhines uutel deklareeritud palgatulu saajatel, kes ei olnud 12 kuud enne muudatuse sisseviimist deklareeritud palka saanud. Arvutusest jäeti välja koolilõpetajad. Selle hinnangu põhjal oleks palgasaaajate arv ilma töötamise registri mõjuta kasvanud 2015. aasta esimesel poolel ligikaudu 1,8 protsendipunkti võrra aeglasemalt, 2,2% asemel 0,4%.

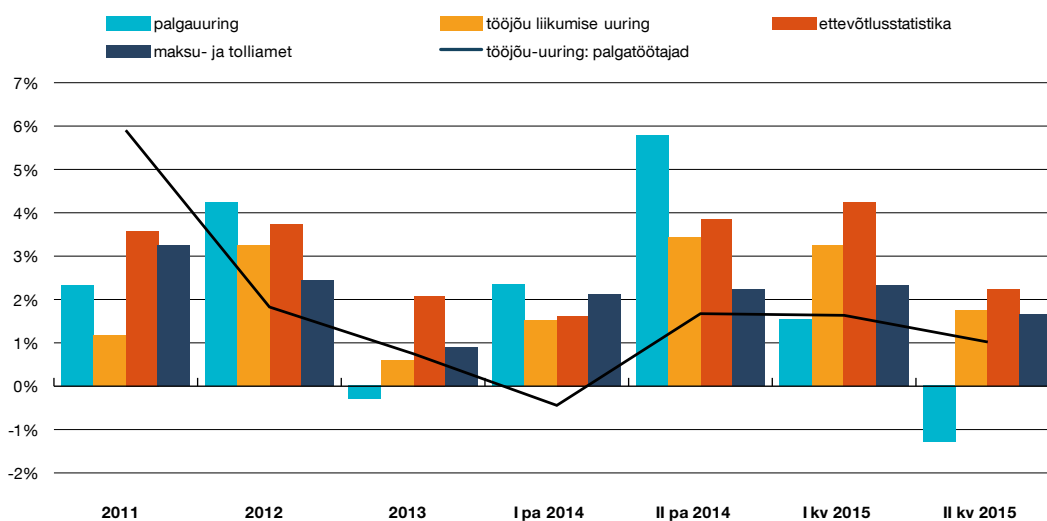
Töötamise registri mõju peaks olema kõige väiksem tööjõu-uuringu tulemustele. Selles küsitletakse ettevõtete asemel inimesi ning töötamine puudutab igasugust töösuhet, isegi kui see pole sõlmitud ametliku lepinguga. Küsitletavad ei pruugi siiski isegi anonüümses uuringus avaldada üksikasju oma mitteametliku töösuhete kohta. Sel juhul võib ka tööjõu-uuringul põhinev hõive kasvu hinnang olla suurem kui tegelik kasv. Joonisel 9 on näha, et tööjõu-uuringu hinnangu järgi palgatöötajate arvu aastakasv 2014. aasta teisel poolel kiirenes, kuigi vähem kui teiste andmeallikate põhjal. Kui eeldada, et alates 2014. aasta kolmandast kvartalist on ametlikult hõivatute hulka lisandunud ligikaudu kaheksa tuhat varem töötanud või mitteaktiivsena kirja läinud varimajanduse töötajat, siis oleks koguhõive kasvanud 2015. aasta esimesel poolel ilma töötamise registri mõjuta peaaegu 3% asemel 1,3%.

Töötamise registri sisseviimise mõju tõttu oli hõive aastakasv 2015. aasta esimesel poolel tegeliku hõive suurenemisega võrreldes ülehinnatud. Töötajad liikusid siiski ilmselt varimajandusest deklareeritud hõivesse suhteliselt kiiresti, ühe-kahe kvartali jooksul. Sel juhul see muudatus 2015. aasta esimese poole hõive kvartalikasvusi enam ei mõjutanud. Joonisel 10 on toodud hooajaliselt tasandatud palgatöötajate arvu kvartalikasvud, mis on arvutatud eri andmeallikate põhjal. Ettevõtlusstatistika ja palgauuringu järgi hõive 2015. aasta teises kvartalis kahanes ning maksu- ja tolliameti ja tööjõu liikumise uuringu järgi hõive ei muutunud. 2015. aasta alguses seega hõive kasv tõenäoliselt pidurdus.

Hõive aastakasv sekundaarsektoris, millest moodustab suure osa töötlev tööstus, 2015. aasta esimesel poolel kiirenes. Töötlev tööstus on suurim eksportiv tegevusala, kus töötas selle aasta

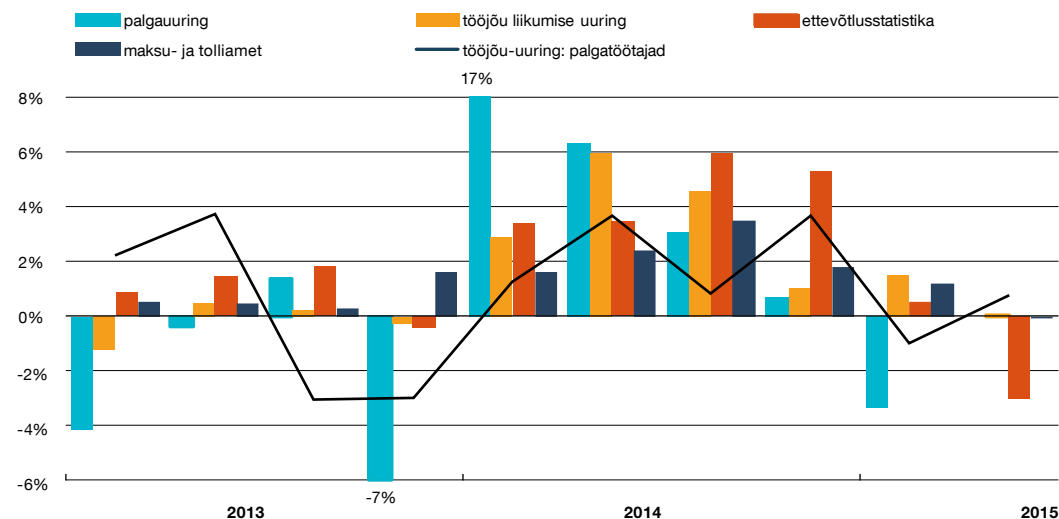
³ Maksu- ja tolliameti pressiteade: [Töötamise registriga on lisandunud 9000 uut maksumaksjat](#), 12. detsember 2014.

Joonis 9. Palgatöötajate arvu aastane muutus eri andmeallikate põhjal



Allikad: statistikaamet, maksu- ja tolliamet

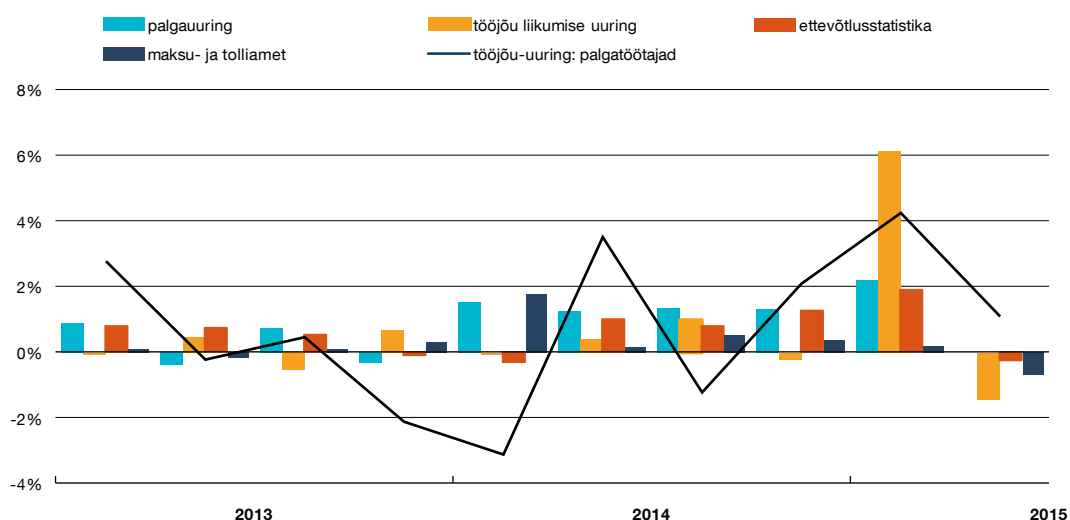
Joonis 10. Palgatöötajate arvu aastapõhine kvartalikasv eri andmeallikate põhjal



Allikad: statistikaamet, maksu- ja tolliamet

esimesel poolel 119 tuhat inimest, kes moodustasid 19,4% koguhõivest. Kuivõrd mikroettevõtete osakaal töötleva tööstuse hõives on väike, polnud töötamise registri elluviimisel tõenäoliselt selle tegevusala hõivele suurt mõju. Joonisel 11 on siiski näha, et enamiku uuringute järgi hõive kasv 2014. aasta kolmandas kvartalis veidi kiirenes ning hõive suurenes jätkuvalt ka 2015. aasta esimesel poolel. Töjõukulude kiire kasv mõjutab tõenäoliselt töötleva tööstuse konkurentsivõimet ning kui palgakulude suurenemine jätkub, siis võib töökohtade arv hakata kahanema.

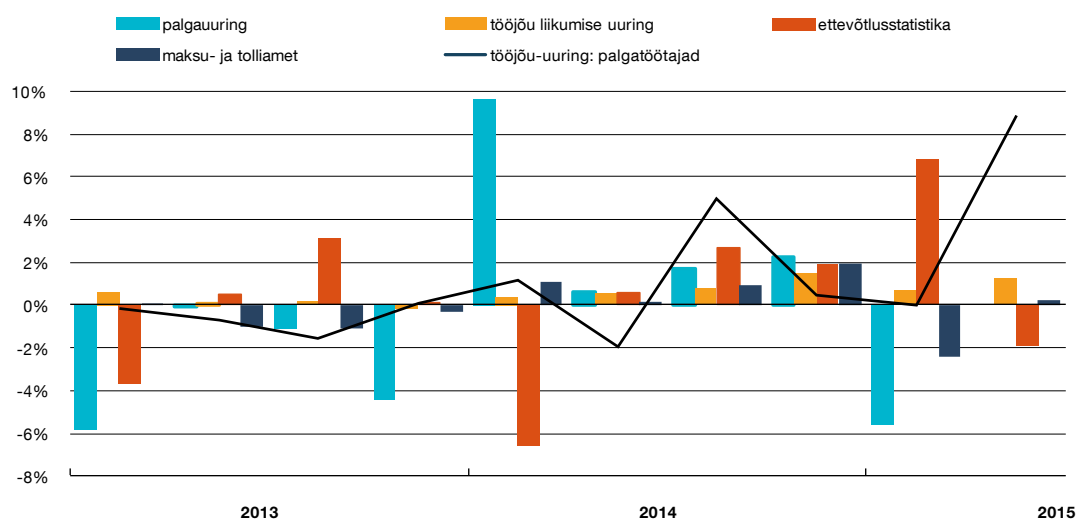
Joonis 11. Palgatöötajate arvu kvartalikasv töötlevas tööstuses eri andmeallikate põhjal



Allikad: statistikaamet, maksu- ja tolliamet

Ehituses töötas 2014. aastal keskmiselt 59 tuhat inimest, kes moodustasid 9,3% koguhõivest. Eestis töötas neist 48 tuhat, ülejäänute töökoht asus piiriülese töötajana välismaal. Ehitussektori käekäik sõltub paljuski ettevõtete investeerimisaktiivsusest ja riigi taristuprojektidest. Kuigi ehitussektori liisandväärtus on viimastel aastatel kasvanud tagasihoidlikult, on ehitustöötajate arv püsinud Eestis 2012. aastast 50 tuhande lähedal. Ehituse hõive näitajaid mõjutas 2014. aasta teisel poolel tõenäoliselt töötamise registri sisseviimine ning maksu- ja tolliameti tõhusam kontroll. Tööjõu-uuringu põhjal kasvas ehituse hõive 2015. aasta teises kvartalis hüppeliselt, aasta võrdluses 18% ja kvartali arvestuses 9% (vt joonis 12). Selle taga võib olla nii muutunud hooajalisus kui ka juhuslik viga, sest tööjõu-uuringu valim on väike.

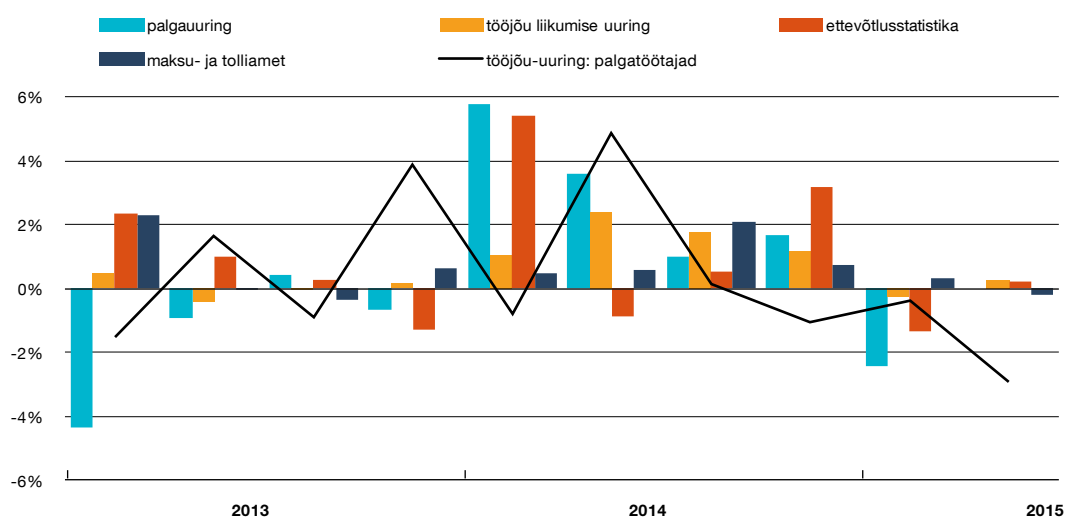
Joonis 12. Palgatöötajate arvu kvartalikasv ehituses eri andmeallikate põhjal



Allikad: statistikaamet, maksu- ja tolliamet

Teenindussektoris on enim hõivatuid hulgi- ja jaekaubanduses: 2015. aasta esimesel poolel 151 tuhat töötajat, kes moodustasid peaaegu neljandiku koguhõivest. Tööjõu-uuringu järgi kaubanduse hõive viimase aasta jooksul kvartali võrdluses peamiselt kahanes ning hakkas 2015. aasta teises kvartalis vähenema ka aasta arvestuses (–5,7%) (vt joonis 13).

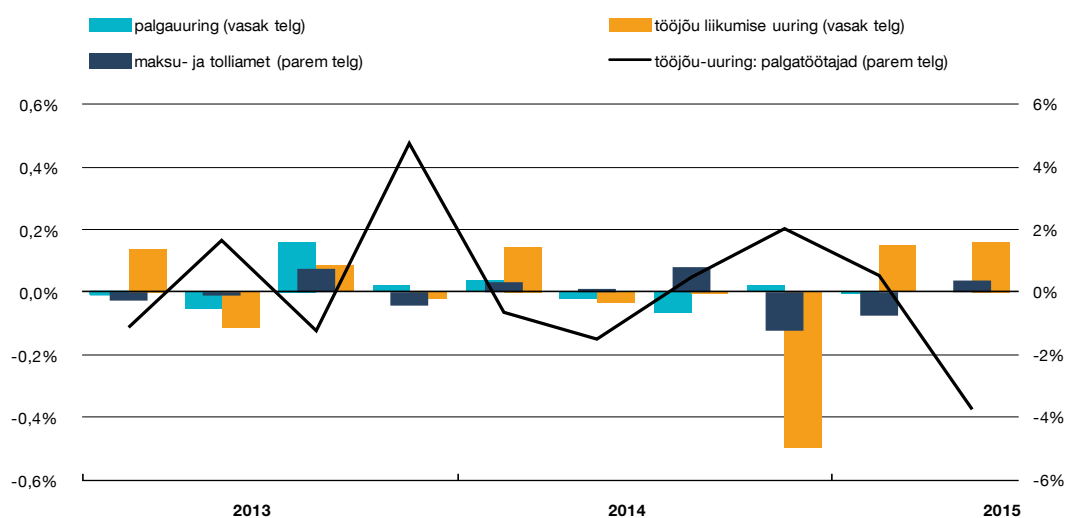
Joonis 13. Palgatöötajate arvu kvartalikasv hulgi- ja jaekaubanduses eri andmeallikate põhjal



Allikad: statistikaamet, maksu- ja tolliamet

Avaliku sektori hõive alla oleme joonisel 14 arvestanud avaliku halduse ja sotsiaalkindlustuse, tervishoiu ja hariduse. Nendel tegevusaladel töötas 2015. aasta esimesel poolel 142 tuhat inimest, kes moodustasid 23% koguhõivest. Enamiku uuringute, v.a tööjõu-uuringu järgi pole avaliku sektori hõive viimase kahe aasta jooksul väga muutunud. Hõive hariduses on aga viimastel aastatel kahanenud, sest laste arv on vähenenud. Avaliku halduse hõivet on samuti kokku tõmmatud, aga tervishoiu oma on veidi suurenenud. Kuna valitsuse eesmärk on liikuda struktuurse eelarve tasakaalu suunas, on mitmes eelmises riigieelarves piiratud valitsemissektori palgafondi kasvu. Samal ajal on aga vaja tõsta riigisektori palkasid, mistõttu ongi maksu- ja tolliameti andmete kohaselt vähenenud järk-järgult valitsemisasutuste töötajate arv. Keskvalitsus plaanib 2016. aastal vähendada töötajate arvu 750 võrra, mis tähendaks, et avaliku sektori – avaliku halduse ja sotsiaalkindlustuse, tervishoiu ja hariduse – hõive kahaneb 0,53%.

Joonis 14. Palgatöötajate arvu kvartalikasv avalikus halduses, hariduses ja tervishoius eri andmeallikate põhjal



Allikad: statistikaamet, maksu- ja tolliamet

Tööpuudus

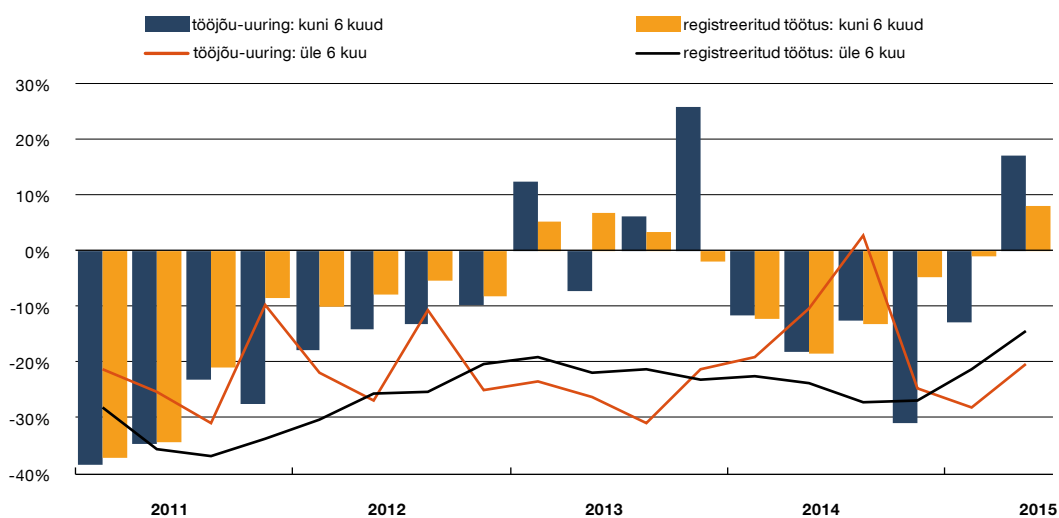
Töötuse määr langes 2015. aasta esimeses kvartalis aasta võrdluses 1,9 protsendipunkti, 6,6%ni, ja teises kvartalis 0,5 protsendipunkti, 6,5%ni. Töajõu-uuringu hinnangu kohaselt oli esimesel poolaastal töötas keskmiselt 44,3 tuhat inimest, 15% vähem kui aasta varem. Tööpuudus on üsna hooajaline: aasta esimeses kvartalis see tavaliselt suureneb, sest kalendriaasta lõpus lõppevad paljud töölepingud ning põllumajanduses ja ehituses on hooajatööd vähem. Teises kvartalis hakkab tööpuudus kahanema sedamööda, kuidas hooajatööd taas algavad. 2015. aasta teises kvartalis oli töötuse määr 0,1 protsendipunkti madalam kui esimeses kvartalis, kuid see kahanemine oli palju väiksem kui tavaliselt ning hooajalisi tegureid arvesse võttes tööpuudus siiski kasvas. Töötus ei kerkinud aga mitte väiksema hõive, vaid hoopis suurema töajõus osalemise tõttu.

Pikaajalisi töötuid oli kõigi töötute hulgas 2015. aasta esimesel poolal töajõu-uuringu järgi 42,8%, 4,5 protsendipunkti vähem kui aasta varem. Lühiajaliste töötute arv on seega kahanenud aeglasemalt kui pikaajaliste oma. Töötute arv, kes on olnud töötas vähem kui kuus kuud, hakkas 2015. aasta teises kvartalis kasvama (vt joonis 15). Töötukassa registreeritud töötuse statistika näitab samuti, et pikaajaliste töötute osakaal on aasta võrdluses vähenenud ning väga lühikest aega töötas otsinute arv suurenenud.

Noorte, 15–24aastaste töötuse määr langes 2015. aasta esimesel poolal aasta võrdluses 4,5 protsendipunkti, 12,5%ni (vt joonis 16). Noorte tööpuudus on keskmises tööeas elanike omaga võrreldes ligikaudu kaks korda kõrgem ning lisaks ka tundlikum majandusolukorra muutustele. Kõigist noortest – nii tööturul osalevatest kui ka mitteaktiivsetest – moodustasid töötud kõigest 5,1%. Noori töötuid leitakse seega uuringu raames suhteliselt harva ning noorte töötuse määr kõigub rohkelt arvatavasti ka seetõttu, et töajõu-uuringu valim on suhteliselt väike. Suur osa, ligikaudu iga kolmas noor töötas on tegelikult töötasingute ajal täiskoormusega õpilane. Noori, kes ei õpi ega töötas, peetakse aga riskirühmaks, sest madal haridustase ja töökogemuse puudumine raskendavad märgatavalt esimese töökoha leidmist.

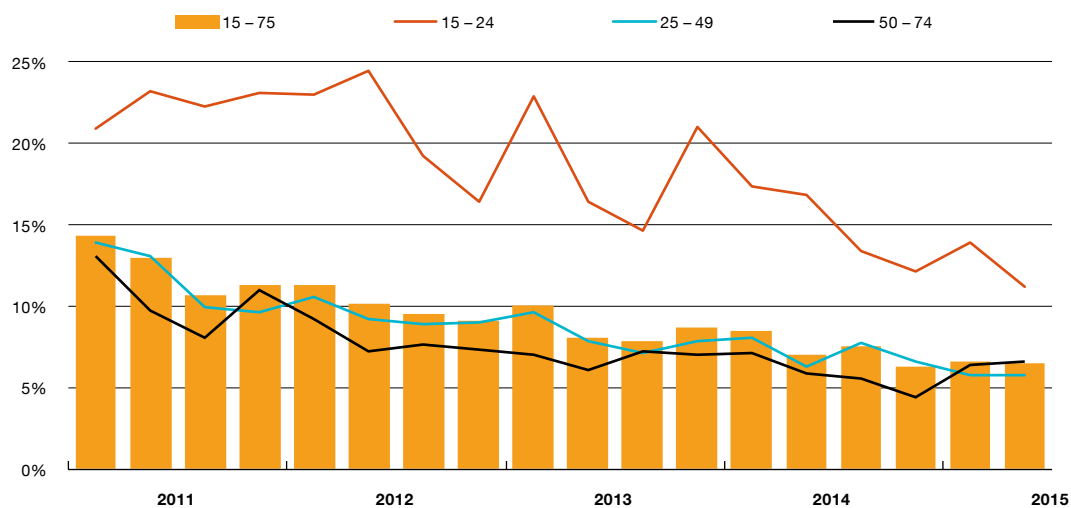
Keskmeses tööeas, 25–49aastaste töötuse määr langes 2015. aasta teisel poolal aasta võrdluses 1,4 protsendipunkti, 5,6%ni. Meeste tööpuudus oli seejuures 6,3%, 0,8 protsendipunkti kõrgem kui naiste oma. Naiste tööpuudus kahanes aga märksa enam (2,5 protsendipunkti) kui meeste oma (0,5 protsendipunkti).

Joonis 15. Töötute arvu muutus töötuse kestuse kaupa



Allikad: statistikaamet, maksu- ja tolliamet

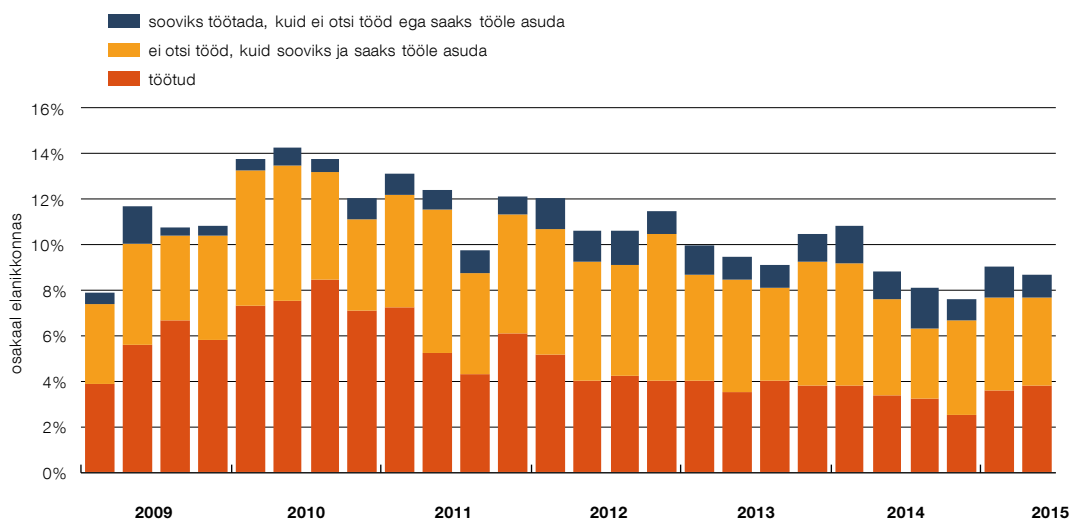
Joonis 16. Töötuse määr vanuserühmade kaupa



Allikas: statistikaamet

Vanemas tööeas, 50–74aastaste töötuse määr oli esimesel poolaastal 6,5%, sama kõrge nagu aasta varem. Lisaks nendele, kes vastavad kõigile töötuse kriteeriumitele – otsivad aktiivselt tööd ja on valmis tööle hakkama –, on selles vanuserühmas rohkelt neid, kes tegelikult sooviks töötada, kuid ei otsi aktiivselt tööd. Ka need, tööturuga nõrgemalt seotud inimesed võiks tööturuteenuste toel olla osa tööjõust. Seetõttu on hea, et töötukassa pakub alates 2015. aasta veebruarist karjääri- nõustamist ka pensioniealistele. See aitab kindlasti neil inimestel liikuda töötamise soovist aktiivse töö otsimise suunas. Joonisel 17 on lisaks tavapärasele töötuse määrale toodud ka laiema vaatega

Joonis 17. 50–74aastaste tööpuuduse näitajad



Allikas: statistikaamet, Eesti Panga arvutused

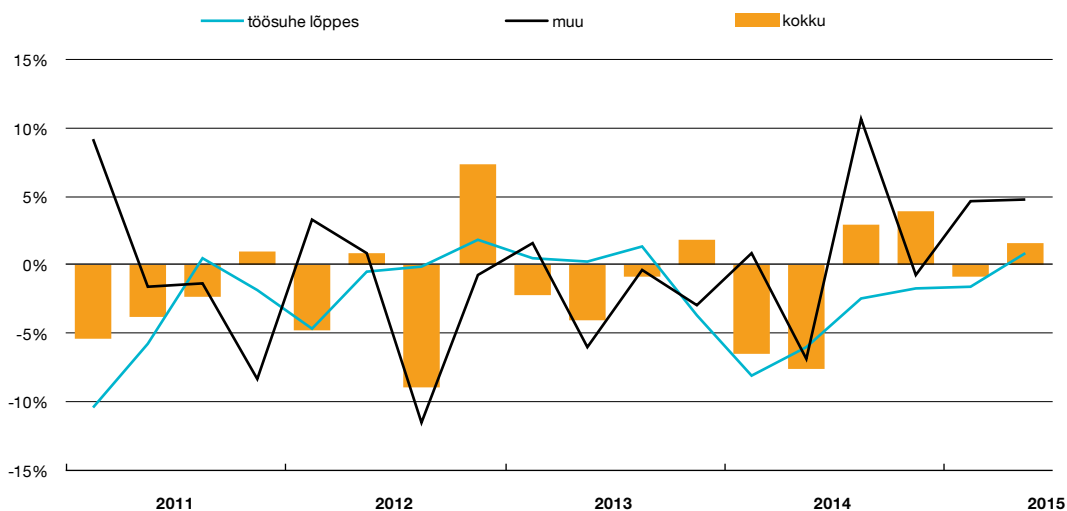
tööpuuduse näitajad. Mitteaktiivseid inimesi, kes küll tahaks töötada, kuid ei otsi aktiivselt tööd, on kõige vanemas earühmas isegi rohkem kui töötuid. Nende arv on siiski aja jooksul kahanenud.

Eestlaste töötuse määr oli 2015. aasta esimesel poolel 5,6%, kuid mitte-eestlaste oma ligikaudu poolteist korda kõrgem, 8,8%. Mitte-eestlaste töötuse määr alanes aga aasta võrdluses märksa kiiremini (2,7 protsendipunkti) kui eestlaste oma (0,6 protsendipunkti). Ida-Virumaa töötuse määr kukkus samal ajal 6,5 protsendipunkti, 10,1%ni, palju rohkem kui teiste Eesti piirkondade näitaja. Töötus kahanes Ida-Virumaal tänu hõive kasvule, kuid ka mitteaktiivsete arvu suurenemise tõttu.

Registreeritud töötuse kahanemine 2015. aasta esimesel poolel pidurdus ning registreeritud töötute arv 2014. aasta lõpus ja 2015. aasta suvekuudel kuu võrdluses kasvas. 2015. aasta esimesel poolel oli töötukassas arvel keskmiselt 33,7 tuhat inimest kuus ning poolaasta lõpus oli registreeritud 25,9 tuhat töötut ehk 4,1% tööjõust. Registreeritud töötute osakaal oli kõige suurem Ida-Virumaal (8,5%) ja Valgamaal (7,6%).

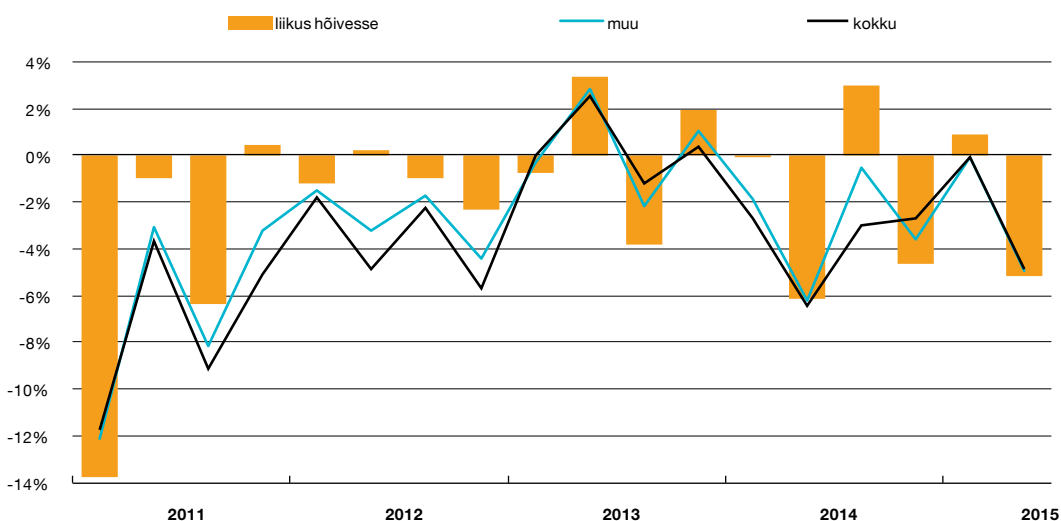
Registreeritud töötus on kasvanud kuu võrdluses seetõttu, et uute töötute registreerimine on suurenunud ja registreeritud töötuse lõppemine kahanenud. Uute registreeritud töötute hulgas on kasvanud peamiselt nende arv, kes olid varem mitteaktiivsed, ning vähesel määral nende oma, kes jäid töötuks töösuhte lõppemise tõttu (vt joonis 18 ja 19). See muutus on kooskõlas tööjõu-uuringu näitajatega, mille kohaselt on tööjõus osalemine kasvanud. Nende uute registreeritud töötute arv, kelle töösuhe lõppes kas koondamise või tööandja pankroti tõttu, ei ole suurenenud. Koondamishüvitisi ei ole samuti määratud tavapärasest rohkem. Konjunktuuriinstituudi tarbijabaromeetri kohaselt on majapidamised muutunud 2015. aasta jooksul tööturu arengu suhtes järjest pessimistlikumaks. Neid ootusi mõjutab ilmselt ka see, et töötuse määr on langenud madalale ja ajakirjandus on kajastanud mitme tegevusala raskuseid.

Joonis 18. Uued registreeritud töötud eelneva tegevuse järgi, kvartalikasv



Allikad: töötukassa, Eesti Panga arvutused

Joonis 19. Registreeritud töötusest väljumine põhjuse järgi, kvartalikasv



Allikad: töötukassa, Eesti Panga arvutused

Vabad töökohad

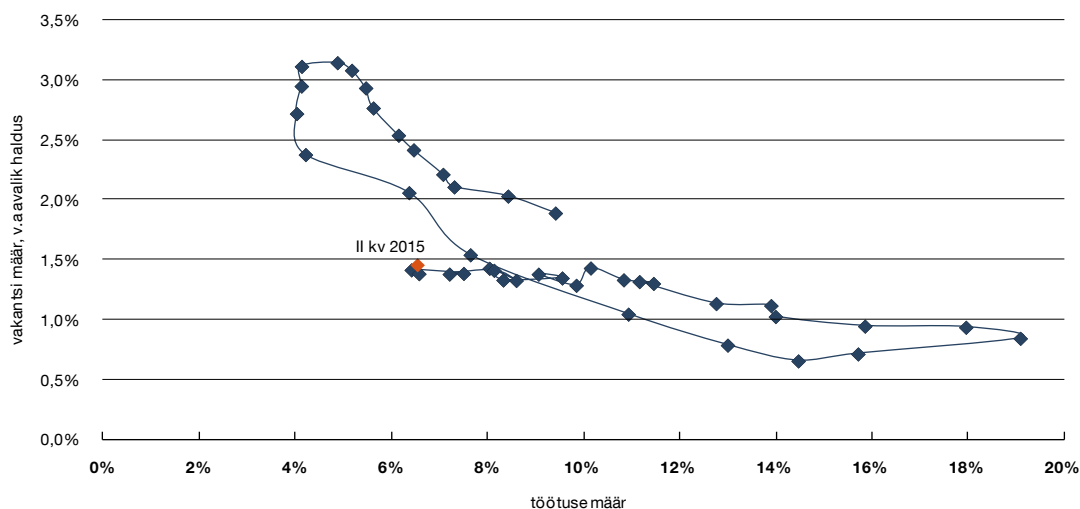
Vabade ametikohtade ja tööjõu liikumise uuring näitab, et vabade ametikohtade arv kasvas 2015. aasta esimesel poolel aasta võrdluses 6,3%, 7870ni. Vakantsi määr⁴ oli samal ajal 1,43%, 0,05 protsendipunkti kõrgem kui aasta varem. Vabade ametikohtade arv kasvas enamjaolt avaliku sektori tegevusalade toel: avaliku halduse, hariduse ja tervishoiu vabade töökohtade arv suurenes. Erasektoris suurenes vakantside arv kõige enam info ja side tegevusalal ning kahanes ehituses ja majutuses-toitlustuses.

4 Vakantsi määr on vabade töökohtade suhe täidetud ja täitmata töökohtade koguarvu

Vabu töökohti oli kõige rohkem töötlevas tööstuses (1457) ja kaubanduses (1351). Töötleva tööstuse vabade ametikohtade arv aasta võrdluses ei muutunud ja vakantsi määr veidi langes, tänu täidetud ametikohtade arvu suurenemisele. Kaubanduse vabade töökohtade määr on aga juba pikka aega tõusnud. Vakantsi määr oli 2015. aasta esimesel poolel keskmisest kõrgem vaid Harjumaal, sealhulgas Tallinnas, ja Pärnumaal.

Suhe vakantside ja tööpuuduse vahel on tavaliselt pöördvõrdeline: kui tööpuudus on suur, siis on vabu töökohti vähe, ning kui tööpuudus on väike, siis on vabu töökohti palju. Seda seost – töökohtade ja vaba tööjõu sobitumist – kirjeldab Beveridge'i kõver, kus vakantsi määr on suhestatud töötuse määraga. Kuigi tööpuudus on viimaste aastate jooksul kiiresti vähenenud, on vabade töökohtade osakaal kõigi töökohtade hulgas püsinud 1,3–1,5% juures (vt joonis 20). Vaba tööjõu ja töökohtade sobitumine majanduses on seega pigem paranenud.

Joonis 20. Beveridge'i kõver, hooajaliselt tasandatud



Allikad: statistikaamet, Eesti Panga arvutused

Taustinfo 1. Töötajate palkamist takistavad tegurid Eesti ettevõtetes

Euroopa Keskpanka ja Euroopa riikide keskpankade uurimisvõrgustiku Wage Dynamics Network raames ning Eesti Panga ja TNS Emori koostöös tehti 2014. aasta kevadel Eesti tööandjate seas uuring. Uuringus koguti teavet selle kohta, kuidas Eesti kohaneb teiste riikidega võrreldes muutuvate majandusoludega, kui paindlik on Eesti palgakorraldus ja milline oli majanduskriisi ajal tehtud tööturureformide majanduslik mõju.

Uuringu raames küsiti muu hulgas tööandjatel töötajate palkamist takistavate tegurite kohta. Selleks paluti neil hinnata, mis takistas oluliselt 2013. aasta lõpus tähtajatult lepinguga töötaja palkamist. Ilmneb, et töötajate palkamist takistab enim vajalike oskustega tööjõu nappus: seda peab oluliseks 90% vastanud tööandjatest (vt tabel T1.1). Lisaks märkisid enam kui 80% tööandjatest kõrgeid tööjõumakse ja kõrgeid palkasid. Ebakindlus majandusolukorra suhtes takistab märkimisväärselt töötajate palkamist enam kui poolte tööandjate arvates.

Tabel T1.1. Tööandjate osakaal, kelle arvates takistab toodud tegur olulisel määral töötajate palkamist

	Kokku	5–19 töötajat	20–49 töötajat	50–199 töötajat	200 ja rohkem töötajat
Vajalike oskustega tööjõu nappus	90,5	87,8	87,4	90,2	97,3
Kõrged palgad	81,8	80,1	83,7	87,0	72,7
Kõrged tööjõumaksud	81,4	80,6	81,9	85,0	75,5
Ebakindlus majandusolukorra suhtes	62,6	76,8	65,3	64,0	39,8
Muude sisendite kulud peale tööjõu	46,0	48,7	51,5	52,1	26,6
Rahaliste vahendite kättesaadavus	45,8	63,7	52,4	42,8	23,5
Tööseaduste muutmise oht	38,5	41,9	46,1	47,8	10,9
Vallandamiskulud	36,0	44,2	39,2	37,0	21,1
Värbamiskulud	36,4	32,6	35,1	49,2	18,4

Allikas: 2014. aasta Eesti ettevõtete palga- ja hinnakujunduse uuring

Vallandamis- ja värbamiskulusid peab töötajate palkamisel oluliseks takistuseks vaid 36% tööandjatest. Enamiku Eesti tööandjate arvates on seega Eesti tööseadusandlus üpriski paindlik ega takista tööjõu kohandamist vastavalt vajadusele. OECD andmed on samuti näidanud, et Eesti tööhõivekaitse on olnud teiste euroala riikidega võrreldes paindlikum. Seda paindlikkust suurendasid veelgi 2009. aasta töölepingu seaduse muudatused. Tööseaduste muutmise oht takistab töötajate palkamist vaid ligikaudu 38% tööandjate arvates. Enamik tööandjaid tunneb seega Eesti tööseadusandluse suhtes kindlust ning peab seda stabiilseks.

Mida suurem on ettevõtte, seda suurema tõenäosusega tõi ta uuringus välja, et vajalike oskustega tööjõu nappus on oluline takistus töötajate palkamisel. Kõigi teiste tegurite puhul on aga selle olulisust pidanud tähtsamaks väiksemad ettevõtted. Näiteks rahaliste vahendite kättesaadavust tõi olulise takistusena välja ligikaudu 64% 5–19 töötajaga ettevõtetest, aga üle 200 töötajaga ettevõtete hulgas vaid umbes 23%.

PALK JA TÖÖJÕUKULUD

Keskmine palk

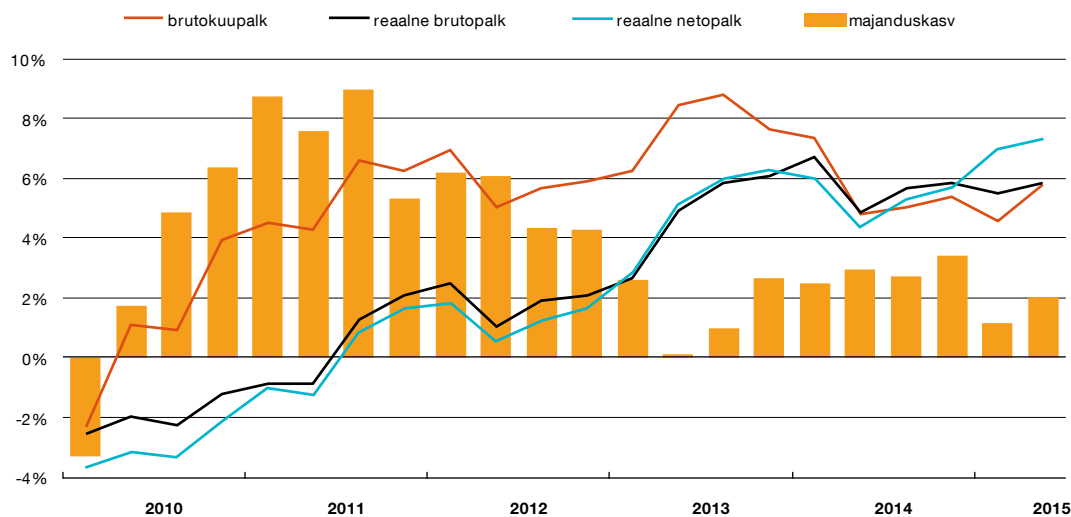
Keskmine brutokuupalk tõusis 2015. aasta esimeses kvartalis aasta võrdluses 4,6%, 1010 euroni, ja teises kvartalis 5,8%, 1082 euroni. Kuigi palgatõus on 2013. aastaga võrreldes aeglustunud, oli see 2015. aasta esimesel poolel kiirem kui 2014. aasta keskpaigas. Kui võtta arvesse hooajalised tegurid, siis kiirenes tänavu teises kvartalis ka keskmise palga kvartalitõus: esimesel poolaastal oli see küll ligikaudu sama tempokas kui 2014. aasta teisel poolel, kuid kiirem kui 2014. aasta esimesel poolel.

Keskmine tunnipalk kerkis peaaegu sama moodi nagu keskmine kuupalk: tunnipalga tõus 2015. aasta teises kvartalis aasta võrdluses kiirenes, kuid kvartalitõus on püsunud alates 2014. aasta teisest poolest enamasti üle 2%. Kui selline kvartalitõus püsiks kogu aasta, siis küündiks aastane tõus taas 7–8%ni.

Tänu tarbijahindade langusele 2014. aastal ja 2015. aasta esimesel poolel tõusis reaalpalk kiiremini kui nominaalpalk. Lisaks palga reaolväärtuse suurenemisele toetab 2015. aastal palgatöötajate sissetulekut ka tulumaksumäära langetus, 1 protsendipunkti võrra, maksuvaba tulu kergitamine, 144 eurolt 154 euroni kuus, ning töötuskindlustusmaksu määra alandamine, 2%lt 1,6%ni. Nende muudatuste mõjul tõusis keskmine netopalk ehk töötajale pärast maksude tasumist välja makstav tasu 2015. aasta esimeses kvartalis 1,4 protsendipunkti võrra kiiremini kui keskmine brutopalk.

Maksulangetused võivad osaliselt aidata aeglustada tööjõukulude kasvu, kui tööandja ja töötaja räägivad läbi kätte saadava palga üle. Keskmist netopalka teeniva töötaja tarbimisvõime suurenes 2015. aasta esimesel poolel 7,1% (vt joonis 21).

Joonis 21. Aastane palgatõus ja majanduskasv



Allikas: statistikaamet

2014. aasta keskel sisse viidud töötamise register on mõjutanud ka keskmise palga näitajaid. Maksu- ja tolliameti andmetel on uute ametlike palgasaajate keskmine palgatulu ligilähedane miinimumpalgale, märksa madalam kui üldine keskmine. Kui aga miinimumpalka teenivaid töötajaid lisandub palju, siis hakkab keskmise palga näitaja langema. Palga aastatõus on selle tulemusel väiksem, kui see oleks olnud ilma töötajate registreerimise kohustuseta. Kui eeldada, et pärast töötamise registri kehtestamist suurenes täistööajale taandatud hõivatute arv 8 tuhande miinimumpalka teeniva töötaja võrra, siis oli 2015. aasta esimese kvartali palgatõus muutuse mõjul 1 protsendipunkti võrra aeglasem.

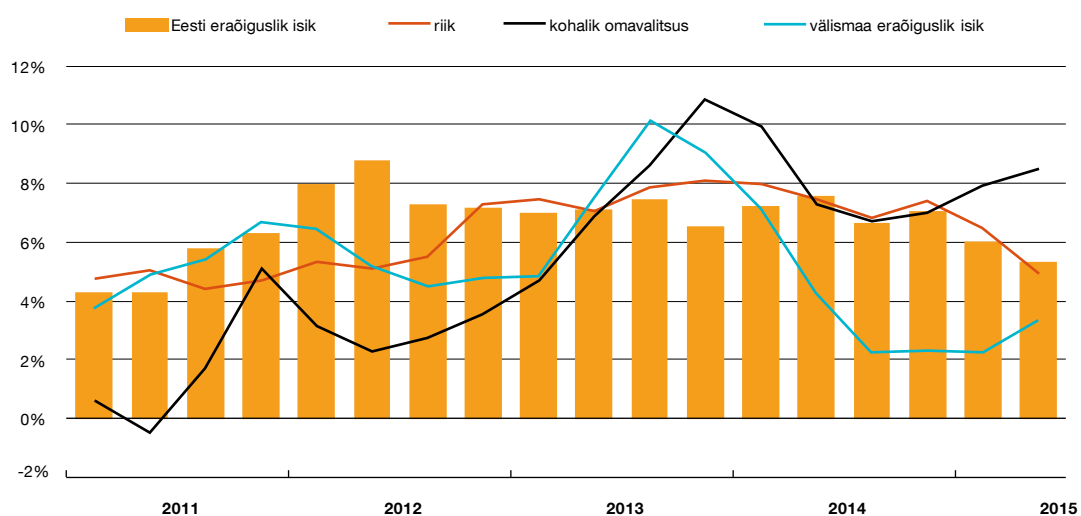
Omaniku liigi järgi oli palgatõus 2015. aasta esimesel poolel kõige kiirem kohalike omavalitsuste haldusalas, 8,5%. Selle hulka kuulub suur osa hariduse ja tervishoiu tegevusalast, kus keskmine palk tõusis aasta võrdluses 8,4%. Palgatõus aeglustus samal ajal nii riigi haldusalas, 4,9%ni, kui ka avalikus halduses, 5,7%ni. Eesti eraettevõtete palgatõus 2015. aasta esimesel poolel vähenes, 5,3%ni, samas kui välisomanduses ettevõtete palgatõus kiirenes, 3,4%ni (vt joonis 22).

Erasektori tegevusalade seas tõusis palk aasta võrdluses keskmisest kiiremini kinnisvaraturuga seotud finants- ja kindlustustegevuses, 7,1%, ning kinnisvaraalas tegevuses, 11,7%. Ehituses keskmine palk seevastu langes, 1,3%. Töötleva tööstuse palgatõus oli riigi keskmisega võrreldes veidi kiirem, 5,6%.

Keskmine palk oli 2015. aasta esimesel poolel kõige kõrgem finants- ja kindlustustegevuses (1859 eurot, 173% riigi keskmisest) ning info ja side tegevusalal (1733 eurot, 161% riigi keskmisest). Keskmine palk oli aga kõige madalam majutuses ja toitlustuses, 63% riigi keskmisest. Keskmine palk on tegevusalade vaates niivõrd erinev osaliselt seetõttu, et ametialade struktuur ja töötajate haridustase on tegevusalati erinev.

Kvartaalne palgauuring ei anna kahjuks teavet keskmise palga täpsemate üksikasjade kohta. Iga nelja aasta järel tehtav töötasude uuring annab aga palgaülevaate tegevusalade, ametikohtade

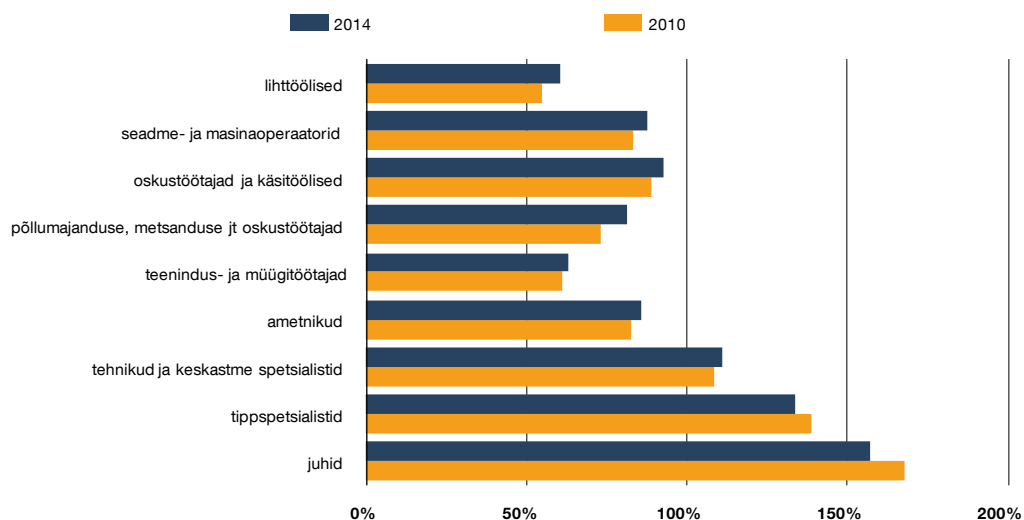
Joonis 22. Palgatõus tööandja omaniku järgi



Allikas: statistikaamet

ja töötaja soo järgi. Palgaerinevused ametialade vahel on viimase nelja aasta jooksul vähenenud: juhtide ja tippspetsialistide palk suhtena keskmisse on veidi kahanenud ning kõigi teiste ametialade oma kasvanud (vt joonis 23).

Joonis 23. Brutotunnitasu ametirühma järgi suhtena keskmisse



Allikad: statistikaamet, Eesti Panga arvutused

Tabelis 1 on reastatud tegevusalad keskmise tunnipalga järgi ning veergudes on toodud ametirühmade keskmine palk suhtena sama ametirühma riigi keskmise palka. Andmetest näeb, et kui tegevusala keskmine palk on riigi keskmisest palgast kõrgem või madalam, siis on üldiselt selle tegevusala ametialade keskmine palk samuti kas kõrgem või madalam kui riigi keskmine. Üldisest pildist eristuvad näiteks haldus- ja abitegevused, kus on lihttöölise (sh näiteks koristajad)

Tabel 1. Tegevusalade keskmine palk ametialade kaupa suhtena ametiala riigi keskmisse

Tegevusalad kokku	Ametiala peaarühmad kokku								
	Juhid	Tippspetsialistid	Tehnikud ja keskastme spetsialistid	Ametnikud	Teenindus- ja müügitöötajad	Oskustöötajad ja käsitöölised	Seadme- ja masinaoperaatorid ja koostajad	Lihitöölised	
Finants- ja kindlustustegevus	168%	156%	128%	112%					
Info ja side	156%	143%	138%	107%	114%				
Mäetööstus	129%	144%	104%	126%	120%		128%	149%	166%
Elektrienergia, gaasi, auru ja konditsioneeritud õhuga varustamine	127%	141%	122%	93%	109%		100%	117%	88%
Avalik haldus ja riigikaitse; kohustuslik sotsiaalkindlustus	123%	126%	109%	96%	108%	147%	81%	85%	72%
Kutse-, teadus- ja tehnikaalane tegevus	116%	104%	96%	89%	103%		97%		97%
Ehitus	104%	82%	113%	103%	93%		99%	117%	154%
Haldus- ja abitegevused	99%	110%	128%	154%	113%	103%	109%	148%	84%
Veevarustus; kanalisatsioon, jäätme- ja saastekäitlus	99%	125%	115%	91%	105%		91%	112%	103%
Töötlev tööstus	98%	106%	107%	103%	110%	110%	101%	95%	119%
Tervishoid ja sotsiaalhoolekanne	96%	109%	108%	77%	76%	90%	74%	79%	74%
Veondus ja laondus	96%	103%	111%	119%	98%	152%	91%	89%	140%
Põllumajandus, metsamajandus ja kalapüük	95%	72%	84%	110%	92%		92%	121%	117%
Hulgi- ja jaekaubandus; mootorsõidukite ja mootorrataste remont	94%	100%	102%	107%	98%	100%	98%	107%	105%
Haridus	84%	83%	79%	75%	91%	73%	64%	53%	67%
Muud teenindavad tegevused	81%	87%	86%	82%	80%	81%	99%	70%	73%
Kinnisvaraala tegevus	79%	79%	84%	86%	78%	80%	109%		81%
Kunst, meelelahutus ja vaba aeg	77%	68%	67%	72%	85%	94%	85%		75%
Majutus ja toitlustus	71%	60%	65%	94%	85%	106%	74%		89%

Allikas: statistikaamet

palk märksa madalam, aga kõigi ülejäänud ametikohtade palk kõrgem kui sama ametirühma Eesti keskmine. Tegevusaladel, kus on rohkelt mikroettevõtteid, näiteks põllumajanduses ja ehituses, võib juhtide madalat palgataset mõjutada see, et ettevõtet juhivad sageli omanikud, kes saavad kapitalitulu. Avalikus halduses ja tervishoius on madalama kvalifikatsiooniga töötajate palk madalam kui teiste tegevusalade sama ametirühma oma, samas kui kõrget kvalifikatsiooni nõudvate ametikohtade palk on keskmisest kõrgem.

Töötasude uuring annab teavet ka soolise palgalõhe kohta: meeste keskmine palk oli 2014. aasta oktoobris 23,3% kõrgem kui naiste oma. Seda, mil määral esineb palgalõhet naiste ja meeste

hõive struktuuri erinevuse tõttu, oleme analüüsinud 2014. aasta Tööturu Ülevaates⁵: 2010. aasta andmete põhjal selgitas erinev ametikohtade struktuur ligikaudu poole palgalõhest. 2014. aasta esialgsete andmete põhjal oli sooline palgalõhe ametiala järgi kõige väiksem põllumajanduse oskustööliste (5,8%) ja juhtide seas (16,8%). Tegevusalade järgi oli palgalõhe vähim veevarustuse, kanalisatsiooni ja jäätmeäitluse tegevusalal, 1,4%, ning avalikus halduses, 11,1%. Palgalõhe oli aga suurim oskuse- ja käsitööliste seas ning finants- ja kindlustustegevuses. Finants- ja kindlustustegevuse palgalõhet mõjutab tugevasti meeste ja naiste erinev hõive struktuur ametikohtade vaates.

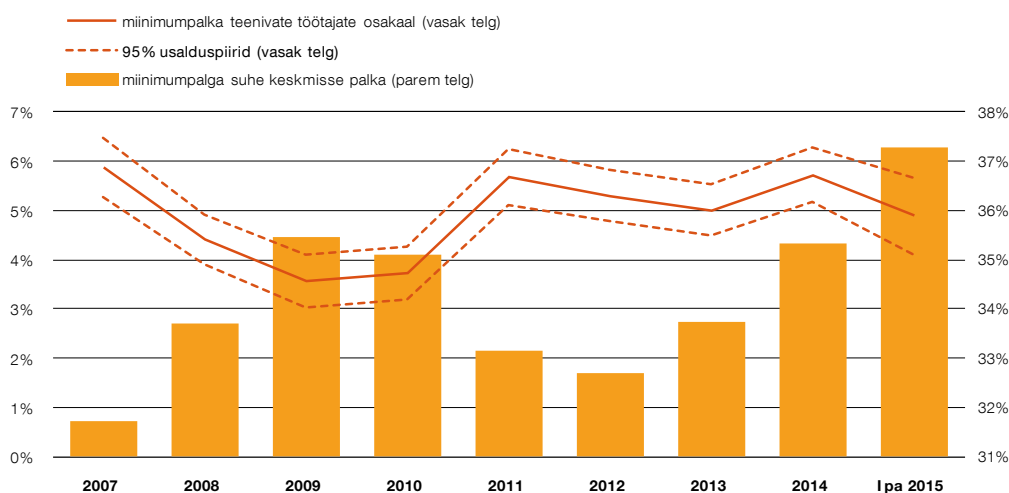
Taustinfo 2. Miinimumpalka teenivad töötajad

Miinimumpalka üle peavad Eestis läbirääkimisi ametiühingute keskliit ja tööandjate keskliit. Kokku lepitud miinimumpalk kehtestatakse valitsuse määrusega ning see laieneb kogu majandusele. Vastse 2016.–2017. aasta kokkuleppe järgi tõuseb miinimumpalk 2017. aastaks 470 euroni: juba viiendat aastat järjest ligikaudu 10% aastas. 2015. aasta esimesel poolel ulatus miinimumpalk 37,3%ni keskmisest palgast. Eesti Panga 2015. aasta juuniprognooosi põhjal kerkiks miinimumpalka suhe keskmisse palka 2017. aastal 39,9%ni.

Miinimumpalka teenivate töötajate osakaalu kohta hõives ei ole paraku täpseid andmeid. Maksu- ja tolliameti palgaväljamakse statistika kohaselt moodustasid 2014. aastal täpselt miinimumpalgasuured väljamaksed igal kuul keskmiselt 3–4% kõigist väljamaksetest. Miinimumpalgast väiksemate väljamaksete osakaal oli aga keskmiselt 14%. Väljamaksete suurust mõjutavad mitmed tegurid, nagu osaajaga töötamine, tööaja kõikumised ning puhkuse- ja lisatasud, mistõttu ei ole ilmselt töölepingu järgi miinimumpalka teenivaid töötajaid sama palju kui neid, kes saavad miinimumpalgasuurust väljamakset. Tööjõu-uuringu andmete põhjal on miinimumpalka või alla selle teenivate täistööajaga hõivatute osakaal kõikunud viimastel aastatel 3,5–6% juures (vt joonis T2.1). Kuna küsitlusuuringus võivad vastajad öelda oma palga ligikaudse suuruse, tuleks vaadata ka miinimumpalgalähedast palka teenivate töötajate osakaalu. Töötasu, mis moodustas kuni 105% miinimumpalgast, teenisid nende aastate jooksul 5,8–7,8% töötajatest ning kuni 110% suurust palka miinimumpalka suhtes teenisid 7,7–10,8% töötajatest.

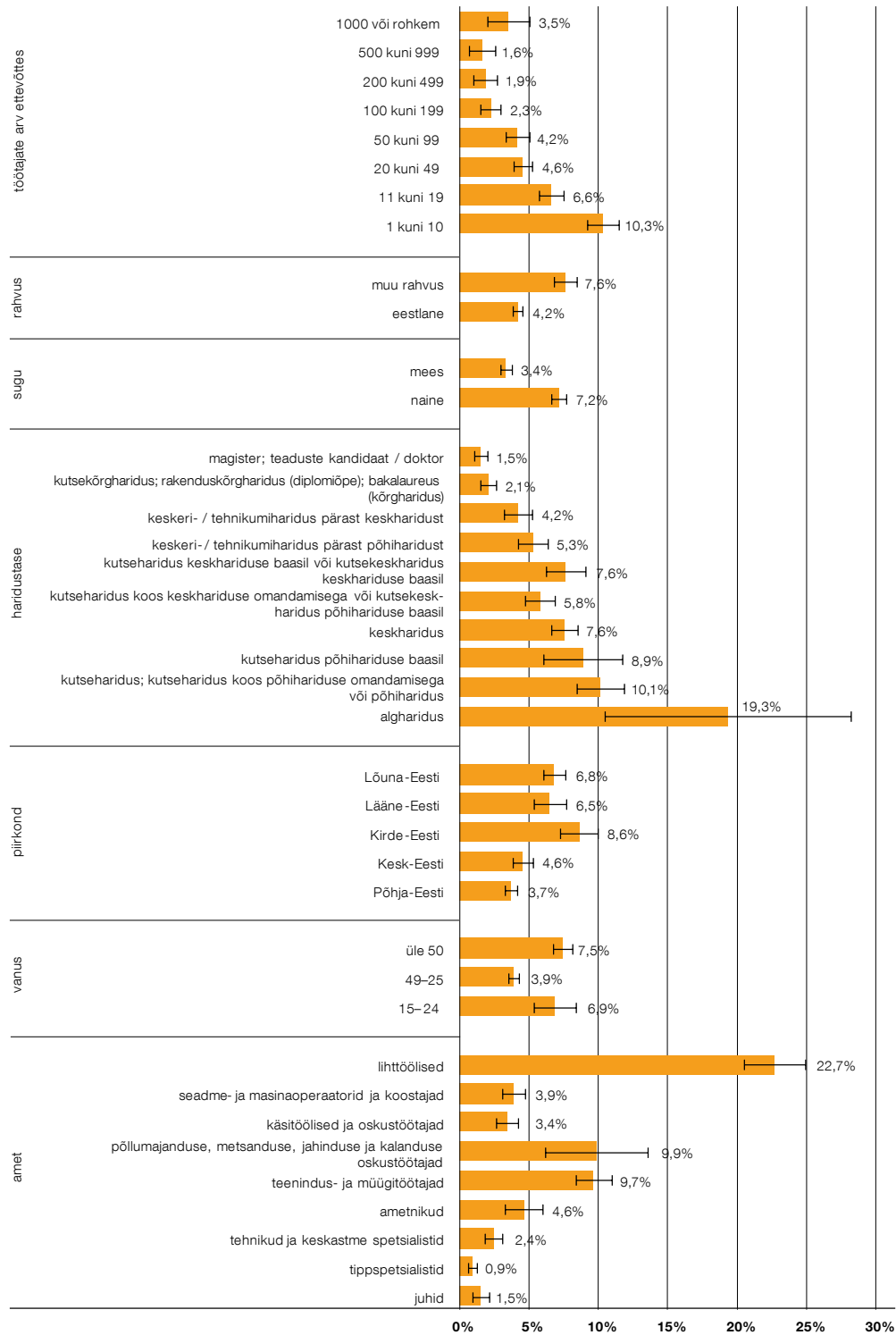
Miinimumpalka ja alla selle teenivaid hõivatuid oli 2012.–2015. aasta andmete põhjal lihttööliste seas ligikaudu viiendik (vt joonis T2.2.), majutuses ja toitlustuses üle 10% ning kinnisvaraalas

Joonis T2.1. Miinimumpalka teenivate töötajate osakaal täistööajaga hõivatute seas



Allikad: statistikaamet, Eesti Panga arvutused

Joonis T2.2. Miinimumpalka või alla selle teenivate täistööajaga hõivatute osakaal residentidest tootmisüksustes (2012 – I poolaasta 2015)



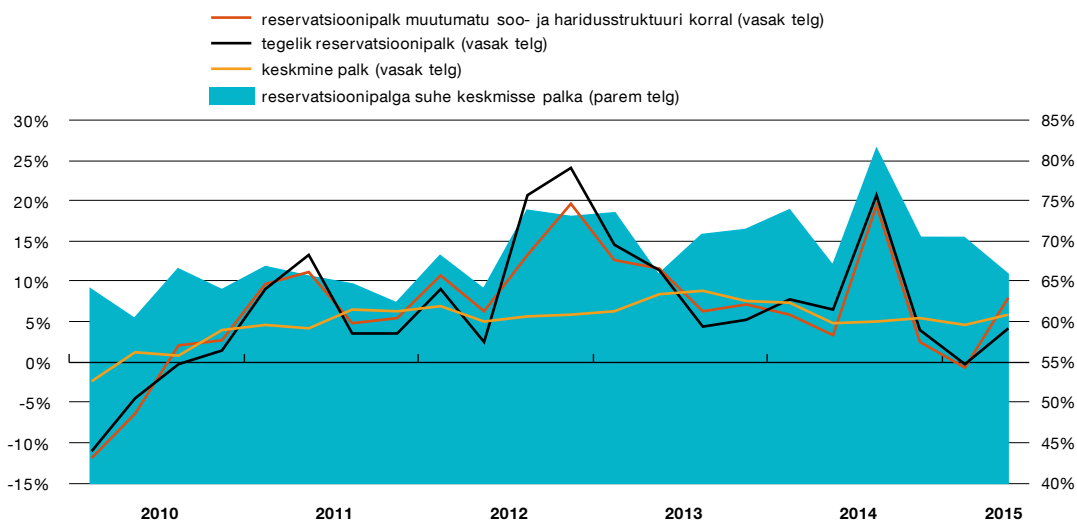
Allikad: statistikaamet, Eesti Panga arvutused

tegevuses peaaegu 20%. Miinimumpalka teenivad suurema tõenäosusega naised kui mehed, muust rahvusest elanikud kui eestlased ning noored ja üle 50aastased töötajad kui keskmises eas töötajad. Mida kõrgem on haridustase, seda väiksem on tõenäosus teenida miinimumpalka. Miinimumpalka teenivate töötajate osakaal on suurem nende seas, kes töötavad suhteliselt väikestes ettevõtetes.

Töötute reservatsioonipalk

Reservatsioonipalk on väikseim töötasu, millega töötu on nõus tööle asuma. Täistööajaga töötada soovivate töötute palgaootus kasvas 2015. aasta esimesel poolel aasta võrdluses 2%, 68%ni keskmisest palgast. Töötute reservatsioonipalk on viimastel aastatel tõusnud üldiselt veidi kiiremini kui keskmine palk. Töötuid on aga märksa vähem kui palgateenijaid ning töötus kestab lühemalt kui töösuhe. Töötusesse siseneb ja sealt väljub palju inimesi: keskmise reservatsioonipalga muutuste taga võivad olla seega ka töötute hariduse, vanuse ja teiste palgasoovi suurust mõjutavate tunnuste struktuuri muutused (vt joonis 24). Keskhariidusega naiste reservatsioonipalk oli viimase aasta jooksul 25% ja kõrghariidusega naiste oma 35% madalam kui sama haridusega meeste oma. Kõrghariidusega naiste reservatsioonipalk oli samas 28% ja kõrghariidusega meeste oma 50% kõrgem kui keskhariidusega samast soost töötute oma.

Joonis 24. Töötute reservatsioonipalga aastane muutus

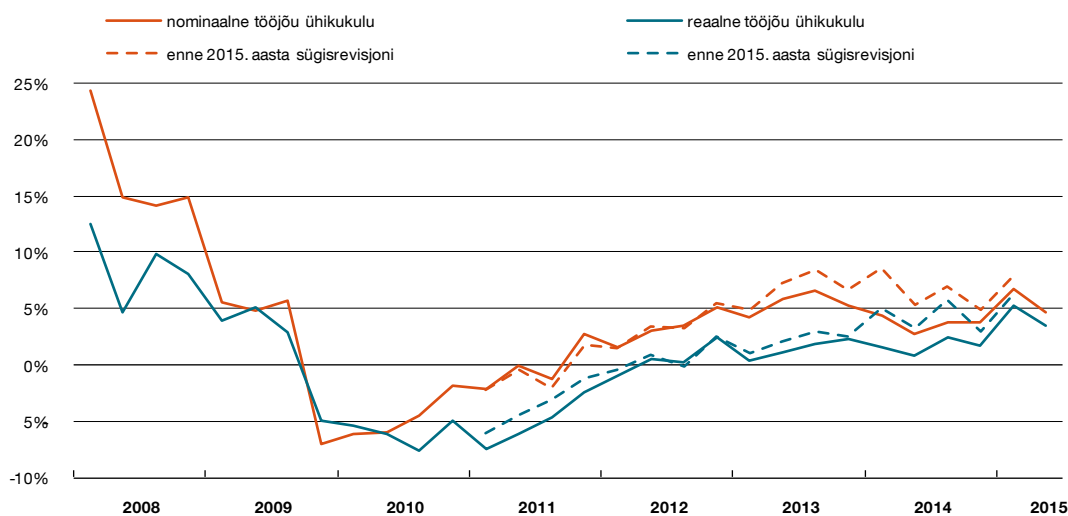


Allikas: statistikaamet, Eesti Panga arvutused

Töötajate ühikukulu

Statistikaamet korrigeeris 2015. aasta sügisese revisjoni käigus üsna märkimisväärselt 2013. ja 2014. aasta töötajate ühikukulu kasvu. Ühelt poolt osutus SKP täpsustatud hinnangu kohaselt suuremaks, teisalt korrigeeriti palgafondi mõlema aasta kohta väiksemaks. Nominaalse töötajate ühikukulu kasv kahanes selle tulemusel 2013. aastal 6,8%lt 5,5%ni ja 2014. aastal 6,5%lt 3,7%ni (vt joonis 25). Kuigi tagasivaates on tasakaalustamatus nendel kahel aastal paranenud, oli töötajate ühikukulu kolme aasta kasv juba 2013. aasta lõpus 13%: kõrgem kui 9%, mis on seatud euroala riikide piirmääraks makromajandusliku tasakaalustamatuse menetluse häiremehhanismi raames. 2015. aasta esimesel poolel töötajate ühikukulu kasv aga kiirenes ning kolme aasta keskmine kasv kerkis 13,6%ni.

Joonis 25. Tööjõu ühikukulu aastane muutus



Allikas: statistikaamet

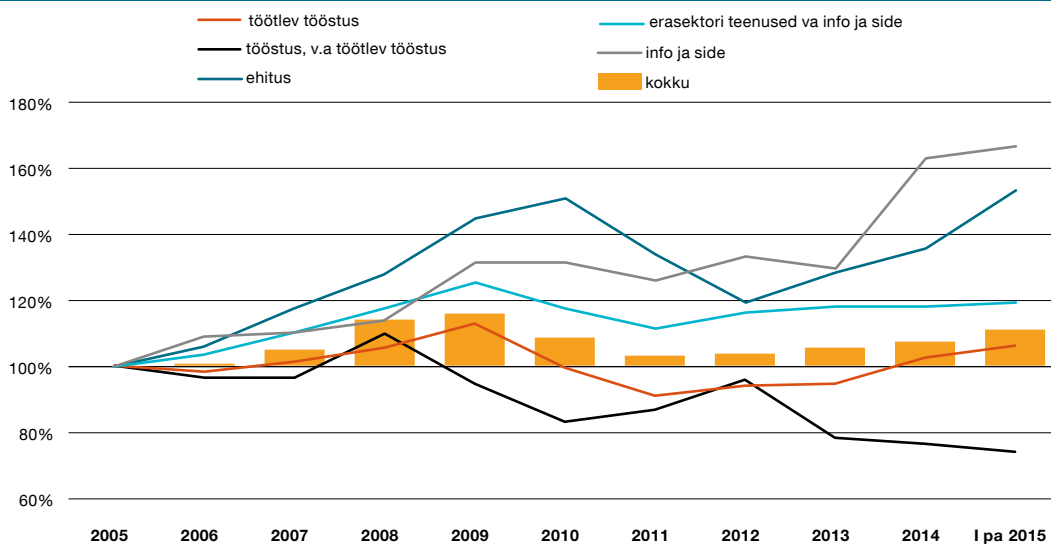
Reaalne tööjõu ühikukulu näitab palgafondi osakaalu lisandväärtuses: kui tööjõukulud ühe palgatöötaja kohta kasvavad kiiremini kui nominaalne lisandväärtus hõivatu kohta, siis tööjõu ühikukulu suureneb. Toodetud lisandväärtuse ülejäänud osa moodustab laias laastus kapitalitulu (põhivara kulum ja kasumid) ning neto-tootemaksud, peamiselt käibemaks ja aktsiisid. Kui maksude osakaal ei muutu, siis tööjõu ühikukulu kasvu tulemusel seega kasumiosa väheneb. Viimastel aastatel ongi tööjõu ühikukulu kasvu tõttu kahanenud nii kasumi osakaal kui ka kasumite kogumaht. SKP statistika järgi vähenes mitte-finantsettevõtete kasum 2015. aasta esimesel poolel aasta võrdluses 5,4%.

Reaalne tööjõu ühikukulu kasvas 2015. aasta esimesel poolel enamikul tegevusaladel. Tööjõutuluse osakaal suurenes nii meie peamisel eksportival tegevusalal, töötlevas tööstuses, kui ka erasektori teenuste seas. Kui mitte-töötleva tööstuse, sealhulgas energeetika ja mäetööstuse tööjõukulude osakaal oli varem tänu tehnoloogiamahukuse suurenemisele kahanenud, siis nüüd on hakanud see suurenema, ilmselt madalate energiahindade tõttu.

Reaalne tööjõu ühikukulu on pikas vaates suurenenud kõige enam ehituses ja vähenenud mitte-töötlevas tööstuses. Töötlevas tööstuses kasvas tööjõu ühikukulu 2015. aasta esimesel poolel 2005. aastaga võrreldes 6,4% (vt joonis 26).

Kasumi vähenemisest hoolimata ei ole 2015. aasta esimese poole töötukassa andmete järgi sagedamini koondamishüvitiste määramine ega kasvanud eelmisest töökohast koondatud registreeritud töötute arv. Küll aga on mitmel tegevusalal, mida mõjutavad negatiivsed šokid, teatatud tulevastest koondamistest. Näiteks madalad energiahinnad survestavad mäetööstuse ja energiatööstuse ettevõtete marginaale, erakordselt madala piimahinna tõttu on raskustes paljud piimatootjad ning seakatkupuhang kahjustab sealihakasvatustevõtete käekäiku. Venemaa sanktsioonide tõttu kahanes Eesti transiidikäive, mis mõjutab negatiivselt veondust ja laondust. Pikas vaates konkureerib Eesti siiski investeeringute pärast teiste riikidega ning tootlikkuse kasvust kiirem tööjõukulude suurenemine vähendab Eesti atraktiivsust. Lühikese aja jooksul kiiresti kasvav tööjõu ühikukulu halvendab ka ekspordi konkurentsivõimet välisriikidega.

Joonis 26. Reaalne tööjõu ühikukulu, 2005=100%



Allikad: statistikaamet, Eesti Panga arvutused