

---

# EESTI PANGA USALDUSVÄÄRSUS

## II KVARTAL 2014

**Eesti Pank**

Pärnu mnt 102 korpus A,  
11312 Tallinn  
+372 585 29 700  
[post@туру-uuringute.ee](mailto:post@туру-uuringute.ee)  
[www.туру-uuringute.eu](http://www.туру-uuringute.eu)

**Turu-uuringute AS**

## UURINGU TAUST

Käesolev aruanne on koostatud Turu-uuringute AS-i poolt **30. aprill kuni 18. mai 2014. aastal** läbi viidud omnibuss-uuringu vastava ploki tulemuste põhjal. Pikemate ajaliste võrdluste tegemiseks on kasutatud ka varasemate samalaadsete uuringute tulemusi. Aruanne esitatakse **Eesti Pangale**.

Uuringu aruanne koosneb uuringu taustast, põhitulemustest ja kokkuvõttest nii teksti kui joonistena. Lisas on toodud tabeljaotused põhiliste sotsiaaldemograafiliste tunnuste lõikes.

### 1 Valim

Turu-uuringute AS-i poolt läbiviidavate omnibuss-uuringute üldkogumi moodustavad Eesti Vabariigi elanikud vanuses 15+ aastat (REL 2011 andmeil 1 094 564 inimest). Planeeritud valimi suurus igakuiselt on 1000 inimest.

Omnibussküsitlust viiakse läbi igakuiselt (v.a juulikuu) silmast silma küsitlusena. Vastajad leitakse juhuvaliku alusel, et tagada kõikide Eesti maakondade ja asulatüüpide proportsionaalne esindatus küsitlusvalimis. Valimi territoriaalne mudel on koostatud Eesti Statistikaameti rahvastikustatistika andmebaasi alusel.

Esmalt leiti valiku esimeses etapis 100 valimipunkti üle Eesti ja teises etapis igas valimipunktis konkreetset intervjuueeritavad. Aadressi valikul rakendatakse lähteadressi meetodit, mille puhul antakse igale küsitlejale ette juhuslikult valitud aadress, kus küsitleja teostab esimese intervjuu. Edasi liigutakse kindla sammu alusel (nt iga teine korter või maja), et tagada valikusse sattunud elupaikade juhuslikkus. Vastaja valikul rakendatakse nn. noorema mehe reeglit, mis näeb ette, et esimesena palutakse intervjuud noorimalt kodusolevalt meesterahvalt, kes on vähemalt 15-aastane. Kui mehi kodus ei ole, eelistatakse noorimat naist. Selline valikumethod annab neile küsitletavate kategooriatele, keda on vähem tõenäoline kodust eest leida (eelkõige noored inimesed ja mehed), täiendava šansi valimisse sattuda. Samuti rakendatakse vastaja valikul vanuselisi kvoote. See tähendab, et igas valimipunktis küsitletakse maksimaalselt kaks üle 64-aastast inimest. Nii saavutatakse sugude ning erinevate vanusegruppide parem esindatus valimis.

## 2 Küsitlustöö

Küsitlusmeetodina kasutati silmast-silma personaalintervjuud vastajate kodus standardiseeritud ankeedi abil. Intervjuud viidi läbi eesti ja vene keeles. Vastajaid oli kokku **1002**.

## 3 Andmetöötlus

Uuringutulemuste tötluseks kasutati andmetöötluspaketti *SPSS for Windows 17.0*. Pärast küsitluse lõppemist võrreldi küsitletute soolist ning vanuselist koosseisu valimis ettenähtuga ja teostati andmete kaalumise teoreetilise mudeliga vastavaks.

Järgnevas tabelis 1 on toodud valimivea piirid proportsioonihinnangul 95% usaldusnivool.

**Tabel 1 Valimivea piirid**

Valimi suurus	Vastuse proportsioon											
	50%	45%	40%	35%	30%	25%	20%	15%	10%	5%	3%	2%
10	30,99%	30,83%	30,36%	29,56%	28,40%	26,84%	24,79%	22,13%	18,59%	13,51%	10,57%	8,68%
20	21,91%	21,80%	21,47%	20,90%	20,08%	18,98%	17,53%	15,65%	13,15%	9,55%	7,48%	6,14%
30	17,89%	17,80%	17,53%	17,07%	16,40%	15,49%	14,31%	12,78%	10,74%	7,80%	6,10%	5,01%
40	15,49%	15,42%	15,18%	14,78%	14,20%	13,42%	12,40%	11,07%	9,30%	6,75%	5,29%	4,34%
50	13,86%	13,79%	13,58%	13,22%	12,70%	12,00%	11,09%	9,90%	8,32%	6,04%	4,73%	3,88%
60	12,65%	12,59%	12,40%	12,07%	11,60%	10,96%	10,12%	9,03%	7,59%	5,51%	4,32%	3,54%
70	11,71%	11,65%	11,48%	11,17%	10,74%	10,14%	9,37%	8,36%	7,03%	5,11%	4,00%	3,28%
80	10,96%	10,90%	10,73%	10,45%	10,04%	9,49%	8,77%	7,82%	6,57%	4,78%	3,74%	3,07%
90	10,33%	10,28%	10,12%	9,85%	9,47%	8,95%	8,26%	7,38%	6,20%	4,50%	3,52%	2,89%
100	9,80%	9,75%	9,60%	9,35%	8,98%	8,49%	7,84%	7,00%	5,88%	4,27%	3,34%	2,74%
110	9,34%	9,30%	9,15%	8,91%	8,56%	8,09%	7,47%	6,67%	5,61%	4,07%	3,19%	2,62%
120	8,95%	8,90%	8,76%	8,53%	8,20%	7,75%	7,16%	6,39%	5,37%	3,90%	3,05%	2,50%
130	8,59%	8,55%	8,42%	8,20%	7,88%	7,44%	6,88%	6,14%	5,16%	3,75%	2,93%	2,41%
150	8,00%	7,96%	7,84%	7,63%	7,33%	6,93%	6,40%	5,71%	4,80%	3,49%	2,73%	2,24%
200	6,93%	6,89%	6,79%	6,61%	6,35%	6,00%	5,54%	4,95%	4,16%	3,02%	2,36%	1,94%
300	5,66%	5,63%	5,54%	5,40%	5,18%	4,90%	4,53%	4,04%	3,39%	2,47%	1,93%	1,58%
500	4,38%	4,36%	4,29%	4,18%	4,02%	3,79%	3,51%	3,13%	2,63%	1,91%	1,49%	1,23%
800	3,46%	3,45%	3,39%	3,30%	3,17%	3,00%	2,77%	2,47%	2,08%	1,51%	1,18%	0,97%
1 000	3,10%	3,08%	3,04%	2,95%	2,84%	2,68%	2,48%	2,21%	1,86%	1,35%	1,06%	0,87%

## 4 Teostajad

Uuringu erinevates etappides olid vastutavad:

- Projekti juhtimine: Liis Grünberg
- Tabelitöötlus: Reijo Pohl
- Valim/küsitlustöö: Marina Karpištšenko
- Andmesisestuse juhtimine: Asta Pajos

## UURINGU TULEMUSED

### Institutsioonide keskmine usaldus

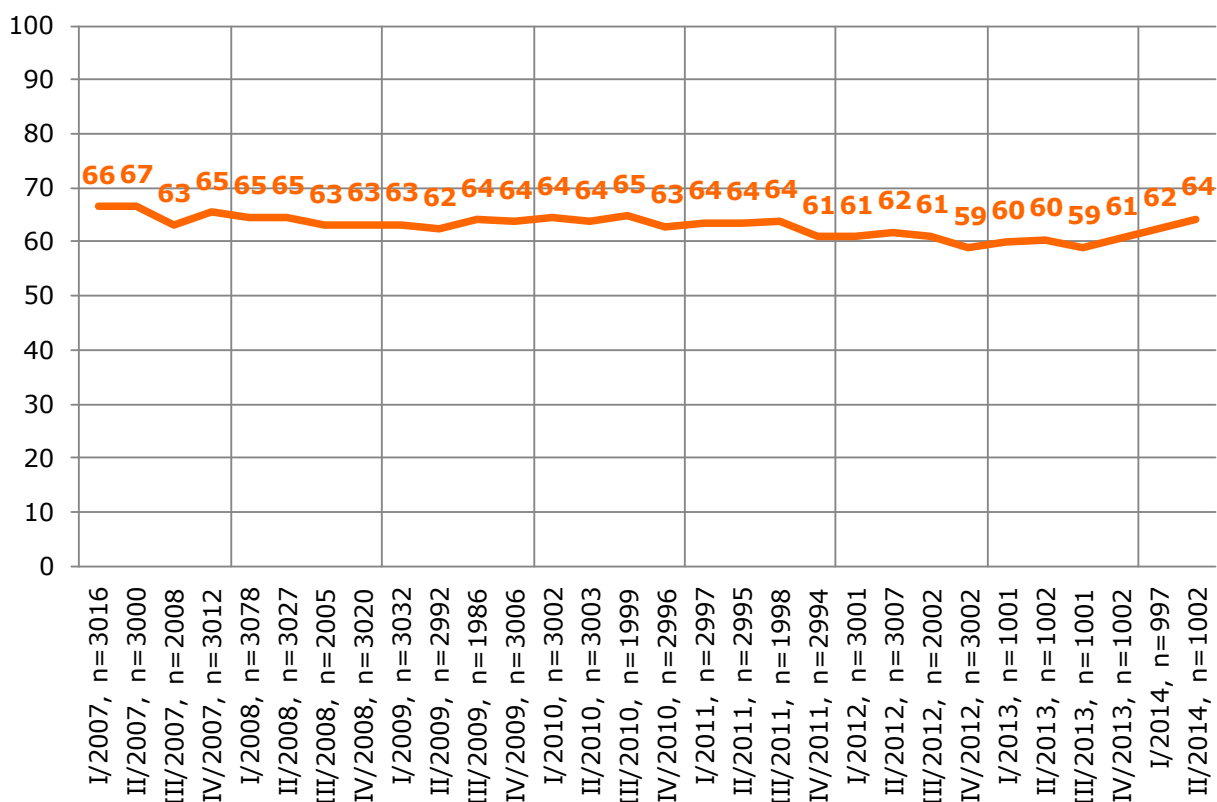
*Küsimus: Kuivõrd Te usaldate järgmisi institutsioone?*

*Vastusevariandid: täielikult usaldan, pigem usaldan, pigem ei usalda, üldse ei usalda, raske öelda*

Institutsioonide keskmine usaldus (hinnangu „täiesti usaldan“ või „pigem usaldan“ andnud vastajate osakaal koguväljandis) oli 2014. aasta II kvartalis **64%**.

Vaadeldaval perioodil (alates 2007 aastast) oli institutsioonide kvartalikeskmine usaldusnäit kõrgeim 2007. aasta esimeses pooles (66-67%).<sup>1</sup> Alates 2007. aasta III kvartalist kuni 2011. aasta III kvartalini oli keskmine usaldusnäit 62-65%, hiljem (alates 2011 IV kvartalist) 59-62%. Sel korral tõusnud taas pea kolme aasta tagusele tasemele (Joonis 1).

**Joonis 1. Institutsioonide keskmine usaldus ajas (täielikult + pigem usaldan), %**



<sup>1</sup> Alates 2013. aasta algusest viiakse institutsioonide usaldusväärsus uuringut läbi kord kvartalis, varem tehti seda igakuiselt (v.a juuli).

## Eesti Panga usaldusväärsus

Joonisel 6 on esitatud Eesti Panga institutsiooni usaldusväärsele antud hinnangute muutumine alates 2007. aasta algusest.

Vaatlusaluse perioodi alguses (2007 I kvartal – 2008 III kvartal) püsis usaldus Eesti Panga vastu stabiilselt kõrgel tasemel (81-87%). 2008. aasta IV kvartalis tegi Eesti Panga usaldusnäit läbi esimese selge languse, vähenedes 77%-ni. Ajavahemikus IV kvartal 2008 – IV kvartal 2012 jäi Eesti Panga usaldusnäit vahemikku 71-80%. Teine selgepiiriline langus toimus 2013. aasta I kvartalis, mil institutsiooni usaldus jõudis vaatlusaluse perioodi madalaimale tasemele, ehk 66%-ni. Järgnevates uuringutes on Eesti Panga usaldus püsinud 68-71% piires, näidates vähehaaval paranemise märke.

Samaaegselt usaldajate osakaalu vähenemisega on seitsme aasta jooksul Eesti Panka ebausaldusväärseks pidavate vastajate osakaal suurenenud. Kui 2007. aasta alguses oli mitte-usaldajaid 8-10%, siis 2013. aasta esimeses kvartalis oli mitte-usaldajate osakaal kasvanud ligi kahekordseks, ehk 23%-ni. Mitte-usaldajate osatähtsus vähenes küll 2013. aasta III kvartalis langedes 16%-ni, kuid tõusis IV kvartalis taas 20%-ni. Praegu on mitte-usaldajate osakaal taas veidi madalam – 17%.

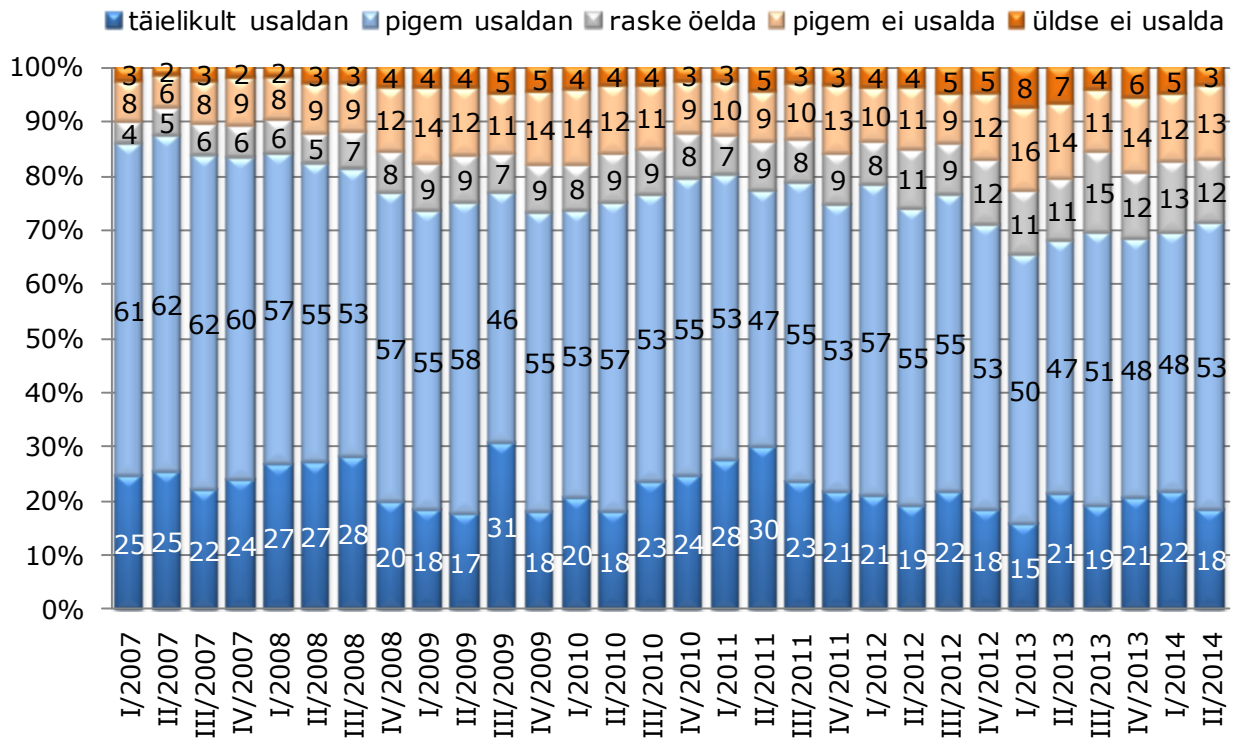
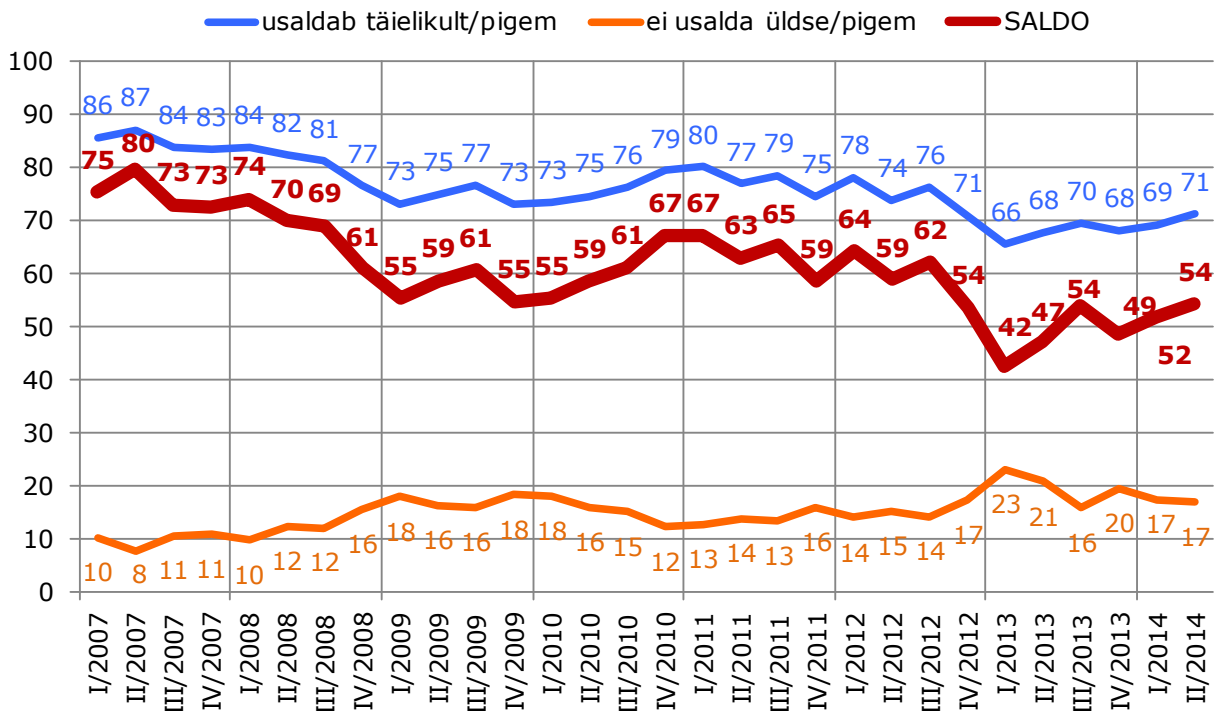
Seitsme aasta jooksul on suhteliselt järjekindlalt kasvanud ka nende vastajate osatähtsus, kes Eesti Panga usaldusväärsele suhtes kindlat seisukohta ei oma: 2007. aastal oli hinnangu mitte-andnute osakaal 4-6%, nüüd viimased aastad 11-15%.

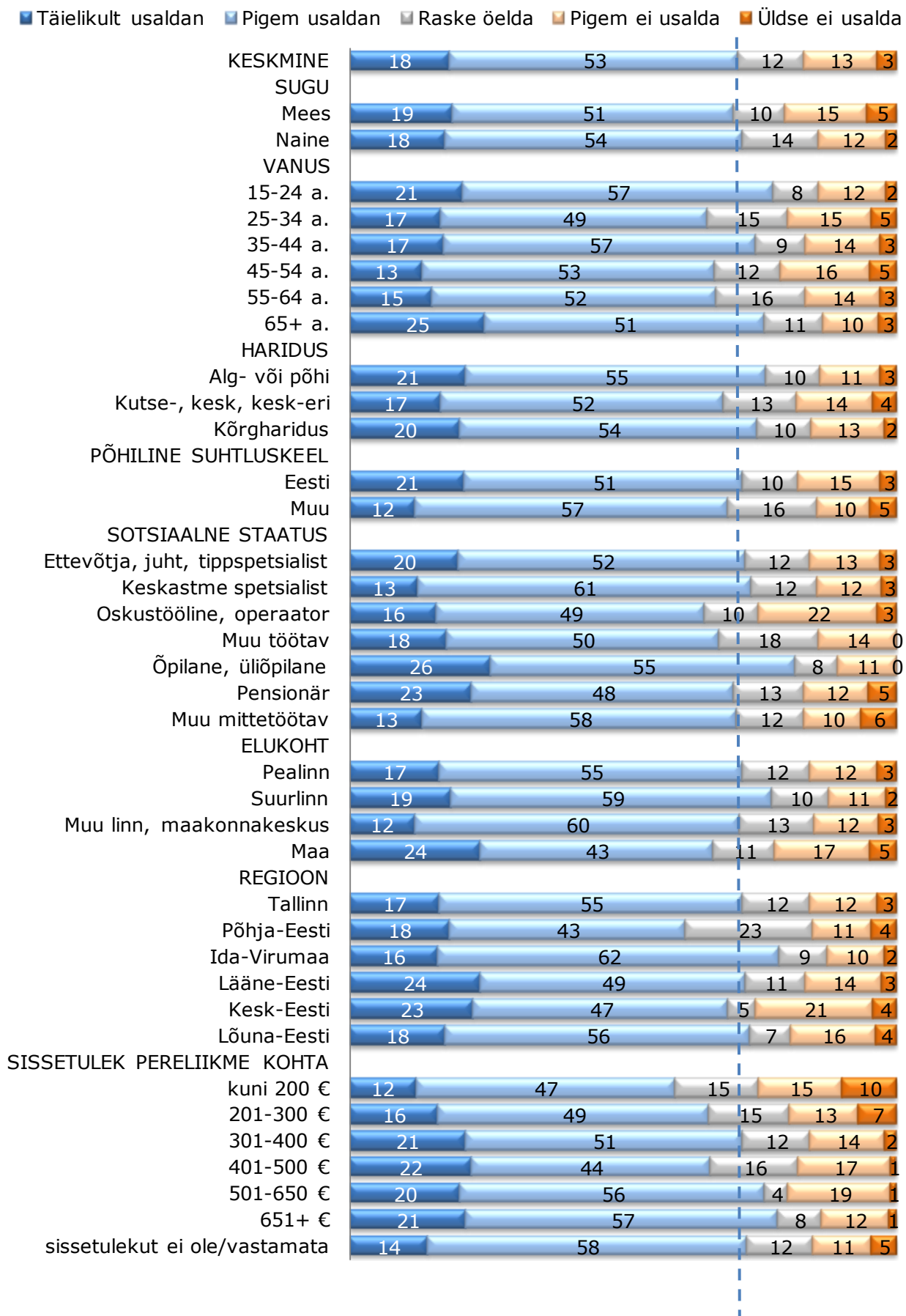
Joonisel 7 on esitatud Eesti Panga usaldusväärsele antud hinnangute saldo muutus alates 2007. aasta algusest.

Eesti Panga usaldussaldo on kõikunud palju. Perioodil I kvartal 2007 – II kvartal 2008 püsis usaldussaldo väärtus 70-80% piires, hiljem pole saldo väärtus enam 70%-i piiri ületanud. Viimase seitsme aasta madalaimale tasemele jõudis usaldussaldo 2013. aasta I kvartalis (saldo väärtus 42%), peale seda on usaldussaldo taas vähehaaval suurenenud, praeguseks 54%-ni.

Joonisel 8 on esitatud Eesti Panga usaldusväärsele antud hinnangute jagunemine erinevates elanikkonnarühmades.

Eesti Panga usaldajate seas ei eristu väga selgelt ükski elanikkonna grupp, veidi enam on neid õpilaste, suurlinnade ja piirkonniti Ida-Virumaa elanike seas, ebausaldusväärseks pidajaid on seevastu keskmisest enam oskustöölise ja maapiirkondade elanike seas.

**Joonis 6. Hinnangud Eesti Panga usaldusväärsele ajas, %****Joonis 7. Eesti Panga usaldusväärsele antud hinnangute saldo muutus ajas, %**

**Joonis 8. Eesti Panga usaldusväärsus erinevates elanikkonnarühmades, n=1002,%**

## KOKKUVÕTE

Institutsioonide keskmine usaldusnäit oli 2014. aasta II kvartalis **64%**, mis on viimase paari aasta kõrgeim näitaja.

Kõige enam usaldavad eestimaalased jätkuvalt Päästeametit, Häirekeskust ning Politsei- ja Piirivalveametit, rahvusringhäälingut, kaitseväge, Maksu- ja tolliametit ning Tarbijakaitseametit. (täiesti/pigem usaldab vähemalt 3/4). Madala usaldusväärusega paistavad silma erakonnad, mille puhul institutsiooni mitte-usaldajate osatähtsus ületab usaldajate osa-tähtsuse, s.t usaldussaldo on negatiivse väärtusega.

**Eesti Panga** II kvartali usaldusnäitajad olid järgmised:

- usaldusväärseks pidajaid **71%** elanikkonnast;
- usaldusväärse põhjal 26 institutsiooni seas **8.** kohal;
- eba-usaldusväärseks pidajaid **17%**;
- usaldussaldo **54%**;
- usaldussaldo põhjal 26 institutsiooni seas **8.** positsioonil.

**Eesti Panga** usaldusnäitajad on üsna tavapärasel tasemel näidates mõningast tõusu nagu see on valdav ka ülejäänud institutsioonide puhul.

**Eesti Panga** usaldusnäitaja on võrreldes eelmise kvartaliga muutunud **+1,8%** ja võrreldes eelmise aasta sama perioodiga **+3,3%** (muutused statistile vea piiril).

Eesti Panga usaldajate seas ei eristu väga selgelt ükski elanikkonna grupp, veidi enam on neid õpilaste, suurlinnade ja piirkonniti Ida-Virumaa elanike seas, ebausaldusväärseks pidajaid on seevastu keskmisest enam oskustöölise ja maapiirkondade elanike seas.