

10. detsember 2012



EUROSÜSTEEM

EESTI RAHVUSVAHELINE INVESTEERIMISPOSITSIOON JA KOGUVÄLISVÖLG 30. septembril 2012

2012. aasta III kvartali lõpus moodustasid Eestisse tehtud välisinvesteeringud kokku 28,6 miljardit eurot (76% enam kui nelja viimase kvartali SKP), olles kvartali jooksul suurenenud 2% (vt tabel 1).

Tabel 1. Eesti rahvusvaheline investeerimispositsioon (mln eurot)

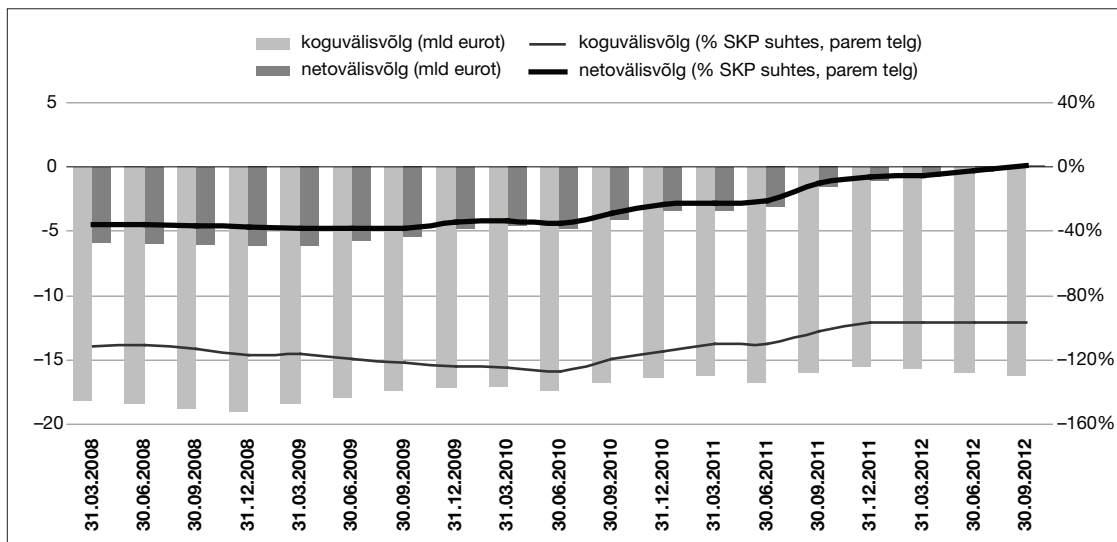
	30.06.2012	%	30.09.2012	%
VÄLISNÕUDED (VÄLISAKTIVA)				
Otseinvesteeringud välismaal	3852,9	20,7	3940,7	20,4
Aksia- või osakapital ja reinvesteeringutud tulu	2524,8	13,6	2600,9	13,4
Muu otseinvesteeringukapital	1328,0	7,1	1339,8	6,9
Portfelliinvesteeringud	4457,9	23,9	4799,9	24,8
Omandiväärtpaberid	1737,5	9,3	1818,7	9,4
Võlaväärtpaberid	2720,3	14,6	2981,2	15,4
Võlakirjad	2080,4	11,2	2084,1	10,8
Rahaturuinstrumendid	639,9	3,4	897,1	4,6
Tuletisinstrumendid	53,1	0,3	57,6	0,3
Muud investeeringud	10 053,3	54,0	10 324,3	53,3
Kaubanduskrediit	1819,5	9,8	1888,6	9,8
Laenud	2227,0	12,0	2199,2	11,4
Pikaajalised	1424,9	7,6	1464,1	7,6
Lühiajalised	802,2	4,3	735,2	3,8
Sularaha ja hoiused	5496,1	29,5	5669,2	29,3
Muud nõuded	510,7	2,7	567,3	2,9
Reservvara	213,8	1,1	232,2	1,2
VÄLISNÕUDED KOKKU	18 630,9	100,0	19 354,6	100,0
VÄLISKOHUSTUSED (VÄLISPASSIVA)				
Otseinvesteeringud Eestis	13 709,7	49,1	13 998,7	49,0
Aksia- või osakapital ja reinvesteeringutud tulu	12 556,0	45,0	13006,4	45,6
Muu otseinvesteeringukapital	1153,6	4,1	992,4	3,5
Portfelliinvesteeringud	1702,6	6,1	1805,8	6,3
Omandiväärtpaberid	692,3	2,5	737,0	2,6
Võlaväärtpaberid	1010,3	3,6	1068,8	3,7
Võlakirjad	1008,1	3,6	1065,6	3,7
Rahaturuinstrumendid	2,2	0,0	3,2	0,0
Tuletisinstrumendid	97,2	0,3	125,3	0,4
Muud investeeringud	12 417,1	44,5	12 624,2	44,2
Kaubanduskrediit	1558,9	5,6	1570,2	5,5
Laenud	4022,8	14,4	4492,8	15,7
Pikaajalised	3317,6	11,9	3792,3	13,3
Lühiajalised	705,2	2,5	700,5	2,5
Sularaha ja hoiused	6550,8	23,5	6403,6	22,4
Muud kohustused	284,6	1,0	157,5	0,6
VÄLISKOHUSTUSED KOKKU	27 926,5	100,0	28 554,0	100,0
RAHVUSVAHELINE NETOINVESTEERIMISPOSITSIOON	-9295,6		-9199,4	

Välismaiste investeeringute positsiooni struktuur kvartali jooksul ei muutunud. Ligi poole sellest moodustasid otseinvesteeringud ning 44% muud investeeringud (laenud ja hoised). Mõlemad kasvasid kvartaliga 2%. Ülejäänud olid portfelliinvesteeringud ning tuletisinstrumentid. Välismaised investorid on teinud Eestisse **otseinvesteeringuid** kokku 14 miljardi euro ulatuses. Sellest 26% on paigutatud finantsvahendusse ja kindlustusse, 17% töötlevasse tööstusesse, 14% kinnisvaraalasesse tegevusse ja 13% hulgi- ja jaekaubandusse. Pool otseinvesteeringutest on saabunud Rootsist ja Soomest, kümnendik Hollandist.

Eesti residentide välismaale paigutatud investeeringute kogumaht kasvas III kvartali jooksul 4% ning oli kvartali lõpus 19,4 miljardit eurot. Positsiooni välismaal suurendasid eelkõige portfelli- ja muud investee-

Tabel 2. Eesti välisvõlg (mln eurot)

	30.06.2012	%	30.09.2012	%
VÕLAKOHUSTUSED				
I. Valitsemissektor	770,9	4,8	1 006,5	6,2
Lühiajalised	7,6	0,0	7,4	0,0
Pikaajalised	763,3	4,8	999,1	6,2
II. Keskpank	0,3	0,0	37,5	0,2
Lühiajalised	0,3	0,0	37,5	0,2
Pikaajalised				
III. Krediidiasutused	6 745,4	42,2	6 577,5	40,6
Lühiajalised	4 828,7	30,2	4 902,9	30,3
Pikaajalised	1 916,7	12,0	1 674,6	10,3
IV. Muud sektorid	5 910,8	37,0	6 071,5	37,5
Lühiajalised	2 303,1	14,4	2 322,6	14,3
Pikaajalised	3 607,8	22,6	3 748,8	23,1
V. Otseinvesteeringud: grupisisesed võlad	2 567,1	16,0	2 505,7	15,5
KOGUVÄLISVÕLG	15 994,5	100,0	16 198,7	100,0
VÕLANÕUDED				
I. Valitsemissektor	1 208,8	7,7	1 499,8	9,2
Lühiajalised	521,1	3,3	788,2	4,8
Pikaajalised	687,8	4,4	711,6	4,4
II. Keskpank	1 598,8	10,2	1 592,4	9,8
Lühiajalised	736,9	4,7	719,1	4,4
Pikaajalised	861,8	5,5	873,3	5,4
III. Krediidiasutused	4 272,3	27,3	4 488,9	27,5
Lühiajalised	3 525,6	22,5	3 704,1	22,7
Pikaajalised	746,7	4,8	784,7	4,8
IV. Muud sektorid	5 815,5	37,2	5 863,8	36,0
Lühiajalised	4 110,3	26,3	4 192,3	25,7
Pikaajalised	1 705,3	10,9	1 671,5	10,3
V. Otseinvesteeringud: grupisisesed võlad	2 741,5	17,5	2 853,1	17,5
VÕLANÕUDED KOKKU	15 636,9	100,0	16 298,0	100,0
NETOVÄLISVÕLG (võlanõuded miinus võlakohustused)				
I. Valitsemissektor	437,9		493,3	
Lühiajaline	513,5		780,8	
Pikaajaline	-75,6		-287,5	
II. Keskpank	1 598,5		1 554,9	
Lühiajaline	736,7		681,6	
Pikaajaline	861,8		873,3	
III. Krediidiasutused	-2 473,1		-2 088,6	
Lühiajaline	-1 303,1		-1 198,8	
Pikaajaline	-1 170,0		-889,8	
IV. Muud sektorid	-95,3		-207,6	
Lühiajaline	1 807,2		1 869,7	
Pikaajaline	-1 902,5		-2 077,3	
V. Otseinvesteeringud: grupisisesed võlad	174,4		347,4	
NETOVÄLISVÕLG KOKKU	-357,5		99,3	



Joonis 1. Eesti majanduse kogu- ja netovälisvõlg

ringud. Investeeringute positsiooni struktuur välismaal oli stabiilne – 53% sellest hõlmasid muud investeeringud, 25% portfelliinvesteeringud ja 20% otseinvesteeringud. Ülejäänud oli reservvara ja tuletisinstrumendid. Aegade jooksul on Eesti investorid välismaale **otseinvesteeringutena** paigutanud 3,9 miljardit eurot. Välismaale on otseinvesteerinud põhiliselt finantsvahenduse ja kindlustuse, veonduse ja laonduse, mitmesuguste kutse-, teadus- ja tehnikaalaste tegevuste ning kinnisvara valdkonna investorid (kokku 75% kogu otseinvesteeringute positsioonist). 41% otseinvesteeringutest suundus Balti riikidesse, ligi viiendik Küprosele.

Eesti koguvälisvõlg ehk riigi kõigi majandussektorite välisvõlg kasvas kvartaliga pisut enam kui 1% ja oli kvartali lõpus 16,2 miljardit eurot (vt tabel 2 ja joonis 1). **Koguvälisvõlga suurendasid peamiselt valitsemissektori pikaajalised laenud.** Eestisse paigutatud välisinvesteeringute positsioonis moodustas koguvälisvõlg 57%, jäädes mahult 3% väiksemaks kui viimase nelja kvartali SKP. Valitsemissektori välisvõlg suurenes kvartaliga ligi kolmandiku võrra ja hõlmas koguvälisvõlast 6%. Suurima osa koguvälisvõlast moodustasid krediidiasutuste võlad, mis langesid buumiaegselt ligi 60% suuruselt tiptasemelt 2012. aasta III kvartali lõpuks 41%ni. Järgnesid muude sektorite võlakohustused (38%) ning otseinvesteeringuettevõtete grupisisesed võlad (15%). 39% võlakohustustest moodustas võlg Rootsi ja Soome ees.

Eesti rahvusvaheline investeerimispositsioon (välisnõuded miinus väliskohustused) oli kvartali lõpus Eestisse tehtud välisinvesteeringute ülekaalu tõttu võrreldes residentide poolt välismaale paigutatud investeeringutega 9,2 miljardi euro ulatuses negatiivne, olles kvartaliga suurenenud 2%. Kui eelmise kvartali lõpus ületasid võla iseloomuga väliskohustused võlanõudeid (netovälisvõlg) ligi 0,4 miljardi euro ulatuses, siis III kvartali lõpus ületasid võlanõuded esmakordselt võlakohustusi 0,1 miljardi euro võrra. Suurima panuse positiivse netovälisvõla tekkimisse andis krediidiasutuste netovälisvõla vähenemine.

Eesti rahvusvahelise investeerimispositsiooni ja koguvälisvõla üksikasjalikum statistika avaldatakse Eesti Panga veebilehe rubriigis „Statistika“.

Eesti rahvusvaheline investeerimispositsioon ja koguvälisvõlg 31. detsembri seisuga avaldatakse Eesti Panga veebilehel (<http://www.eestipank.ee>) 11. märtsil 2013 kell 12.