

Eesti Pank
Bank of Estonia



TÖÖTURU ÜLEVAADE

2/2010

Koostanud rahapoliitika osakonna ekspert Natalja Viilmann

OLULISEMAD ARENGUSUUNAD 2010. AASTA ESIMESEL POOLEL

Käesolev ülevaade keskendub Eesti tööturu arengule 2010. aasta esimesel poolel, kui majanduslanguse põhja läbimisele järgnesid esimesed taastumise märgid. Et majanduskriis oli Eesti jaoks seninägematu sügavusega ning taastumise täpne kulg on ebaselge, toimus tööturul mitmekesiseid ja suuri korrektsioone nii töökohtade arvu, tööpäeva pikkuse, töötasu kui ka seadusandluse poolel. Need meetmed võimaldasid suhteliselt kiiresti ja ulatuslikult vähendada tööjõukuludisid ning luua tugevama aluse kasumi kasvaks, kui tootlikkusel põhinev majanduskasv taastub.

Tööturu näitajate areng oli tsüklilise majandusarenguga kooskõlas ning järgis majanduse muutusi kahekvartallise viitajaga: kui majanduslanguse põhi jäi 2009. aasta III kvartalsisse, siis hõivatute arv saavutas madalaima taseme 2010. aasta I kvartalis. Süveneva majanduslanguse perioodile oli töökulude korrektsioonide viitaja tõttu omane tootlikkuse kiire langus ning tööjõu erikulu kasv, alanud taastumisele aga tootlikkuse hoogne tõus ning tööjõu erikulu vähenemine.

Majanduslangus ja töökohtade vähendamine on koondunud eelnevatel aastatel kiiremini kasvanud ehitussektorisse ning mitmesse töötleva tööstuse tootmisharusse, mistõttu on suurenenud struktuurse töötuse oht. Seetõttu peab varasemast enam kasutama erinevaid meetmeid ümberõppeks ning struktuursete lõhede kaotamiseks. Lähiaastatel peab soodustama struktuurse tööpuuduse alanemist nii madalale kui võimalik.

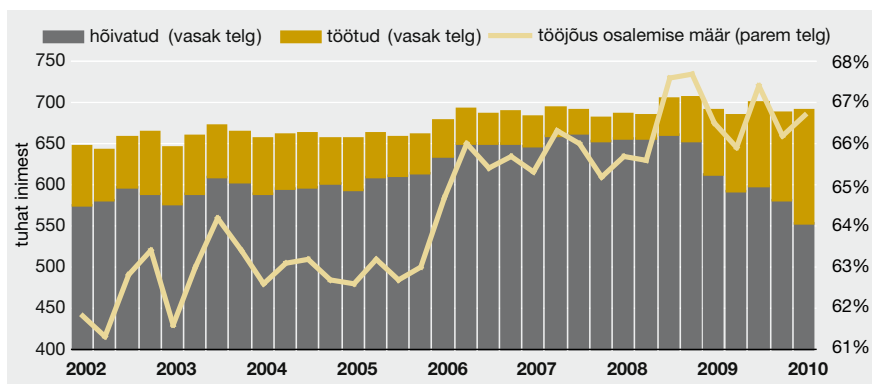
Palkade langetamine ja töötundide arvu vähendamine on nõudluse järsu languse ajal aidanud Eestis ära hoida veel suuremat hõive langust. Uue majandustsükli ehk kasvu taastumisega kaasnevad aga mõnevõrra teistsugused riskid. Kuna on olemas suured reservid, toob majanduse taastumine esialgu kaasa ühe töötaja kohta töötundide, mitte aga hõivatute arvu kasvu. Ressursside alarakendamise tingimustes on toodangu kasvu kergem saavutada ka tootlikkuse abil, nii töötunni kui ka hõivatute kohta arvatuna. Majanduskoostöö ja Arengu Organisatsiooni (OECD) riikide hinnangul võib majanduskasv kuni kahe aasta jooksul taastuda ilma töökohtade arvu olulise suurenemiseta, mis tähendab seni järsult kasvanud töötuse paigalseisu, pikaajalise töötuse jätkuvat kasvu ning vaba tööjõu kvaliteedi langust.

Sellega seoses muutuvad ka majanduspoliitika ülesanded. Kõige tähtsam on tagada sobiv makro-majanduspoliitika ning eelarve jätkusuutlikkus, kuid kriisi tagajärjedega võitlemise kõrval peaks praegu üha rohkem tegelema ka tulevasele majanduskasvule aluse loomisega. Kuna eelarveseis on jätkuvalt pingeline, tuleb tööturupoliitika meetmeid kasutada efektiivsemalt, sidudes nende finantseerimise otstarbekuse saavutatava tulemusega. Tööturu kitsaskohaks on kasinad oskused, näiteks arvuti kasutamise, arvepidamise ja keele vallas, mistõttu haridusüsteem peaks erinevate sihtrühmadega tõhusamalt tegelema. Inimesi peab stimuleerima õppima, sidudes toetussüsteemi õppimise, töökoha otsimise ja tööleasumise valmidusega. Samuti peaks asendama subsideeritud töökohad jätkusuutlikumatega.

TÖÖJÕU NÕUDLUS JA PAKKUMINE

Töäjõus osalemine ja mitteaktiivsus

Töäjõupakkumine ehk tööjõu majanduslik aktiivsus püsis tööjõu nõudluse jätkuval langusele vaatamata suur. Töötute arv tõusis 2010. aasta I kvartalis 136 900ni (vt joonis 1). Lisaks hõive langusele suurendas töötute arvu mitteaktiivsete arvu vähenemine 7300 võrra 2009. aasta IV kvartaliga võrreldes. Vähenes nii õpingute tõttu kui ka heitunud mitteaktiivsete arv.



Joonis 1. Hõivatute ja töötute arv ning tööjõus osalemise määr (15–74aastased)

15–74 aastaste koguarv vähenes 2010. aasta I kvartalis 4000 võrra, samal ajal kui tööjõupakkumine kahanes tööjõu-uuringu andmetel eelmise aasta sama perioodiga võrreldes vaid 600 inimese võrra. Mitteaktiivsete¹ arv vähenes seega 3400 võrra ning 15–74aastaste tööjõus osalemise määr² tõusis 66,7%ni, olles 0,2 protsendipunkti võrra kõrgem kui aasta tagasi samal ajal.

Mitteaktiivsete koguarvu ja struktuuri mõjutasid tugevalt demograafilised muutused, eriti mis puudutab nooremate ja vanemaealiste arvu (vt taustinfo 1).

¹ Mitteaktiivne on tööealine isik, kes ei tööta ega otsi tööd (õppijad, pensionärid, kodused ja heitunud).

² Töäjõus osalemise määr võrdub hõivatute ja töötute osakaaluga tööealises elanikkonnas.

Taustinfo 1. Demograafiliste muutuste mõju töajõus osalemise määrale

Töajõus osalemise ehk aktiivsuse määr ja majanduslikult aktiivsete inimeste arv on viimasel viie aastaga peaaegu pidevalt kasvanud, kuigi tööealine rahvastik (15–74aastased) on aasta-aastalt vähenenud. Ühe hüpoteesi kohaselt oli see ajutine nähtus, mis on omane vaid majandusbuumile, ning aeglasema majanduskasvu perioodil peaks töajõus osalemise määr taas buumieelsele tasemele alanema. Teise hüpoteesi järgi on tööealiste majanduslik aktiveerumine püsiv ning säilib ka järgnevatel aastatel. Sealjuures tuleb meeles pidada, et Eesti tööealise rahvastiku vanusestruktuur on viimastel aastatel suhteliselt kiiresti muutunud. Nooremate arvu on mõjutanud nn laulva revolutsiooni põlvkonna sisenemine tööturule ning nende üha kasvav aktiveerumine. Vanemate inimeste vanusestruktuuri on mõjutanud sõja ajal ja järel sündinud suhteliselt väiksemaarvulise põlvkonna lahkumine tööturult.

Näiteks vähenes Eestis elavate kooliealiste noorte (vanuses 15–20 aastat) arv 2010. aastal võrreldes eelmise aastaga ligi 9000 võrra, samal ajal kui aktiivsemalt tööturul osalevate 21–23aastaste arv kasvas peaaegu 1000 võrra. Ka vanemaealiste seas olid muutused ulatuslikud: passiivsemate ehk 64–74aastaste pensioniealiste arv vähenes aastaga ligikaudu 2000 võrra, suurema aktiivsusega ehk 62–63aastaste arv aga suurenes umbes 4000 võrra. Kokkuvõttes võib öelda, et kui 15–74aastaste üldarv langes aastaga 4000 võrra, siis aktiivsemalt tööturul osalevate 21–63aastaste arv suurenes samal ajal 6600 võrra. Seega võisid demograafilised muutused töajõus osalemise määra tugevalt mõjutada.

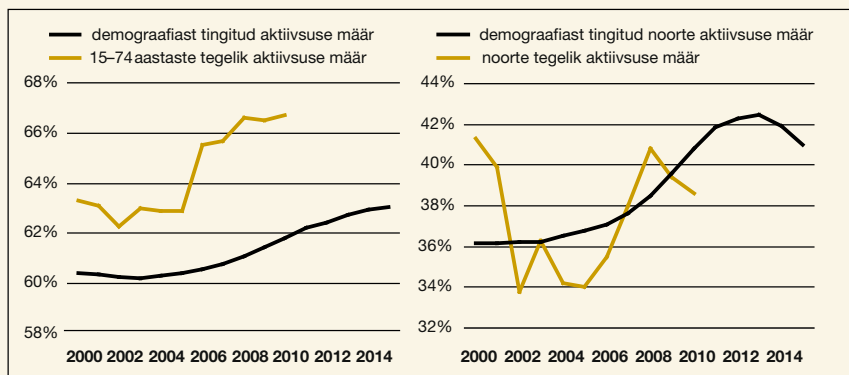
Kasutades fikseeritud kaaludena 2000. aasta rahvaloenduse andmeid töajõus osalemise määra kohta, kus aktiivsus on antud viieaastase vanuseintervalliga (15–19, 20–24 jne), arvutasime töajõus osalejate teoreetilise arvu, mis oleks tingitud vaid demograafilise koosseisu muutusest.

Arvutustulemused lubavad väita, et demograafilised muutused on Eesti tööealise rahvastiku, eriti noorte töajõus osalust viimastel aastatel tublisti mõjutanud. Näiteks 15–74aastaste aktiivsuse määr on viimase seitsme aastaga üksnes vanusestruktuuri muutuse tõttu suurenenud 1,6 protsendipunkti võrra. Tegelikult kasvas aktiivsus sellest isegi enam, 3,7 protsendipunkti võrra, kuid demograafilise muutuse mõju oli tuntav (43% muudust). Töajõus osalemise määra on mõjutanud ka pensioniea järkjärguline tõstmine nendel aastatel.

Tabel 1. 2000. aasta rahvaloendus

| | Rahvastik kokku | Majanduslikult aktiivsed | Aktiivsuse määr (%) |
|-------|-----------------|--------------------------|---------------------|
| 15–74 | 1 046 291 | 631 918 | 60,4 |
| 15–19 | 103 772 | 11 789 | 11,4 |
| 20–24 | 94 648 | 59 941 | 63,3 |
| 25–29 | 94 433 | 75 353 | 79,8 |
| 30–34 | 89 336 | 75 072 | 84,0 |
| 35–39 | 96 623 | 83 957 | 86,9 |
| 40–44 | 99 434 | 87 352 | 87,8 |
| 45–49 | 95 069 | 82 069 | 86,3 |
| 50–54 | 85 760 | 70 030 | 81,7 |
| 55–59 | 74 163 | 46 626 | 62,9 |
| 60–64 | 82 746 | 27 405 | 33,1 |
| 65–69 | 69 442 | 9172 | 13,2 |
| 70–74 | 60 865 | 3152 | 5,2 |

15–24aastaste vanusestruktuuri muut on peaaegu sajaprotsendiliselt tingitud tööjõus osalemise määra kasvust aastatel 2003–2009. 2010. aastal on noorte tegelik aktiivsus langenud (vt joonis 2). Arvestades demograafilisi prognoose, võib noorte aktiivsuse määra kasv jätkuda ka lähiaastatel, kuid nende arv hakkab alates järgmisest aastast vähenema.



Joonis 2. Vanusestruktuuri muutuse mõju aktiivsuse määrale

Tööjõud on 2010. aastal taas veidi „vananenud”: nooremate ehk 15–24aastaste arv on aastaga vähenenud 8200 võrra, keskealiste ehk 25–49aastaste arv on jäänud enam-vähem samaks ning vanemate ehk 50–74aastaste arv on 3200 võrra kasvanud.

Heitunute ehk tööleidmise lootuse kaotanute arv vähenes I kvartalis eelneva kvartaliga võrreldes 3600 võrra 6900ni. Kas selle põhjustas suurenenud lootus tööd leida või kasvanud vaesuserisk, on raske öelda, kuid heitunute arvu vähenemine on üldiselt positiivne, kuna neid on raske tööturule tagasi tuua.

Hõive

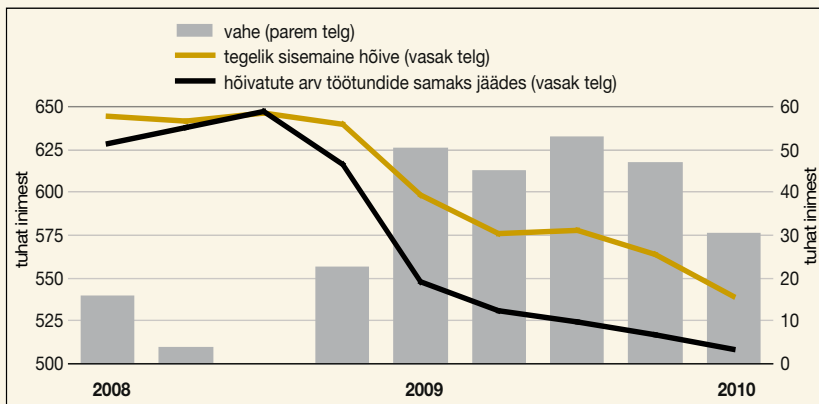
Tööga hõivatute arvu langus jätkus 2010. aasta I kvartalis, vähendes aastaga 9,6% ehk 58 500 võrra ehk veidi vähem kui eelnevas kolmes kvartalis, kuid siiski väga suurel määral. 2009. aasta IV kvartaliga võrreldes kahanes hõivatute arv 26 900 võrra, kusjuures ehituses vähenes töökohtade arv 15 000 ja tööstuses 13 800 võrra. Osaliselt võis olukorda mõjutada külm talv.

Hõive vähenes aastatagusega võrreldes märksa kiiremini kui majanduslanguse tempo, mis oli 2,0%. See viitab tootlikkuse väga kiirele kasvule ja tootmisprotsesside jätkuvale ümberkorraldamisele. Suhteliselt paindlik palgakorraldus ning töötundide kärped on nõudluse järsu languse ajal aidanud Eestis ära hoida veel suuremat hõive langust (vt taustinfo 2).

Taustinfo 2. Töötundide arvu muutuse mõju hõive ja töötuse näitajatele

Üks põhiline moodus tööjõukulude kärpimiseks kiire majanduslanguse ajal oli vähendada töötunde ühe hõivatu kohta, rakendades osalist tööaega või palgata puhkust. Ilma selleta oleks hõive langus ja töötuse kasv olnud veelgi kiirem. Kui töötundide arv oleks jäänud samaks, oleks hõivatute arv langenud alla 550 000 taseme juba 2009. aasta I kvartalis. 2009. aasta III kvartalis, kui saabus majanduslanguse põhi, oleks hõivatute arv aastaga vähenenud 69 000 asemel 122 000 võrra ehk 1,8 korda enam (vt joonis 3). Töötute arv olnuks 130 000 lähedal juba aasta varem, 2009. aasta I kvartalis, ning 2010. aasta I kvartalis ületanuks see juba 167 000 taseme.

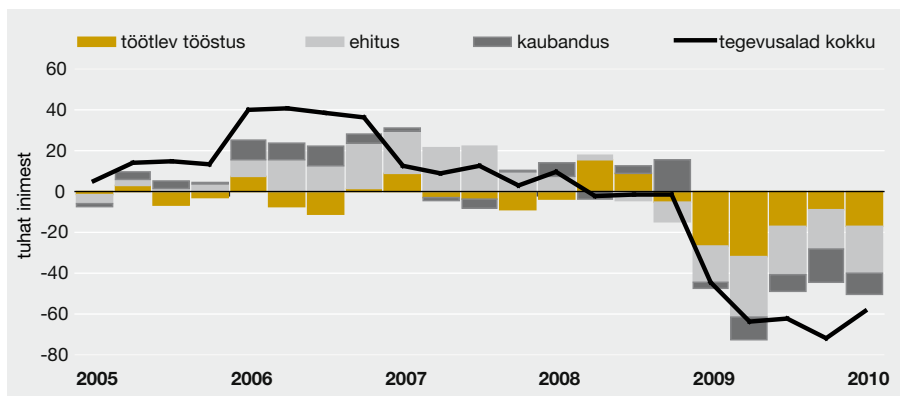
Samas pärsivad samad tegurid majanduse taastudes ka hõive kasvu. Töötundide arv ühe hõivatu kohta suurenes 2010. aasta I kvartalis aasta arvestuses 3%. Kui aga töötunde poleks vahepeal vähendatud, oleks hõive langus olnud sügavam ning seega ka ulatuslikumalt vähenenud.



Joonis 3. Hüpeteetiline hõivatute arv töötundide samaks jäädes

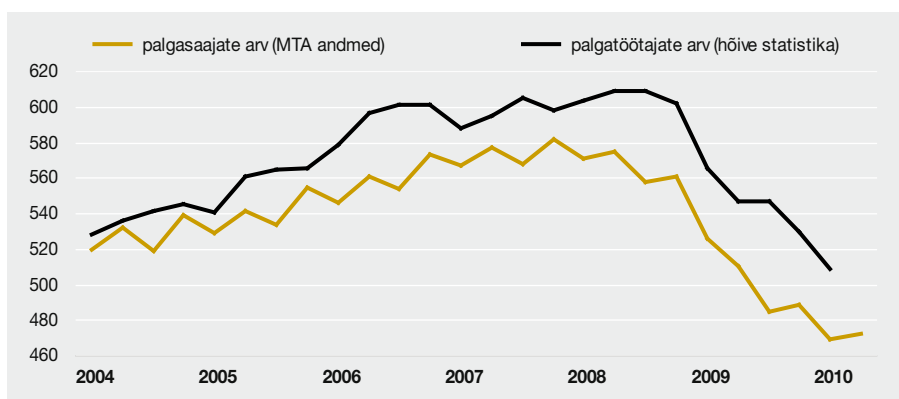
2010. aasta I kvartalis vähenes hõivatute arv 553 600ni, mis on viimase 20 aasta madalaim näitaja. Kahe kriisiaastaga kokku kadus 102 900 töökohta, sealjuures töötlevas tööstuses 43 700 ja ehituses 41 000 (vt joonis 4). Kaubanduses vähenes töökohtade arv kahe aastaga 12 500 võrra ning kinnisvarahalduses 4300 võrra.

Kuna suured korrektsioonid ei puudutanud kõiki valdkondi ühtlaselt, muutus oluliselt hõive struktuur. Ehituses töötavate inimeste osatähtsus koguhõives vähenes kahe viimase aastaga 5,1 protsendipunkti võrra (12,4%lt 2008. aasta I kvartalis 7,3%ni 2010. aasta I kvartalis) ning töötlevas tööstuses 3,9 protsendipunkti võrra (21,3%lt 17,4%ni).



Joonis 4. Hõive muut tegevusalade kaupa

Palgasaajate ja -töötajate arvu kohta eksisteerib mitu statistilist hinnangut. Nendest suurim on tööjõu-uuringu järgi saadud palgatöötajate arv, mis oli I kvartalis 509 000 ja mis sisaldab ka osaajaga töötajaid, töötamist välismaal ning samuti neid palgatöötajaid, kes sel perioodil palgaväljamakseid ei saanud või neid ei deklareerinud. Maksu- ja tolliameti (MTA) andmetel on palgasaajate arv väiksem, I kvartalis 469 624, mis sisaldab ainult neid töötajaid, kellele sel perioodil on tehtud reaalne palgaväljamakse ja see ka MTAs deklareeritud (vt joonis 5).



Joonis 5. Palgatöötajate ja -saajate arv

Nende kahe näitaja vahe suurenes 2009. aasta III kvartalis oluliselt – 38 000-lt esimesel poolaastal 62 000ni. See viitab palgaväljamaksete häiretele ning palgasuhete varjamise või muudes riikides töötamise sagenemisele. Järgnevatel kvartalitel see vahe siiski vähenes, 2009. aasta IV kvartalis 41 000ni ning 2010. aasta I kvartalis 39 000ni, mis tähendab, et olukord on veidi paranenud. Teise kvartali kohta teadaolevad aprilli- ja maiandmed viitavad võimalusele, et palgatöötajate/-saajate madalaim arv jääb selle aasta I kvartalsse ning edaspidi enam kuigi palju ei lange.

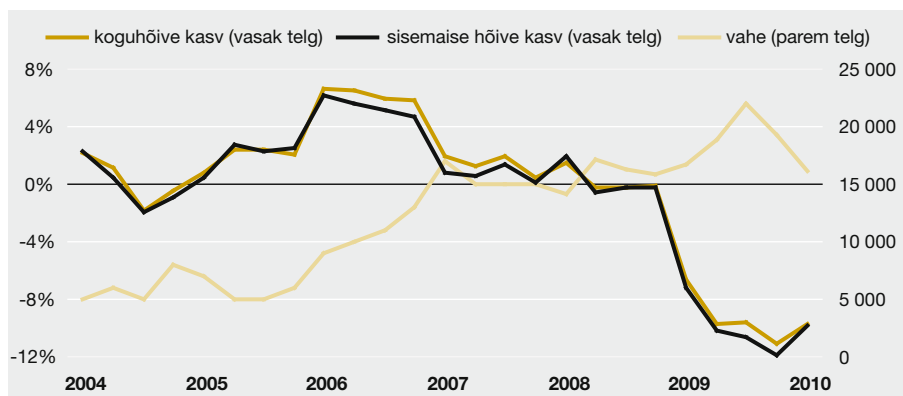
Majanduslanguse stabiliseerudes vähenes 2010. aasta I kvartalis enam täistööajaga töötajate ning nn vaeghõivatute arv, aastaga vastavalt 10,3% ja 13%. Vabatahtlikult osaajaga töötavate inimeste arv aastaga enam eriti ei muutunud. Täisajaga töötavate inimeste osatähtsus hõives kahanes seega aastaga 0,8 protsendipunkti võrra 88,8%ni.

Eristades hõivet lähtuvalt sisemaise ja koguhõive kontseptsioonist³, näitab nende vahe netomigratsiooni ehk teistes riikides töötavate Eesti residentide arvu, millest on lahutatud Eestis töötavate, teiste riikide residentide arv. Majanduslanguse süvenedes tõusis Eesti residentide huvi

³ Koguhõive hõlmab sisemist hõivet ning välismaal töötavaid Eesti residentide; see ei hõlma Eestis töötavaid mitteresidentide välismaalasi.

välismaal töötamise vastu. 2009. aasta III kvartalis kasvas välismaal töötavate Eesti residentide arv varasemast kiiremini ning sisemaise ja koguhõive vahe suurenes 22 000ni. Vaatamata kartustele järgnevatel perioodidel netomigratsioon enam ei suurenenud. Sisemaise ja koguhõive vahe hoopis vähenes IV kvartalis 19 000ni ning 2010. aasta I kvartalis 16 000ni.

Teisisõnu, kui majanduslanguse madalaimas seisus kasvas välismaal töötavate inimeste arv 35%, siis 2010. aasta I kvartalis oli see aastaga hoopis 3,6% vähenenud (vt joonis 6). Võimalik, et püsiva töö leidmine ja säilitamine väljaspool Eestit on kahaneva nõudluse tõttu raskendatud. Teisalt aga võib inimeste naasmine kohalikule tööturule peegeldada nende suurenevat usku Eestis töö leidmisesse.

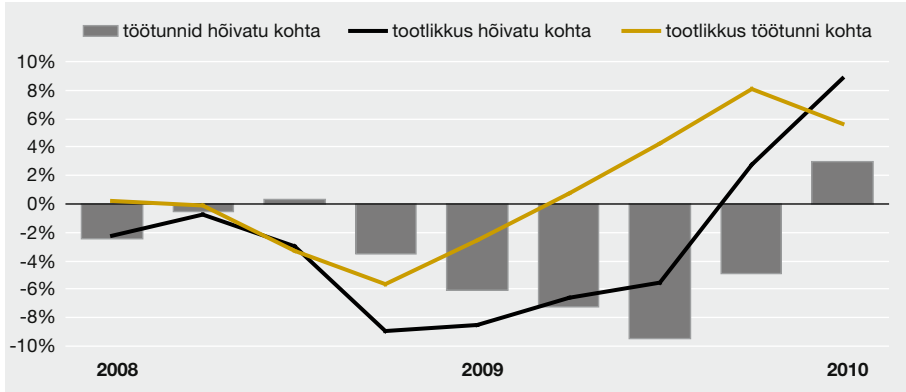


Joonis 6. Koguhõive ja sisemaine hõive

Allikas: Eurostat, autori arvutused

Töõjõu tootlikkus

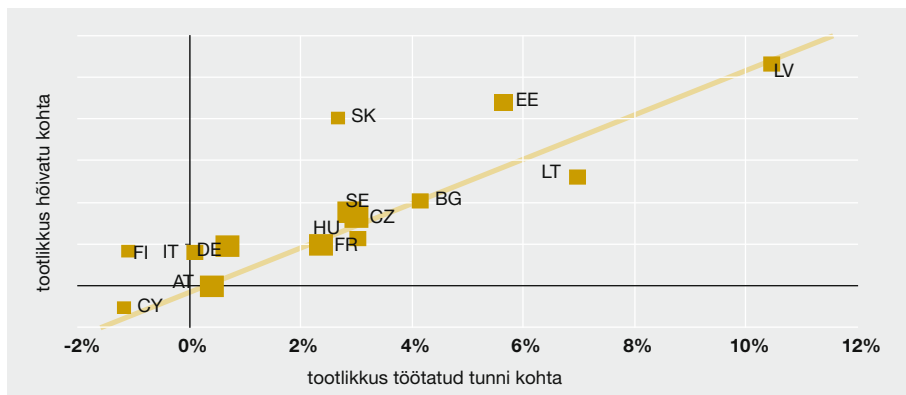
Nii hõive kui ka palkade areng reageerib majandusarengule alati viitajaga. Seetõttu perioodidel, mil majanduskasv pidurdus või langus kiirenes, alanesid tööjõu tootlikkuse näitajad pidevalt. 2009. aasta teisel poolel, majanduslanguse stabiliseerumisel, ilmnisid aga tööjõu tootlikkuse näitajates esimesed positiivsed märgid. Kuna paljud ettevõtted on kasutanud hõivatute koondamise asemel töötundide arvu vähendamist, osalise tööaja rakendamist ning töötajate saatmist osaliselt tasustatavale puhkusele, siis oli tunnitootlikkuse langus väiksem ning reaktsioon majanduse arengule kiirem. Töötunni kohta arvestatuna hakkas tootlikkus kasvama juba II kvartalis (0,8%), kiirenedes kahes järgnevas kvartalis vastavalt 4,3% ja 8,0%ni. 2010. aasta I kvartalis hakkas töötundide arv hõivatu kohta suurenema ning tootlikkuse kasv töötunni kohta aeglustus 5,6%ni (vt joonis 7).



Joonis 7. Töäjõu tootlikkuse aastakasv

Tootlikkus hõivatu kohta hakkas kasvama alles 2009. aasta IV kvartalis (2,7%); 2010. aasta I kvartalis kiirenes kasv 8,8%ni. Töötundide langus hõivatu kohta võimaldas hoiduda koondamast sobiva kvalifikatsiooniga töötajaid töäjõu keskmisest suurema alakoormuse hinnaga. Majandusolukorra paranedes oldi ka kohe võimelised nõudlusele vastama töötundide lisandumisega, esialgu veel ilma hõivet suurendamata.

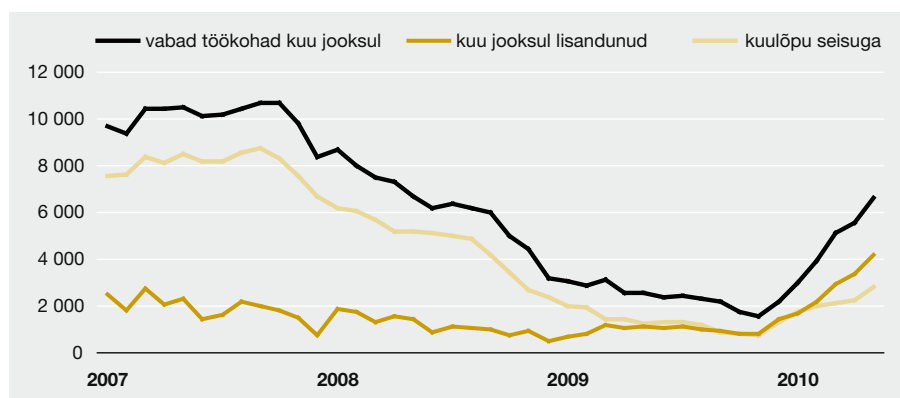
Võrreldes teiste Euroopa Liidu riikidega kasutati Eestis töötundide vähendamist majanduslanguse ajal ning suurendamist majanduse taastumisel suhteliselt intensiivsemalt. Enamikus Euroopa Liidu riikides oli tootlikkuse kasv töötatud tunni kohta enam-vähem võrdne tootlikkuse kasvuga hõivatu kohta. Seevastu Eestis ja Slovakkias kasvas tootlikkus hõivatu kohta tunnitootlikkusest enam (vt joonis 8).



Joonis 8. Töäjõu tootlikkuse aastakasv Euroopa Liidus 2010. aasta I kvartalis

Vabad töökohad

Töötukassa vahendatavate vabade töökohtade statistika järgi näitas tööjõunõudlus stabiliseerumise märke juba 2009. aasta teisel poolel. 2010. aasta esikuudel hakkas vabade töökohtade arv juba selgelt suurenema, jõudes juba veebruaris positiivse aastakasvuni. Kehtivate tööpakkumiste arv kasvas ka edaspidi kiirenevas tempos ning mais oli pakutavate vabade töökohtade arv ligikaudu 2,6 korda suurem kui eelmise aasta samal perioodil ning peaaegu võrdne üleelmise aasta sama kuu tasemega (vt joonis 9). Kuigi hõivatute arv kahanes veel ka I kvartalis suhteliselt palju, annab vabade ametikohtade statistika märku tööjõunõudluse elavnemisest.

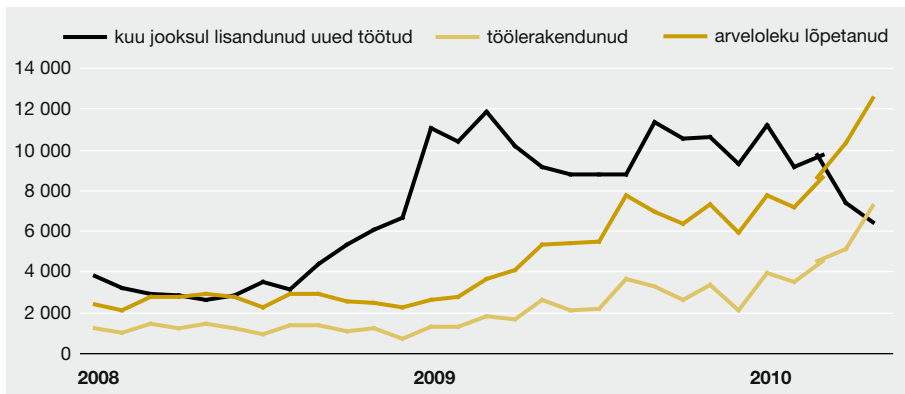


Joonis 9. Töötukassas registreeritud tööpakkumised

Töökohtade loomist ja registreeritud töötute töölevõttu toetavad praegu aktiivsed tööturupoliitika meetmed ja soodustused. Näiteks mais rakendus palgatoetusega tööle 1338 inimest, mis oli 17% rohkem kui eelmisel kuul. Kuigi see hoiab töötust stagneerumast, peab majanduse taastumisel subsideeritud töökohad sujuvalt asendama jätkusuutlikumatega. Töökohad, mis luuakse järgmise viie aasta jooksul, on paljuski teistsugused, võrreldes nendega, mis luuakse praegu või loodi viimase viie aasta jooksul.

Vabade töökohtade arvu suurenemine tõi kaasa aktiivsema registreeritud töötute töölerakendamise ja muudel põhjustel arveloleku lõpetamise. 2010. aasta mais rakendus tööle 2,7 korda rohkem inimesi kui eelmisel aastal samal ajal (vt joonis 10).

Reaalselt tööle rakendunud inimeste arv on suurem kui töötukassa andmed, kuna kõik tööle suundunud ei teata töö leidmisest ning osa töötutest, kes määratud ajal töötukassasse ei pöördu või kes soovivad ise ennast töötuna arvelt maha võtta, on tegelikult juba töö leidnud.



Joonis 10. Töötukassas registreeritud tööpakkumised

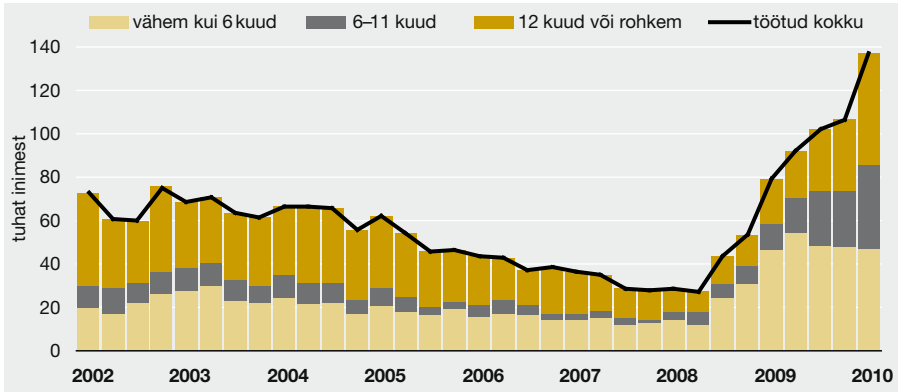
Tööpuudus

Statistikaameti andmetel tõusis töötuse määr I kvartalis 19,8%ni ja töötute arv suurenes 136 900ni. Töötuse aastakasv tipnes 2009. aasta II kvartalis 237,7% tasemel ning on pärast seda järk-järgult aeglustunud, jõudes 2010. aasta I kvartalis 73,3%ni. Kahe aastaga tõusis töötute arv 4,8 korda.

Lühiajaliselt (kuni 6 kuud) töötute arv vähenes I kvartalis 46 900ni ehk aastatagusega samale tasemele. Pikaajaliselt töötute arv suurenes aga märkimisväärselt: 6–11 kuud töötä olnuid oli 3,3 korda ning 12 kuud või rohkem töötä olnuid 2,5 korda enam kui aasta tagasi. Selle tagajärjel on tõusnud ka üle aasta töötä olnute osatähtsus töötute koguarvus, ulatudes I kvartalis 37%ni (vt joonis 11).

Pikaajalistel töötutel kui aktiivsest tegevusest kauem eemal olutel on suhteliselt raskem tööturule naasta. Kuigi töötute koguarvu kasv vaibub, jätkub pikaajaliste töötute arvu kasv veel vähemalt poolteist aastat.

Buumiaastatel oli hõive kasv eriti kiire tavaliselt alaesindatud rühmade hulgas: naised, noored, eakad ning mitte-eestlased. 2009. aasta keskel trend pöördus, rohkem noorte ning vähem naiste, eakate ja mitte-eestlaste arvestuses. Kuna ehituses ja tööstuses kaotas töö suhteliselt enam mehi, siis naiste ja meeste hõive määrad peaaegu võrdsustusid 2009. aastal ning 2010. aasta I kvartalis oli naiste hõive määr meeste omast esimest korda kõrgem (54,1% vs. 52,8%).



Joonis 11. Lühi- ja pikaajaliselt töötud

Meeste tööpuudus kasvas I kvartalis 25,2% ning naiste tööpuudus 14,6%ni. Mitte-eestlaste töötus kasvas märgatavalt 2009. aasta alguses. Seejärel hakkas mitte-eestlaste hõive määra suhteline halvenemine vähenema, kuid hoogustus taas 2010. aasta I kvartalis, langedes 49,7%ni. Eestlaste hõive määr oli samal ajal 55,3%. Mitte-eestlaste hulgas on peamiseks kitsaskohaks puudulik keeleoskus, kuid olulist rolli nende töötuses mängib ka regionaalne ja struktuurne aspekt (võrdlemisi suurem hõivatus ehituses ja tööstuses). Suhteliselt enim halvenes 15–24aastaste olukord, nende töötuse määr kasvas aastaga 16,1 protsendipunkti võrra 40,6%ni. Töötute noorte suur hulk on tõsine sotsiaalne riskitegur, sest nende pikaajaline tööpuudus võib tekitada selle vanuserühma tõrjutust tööturult (vt taustinfo 3).

Taustinfo 3. Noorte tööpuuduse negatiivsed pikaajalised tagajärjed

Ülemaailmne majanduskriis mõjutas eriti raskelt noorte olukorda tööturul. OECD riikides ulatus noorte töötus 2009. aasta lõpus keskmiselt 19%ni, paljudes riikides veelgi kõrgemale. Ka Eestis on noorte tööpuudus teiste riskirühmadega võrreldes palju suurem, 2010. aasta I kvartalis 40,6%. Nende edasine väljavaade on samuti kehvem kui teistel, kui tööturu olukord hakkab paranema.

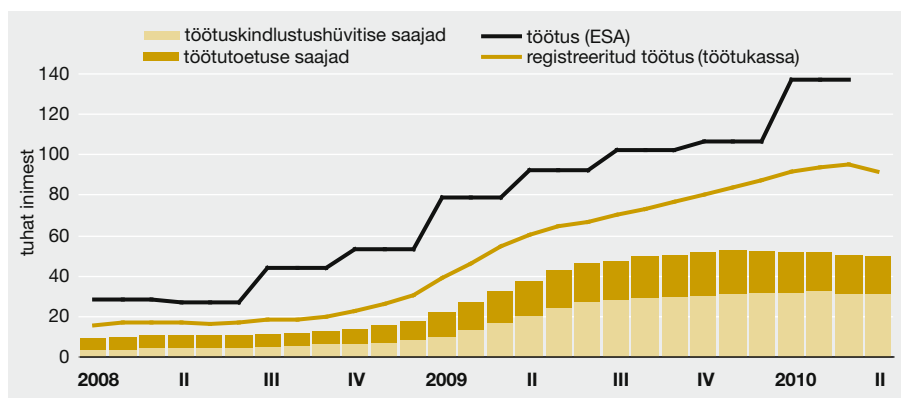
Noorte tööpuudust peetakse eriti ohtlikuks selle pikajaliste negatiivsete tagajärgede tõttu. Peale negatiivse mõju tulevaste palkadele ning võimele tööturul osaleda võib see pikki aastaid õõnestada noorte õnnestumist, tööga rahulolu ning isegi tervist. Noorte tööpuudus on enamikus OECD riikides 2–4 korda kõrgem kui vanemaeliste hulgas

ning majanduslangus on noorte olukorda ulatuslikult halvendanud, kuivõrd tööturuga kontakti kaotanud noorte arv on paljudes riikides kiiresti kasvanud.

OECD ekspertide hinnangul on enamik riike noorte tööpuuduse ohtu ja tagajärgi alahinnanud ning probleemiga suhteliselt vähe tegelenud.

Registreeritud töötuse areng ei ühti tööjõu-uuringu andmetel saadud töötuse üldhinnanguga. Registreerumisaktiivsust mõjutavad peale üldise töötuse arengu ka töötuks registreerimisega kaasnevad hüvised (töötukindlustus, töötutoetus, haigekassa kindlustus, võimalus saada koolitust jne), mis majandustsükli erinevates etappides tunduvad töötutele rohkem või vähem atraktiivsed. 2010. aasta I kvartalis nende näitajate lahknevus taas suurenes, sest registreeritud töötute osatähtsus töötute koguarvus vähenes (vt joonis 12). Töötute koguarv suurenes I kvartalis tööjõu-uuringu järgi eelneva kvartaliga võrreldes 30 200 võrra, samal ajal kui registreeritud töötute arv suurenes vaid 9600 võrra. Teisisõnu suurenes inimeste arv, kes otsivad tööd, kuid ei pea vajalikuks ennast töötukassas registreerida, ühe kvartaliga enam kui 20 000 võrra 43 400ni. Kui 2009. aasta IV kvartalis moodustas töötukassas registreeritud töötute arv tööjõu-uuringul põhinevast töötute koguarvust 79%, siis tänava I kvartalis 68%.

Registreerumisaktiivsus vähenes peamiselt pikaajalise töötuse kasvu tõttu ning noorte seas. Kui pikaajaline töötus kasvas I kvartalis eelneva kvartaliga võrreldes 17 700 võrra, siis töötukassas registreeritud pikaajaliste töötute arv suurenes 9200 võrra ehk 8500 võrra vähem. Teise suure



Joonis 12. Töötute arv Eestis

rühma, kus esines lahknevasi, moodustasid noored. Statistikaameti andmetel kasvas 15–24aastaste töötute arv kvartaliga 9300 võrra, töötukassas registreeritud 16–24aastaste töötute arv aga 1700 võrra ehk 7600 võrra vähem. Mõlema rühma puhul kahaneb registreerimisaktiivsus toetuse saamise õiguse puudumisel: pikaajalised töötud kaotavad selle õiguse, noortel aga pole tihti vajalikku kindlustuse maksmise staaži.

Uute registreeritud töötute arv, kes eelnevalt töötasid, alanes ka I kvartalis. Töösuhete lõpetamise põhjuste järgi vähenes aastaga enam töötaja algatusel, poolte kokkuleppel ning muudel põhjustel töösuhete lõpetamine. Eelnevalt töötanud inimeste lisandumine registreeritud töötute ridadesse vähenes 2010. aasta I kvartalis eelmise aasta sama perioodiga võrreldes 30%.

Registreeritute hulgast sai I kvartalis töötuskindlustushüvitise väljamakseid keskmiselt 32 100 inimest (34% registreeritute) ning töötutoetust 19 400 inimest (21%). Kokku oli erinevate toetuste saajaid vaid 51% registreeritud töötutest ehk 38% kõikidest töötutest. 85 400 inimest ei saanud mingit toetust⁴, kuna ei pidanud vajalikuks ennast registreerida või ei täitnud toetuse saamise tingimusi.

Teises kvartalis hakkas registreeritud töötute arv järjekindlalt alanema, jõudes 1. juulil 80 751ni, mis oli ligikaudselt võrdne eelmise aasta oktoobrikuu tasemega ning 14 500 võrra vähem kui 2010. aasta märtsi lõpus. Teisisõnu vähenes registreeritud töötute arv kolme viimase kuuga 15,2%.

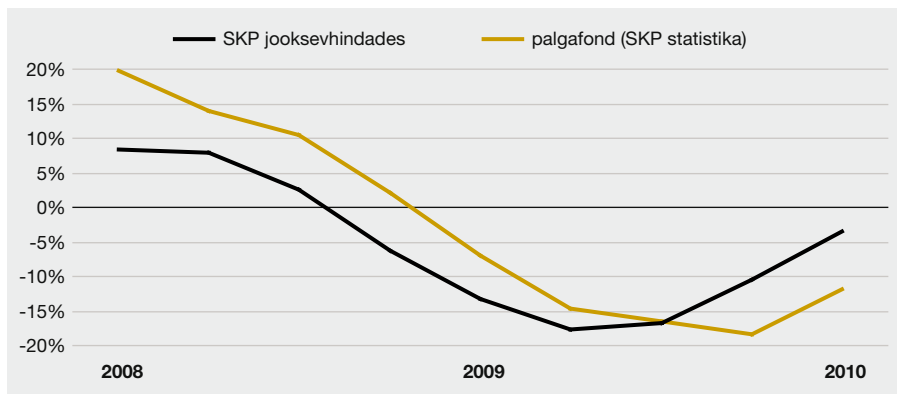
TÖÖJÕUKULUD JA HINNASURVE

Keskmine palk

Palgamuutuste inertsuse tõttu ilmnevad muutused palgaarengus hiljem kui nominaalses majanduskasvus. Peale üldise inertsiooni mõjutavad palga väljamaksete arengut langusaegadel ka töötajate koondamisega seotud suurenenud väljamaksed, palgata puhkused, osalise töötaja rakendamine jms. Palgasurve tingitud pinged hakkasid järk-järgult vähenema juba 2008. aasta teisel poolel, kuid kuni 2009. aasta III kvartalini ehk kogu perioodi jooksul, mil majanduse kasv pidurdus või langus kiirenes, jäi palgafondi kasv sellest kiiremaks või langus väiksemaks. Kui majanduslangus eelmise aasta lõpus pidurdus, säilis palgafondi kahekvartaliline inerts ning palgafondi langus oli suurem kui SKP langus (vt joonis 13). Palgakulude osatähtsus SKPs hakkas vähenema ja tööjõu erikulu alanema.

2010. aasta I kvartalis, kui SKP jooksevhindades vähenes aastaga 3,5%, ulatus palgafondi aastane langus 11,9%ni. Selle tulemusena vähenes palgafondi osatähtsus SKPs 38%ni ehk

⁴ v.a inimesed, kes osalesid aktiivsetes tööturu meetmetes



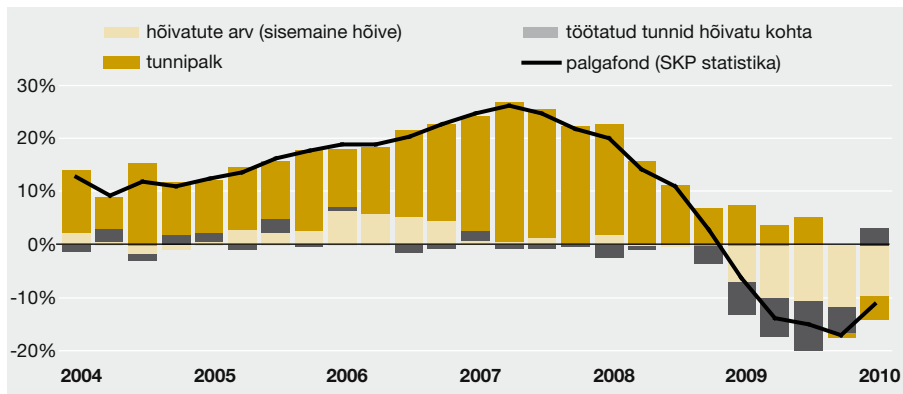
Joonis 13. Jooksevhindades SKP ja palgafondi aastakasv

3,7 protsendipunkti võrra eelneva aasta sama kvartaliga võrreldes (0,9 protsendipunkti võrra 2008. aasta I kvartaliga võrreldes).

Palgafondi aastakasvu andmete dekomponeerimine kasvukomponentide kaupa näitab nende mõju ulatust palgafondi muudus (vt joonis 14). Buumieelsel 2006. aastal oli palgafondi kasv umbes 25% ulatuses põhjustatud hõive ning 75% ulatuses palga kasvust; buumi tipus ning kasvu pidurdumise alguses ehk aastatel 2007-2008 mõjutas kasvu peamiselt palgaareng. 2008. aasta lõpus hakkas palgafondi kasvu pidurdama ka ühe hõivatu kohta töötatud tundide arvu vähenemine ning kriisi süvenedes ka hõive jõuline langus. Majanduse taastumisel 2010. aasta I kvartalis hõivatute arvu langus pidurdus ning töötatud tundide arv hõivatu kohta hakkas suurenema. Tunnipalk alanes kiirenevas tempos (4,2%), kuid ühe hõivatu kohta selle langus pidurdus 1,3%ni aasta arvestuses.

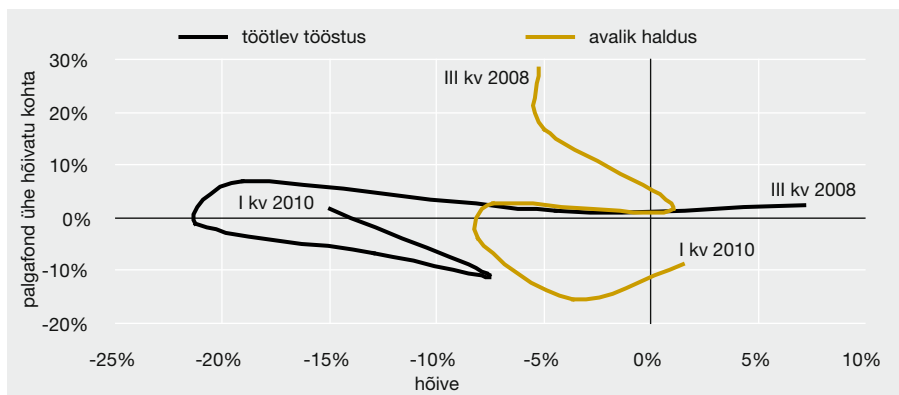
Keskmise brutokuupalga areng erineb sellest mõnevõrra. Keskmist brutopalka arvutatakse täistööajale taandatuna töötajate kohta, kellega on sõlmitud tööleping ning kes töötavad avaliku teenistuse seaduse või teenistuslepingu alusel. Keskmise brutopalka langus pidurdus aasta arvestuses 6,5%lt 2009. aasta IV kvartalis 2,3%ni 2010. aasta I kvartalis. Reaalpalga langus vähenes samal ajal 4,6%lt 2,6%ni.

Avaliku sektori tööturunäitajate areng on erasektoriga võrreldes teistsugune ning tavapäraselt suurema inertsiga. Kui töötlevas tööstuses saavutati tööjõukulude kärpimine suures osas hõive kaudu, siis avalikus halduses olid suuremad korrektsioonid palkades (vt joonis 15). 2010. aasta



Joonis 14. Palgafondi aastakasv komponentide kaupa

I kvartalis, kui hõive vähenes 15%, hakkas palk töötlevas tööstuses juba kasvama, samal ajal kui avalikus halduses langes palk jätkuvalt 10% ning hoopis hõivatute arv hakkas suurenema.



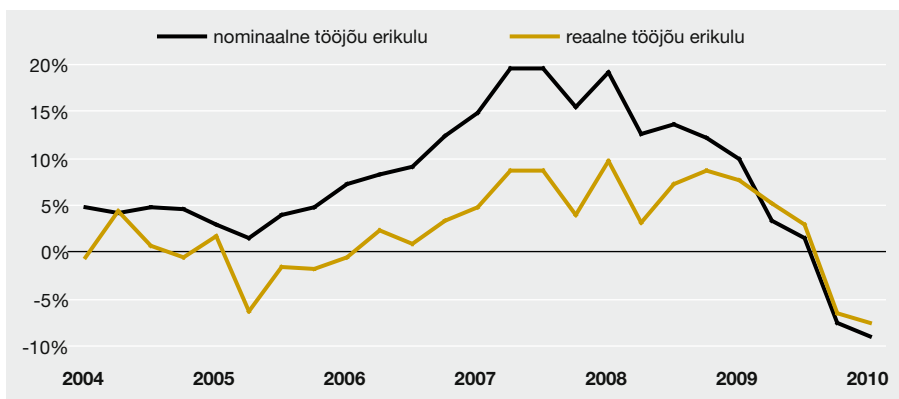
Joonis 15. Palga ja hõive areng töötlevas tööstuses ja avalikus halduses

Töõjõu erikulu

Reaalne tööjõu erikulu on näitaja, mis võrdleb palgakulude suurust ühe palgatöötaja kohta (enamjaolt palk ja palgafondi maksud) ning tööjõu tootlikkust (ühe hõivatatu kohta) jooksevhindades. Tööjõu erikulu kasv on positiivne siis, kui tööjõukulu palgatöötaja kohta kasvab kiiremini

(või langeb aeglasemalt) kui tööjõu tootlikkus nominaalhindades. *Nominaalne tööjõu erikulu* kõrvutab tööjõukulusid töötaja kohta reaalse, mitte jooksevhindades arvestatud tootlikkusega. Selle eesmärk on analüüsida palgakasvust tulenevat inflatsioonisurvet, kuna ettevõtteid on kasumlikkuse säilitamiseks sunnitud tootlikkust ületavat palgakasvu tootehinnas kajastama.

Majanduslanguse pidurdumisel hakkasid tööjõu erikulu näitajad oodatult alanema. Reaalne tööjõu erikulu vähenes I kvartalis 7,5%, nominaalne tööjõu erikulu aga 8,9% (vt joonis 16).



Joonis 16. Tööjõu erikulu kasv SKP statistika põhjal

Suured korrektsioonid tööturunäitajates olid vajalikud ning võimaldasid vähendada buumiaastatel palga ja tootlikkuse lõhet. Nominaalse tööjõu erikulu langus näitab, et palgakasvust tulenev inflatsioonisurve oli I kvartalis jätkuvalt negatiivne.

TÖÖTURU INSTITUTIONAALNE ARENG

Eesti majanduslangus oli 2009. aastal eriti kiire. Riik jätkas range eelarvepoliitikaga, võttes kasutusele eelarveseisu tugevdavaid meetmeid. OECD hinnangul laienesid selle tagajärjel osaliselt ka võimalused tegeleda töötute kasvava arvuga. Kriisi ajal võeti kiirendatud korras vastu mitu varem ettevalmistatud reformi. Töötute aitamise võimalusi ja suutlikkust tõstis näiteks tööturuameti ja töötukassa liitmine 2009. aastal.

Pikaajalist jätkusuutlikkust tugevdab riikliku pensionikindlustuse muutmise seadus, mille järgi võrdsustub meeste ja naiste pensioniiga, mis kerkib 2026. aastast 65 aastani. Pensioniiga hakatakse tõstma järk-järgult alates 2017. aastast kolme kuu võrra igal aastal.

Oluline reform oli ka 2009. aasta keskel vastu võetud uus tööturuseadus, mis muutis Eesti tööturu üheks paindlikumaks OECD riikides. See seadusandlus oli osa turvalise paindlikkuse (*flexicurity*) reformist, kuigi turvalisust puudutavad sätted, mis näevad ette suuremaid töötutoetusi laiemale hulgale inimestele, jõustuvad 2013. aastal, kuna nende finantseerimine nõuab lisaresseerse. Samas lihtsustas uus seadus paljusid reegleid ning liberaliseeris hõivatute kaitset puudutavat seadusandlust. OECD hindamiseetodi järgi oli Eesti hõivatute kaitse enne vähem paindlik kui OECD keskmine; nüüd on see keskmisest paindlikum ja ingliskeelsete riikide taseme lähedal.

Tavaliselt on OECD riikides paindlikkust tõstetud tähtajatute töölepingute osatähtsust vähendades ning asendades need tähtajalistega. Eestis aga on tähtajaliste lepingute osatähtsus jätkuvalt madalaimal tasemel OECD riikidest ning uue tööturuseaduse vastuvõtmisega nende kasutamise otstarbekus pigem isegi vähenes. Uue seaduse kohaselt võib tähtajatuid lepinguid lõpetada palju lühema etteteatamise jooksul ning tööandjad peavad maksma ainult ühe kuupalga suurust kompensatsiooni. Seejuures vähendati maksimaalset kompensatsiooni neljalt kuupalgalt kolmele, millest ühe kuu maksab tööandja ning ülejäänud töötukindlustus. Tööaeg on OECD standardite kohaselt Eestis samuti paindlik. See peaks olema 8 tundi päevas ja 40 tundi nädalas, kuid tööandjad võivad seda arvestataval põhjusel vabalt suurendada 48 tunnini nädalas neljaks kuuks. Ületunde tohib tasustada 1,5 korda kõrgemalt ja seejuures ei ole mingeid kitsendusi töötamiseks nädalavahetusel. Kõrgem tasustamine on nõutud vaid riiklikel pühadel töötamisel.

Majanduslanguse ajal rakendasid ettevõtted mittevabatahtlikku osaajaga töötamist, kuid vastupidi selts paljudele teistele OECD riikidele ei ole Eesti ega ka Sloveenia seda meetet subsideerinud.

Maksude osatähtsus tööjõu hinnas on Eestis suurem kui OECD keskmine ning viimastel aastatel on see isegi kasvanud. Tööjõutulu maksustamine on võrdlemisi lihtne – ühtse määraga 21% ning olulise tulumaksuvaba miinimumiga, mis on omakorda kõrgem kahe või kolme lapsega perede korral. Tulevikus tahetakse tulumaksumäära langetada 18%le, kuid kriisi ajal see protsess katkestati eelarvelistel põhjustel. Kohustuslikud sotsiaalkindlustuse maksumäärad tõsteti 2009. aastal 35%lt 39,2%le tööandja ning 2%lt 4,8%le töövõtja jaoks.

Töötuskindlustus katab Eestis vaid väikese osa töötutest ning see on märksa madalam kui OECD keskmine. Selle tingivad suhteliselt ranged reeglid, mille järgi saavad kindlustuse väljamakseid vaid need, kes maksid eelneva 36 kuul vähemalt 12 kuu jooksul kindlustusmaksu ega lahkunud töölt vabatahtlikult või tööandjaga kokkuleppel. Paljudes Euroopa riikides ja Ameerika Ühendriikides on see nõutavate kuude arv väiksem, enamasti kuus kuud, ning vabatahtlikkus on määratletud rohkete eranditega. On riike, kes pakuvad töötukindlustust ka mikroettevõtetes (sh ühe töötajaga ettevõttes) töötajatele. Kindlustuse saamise maksimumpikkus on Eestis sarnane OECD keskmisega.

Üldiselt võib öelda, et Eestis võeti palju õigeid meetmeid, mis võimaldasid kriisi tagajärgedega paremini toime tulla. Majanduskriisist ülesaamisel peab aga hakkama rohkem mõtlema pikaajalisema ja jätkusuutlikuma arengu strateegia peale. Riikides, kus mindi suuremas ulatuses subsideerimise teed, on seda meedet raskem lõpetada. Ka Eestis peavad kitsendava eelarvepoliitika nõuded jääma prioriteetseks, mis tingib tugeva vajaduse tõhusama tööturupoliitika järele.

Aktiivse tööturupoliitika meetmed peaksid lähtuma erinevatest sihtrühmadest ning meetmete hindamine peaks tuginema nende tulemuslikkusele, mitte niivõrd hulgale. Ettevõtete puhul tuleb tagada üleminek osaliselt subsideeritud töökohtadelt jätkusuutlikumatele. Töötute puhul peaks toetuste saamise siduma nende valmidusega ka ise aktiivseid samme astuda.